

Franche-Comté, Jura  
Le Vaudioux  
la Billaude du Haut  
R.N. 5

## **gare du Vaudioux (voie ferrée Andelot - La Cluse)**

### **Références du dossier**

Numéro de dossier : IA39001106

Date de l'enquête initiale : 2004

Date(s) de rédaction : 2006

Cadre de l'étude : enquête thématique régionale la voie ferrée Andelot - La Cluse

Degré d'étude : étudié

### **Désignation**

Dénomination : gare

Destinations successives : maison

Parties constituantes non étudiées : entrepôt commercial, quai, garage, abri de voyageurs, bureau, logement, cour

### **Compléments de localisation**

Milieu d'implantation : en écart

Références cadastrales : . 2006 B 195, 255, 256

### **Historique**

Proposée par les ingénieurs des Ponts et Chaussées Ansaloni et Picquenot, la création d'une gare au Vaudioux est validée par le ministre des Travaux publics qui, par sa décision du 9 mai 1888, en fixe la composition, semblable à celle de Syam : bâtiment de voyageurs de 3e classe, latrines, abri de voyageurs, entrepôt (quai couvert) de 10 m de largeur (12 en fait) sur 15 de longueur, quai découvert de 20 m, pont-bascule. Le bâtiment des voyageurs correspond au plan type de la compagnie du PLM de " Bâtiment des voyageurs pour Station de 3e classe ", annexé à la circulaire ministérielle du 26 avril 1880, alors que l'entrepôt, au sud-ouest, est du type " Halle à marchandises de 12 m de largeur ". La gare est édifée entre le 11 mars 1889, date d'approbation par le ministre de la livraison de la plate-forme au PLM, et juillet 1890, date de l'ouverture à l'exploitation du tronçon Champagnole - Saint-Laurent-en-Grandvaux. Le bâtiment à usage d'abri et lampisterie, de l'autre côté de la voie, est détruit au 20e siècle et un garage isolé ajouté. Désaffectée dans les années 1970 ou 1980, la gare est, avant 1992, vendue à un particulier auquel elle tient lieu d'habitation ; l'entrepôt a été cédé à la Direction départementale de l'Equipement.

Période(s) principale(s) : 4e quart 19e siècle

Dates : 1890 (daté par source, daté par travaux historiques)

### **Description**

Situé à l'altitude 637, 40 m et au point kilométrique 022.113, le bâtiment des voyageurs, à sous-sol et étage carré, compte trois travées. Les façades, en moellon calcaire enduit, sont rythmées par la pierre de taille apparente : assises inférieures du mur jusqu'à hauteur d'appui, bandeau séparant rez-de-chaussée et étage carré, cordon sous la toiture, chaînes d'angles. La partie supérieure du mur nord-ouest est protégée par un essentage de tôle. Les baies sont en arc segmentaire, celles du rez-de-chaussée se distinguant par leur clef pendante. Le toit à longs pans et pignons couverts est recouvert de tuiles mécaniques. Le mur de soutènement de la cour, à l'est et au sud, est sommé d'un garde-corps métallique d'origine, formé de motifs ovales barlongs juxtaposés séparés par des potelets octogonaux en fonte. L'entrepôt en rez-de-chaussée surélevé associe moellon calcaire et enduit partiel, pan de bois et essentage de tôle au sud-ouest, tuile mécanique. Il est précédé d'un quai découvert au nord-est.

## Éléments descriptifs

Matériau(x) du gros-oeuvre, mise en oeuvre et revêtement : calcaire, moellon, enduit partiel ; bois, pan de bois ; essentage de tôle

Matériau(x) de couverture : tuile mécanique

Étage(s) ou vaisseau(x) : sous-sol, 1 étage carré, étage de comble

Élévations extérieures : élévation à travées

Type(s) de couverture : toit à longs pans ; pignon couvert

Escaliers : escalier dans-oeuvre

## Typologies et état de conservation

Typologies : PLM 3e classe

## Statut, intérêt et protection

Statut de la propriété : propriété publique, propriété privée

## Références documentaires

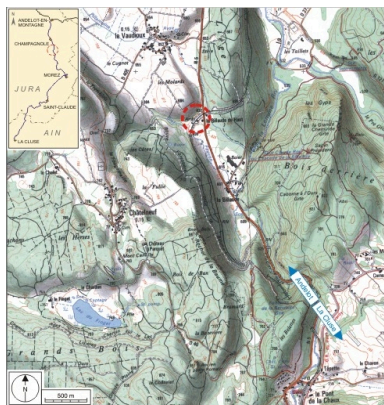
### Documents figurés

- **Plan au 1/1000 de l'emplacement de la station de Vaudioux avec indication des voies d'accès, 1880.**  
Plan au 1/1000 de l'emplacement de la station de Vaudioux avec indication des voies d'accès, 1880. Dessin (tirage), 16 août 1880. Sur ce projet, le bâtiment des voyageurs n'est pas à son emplacement définitif par Ansaloni (ingénieur civil)  
Archives départementales du Jura, Montmorot : Sp 2171

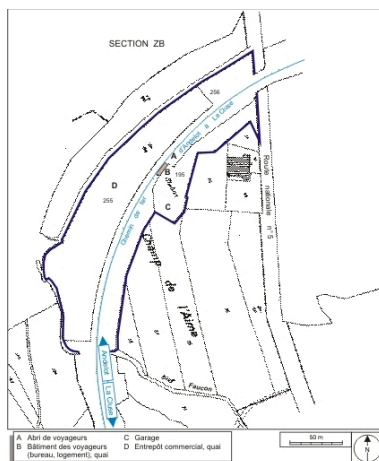
## Liens web

- Voir le dossier numérisé : <https://patrimoine.bourgognefranchecomte.fr/gtrudov/IA39001106/index.htm>

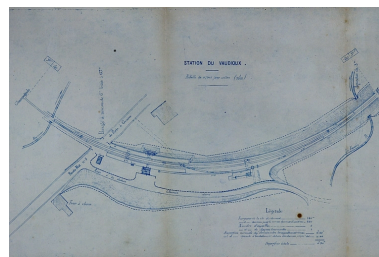
## Illustrations



Carte et schéma de localisation.  
Carte topographique, IGN, 2000,  
dalle F087\_048, échelle 1:25 000.  
Scan 25, licence n° 2008/CISE/2968.  
Dess. André Céréza  
IVR43\_20073900441NUDA



Plan-masse et de situation. Extrait  
du plan cadastral informatisé,  
2006, section B, 4e feuille,  
échelle 1:1250 réduite à 1:2000.  
Dess. André Céréza  
IVR43\_20073900227NUDA



Plan au 1/1000 de l'emplacement  
de la station de Vaudioux avec  
indication des voies d'accès, 1880.  
Phot. Yves Sancey, Autr. Ansaloni  
IVR43\_20083900720NUC2A



Vue aérienne, depuis l'est.  
Phot. Jean-Pierre Bévalot  
IVR43\_20053900950NUCA



Vue d'ensemble, depuis le nord.  
Phot. Yves Sancey  
IVR43\_20043900203ZA



Quai des voyageurs et voie, depuis  
le côté Andelot-en-Montagne.  
Phot. Yves Sancey  
IVR43\_20043900204ZA



Bâtiment des voyageurs depuis  
le chemin d'accès, au nord-est.  
Phot. Yves Sancey  
IVR43\_20043900197ZA



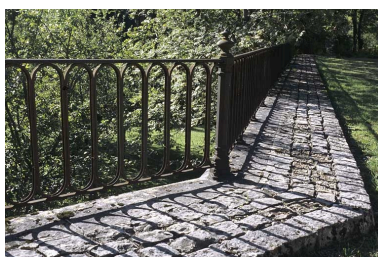
Façade antérieure du bâtiment des  
voyageurs, de trois quarts droite.  
Phot. Yves Sancey  
IVR43\_20043900199ZA



Façade postérieure du  
bâtiment des voyageurs (côté  
voie), de trois quarts droite.  
Phot. Yves Sancey  
IVR43\_20043900201XA



Quai des voyageurs et voie, vers  
le côté Andelot-en-Montagne.  
Phot. Yves Sancey  
IVR43\_20043900195XA



Garde-corps métallique  
de la cour des voyageurs.  
Phot. Yves Sancey  
IVR43\_20043900205ZA



Motif d'amortissement d'un  
potelet du garde-corps.  
Phot. Yves Sancey  
IVR43\_20043900206ZA



Arrivée en gare d'un  
autorail X 73500.

Phot. Yves Sancey  
IVR43\_20043900194ZA

## **Dossiers liés**

Est partie constituante de : section Champagnole - Morez de la voie ferrée Andelot - La Cluse (IA39001096)

### **Dossiers de synthèse :**

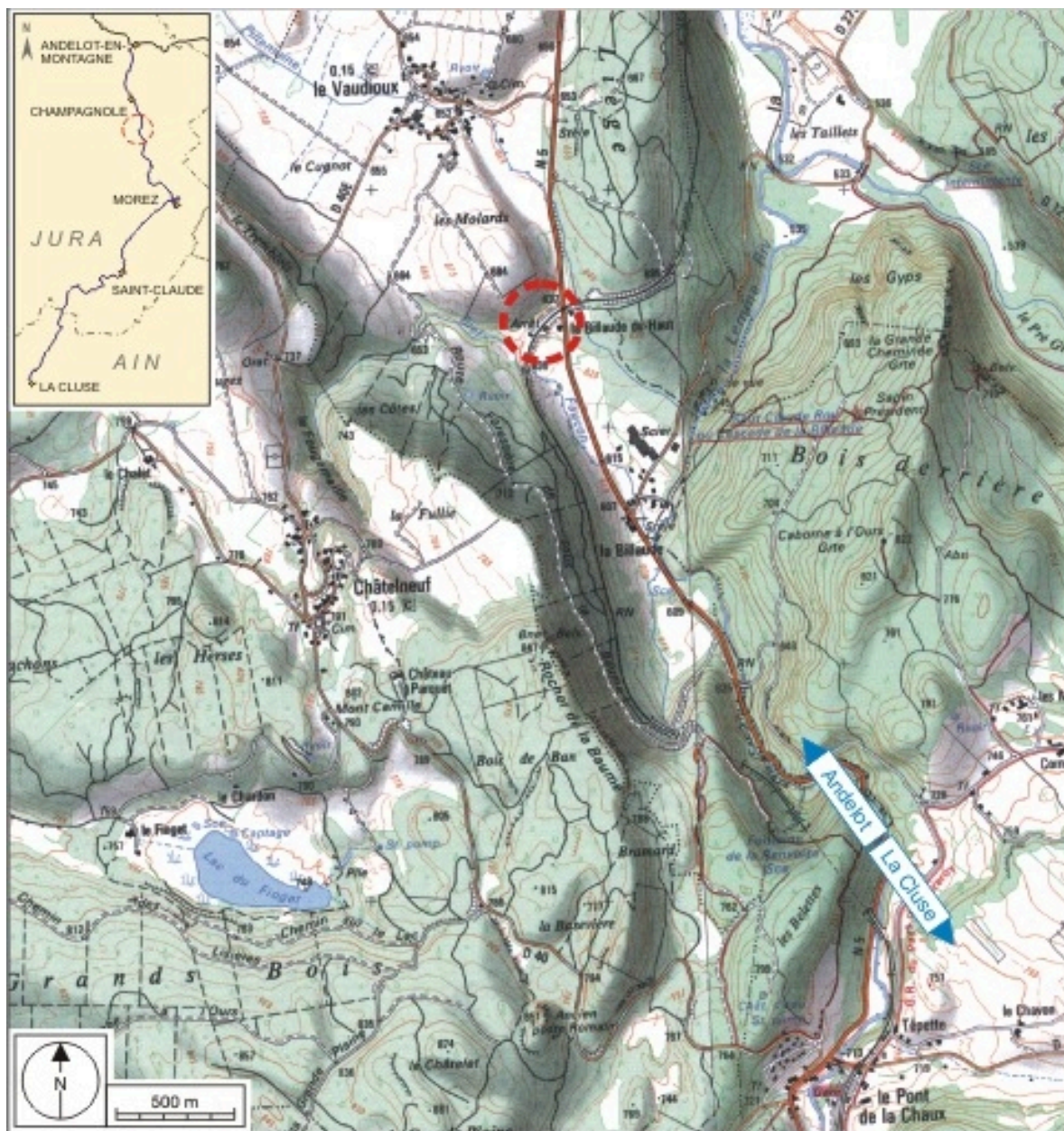
gares, haltes de voyageurs et maisons de garde-barrière de la voie ferrée Andelot - La Cluse (IA00141264)

### **Oeuvre(s) contenue(s) :**

Auteur(s) du dossier : Laurent Poupard

Copyright(s) : (c) Région Bourgogne-Franche-Comté, Inventaire du patrimoine





Carte et schéma de localisation. Carte topographique, IGN, 2000, dalle F087\_048, échelle 1:25 000. Scan 25, licence n° 2008/CISE/2968.

IVR43\_20073900441NUDA

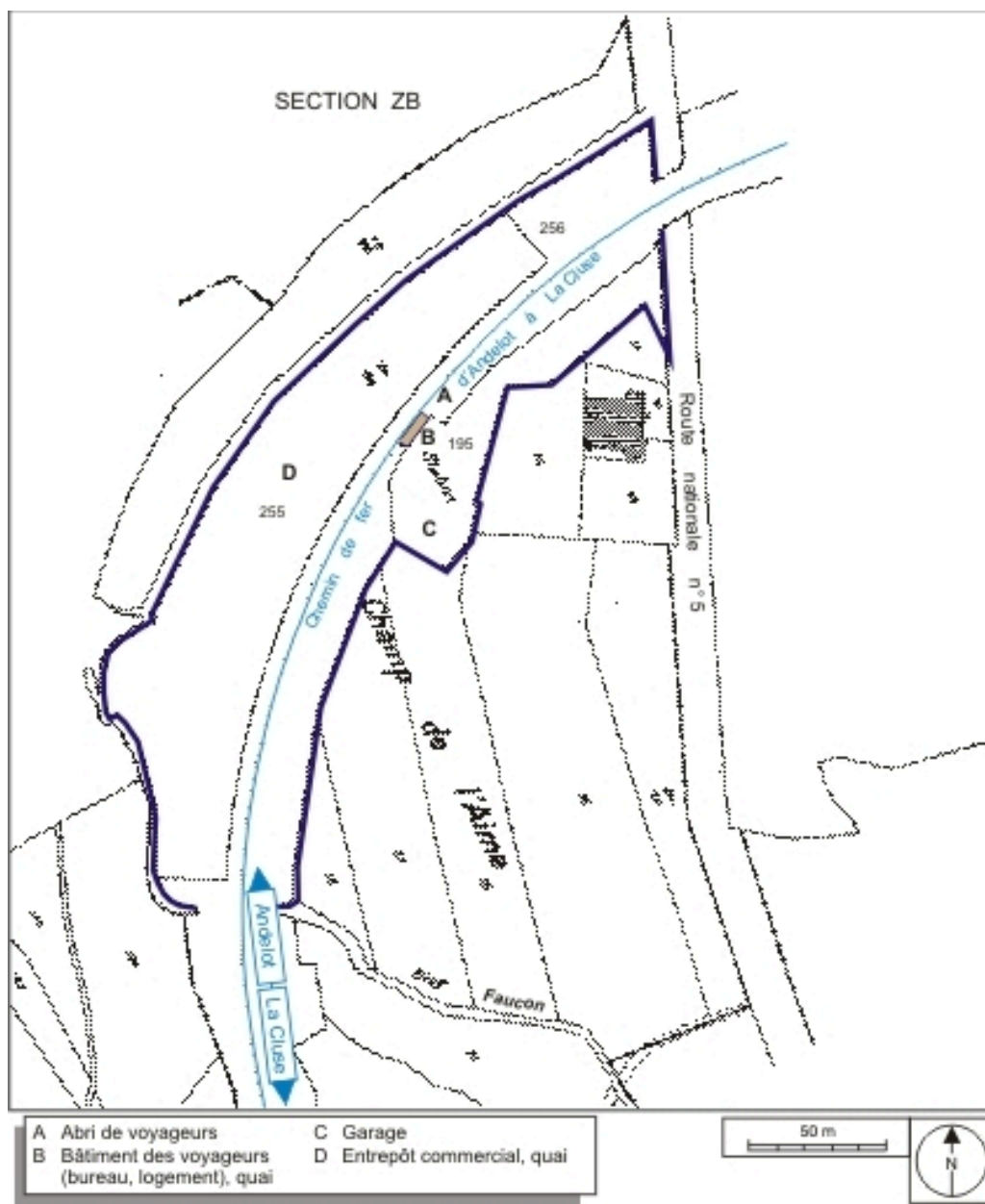
Auteur de l'illustration : André Céréza

Date de prise de vue : 2007

Technique de relevé : reprise de fond ; Échelle : 1/25 000

(c) Région Bourgogne-Franche-Comté, Inventaire du patrimoine ; SCAN 25 (c) IGN - 2008, Licence n° 2008CISE29-68

reproduction soumise à autorisation du titulaire des droits d'exploitation



Plan-masse et de situation. Extrait du plan cadastral informatisé, 2006, section B, 4e feuille, échelle 1:1250 réduite à 1:2000.

IVR43\_20073900227NUDA

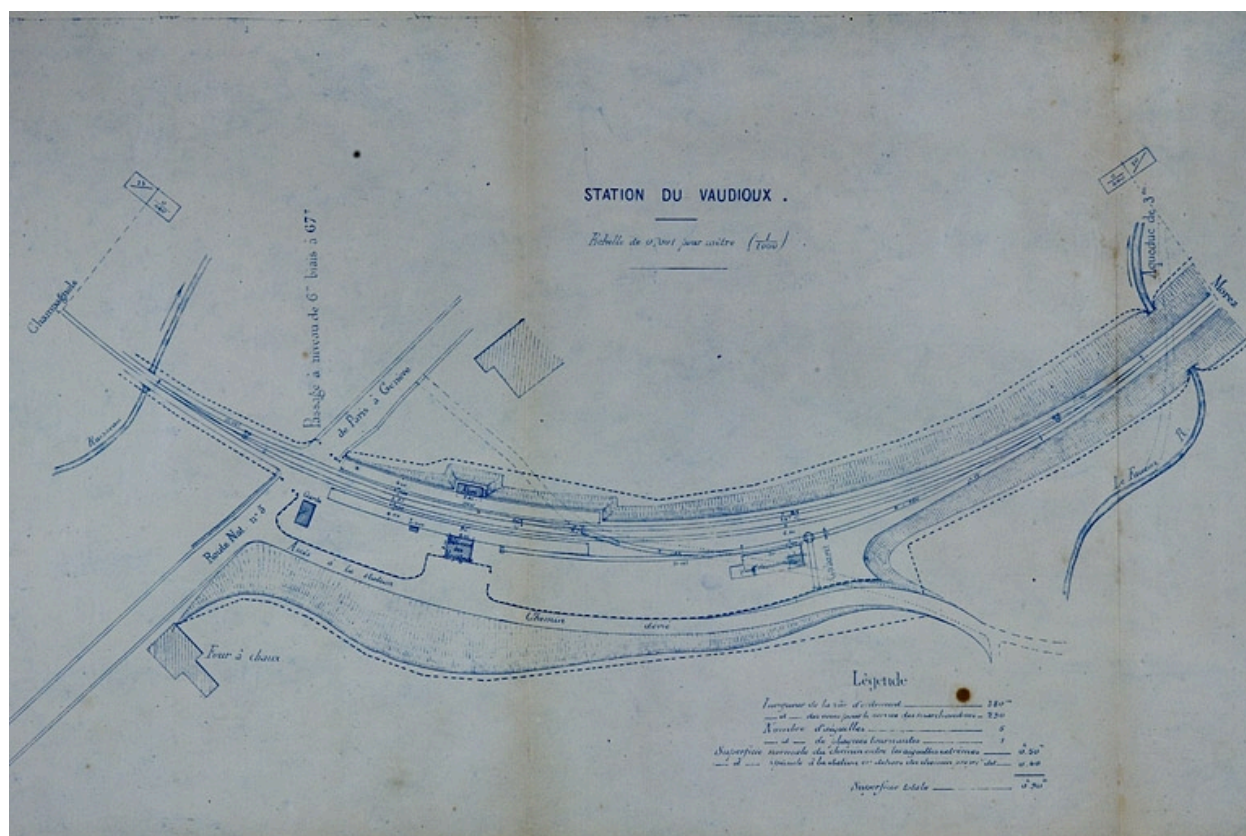
Auteur de l'illustration : André Céréza

Date de prise de vue : 2007

Technique de relevé : reprise de fond ; Échelle : 1/2 000

(c) Région Bourgogne-Franche-Comté, Inventaire du patrimoine  
reproduction soumise à autorisation du titulaire des droits d'exploitation





Plan au 1/1000 de l'emplacement de la station de Vaudioux avec indication des voies d'accès, 1880.

Référence du document reproduit :

- **Plan au 1/1000 de l'emplacement de la station de Vaudioux avec indication des voies d'accès, 1880.**  
Plan au 1/1000 de l'emplacement de la station de Vaudioux avec indication des voies d'accès, 1880. Dessin (tirage), 16 août 1880. Sur ce projet, le bâtiment des voyageurs n'est pas à son emplacement définitif par Ansaloni (ingénieur civil)  
Archives départementales du Jura, Montmorot : Sp 2171

IVR43\_20083900720NUC2A

Auteur de l'illustration : Yves Sancey

Auteur du document reproduit : Ansaloni

Date de prise de vue : 2008

Échelle : 1/1 000

(c) Région Bourgogne-Franche-Comté, Inventaire du patrimoine ; (c) Archives départementales du Jura  
reproduction soumise à autorisation du titulaire des droits d'exploitation



Vue aérienne, depuis l'est.

IVR43\_20053900950NUCA

Auteur de l'illustration : Jean-Pierre Bévalot

Date de prise de vue : 2005

(c) Région Bourgogne-Franche-Comté, Inventaire du patrimoine  
reproduction soumise à autorisation du titulaire des droits d'exploitation





Vue d'ensemble, depuis le nord.

IVR43\_20043900203ZA

Auteur de l'illustration : Yves Sancey

Date de prise de vue : 2004

(c) Région Bourgogne-Franche-Comté, Inventaire du patrimoine  
reproduction soumise à autorisation du titulaire des droits d'exploitation



Quai des voyageurs et voie, depuis le côté Andelot-en-Montagne.

IVR43\_20043900204ZA

Auteur de l'illustration : Yves Sancey

Date de prise de vue : 2004

(c) Région Bourgogne-Franche-Comté, Inventaire du patrimoine  
reproduction soumise à autorisation du titulaire des droits d'exploitation





Bâtiment des voyageurs depuis le chemin d'accès, au nord-est.

IVR43\_20043900197ZA

Auteur de l'illustration : Yves Sancey

Date de prise de vue : 2004

(c) Région Bourgogne-Franche-Comté, Inventaire du patrimoine  
reproduction soumise à autorisation du titulaire des droits d'exploitation





Façade antérieure du bâtiment des voyageurs, de trois quarts droite.

IVR43\_20043900199ZA

Auteur de l'illustration : Yves Sancey

Date de prise de vue : 2004

(c) Région Bourgogne-Franche-Comté, Inventaire du patrimoine  
reproduction soumise à autorisation du titulaire des droits d'exploitation



Façade postérieure du bâtiment des voyageurs (côté voie), de trois quarts droite.

IVR43\_20043900201XA

Auteur de l'illustration : Yves Sancey

Date de prise de vue : 2004

(c) Région Bourgogne-Franche-Comté, Inventaire du patrimoine  
reproduction soumise à autorisation du titulaire des droits d'exploitation





Quai des voyageurs et voie, vers le côté Andelot-en-Montagne.

IVR43\_20043900195XA

Auteur de l'illustration : Yves Sancey

Date de prise de vue : 2004

(c) Région Bourgogne-Franche-Comté, Inventaire du patrimoine  
reproduction soumise à autorisation du titulaire des droits d'exploitation





Garde-corps métallique de la cour des voyageurs.

IVR43\_20043900205ZA

Auteur de l'illustration : Yves Sancey

Date de prise de vue : 2004

(c) Région Bourgogne-Franche-Comté, Inventaire du patrimoine  
reproduction soumise à autorisation du titulaire des droits d'exploitation



Motif d'amortissement d'un potelet du garde-corps.

IVR43\_20043900206ZA

Auteur de l'illustration : Yves Sancey

Date de prise de vue : 2004

(c) Région Bourgogne-Franche-Comté, Inventaire du patrimoine  
reproduction soumise à autorisation du titulaire des droits d'exploitation





Arrivée en gare d'un autorail X 73500.

IVR43\_20043900194ZA

Auteur de l'illustration : Yves Sancey

Date de prise de vue : 2004

(c) Région Bourgogne-Franche-Comté, Inventaire du patrimoine  
reproduction soumise à autorisation du titulaire des droits d'exploitation