

Franche-Comté, Doubs
Charquemont
13 rue de la Gare

usine d'horlogerie (usine de boîtes de montre) Pagès, puis usine de décolletage et d'emboutissage Pagès et Wittver puis de la Société des Emboutissages perfectionnés

Références du dossier

Numéro de dossier : IA25001199
Date de l'enquête initiale : 2013
Date(s) de rédaction : 2014
Cadre de l'étude : patrimoine industriel patrimoine industriel du Doubs
Degré d'étude : étudié

Désignation

Dénomination : usine d'horlogerie, usine de décolletage, usine d'emboutissage
Précision sur la dénomination : usine de boîtes de montre
Appellation : usine de la société de Mécanique de précision A. Pagès & Wittver, usine de la Société des Emboutissages perfectionnés, les Emboutis, usine de la Société des Emboutissages perfectionnés usine des Ets Eugène Chapatte
Destinations successives : immeuble
Parties constituantes non étudiées : atelier de fabrication, magasin industriel, bureau

Compléments de localisation

Milieu d'implantation : en ville
Références cadastrales : 2014, AI, 49

Historique

Alphonse Pagès, marié à Eglantine Quenot, fait construire vers 1911 la moitié droite (six travées de fenêtres) de son usine d'horlogerie, dans laquelle il fabrique des boîtes de montre. Il s'associe (peu de temps ?) vers 1920 avec un nommé Wittver au sein de la société de Mécanique de précision A. Pagès et Wittver SA, et oriente sa fabrication vers le décolletage et l'emboutissage. Il agrandit l'usine vers 1922, édifiant la moitié gauche (sept travées) et, au long de la rue Pasteur, le corps en retour au sud (ce dernier posé sur des pilotis du fait d'un sol marneux). Le site passe en 1925 à la Société des Emboutissages perfectionnés (un papier à en-tête de 1928 mentionne la SA d'Emboutissage de Charquemont), dont Pagès est directeur et qui donne son surnom au bâtiment : "les Emboutis". Une trentaine d'ouvriers y produit catadioptrés pour vélos et motos (vendus aux Peugeot), douilles à baïonnette, fermoirs de sacs, etc. Associé à son beau-frère [Charles Quenot](#) (1892-1965), Pagès quitte Charquemont vers 1930 pour ouvrir une entreprise de découpage à Besançon (où Quenot est signalé en 1926 au [48 avenue Georges Clemenceau](#)).

L'usine devient en 1934 la propriété de Joseph Buliard, marchand de bétail au Barboux, avant de passer en 1943 à Eugène Chapatte (un temps attesté au 11 rue de l'Eglise, dans l'usine [Walcker](#)). Ce dernier est déjà présent dans les lieux depuis le début des années 1930 : il a installé un atelier de décolletage dans le bâtiment de la rue de la Gare, d'où sortent ébauches de roues de cylindre, pitons, viroles et goupilles pour les montres, etc. L'affaire est exploitée par la Sarl des Ets Eugène Chapatte (au capital de 10 000 F), créée le 25 juillet 1944 et transformée le 23 septembre 1960 en SA des Ets Chapatte et Cie, qui travaille pour Kelton et l'Allemagne. La cheminée de la machine à vapeur est démolie et l'aile de la rue Pasteur louée à Léon Cuenot, menuisier-charpentier (qui y installe aussi son appartement). Après le décès d'Eugène, sa veuve (née Marguerite Péchin) prend la direction de la société et une nouvelle activité est ajoutée avec la fabrication des tire-nerfs et débouche canaux (marque EMC).

Le 20 janvier 1969, Michel Perrenoud fonde la SA des Ets Perrenoud (dont il apporte 70 % du capital de 100 000 F) et achète à Mme Chapatte, qui prend sa retraite, la branche décolletage de son entreprise, celle du matériel dentaire étant

acquise par une société lyonnaise. Perrenoud avait débuté son entreprise de mécanique dans une remise au 10 Victor Hugo avant d'être embauché par son principal client, en l'occurrence la société Chapatte, au cours de la deuxième moitié de la décennie 1950. Il loue donc les bâtiments et installe dans celui de la rue de la Gare la mécanique à l'étage de soubassement, ses machines au rez-de-chaussée (en remplacement de l'atelier des tire-nerfs), les bureaux à l'étage ; le corps de la rue Pasteur accueille également des machines. La société se développant, elle se trouve trop à l'étroit lorsqu'elle emploie 15 à 20 personnes. Elle fait donc bâtir en 1996 une usine dans la zone industrielle du Grand Crôt, [rue Pierre Mendès-France](#), où elle emménage la même année.

Après avoir accueilli une ou plusieurs entreprises de galvanoplastie, notamment la Sarl Galvaluxe (capital 7 000 €) et ses trois ouvriers, le bâtiment de la rue de la Gare est converti en logements, celui de la rue Pasteur est désaffecté.

Période(s) principale(s) : 1er quart 20e siècle ()

Description

Le bâtiment au long de la rue de la Gare a des murs en moellons calcaires enduits ; l'aile en retour (extension) associe pan de béton armé, moellons calcaires et briques creuses. Le premier compte un étage de soubassement, un rez-de-chaussée surélevé (accessible sur le pignon occidental par un escalier extérieur droit), un étage carré et un comble, desservis par un escalier dans-oeuvre ; la seconde est en rez-de-chaussée, avec étage de soubassement au sud. Tous deux sont coiffés d'un toit à longs pans et pignons couverts, à couverture de tuiles mécaniques sur le premier, en acier sur la deuxième. Sur la rue de la Gare, l'usine présente une élévation ordonnancée, dont l'axe est marqué par une travée centrale sommée d'un oculus éclairant le comble. Ses murs gouttereaux sont très largement percés de fenêtres multiples.

Éléments descriptifs

Matériau(x) du gros-oeuvre, mise en oeuvre et revêtement : calcaire, moellon, enduit ; béton, pan de béton armé, enduit ; brique creuse

Matériau(x) de couverture : tuile mécanique, acier en couverture

Étage(s) ou vaisseau(x) : étage de soubassement, rez-de-chaussée surélevé, 1 étage carré, étage de comble

Élévations extérieures : élévation ordonnancée

Type(s) de couverture : toit à longs pans, pignon couvert ; noue

Escaliers : escalier de distribution extérieur : escalier droit, en maçonnerie ; escalier dans-oeuvre

Énergies : énergie thermique : produite sur place ; énergie électrique : achetée

Typologies et état de conservation

Typologies : baie multiple

État de conservation : établissement industriel désaffecté

Statut, intérêt et protection

Statut de la propriété : propriété privée

Références documentaires

Documents d'archive

- **3 P 128 Cadastre de la commune de Charquemont, 1812-1963**
 - 3 P 128 Cadastre de la commune de Charquemont, 1812-1963
 - 3 P 128/1 : Registre des états de sections (1812)
 - 3 P 128/2-3 : Matrices cadastrales des propriétés bâties et non bâties [1823-1906]
 - 3 P 128/5 : Matrice cadastrale des propriétés bâties (1882-1910)
 - 3 P 128/8-9 : Matrice cadastrale des propriétés bâties (1911-1963)
 - 3 P 128/8-9
 - Archives départementales du Doubs, Besançon : 3 P 128
- **Papier à en-tête de la Société anonyme d'Emboutissage de Charquemont, 12 janvier 1928**
 - Papier à en-tête de la Société anonyme d'Emboutissage de Charquemont, 12 janvier 1928
 - Collection particulière : Christian Patois, Frambouhans

Documents figurés

- **356. - Charquemont - Rue de la Gare, entre 1910 et 1922.**
356. - Charquemont - Rue de la Gare, carte postale, par Ch. Simon, s.d. [entre 1910 et 1922], Ch. Simon éd. à Maïche. Porte la date 21 juin 1922 au verso.
Seule la moitié droite du bâtiment est construite.
Collection particulière : Christian Patois, Frambouhans
- **1084. Charquemont - Quartier Neuf, 1er quart 20e siècle.**
1084. Charquemont - Quartier Neuf, carte postale, par Ch. Simon, s.d. [1er quart 20e siècle], Simon éd. à Maïche et Ornans. Aussi publiée dans : Vuillet, Bernard. *Entre Doubs et Dessoubre. Tome III. Autour de Charquemont et Damprichard.* - Les Gras : B. Vuillet, Villers-le-Lac : G. Caille, 1991, p. 140.
Seule la moitié droite du bâtiment est construite.
Collection particulière : Jacques Donzé, Charquemont
- **Charquemont [la Rue Neuve et le quartier de la gare, depuis le sud], décennie 1910**
Charquemont [la Rue Neuve et le quartier de la gare, depuis le sud], carte postale, par Ch. Simon, s.d. [décennie 1910], Ch. Simon éd. à Maïche. Publiée dans : Vuillet, Bernard. *Entre Doubs et Dessoubre. Tome III. Autour de Charquemont et Damprichard.* - Les Gras : B. Vuillet, Villers-le-Lac : G. Caille, 1991, p. 141.
Vue de la façade postérieure de l'usine, dont seule la moitié droite est construite.
Collection particulière : Henri Ethalon, Les Ecorces
- **19035. - Charquemont (Doubs). Usine Pagès et Wittver, entre 1922 et 1935.**
19035. - Charquemont (Doubs). Usine Pagès et Wittver, carte postale, s.n., s.d. [1ère moitié 20e siècle, entre 1922 et 1935], Edition Joly Libraire, Etablissements C. Lardier à Besançon (imprimeur ?). Porte la date et le tampon 12 avril 1935 (verso)
Collection particulière : Jacques Donzé, Charquemont
- **[Façade antérieure de l'usine], entre 1922 et 1935.**
[Façade antérieure de l'usine], carte photo, s.n., s.d. [1ère moitié 20e siècle, entre 1922 et 1935].
Collection particulière : Christian Patois, Frambouhans
- **Charquemont (Doubs) - La Gare [vue d'ensemble de la rue de la Gare], 2e quart 20e siècle.**
Charquemont (Doubs) - La Gare [vue d'ensemble de la rue de la Gare], carte postale, par Combier à Macon, s.d. [2e quart 20e siècle]. Coll. Ponçot
Collection particulière : Jacques Donzé, Charquemont
- **Charquemont (Doubs). Quartier de la Gare et les Cités [vus depuis l'arrière de l'usine Wasner], 2e quart 20e siècle (avant 1946)**
Charquemont (Doubs). Quartier de la Gare et les Cités [vus depuis l'arrière de l'usine Wasner], carte postale, s.n., [2e quart 20e siècle, avant 1946], Combier éd. à Macon. Porte la date 5 septembre 1946 (tampon) au verso (coll. Ethalon, Les Ecorces). Publiée dans : Vuillet, Bernard. *Entre Doubs et Dessoubre. Tome III. Autour de Charquemont et Damprichard.* - 1991, p. 145.
Collection particulière : Jacques Donzé, Charquemont
- **14. Charquemont. - Rue Neuve [vers la scierie], 2e quart 20e siècle.**
14. Charquemont. - Rue Neuve [vers la scierie], carte postale, s.n., s.d. [2e quart 20e siècle], éd. Hôtel du Lion d'Or à Charquemont
Le bâtiment est visible à gauche.
Collection particulière : Jacques Donzé, Charquemont

Bibliographie

- **Donzé, Jacques. Charquemont. Comment ? Pourquoi ? 1339-2010, 2010**

Donzé, Jacques. *Charquemont. Comment ? Pourquoi ? 1339-2010.* - S.l. [Charquemont] : s.n. [l'auteur], 2010.
209 p. : ill. ; 30 cm.
p. 96-97, 104 : ill.

- **Simonin, Michel. L'horlogerie au fil du temps et son évolution en Franche-Montagne, sur le plateau de Maïche, 2007**
Simonin, Michel. *L'horlogerie au fil du temps et son évolution en Franche-Montagne, sur le plateau de Maïche.* - Maïche : M. Simonin, 2007. 143 p. : ill. ; 30 cm.
- **Sornay, Lionel. Prosopographie des entreprises horlogères et de leurs financeurs sur le plateau de Maïche 1925-1973, 2003**
Sornay, Lionel. *Prosopographie des entreprises horlogères et de leurs financeurs sur le plateau de Maïche 1925-1973.* - Besançon : Université de Franche-Comté, 2003. 56 p. : ill. ; 30 cm. Mém DEA : histoire industrielle : Besançon : 2003 ; 51.
p. 30, 40
- **Vuillet, Bernard. Entre Doubs et Dessoubre. Tome III. Autour de Charquemont et Damprichard, 1991**
Vuillet, Bernard. *Entre Doubs et Dessoubre. Tome III. Autour de Charquemont et Damprichard*, d'après la collection de cartes postales de Georges Caille. - Les Gras : B. Vuillet, Villers-le-Lac : G. Caille, 1991. 243 p. : cartes postales ; 31 cm.
p. 140-141 : ill.

Multimedia

- **Annuaire des Entreprises de France, le fichier national des chambres de commerce et d'industrie**
Annuaire des Entreprises de France, le fichier national des chambres de commerce et d'industrie
Notice de la Sarl Galvaluxe (consultation : 18 septembre 2012)

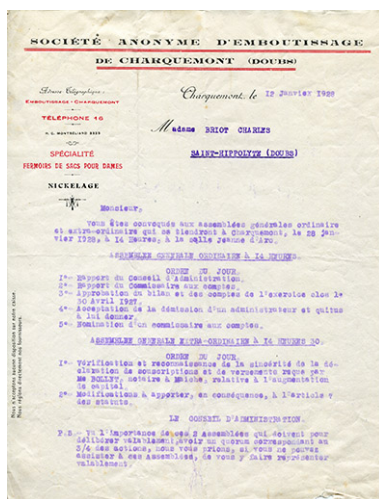
Liens web

- Perrenoud : <http://www.perrenoud.fr/>

Illustrations



Plan-masse et de situation. Extrait du plan cadastral, 2015, section AI.
Dess. Mathias Papigny
IVR43_20152500620NUDA



Papier à en-tête de la Société anonyme d'Emboutissage de Charquemont, 12 janvier 1928.
Phot.
IVR43_20142500885NUC2A



356. - Charquemont - Rue de la Gare, entre 1910 et 1922. Seule la moitié droite du bâtiment est construite.
Phot.
IVR43_20142500880NUC2A



1084. Charquemont - Quartier Neuf, 1er quart 20e siècle. Seule la moitié droite du bâtiment est construite.
 Autr. Charles Simon, Phot.
 IVR43_20132500064NUC1A



Charquemont [la Rue Neuve et le quartier de la gare, depuis le sud], décennie 1910. Vue de la façade postérieure de l'usine, dont seule la moitié droite est construite.
 Autr. Charles Simon
 IVR43_20152502077NUC4A



[Façade antérieure de l'usine], entre 1922 et 1935.
 Phot.
 IVR43_20142500879NUC2A



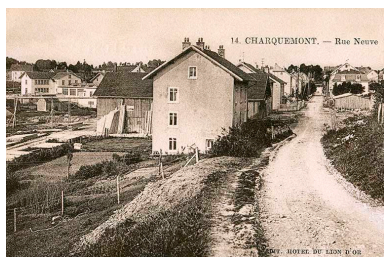
1935. - Charquemont (Doubs). Usine Pagès et Wittver, entre 1922 et 1935.
 Phot.
 IVR43_20132500067NUC1A



Charquemont (Doubs) - La Gare [vue d'ensemble de la rue de la Gare], 2e quart 20e siècle.
 Phot. , Autr. Jean Combier
 IVR43_20132500066NUC1A



Charquemont (Doubs). Quartier de la Gare et les Cités [vus depuis l'arrière de l'usine Wasner], 2e quart 20e siècle.
 Phot.
 IVR43_20132500058NUC1A



14. Charquemont. - Rue Neuve [vers la scierie], 2e quart 20e siècle. L'usine est visible à gauche.
 Autr.
 IVR43_20132500055NUC1A



Vue d'ensemble de la rue de la Gare. L'usine est visible au centre à gauche.
 Phot. Sonia Dourlot
 IVR43_20152500956NUC2A



Vue d'ensemble, depuis le nord-est (façades antérieure et latérale gauche).
 Phot. Yves Sancey
 IVR43_20122502270NUC2A



Façade antérieure, de trois quarts gauche.
 Phot. Yves Sancey
 IVR43_20122502271NUC2A



Façade antérieure, de trois quarts droite.
 Phot. Yves Sancey
 IVR43_20122502272NUC2A



Façade antérieure : oculus éclairant le comble.
 Phot. Yves Sancey
 IVR43_20122502279NUC2A



Façade antérieure : oculus vu en contre-plongée.
Phot. Yves Sancey
IVR43_20122502280NUC2A



Façades antérieure et latérale droite.
Phot. Yves Sancey
IVR43_20122502273NUC2A



Façades postérieure et latérale droite.
Phot. Yves Sancey
IVR43_20122502274NUC2A



Façade postérieure : fenêtres multiples, vues de trois quarts.
Phot. Yves Sancey
IVR43_20122502275NUC2A



Façade postérieure : fenêtres multiples.
Phot. Yves Sancey
IVR43_20122502276NUC2A



Façade postérieure et extensions.
Phot. Yves Sancey
IVR43_20122502277NUC2A



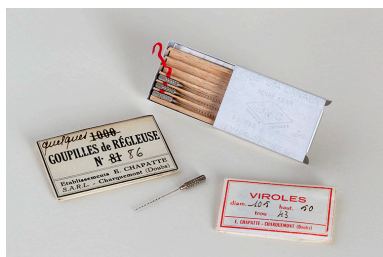
Extensions : façade sur la rue Pasteur, de trois quarts gauche.
Phot. Sonia Dourlot
IVR43_20142501784NUC2A



Extension : dernière travée sur la rue Pasteur.
Phot. Yves Sancey
IVR43_20122502278NUC2A



Consigne manuscrite (collection Ets Perrenoud, rue Pierre Mendès-France).
Phot. Sonia Dourlot
IVR43_20142500717NUC2A



Exemples de production de la société Chapatte (collection Ets Perrenoud, rue Pierre Mendès-France).
Phot. Sonia Dourlot
IVR43_20142500737NUC2A



Foret à canaux de la société Chapatte (collection Ets Perrenoud, rue Pierre Mendès-France).
Phot. Sonia Dourlot
IVR43_20142500738NUC2A

Dossiers liés

Dossiers de synthèse :

le Pays horloger et son patrimoine industriel (IA25001311)

l'horlogerie à Charquemont (IA25001320) Franche-Comté, Doubs, Charquemont

Oeuvre(s) contenue(s) :

Auteur(s) du dossier : Laurent Poupard

Copyright(s) : (c) Région Bourgogne-Franche-Comté, Inventaire du patrimoine



Plan-masse et de situation. Extrait du plan cadastral, 2015, section AI.

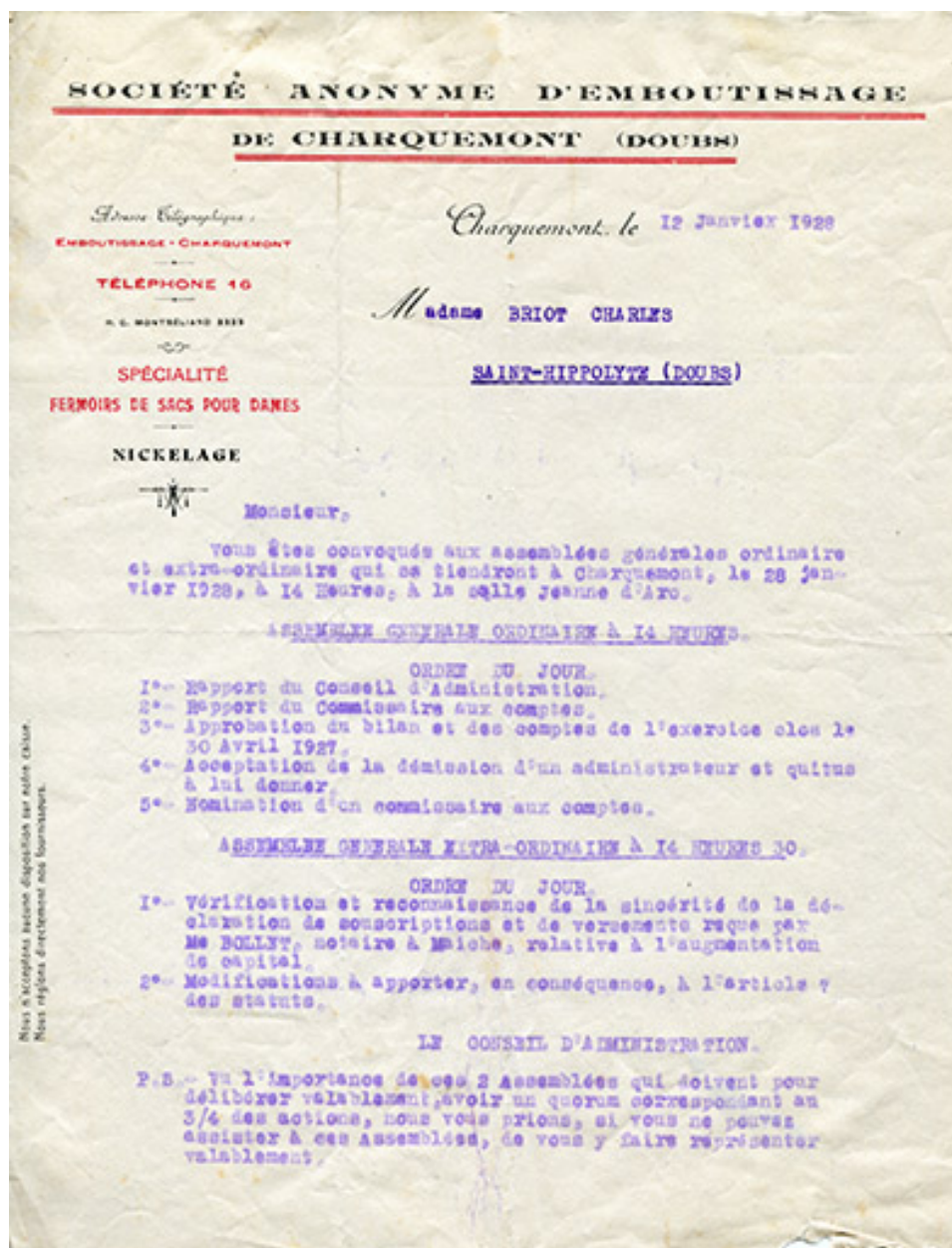
IVR43_20152500620NUDA

Auteur de l'illustration : Mathias Papigny

Date de prise de vue : 2015

Technique de relevé : reprise de fond ; Échelle : 1/1 000

(c) Région Bourgogne-Franche-Comté, Inventaire du patrimoine ; (c) Ministère des Finances, Service du cadastre
reproduction soumise à autorisation du titulaire des droits d'exploitation



Papier à en-tête de la Société anonyme d'Emboutissage de Charquemont, 12 janvier 1928.

Référence du document reproduit :

- **Papier à en-tête de la Société anonyme d'Emboutissage de Charquemont, 12 janvier 1928**
Papier à en-tête de la Société anonyme d'Emboutissage de Charquemont, 12 janvier 1928
Collection particulière : Christian Patois, Frambouhans

IVR43_20142500885NUC2A

Auteur de l'illustration :

Date de prise de vue : 2014

(c) Région Bourgogne-Franche-Comté, Inventaire du patrimoine
reproduction soumise à autorisation du titulaire des droits d'exploitation



356. - Charquemont - Rue de la Gare, entre 1910 et 1922. Seule la moitié droite du bâtiment est construite.

Référence du document reproduit :

- **356. - Charquemont - Rue de la Gare, entre 1910 et 1922.**

356. - *Charquemont - Rue de la Gare*, carte postale, par Ch. Simon, s.d. [entre 1910 et 1922], Ch. Simon éd. à Maïche. Porte la date 21 juin 1922 au verso.

Collection particulière : Christian Patois, Frambouhans

IVR43_20142500880NUC2A

Auteur de l'illustration :

Date de prise de vue : [date non déterminée]

(c) Région Bourgogne-Franche-Comté, Inventaire du patrimoine

reproduction soumise à autorisation du titulaire des droits d'exploitation



1084. Charquemont - Quartier Neuf, 1er quart 20e siècle. Seule la moitié droite du bâtiment est construite.

Référence du document reproduit :

- **1084. Charquemont - Quartier Neuf, 1er quart 20e siècle.**

1084. Charquemont - Quartier Neuf, carte postale, par Ch. Simon, s.d. [1er quart 20e siècle], Simon éd. à Maîche et Ornans. Aussi publiée dans : Vuillet, Bernard. *Entre Doubs et Dessoubre. Tome III. Autour de Charquemont et Damprichard.* - Les Gras : B. Vuillet, Villers-le-Lac : G. Caille, 1991, p. 140.
Collection particulière : Jacques Donzé, Charquemont

IVR43_20132500064NUC1A

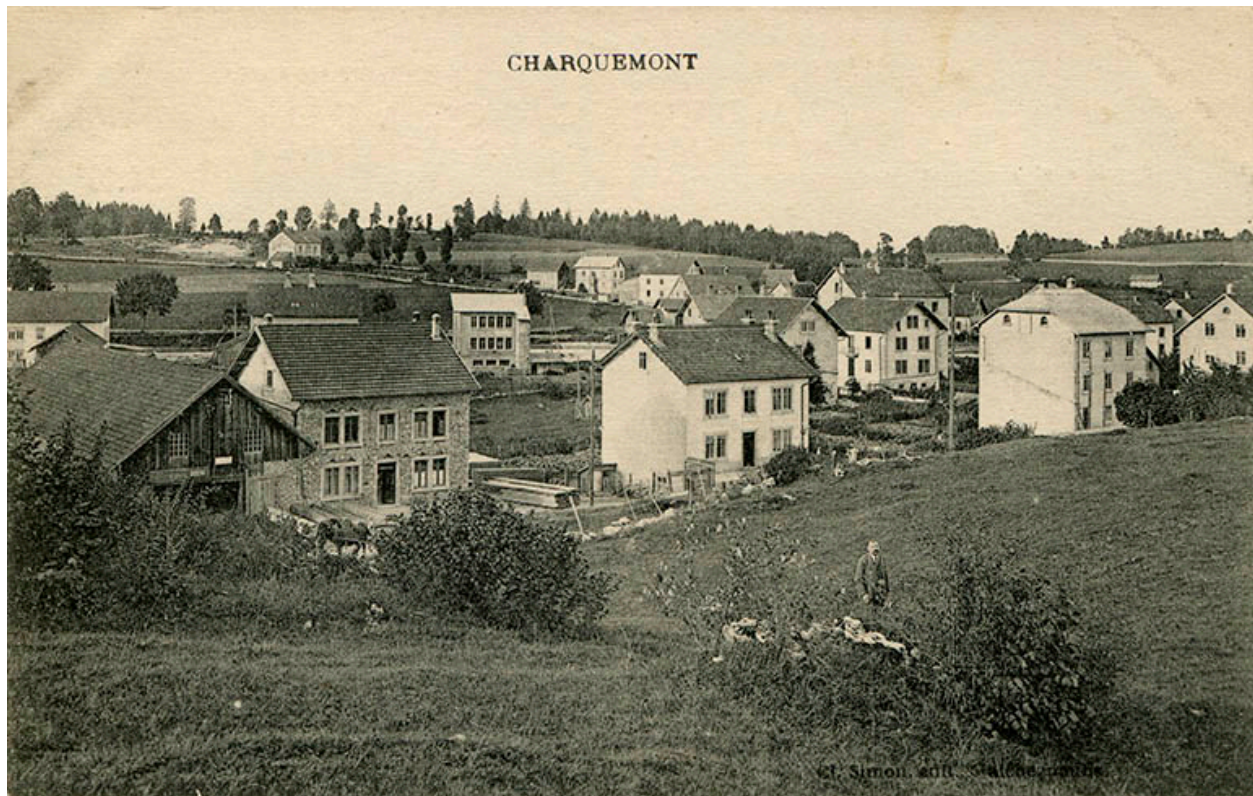
Auteur de l'illustration :

Auteur du document reproduit : Charles Simon

Date de prise de vue : [date non déterminée]

(c) Région Bourgogne-Franche-Comté, Inventaire du patrimoine

reproduction soumise à autorisation du titulaire des droits d'exploitation



Charquemont [la Rue Neuve et le quartier de la gare, depuis le sud], décennie 1910. Vue de la façade postérieure de l'usine, dont seule la moitié droite est construite.

Référence du document reproduit :

- **Charquemont [la Rue Neuve et le quartier de la gare, depuis le sud], décennie 1910**
Charquemont [la Rue Neuve et le quartier de la gare, depuis le sud], carte postale, par Ch. Simon, s.d. [décennie 1910], Ch. Simon éd. à Maîche. Publiée dans : Vuillet, Bernard. *Entre Doubs et Dessoubre. Tome III. Autour de Charquemont et Damprichard.* - Les Gras : B. Vuillet, Villers-le-Lac : G. Caille, 1991, p. 141. Collection particulière : Henri Ethalon, Les Ecorces

IVR43_20152502077NUC4A

Auteur du document reproduit : Charles Simon

Date de prise de vue : [date non déterminable]

(c) Région Bourgogne-Franche-Comté, Inventaire du patrimoine
reproduction soumise à autorisation du titulaire des droits d'exploitation



[Façade antérieure de l'usine], entre 1922 et 1935.

Référence du document reproduit :

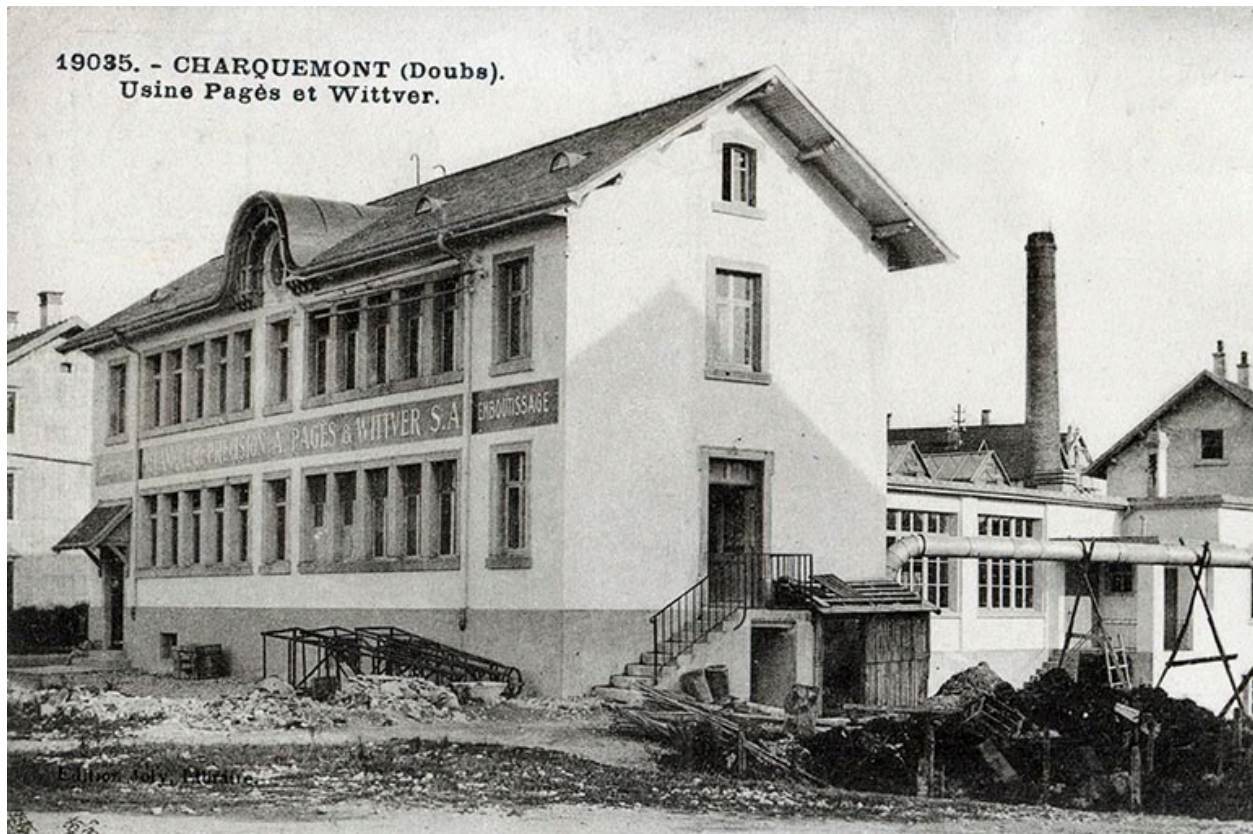
- **[Façade antérieure de l'usine], entre 1922 et 1935.**
[Façade antérieure de l'usine], carte photo, s.n., s.d. [1ère moitié 20e siècle, entre 1922 et 1935].
Collection particulière : Christian Patois, Frambouhans

IVR43_20142500879NUC2A

Auteur de l'illustration :

Date de prise de vue : [date non déterminée]

(c) Région Bourgogne-Franche-Comté, Inventaire du patrimoine
reproduction soumise à autorisation du titulaire des droits d'exploitation



1935. - Charquemont (Doubs). Usine Pagès et Wittver, entre 1922 et 1935.

Référence du document reproduit :

- **19035. - Charquemont (Doubs). Usine Pagès et Wittver, entre 1922 et 1935.**
19035. - Charquemont (Doubs). Usine Pagès et Wittver, carte postale, s.n., s.d. [1ère moitié 20e siècle, entre 1922 et 1935], Edition Joly Libraire, Etablissements C. Lardier à Besançon (imprimeur ?). Porte la date et le tampon 12 avril 1935 (verso)
Collection particulière : Jacques Donzé, Charquemont

IVR43_20132500067NUC1A

Auteur de l'illustration :

Date de prise de vue : [date non déterminée]

(c) Région Bourgogne-Franche-Comté, Inventaire du patrimoine
reproduction soumise à autorisation du titulaire des droits d'exploitation



Charquemont (Doubs) - La Gare [vue d'ensemble de la rue de la Gare], 2e quart 20e siècle.

Référence du document reproduit :

- **Charquemont (Doubs) - La Gare [vue d'ensemble de la rue de la Gare], 2e quart 20e siècle.**
Charquemont (Doubs) - La Gare [vue d'ensemble de la rue de la Gare], carte postale, par Combier à Macon, s.d. [2e quart 20e siècle]. Coll. Ponçot
Collection particulière : Jacques Donzé, Charquemont

IVR43_20132500066NUC1A

Auteur de l'illustration :

Auteur du document reproduit : Jean Combier

Date de prise de vue : [date non déterminée]

(c) Région Bourgogne-Franche-Comté, Inventaire du patrimoine
reproduction soumise à autorisation du titulaire des droits d'exploitation



Charquemont (Doubs). Quartier de la Gare et les Cités [vus depuis l'arrière de l'usine Wasner], 2e quart 20e siècle.

Référence du document reproduit :

- **Charquemont (Doubs). Quartier de la Gare et les Cités [vus depuis l'arrière de l'usine Wasner], 2e quart 20e siècle (avant 1946)**

Charquemont (Doubs). Quartier de la Gare et les Cités [vus depuis l'arrière de l'usine Wasner], carte postale, s.n., [2e quart 20e siècle, avant 1946], Combier éd. à Macon. Porte la date 5 septembre 1946 (tampon) au verso (coll. Ethalon, Les Ecorces). Publiée dans : Vuillet, Bernard. *Entre Doubs et Dessoubre. Tome III. Autour de Charquemont et Damprichard.* - 1991, p. 145.

Collection particulière : Jacques Donzé, Charquemont

IVR43_20132500058NUC1A

Auteur de l'illustration :

Date de prise de vue : [date non déterminée]

(c) Région Bourgogne-Franche-Comté, Inventaire du patrimoine

reproduction soumise à autorisation du titulaire des droits d'exploitation



14. Charquemont. - Rue Neuve [vers la scierie], 2e quart 20e siècle. L'usine est visible à gauche.

Référence du document reproduit :

- **14. Charquemont. - Rue Neuve [vers la scierie], 2e quart 20e siècle.**
14. Charquemont. - Rue Neuve [vers la scierie], carte postale, s.n., s.d. [2e quart 20e siècle], éd. Hôtel du Lion d'Or à Charquemont
Collection particulière : Jacques Donzé, Charquemont

IVR43_20132500055NUC1A

Auteur du document reproduit :

Date de prise de vue : [date non déterminée]

(c) Région Bourgogne-Franche-Comté, Inventaire du patrimoine
reproduction soumise à autorisation du titulaire des droits d'exploitation



Vue d'ensemble de la rue de la Gare. L'usine est visible au centre à gauche.

IVR43_20152500956NUC2A

Auteur de l'illustration : Sonia Dourlot

Date de prise de vue : 2015

(c) Région Bourgogne-Franche-Comté, Inventaire du patrimoine
reproduction soumise à autorisation du titulaire des droits d'exploitation



Vue d'ensemble, depuis le nord-est (façades antérieure et latérale gauche).

IVR43_20122502270NUC2A

Auteur de l'illustration : Yves Sancey

Date de prise de vue : 2012

(c) Région Bourgogne-Franche-Comté, Inventaire du patrimoine
reproduction soumise à autorisation du titulaire des droits d'exploitation



Façade antérieure, de trois quarts gauche.

IVR43_20122502271NUC2A

Auteur de l'illustration : Yves Sancey

Date de prise de vue : 2012

(c) Région Bourgogne-Franche-Comté, Inventaire du patrimoine
reproduction soumise à autorisation du titulaire des droits d'exploitation



Façade antérieure, de trois quarts droite.

IVR43_20122502272NUC2A

Auteur de l'illustration : Yves Sancey

Date de prise de vue : 2012

(c) Région Bourgogne-Franche-Comté, Inventaire du patrimoine
reproduction soumise à autorisation du titulaire des droits d'exploitation



Façade antérieure : oculus éclairant le comble.

IVR43_20122502279NUC2A

Auteur de l'illustration : Yves Sancey

Date de prise de vue : 2012

(c) Région Bourgogne-Franche-Comté, Inventaire du patrimoine
reproduction soumise à autorisation du titulaire des droits d'exploitation



Façade antérieure : oculus vu en contre-plongée.

IVR43_20122502280NUC2A

Auteur de l'illustration : Yves Sancey

Date de prise de vue : 2012

(c) Région Bourgogne-Franche-Comté, Inventaire du patrimoine
reproduction soumise à autorisation du titulaire des droits d'exploitation



Façades antérieure et latérale droite.

IVR43_20122502273NUC2A

Auteur de l'illustration : Yves Sancey

Date de prise de vue : 2012

(c) Région Bourgogne-Franche-Comté, Inventaire du patrimoine
reproduction soumise à autorisation du titulaire des droits d'exploitation



Façades postérieure et latérale droite.

IVR43_20122502274NUC2A

Auteur de l'illustration : Yves Sancey

Date de prise de vue : 2012

(c) Région Bourgogne-Franche-Comté, Inventaire du patrimoine
reproduction soumise à autorisation du titulaire des droits d'exploitation



Façade postérieure : fenêtres multiples, vues de trois quarts.

IVR43_20122502275NUC2A

Auteur de l'illustration : Yves Sancey

Date de prise de vue : 2012

(c) Région Bourgogne-Franche-Comté, Inventaire du patrimoine
reproduction soumise à autorisation du titulaire des droits d'exploitation



Façade postérieure : fenêtres multiples.

IVR43_20122502276NUC2A

Auteur de l'illustration : Yves Sancey

Date de prise de vue : 2012

(c) Région Bourgogne-Franche-Comté, Inventaire du patrimoine
reproduction soumise à autorisation du titulaire des droits d'exploitation



Façade postérieure et extensions.

IVR43_20122502277NUC2A

Auteur de l'illustration : Yves Sancey

Date de prise de vue : 2012

(c) Région Bourgogne-Franche-Comté, Inventaire du patrimoine
reproduction soumise à autorisation du titulaire des droits d'exploitation



Extensions : façade sur la rue Pasteur, de trois quarts gauche.

IVR43_20142501784NUC2A

Auteur de l'illustration : Sonia Dourlot

Date de prise de vue : 2014

(c) Région Bourgogne-Franche-Comté, Inventaire du patrimoine
reproduction soumise à autorisation du titulaire des droits d'exploitation



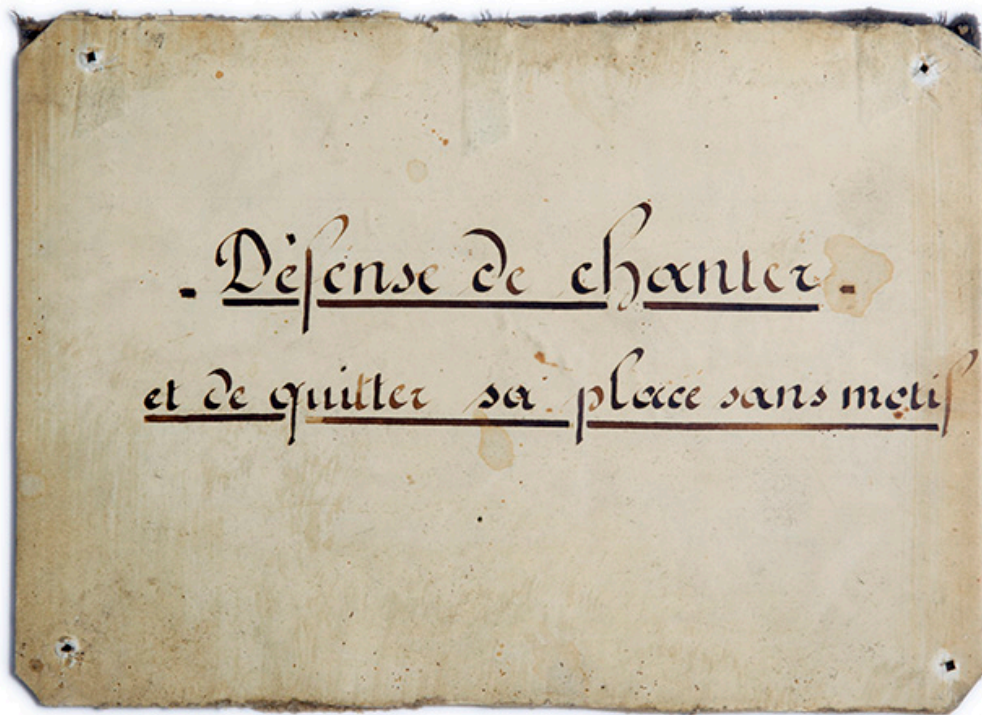
Extension : dernière travée sur la rue Pasteur.

IVR43_20122502278NUC2A

Auteur de l'illustration : Yves Sancey

Date de prise de vue : 2012

(c) Région Bourgogne-Franche-Comté, Inventaire du patrimoine
reproduction soumise à autorisation du titulaire des droits d'exploitation



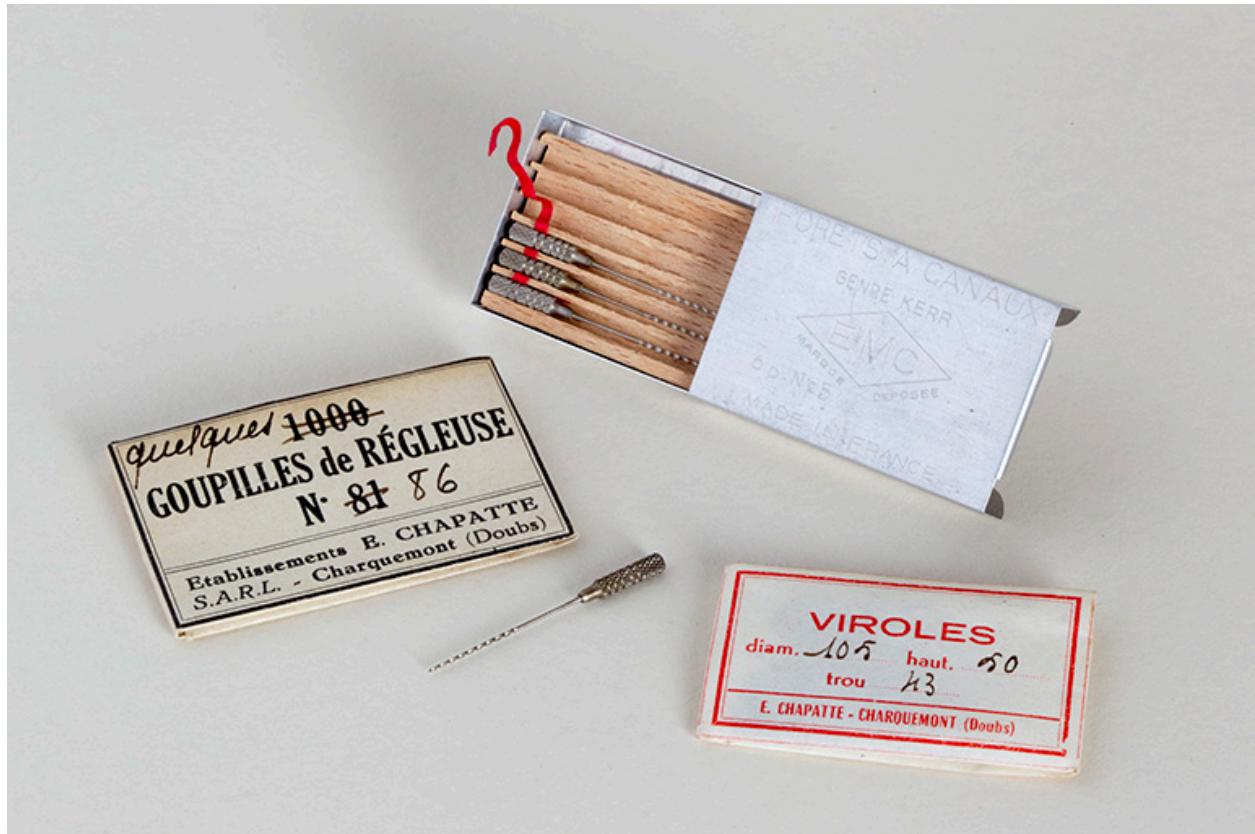
Consigne manuscrite (collection Ets Perrenoud, rue Pierre Mendès-France).

IVR43_20142500717NUC2A

Auteur de l'illustration : Sonia Dourlot

Date de prise de vue : 2014

(c) Région Bourgogne-Franche-Comté, Inventaire du patrimoine
reproduction soumise à autorisation du titulaire des droits d'exploitation



Exemples de production de la société Chapatte (collection Ets Perrenoud, rue Pierre Mendès-France).

IVR43_20142500737NUC2A

Auteur de l'illustration : Sonia Dourlot

Date de prise de vue : 2014

(c) Région Bourgogne-Franche-Comté, Inventaire du patrimoine
reproduction soumise à autorisation du titulaire des droits d'exploitation



Foret à canaux de la société Chapatte (collection Ets Perrenoud, rue Pierre Mendès-France).

IVR43_20142500738NUC2A

Auteur de l'illustration : Sonia Dourlot

Date de prise de vue : 2014

(c) Région Bourgogne-Franche-Comté, Inventaire du patrimoine
reproduction soumise à autorisation du titulaire des droits d'exploitation