

Franche-Comté, Jura
Salins-les-Bains
place des Alliés

Chapelle Notre-Dame Libératrice

Références du dossier

Numéro de dossier : IA39002167
Date de l'enquête initiale : 2023
Date(s) de rédaction : 2025
Cadre de l'étude : inventaire topographique
Degré d'étude : étudié

Désignation

Dénomination : chapelle
Précision sur la dénomination : chapelle votive
Vocabulaire : Notre-Dame Libératrice

Compléments de localisation

Milieu d'implantation : en ville
Références cadastrales : 1831, J, 619 ; 2025, AO, 33

Historique

Lors de la Guerre de Dix Ans, la ville est menacée par les troupes de Bernard de Saxe-Weimar, chargées de conquérir le comté de Bourgogne pour le compte du royaume de France. L'abbé Pierre Marmet propose au maire de prononcer un vœu solennel et perpétuel et organise en février 1639 une procession à l'église Saint-Anatoile en l'honneur de Notre-Dame Libératrice. La ville est épargnée, et un nouveau vœu est prononcé pour la construction d'une chapelle dédiée à Notre-Dame Libératrice. Elle est construite entre 1642 et 1658, vraisemblablement d'après un projet de l'architecte-sculpteur suisse Jean-François Reyff. La charpente et le dôme sont peut-être réalisés par Jean-Baptiste Pariset (ou Parisot ?), de Besançon. La chapelle est consacrée en 1662. Avant qu'elle ne soit modifiée par la construction de l'hôtel de ville, la façade antérieure était ornée d'une statue en plomb doré de Notre-Dame Libératrice. La réalisation du retable et de la chaire à prêcher est confiée en 1665 au sculpteur-menuisier salinois Alexandre de la Motte, secondé à partir de 1668 par le sculpteur flamand François Gillis, Claude Galezot et Michel Devosge. Le retable paraît achevé en janvier 1670. La chapelle a été inscrite à l'Inventaire supplémentaire des Monuments historiques en 1927 avec l'hôtel de ville, puis classée avec celui-ci en 1931. La couverture du dôme et de la sacristie a été entièrement restaurée en 2006-2007 par l'entreprise bisontine Pateu et Robert.

Période(s) principale(s) : 2e quart 17e siècle, 3e quart 17e siècle ()

Auteur(s) de l'oeuvre : Jean-François Reyff (architecte, sculpteur, attribution par travaux historiques), Jean-Baptiste Pariset (architecte, attribution par travaux historiques)

Description

Bâtie sur un plan ovale, la chapelle est flanquée à l'ouest d'un bâtiment de plan rectangulaire abritant la sacristie au rez-de-chaussée. Les murs sont en pierre de taille calcaire. L'élévation extérieure de la chapelle est scandée de contreforts, séparés par de hautes fenêtres couvertes en plein-cintre. Le dôme ovale est couvert de tuiles vernissées, couronné d'un belvédère, lui-même couvert d'une coupole à tôle nervurée. Il abrite une charpente en bois en carène de bateau. La construction occidentale est couverte d'un toit en pavillon brisé, également en tuiles vernissées, coiffé d'un lanternon polygonal couvert en zinc. Les espaces intérieurs de la sacristie et de la chapelle sont couverts d'une voûte complexe, sur croisée d'ogives, avec clefs pendantes, dont les nervures sont en bois.

Éléments descriptifs

Matériau(x) du gros-oeuvre, mise en oeuvre et revêtement : calcaire, moellon ; calcaire, pierre de taille

Matériau(x) de couverture : tuile plate plombifère, tôle galvanisée, zinc en couverture

Couvrements : voûte à nervures multiples

Type(s) de couverture : toit brisé en pavillon ; dôme ovale ; dôme polygonal

Escaliers : escalier demi-hors-oeuvre : escalier en vis sans jour, en maçonnerie

Typologies et état de conservation

Typologies :

Statut, intérêt et protection

Intérêt de l'oeuvre : à signaler

Éléments remarquables : chapelle

Protections : classé MH, 1931/02/28

Chapelle Notre-Dame Libératrice : classement par arrêté du 28 février 1931

Statut de la propriété : propriété publique

Présentation

Le contexte

Lors de la Guerre de Dix Ans, la ville est menacée au début de l'années 1639 par les troupes de Bernard de Saxe-Weimar, chargées de conquérir le comté de Bourgogne pour le compte du royaume de France. Originaire de Salins mais alors au service de l'abbaye de Mont-Sainte-Marie (25), Pierre Marmet propose au maire de prononcer un vœu solennel et perpétuel et organise en février 1639 une procession à l'église Saint-Anatoile en l'honneur de Notre-Dame Libératrice. La ville est épargnée et échappe peu après aux fléaux qui accompagnent la guerre : les épidémies et la famine. Le premier juillet 1639, un nouveau vœu est prononcé pour la construction d'une chapelle dans un jardin appartenant à la ville. Une chapelle provisoire en bois et plâtre est aussitôt bâtie.

La construction

Le 3 août 1639, l'archevêque de Besançon donne l'autorisation d'ériger une chapelle dédiée à Notre-Dame Libératrice. En avril 1641, un architecte est envoyé à Salins et propose de construire la chapelle pour la somme de 10 000 francs (?) mais son nom n'est pas cité. L'auteur pourrait être l'architecte-sculpteur suisse Jean-François Reyff, dont la présence est attestée à Salins en 1659. Les travaux débutent en 1642 et la sacristie est achevée en septembre 1646. La maçonnerie est élevée jusqu'au départ du voûtement en 1651 (ou 1654 ?) mais des fissures apparaissent dans les murs, laissant craindre la ruine de l'édifice. Les commanditaires cherchent un architecte capable de couvrir le bâtiment de plan ovale : il semble que ce soit Jean-Baptiste Pariset (ou Parisot ?), de Besançon, qui remporte le marché, pour la somme de 4000 francs (livres ?). Il semble que la charpente soit achevée en 1656, mais la construction du dôme et des campaniles dure jusqu'en 1658. La chapelle est consacrée le 23 juin 1662 par Joseph Saulnier, évêque d'Andreville et abbé de l'abbaye de Saint-Vincent (Besançon). Cependant, les travaux sont toujours en cours en mai 1665. Ouverte sur la place d'Armes, la chapelle est également dédiée à Saint Claude, Saint Anatoile et Saint Georges.

Le programme décoratif

Avant que la façade antérieure ne soit modifiée, au début du 18e siècle, par la construction de l'hôtel de ville, elle portait l'inscription gravée : *Salinae burgundiae caput* (une telle inscription, peinte sur le haut du mur fermant la sacristie à l'ouest, apparaît sur une photo du début du 20e siècle). De même, une statue de Notre-Dame Libératrice avait été placée en 1664 dans une niche de la façade est. Commandée en 1663 à Jacques Vuillaume, natif d'Arbois mais installé à Bruxelles, cette statue en plomb doré " excédant la grandeur naturelle " aura coûté la somme de 590 francs (livres ?). Elle est transférée au début du 18e siècle dans un retable édifié dans la partie sud de la chapelle. En 1664, les orgues sont installées par le facteur Bridard.

En mai 1665, le maire conclut un marché avec le sculpteur et menuisier Alexandre de la Motte, de Salins, pour la réalisation d'un retable et de la chaire à prêcher. Cette dernière est mise en place l'année suivante mais l'artiste meurt en 1668 avant d'avoir achevé le programme. Le sculpteur flamand François Gillis intervient sur le retable du maître-autel, ainsi que Claude Galezot et Michel Devosge. Le retable paraît achevé en janvier 1670. En 1676, les ornements de l'ermitage salinois de Saint-Jean, alors en ruine, sont transférés dans la chapelle. Le retable situé au nord aurait été mis en place par François Gillis en 1709, et doré par Galezot (aujourd'hui consacré à Saint François de Paule).

La chapelle du 18^e au 20^e siècle

En 1726, la maçonnerie de la chapelle nécessite d'"urgentes réparations ". Vers 1760, la couverture en fer-blanc du dôme fait l'objet de travaux d'entretien et de réparation, alors que de nouveaux vitraux sont mis en place. Dès 1677, les tuiles plombées avaient été remplacées par des tuiles de bronze (ou de cuivre rouge) par le fondeur Toussaint Simon. Les sculpteurs-menuisiers Claude François et François Ignace Besand, reçus " habitants " de Salins en 1779, seraient intervenus sur les parties latérales du retable principal. Occupé par une halle au blé pendant la période révolutionnaire puis rendu au culte, l'édifice est érigé en chapelle vicariale en 1822 (" l'Etat concourt au paiement du desservant "). Une campagne de travaux de restauration est menée en 1859-1861, pour lesquels une souscription est lancée en mai 1860, et qui produira la somme de 11 145 francs. Une facture de décembre 1860 précise que les vitraux ont été " récemment exécutés " par Mrs Maréchal et Cie, de Metz, pour un coût de 2143, 95 francs.

La chapelle a été inscrite à l'Inventaire supplémentaire des Monuments historiques en 1927 avec l'hôtel de ville, puis classée avec celui-ci en 1931. La couverture du dôme et de la sacristie a été entièrement restaurée en 2006-2007 par l'entreprise Pateu et Robert (Besançon).

Références documentaires

Documents d'archive

- **Dossier de protection Monuments historiques : chapelle Notre-Dame Libératrice (1929-1931)**
Direction régionale des affaires culturelles de Franche-Comté, Besançon. Dossier de protection Monuments historiques : chapelle Notre-Dame Libératrice (1929-1931)
Direction régionale des affaires culturelles de Franche-Comté, Besançon
- **Fabriques des églises (19e siècle)**
Archives départementales du Jura, Montmorot. Fabriques des églises (19e siècle) : 9V3/348 2
Eglise Notre-Dame-Libératrice
Archives départementales du Jura, Montmorot : 9V3/348 2
- **Histoire de Salins de 1801-1899, extraits des délibérations des Conseils municipaux et à partir de 1840 extraits du Salinois. Salins-les-Bains, 1er avril 1939, Chambellan.**
Fonds ancien, Bibliothèque municipale, Salins-les-Bains. Ms 400F : Histoire de Salins de 1801-1899, extraits des délibérations des Conseils municipaux et à partir de 1840 extraits du Salinois. Salins-les-Bains, 1er avril 1939, Chambellan.
1860-1861
Fonds ancien, Bibliothèque municipale, Salins-les-Bains : Ms 400
- **Inventaire du mobilier des églises (1793)**
Fonds ancien, Bibliothèque municipale, Salins-les-Bains : MS 395 Inventaire du mobilier des églises (1793).
Copie de C. Pinault, s.d. [début 20e siècle]
Chapelle Notre-Dame-Libératrice
Fonds ancien, Bibliothèque municipale, Salins-les-Bains : MS 395
- **Les églises de Salins**
Fonds ancien, Bibliothèque municipale, Salins-les-Bains. Ms 388 : Les églises de Salins.
p. 95-98
Fonds ancien, Bibliothèque municipale, Salins-les-Bains : Ms 388
- **Les Annales de la Ville de Salins, ancienne Capitale du Comté de Bourgogne, depuis son origine jusqu'en 1800 par l'Abbé Robin, 6 tomes.**
Les Annales de la Ville de Salins, ancienne Capitale du Comté de Bourgogne, depuis son origine jusqu'en 1800 par l'Abbé Robin, 6 tomes.
MS 380/4-5
Fonds ancien, Bibliothèque municipale, Salins-les-Bains : MS 380 I-VII
- **Notes sur Salins extraites des Archives du Jura et de celles de la ville de Salins, par Edouard Toubin**

Fonds ancien, Salins-les-Bains. Ms 383. Notes sur Salins extraites des Archives du Jura et de celles de la ville de Salins, par Edouard Toubin, s.d. [fin 19e ou début 20e siècle], 359 p.

p. 158-168

Fonds ancien, Bibliothèque municipale, Salins-les-Bains : Ms 383

- **Paroisses – Correspondance de la ville avec le clergé (an XIV-1939)**
Archives municipales, Salins-les-Bains. 1588. Paroisses – Correspondance de la ville avec le clergé (an XIV-1939)
Notre-Dame Libératrice (1822-1906)
Archives municipales, Salins-les-Bains : 1588
- **Registres des délibérations du conseil municipal**
Archives municipales, Salins-les-Bains. Registres des délibérations du conseil municipal 18-61 (1790-1982)
39 (1859-1860)
Archives municipales, Salins-les-Bains : ACS 18-61

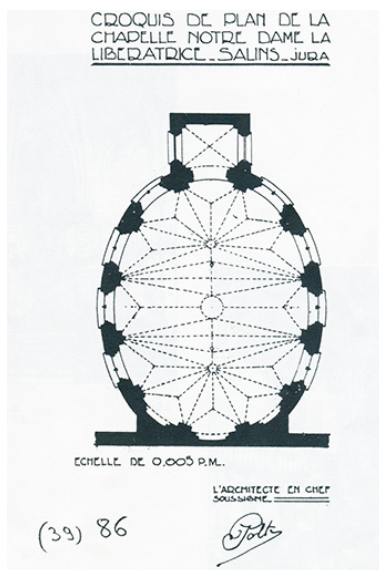
Bibliographie

- **Clot, Daniel. Notre-Dame Libératrice du Pays de Salins, 2013.**
Clot, Daniel. Notre-Dame Libératrice du Pays de Salins. - Salins-les-Bains : Salins-les-Bains, pays du livre, 2013, 191 p.
- **Pidoux de la Maduère, Pierre André. Notre-Dame-Libératrice. Patronne de Salins et de Franche-Comté, 1939.**
Pidoux de la Maduère, Pierre-André. Notre-Dame-Libératrice. Patronne de Salins et de Franche-Comté. – Dole : Presse jurassienne, 1939, 2^e édition, 96 p.
- **Renaud, Marie-Paule. Le mobilier religieux néoclassique dans le Jura, 2023.**
Renaud, Marie-Paule. Le mobilier religieux néoclassique dans le Jura. In : Histoire et patrimoine de Franche-Comté. L'art religieux du Moyen Age au 19^e siècle, p. 253-261.
p. 253-261
- **Rousset, Alphonse. Dictionnaire [...] des communes [...]. Tome VI, Département du Jura : [Salins-Saint-Ylie], 1858.**
Rousset, Alphonse. *Dictionnaire géographique, historique et statistique des communes de la Franche-Comté et des hameaux qui en dépendent : département du Jura. Tome VI : [Salins-Saint-Ylie].* - Paris : F.E.R.N., Guénégaud, 1969. 594 p. ; 20 cm. Fac-similé de l'édition de Besançon : Bintot, 1858.
p. 507-508
- **Ryon, Jean-François. Les représentations de Notre-Dame Libératrice, 2008.**
Ryon, Jean-François. Les représentations de Notre-Dame Libératrice. In : Travaux de la Société d'Emulation du Jura, 2007, p. 15-44.

Illustrations



Offrande à la Vierge, s.d. [17e siècle].
Phot. Thierry Kuntz,
Autr. Nicolas Richard
IVR43_20223900139NUC4



Croquis de plan de la
chapelle, s.d. [vers 1930].
Phot. auteur inconnu
IVR43_20243900985NUC2A



Salins-les-Bains (Jura) - Le
clocher et la chapelle N.-D.
Libératrice, s.d. [début 20e siècle].
Phot. auteur inconnu
IVR43_20243900238NUC4A



Salins-les-Bains (Jura) - Intérieur
de la chapelle Libératrice,
s.d. [début 20e siècle].
Phot. auteur inconnu
IVR43_20243900236NUC4A



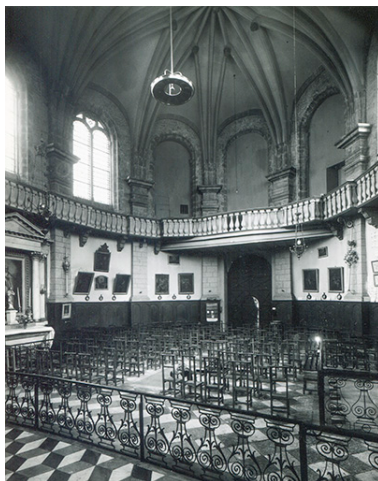
Salins-du-Jura - L'Intérieur
de la Chapelle Notre-Dame
Libératrice, s.d. [début 20e siècle].
Phot. auteur inconnu
IVR43_20243900237NUC4A



Vue depuis l'ouest, s.d. [vers 1980].
Phot. auteur inconnu
IVR43_20243900981NUC2A



Vue depuis l'entrée, s.d.
[4e quart 20e siècle].
Phot. auteur inconnu
IVR43_20243900984NUC2A



Vue intérieure, s.d.
[2e moitié 20e siècle].
Phot. auteur inconnu
IVR43_20243900982NUC2A



Le voutement, s.d.
[4e quart 20e siècle].
Phot. auteur inconnu
IVR43_20243900983NUC2A



Vue plongeante depuis
le fort Saint-André.
Phot. Thierry Kuntz
IVR43_20223900621NUC4A



Vue plongeante depuis
le fort Saint-André.
Phot. Thierry Kuntz
IVR43_20223900619NUC4A



Vue d'ensemble depuis l'ouest.
Phot. Jérôme Mongreville
IVR43_20243900829NUC4A



Vue d'ensemble depuis le sud-est.
Phot. Jérôme Mongreville
IVR43_20223900908NUC4A



Vue plongeante depuis le sud-est.
Phot. Jérôme Mongreville
IVR43_20233900935NUC4A



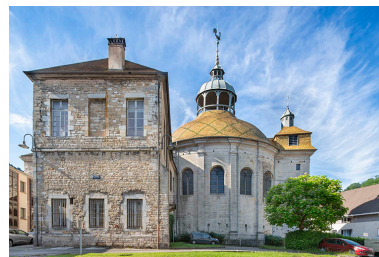
Vue de la coupole depuis l'est.
Phot. Jérôme Mongreville
IVR43_20233900941NUC4A



Vue du dôme depuis l'ouest.
Phot. Jérôme Mongreville
IVR43_20243900830NUC4A



Toiture de la sacristie,
depuis le lanterneau.
Phot. Nicolas Waltefaugle
IVR43_20253900263NUC4A



Vue d'ensemble depuis le nord.
Phot. Jérôme Mongreville
IVR43_20243900803NUC4A



Vue d'ensemble depuis le nord-ouest.
Phot. Nicolas Waltefaugle
IVR43_20253900230NUC4A



Vue depuis l'ouest : le
chevet abritant la sacristie.
Phot. Nicolas Waltefaugle
IVR43_20253900231NUC4A



Vue d'ensemble depuis le sud-ouest.
Phot. Jérôme Mongreville
IVR43_20233900758NUC4A



Vue depuis le sud.
Phot. Jérôme Mongreville
IVR43_20243900812NUC4A



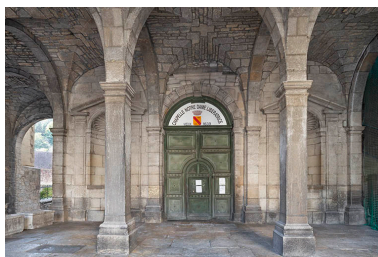
Parvis couvert (hôtel de ville).
Vue de trois quarts droite.
Phot. Jérôme Mongreville
IVR43_20223901274NUC4A



Parvis couvert (hôtel de ville).
Vue de trois quarts gauche.
Phot. Jérôme Mongreville
IVR43_20223901273NUC4A



Parvis couvert (hôtel de ville). Porte principale.
Phot. Jérôme Mongreville
IVR43_20223901272NUC4A



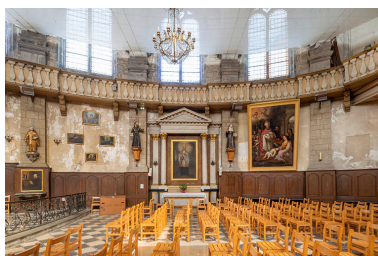
Parvis couvert (hôtel de ville).
Phot. Jérôme Mongreville
IVR43_20223901271NUC4A



Façade antérieure du parvis. Niche sud.
Phot. Jérôme Mongreville
IVR43_20223901277NUC4A



Vue d'ensemble depuis le chœur.
Phot. Jérôme Mongreville
IVR43_20223900881NUC4A



Vue d'ensemble depuis le sud.
Phot. Jérôme Mongreville
IVR43_20223900882NUC4A



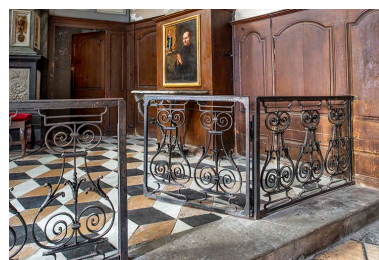
Vue d'ensemble depuis le sud-est.
Phot. Jérôme Mongreville
IVR43_20223900883NUC4A



Vue d'ensemble depuis l'entrée, à l'est.
Phot. Jérôme Mongreville
IVR43_20223900884NUC4A



Vue intérieure plongeante depuis le nord-est.
Phot. Jérôme Mongreville
IVR43_20223900907NUC4A



Clôture en feronnerie du chœur.
Phot. Jérôme Mongreville
IVR43_20223900889NUC4A



Vue d'ensemble du chœur.
Phot. Jérôme Mongreville
IVR43_20223900885NUC4A



Le retable.
Phot. Jérôme Mongreville
IVR43_20223900896NUC4A



Tableau central du retable.
Phot. Jérôme Mongreville
IVR43_20223900886NUC4A



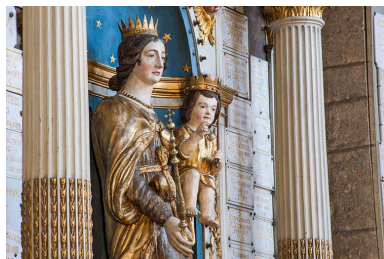
Retable (nord).
Phot. Jérôme Mongreville
IVR43_20223900899NUC4A



Retable de Notre-Dame Libératrice (sud).
Phot. Jérôme Mongreville
IVR43_20223900897NUC4A



Retable de Notre-Dame Libératrice. Vue rapprochée.
Phot. Jérôme Mongreville
IVR43_20143900043NUC4A



Détail de la partie supérieure de la statue. Vue de trois quarts.
Phot. Jérôme Mongreville
IVR43_20143900045NUC4A



Détail de la partie supérieure de la statue.
Phot. Jérôme Mongreville
IVR43_20143900046NUC4A



Détail de la partie supérieure de la statue.
Phot. Jérôme Mongreville
IVR43_20143900044NUC4A



Les nervures du voûtement.
Phot. Jérôme Mongreville
IVR43_20223900902NUC4A



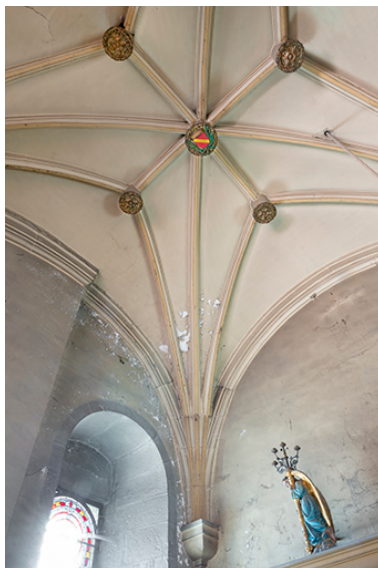
Détail de la partie sommitale des ogives.
Phot. Jérôme Mongreville
IVR43_20223900906NUC4A



Voûtement de la chapelle depuis l'étage de la sacristie.
Phot. Jérôme Mongreville
IVR43_20223900905NUC4A



Voûtement de la chapelle axiale (et sacristie).
Phot. Jérôme Mongreville
IVR43_20223900903NUC4A



Voûtement de la chapelle axiale depuis le nord-est.
Phot. Jérôme Mongreville
IVR43_20223900904NUC4A



Belfroi du dôme, en contre-plongée, depuis l'est.
Phot. Nicolas Waltefaugle
IVR43_20253900282NUC4A



Partie orientale de la charpente du dôme, depuis le nord.
Phot. Nicolas Waltefaugle
IVR43_20253900283NUC4A



Partie orientale de la charpente, depuis le sud.
Phot. Nicolas Waltefaugle
IVR43_20253900284NUC4A



Vue axiale de la charpente du dôme, depuis l'est. Vue rapprochée.
Phot. Nicolas Waltefaugle
IVR43_20253900285NUC4A



Vue axiale de la charpente
du dôme, depuis l'est.
Phot. Nicolas Waltefaugle
IVR43_20253900344NUC4A



Vue de la charpente du
dôme, depuis le nord-est.
Phot. Nicolas Waltefaugle
IVR43_20253900345NUC4A



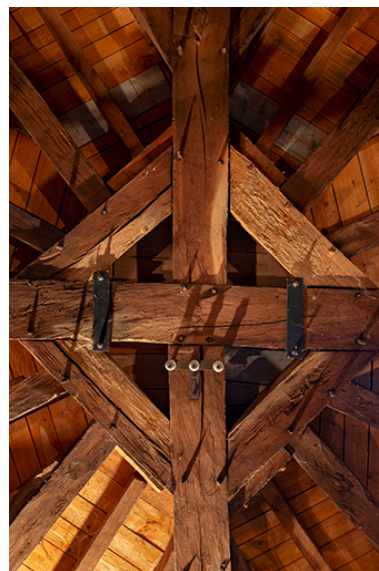
Enrayure nord-est de
la charpente du dôme.
Phot. Nicolas Waltefaugle
IVR43_20253900346NUC4A



Côté sud de la charpente du dôme.
Phot. Nicolas Waltefaugle
IVR43_20253900347NUC4A



Partie sud de la charpente du
dôme, vue de trois quarts.
Phot. Nicolas Waltefaugle
IVR43_20253900348NUC4A



Charpente du dôme.
Enrayure centrale.
Phot. Nicolas Waltefaugle
IVR43_20253900275NUC4A



Partie orientale de la charpente, depuis le niveau intermédiaire. Vue axiale.
Phot. Nicolas Waltefaugle
IVR43_20253900276NUC4A



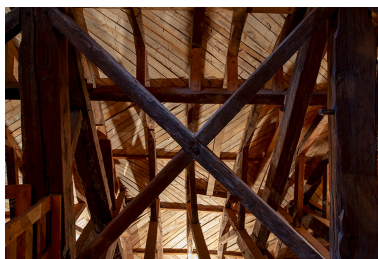
Entretoise du niveau intermédiaire, côté nord.
Phot. Nicolas Waltefaugle
IVR43_20253900277NUC4A



Vue de trois quarts, depuis le niveau intermédiaire, vers le nord-ouest.
Phot. Nicolas Waltefaugle
IVR43_20253900278NUC4A



Côté nord vu de face, depuis le niveau intermédiaire.
Phot. Nicolas Waltefaugle
IVR43_20253900279NUC4A



Partie nord depuis le niveau intermédiaire. Entretoise en croix de Saint-André.
Phot. Nicolas Waltefaugle
IVR43_20253900281NUC4A



Partie nord depuis le niveau intermédiaire. Entretoise en croix de Saint-André.
Phot. Nicolas Waltefaugle
IVR43_20253900280NUC4A



Vue d'ensemble depuis le nord-ouest. Vue rapprochée.
Phot. Nicolas Waltefaugle
IVR43_20253900286NUC4A



Vue d'ensemble depuis le nord-ouest.
Phot. Nicolas Waltefaugle
IVR43_20253900287NUC4A



Coté nord, vu depuis l'ouest.
Phot. Nicolas Waltefaugle
IVR43_20253900288NUC4A



Enrayure du côté occidentale, depuis le sud.
Phot. Nicolas Waltefaugle
IVR43_20253900349NUC4A



Coté sud, vu depuis l'ouest.
Phot. Nicolas Waltefaugle
IVR43_20253900350NUC4A



Campanile de la sacristie.
Charpente du beffroi.
Phot. Nicolas Waltefaugle
IVR43_20253900289NUC4A



Charpente du beffroi :
la cloche et son joug.
Phot. Nicolas Waltefaugle
IVR43_20253900290NUC4A

Dossiers liés

Dossiers de synthèse :

Présentation de la commune de Salins-les-Bains (IA39002079)

Oeuvre(s) contenue(s) :

Auteur(s) du dossier : Raphaël Favereaux

Copyright(s) : (c) Région Bourgogne-Franche-Comté, Inventaire du patrimoine



Offrande à la Vierge, s.d. [17e siècle].

Référence du document reproduit :

- **Offrande à la Vierge. 17e siècle.**
Offrande à la Vierge. Tableau (peinture à l'huile), par Nicolas Richard. 17e siècle. 95.5 x 219 cm.
Musée de la Grande Saline, Salins-les-Bains

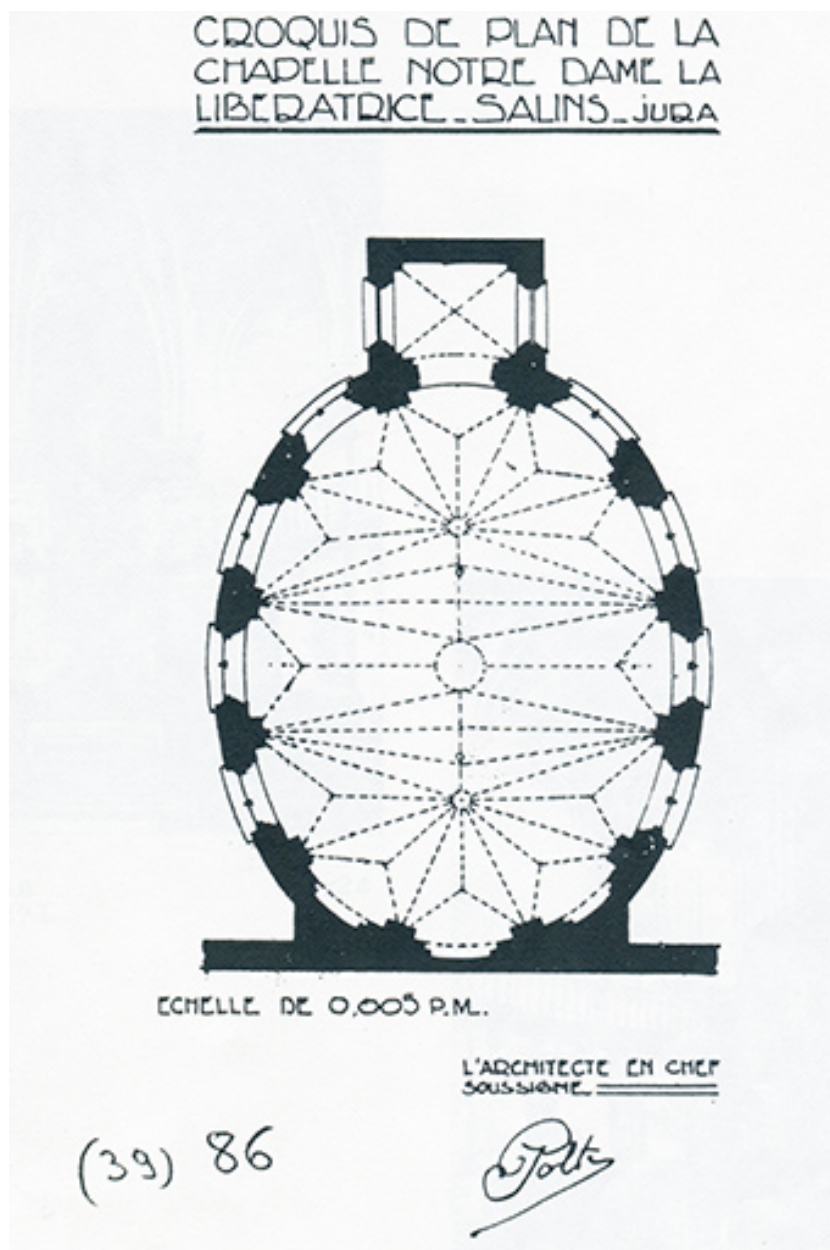
IVR43_20223900139NUC4

Auteur de l'illustration : Thierry Kuntz

Auteur du document reproduit : Nicolas Richard

Date de prise de vue : 2022

(c) Région Bourgogne-Franche-Comté, Inventaire du patrimoine ; (c) Musée de la Grande Saline, Salins-les-Bains
reproduction soumise à autorisation du titulaire des droits d'exploitation



Croquis de plan de la chapelle, s.d. [vers 1930].

Référence du document reproduit :

- **Croquis de plan de la chapelle, s.d. [vers 1930].**
Croquis de plan de la chapelle, s.d. [vers 1930]. Conservation régionale des monuments historiques, Besançon.
Conservation régionale des monuments historiques, Besançon

IVR43_20243900985NUC2A

Auteur de l'illustration : auteur inconnu

Date de prise de vue : 2024

(c) Région Bourgogne-Franche-Comté, Inventaire du patrimoine
reproduction soumise à autorisation du titulaire des droits d'exploitation



Salins-les-Bains (Jura) - Le clocher et la chapelle N.-D. Libératrice, s.d. [début 20e siècle].

Référence du document reproduit :

- **Salins-les-Bains (Jura) - Le clocher et la chapelle N.-D. Libératrice, s.d. [début 20e siècle].**
Salins-les-Bains (Jura) - Le clocher et la chapelle N.-D. Libératrice, carte postale, David-Mauvas éditeur, s.d. [début 20e siècle]. Collection particulière.
Collection particulière

IVR43_20243900238NUC4A

Auteur de l'illustration : auteur inconnu

Date de prise de vue : 2024

(c) Région Bourgogne-Franche-Comté, Inventaire du patrimoine
reproduction soumise à autorisation du titulaire des droits d'exploitation



Salins-les-Bains (Jura) - Intérieur de la chapelle Libératrice, s.d. [début 20e siècle].

Référence du document reproduit :

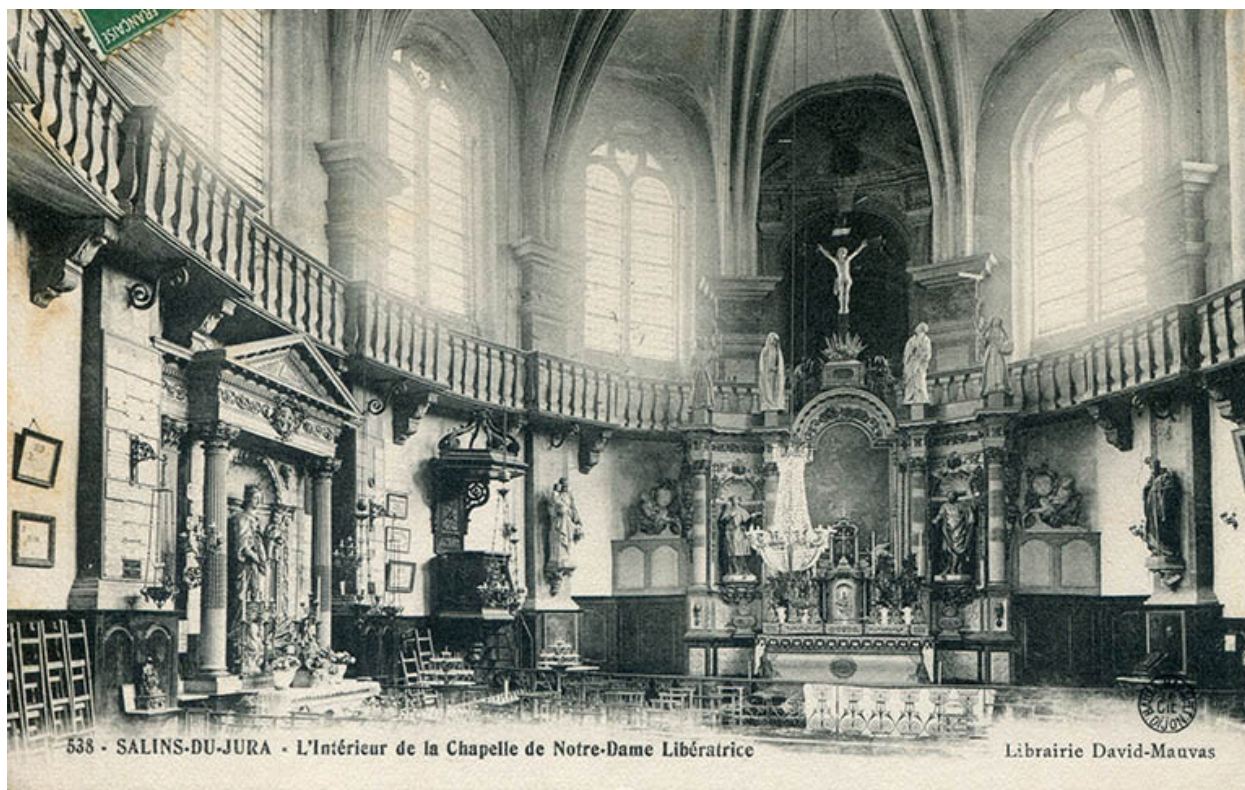
- **Salins-les-Bains (Jura) - Intérieur de la chapelle Libératrice, s.d. [début 20e siècle].**
Salins-les-Bains (Jura) - Intérieur de la chapelle Libératrice, carte postale, Figuet éditeur, s.d. [début 20e siècle]. Collection particulière.
Collection particulière

IVR43_20243900236NUC4A

Auteur de l'illustration : auteur inconnu

Date de prise de vue : 2024

(c) Région Bourgogne-Franche-Comté, Inventaire du patrimoine
reproduction soumise à autorisation du titulaire des droits d'exploitation



Salins-du-Jura - L'Intérieur de la Chapelle Notre-Dame Libératrice, s.d. [début 20e siècle].

Référence du document reproduit :

- **Salins-du-Jura - L'Intérieur de la Chapelle Notre-Dame Libératrice, s.d. [début 20e siècle].**
Salins-du-Jura - L'Intérieur de la Chapelle Notre-Dame Libératrice, carte postale, librairie David-Mauvas, s.d. [début 20e siècle]. Collection particulière.
Collection particulière

IVR43_20243900237NUC4A

Auteur de l'illustration : auteur inconnu

Date de prise de vue : 2024

(c) Région Bourgogne-Franche-Comté, Inventaire du patrimoine
reproduction soumise à autorisation du titulaire des droits d'exploitation



Vue depuis l'ouest, s.d. [vers 1980].

Référence du document reproduit :

- **Vue depuis l'ouest, s.d. [vers 1980].**
Vue depuis l'ouest, s.n., s.d. [vers 1980]. Conservation régionale des monuments historiques, Besançon.
Conservation régionale des monuments historiques, Besançon

IVR43_20243900981NUC2A

Auteur de l'illustration : auteur inconnu

Date de prise de vue : 2024

(c) Région Bourgogne-Franche-Comté, Inventaire du patrimoine
reproduction soumise à autorisation du titulaire des droits d'exploitation



Vue depuis l'entrée, s.d. [4e quart 20e siècle].

Référence du document reproduit :

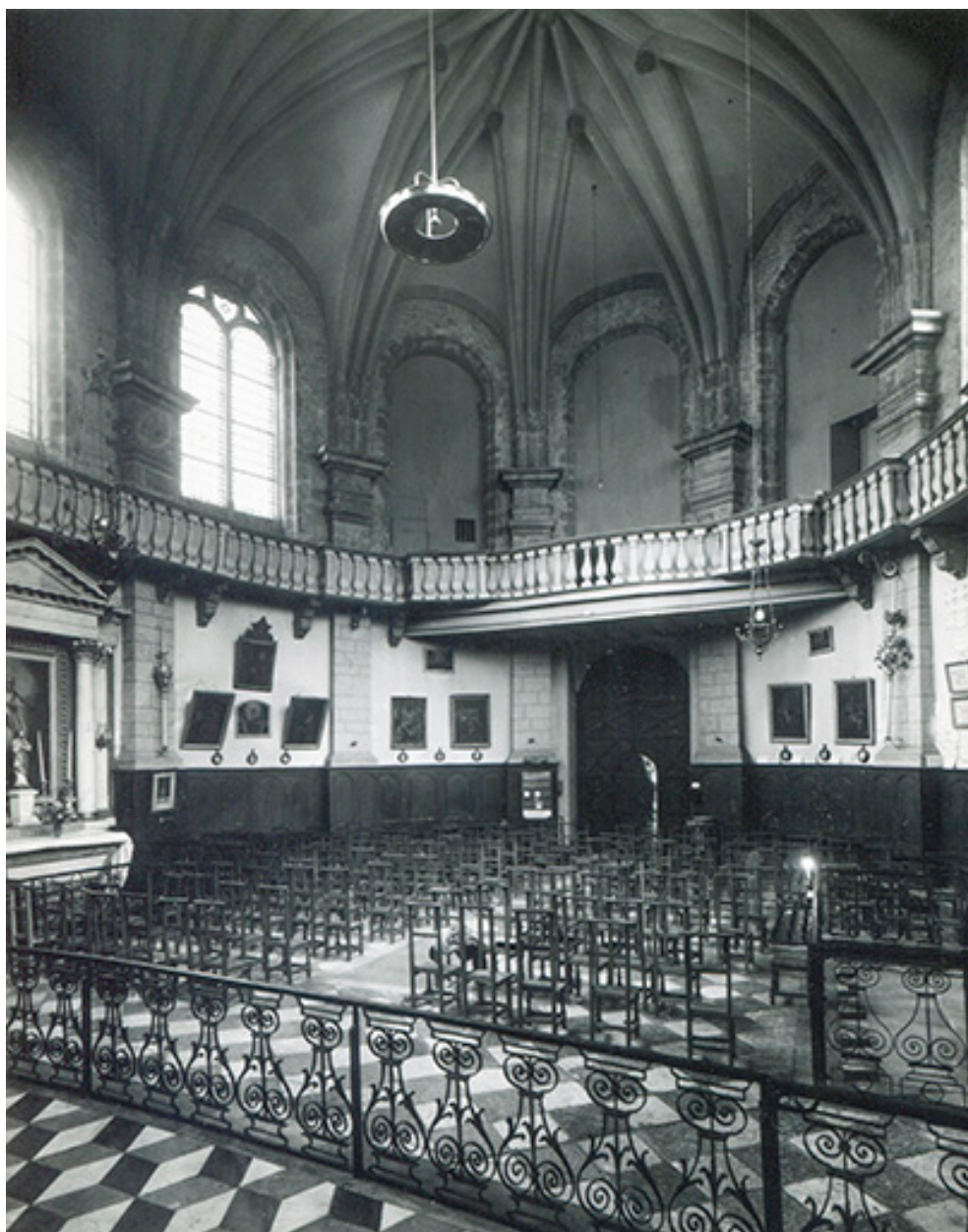
- **Le voûtement, s.d. [4e quart 20e siècle].**
Le voûtement, s.d. [4e quart 20e siècle]. Conservation régionale des monuments historiques, Besançon.
Conservation régionale des monuments historiques, Besançon

IVR43_20243900984NUC2A

Auteur de l'illustration : auteur inconnu

Date de prise de vue : 2024

(c) Région Bourgogne-Franche-Comté, Inventaire du patrimoine
reproduction soumise à autorisation du titulaire des droits d'exploitation



Vue intérieure, s.d. [2e moitié 20e siècle].

Référence du document reproduit :

- **Vue intérieure, s.d. [2e moitié 20e siècle].**
Vue intérieure, s.d. [2e moitié 20e siècle]. Conservation régionale des monuments historiques, Besançon.
Conservation régionale des monuments historiques, Besançon

IVR43_20243900982NUC2A

Auteur de l'illustration : auteur inconnu

Date de prise de vue : 2024

(c) Région Bourgogne-Franche-Comté, Inventaire du patrimoine
reproduction soumise à autorisation du titulaire des droits d'exploitation



Le voûtement, s.d. [4e quart 20e siècle].

Référence du document reproduit :

- **Le voûtement, s.d. [4e quart 20e siècle].**
Le voûtement, s.d. [4e quart 20e siècle].. Conservation régionale des monuments historiques, Besançon.
Conservation régionale des monuments historiques, Besançon

IVR43_20243900983NUC2A

Auteur de l'illustration : auteur inconnu

Date de prise de vue : 2024

(c) Région Bourgogne-Franche-Comté, Inventaire du patrimoine
reproduction soumise à autorisation du titulaire des droits d'exploitation



Vue plongeante depuis le fort Saint-André.

IVR43_20223900621NUC4A

Auteur de l'illustration : Thierry Kuntz

Date de prise de vue : 2022

(c) Région Bourgogne-Franche-Comté, Inventaire du patrimoine
reproduction soumise à autorisation du titulaire des droits d'exploitation



Vue plongeante depuis le fort Saint-André.

IVR43_20223900619NUC4A

Auteur de l'illustration : Thierry Kuntz

Date de prise de vue : 2022

(c) Région Bourgogne-Franche-Comté, Inventaire du patrimoine
reproduction soumise à autorisation du titulaire des droits d'exploitation



Vue d'ensemble depuis l'ouest.

IVR43_20243900829NUC4A

Auteur de l'illustration : Jérôme Mongreville

Date de prise de vue : 2024

(c) Région Bourgogne-Franche-Comté, Inventaire du patrimoine
reproduction soumise à autorisation du titulaire des droits d'exploitation



Vue d'ensemble depuis le sud-est.

IVR43_20223900908NUC4A

Auteur de l'illustration : Jérôme Mongreville

Date de prise de vue : 2022

(c) Région Bourgogne-Franche-Comté, Inventaire du patrimoine
reproduction soumise à autorisation du titulaire des droits d'exploitation



Vue plongeante depuis le sud-est.

IVR43_20233900935NUC4A

Auteur de l'illustration : Jérôme Mongreville

Date de prise de vue : 2023

(c) Région Bourgogne-Franche-Comté, Inventaire du patrimoine
reproduction soumise à autorisation du titulaire des droits d'exploitation



Vue de la coupole depuis l'est.

IVR43_20233900941NUC4A

Auteur de l'illustration : Jérôme Mongreville

Date de prise de vue : 2023

(c) Région Bourgogne-Franche-Comté, Inventaire du patrimoine
reproduction soumise à autorisation du titulaire des droits d'exploitation



Vue du dôme depuis l'ouest.

IVR43_20243900830NUC4A

Auteur de l'illustration : Jérôme Mongreville

Date de prise de vue : 2024

(c) Région Bourgogne-Franche-Comté, Inventaire du patrimoine
reproduction soumise à autorisation du titulaire des droits d'exploitation



Toiture de la sacristie, depuis le lanterneau.

IVR43_20253900263NUC4A

Auteur de l'illustration : Nicolas Waltefaugle

Date de prise de vue : 2025

(c) Région Bourgogne-Franche-Comté, Inventaire du patrimoine
reproduction soumise à autorisation du titulaire des droits d'exploitation



Vue d'ensemble depuis le nord.

IVR43_20243900803NUC4A

Auteur de l'illustration : Jérôme Mongreville

Date de prise de vue : 2024

(c) Région Bourgogne-Franche-Comté, Inventaire du patrimoine
reproduction soumise à autorisation du titulaire des droits d'exploitation



Vue d'ensemble depuis le nord-ouest.

IVR43_20253900230NUC4A

Auteur de l'illustration : Nicolas Waltefaugle

Date de prise de vue : 2025

(c) Région Bourgogne-Franche-Comté, Inventaire du patrimoine
reproduction soumise à autorisation du titulaire des droits d'exploitation



Vue depuis l'ouest : le chevet abritant la sacristie.

IVR43_20253900231NUC4A

Auteur de l'illustration : Nicolas Waltefaugle

Date de prise de vue : 2025

(c) Région Bourgogne-Franche-Comté, Inventaire du patrimoine
reproduction soumise à autorisation du titulaire des droits d'exploitation



Vue d'ensemble depuis le sud-ouest.

IVR43_20233900758NUC4A

Auteur de l'illustration : Jérôme Mongreville

Date de prise de vue : 2023

(c) Région Bourgogne-Franche-Comté, Inventaire du patrimoine
reproduction soumise à autorisation du titulaire des droits d'exploitation



Vue depuis le sud.

IVR43_20243900812NUC4A

Auteur de l'illustration : Jérôme Mongreville

Date de prise de vue : 2024

(c) Région Bourgogne-Franche-Comté, Inventaire du patrimoine
reproduction soumise à autorisation du titulaire des droits d'exploitation



Parvis couvert (hôtel de ville). Vue de trois quarts droite.

IVR43_20223901274NUC4A

Auteur de l'illustration : Jérôme Mongreville

Date de prise de vue : 2022

(c) Région Bourgogne-Franche-Comté, Inventaire du patrimoine
reproduction soumise à autorisation du titulaire des droits d'exploitation



Parvis couvert (hôtel de ville). Vue de trois quarts gauche.

IVR43_20223901273NUC4A

Auteur de l'illustration : Jérôme Mongreville

Date de prise de vue : 2022

(c) Région Bourgogne-Franche-Comté, Inventaire du patrimoine
reproduction soumise à autorisation du titulaire des droits d'exploitation



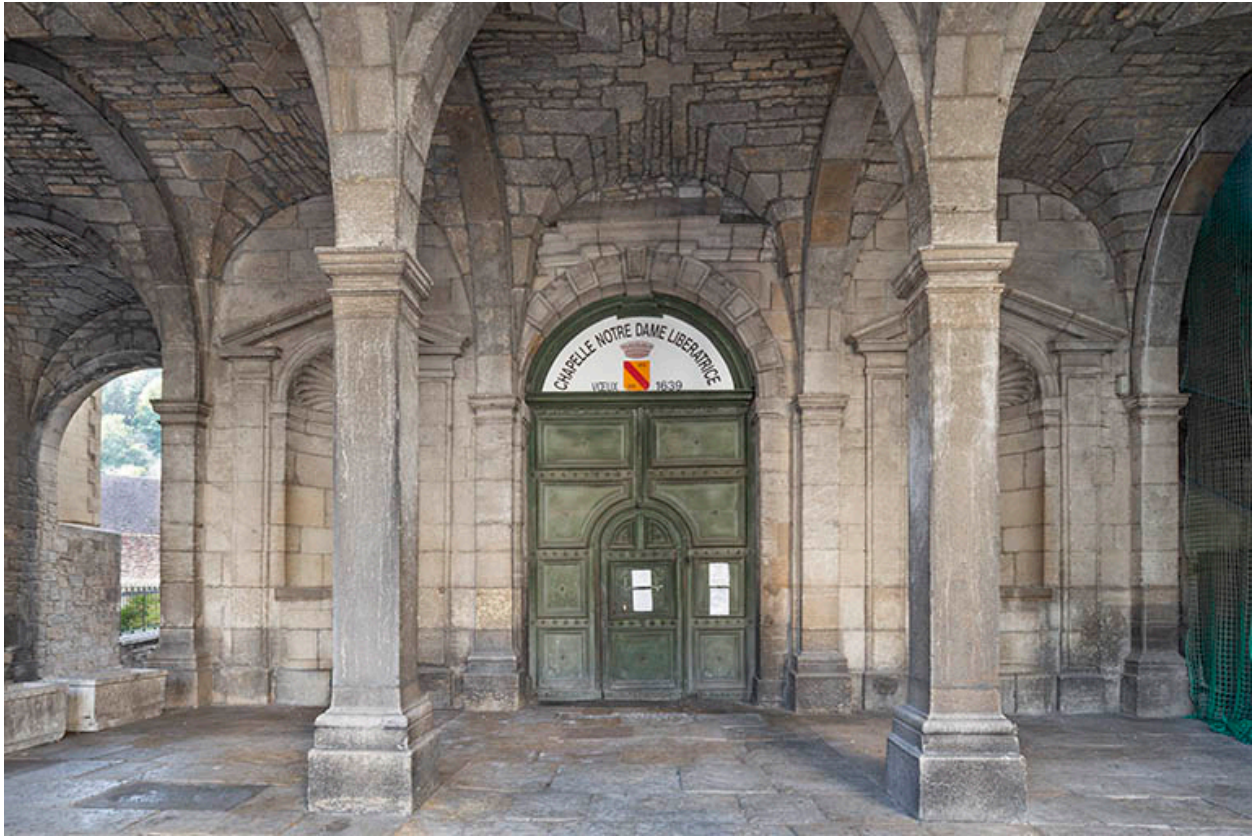
Parvis couvert (hôtel de ville). Porte principale.

IVR43_20223901272NUC4A

Auteur de l'illustration : Jérôme Mongreville

Date de prise de vue : 2022

(c) Région Bourgogne-Franche-Comté, Inventaire du patrimoine
reproduction soumise à autorisation du titulaire des droits d'exploitation



Parvis couvert (hôtel de ville).

IVR43_20223901271NUC4A

Auteur de l'illustration : Jérôme Mongreville

Date de prise de vue : 2022

(c) Région Bourgogne-Franche-Comté, Inventaire du patrimoine
reproduction soumise à autorisation du titulaire des droits d'exploitation



Façade antérieure du parvis. Niche sud.

IVR43_20223901277NUC4A

Auteur de l'illustration : Jérôme Mongreville

Date de prise de vue : 2022

(c) Région Bourgogne-Franche-Comté, Inventaire du patrimoine
reproduction soumise à autorisation du titulaire des droits d'exploitation



Vue d'ensemble depuis le chœur.

IVR43_20223900881NUC4A

Auteur de l'illustration : Jérôme Mongreville

Date de prise de vue : 2022

(c) Région Bourgogne-Franche-Comté, Inventaire du patrimoine
reproduction soumise à autorisation du titulaire des droits d'exploitation



Vue d'ensemble depuis le sud.

IVR43_20223900882NUC4A

Auteur de l'illustration : Jérôme Mongreville

Date de prise de vue : 2022

(c) Région Bourgogne-Franche-Comté, Inventaire du patrimoine
reproduction soumise à autorisation du titulaire des droits d'exploitation



Vue d'ensemble depuis le sud-est.

IVR43_20223900883NUC4A

Auteur de l'illustration : Jérôme Mongreville

Date de prise de vue : 2022

(c) Région Bourgogne-Franche-Comté, Inventaire du patrimoine
reproduction soumise à autorisation du titulaire des droits d'exploitation



Vue d'ensemble depuis l'entrée, à l'est.

IVR43_20223900884NUC4A

Auteur de l'illustration : Jérôme Mongreville

Date de prise de vue : 2022

(c) Région Bourgogne-Franche-Comté, Inventaire du patrimoine
reproduction soumise à autorisation du titulaire des droits d'exploitation



Vue intérieure plongeante depuis le nord-est.

IVR43_20223900907NUC4A

Auteur de l'illustration : Jérôme Mongreville

Date de prise de vue : 2022

(c) Région Bourgogne-Franche-Comté, Inventaire du patrimoine
reproduction soumise à autorisation du titulaire des droits d'exploitation



Clôture en ferronnerie du chœur.

IVR43_20223900889NUC4A

Auteur de l'illustration : Jérôme Mongreville

Date de prise de vue : 2022

(c) Région Bourgogne-Franche-Comté, Inventaire du patrimoine
reproduction soumise à autorisation du titulaire des droits d'exploitation



Vue d'ensemble du choeur.

IVR43_20223900885NUC4A

Auteur de l'illustration : Jérôme Mongreville

Date de prise de vue : 2022

(c) Région Bourgogne-Franche-Comté, Inventaire du patrimoine
reproduction soumise à autorisation du titulaire des droits d'exploitation



Le retable.

IVR43_20223900896NUC4A

Auteur de l'illustration : Jérôme Mongreville

Date de prise de vue : 2022

(c) Région Bourgogne-Franche-Comté, Inventaire du patrimoine
reproduction soumise à autorisation du titulaire des droits d'exploitation



Tableau central du retable.

IVR43_20223900886NUC4A

Auteur de l'illustration : Jérôme Mongreville

Date de prise de vue : 2022

(c) Région Bourgogne-Franche-Comté, Inventaire du patrimoine
reproduction soumise à autorisation du titulaire des droits d'exploitation



Retable (nord).

IVR43_20223900899NUC4A

Auteur de l'illustration : Jérôme Mongreville

Date de prise de vue : 2022

(c) Région Bourgogne-Franche-Comté, Inventaire du patrimoine
reproduction soumise à autorisation du titulaire des droits d'exploitation



Retable de Notre-Dame Libératrice (sud).

IVR43_20223900897NUC4A

Auteur de l'illustration : Jérôme Mongreville

Date de prise de vue : 2022

(c) Région Bourgogne-Franche-Comté, Inventaire du patrimoine
reproduction soumise à autorisation du titulaire des droits d'exploitation



Retable de Notre-Dame Libératrice. Vue rapprochée.

IVR43_20143900043NUC4A

Auteur de l'illustration : Jérôme Mongreville

Date de prise de vue : 2014

(c) Région Bourgogne-Franche-Comté, Inventaire du patrimoine
reproduction soumise à autorisation du titulaire des droits d'exploitation



Détail de la partie supérieure de la statue. Vue de trois quarts.

IVR43_20143900045NUC4A

Auteur de l'illustration : Jérôme Mongreville

Date de prise de vue : 2014

(c) Région Bourgogne-Franche-Comté, Inventaire du patrimoine
reproduction soumise à autorisation du titulaire des droits d'exploitation



Détail de la partie supérieure de la statue.

IVR43_20143900046NUC4A

Auteur de l'illustration : Jérôme Mongreville

Date de prise de vue : 2014

(c) Région Bourgogne-Franche-Comté, Inventaire du patrimoine
reproduction soumise à autorisation du titulaire des droits d'exploitation



Détail de la partie supérieure de la statue.

IVR43_20143900044NUC4A

Auteur de l'illustration : Jérôme Mongreville

Date de prise de vue : 2014

(c) Région Bourgogne-Franche-Comté, Inventaire du patrimoine
reproduction soumise à autorisation du titulaire des droits d'exploitation



Les nervures du voûtement.

IVR43_20223900902NUC4A

Auteur de l'illustration : Jérôme Mongreville

Date de prise de vue : 2022

(c) Région Bourgogne-Franche-Comté, Inventaire du patrimoine
reproduction soumise à autorisation du titulaire des droits d'exploitation



Détail de la partie sommitale des ogives.

IVR43_20223900906NUC4A

Auteur de l'illustration : Jérôme Mongreville

Date de prise de vue : 2022

(c) Région Bourgogne-Franche-Comté, Inventaire du patrimoine
reproduction soumise à autorisation du titulaire des droits d'exploitation



Voûtement de la chapelle depuis l'étage de la sacristie.

IVR43_20223900905NUC4A

Auteur de l'illustration : Jérôme Mongreville

Date de prise de vue : 2022

(c) Région Bourgogne-Franche-Comté, Inventaire du patrimoine
reproduction soumise à autorisation du titulaire des droits d'exploitation



Voûtement de la chapelle axiale (et sacristie).

IVR43_20223900903NUC4A

Auteur de l'illustration : Jérôme Mongreville

Date de prise de vue : 2022

(c) Région Bourgogne-Franche-Comté, Inventaire du patrimoine
reproduction soumise à autorisation du titulaire des droits d'exploitation



Voûtement de la chapelle axiale depuis le nord-est.

IVR43_20223900904NUC4A

Auteur de l'illustration : Jérôme Mongreville

Date de prise de vue : 2022

(c) Région Bourgogne-Franche-Comté, Inventaire du patrimoine
reproduction soumise à autorisation du titulaire des droits d'exploitation



Beffroi du dôme, en contre-plongée, depuis l'est.

IVR43_20253900282NUC4A

Auteur de l'illustration : Nicolas Waltefaugle

Date de prise de vue : 2025

(c) Région Bourgogne-Franche-Comté, Inventaire du patrimoine
reproduction soumise à autorisation du titulaire des droits d'exploitation



Partie orientale de la charpente du dôme, depuis le nord.

IVR43_20253900283NUC4A

Auteur de l'illustration : Nicolas Waltefaugle

Date de prise de vue : 2025

(c) Région Bourgogne-Franche-Comté, Inventaire du patrimoine
reproduction soumise à autorisation du titulaire des droits d'exploitation



Parie orientale de la charpente, depuis le sud.

IVR43_20253900284NUC4A

Auteur de l'illustration : Nicolas Waltefaugle

Date de prise de vue : 2025

(c) Région Bourgogne-Franche-Comté, Inventaire du patrimoine
reproduction soumise à autorisation du titulaire des droits d'exploitation



Vue axiale de la charpente du dôme, depuis l'est. Vue rapprochée.

IVR43_20253900285NUC4A

Auteur de l'illustration : Nicolas Waltefaugle

Date de prise de vue : 2025

(c) Région Bourgogne-Franche-Comté, Inventaire du patrimoine
reproduction soumise à autorisation du titulaire des droits d'exploitation



Vue axiale de la charpente du dôme, depuis l'est.

IVR43_20253900344NUC4A

Auteur de l'illustration : Nicolas Waltefaugle

Date de prise de vue : 2025

(c) Région Bourgogne-Franche-Comté, Inventaire du patrimoine
reproduction soumise à autorisation du titulaire des droits d'exploitation



Vue de la charpente du dôme, depuis le nord-est.

IVR43_20253900345NUC4A

Auteur de l'illustration : Nicolas Waltefaugle

Date de prise de vue : 2025

(c) Région Bourgogne-Franche-Comté, Inventaire du patrimoine
reproduction soumise à autorisation du titulaire des droits d'exploitation



Enrayure nord-est de la charpente du dôme.

IVR43_20253900346NUC4A

Auteur de l'illustration : Nicolas Waltefaugle

Date de prise de vue : 2025

(c) Région Bourgogne-Franche-Comté, Inventaire du patrimoine
reproduction soumise à autorisation du titulaire des droits d'exploitation



Côté sud de la charpente du dôme.

IVR43_20253900347NUC4A

Auteur de l'illustration : Nicolas Waltefaugle

Date de prise de vue : 2025

(c) Région Bourgogne-Franche-Comté, Inventaire du patrimoine
reproduction soumise à autorisation du titulaire des droits d'exploitation



Partie sud de la charpente du dôme, vue de trois quarts.

IVR43_20253900348NUC4A

Auteur de l'illustration : Nicolas Waltefaugle

Date de prise de vue : 2025

(c) Région Bourgogne-Franche-Comté, Inventaire du patrimoine
reproduction soumise à autorisation du titulaire des droits d'exploitation



Charpente du dôme. Enrayure centrale.

IVR43_20253900275NUC4A

Auteur de l'illustration : Nicolas Waltefaugle

Date de prise de vue : 2025

(c) Région Bourgogne-Franche-Comté, Inventaire du patrimoine
reproduction soumise à autorisation du titulaire des droits d'exploitation



Partie orientale de la charpente, depuis le niveau intermédiaire. Vue axiale.

IVR43_20253900276NUC4A

Auteur de l'illustration : Nicolas Waltefaugle

Date de prise de vue : 2025

(c) Région Bourgogne-Franche-Comté, Inventaire du patrimoine
reproduction soumise à autorisation du titulaire des droits d'exploitation



Entretoise du niveau intermédiaire, côté nord.

IVR43_20253900277NUC4A

Auteur de l'illustration : Nicolas Waltefaugle

Date de prise de vue : 2025

(c) Région Bourgogne-Franche-Comté, Inventaire du patrimoine
reproduction soumise à autorisation du titulaire des droits d'exploitation



Vue de trois quarts, depuis le niveau intermédiaire, vers le nord-ouest.

IVR43_20253900278NUC4A

Auteur de l'illustration : Nicolas Waltefaugle

Date de prise de vue : 2025

(c) Région Bourgogne-Franche-Comté, Inventaire du patrimoine
reproduction soumise à autorisation du titulaire des droits d'exploitation



Coté nord vu de face, depuis le niveau intermédiaire.

IVR43_20253900279NUC4A

Auteur de l'illustration : Nicolas Waltefaugle

Date de prise de vue : 2025

(c) Région Bourgogne-Franche-Comté, Inventaire du patrimoine
reproduction soumise à autorisation du titulaire des droits d'exploitation



Partie nord depuis le niveau intermédiaire. Entretoise en croix de Saint-André.

IVR43_20253900281NUC4A

Auteur de l'illustration : Nicolas Waltefaugle

Date de prise de vue : 2025

(c) Région Bourgogne-Franche-Comté, Inventaire du patrimoine
reproduction soumise à autorisation du titulaire des droits d'exploitation



Partie nord depuis le niveau intermédiaire. Entretoise en croix de Saint-André.

IVR43_20253900280NUC4A

Auteur de l'illustration : Nicolas Waltefaugle

Date de prise de vue : 2025

(c) Région Bourgogne-Franche-Comté, Inventaire du patrimoine
reproduction soumise à autorisation du titulaire des droits d'exploitation



Vue d'ensemble depuis le nord-ouest. Vue rapprochée.

IVR43_20253900286NUC4A

Auteur de l'illustration : Nicolas Waltefaugle

Date de prise de vue : 2025

(c) Région Bourgogne-Franche-Comté, Inventaire du patrimoine
reproduction soumise à autorisation du titulaire des droits d'exploitation



Vue d'ensemble depuis le nord-ouest.

IVR43_20253900287NUC4A

Auteur de l'illustration : Nicolas Waltefaugle

Date de prise de vue : 2025

(c) Région Bourgogne-Franche-Comté, Inventaire du patrimoine
reproduction soumise à autorisation du titulaire des droits d'exploitation



Coté nord, vu depuis l'ouest.

IVR43_20253900288NUC4A

Auteur de l'illustration : Nicolas Waltefaugle

Date de prise de vue : 2025

(c) Région Bourgogne-Franche-Comté, Inventaire du patrimoine
reproduction soumise à autorisation du titulaire des droits d'exploitation



Enrayure du côté occidentale, depuis le sud.

IVR43_20253900349NUC4A

Auteur de l'illustration : Nicolas Waltefaugle

Date de prise de vue : 2025

(c) Région Bourgogne-Franche-Comté, Inventaire du patrimoine
reproduction soumise à autorisation du titulaire des droits d'exploitation



Coté sud, vu depuis l'ouest.

IVR43_20253900350NUC4A

Auteur de l'illustration : Nicolas Waltefaugle

Date de prise de vue : 2025

(c) Région Bourgogne-Franche-Comté, Inventaire du patrimoine
reproduction soumise à autorisation du titulaire des droits d'exploitation



Campanile de la sacristie. Charpente du beffroi.

IVR43_20253900289NUC4A

Auteur de l'illustration : Nicolas Waltefaugle

Date de prise de vue : 2025

(c) Région Bourgogne-Franche-Comté, Inventaire du patrimoine
reproduction soumise à autorisation du titulaire des droits d'exploitation



Charpente du beffroi : la cloche et son joug.

IVR43_20253900290NUC4A

Auteur de l'illustration : Nicolas Waltefaugle

Date de prise de vue : 2025

(c) Région Bourgogne-Franche-Comté, Inventaire du patrimoine
reproduction soumise à autorisation du titulaire des droits d'exploitation