

Franche-Comté, Haute-Saône  
Ormoy

## présentation de la commune d'Ormoy

### Références du dossier

Numéro de dossier : IA70000650

Date de l'enquête initiale : 2016

Date(s) de rédaction : 2016

Cadre de l'étude : enquête thématique régionale val de Saône

### Désignation

Aires d'études : Val de Saône

Milieu d'implantation :

### Présentation

#### Superficie

Le territoire communal dispose d'une superficie totale de 1954 hectares dont 981 boisés et 13 hectares.

#### Géologie

Le sous-sol se compose principalement d'alluvions modernes dans le cours de la Saône, et d'alluvions plus anciens en bordure. Grès, et grès calcaire et argiles sur le reste de la commune.

#### Hydrographie

Ormoy est traversé par la Saône qui est canalisée sur cette portion.

#### Paysage et environnement

Ormoy fait partie du pays d'Amance qui s'étend de la Mance jusqu'à la dépression de Luxeuil-Saint-Loup. Ce territoire, irrigué par de nombreuses rivières qui convergent vers la Saône, s'illustre par une pratique ancienne de l'agriculture. A l'intérieur de ce pays d'Amance, la commune appartient à l'unité paysagère de la Haute Vallée de la Saône et du Coney, où les villages se sont structurés en fonction de la rivière et n'ont pas été marqués par une forte urbanisation.

#### Population

En 1790, la commune avait 558 habitants. En 2012, elle est de 225 administrés.

#### Histoire

En 1938, on fit la découverte d'un sarcophage. Entre en 1951 et 1957, plusieurs squelettes inhumés ainsi que du mobiliers (vase, tesson et un fragment d'une ceinture en bronze datant de la fin VIe/début VIIe) sont trouvés.

Ormoy est cité pour la première fois, en 1150, dans une charte de l'archevêque de Besançon. Les terres d'Ormoy appartenaient jadis aux comtes de Bourgogne. Cela explique la présence d'un maire et d'un prévôt dès le 12e siècle. Fin 13e, la prévôté existe encore mais sera supprimé peu de temps après. En 1703, la seigneurie d'Ormoy appartient au Roi. Il la cède cependant, pendant un temps à un lieutenant général du baillage de Darney, anobli par le Roi de Pologne, puis en 1787, à un certain Charles Louis Elisabeth Aly, écuyer. Ce personnage fera l'objet de vives critiques dans les cahiers de doléances de 1789. En 1790, Ormoy devint une commune du canton de Jonvelle, et dépendante du district de Jussey.

#### Économie

L'activité économique repose essentiellement sur l'agriculture, notamment la culture du chanvre (on distingue de nombreuses parcelles avec la mention chènevière sur la section D dite du village) et également des terres dédiées à la vigne. La canalisation de la Saône facilitera le transport des produits issus de l'élevage et de l'agriculture. La présence du moulin de Saint-Clotilde est le seul témoin d'une activité proto-industrielle. Au village, en bord de Saône, il exista un autre moulin nommé moulin dit "d'en haut", qui fut supprimé dans la seconde moitié du 19e siècle.

#### Infrastructures

Ormoy comprend le premier bief de navigation de la Saône. Cette dérivation, longue de 4 kilomètres, dispose d'une porte de garde au niveau du bourg et d'une écluse à sas à la fin du bief. Celle-ci est au gabarit Freycinet. L'axe routier principal est la route départementale 47

## Références documentaires

### Documents d'archive

- **3P2851/1 Plan cadastral (1823)**  
Cadastré napoléonien, Ormoy. Tableau d'assemblage. 1823, papier.  
Archives départementales de la Haute-Saône, Vesoul : 3P2851/1

### Documents figurés

- **Plan du moulin Clotilde et du pont entre Ormoy et Richecourt (1857).**  
Ormoy : plan réalisé par l'ingénieur Montgolfier, ingénieur des Pont et chaussées, du service hydraulique de la Haute-Saône. Papier, 1857)  
Archives départementales de la Haute-Saône, Vesoul : 254 S 2
- **Moulin d'Ormoy.**  
Moulin d'Ormoy. Carte postale, C.L.B. éd. (Besançon), s.d. [fin 19e ou début 20e siècle].  
Archives départementales de la Haute-Saône, Vesoul : 11 Fi 399/1
- **11Fi399/3 : vue aérienne**  
Ormoy : vue aérienne. - vue aérienne du village et de ses méandres de la rivière Saône. L'église est bien visible au centre. - éd : Combiér, Macôn (avant 1956). Carte postale, papier.  
Archives départementales de la Haute-Saône, Vesoul : 11Fi399/3

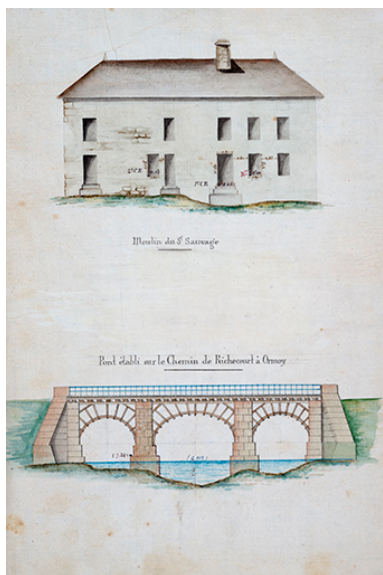
### Bibliographie

- **Rondot, R (abbé). Autrefois dans nos villages. Magny-lès-Jussey, Senoncourt, Ormoy, Richecourt, Amance, Bétaucourt, Corre, Bourbevelle, Montureux-lès-Baulay. 1967**  
Rondot, R (abbé). *Autrefois dans nos villages. Magny-lès-Jussey, Senoncourt, Ormoy, Richecourt, Amance, Bétaucourt, Corre, Bourbevelle, Montureux-lès-Baulay.* Chez l'auteur, 1967, 45p  
Archives départementales de la Haute-Saône, Vesoul : DELTA126/6
- **R.Rondot. A Ormoy au siècle dernier 1800-1870,**  
Rondot. A Ormoy au siècle dernier 1800-1870. - [S.l.] : R.Rondot. 1961  
Archives départementales de la Haute-Saône, Vesoul : DELTA 55bis19
- **Jussey et son canton : patrimoine architectural rural ancien**  
Jussey et son canton : patrimoine architectural rural ancien / Office du tourisme de Jussey et de la Haute Vallée de la Saône ; collab. Claudette Mignard, Pascal Robellaz et Annie Willer ; ill. et phot. Thérèse Doillon-Robellaz. - Vesoul (70) : Ed. de Franche-Comté, 2005. - 125 p  
p 82  
Région Bourgogne-Franche-Comté, Inventaire et Patrimoine, Besançon : R.TO.JUSSEY.5686

### Liens web

- portail de la commune : <http://www.ormoy-70.fr/>

## Illustrations



Plan du moulin Clotilde et du pont  
reliant Ormoy à Richecourt (1857).  
Phot.

IVR43\_20167001573NUC4A



Moulin d'Ormoy, carte postale.  
Phot.

IVR43\_20097000021NUC2A



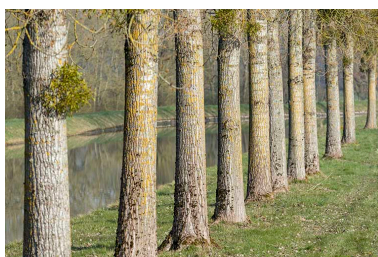
Vue aérienne du  
centre-bourg d'Ormoy.  
Phot.

IVR43\_20167000984NUC4A



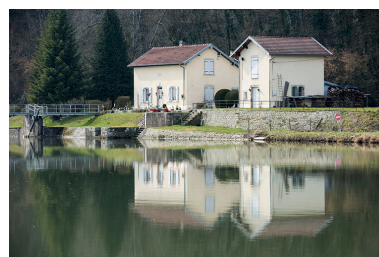
Le bief de navigation, la Saône et  
le village d'Ormoy en arrière plan.  
Phot. Sonia Dourlot

IVR43\_20157001836NUC2A



Alignement d'arbres le  
long du bief de dérivation.  
Phot. Sonia Dourlot

IVR43\_20167000256NUC4A



Site du barrage en amont du  
bief, commune de Ranzeville.  
Phot. Sonia Dourlot

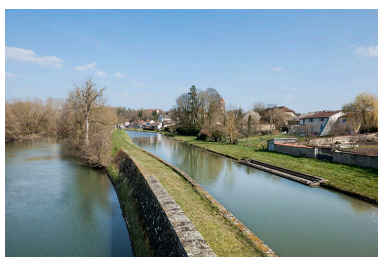
IVR43\_20167000278NUC4A



L'église d'Ormoy.

Phot. Jérôme Mongreville

IVR43\_20167000434NUC4A



La Saône et le bief construit  
dans les années 1880.

Phot. Jérôme Mongreville

IVR43\_20167000502NUC4A



Ferme, rue Antoine Lumière.

Phot. Jérôme Mongreville

IVR43\_20167000513NUC4A



Demeure, rue Antoine Lumière.

Phot. Jérôme Mongreville



Le bief construit à Ormoy, afin  
de relier Corre à Port-sur-Saône.



La fontaine du centre, et la rue  
Antoine Lumière en arrière-plan.



IVR43\_20167000516NUC4A



Ancienne manufacture de tabac.  
Phot. Jérôme Mongreville  
IVR43\_20167000482NUC4A

Phot. Jérôme Mongreville  
IVR43\_20167000503NUC4A



Le monument aux morts.  
Phot. Jérôme Mongreville  
IVR43\_20167000471NUC4A

Phot. Jérôme Mongreville  
IVR43\_20167000501NUC4A



Détail du "poilu".  
Phot. Jérôme Mongreville  
IVR43\_20167000470NUC4A

## Dossiers liés

### Dossier(s) de synthèse :

le val de Saône - aire d'étude (IA70001083)

architecture liée à l'eau dans la commune d'Ormoy (IA70000700) Franche-Comté, Haute-Saône, Ormoy

architecture publique de la commune d'Ormoy (IA70000704) Franche-Comté, Haute-Saône, Ormoy

### Oeuvres en rapport :

barrage mobile d'Ormoy (IA70001059) Franche-Comté, Haute-Saône, Ormoy,

bief d'Ormoy (IA70000720) Franche-Comté, Haute-Saône, Ormoy,

demeure (IA70000702) Franche-Comté, Haute-Saône, Ormoy, 15 rue Antoine Lumière

église de la Nativité-de-Notre-Dame (IA70000665) Franche-Comté, Haute-Saône, Ormoy, rue de l'Église

ferme (IA70000749) Franche-Comté, Haute-Saône, Ormoy, 24 rue Antoine Lumière

four communal (IA70000705) Franche-Comté, Haute-Saône, Ormoy, rue de la Vigne

mairie-école de la commune d'Ormoy (IA70000677) Franche-Comté, Haute-Saône, Ormoy, 14 rue Antoine Lumière

moulin à farine dit moulin de Sainte-Clotilde, puis minoterie, actuellement centrale hydroélectrique (IA70000312)

Franche-Comté, Haute-Saône, Ormoy, le Moulin de Sainte-Clotilde

pont routier d'Ormoy (IA70000721) Franche-Comté, Haute-Saône, Ormoy

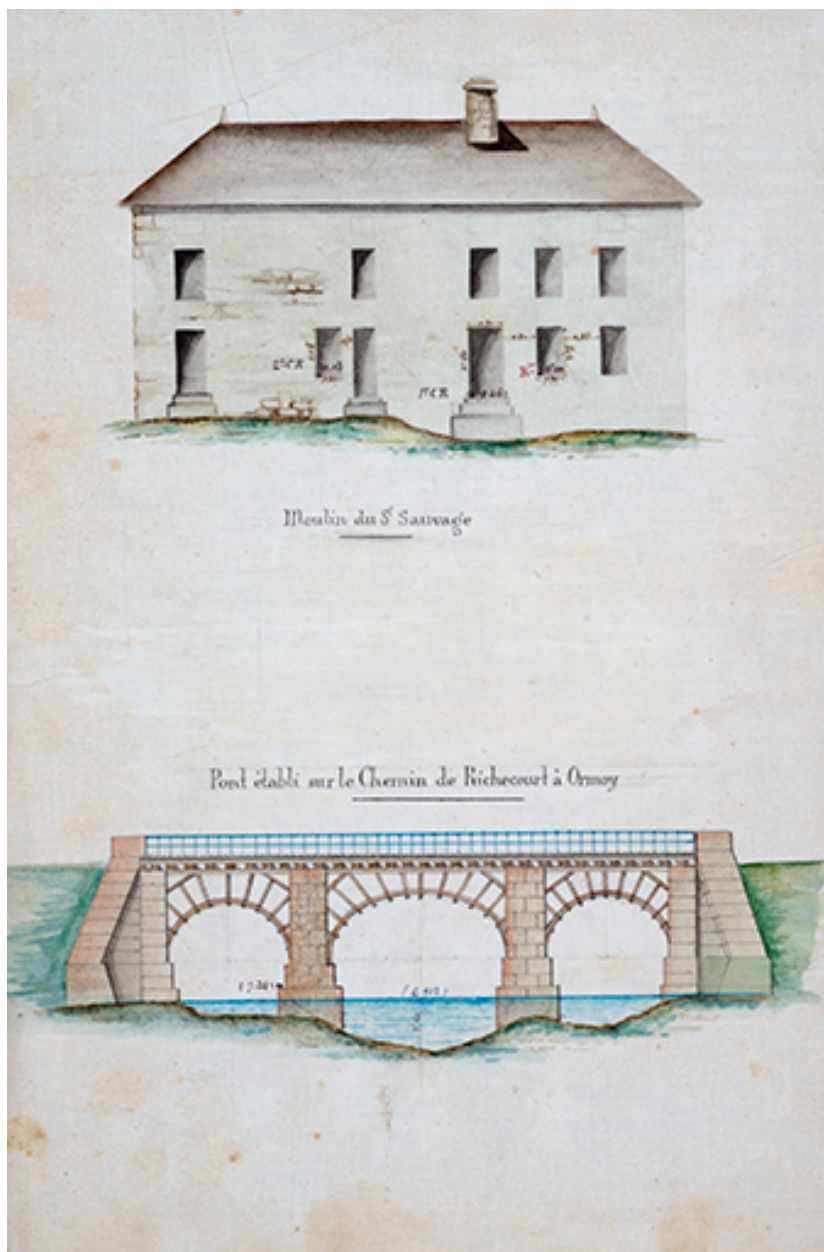
presbytère (IA70000701) Franche-Comté, Haute-Saône, Ormoy, 4 rue du Cornot

Site d'écluse n°1 (Ormoy) (IA70000699) Franche-Comté, Haute-Saône, Ormoy, En la fonte, P.K 401

village d'Ormoy (IA70000672) Franche-Comté, Haute-Saône, Ormoy

Auteur(s) du dossier : Guillaume Gézolme

Copyright(s) : (c) Région Bourgogne-Franche-Comté, Inventaire du patrimoine



Plan du moulin Clotilde et du pont reliant Ormoy à Richecourt (1857).

Référence du document reproduit :

- **Plan du moulin Clotilde et du pont entre Ormoy et Richecourt (1857).**  
Ormoy : plan réalisé par l'ingénieur Montgolfier, ingénieur des Pont et chaussées, du service hydraulique de la Haute-Saône. Papier, 1857)  
Archives départementales de la Haute-Saône, Vesoul : 254 S 2

IVR43\_20167001573NUC4A

Auteur de l'illustration :

Date de prise de vue : 2016

(c) Région Bourgogne-Franche-Comté, Inventaire du patrimoine  
reproduction soumise à autorisation du titulaire des droits d'exploitation



Moulin d'Ormoy, carte postale.

Référence du document reproduit :

- **Moulin d'Ormoy.**  
Moulin d'Ormoy. Carte postale, C.L.B. éd. (Besançon), s.d. [fin 19e ou début 20e siècle].  
Archives départementales de la Haute-Saône, Vesoul : 11 Fi 399/1

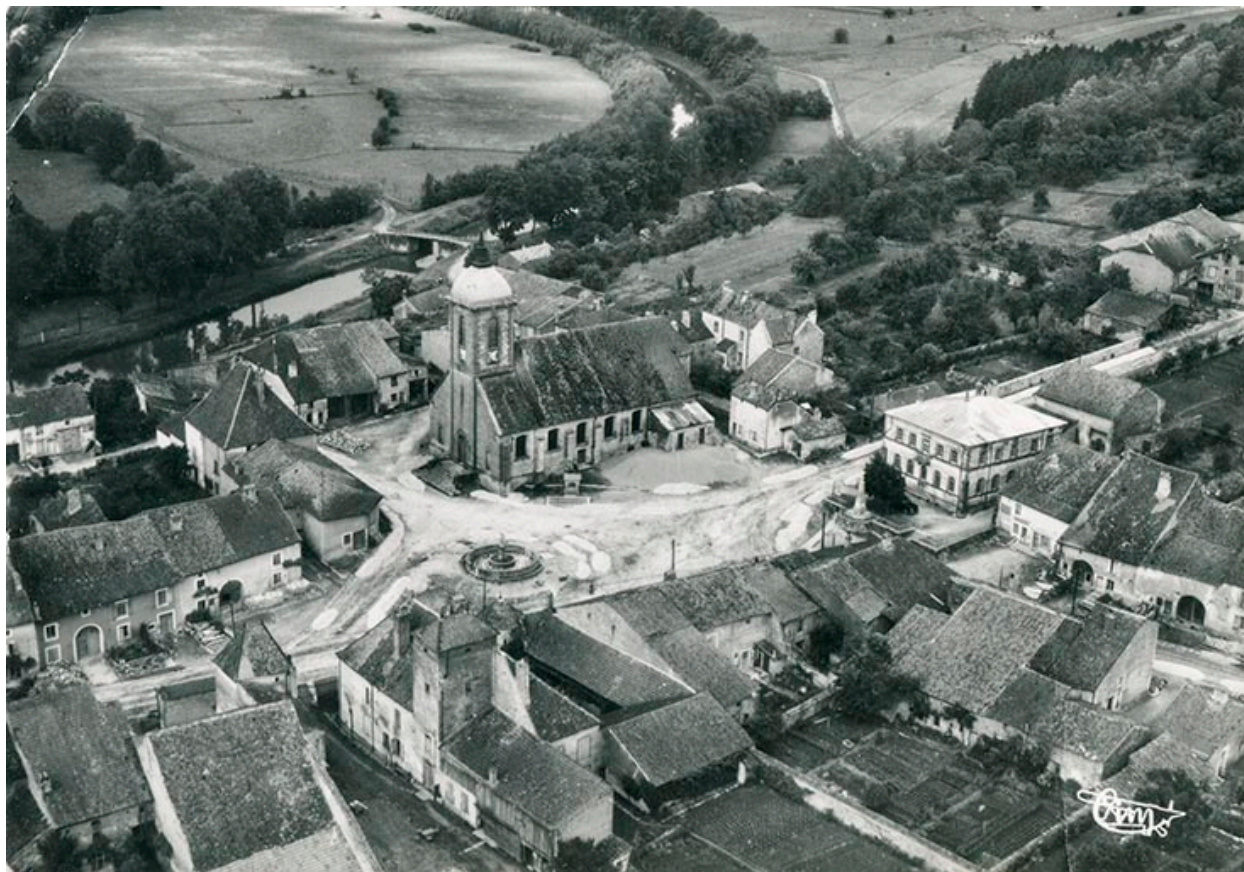
IVR43\_20097000021NUC2A

Auteur de l'illustration :

Date de prise de vue : 2009

(c) Région Bourgogne-Franche-Comté, Inventaire du patrimoine  
reproduction soumise à autorisation du titulaire des droits d'exploitation





Vue aérienne du centre-bourg d'Ormoy.

Référence du document reproduit :

- **11Fi399/3 : vue aérienne**  
Ormoy : vue aérienne. - vue aérienne du village et de ses méandres de la rivière Saône. L'église est bien visible au centre. - éd : Combier, Macôn (avant 1956). Carte postale, papier.  
Archives départementales de la Haute-Saône, Vesoul : 11Fi399/3

IVR43\_20167000984NUC4A

Auteur de l'illustration :

Date de prise de vue : 2016

(c) Région Bourgogne-Franche-Comté, Inventaire du patrimoine  
reproduction soumise à autorisation du titulaire des droits d'exploitation



Le bief de navigation, la Saône et le village d'Ormoy en arrière plan.

IVR43\_20157001836NUC2A

Auteur de l'illustration : Sonia Dourlot

Date de prise de vue : 2015

(c) Région Bourgogne-Franche-Comté, Inventaire du patrimoine  
reproduction soumise à autorisation du titulaire des droits d'exploitation





Alignement d'arbres le long du bief de dérivation.

IVR43\_20167000256NUC4A

Auteur de l'illustration : Sonia Dourlot

Date de prise de vue : 2015

(c) Région Bourgogne-Franche-Comté, Inventaire du patrimoine  
reproduction soumise à autorisation du titulaire des droits d'exploitation



Site du barrage en amont du bief, commune de Ranzevelle.

IVR43\_20167000278NUC4A

Auteur de l'illustration : Sonia Dourlot

Date de prise de vue : 2015

(c) Région Bourgogne-Franche-Comté, Inventaire du patrimoine  
reproduction soumise à autorisation du titulaire des droits d'exploitation





L'église d'Ormoy.

IVR43\_20167000434NUC4A

Auteur de l'illustration : Jérôme Mongreville

Date de prise de vue : 2016

(c) Région Bourgogne-Franche-Comté, Inventaire du patrimoine  
reproduction soumise à autorisation du titulaire des droits d'exploitation





La Saône et le bief construit dans les années 1880.

IVR43\_20167000502NUC4A

Auteur de l'illustration : Jérôme Mongreville

Date de prise de vue : 2016

(c) Région Bourgogne-Franche-Comté, Inventaire du patrimoine  
reproduction soumise à autorisation du titulaire des droits d'exploitation



Ferme, rue Antoine Lumière.

IVR43\_20167000513NUC4A

Auteur de l'illustration : Jérôme Mongreville

Date de prise de vue : 2016

(c) Région Bourgogne-Franche-Comté, Inventaire du patrimoine  
reproduction soumise à autorisation du titulaire des droits d'exploitation



Demeure, rue Antoine Lumière.

IVR43\_20167000516NUC4A

Auteur de l'illustration : Jérôme Mongreville

Date de prise de vue : 2016

(c) Région Bourgogne-Franche-Comté, Inventaire du patrimoine  
reproduction soumise à autorisation du titulaire des droits d'exploitation





Le bief construit à Ormoy, afin de relier Corre à Port-sur-Saône.

IVR43\_20167000503NUC4A

Auteur de l'illustration : Jérôme Mongreville

Date de prise de vue : 2016

(c) Région Bourgogne-Franche-Comté, Inventaire du patrimoine  
reproduction soumise à autorisation du titulaire des droits d'exploitation



La fontaine du centre, et la rue Antoine Lumière en arrière-plan.

IVR43\_20167000501NUC4A

Auteur de l'illustration : Jérôme Mongreville

Date de prise de vue : 2016

(c) Région Bourgogne-Franche-Comté, Inventaire du patrimoine  
reproduction soumise à autorisation du titulaire des droits d'exploitation



Ancienne manufacture de tabac.

IVR43\_20167000482NUC4A

Auteur de l'illustration : Jérôme Mongreville

Date de prise de vue : 2016

(c) Région Bourgogne-Franche-Comté, Inventaire du patrimoine  
reproduction soumise à autorisation du titulaire des droits d'exploitation





Le monument aux morts.

IVR43\_20167000471NUC4A

Auteur de l'illustration : Jérôme Mongreville

Date de prise de vue : 2016

(c) Région Bourgogne-Franche-Comté, Inventaire du patrimoine  
reproduction soumise à autorisation du titulaire des droits d'exploitation



Détail du "poilu".

IVR43\_20167000470NUC4A

Auteur de l'illustration : Jérôme Mongreville

Date de prise de vue : 2016

(c) Région Bourgogne-Franche-Comté, Inventaire du patrimoine  
reproduction soumise à autorisation du titulaire des droits d'exploitation