

Bourgogne, Nièvre  
Saint-Honoré-les-Bains  
rue du Docteur Segard

## casino, théâtre et cinéma

### Références du dossier

Numéro de dossier : IA58001221

Date de l'enquête initiale : 2019

Date(s) de rédaction : 2019

Cadre de l'étude : enquête thématique régionale thermalisme en Bourgogne-Franche-Comté (le), enquête thématique régionale salles de spectacle de Bourgogne-Franche-Comté

Degré d'étude : étudié

### Désignation

Dénomination : casino, théâtre, cinéma

Destinations successives : cinéma

### Compléments de localisation

Milieu d'implantation : en village

Références cadastrales : 2019, AD, 11

### Historique

Le premier casino est construit en 1874. Marie-Louis-Antonin de Viel de Lunas, marquis d'Espeuilles, fait appel à Victor Jules Fréret, alors à la tête d'une importante entreprise de scierie mécanique et célèbre pour ses chalets bâtis en France et à l'étranger (Égypte et Californie). Le coût total des travaux s'élève à 40.839 francs. Le casino possède déjà à cette époque une salle de spectacle, vraisemblablement de taille réduite. On sait que des travaux de peinture y sont exécutés par Louis Contessa, décorateur de théâtre à Nice, vers 1885. L'édifice est complété par un bâtiment des cuisines, dont le plan et l'élévation sont connus, en 1886. Le coût des travaux s'élève à 1.593 francs. Face à l'augmentation du nombre de curistes, l'édifice s'est rapidement avéré trop petit. Santino-Costa, directeur du casino, a d'ailleurs de grandes ambitions. Après deux saisons passées dans la station, il constate que seulement 6 % des curistes sont abonnés et pense qu'il est possible d'atteindre de bien meilleurs résultats. Dès 1890, il propose au marquis d'Espeuilles de construire un nouvel édifice doté d'un théâtre "un peu plus petit que celui du casino de Vichy" au sommet de la colline des Garennes, d'où il dominerait le [parc](#) et le [quartier thermal](#). Il prévoit également le percement d'une grande avenue qui le relierait au bourg. Le coût de la construction et de l'ameublement est estimé entre 120.000 et 150.000 francs, qu'il propose d'avancer. C'est finalement un projet beaucoup plus modeste qui est adopté. Il consiste en l'agrandissement du premier casino grâce à l'ajout d'un nouveau corps de bâtiment abritant une salle de spectacle et de bal sur le côté nord. Un promenoir est par ailleurs créé en façade. Ce projet est dû à Contessot, dont on ne conserve aucun dessin. Un accord est établi pour assurer le financement des travaux. Santino-Costa avance l'argent et obtient en retour une concession de dix ans de la part du marquis d'Espeuilles qui s'engage par ailleurs à lui verser 10 % du capital initial augmenté des intérêts chaque année pendant dix ans. Le gros œuvre est terminé avant la saison 1892. Les travaux se poursuivent une fois celle-ci terminée, ce qui permet une ouverture pour la saison 1893. Santino-Costa signe un nouveau bail dans les dernières années du 19e siècle, qu'il cède à Léon Ughetto en 1902-1903. La propriété de l'édifice passe quant à elle à la Société des Eaux thermales de Saint-Honoré en 1900. La Société anonyme hôtelière et immobilière succède à la Société des Eaux thermales de Saint-Honoré en 1924. Elle fait reconstruire la partie la plus ancienne de l'ensemble en 1929. Le chalet de bois, dont on peut imaginer qu'il avait mal vieilli, est remplacé par un bâtiment de style Art Déco auquel répond bientôt l'[Hôtel Bristol Thermal](#) bâti de l'autre côté de l'[établissement thermal](#) en 1930. Un [couloir](#) traversant ce dernier permet aux hôtes de l'hôtel de rejoindre directement le casino. L'*Annuaire général de la cinématographie* 1930-1931 signale que le cinéma du casino, actif pendant la saison, a une jauge de 500 places. L'édifice est finalement vendu aux enchères en 1970. Son acquéreur fait aménager une piscine qui occupe l'espace restant de la terrasse, côté nord. Un incendie endommage les bâtiments qui sont détruits en 1988. Seuls

l'escalier conduisant au casino et des murs de terrassement subsistent aujourd'hui. La piscine a été remblayée. Afin de maintenir l'activité, qui joue un rôle important dans la vie de la station thermale, une salle de jeux provisoire est installée dans la maison mitoyenne (maison n°7 rue du 19 mars 1962) du **salon de thé dit La Chaumière**. Le nouveau casino est finalement établi dans l'ancien restaurant de l'**Hôtel Le Morvan** en 1994-1995.

Période(s) principale(s) : 3e quart 19e siècle (), 4e quart 19e siècle ()

Dates : 1874 (daté par source), 1893 (daté par source)

Auteur(s) de l'oeuvre : Victor Jules Fréret (architecte, menuisier, attribution par source), Contessot (architecte, attribution par source)

Personne(s) liée(s) à l'histoire de l'oeuvre : Marie-Louis-Antonin Viel de Lunas (de), marquis d'Espeuilles (commanditaire, propriétaire, attribution par source), Santino-Costa (destinataire, attribution par source)

## Description

### Éléments descriptifs

### Typologies et état de conservation

État de conservation : détruit

### Statut, intérêt et protection

Statut de la propriété : propriété privée

### Références documentaires

#### Documents d'archive

- **Archives départementales de la Nièvre. Cadastre de la commune de Saint-Honoré-les-Bains. [1832-1951].**  
Archives départementales de la Nièvre. Cadastre de la commune de Saint-Honoré-les-Bains. [1832-1951].
  - Atlas parcellaire (1832) : 3 PP 246
  - État de section (1832) : 3 P 246/1
  - Matrices cadastrales des propriétés bâties et non bâties : 3 P 246/2 (folio 1 à 380), 3 P 246/3 (folio 381 à 780), 3 P 246/4 (folio 781 à 1168)
  - Matrice cadastrale des propriétés bâties (1882-1914) : 3 P 246/5
  - Matrice cadastrale dite « matrice noire » des propriétés bâties : 3 P 246/6
  - Matrices cadastrales des propriétés non bâties : 3 P 246/7, 3 P 246/8, 3 P 246/9Section A, parcelle 476.  
Archives départementales de la Nièvre, Nevers : 3 P 246
- **Collection particulière : château de La Montagne, Saint-Honoré-les-Bains. [sans cote]. Documents relatifs à la construction du casino de Saint-Honoré-les-Bains.**  
Collection particulière : château de La Montagne, Saint-Honoré-les-Bains. [sans cote]. Documents relatifs à la construction du casino de Saint-Honoré-les-Bains.  
Collection particulière : château de La Montagne, Saint-Honoré-les-Bains
- **Collection particulière : château de La Montagne, Saint-Honoré-les-Bains. Carnet de Caroline de Bassano, épouse de Marie-Louis-Antonin de Viel de Lunas, marquis d'Espeuilles. [1872-1876].**  
Collection particulière : château de La Montagne, Saint-Honoré-les-Bains. Carnet de Caroline de Bassano, épouse de Marie-Louis-Antonin de Viel de Lunas, marquis d'Espeuilles. [1872-1876]. Manuscrit. 13,5 x 9 cm.  
Collection particulière : château de La Montagne, Saint-Honoré-les-Bains
- **Documents relatifs à la vente aux enchères de la Villa des Pins, de l'Hôtel du Parc, de l'Hôtel du Morvan, de l'Hôtel Thermal et du Casino de Saint-Honoré-les-Bains.**  
Collection particulière : Jean-Charles Boizot. Documents relatifs à la vente aux enchères de la Villa des Pins, de l'Hôtel du Parc, de l'Hôtel du Morvan, de l'Hôtel Thermal et du Casino de Saint-Honoré-les-Bains.  
Collection particulière : Jean-Charles Boizot, Saint-Honoré-les-Bains

## Documents figurés

- **Saint-Honoré-les-Bains. Casino. 1874.**  
*Saint-Honoré-les-Bains. Casino* / [auteur inconnu]. 1874. Photographie.  
Collection particulière : château de La Montagne, Saint-Honoré-les-Bains
- **Construction d'une cuisine pour le casino, troisième projet. 1886.**  
*Construction d'une cuisine pour le casino, troisième projet* / [auteur inconnu]. 1886. Dessin.  
Collection particulière : château de La Montagne, Saint-Honoré-les-Bains
- **Saint-Honoré-les-Bains. [Vers 1880].**  
*Saint-Honoré-les-Bains* / Abel Lachambre. Decize, La Machine : [s.n.], [vers 1880]. Carte postale.  
Collection particulière : château de La Montagne, Saint-Honoré-les-Bains
- **Saint-Honoré-les-Bains (Nièvre). L'Établissement Thermal, le Casino. [Premier quart du 20e siècle].**  
*Saint-Honoré-les-Bains (Nièvre). L'Établissement Thermal, le Casino* / [auteur inconnu]. [S.l.] : Neurdein et Cie, [premier quart du 20e siècle]. Carte postale.  
Collection particulière
- **Saint-Honoré-les-Bains. Établissement thermal. Le Casino. [Deuxième quart du 20e siècle].**  
*Saint-Honoré-les-Bains. Établissement thermal. Le Casino* / [auteur inconnu]. Chalon-sur-Saône : Bourgeois Frères, [deuxième quart du 20e siècle]. Carte postale.  
Collection particulière
- **Saint-Honoré-les-Bains (Nièvre). Le Casino. [Vers 1953].**  
*Saint-Honoré-les-Bains (Nièvre). Le Casino* / [auteur inconnu]. [S.l.] : [s.n.], [vers 1953]. Carte postale.  
Collection particulière
- **Saint-Honoré-les-Bains (Nièvre). La Nouvelle Piscine du Casino. [Vers 1970].**  
*Saint-Honoré-les-Bains (Nièvre). La Nouvelle Piscine du Casino* / [auteur inconnu]. [Mâcon] : Combiér, [vers 1970]. Carte postale.  
Collection particulière

## Bibliographie

- **Saint-Honoré Thermal, première année, n°1, 1er mai 1901.**  
*Saint-Honoré Thermal*, première année, n°1, 1er mai 1901.
- **Annuaire général de la Cinématographie et des Industries qui s'y rattachent**  
*Annuaire général de la Cinématographie et des Industries qui s'y rattachent*. Paris : Cinémagazine, 1922-...  
Suite de : *Almanach du Cinéma*. Paris : Cinémagazine-édition, 1922-1924.  
1930-1931, p. 338.
- **Delarue, Monique, Ducros, Henri, Fréguin, Michel, Olivier, Henri. Saint-Honoré-les-Bains. 2005.**  
Delarue, Monique. Ducros, Henri. Fréguin, Michel. Olivier, Henri. *Saint-Honoré-les-Bains*. Saint-Cyr-sur-Loire : Alan Sutton, 2005. Mémoire en images, ISSN 1355-5723. 128 p. ISBN 2-84253-539-1.  
P. 109-111.
- **Cinéma Le Sélect : son histoire. 2013.**  
Cinéma Le Sélect : son histoire. In : *L'info de St-Ho*, n°31, 2013, p. 15.
- **Dufoulon, Fabien. Saint-Honoré-les-Bains, station thermale de montagne ? Thermalisme et villégiature dans le Morvan des années 1850 aux années 1930. 2020.**

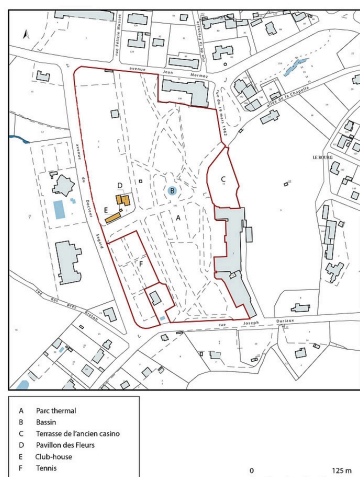
Dufoulon, Fabien. Saint-Honoré-les-Bains, station thermale de montagne ? Thermalisme et villégiature dans le Morvan des années 1850 aux années 1930. In : Colloque (13-14 juin 2019 ; Pau). *Thermalisme et patrimoines dans les zones de montagne en Europe du XVIIIe au XXIe siècle*. Pau : Presses de l'Université de Pau et des Pays de l'Adour, 2020. ISBN 2-35311-120-3. 164 p. p. 39-47.

## Annexe 1

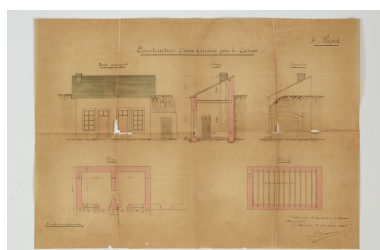
### Public et programmation du casino de Saint-Honoré-les-Bains autour de 1900

On connaît assez bien la vie du casino autour de 1900. Son accès est exclusivement réservé aux baigneurs. Il est payant : le billet d'entrée coûte 3 francs, mais un abonnement de 25 jours est vendu 25 francs pour une personne ou 35 francs pour un couple. Il est ouvert jusqu'à 23h, plus exceptionnellement jusqu'à minuit les jours de bal. L'établissement est une vitrine de la modernité. En 1901, il est l'un des premiers édifices de la commune, avec l'**Hôtel des Bains** et l'**Hôtel Le Morvan**, à bénéficier d'un éclairage électrique. En 1905, il propose à son public la première projection d'un film muet à Saint-Honoré-les-Bains, et une programmation hebdomadaire régulière est instaurée en 1920. D'autres projections ont lieu à la salle paroissiale située dans le bourg (actuel **cinéma Le Select**) à partir des années 1930.

### Illustrations



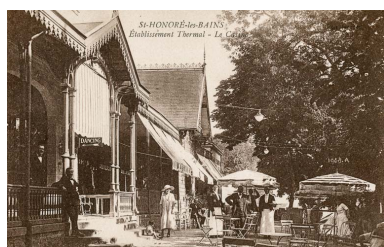
Plan de situation, extrait  
du plan cadastral (2020).  
Dess. Pierre-Marie Barbe-Richaud  
IVR26\_20205800636NUDA



Projet de construction d'une cuisine  
pour le casino datant de 1886.  
Phot. Pierre-Marie Barbe-  
Richaud, Autr. auteur inconnu  
IVR26\_20195800354NUC4A



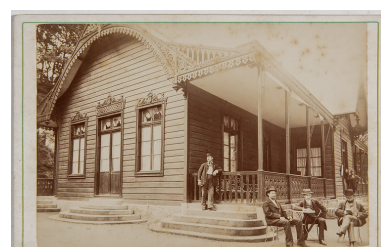
Casino et théâtre, façade  
principale, vue depuis l'ouest.  
Phot. Pierre-Marie Barbe-  
Richaud, Autr. auteur inconnu  
IVR26\_20195800295NUC4A



Casino et théâtre, façade principale,  
vue depuis le nord-ouest.  
Autr. auteur inconnu  
IVR26\_20195800231NUC4A



Casino et théâtre, façade  
principale, vue depuis le sud-ouest.  
Autr. auteur inconnu  
IVR26\_20195800103NUC2A



Casino et théâtre, mur pignon  
nord et terrasse couverte.  
Phot. Pierre-Marie Barbe-  
Richaud, Autr. Abel Lachambre  
IVR26\_20195800448NUC4A



Casino et théâtre, façade principale, vue depuis le sud-ouest.  
Autr. auteur inconnu  
IVR26\_20195800104NUC2A



Piscine du casino, vue depuis les Garennes.  
Autr. auteur inconnu  
IVR26\_20195800105NUC2A



Emplacement du casino et de la piscine après leur destruction.  
Phot. Pierre-Marie Barbe-Richaud  
IVR26\_20195800394NUC4A



Escalier d'accès depuis le parc, vue depuis le nord-ouest.  
Phot. Pierre-Marie Barbe-Richaud  
IVR26\_20195800438NUC4A



Escalier d'accès depuis le parc, vue depuis l'ouest.  
Phot. Pierre-Marie Barbe-Richaud  
IVR26\_20195800437NUC4A

## Dossiers liés

Est partie constituante de : quartier thermal (IA58001202) Bourgogne, Nièvre, Saint-Honoré-les-Bains

### Dossiers de synthèse :

les salles de spectacle en région Bourgogne-Franche-Comté (IA00141458)

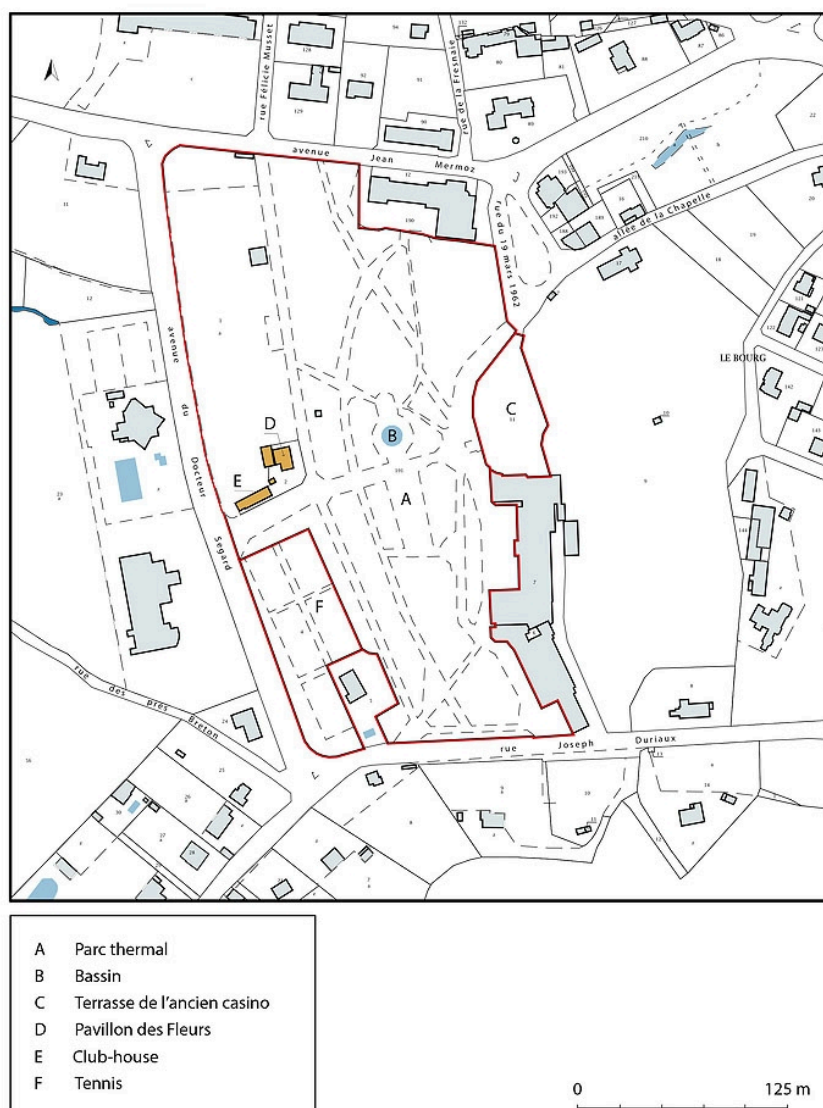
patrimoine du thermalisme en Bourgogne-Franche-Comté (le) (aire d'étude) (IA00141432)

thermalisme dans la commune de Saint-Honoré-les-Bains (le) (IA58001207) Bourgogne, Nièvre, Saint-Honoré-les-Bains

### Oeuvre(s) contenue(s) :

Auteur(s) du dossier : Fabien Dufoulon

Copyright(s) : (c) Région Bourgogne-Franche-Comté, Inventaire du patrimoine



Plan de situation, extrait du plan cadastral (2020).

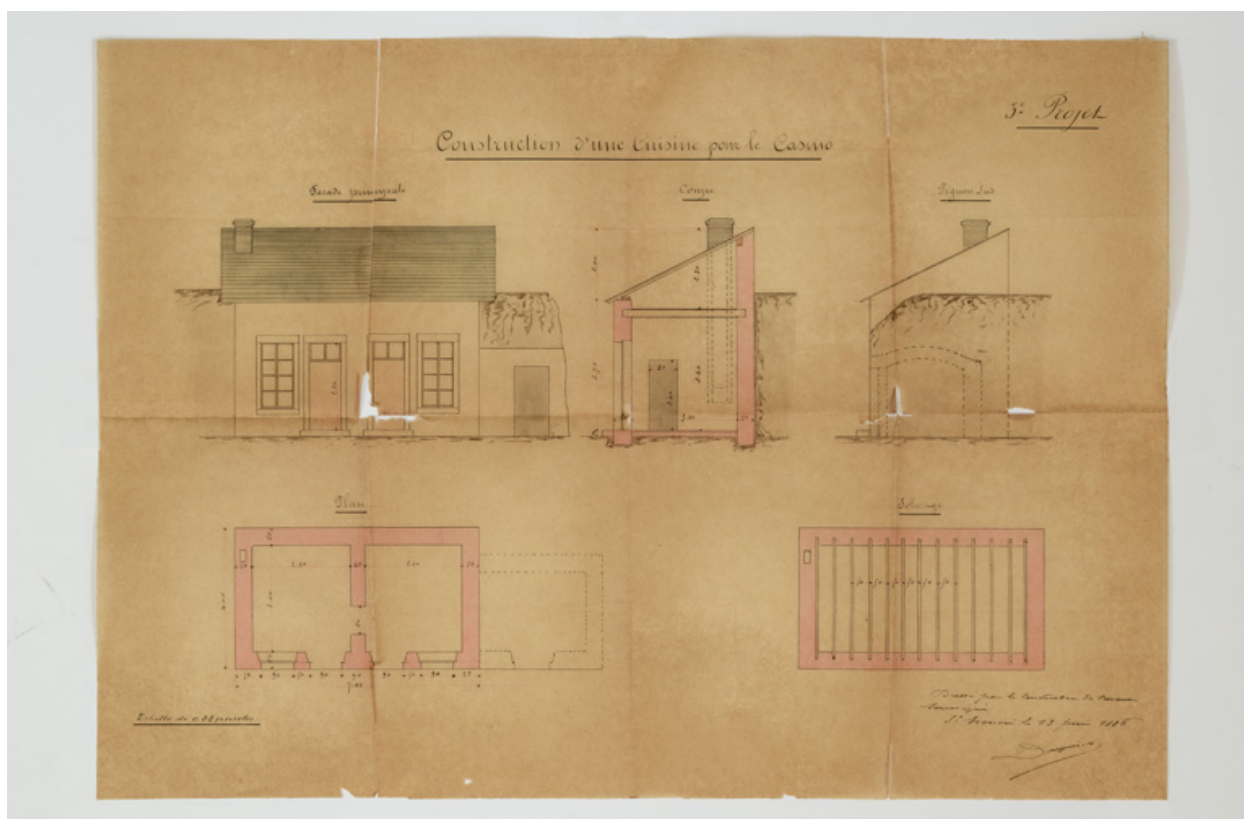
IVR26\_20205800636NUDA

Auteur de l'illustration : Pierre-Marie Barbe-Richaud

Date de prise de vue : 2020

Technique de relevé : reprise de fond ; Échelle : 1/2500

(c) Région Bourgogne-Franche-Comté, Inventaire du patrimoine  
reproduction soumise à autorisation du titulaire des droits d'exploitation



Projet de construction d'une cuisine pour le casino datant de 1886.

Référence du document reproduit :

- **Construction d'une cuisine pour le casino, troisième projet. 1886.**  
*Construction d'une cuisine pour le casino, troisième projet* / [auteur inconnu]. 1886. Dessin.  
Collection particulière : château de La Montagne, Saint-Honoré-les-Bains

IVR26\_20195800354NUC4A

Auteur de l'illustration : Pierre-Marie Barbe-Richaud

Auteur du document reproduit : auteur inconnu

Date de prise de vue : 2019

(c) Région Bourgogne-Franche-Comté, Inventaire du patrimoine  
reproduction soumise à autorisation du titulaire des droits d'exploitation



Casino et théâtre, façade principale, vue depuis l'ouest.

Référence du document reproduit :

- **Saint-Honoré-les-Bains. Casino. 1874.**  
*Saint-Honoré-les-Bains. Casino* / [auteur inconnu]. 1874. Photographie.  
Collection particulière : château de La Montagne, Saint-Honoré-les-Bains

IVR26\_20195800295NUC4A

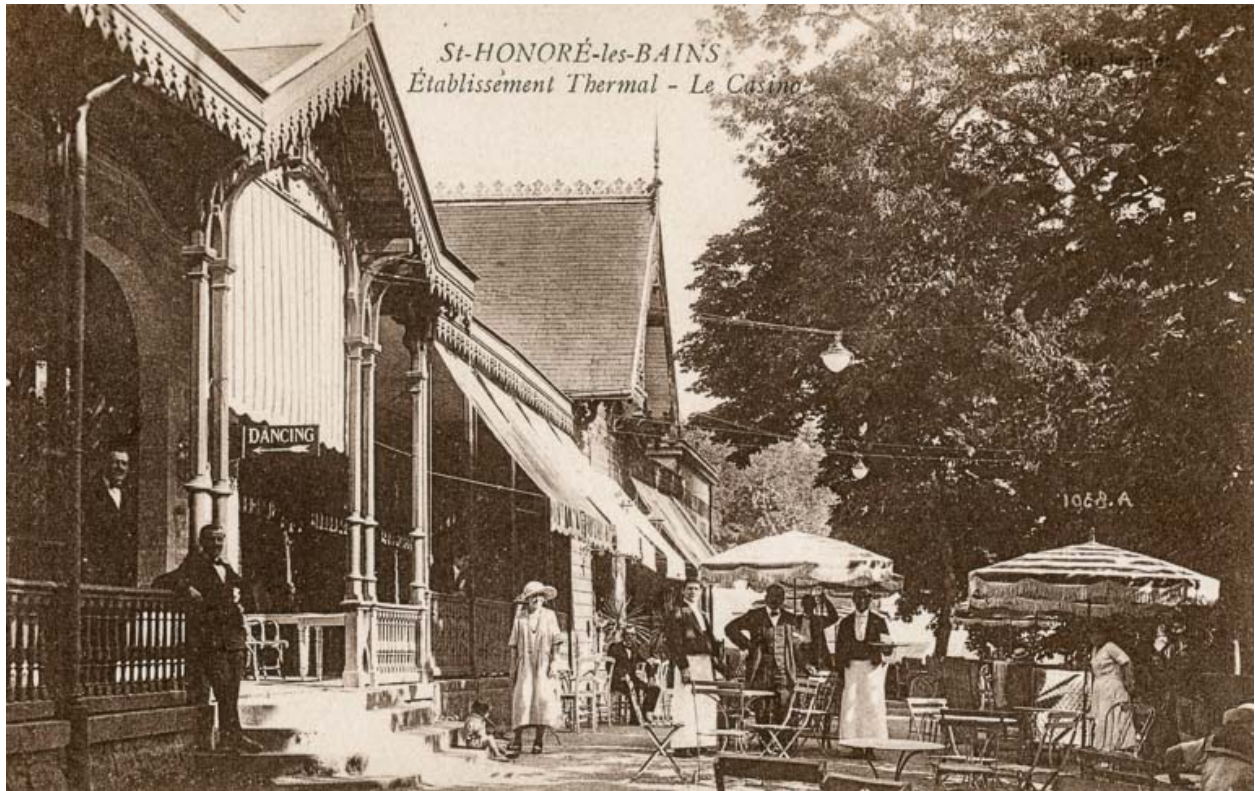
Auteur de l'illustration : Pierre-Marie Barbe-Richaud

Auteur du document reproduit : auteur inconnu

Date de prise de vue : 2019

(c) Région Bourgogne-Franche-Comté, Inventaire du patrimoine  
reproduction soumise à autorisation du titulaire des droits d'exploitation





Casino et théâtre, façade principale, vue depuis le nord-ouest.

Référence du document reproduit :

- **Saint-Honoré-les-Bains. Établissement thermal. Le Casino. [Deuxième quart du 20e siècle].**  
*Saint-Honoré-les-Bains. Établissement thermal. Le Casino* / [auteur inconnu]. Chalon-sur-Saône : Bourgeois Frères, [deuxième quart du 20e siècle]. Carte postale.  
Collection particulière

IVR26\_20195800231NUC4A

Auteur du document reproduit : auteur inconnu

Date de prise de vue : 2019

(c) Région Bourgogne-Franche-Comté, Inventaire du patrimoine ; (c) Bourgeois Frères  
reproduction soumise à autorisation du titulaire des droits d'exploitation



Casino et théâtre, façade principale, vue depuis le sud-ouest.

Référence du document reproduit :

- **Saint-Honoré-les-Bains (Nièvre). L'Établissement Thermal, le Casino. [Premier quart du 20e siècle].**  
*Saint-Honoré-les-Bains (Nièvre). L'Établissement Thermal, le Casino* / [auteur inconnu]. [S.l.] : Neurdein et Cie, [premier quart du 20e siècle]. Carte postale.  
Collection particulière

IVR26\_20195800103NUC2A

Auteur du document reproduit : auteur inconnu

Date de prise de vue : 2019

(c) Région Bourgogne-Franche-Comté, Inventaire du patrimoine ; (c) Neurdein  
reproduction soumise à autorisation du titulaire des droits d'exploitation



Casino et théâtre, mur pignon nord et terrasse couverte.

Référence du document reproduit :

- **Saint-Honoré-les-Bains. [Vers 1880].**

*Saint-Honoré-les-Bains* / Abel Lachambre. Decize, La Machine : [s.n.], [vers 1880]. Carte postale.  
Collection particulière : château de La Montagne, Saint-Honoré-les-Bains

IVR26\_20195800448NUC4A

Auteur de l'illustration : Pierre-Marie Barbe-Richaud

Auteur du document reproduit : Abel Lachambre

Date de prise de vue : 2019

(c) Région Bourgogne-Franche-Comté, Inventaire du patrimoine ; (c) Abel Lachambre  
reproduction soumise à autorisation du titulaire des droits d'exploitation



Casino et théâtre, façade principale, vue depuis le sud-ouest.

Référence du document reproduit :

- **Saint-Honoré-les-Bains (Nièvre). Le Casino. [Vers 1953].**  
*Saint-Honoré-les-Bains (Nièvre). Le Casino* / [auteur inconnu]. [S.l.] : [s.n.], [vers 1953]. Carte postale.  
Collection particulière

IVR26\_20195800104NUC2A

Auteur du document reproduit : auteur inconnu

Date de prise de vue : 2019

(c) Région Bourgogne-Franche-Comté, Inventaire du patrimoine  
reproduction soumise à autorisation du titulaire des droits d'exploitation



Piscine du casino, vue depuis les Garennes.

Référence du document reproduit :

- **Saint-Honoré-les-Bains (Nièvre). La Nouvelle Piscine du Casino. [Vers 1970].**  
*Saint-Honoré-les-Bains (Nièvre). La Nouvelle Piscine du Casino / [auteur inconnu]. [Mâcon] : Combiér, [vers 1970]. Carte postale.*  
Collection particulière

IVR26\_20195800105NUC2A

Auteur du document reproduit : auteur inconnu

Date de prise de vue : 2019

(c) Région Bourgogne-Franche-Comté, Inventaire du patrimoine ; (c) CIM  
reproduction soumise à autorisation du titulaire des droits d'exploitation



Emplacement du casino et de la piscine après leur destruction.

IVR26\_20195800394NUC4A

Auteur de l'illustration : Pierre-Marie Barbe-Richaud

Date de prise de vue : 2019

(c) Région Bourgogne-Franche-Comté, Inventaire du patrimoine  
reproduction soumise à autorisation du titulaire des droits d'exploitation



Escalier d'accès depuis le parc, vue depuis le nord-ouest.

IVR26\_20195800438NUC4A

Auteur de l'illustration : Pierre-Marie Barbe-Richaud

Date de prise de vue : 2019

(c) Région Bourgogne-Franche-Comté, Inventaire du patrimoine  
reproduction soumise à autorisation du titulaire des droits d'exploitation



Escalier d'accès depuis le parc, vue depuis l'ouest.

IVR26\_20195800437NUC4A

Auteur de l'illustration : Pierre-Marie Barbe-Richaud

Date de prise de vue : 2019

(c) Région Bourgogne-Franche-Comté, Inventaire du patrimoine  
reproduction soumise à autorisation du titulaire des droits d'exploitation