

Bourgogne, Nièvre
Pougues-les-Eaux
25 avenue de Conti

Splendid-Hôtel

Références du dossier

Numéro de dossier : IA58001330

Date de l'enquête initiale : 2019

Date(s) de rédaction : 2019

Cadre de l'étude : enquête thématique régionale thermalisme en Bourgogne-Franche-Comté (le)

Degré d'étude : étudié

Désignation

Dénomination : hôtel de voyageurs

Compléments de localisation

Milieu d'implantation : en ville

Références cadastrales : 2020, ZD, 224

Historique

Alfred Massé (1912) indique que l'hôtel a été construit vers 1884 par un particulier, qui aurait été immédiatement contraint de le céder à la Compagnie des Eaux minérales de Pougues, une nouvelle société au capital de 1 300 000 francs créée par Édouard Jéramec en avril 1879 pour reprendre la gestion de l'établissement thermal et du casino-théâtre. L'information n'a pas pu être confirmée par les archives. D'après les matrices cadastrales, l'édifice est bâti en deux temps par la Compagnie des Eaux minérales de Pougues. Le corps principal et les deux ailes latérales sont achevés vers 1882. L'édifice compte alors 240 ouvertures. Un pavillon est ajouté à l'extrémité de l'aile nord vers 1888. Il compte 48 ouvertures. L'hôtel dispose ainsi d'une centaine de chambres. Au cours de l'année 1888, il reçoit 258 clients auxquels s'ajoutent leurs domestiques. Parmi les documents conservés, seuls deux plans des étages du pavillon annexe sont signés par Charles Naudet ; ils sont datés du 30 septembre et du 12 octobre 1887. L'architecte est sans doute également l'auteur du corps principal et des ailes latérales. On sait en effet qu'il travaille pour la Compagnie dès le début des années 1880. Il signe le projet du bâtiment du cercle, à construire au nord du casino-théâtre, en 1882. Après l'achèvement du Splendid-Hôtel, il élabore un projet d'agrandissement de l'établissement thermal en 1890. L'architecte, qui est originaire de Bourgogne, est la plupart du temps cité pour ses réalisations parisiennes (hôtels particuliers et maisons dans le quartier d'Auteuil). Contrairement aux travaux de construction, ceux de modernisation de l'hôtel sont bien documentés. Des travaux de réfection de l'escalier principal sont signalés dès 1897. De petits travaux à la fin du 19^e siècle sont assurés par l'entreprise de J.-L. Buissonnière à Pougues. L'équipement en éclairage éclectique est commandé à la Maison Bengel, rue Parmentier à Paris. Pendant la Première Guerre mondiale, l'hôtel devient un hôpital militaire. Les travaux se succèdent après la guerre, à commencer par la toiture en ardoise et en zinc qui est reprise en 1920. Certains visent à donner davantage de confort aux chambres. L'installation du chauffage central et du service d'eau chaude est assurée par l'Entreprise générale de Confort moderne, boulevard Richard-Lenoir à Paris, en 1921-1924. Autour de 1930, d'autres travaux concernent la salle à manger (création d'un plafond en staff) et la cuisine (création d'un escalier à double circulation). Les architectes Pol Abraham et Henry Le Même signent les plans de ces travaux, qui restent modestes. Sur place, ils sont mis en œuvre par Lucas, agent technique de la compagnie. Signe peut-être d'un ralentissement de l'activité et assurément de la volonté de la Compagnie de diversifier ses activités, le pavillon annexe devient une maison de cure ("Azura") dédiée spécifiquement aux diabétiques. Les plans d'aménagement sont élaborés par Robert Riniéri. Pendant l'Occupation, l'armée allemande installe un poste de commandement dans l'hôtel. Il sort dévasté de la Seconde Guerre mondiale, et la Compagnie ne peut lancer rapidement les travaux nécessaires car les établissements hôteliers ne sont pas prioritaires pour recevoir les indemnités de guerre. Elle concentre alors ses efforts sur le pavillon Azura, qui est remis à neuf en 1947. Cette année-là, le Splendid-Hôtel est loué à Simon Levitte qui y établit une maison d'accueil pour les enfants réfugiés ; elle est dirigée par M. Wydra. L'absence de travaux dans les décennies

suivantes, au cours desquelles le nombre de curistes à Pougues-les-Eaux s'effondre, entraîne la ruine de l'édifice. En 1977, il est démoli à la demande du Département qui en est devenu propriétaire l'année précédente. *Splendid Park*, œuvre de Wilfrid Almendra, occupe son emplacement depuis 2013.

Période(s) principale(s) : 4e quart 19e siècle ()

Dates : 1882 (daté par source), 1888 (daté par source)

Auteur(s) de l'oeuvre : Charles Thomas Désiré Naudet (architecte, attribution par source), Hippolyte Pierre dit Pol Abraham (architecte, attribution par source), Henry Jacques Le Même (architecte, attribution par source), Lucas (architecte, attribution par source), Robert Riniéri (architecte, attribution par source)

Description

Éléments descriptifs

Typologies et état de conservation

État de conservation : détruit

Statut, intérêt et protection

Statut de la propriété : propriété du département

Références documentaires

Documents d'archive

- **Archives départementales de la Nièvre. Cadastre de la commune de Pougues-les-Eaux. [1812-1953].**
Archives départementales de la Nièvre. Cadastre de la commune de Pougues-les-Eaux. [1812-1953].
 - Atlas parcellaire (1812) : 3 PP 214
 - État de sections (1812) : 3 P 214/1
 - Matrices cadastrales des propriétés bâties et non bâties : 3 P 214/2 (folio 1 à 352 et folio 1 à 175)
 - Matrices cadastrales des propriétés bâties et non bâties : 3 P 214/3 (folio 1 à 220), 3 P 214/4 (folio 221 à 354) 3 P 214/5 (folio 355 à 750), 3 P 214/6 (folio 751 à 1482)
 - Matrice cadastrale des propriétés bâties (1883-1891) : 3 P 214/7
 - Matrice cadastrale dite "matrice noire" des propriétés bâties : 3 P 214/8
section 3, parcelle 363
Archives départementales de la Nièvre, Nevers : 3 P 214
- **Archives départementales de la Nièvre. 32 J 224. Fonds de l'établissement thermal de Pougues-les-Eaux. Galeries souterraines, parc, allées, projet d'aménagement de la R.N. 7 dans la traversée de Pougues, avec plans (1894-1960). Splendid-Hôtel, réparations, aménagement, assainissement, éclairage, chauffage, eau courante (1887-1947).**
Archives départementales de la Nièvre. 32 J 224. Fonds de l'établissement thermal de Pougues-les-Eaux. Galeries souterraines, parc, allées, projet d'aménagement de la R.N. 7 dans la traversée de Pougues, avec plans (1894-1960). Splendid-Hôtel, réparations, aménagement, assainissement, éclairage, chauffage, eau courante (1887-1947).
Archives départementales de la Nièvre, Nevers : 32 J 224
- **Archives départementales de la Nièvre. 32 J 225. Fonds de l'établissement thermal de Pougues-les-Eaux. Constructions et réparations des bâtiments dépendant de l'établissement thermal : bains-douches, gymnase, écurie, institut d'hydrothérapie, pavillon des sources, chambres d'embouteillage (1878-1939).**
Archives départementales de la Nièvre. 32 J 225. Fonds de l'établissement thermal de Pougues-les-Eaux. Constructions et réparations des bâtiments dépendant de l'établissement thermal : bains-douches, gymnase, écurie, institut d'hydrothérapie, pavillon des sources, chambres d'embouteillage (1878-1939).
Archives départementales de la Nièvre, Nevers : 32 J 225
- **Archives départementales de la Nièvre. 32 J 238-3. Fonds de l'établissement thermal de Pougues-les-Eaux. Plans de Pougues, plans de l'établissement thermal et du parc thermal.**

Archives départementales de la Nièvre. 32 J 238-3. Fonds de l'établissement thermal de Pougues-les-Eaux.
Plans de Pougues, plans de l'établissement thermal et du parc thermal.
Archives départementales de la Nièvre, Nevers : 32 J 238-3

- **Archives départementales de la Nièvre. 32 J 395. Fonds de l'établissement thermal de Pougues-les-Eaux. Hôtel du Parc : travaux et ventes (1924-1933) ; Splendid Hôtel : travaux (1906, 1929-1935) ; Pavillon des sources : construction (1905-1911) ; Buvette Alice (1904, 1907, 1933) ; Chalet Saint-Léger : désaffectation et réutilisation des bâtiments Saint-Léger, réparations (1930-1933) et remise en état pour le docteur Baillet (1938-1939).**

Archives départementales de la Nièvre. 32 J 395. Fonds de l'établissement thermal de Pougues-les-Eaux.
Hôtel du Parc : travaux et ventes (1924-1933) ; Splendid Hôtel : travaux (1906, 1929-1935) ; Pavillon des sources : construction (1905-1911) ; Buvette Alice (1904, 1907, 1933) ; Chalet Saint-Léger : désaffectation et réutilisation des bâtiments Saint-Léger, réparations (1930-1933) et remise en état pour le docteur Baillet (1938-1939).

Archives départementales de la Nièvre, Nevers : 32 J 395

Documents figurés

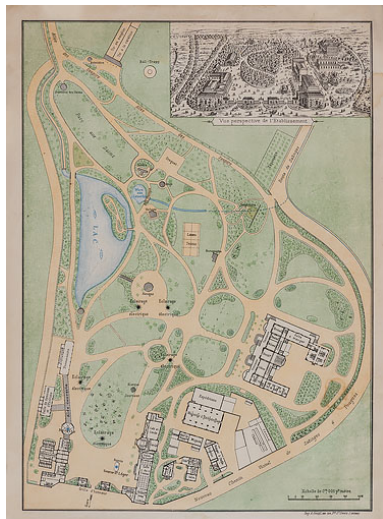
- **Vue perspective [et plan] de l'établissement thermal. [Vers 1895-1896].**
Vue perspective [et plan] de l'établissement thermal / [auteur inconnu]. [Vers 1895-1896]. Imprimeur A. Gentil, Paris. Imprimé. 38 x 24 cm (plan tiré par planche de quatre exemplaires). Échelle 1/1 000.
Archives départementales de la Nièvre, Nevers : 32 J 238-3
- **Compagnie des Eaux minérales de Pougues et autres. Parc de l'établissement thermal. [Plan]. 6 mars 1906.**
Compagnie des Eaux minérales de Pougues et autres. Parc de l'établissement thermal. [Plan] / L. Courtier. 6 mars 1906 [et années suivantes]. Reproduction d'un dessin. 99 x 65 cm. Échelle 1/500.
Archives départementales de la Nièvre, Nevers : 32 J 225
- **Une vue du Splendid-Hôtel. [Vers 1898].**
Une vue du Splendid-Hôtel / A. Deroy. [Vers 1898]. Lithographie. In : *Pougues-les-Eaux. Établissement thermal Saint-Léger. Splendid-Hôtel.* [s.l.] : [s.n.], [s.d.].
Archives départementales de la Nièvre, Nevers
- **Vue du Splendid-Hôtel. [Vers 1898].**
Vue du Splendid-Hôtel / A. Deroy. [Vers 1898]. Lithographie. In : *Pougues-les-Eaux. Établissement thermal Saint-Léger. Splendid-Hôtel.* [s.l.] : [s.n.], [s.d.].
Archives départementales de la Nièvre, Nevers
- **Pougues-les-Eaux (Nièvre). Splendid-Hôtel. [Première moitié du 20e siècle].**
Pougues-les-Eaux (Nièvre). Splendid-Hôtel / [auteur inconnu]. [Première moitié du 20e siècle]. Gravure publicitaire avec vue de l'hôtel et plans des différents niveaux. 43 x 27 cm.
Archives départementales de la Nièvre, Nevers : 32 J 395
- **Pougues-les-Eaux. Splendid Hôtel avec le Parc de l'Établissement Thermal Saint-Léger. [Première moitié du 20e siècle].**
Pougues-les-Eaux. Splendid Hôtel avec le Parc de l'Établissement Thermal Saint-Léger / [auteur inconnu]. Pougues-les-Eaux : F.H., [première moitié du 20e siècle]. Carte postale.
Collection particulière
- **Pougues-les-Eaux (Nièvre). Le Splendid Hôtel dans le Parc. [Première moitié du 20e siècle].**
Pougues-les-Eaux (Nièvre). Le Splendid Hôtel dans le Parc / [auteur inconnu]. Besançon : Éditions C. L. B., [première moitié du 20e siècle]. Carte postale.
Collection particulière

- **Pougues-les-Eaux. Le Splendid Hotel. [Première moitié du 20e siècle].**
Pougues-les-Eaux. Le Splendid Hôtel / [auteur inconnu]. Paris : B.F., [première moitié du 20e siècle]. Carte postale.
Archives départementales de la Nièvre, Nevers : 10 Fi 25
- **Pougues-les-Eaux (Nièvre). Un coin du parc. [Première moitié du 20e siècle].**
Pougues-les-Eaux (Nièvre). Un coin du parc / [auteur inconnu]. [Fontainebleau-Melun] : Édition Thibault, [première moitié du 20e siècle]. Carte postale.
Collection particulière
- **Compagnie des eaux minérales de Pougues. Projet d'un escalier à double circulation entre la cuisine et l'office du Splendid Hôtel. [Plan et élévation]. 9 février 1929.**
Compagnie des eaux minérales de Pougues. Projet d'un escalier à double circulation entre la cuisine et l'office du Splendid Hôtel. [Plan et élévation] / Lucas. 9 février 1929. Dessin. 48 x 33 cm. Échelle 1/50.
Archives départementales de la Nièvre, Nevers : 32 J 395
- **[Modèles de sièges en acajou ou hêtre façon acajou]. 1269. 1270. 1273. 1930.**
[Modèles de sièges en acajou ou hêtre façon acajou]. *1269. 1270. 1273* / Art du bois. 1930. Couverture de présentation et trois dessins. 20 x 15 cm (pour chaque dessin).
Archives départementales de la Nièvre, Nevers : 32 J 395
- **Pougues-les-Eaux. Splendid-Hotel. Annexe Azura. [Plan]. [Vers 1930].**
Pougues-les-Eaux. Splendid-Hotel. Annexe Azura. [Plan]. / Georges Massé et Robert Riniéri. [Vers 1930].
Reproduction d'un dessin. 61,5 x 46 cm. Échelle 1/50.
Archives départementales de la Nièvre, Nevers : 32 J 395
- **[Vue des vestiges du Splendid-Hôtel]. [Troisième quart du 20e siècle].**
[Vue des vestiges du Splendid-Hôtel]. [Troisième quart du 20e siècle]. Photographie.
Archives départementales de la Nièvre, Nevers : Collection du docteur François (non cotée)
- **[Prises de vues aériennes à Pougues-les-Eaux]. 1958.**
[Prises de vues aériennes à Pougues-les-Eaux] / Établissements Richard. 1958. Pilote et opérateur R. Henrard.
Appareil de prise de vues Planiphote Automatique Richard Labrely monté avec objectif Berthiot.
Archives départementales de la Nièvre, Nevers : Collection du docteur François (non cotée)

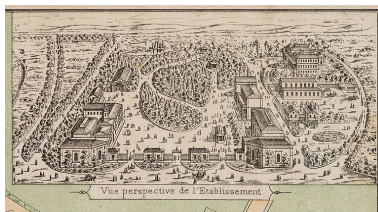
Bibliographie

- **Massé, Alfred. Monographies nivernaises. Canton de Pougues. 1912.**
Massé, Alfred. *Monographies nivernaises. Canton de Pougues.* Nevers : Ropiteau, 1912. 644 p.
P. 465.
- **Hyvert, Roger. La Cure thermale de Pougues. 1921.**
Hyvert, Roger. *La Cure thermale de Pougues.* Valence : impr. de Ducros et Lombard, 1921. 24 p.
P. 24.
- **Gonzalez, Julien. En Bourgogne, les villes d'eau oubliées. 2005.**
Gonzalez, Julien. *En Bourgogne, les villes d'eau oubliées : Pougues-les-Eaux, Fourchambault-Garchizy, Saint-Parize-le-Châtel, Decize-Saint-Aré, Maizières, Saint-Christophe-en-Brionnais.* Nevers : Éditions Loire et Nièvre, 2005. 157 p. ISBN 2-9524476-0-8.
P. 34, 50, 94.

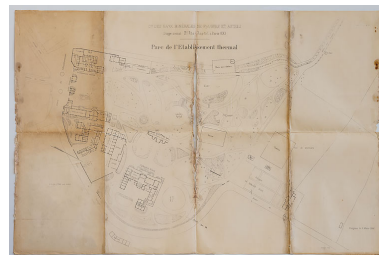
Illustrations



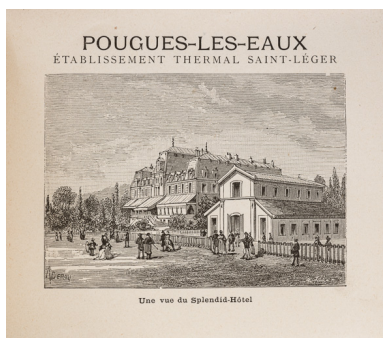
Situation de l'hôtel dans le parc thermal, plan (vers 1896).
Phot. Pierre-Marie Barbe-Richaud, Autr. auteur inconnu
IVR26_20205800330NUC4A



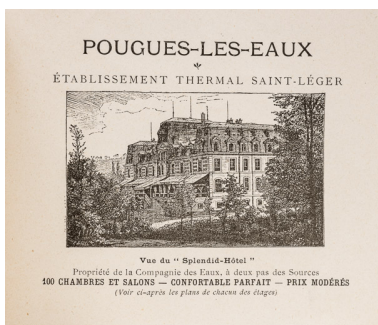
Situation de l'hôtel dans le parc thermal, vue cavalière (vers 1896).
Phot. Pierre-Marie Barbe-Richaud, Autr. auteur inconnu
IVR26_20205800331NUC2A



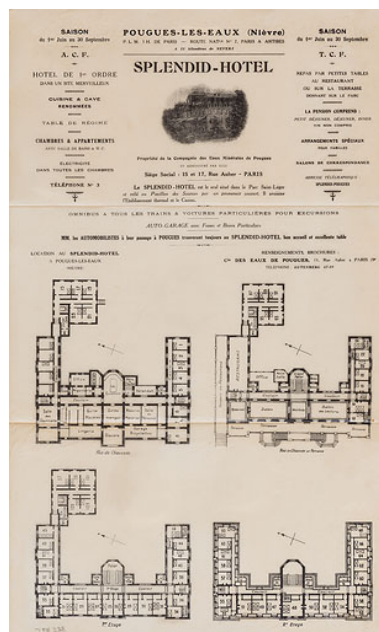
Situation de l'hôtel dans le parc thermal, plan (1906).
Phot. Pierre-Marie Barbe-Richaud, Autr. L. Courtier
IVR26_20205800195NUC4A



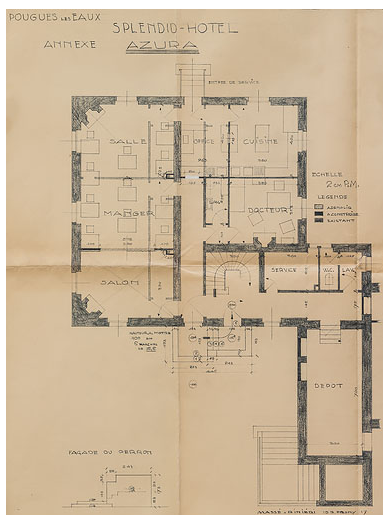
Vue du Splendid-Hôtel vers 1898.
Phot. Pierre-Marie Barbe-Richaud, Autr. Auguste Derooy
IVR26_20205800419NUC2A



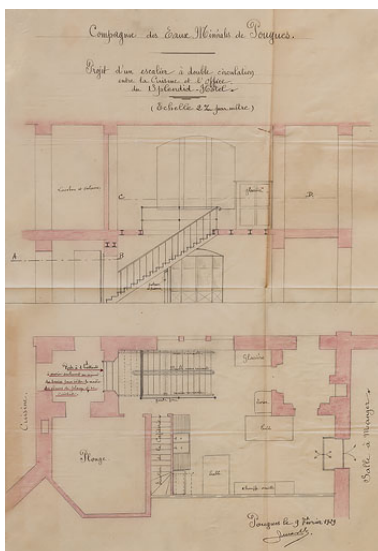
Vue du Splendid-Hôtel vers 1898.
Phot. Pierre-Marie Barbe-Richaud, Autr. Auguste Derooy
IVR26_20205800412NUC2A



Brochure publicitaire présentant le plan des quatre niveaux.
Phot. Pierre-Marie Barbe-Richaud, Autr. auteur inconnu
IVR26_20205800163NUC2A



Plan du pavillon annexe ("Azura").
 Phot. Pierre-Marie Barbe-Richaud, Autr. Georges Massé,
 Autr. Robert Riniéri
 IVR26_20205800165NUC2A



Projet d'un escalier à double
 circulation entre la cuisine et l'office.
 Phot. Pierre-Marie Barbe-
 Richaud, Autr. Lucas
 IVR26_20205800162NUC2A



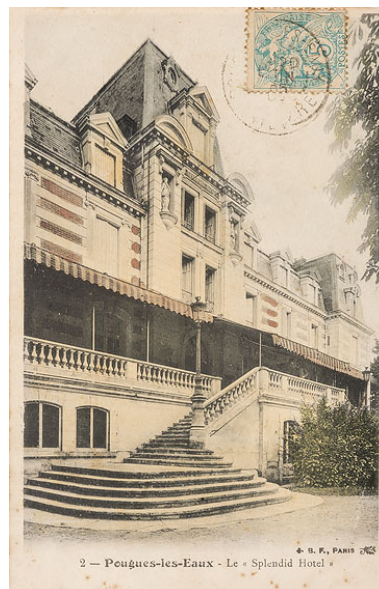
Modèle de fauteuil.
 Phot. Pierre-Marie Barbe-
 Richaud, Autr. Art du Bois
 IVR26_20205800172NUC2A



Modèle de chaise.
 Phot. Pierre-Marie Barbe-
 Richaud, Autr. Art du Bois
 IVR26_20205800173NUC2A



Modèle de chaise.
 Phot. Pierre-Marie Barbe-
 Richaud, Autr. Art du Bois
 IVR26_20205800171NUC2A



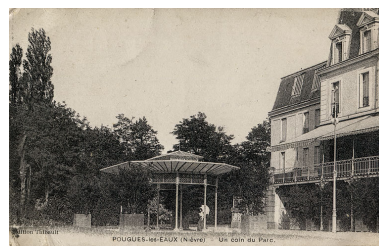
Façade ouest, pavillon
 central et escalier extérieur.
 Phot. Pierre-Marie Barbe-
 Richaud, Autr. auteur inconnu
 IVR26_20205800066NUC4A



Façade ouest.
 Autr. auteur inconnu
 IVR26_20195800761NUC4A



Façade nord.
 Autr. auteur inconnu
 IVR26_20195800762NUC4A



Kiosque de l'ancienne source
 Saint-Léger utilisé pour les
 dîners en plein air vers 1910.
 Autr. auteur inconnu
 IVR26_20205800357NUC4A



Vue aérienne de l'hôtel en 1958.
Phot. Pierre-Marie Barbe-Richaud,
Autr. Établissements Richard
IVR26_20205800338NUC4A



Vestiges de l'hôtel
avant sa destruction.
Phot. Pierre-Marie Barbe-
Richaud, Autr. auteur inconnu
IVR26_20205800342NUC2A

Dossiers liés

Est partie constituante de : quartier thermal (IA58001285) Bourgogne, Nièvre, Pougues-les-Eaux

Oeuvre(s) partie(s) constituante(s) étudiée(s) : garage du Splendid-Hôtel (IA58001366) Bourgogne, Nièvre, Pougues-les-Eaux, rue de Bramelain, rue du Pré Jacot

Dossiers de synthèse :

patrimoine du thermalisme en Bourgogne-Franche-Comté (1e) (aire d'étude) (IA00141432)

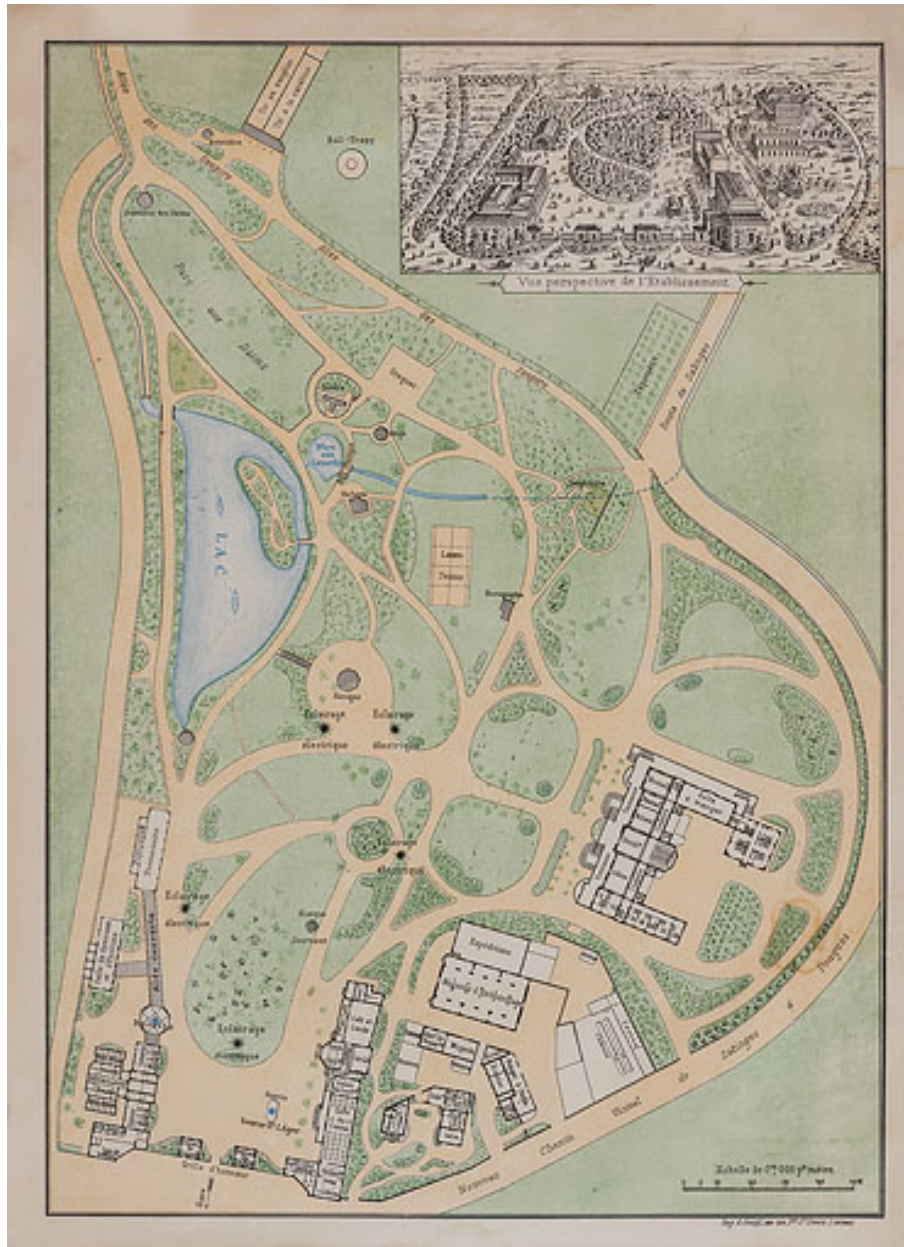
thermalisme dans la commune de Pougues-les-Eaux (1e) (IA58001308) Bourgogne, Nièvre, Pougues-les-Eaux

hôtels de voyageurs des stations thermales de Bourgogne-Franche-Comté (les) (IA00141434)

Oeuvre(s) contenue(s) :

Auteur(s) du dossier : Fabien Dufoulon

Copyright(s) : (c) Région Bourgogne-Franche-Comté, Inventaire du patrimoine



Situation de l'hôtel dans le parc thermal, plan (vers 1896).

Référence du document reproduit :

- **Vue perspective [et plan] de l'établissement thermal. [Vers 1895-1896].**
Vue perspective [et plan] de l'établissement thermal / [auteur inconnu]. [Vers 1895-1896]. Imprimeur A. Gentil, Paris. Imprimé. 38 x 24 cm (plan tiré par planche de quatre exemplaires). Échelle 1/1 000. Archives départementales de la Nièvre, Nevers : 32 J 238-3

IVR26_20205800330NUC4A

Auteur de l'illustration : Pierre-Marie Barbe-Richaud

Auteur du document reproduit : auteur inconnu

Date de prise de vue : 2020

(c) Région Bourgogne-Franche-Comté, Inventaire du patrimoine
reproduction soumise à autorisation du titulaire des droits d'exploitation



Situation de l'hôtel dans le parc thermal, vue cavalière (vers 1896).

Référence du document reproduit :

- **Vue perspective [et plan] de l'établissement thermal. [Vers 1895-1896].**
Vue perspective [et plan] de l'établissement thermal / [auteur inconnu]. [Vers 1895-1896]. Imprimeur A. Gentil, Paris. Imprimé. 38 x 24 cm (plan tiré par planche de quatre exemplaires). Échelle 1/1 000. Archives départementales de la Nièvre, Nevers : 32 J 238-3

IVR26_20205800331NUC2A

Auteur de l'illustration : Pierre-Marie Barbe-Richaud

Auteur du document reproduit : auteur inconnu

(c) Région Bourgogne-Franche-Comté, Inventaire du patrimoine
reproduction soumise à autorisation du titulaire des droits d'exploitation



Situation de l'hôtel dans le parc thermal, plan (1906).

Référence du document reproduit :

- **Compagnie des Eaux minérales de Pougues et autres. Parc de l'établissement thermal. [Plan]. 6 mars 1906.**

Compagnie des Eaux minérales de Pougues et autres. Parc de l'établissement thermal. [Plan] / L. Courtier. 6 mars 1906 [et années suivantes]. Reproduction d'un dessin. 99 x 65 cm. Échelle 1/500.

Archives départementales de la Nièvre, Nevers : 32 J 225

IVR26_20205800195NUC4A

Auteur de l'illustration : Pierre-Marie Barbe-Richaud

Auteur du document reproduit : L. Courtier

Date de prise de vue : 2020

(c) Région Bourgogne-Franche-Comté, Inventaire du patrimoine
reproduction soumise à autorisation du titulaire des droits d'exploitation



Vue du Splendid-Hôtel vers 1898.

Référence du document reproduit :

- **Une vue du Splendid-Hôtel. [Vers 1898].**
Une vue du Splendid-Hôtel / A. Derooy. [Vers 1898]. Lithographie. In : Pougues-les-Eaux. Établissement thermal Saint-Léger. Splendid-Hôtel. [s.l.] : [s.n.], [s.d.].
Archives départementales de la Nièvre, Nevers

IVR26_20205800419NUC2A

Auteur de l'illustration : Pierre-Marie Barbe-Richaud

Auteur du document reproduit : Auguste Derooy

Date de prise de vue : 2020

(c) Région Bourgogne-Franche-Comté, Inventaire du patrimoine
reproduction soumise à autorisation du titulaire des droits d'exploitation



Vue du Splendid-Hôtel vers 1898.

Référence du document reproduit :

- **Vue du Splendid-Hôtel. [Vers 1898].**
Vue du Splendid-Hôtel / A. Deroy. [Vers 1898]. Lithographie. In : Pougues-les-Eaux. Établissement thermal Saint-Léger. Splendid-Hôtel. [s.l.] : [s.n.], [s.d.].
Archives départementales de la Nièvre, Nevers

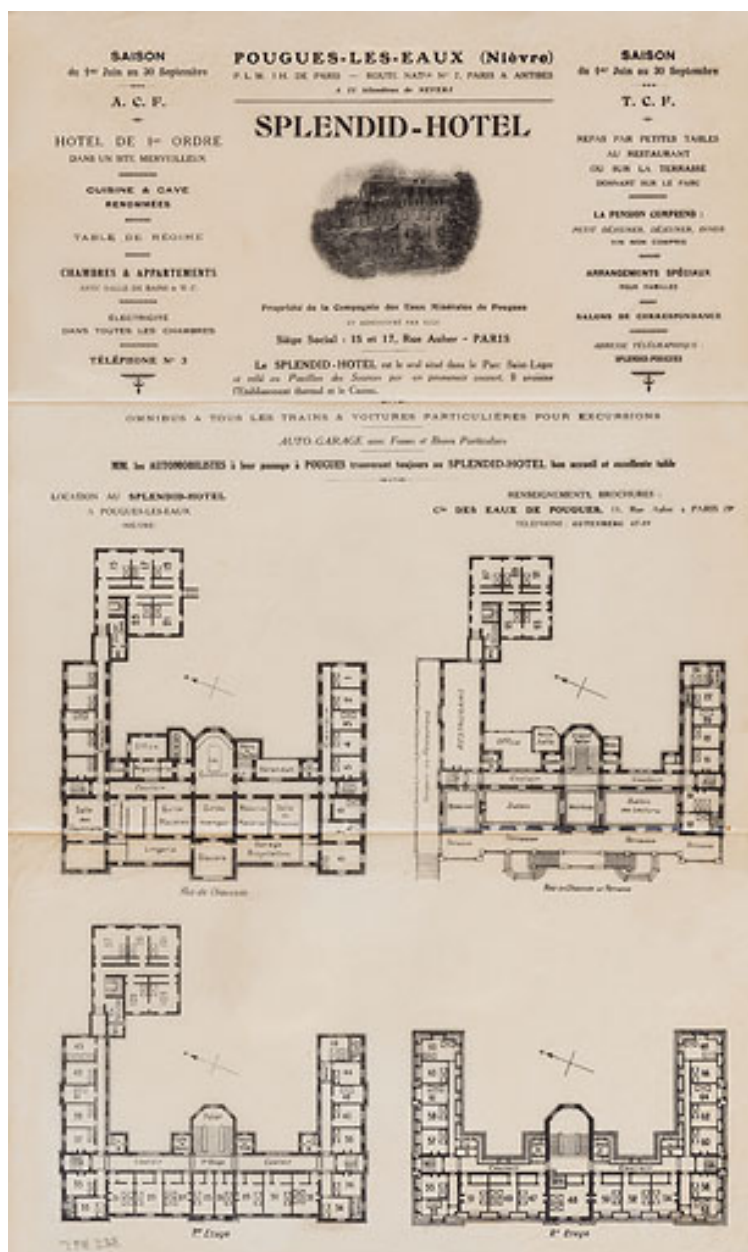
IVR26_20205800412NUC2A

Auteur de l'illustration : Pierre-Marie Barbe-Richaud

Auteur du document reproduit : Auguste Deroy

Date de prise de vue : 2020

(c) Région Bourgogne-Franche-Comté, Inventaire du patrimoine ; (c) Archives départementales de la Nièvre
reproduction soumise à autorisation du titulaire des droits d'exploitation



Brochure publicitaire présentant le plan des quatre niveaux.

Référence du document reproduit :

- **Pougues-les-Eaux (Nièvre). Splendid-Hôtel. [Première moitié du 20e siècle].**
Pougues-les-Eaux (Nièvre). Splendid-Hôtel / [auteur inconnu]. [Première moitié du 20e siècle]. Gravure publicitaire avec vue de l'hôtel et plans des différents niveaux. 43 x 27 cm.
Archives départementales de la Nièvre, Nevers : 32 J 395

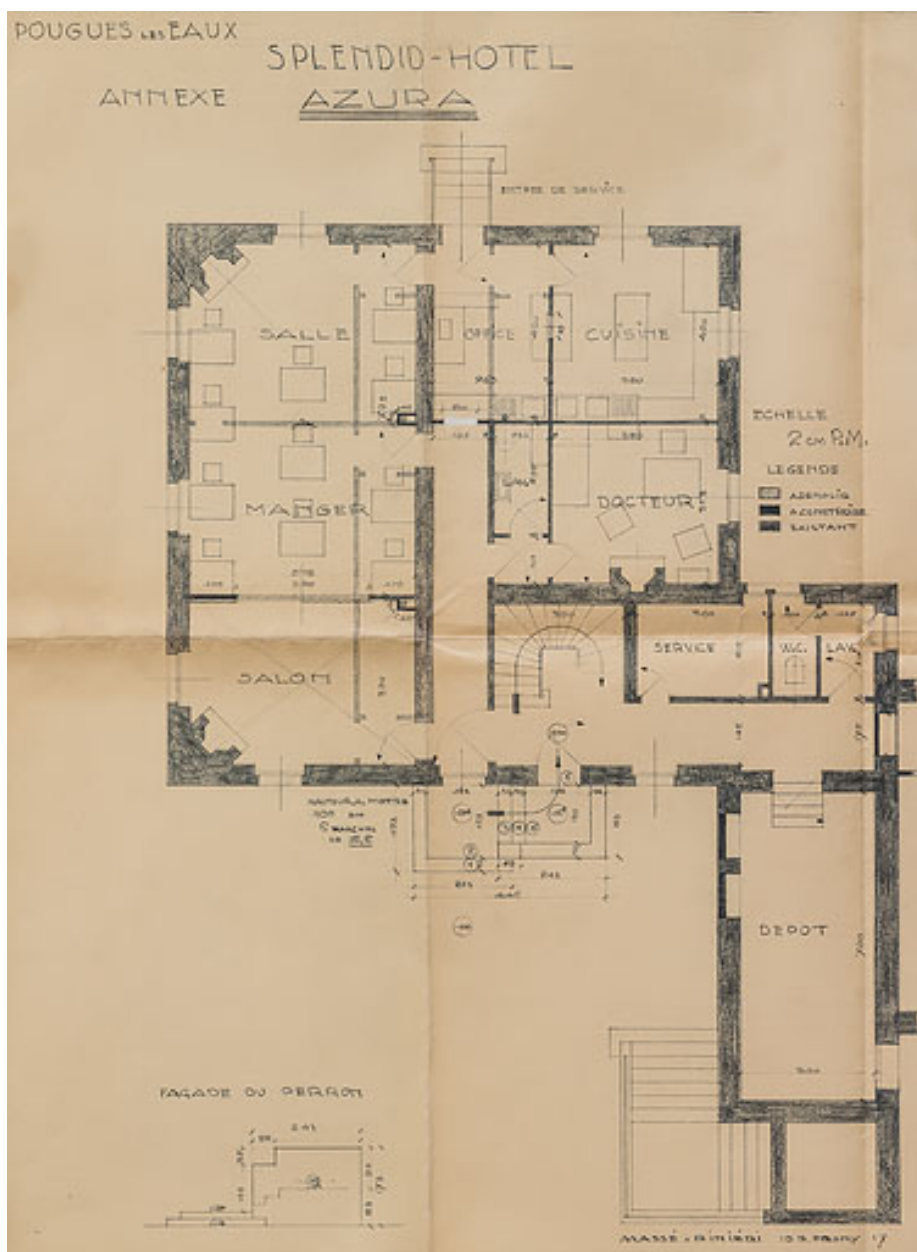
IVR26_20205800163NUC2A

Auteur de l'illustration : Pierre-Marie Barbe-Richaud

Auteur du document reproduit : auteur inconnu

Date de prise de vue : 2020

(c) Région Bourgogne-Franche-Comté, Inventaire du patrimoine ; (c) Archives départementales de la Nièvre
reproduction soumise à autorisation du titulaire des droits d'exploitation



Plan du pavillon annexe ("Azura").

Référence du document reproduit :

- **Pougues-les-Eaux. Splendid-Hotel. Annexe Azura. [Plan]. [Vers 1930].**
Pougues-les-Eaux. Splendid-Hotel. Annexe Azura. [Plan]. / Georges Massé et Robert Riniéri. [Vers 1930].
Reproduction d'un dessin. 61,5 x 46 cm. Échelle 1/50.
Archives départementales de la Nièvre, Nevers : 32 J 395

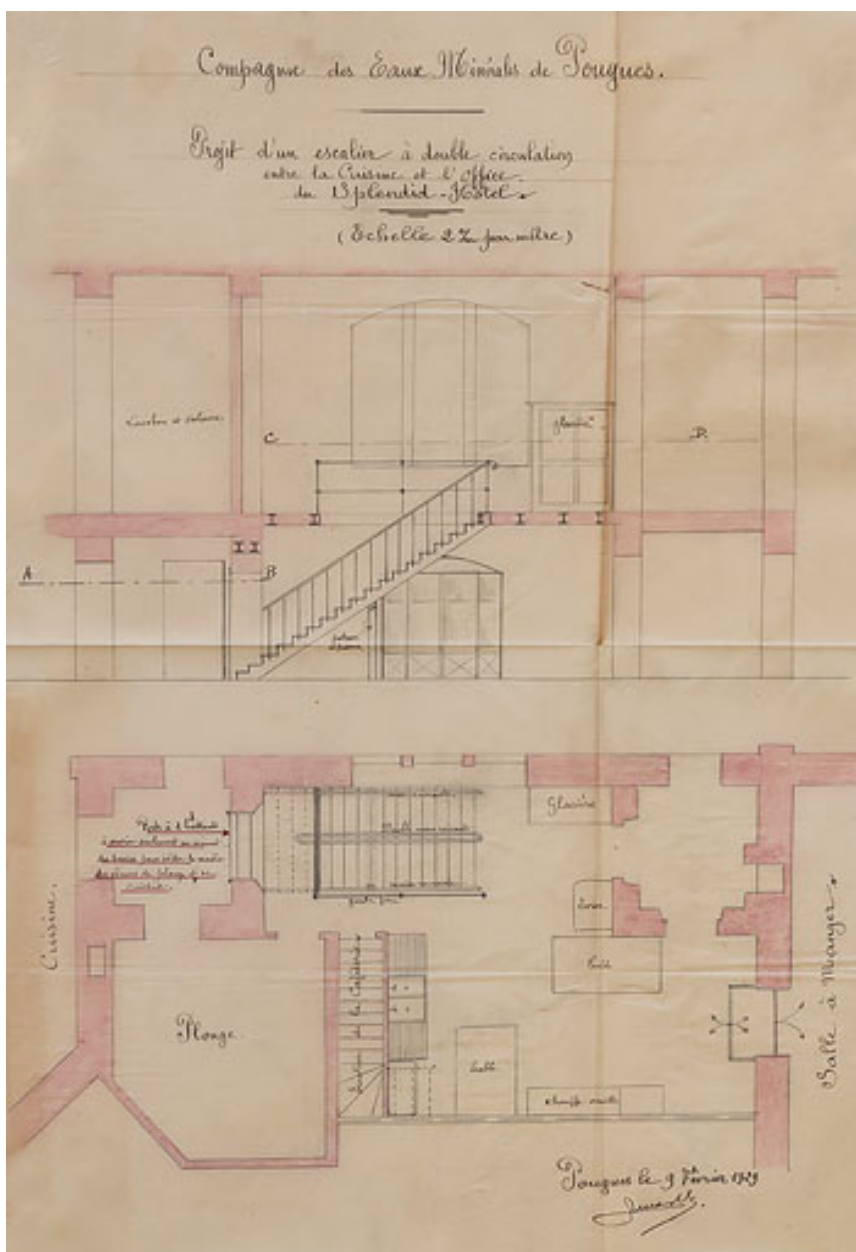
IVR26_20205800165NUC2A

Auteur de l'illustration : Pierre-Marie Barbe-Richaud

Auteur du document reproduit : Georges Massé, Robert Riniéri

Date de prise de vue : 2020

(c) Région Bourgogne-Franche-Comté, Inventaire du patrimoine ; (c) Archives départementales de la Nièvre
reproduction soumise à autorisation du titulaire des droits d'exploitation



Projet d'un escalier à double circulation entre la cuisine et l'office.

Référence du document reproduit :

- **Compagnie des eaux minérales de Pougues. Projet d'un escalier à double circulation entre la cuisine et l'office du Splendid Hôtel. [Plan et élévation]. 9 février 1929.**
Compagnie des eaux minérales de Pougues. Projet d'un escalier à double circulation entre la cuisine et l'office du Splendid Hôtel. [Plan et élévation] / Lucas. 9 février 1929. Dessin. 48 x 33 cm. Échelle 1/50.
Archives départementales de la Nièvre, Nevers : 32 J 395

IVR26_20205800162NUC2A

Auteur de l'illustration : Pierre-Marie Barbe-Richaud

Auteur du document reproduit : Lucas

Date de prise de vue : 2020

(c) Région Bourgogne-Franche-Comté, Inventaire du patrimoine ; (c) Archives départementales de la Nièvre
reproduction soumise à autorisation du titulaire des droits d'exploitation



Modèle de fauteuil.

Référence du document reproduit :

- **[Modèles de sièges en acajou ou hêtre façon acajou]. 1269. 1270. 1273. 1930.**
[Modèles de sièges en acajou ou hêtre façon acajou]. 1269. 1270. 1273 / Art du bois. 1930. Couverture de présentation et trois dessins. 20 x 15 cm (pour chaque dessin).
Archives départementales de la Nièvre, Nevers : 32 J 395

IVR26_20205800172NUC2A

Auteur de l'illustration : Pierre-Marie Barbe-Richaud

Auteur du document reproduit : Art du Bois

Date de prise de vue : 2020

(c) Région Bourgogne-Franche-Comté, Inventaire du patrimoine ; (c) Archives départementales de la Nièvre
reproduction soumise à autorisation du titulaire des droits d'exploitation



Modèle de chaise.

Référence du document reproduit :

- **[Modèles de sièges en acajou ou hêtre façon acajou]. 1269. 1270. 1273. 1930.**
[Modèles de sièges en acajou ou hêtre façon acajou]. 1269. 1270. 1273 / Art du bois. 1930. Couverture de présentation et trois dessins. 20 x 15 cm (pour chaque dessin).
Archives départementales de la Nièvre, Nevers : 32 J 395

IVR26_20205800173NUC2A

Auteur de l'illustration : Pierre-Marie Barbe-Richaud

Auteur du document reproduit : Art du Bois

Date de prise de vue : 2020

(c) Région Bourgogne-Franche-Comté, Inventaire du patrimoine ; (c) Archives départementales de la Nièvre
reproduction soumise à autorisation du titulaire des droits d'exploitation



Modèle de chaise.

Référence du document reproduit :

- **[Modèles de sièges en acajou ou hêtre façon acajou]. 1269. 1270. 1273. 1930.**
[Modèles de sièges en acajou ou hêtre façon acajou]. 1269. 1270. 1273 / Art du bois. 1930. Couverture de présentation et trois dessins. 20 x 15 cm (pour chaque dessin).
Archives départementales de la Nièvre, Nevers : 32 J 395

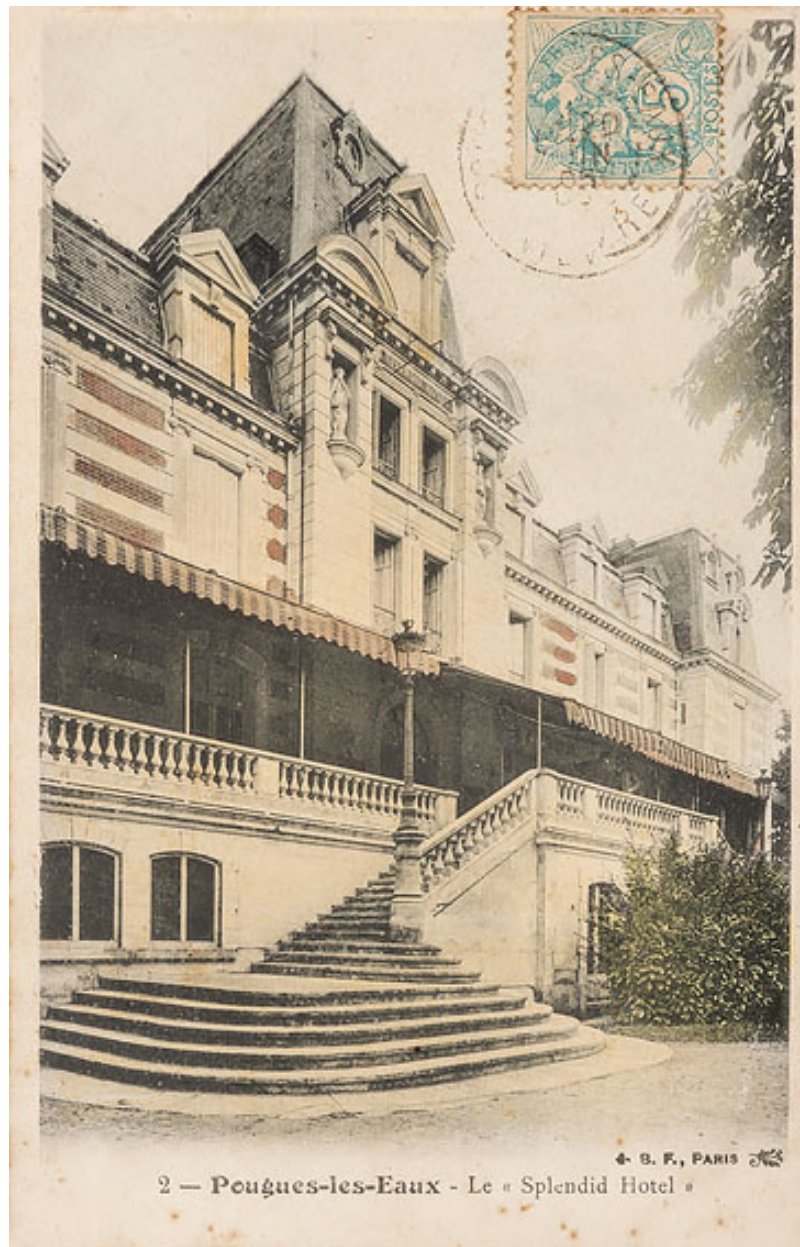
IVR26_20205800171NUC2A

Auteur de l'illustration : Pierre-Marie Barbe-Richaud

Auteur du document reproduit : Art du Bois

Date de prise de vue : 2020

(c) Région Bourgogne-Franche-Comté, Inventaire du patrimoine
reproduction soumise à autorisation du titulaire des droits d'exploitation



Façade ouest, pavillon central et escalier extérieur.

Référence du document reproduit :

- **Pougues-les-Eaux. Le Splendid Hotel. [Première moitié du 20e siècle].**
Pougues-les-Eaux. Le Splendid Hôtel / [auteur inconnu]. Paris : B.F., [première moitié du 20e siècle]. Carte postale.
Archives départementales de la Nièvre, Nevers : 10 Fi 25

IVR26_20205800066NUC4A

Auteur de l'illustration : Pierre-Marie Barbe-Richaud

Auteur du document reproduit : auteur inconnu

Date de prise de vue : 2020

(c) Région Bourgogne-Franche-Comté, Inventaire du patrimoine ; (c) Archives départementales de la Nièvre
reproduction soumise à autorisation du titulaire des droits d'exploitation



Façade ouest.

Référence du document reproduit :

- **Pougues-les-Eaux (Nièvre). Le Splendid Hôtel dans le Parc. [Première moitié du 20e siècle].**
Pougues-les-Eaux (Nièvre). Le Splendid Hôtel dans le Parc / [auteur inconnu]. Besançon : Éditions C. L. B., [première moitié du 20e siècle]. Carte postale.
Collection particulière

IVR26_20195800761NUC4A

Auteur du document reproduit : auteur inconnu

Date de prise de vue : 2019

(c) Région Bourgogne-Franche-Comté, Inventaire du patrimoine ; (c) Ed. Lardier
reproduction soumise à autorisation du titulaire des droits d'exploitation



115 — Pougues-les-Eaux - Splendid Hôtel dans le Parc de l'Établissement Thermal Saint-Léger

Edition F. H., Horloger, à Pougues

Façade nord.

Référence du document reproduit :

- **Pougues-les-Eaux. Splendid Hôtel avec le Parc de l'Établissement Thermal Saint-Léger. [Première moitié du 20e siècle].**

Pougues-les-Eaux. Splendid Hôtel avec le Parc de l'Établissement Thermal Saint-Léger / [auteur inconnu].

Pougues-les-Eaux : F.H., [première moitié du 20e siècle]. Carte postale.

Collection particulière

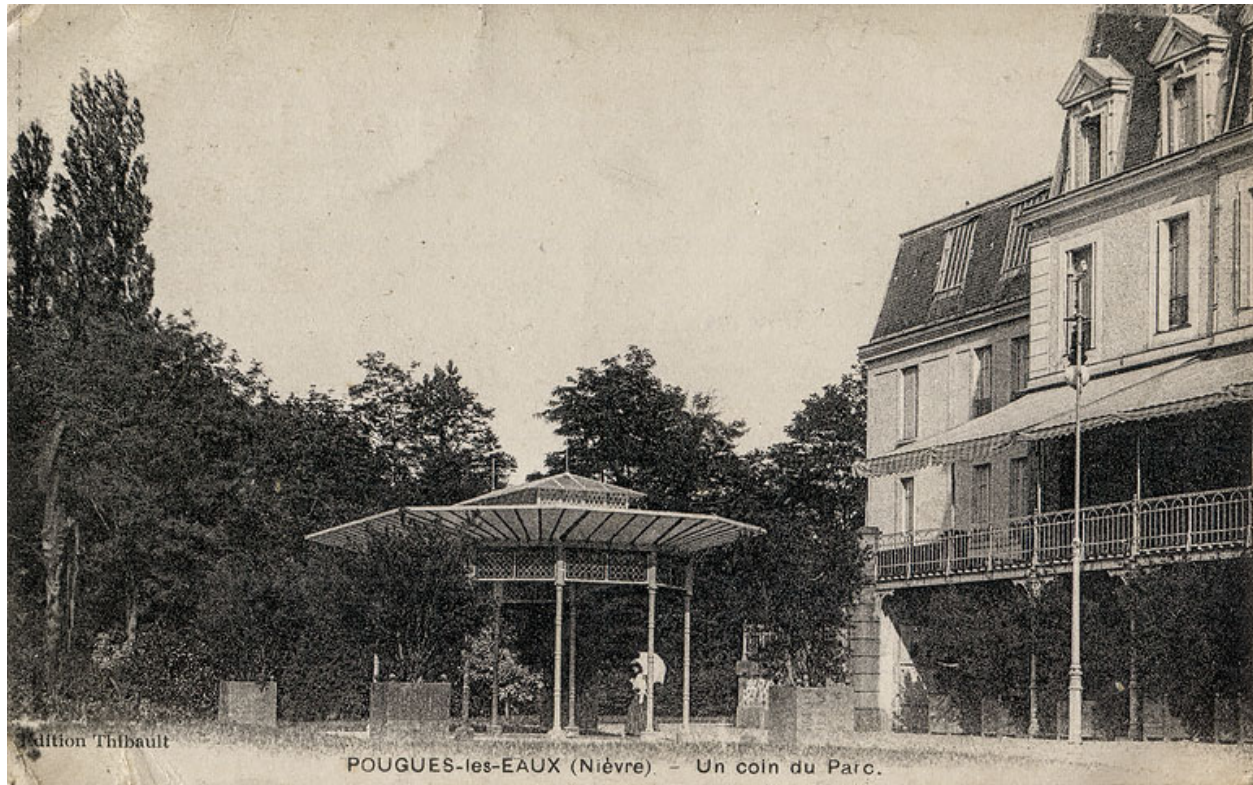
IVR26_20195800762NUC4A

Auteur du document reproduit : auteur inconnu

Date de prise de vue : 2019

(c) Région Bourgogne-Franche-Comté, Inventaire du patrimoine ; (c) F.H.

reproduction soumise à autorisation du titulaire des droits d'exploitation



Kiosque de l'ancienne source Saint-Léger utilisé pour les dîners en plein air vers 1910.

Référence du document reproduit :

- **Pougues-les-Eaux (Nièvre). Un coin du parc. [Première moitié du 20e siècle].**
Pougues-les-Eaux (Nièvre). Un coin du parc / [auteur inconnu]. [Fontainebleau-Melun] : Édition Thibault, [première moitié du 20e siècle]. Carte postale.
Collection particulière

IVR26_20205800357NUC4A

Auteur du document reproduit : auteur inconnu

Date de prise de vue : 2020

(c) Région Bourgogne-Franche-Comté, Inventaire du patrimoine ; (c) Ed. Thibault
reproduction soumise à autorisation du titulaire des droits d'exploitation



Vue aérienne de l'hôtel en 1958.

Référence du document reproduit :

- **[Prises de vues aériennes à Pougues-les-Eaux]. 1958.**
[Prises de vues aériennes à Pougues-les-Eaux] / Établissements Richard. 1958. Pilote et opérateur R. Henrard.
Appareil de prise de vues Planiphote Automatique Richard Labrely monté avec objectif Berthiot.
Archives départementales de la Nièvre, Nevers : Collection du docteur François (non cotée)

IVR26_20205800338NUC4A

Auteur de l'illustration : Pierre-Marie Barbe-Richaud

Auteur du document reproduit : Établissements Richard

Date de prise de vue : 2020

(c) Région Bourgogne-Franche-Comté, Inventaire du patrimoine ; (c) Archives départementales de la Nièvre
reproduction soumise à autorisation du titulaire des droits d'exploitation



Vestiges de l'hôtel avant sa destruction.

Référence du document reproduit :

- **[Vue des vestiges du Splendid-Hôtel]. [Troisième quart du 20e siècle].**
[Vue des vestiges du Splendid-Hôtel]. [Troisième quart du 20e siècle]. Photographie.
Archives départementales de la Nièvre, Nevers : Collection du docteur François (non cotée)

IVR26_20205800342NUC2A

Auteur de l'illustration : Pierre-Marie Barbe-Richaud

Auteur du document reproduit : auteur inconnu

Date de prise de vue : 2020

(c) Région Bourgogne-Franche-Comté, Inventaire du patrimoine ; (c) Archives départementales de la Nièvre
reproduction soumise à autorisation du titulaire des droits d'exploitation