

Franche-Comté, Jura  
Lavancia-Epercy  
à la Gare  
V.C. 3

## **gare de Dortan - Lavancia (voie ferrée Andelot - La Cluse)**

### **Références du dossier**

Numéro de dossier : IA39001185

Date de l'enquête initiale : 2004

Date(s) de rédaction : 2006

Cadre de l'étude : enquête thématique régionale la voie ferrée Andelot - La Cluse

Degré d'étude : étudié

### **Désignation**

Dénomination : gare

Appellation : Gare de Dortan - Lavancia

Destinations successives : maison

Parties constituantes non étudiées : bureau, logement, entrepôt commercial, puits, quai, cour

### **Compléments de localisation**

Milieu d'implantation : isolé

Références cadastrales : . 2006 C 786, 842, 843, 845, 846, 857, 858

### **Historique**

Le projet de la section Saint-Claude - La Cluse est adopté le 12 août 1880. Il prévoit deux gares entre Molinges et Dortan, dont le ministre des Travaux publics approuve les emplacements le 29 octobre suivant. Initialement située sur la commune de Dortan, celle de Dortan - Lavancia est, pour des raisons liées au tracé (suppression d'un tunnel), reportée sur la commune de Lavancia en 1881. Sa composition, proposée de concert par les ingénieurs de la compagnie du PLM (Paris - Lyon - Méditerranée) et ceux des Ponts et Chaussées (Toussaint et Picquenot, ingénieur en chef remplacé par Moron en 1885), est validée le 28 mai 1886 et reprend celle de Molinges : bâtiment des voyageurs de 3e classe (correspondant au plan type du PLM annexé à la circulaire ministérielle du 26 avril 1880) avec latrines et abri, trottoirs de 100 x 4 m et quai de 20 m, couvert sur 10 m par un entrepôt du type " Halle à marchandises de 10 mètres de largeur ". Les travaux sont adjugés le 4 novembre 1886 à deux entrepreneurs de l'Ain, Désiré Simonnet (de Peyrieu, mais signalé aussi à Olargues, dans l'Hérault) et Louis Mignot (de Belley), qui extraient le sable dont ils ont besoin de la carrière ouverte en 1883 par Eloi Jourdan au hameau de Rhien, lieu-dit A la tourbière (cadastre napoléonien B 193, actuel C 809 à 814). Ils sont quasiment achevés en octobre 1888 et la ligne est ouverte à l'exploitation le 10 juillet 1889. A compter de la fin 1935, le chef de gare est chargé de la manoeuvre à distance des barrières du passage à niveau n° 80, situé à 116 m côté La Cluse, auparavant assurée par un garde-barrière. En 1965, une chambre d'intérimaire est aménagée dans une partie de l'ancienne salle d'attente, alors utilisée comme dépôt pour les colis. La gare est convertie en gare sans gérance le 1er octobre 1972 : il n'y a alors plus de personnel affecté à sa gestion ni à la vente des billets (l'ancienne gérante devenant garde-barrière) et la salle d'attente doit rester constamment ouverte pour les voyageurs. La grue de 6 tonnes est supprimée deux ans plus tard, en 1974. Vendu en 1980, le bâtiment des voyageurs est transformé en habitation. L'abri de voyageurs du quai n° 2 est démoli la même année ; il est remplacé par un édicule installé au nord (en 1993 ?), actuellement désaffecté car les trains ne s'arrêtent plus. L'entrepôt, loué aux établissements Superjouet et Lorge en 1972, est vendu par la suite et un hangar agricole métallique lui a été accolé ; il est en ruine.

Période(s) principale(s) : 4e quart 19e siècle

Dates : 1888 (daté par source, daté par travaux historiques)

Auteur(s) de l'oeuvre : Désiré Simonnet (entrepreneur, attribution par source, attribution par travaux historiques),  
Louis Mignot (entrepreneur, attribution par source, attribution par travaux historiques)

## Description

Le bâtiment des voyageurs, à l'altitude 422, 50 m et au point kilométrique 096.264, comporte sous-sol et étage carré, desservi par un escalier dans-oeuvre, et compte trois travées. Les façades, en moellon calcaire enduit, sont rythmées par la pierre de taille apparente : assises inférieures du mur jusqu'à hauteur d'appui, cordon sous la toiture, chaînes d'angles. Les baies sont en arc segmentaire, celles du rez-de-chaussée se distinguant par leur clef pendante. Le toit à longs pans et pignons couverts est recouvert de tuiles mécaniques. L'auvent côté voie a été supprimé. L'entrepôt en rez-de-chaussée surélevé associait moellon calcaire, avec enduit partiel, et tuile mécanique. L'abri de voyageurs est un édicule métallique : pan de fer, essentage de tôle, appentis couvert de tôle nervurée.

## Éléments descriptifs

Matériau(x) du gros-oeuvre, mise en oeuvre et revêtement : calcaire, moellon, enduit partiel ; fer, pan de fer ; essentage de tôle

Matériau(x) de couverture : tuile mécanique, tôle nervurée

Étage(s) ou vaisseau(x) : sous-sol, 1 étage carré

Élévations extérieures : élévation ordonnancée

Type(s) de couverture : toit à longs pans ; appentis ; pignon couvert

Escaliers : escalier dans-oeuvre

## Typologies et état de conservation

Typologies : PLM 3e classe

## Statut, intérêt et protection

Statut de la propriété : propriété d'un établissement public de l'Etat, propriété privée

## Références documentaires

### Documents figurés

- **Gare de Dortan - Lavancia. Plan des bâtiments [détail : entrepôt, WC et abri], 1933.**  
Gare de Dortan - Lavancia. Plan des bâtiments [détail : entrepôt, WC et abri], 1933. Dessin (tirage), 31 juillet 1933, échelle 1:100.  
Archives de la SNCF, Saint-Claude
- **Gare de Dortan - Lavancia. Plan des bâtiments [détail : bâtiment des voyageurs], 1933.**  
Gare de Dortan - Lavancia. Plan des bâtiments [détail : bâtiment des voyageurs], 1933. Dessin (tirage), 31 juillet 1933, échelle 1:100.  
Archives de la SNCF, Saint-Claude

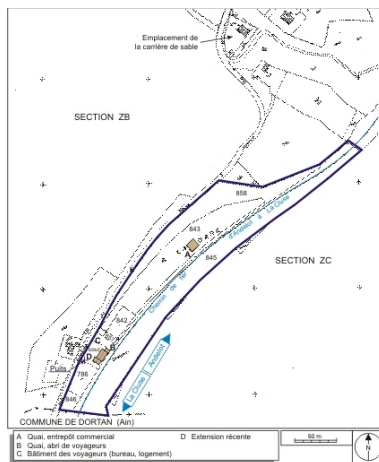
## Liens web

- Voir le dossier numérisé : <https://patrimoine.bourgognefranchecomte.fr/gtrudov/IA39001185/index.htm>

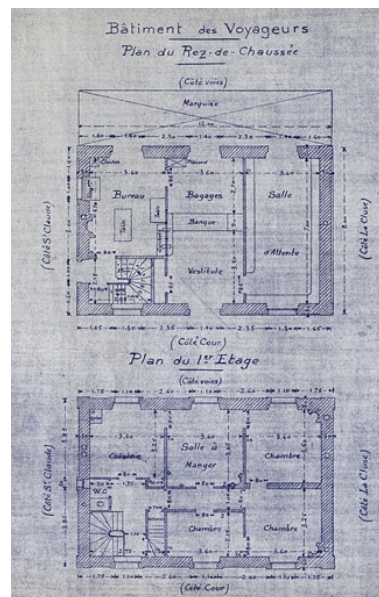
## Illustrations



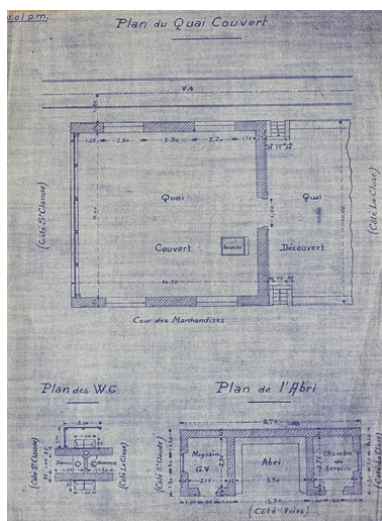
Carte et schéma de localisation.  
Carte topographique, IGN, 2000,  
dalle F085\_052, échelle 1:25 000.  
Scan 25, licence n° 2008/CISE/2968.  
Dess. André Céréza  
IVR43\_20073900508NUDA



Plan-masse et de situation. Extrait  
du plan cadastral informatisé,  
2006, section C, 2e feuille,  
échelle 1:1250 réduite à 1:2500.  
Dess. André Céréza  
IVR43\_20073900299NUDA



Gare de Dortan - Lavancia.  
Plan des bâtiments [détail :  
bâtiment des voyageurs], 1933.  
Phot. Yves Sancey  
IVR43\_20073900369NUCA



Gare de Dortan - Lavancia.  
Plan des bâtiments [détail :  
entrepôt, WC et abri], 1933.  
Phot. Yves Sancey  
IVR43\_20073900370NUCA



Vue d'ensemble, depuis  
la route au sud-ouest.  
Phot. Yves Sancey  
IVR43\_20043900518X



Vue d'ensemble, depuis la  
voie côté La Cluse (sud).  
Phot. Yves Sancey  
IVR43\_20043900515XA



Façade postérieure, de  
trois quarts gauche.

Phot. Yves Sancey  
IVR43\_20043900517XA

## **Dossiers liés**

Est partie constituante de : section Saint-Claude - La Cluse de la voie ferrée Andelot - La Cluse (IA00141267)

### **Dossiers de synthèse :**

présentation de la commune de Lavancia-Epercy (IA39000312) Franche-Comté, Jura, Lavancia-Epercy  
gares, haltes de voyageurs et maisons de garde-barrière de la voie ferrée Andelot - La Cluse (IA00141264)

### **Oeuvre(s) contenue(s) :**

Auteur(s) du dossier : Laurent Poupard

Copyright(s) : (c) Région Bourgogne-Franche-Comté, Inventaire du patrimoine





Carte et schéma de localisation. Carte topographique, IGN, 2000, dalle F085\_052, échelle 1:25 000. Scan 25, licence n° 2008/CISE/2968.

IVR43\_20073900508NUDA

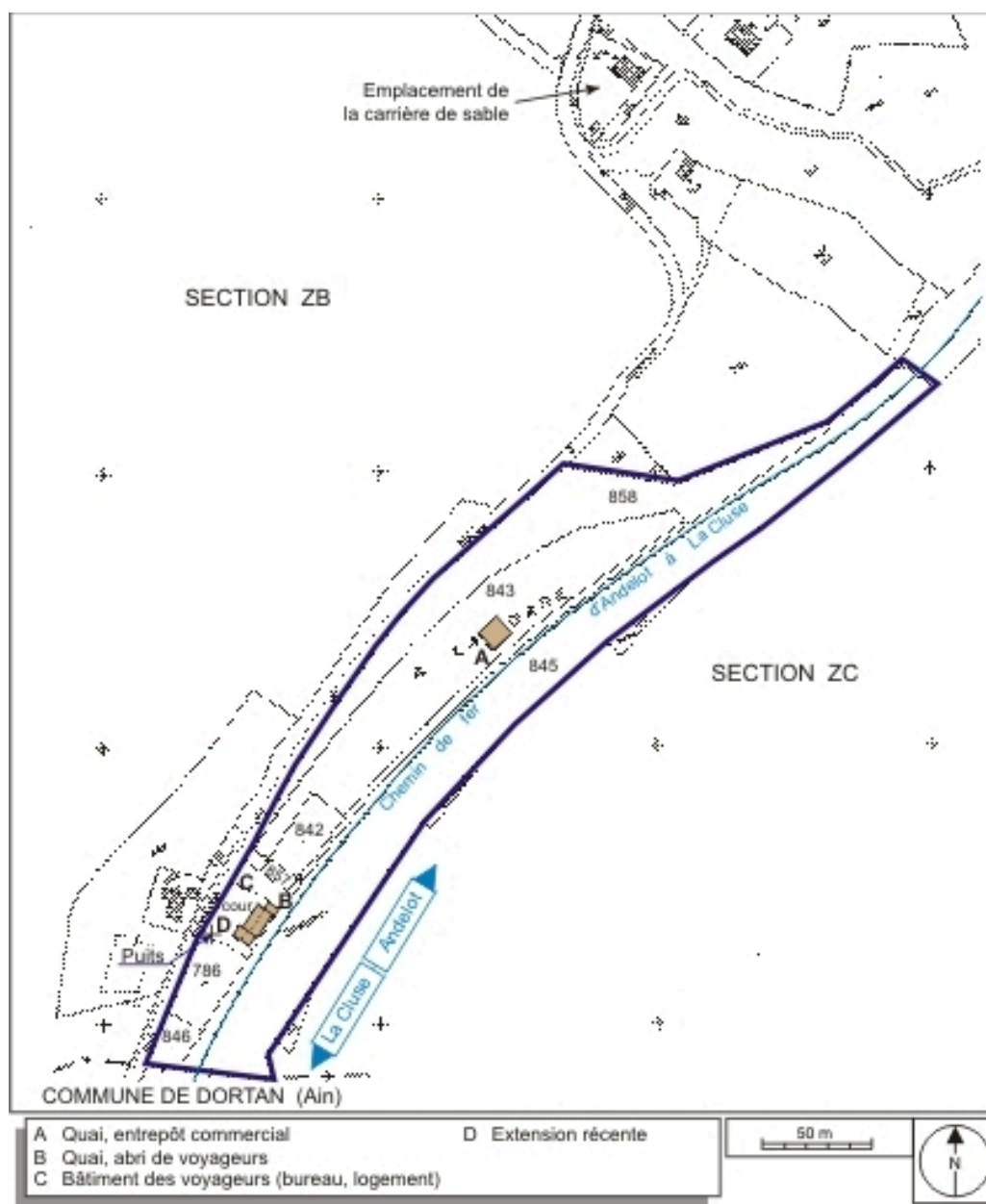
Auteur de l'illustration : André Céréza

Date de prise de vue : 2007

Technique de relevé : reprise de fond ; Échelle : 1/25 000

(c) Région Bourgogne-Franche-Comté, Inventaire du patrimoine ; SCAN 25 (c) IGN - 2008, Licence n° 2008CISE29-68

reproduction soumise à autorisation du titulaire des droits d'exploitation



Plan-masse et de situation. Extrait du plan cadastral informatisé, 2006, section C, 2e feuille, échelle 1:1250 réduite à 1:2500.

IVR43\_20073900299NUDA

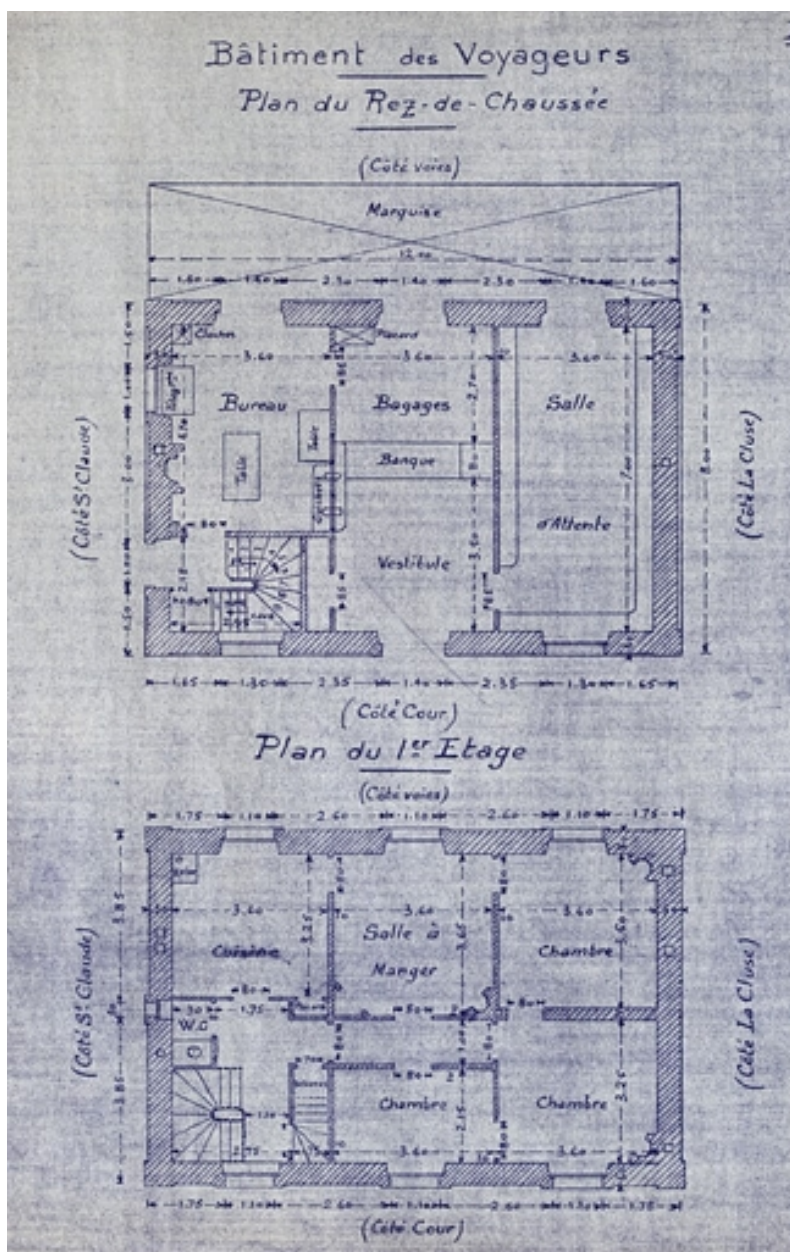
Auteur de l'illustration : André Céréza

Date de prise de vue : 2007

Technique de relevé : reprise de fond ; Échelle : 1/2 500

(c) Région Bourgogne-Franche-Comté, Inventaire du patrimoine  
reproduction soumise à autorisation du titulaire des droits d'exploitation





Gare de Dortan - Lavancia. Plan des bâtiments [détail : bâtiment des voyageurs], 1933.

Référence du document reproduit :

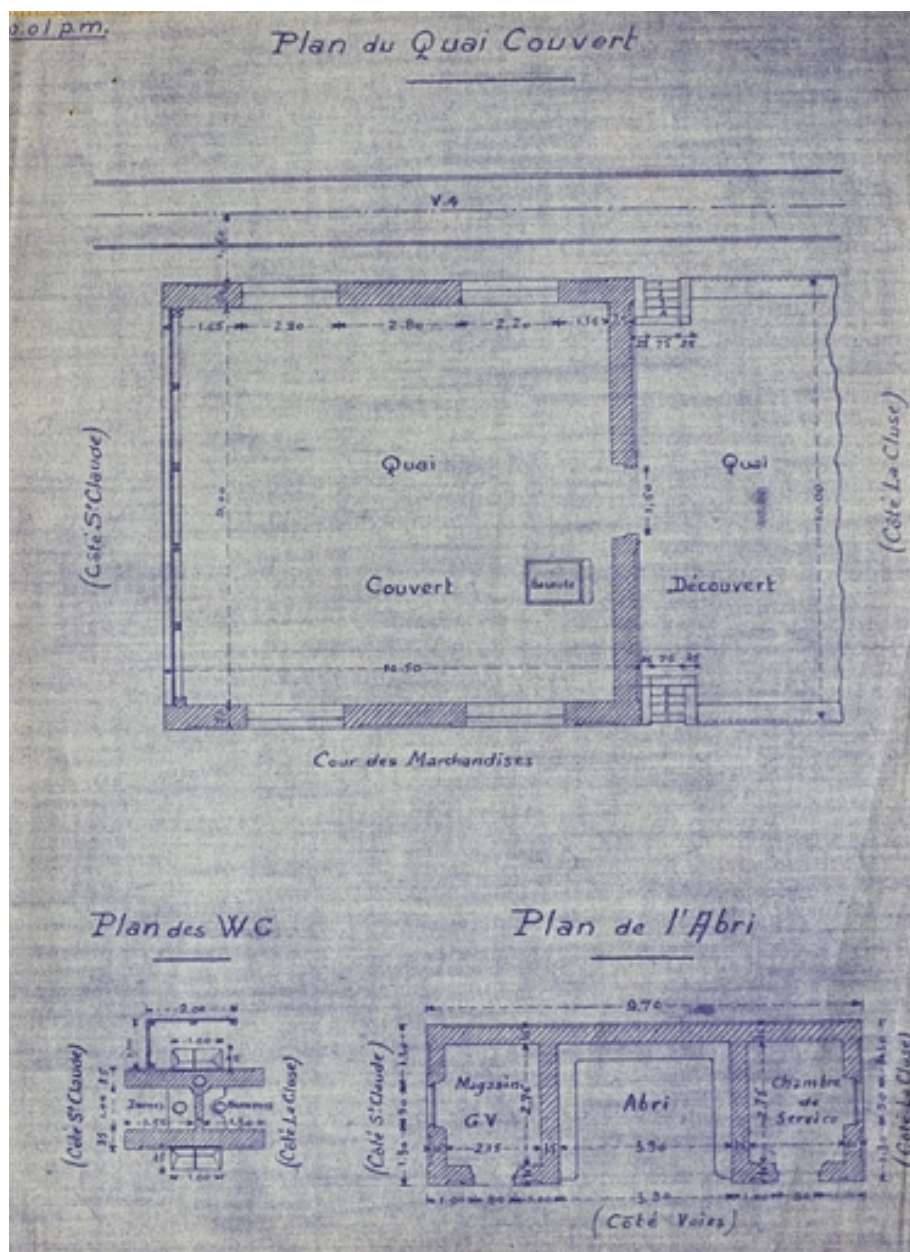
- **Gare de Dortan - Lavancia. Plan des bâtiments [détail : bâtiment des voyageurs], 1933.**  
Gare de Dortan - Lavancia. Plan des bâtiments [détail : bâtiment des voyageurs], 1933. Dessin (tirage), 31 juillet 1933, échelle 1:100.  
Archives de la SNCF, Saint-Claude

IVR43\_20073900369NUCA

Auteur de l'illustration : Yves Sancey

Date de prise de vue : 2007

(c) Région Bourgogne-Franche-Comté, Inventaire du patrimoine ; (c) SNCF  
reproduction soumise à autorisation du titulaire des droits d'exploitation



Gare de Dortan - Lavancia. Plan des bâtiments [détail : entrepôt, WC et abri], 1933.

Référence du document reproduit :

- **Gare de Dortan - Lavancia. Plan des bâtiments [détail : entrepôt, WC et abri], 1933.**  
Gare de Dortan - Lavancia. Plan des bâtiments [détail : entrepôt, WC et abri], 1933. Dessin (tirage), 31 juillet 1933, échelle 1:100.  
Archives de la SNCF, Saint-Claude

IVR43\_20073900370NUCA

Auteur de l'illustration : Yves Sancey

Date de prise de vue : 2007

(c) Région Bourgogne-Franche-Comté, Inventaire du patrimoine ; (c) SNCF  
reproduction soumise à autorisation du titulaire des droits d'exploitation





Vue d'ensemble, depuis la route au sud-ouest.

IVR43\_20043900518X

Auteur de l'illustration : Yves Sancey

Date de prise de vue : 2004

(c) Région Bourgogne-Franche-Comté, Inventaire du patrimoine  
reproduction soumise à autorisation du titulaire des droits d'exploitation



Vue d'ensemble, depuis la voie côté La Cluse (sud).

IVR43\_20043900515XA

Auteur de l'illustration : Yves Sancey

Date de prise de vue : 2004

(c) Région Bourgogne-Franche-Comté, Inventaire du patrimoine  
reproduction soumise à autorisation du titulaire des droits d'exploitation



Façade postérieure, de trois quarts gauche.

IVR43\_20043900517XA

Auteur de l'illustration : Yves Sancey

Date de prise de vue : 2004

(c) Région Bourgogne-Franche-Comté, Inventaire du patrimoine  
reproduction soumise à autorisation du titulaire des droits d'exploitation