

Bourgogne, Côte-d'Or
Châtillon-sur-Seine
place de la Résistance, rue du Président Carnot

couvent de bénédictines, puis sous-préfecture et hôtel de ville, actuellement hôtel de ville

Références du dossier

Numéro de dossier : IA21000049

Date de l'enquête initiale : 1992

Date(s) de rédaction : 1995, 2021

Cadre de l'étude : inventaire topographique , enquête thématique régionale salles de spectacle de Bourgogne-Franche-Comté

Degré d'étude : étudié

Référence du dossier Monument Historique : PA00112207

Désignation

Dénomination : couvent, sous-préfecture, hôtel de ville

Genre du destinataire : de bénédictines

Parties constituantes non étudiées : salle de spectacle, parc

Compléments de localisation

Milieu d'implantation : en ville

Références cadastrales : 1810, G, 433 ; 2021, AD, 1-3

Historique

Le couvent de bénédictines fondé en 1129 au Puits d'Orbe (commune de Verdonnet) est transféré à Châtillon en 1619, sur l'initiative de saint François de Sales, afin de rétablir la discipline dans la communauté. Après adoption de la réforme en 1641, puis l'arrivée de religieuses du Val-de-Grâce (1643) et le passage de Louis XIV (1650), de nouveaux bâtiments sont édifiés au cours du 3e quart du 17e siècle, semble-t-il grâce à la générosité de la reine mère Anne d'Autriche (qui vient, avec le cardinal Mazarin, visiter les lieux le 27 avril 1650). Les travaux, encore en cours en 1666 (d'après Bouchu), sont interrompus, sans doute à la suite du décès de la reine (le 20 janvier 1666), de sorte que la construction des corps de bâtiment sud et ouest devant fermer la cour carrée ne sera jamais entreprise. Les deux corps nord et est semblent achevés (la date 1667 est portée sur la lucarne surmontant l'entrée).

Vendu comme bien national le 12 messidor an V (30 juin 1797), le couvent est acquis le 13 mars 1820 par la municipalité et le département afin d'établir dans l'aile nord l'hôtel de ville et dans l'aile est la sous-préfecture (arrondissement de Châtillon-sur-Seine, supprimé en 1926). Le percement de fenêtres à l'identique, dans les façades ouest et sud du corps nord, date probablement de cette époque, ou au plus tard de 1826 à la suite des travaux suscités par la création du quartier Marmont. En effet en 1826, dans le cadre de l'aménagement de ce nouveau quartier, la clôture et les dépendances de l'ancien couvent (écuries au nord-est) sont démolies, ce qui permet de transformer l'étroite rue des Bénédictines en une large voie (actuelle rue du Président-Carnot) aboutissant à la place Marmont : la municipalité fait alors modifier la façade de l'hôtel de ville qui donne sur cette rue en y ajoutant une galerie conduisant à une nouvelle porte d'entrée, encadrée de colonnes, et fait bâtir de nouvelles écuries au sud-est du site. Outre le bureau du maire, le corps de bâtiment nord accueille la justice de paix (par la suite complétée par une salle de détention provisoire ou "violon") et une salle de spectacle.

Cette dernière est aménagée de 1832 à août 1833 sur les plans d'architectes châtillonnais : Simon Tridon, architecte voyer (projet du 26 décembre 1831), puis Roze (Roze-Cousturier, auteur notamment de la 2e galerie et des peintures qui décorent le lieu). Un don permet, en 1873 et 1874, de rénover cette salle "où ont lieu toutes les cérémonies publiques" : restauration des peintures par J. Suchetet-Millot et Adolphe Carpentier, peintres-décorateurs à Châtillon, lesquels recourent largement aux décors de faux marbres et ornent également le plafond d'une balustrade en trompe-l'oeil ("une balustrade en imitation

avec pilastres d'angle surmontés de vases de fleurs") ; restauration et création de décors de théâtre par le peintre décorateur Alexis Barré (42 rue Saint-Pierre, Dijon) ; installation d'un calorifère Gurney et d'un éclairage au gaz avec lustre central (remplacé en 1894 par celui toujours en place). En 1877, le mur de refend occidental de cette salle est exhaussé au-dessus du toit afin de "préserver les archives et la Mairie dans le cas d'incendie du Théâtre". Un nouveau corps de bâtiment est édifié (à la fin du 19e siècle ?) dans le prolongement de l'aile est, à laquelle il est relié après avoir été rehaussé d'un étage. La vétusté de la salle de spectacle conduit en 1930 à étudier sa reconstruction ou sa réfection. Plusieurs projets sont présentés, séparément puis ensemble, par les architectes Marcel Trolliet, architecte de la Ville, et Henri Guichard (7 rue Chevert, Paris), missionné par le Comité de Réfection du Théâtre municipal (regroupant les associations utilisatrices). Aucune suite n'est donnée et il faut attendre 1958 pour qu'une nouvelle salle, indépendante, soit bâtie : l'actuel **théâtre Gaston Bernard**. L'Etat quittant le site avec le départ du centre des impôts au début des années 1980, la mairie occupe l'ensemble des bâtiments, qu'elle rénove en 1981-1982. Transformée en salle de conférences, la salle de spectacle perd alors sa scène à la suite de la construction d'un ascenseur (le décor peint a peut-être déjà disparu). Les grilles fermant la cour antérieure sont enlevées en 2004 ; le parc du couvent est devenu un jardin public, accueillant divers monuments et un **kiosque à musique**.

Période(s) principale(s) : 1er quart 17e siècle (), 3e quart 17e siècle (), 1er quart 19e siècle

Période(s) secondaire(s) : 2e quart 19e siècle (), 4e quart 19e siècle (?)

Dates : 1667 (porte la date), 1832 (daté par source)

Auteur(s) de l'oeuvre : Simon Tridon (architecte voyer, attribution par source), Roze (architecte, attribution par source)

Description

L'hôtel de ville, au plan en L, est formé de deux ailes semblables : rez-de-chaussée en pierres de taille apparentes, voûtée d'arêtes et ouvert de baies en arc segmentaire, premier étage accessible par un escalier symétrique extérieur, deuxième étage et étage en surcroît, toit à longs pans, croupes et tuiles plates mécaniques. L'entrée sur la rue du Président Carnot est précédée par un balcon porté par des colonnes doriques, celle sur la place est partiellement voûtée de berceaux plein cintre. Dans l'aile nord, la salle de spectacle, au plan en U, comporte deux balcons de loges à la française ; elle est desservie par un escalier en bois qui, à l'étage, comporte une petite volée droite et deux volées divergentes. L'extension de l'aile orientale et les écuries ont un étage carré et sont coiffées d'un toit à croupes, avec ardoises sur la première, tuiles plates mécaniques sur l'autre.

Éléments descriptifs

Matériau(x) du gros-oeuvre, mise en oeuvre et revêtement : calcaire, moellon, enduit

Matériau(x) de couverture : tuile plate mécanique, ardoise

Plan : plan régulier en L

Étage(s) ou vaisseau(x) : 2 étages carrés, étage en surcroît

Couvrements : voûte d'arêtes ; voûte en berceau plein-cintre

Élévations extérieures : élévation ordonnancée

Type(s) de couverture : toit à longs pans, croupe

Escaliers : escalier de distribution extérieur : escalier symétrique, en maçonnerie ; escalier dans-oeuvre : escalier tournant à retours avec jour, en maçonnerie, en charpente ; escalier dans-oeuvre : escalier tournant à retours sans jour, en maçonnerie ; escalier dans-oeuvre : escalier symétrique, en charpente

Autres organes de circulations : ascenseur

Statut, intérêt et protection

Intérêt de l'oeuvre : à signaler

Protections : inscrit MH partiellement, 1929/08/09

Façades et toitures, boiseries de la petite pièce à l'extrémité nord-ouest du premier étage : inscription par arrêté du 9 août 1929

Statut de la propriété : propriété publique

Références documentaires

Documents d'archive

- **Archives municipales de Châtillon-sur-Seine : 1 M 3-9 Installation de l'hôtel de ville et de la sous-préfecture dans le couvent des Bénédictines, réparations, aménagements, salle de spectacle, perron. An V-1906.**

Archives municipales de Châtillon-sur-Seine : 1 M 3-9 Installation de l'hôtel de ville et de la sous-préfecture dans le couvent des Bénédictines, réparations (plans), aménagements (plans), salle de spectacle, perron (plans). An V-1906.

Archives municipales, Châtillon-sur-Seine : 1 M 3-9

- **Archives municipales de Châtillon-sur-Seine : 4 M 19 Théâtre. Etude pour une réfection. 1930-1933.**

Archives municipales de Châtillon-sur-Seine : 4 M 19 *Théâtre. Etude pour une réfection.* 1930-1933.

Archives municipales, Châtillon-sur-Seine : 4 M 19

- **Archives municipales de Châtillon-sur-Seine : 2 R 9 Théâtre. 1821-1830.**

Archives municipales de Châtillon-sur-Seine : 2 R 9 *Théâtre.* 1821-1830.

Archives municipales, Châtillon-sur-Seine : 2 R 9

Documents figurés

- **Plan des bâtiments des ex-Bénédictines de Châtillon-sur-Seine, acquis par cette ville et Département de la Côte d'Or. S.d. [1821 ?].**

Plan des bâtiments des ex-Bénédictines de Châtillon-sur-Seine, acquis par cette ville et Département de la Côte d'Or. Dessin (plume, lavis), s.n. S.d. [1821 ?]. 29,5 x 42 cm, échelle approximative 1/600.

Archives municipales, Châtillon-sur-Seine : Non coté

- **Plan d'une partie du quartier de Chaumont et des faubourgs contigus, représentant le nouveau quartier [...] projeté par son Excellence Monseigneur le Maréchal Duc de Raguse. 12 octobre 1825.**

Plan d'une partie du quartier de Chaumont et des faubourgs contigus, représentant le nouveau quartier, ainsi qu'il est lavé en rouge sur le plan, projeté par son Excellence Monseigneur le Maréchal Duc de Raguse.

Dessin (plume, lavis), par Tridon. 12 octobre 1825. 62 x 92 cm, échelle approximative 1/1 265.

Archives municipales, Châtillon-sur-Seine : Non coté

- **Plan représentant 1° les Hôtels de Ville et de la Sous-Préfecture avec leurs dépendances, ensemble le Jardin public, 2° Une partie du nouveau quartier, 3° La Place du Marché, 4° Et les innovations à apporter tant aux hôtels qu'aux dépendances. 27 avril 1826.**

Plan représentant 1° les Hôtels de Ville et de la Sous-Préfecture avec leurs dépendances, ensemble le Jardin public, 2° Une partie du nouveau quartier, 3° La Place du Marché, 4° Et les innovations à apporter tant aux hôtels qu'aux dépendances. Dessin (plume, lavis), par Tridon. 27 avril 1826. 66,5 x 102,5 cm, 1/250.

Archives municipales, Châtillon-sur-Seine : Non coté

- **Plan et élévation de la façade de l'Hôtel de Ville, donnant sur la rue des Bénédictines. S.d. [1826].**

Plan et élévation de la façade de l'Hôtel de Ville, donnant sur la rue des Bénédictines. Dessin (plume, lavis), par Tridon. S.d. [1826]. 49 x 37 cm, 1/125.

Archives municipales, Châtillon-sur-Seine : Non coté

- **Plan présentant les innovations à exécuter dans les Appartemens de l'Hôtel de ville pour l'établissement d'une Salle d'assemblée. 6 mai 1828.**

Plan présentant les innovations à exécuter dans les Appartemens de l'Hôtel de ville pour l'établissement d'une Salle d'assemblée. Dessin (plume, lavis), par Tridon. 6 mai 1828. 40,5 x 83 cm, 1/125.

Archives municipales, Châtillon-sur-Seine : 1 M 5

- **Ville de Châtillon-sur-Seine. Plans pour la construction d'une estrade destinée au Tribunal de la justice de paix. S.d. [1er mai 1838].**

Ville de Châtillon-sur-Seine. Plans pour la construction d'une estrade destinée au Tribunal de la justice de paix. Dessin (plume), par Simon Tridon. S.d. [1er mai 1838]. 13 x 21,5 cm, 1/100.

Archives municipales, Châtillon-sur-Seine : 1 M 7

- **Elévation de la façade de l'Hôtel de Ville et du Perron [et] Plan de la partie inférieure du Perron. S.d. [1845].**
Elévation de la façade de l'Hôtel de Ville et du Perron [et] Plan de la partie inférieure du Perron. Dessin (plume), s.n. S.d. [1845]. 44 x 58 cm, 1/100.
Archives municipales, Châtillon-sur-Seine : Non coté
- **Hôtel de Ville de Châtillon-sur-Seine. Vue en plan du théâtre et du Rez-de-chaussée de l'Hôtel-de-Ville au niveau du Perron. Installation d'un chauffage à vapeur à basse-pression. S.d. [4e quart 19e siècle].**
Hôtel de Ville de Châtillon-sur-Seine. Vue en plan du théâtre et du Rez-de-chaussée de l'Hôtel-de-Ville au niveau du Perron. Installation d'un chauffage à vapeur à basse-pression. Tirage bleu, par L. Drogoz. S.d. [4e quart 19e siècle]. 39 x 50,5 cm, 1/50.
Archives municipales, Châtillon-sur-Seine : 1 M 6
- **Théâtre de Châtillon-sur-Seine (Côte-d'Or). Installation d'un chauffage à vapeur à basse pression - Plan au niveau de la scène. S.d. [4e quart 19e siècle].**
Théâtre de Châtillon-sur-Seine (Côte-d'Or). Installation d'un chauffage à vapeur à basse pression - Plan au niveau de la scène. Tirage bleu, par L. Drogoz. S.d. [4e quart 19e siècle]. 39 x 50,5 cm, 1/50.
Archives municipales, Châtillon-sur-Seine : 1 M 6
- **Parterre, Baignoires et Pourtour. S.d. [4e quart 19e siècle ?].**
Parterre, Baignoires et Pourtour. Dessin (plume), s.n. S.d. [4e quart 19e siècle ?]. 31 x 24 cm, sans échelle.
Archives municipales, Châtillon-sur-Seine : 1 M 7
- **Ville de Châtillon-sur-Seine. Monsieur Converset maire. Théâtre municipal. 1. 20 mars 1930.**
Ville de Châtillon-sur-Seine. Monsieur Converset maire. Théâtre municipal. 1. Dessin (tirage), par l'architecte de la ville Marcel Trolliet. 20 mars 1930. 1/50
- [Plan et coupes]. 57 x 70,5 cm. [176 places assises].
- *Galleries du 1er.* 36 x 45 cm. [126 places assises].
- *Galleries du II.* 36,5 x 50 cm. [90 places assises].
Archives municipales, Châtillon-sur-Seine : 4 M 19
- **Ville de Châtillon-sur-Seine. Monsieur Converset maire. Théâtre municipal. 2. 14 avril 1930.**
Ville de Châtillon-sur-Seine. Monsieur Converset maire. Théâtre municipal. 2. Dessin (tirage), par l'architecte de la ville Marcel Trolliet. 14 avril 1930. 1/50.
- [Plan et coupes]. 54,5 x 70 cm.
- *Galleries.* 37 x 43 cm.
- *Sous-sols.* 45 x 67 cm.
Archives municipales, Châtillon-sur-Seine : 4 M 19
- **Ville de Châtillon-sur-Seine. Monsieur Converset maire. Théâtre municipal. 3e. 14 avril 1930.**
Ville de Châtillon-sur-Seine. Monsieur Converset maire. Théâtre municipal. 3e. Dessin (tirage), par l'architecte de la ville Marcel Trolliet. 14 avril 1930. 54 x 74,5 cm, 1/50.
Archives municipales, Châtillon-sur-Seine : 4 M 19
- **Plan de la salle de conférences. Parterre et 1ère galerie. Places numérotées pour location. Novembre 1952.**
Plan de la salle de conférences. Parterre et 1ère galerie. Places numérotées pour location. Dessin (plume), par Y.C. Novembre 1952. 46,5 cm x 28 cm, sans échelle (croquis).
Archives municipales, Châtillon-sur-Seine : 4 M 19
- **Loges et galeries. S.d. [1952 ?].**
Loges et galeries. Dessin (plume), s.n. [par Y.C. ?]. S.d. [1952 ?]. 31 cm x 24 cm, sans échelle (croquis).
Archives municipales, Châtillon-sur-Seine : 4 M 19

Bibliographie

- **Beaudoin, J. Notes manuscrites sur Châtillon-sur-Seine. S.d. [début 20e siècle].**
Beaudoin, J. Notes manuscrites sur Châtillon-sur-Seine. S.d. [début 20e siècle]. Non paginé.
Archives municipales, Châtillon-sur-Seine
- **Coingt, Marcel. Châtillon-sur-Seine : son origine, son histoire. 1987.**
Coingt, Marcel. *Châtillon-sur-Seine : son origine, son histoire*. Chatillon-sur-Seine : Association des Amis du Châtillonnais, 1987. 54 p.-[2] dépl. : ill. ; 22 cm.
p. 11.
- **Courtépée, Claude ; Beguillet, Edme. Description générale et particulière du duché de Bourgogne. 2e éd. 1847-1848.**
Courtépée, Claude ; Beguillet, Edme. *Description générale et particulière du duché de Bourgogne*. 2e éd.
Dijon : Lagier, 1847-1848. 4 vol. : pl., cartes ; in-8°.
1re éd. : Dijon : L.-N. Frantin, 1774-1785. Rééd. : Le Coteau : Horvath, 1976.
T. IV, p. 181.
- **Deshoulières, F. Châtillon-sur-Seine : [églises, château et enceinte, maison, musée]. 1929.**
Deshoulières, F. *Châtillon-sur-Seine : [églises, château et enceinte, maison, musée]*. Dans : *Congrès archéologique de France. 91e session tenue à Dijon en 1928* / par la Société française d'Archéologie. Paris : Société française d'Archéologie, 1929, p. 184-233 : ill.
P. 223.
- **Ferrand, Antoine-François. L'Intendance de Bourgogne à la fin du XVIIe siècle : mémoire pour l'instruction du duc de Bourgogne / éd. critique par Daniel Ligou. 1988.**
Ferrand, Antoine-François. *L'Intendance de Bourgogne à la fin du XVIIe siècle : mémoire pour l'instruction du duc de Bourgogne* / éd. critique par Daniel Ligou. Paris : CTHS, 1988. 646 p. : ill. ; 24 cm. (Notices, inventaires et documents / Comité des travaux historiques et scientifiques, Section d'histoire moderne et contemporaine ; 33).
- **Hugonnet-Berger, Claudine ; Maulmin, Pascale de ; Sonnet, Bernard. Théâtres en Bourgogne : architectures du spectacle 1800-1940. 1996.**
Hugonnet-Berger, Claudine ; Maulmin, Pascale de ; Sonnet, Bernard. *Théâtres en Bourgogne : architectures du spectacle 1800-1940* / Service régional de l'Inventaire général, Direction régionale des Affaires culturelles de Bourgogne ; fotogr. Michel Rosso ; carte Alain Morelière. Dijon : Direction régionale des Affaires culturelles, 1996. 28 p. : ill. ; 23 cm. (Itinéraires du Patrimoine ; 124).
P. 10-12 : ill.
- **Lapérouse, Gustave de. L'histoire de Châtillon. 1837.**
Lapérouse, Gustave de. *L'histoire de Châtillon*. Chatillon-sur-Seine : C. Cornillac, 1837. 599 p. : pl. ; in-8.
P. 439-444, 576, 577.
- **Léger, Charles-Paul. Histoire municipale de Châtillon-sur-Seine avant et pendant la Révolution. 1928.**
Léger, Charles-Paul. *Histoire municipale de Châtillon-sur-Seine avant et pendant la Révolution*. Châtillon-sur-Seine : impr. T. Legros, 1928. 466 p. ; 26 cm.
P. 67-73, 76, 112, 441.
- **Mignard, Prosper ; Nesle, Eugène. Album pittoresque de l'arrondissement de Châtillon-sur-Seine. Ouvrage artistique et historique. 1855.**
Mignard, Prosper ; Nesle, Eugène. *Album pittoresque de l'arrondissement de Châtillon-sur-Seine. Ouvrage artistique et historique*. S.n. : s.l., 1855. Non paginé : pl. ; 55 cm.
P. 35.

- **Nesle, E. Voyage d'un touriste dans l'arrondissement de Châtillon-sur-Seine. 1983.**
Nesle, E. *Voyage d'un touriste dans l'arrondissement de Châtillon-sur-Seine : extrait de "La Statistique monumentale, pittoresque et historique de la Côte-d'Or"*. Dijon : Le Meur ; Saint-Seine-l'Abbaye : Michaut, 1983. 452 p. : [14] p. de pl. ; 23 cm. Fac-sim. de l'éd. de Dijon : impr. J.E. Rabutot, 1860.
P. 58, 81-83, 94, 103.
- **Paris, René. Châtillon-sur-Seine, Côte-d'Or. 1971.**
Paris, René. *Châtillon-sur-Seine, Côte-d'Or*. Colmar-Ingersheim : S.A.E.P., 1971. 95 p. ; ill. ; 20 x 22 cm.
P. 61-62.
- **Tridon, abbé. Notice archéologique et pittoresque sur Châtillon-sur-Seine... 1847.**
Tridon, abbé. *Notice archéologique et pittoresque sur Châtillon-sur-Seine...* Troyes : Bouquot ; Châtillon : Chevallot, 1847. IV-136 p. : pl., plans ; in-8.
P. 132.

Multimedia

- **Masson, Dominique. L'histoire de l'Hôtel de Ville de Châtillon sur Seine, racontée par Dominique Masson. 2019.**
Masson, Dominique. *L'histoire de l'Hôtel de Ville de Châtillon sur Seine, racontée par Dominique Masson* [en ligne]. 9 mars et 12 juillet 2019 [consultation du 25 août 2021]. Accès internet : <http://www.christaldesaintmarc.com/l-histoire-de-l-hotel-de-ville-de-chatillon-sur-seine-racontee-par-dom-a159792216> et <http://www.christaldesaintmarc.com/l-histoire-de-l-hotel-de-ville-de-chatillon-sur-seine-deuxieme-partie--a165718986>

Annexe 1

Le théâtre de Châtillon-sur-Seine, par Claudine Hugonnet-Berger, 1996.

Texte publié dans la collection des *Itinéraires du Patrimoine* : Hugonnet-Berger, Claudine ; Maulmin, Pascale de ; Sonnet, Bernard. *Théâtres en Bourgogne : architectures du spectacle 1800-1940*. Dijon : Direction régionale des Affaires culturelles, 1996, p. 10-12 : ill. (itinéraires du patrimoine ; 124).

Malgré la destruction de la scène, malgré la disparition des aménagements de la salle et de ses peintures décoratives, le théâtre municipal accueille encore concerts et réunions.

Aménagée à l'intérieur de l'hôtel de ville (ancien couvent des bénédictines), cette salle de spectacle a conservé ses deux galeries de loges à la française, construites en bois, sur plan en U : la première est portée par douze colonnes, la seconde par douze fines balustres en double poire dissimulant des supports en fer. Le lustre à lumières étagées, vraisemblablement commandé en 1893 au ferblantier châillonnais A. Morizot, remplit toujours son office : le mécanisme en bois permettant autrefois de le manœuvrer est encore en place dans le comble. Un vestibule à entrée latérale donne accès directement à la salle et un escalier à volée double dessert les deux étages. Lors des représentations, la salle de l'hôtel de ville faisait office de foyer du public, tandis qu'une pièce, située au-dessus des bureaux et du cabinet du maire, servait de « salle des rafraîchissements » : ce dispositif s'explique par la double vocation de cette salle créée dans un espace limité et née, in extremis, d'un premier projet qui se proposait simplement d'aménager un vaste local pour la tenue des réunions publiques. Mais face à l'insistance d'une majorité d'habitants réclamant un théâtre, la municipalité avait obtempéré : l'architecte-voyer, S. Tridon, en fut réduit à modifier son plan.

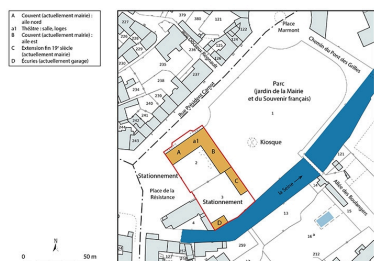
Pour ce faire, on lui adjoignit un de ses confrères châillonnais, Roze. Le nouveau projet, daté du 26 décembre 1831, prévoyait une seule galerie mais, au nom de « la régularité et de l'harmonie », on décida, le 3 avril 1832, d'en ajouter une seconde, conformément au devis établi par Roze. Il fallut bientôt voter des crédits supplémentaires pour l'achèvement de la salle, sa décoration, l'exécution des décors de scène et l'acquisition de la machinerie. Achevé en août 1833, le théâtre fut amodié dès le 1er septembre.

Les devis conservés indiquent que le rez-de-chaussée comprenait, outre le parterre assis et l'orchestre, une série de loges. Deux pilastres et « un grand cintre » encadraient l'ouverture de scène fermée par un rideau peint aux armes de France. Réalisées par Roze, les peintures décoratives de la salle, notamment sur les garde-corps des galeries, associaient draperies, guirlandes, couronnes, attributs, fonds marbrés et dorures : Suchetet et Carpentier, peintres-décorateurs à Châtillon, les restaurèrent en 1873 en même temps qu'ils décoraient le plafond « d'une balustrade en imitation avec pilastres d'angle, surmontés de vases de fleurs, feuilles, rinceaux, rosaces d'angle, moulures et filets ». La même année, Alexis Barré, peintre-décorateur à Dijon, restaura les décors de scène exécutés par Roze en 1833 (place publique, palais, forêt, salon rouge, fond rustique...) et exécuta un « salon fermé ». En 1930, le théâtre demeuré intact ne répondait

plus aux exigences de confort du public : sur les 378 places disponibles, 114 étaient « totalement ou partiellement impraticables ». Les projets de réaménagement établis par l'architecte de la ville, Marcel Trolliet, et un confrère parisien, Henri Guichard, n'aboutirent pas, faute de crédits.

Les archives municipales gardent le souvenir de quelques-uns des spectacles qui furent à l'affiche au XIXe siècle : en 1862, « La nonne sanglante ou les catacombes de Rome », drame d'A. Bourgeois et M. Masson, suivi d'un vaudeville du Théâtre des Variétés « Le massacre d'un innocent » ; en 1873, « Le lion amoureux », drame historique et patriotique du Théâtre-Français ; en 1885, « François les Bas-Bleus », opéra-comique de P. Buranni et E. Dubreuil-Humbert...

Illustrations



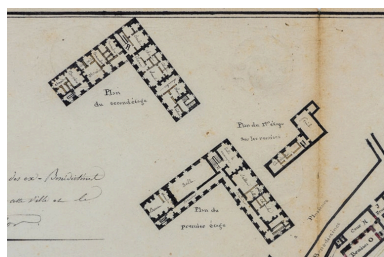
Plan-masse et de situation. Source :
Direction générale des Finances
Publiques - Cadastre ; mise à
jour 2021, section AD, 1/1 000.
Dess. Aline Thomas
IVR26_20222100073NUDA



Plan des bâtiments des ex-
Bénédictines de Châtillon-sur-Seine,
acquis par cette ville et Département
de la Côte d'Or. S.d. [1821 ?].
Phot. Pierre-Marie Barbe-
Richaud, Autr. auteur inconnu
IVR26_20212100328NUC4A



Plan des bâtiments des ex-
Bénédictines de Châtillon-
sur-Seine [... Détail : le rez-
de-chaussée]. S.d. [1821 ?].
Phot. Pierre-Marie Barbe-
Richaud, Autr. auteur inconnu
IVR26_20212100329NUC4A



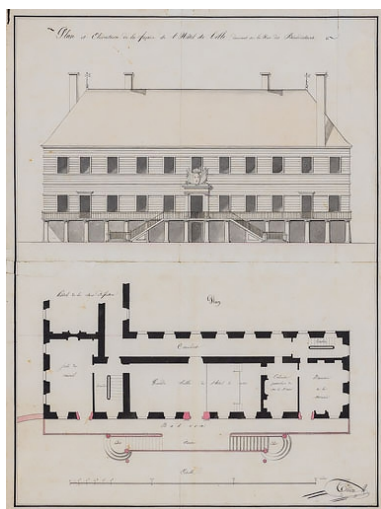
Plan des bâtiments des ex-
Bénédictines de Châtillon-
sur-Seine [... Détail : 1er et
2e étages]. S.d. [1821 ?].
Phot. Pierre-Marie Barbe-
Richaud, Autr. auteur inconnu
IVR26_20212100330NUC4A



Plan représentant 1° les Hôtels de
Ville et de la Sous-Préfecture avec
leurs dépendances [...]. 27 avril 1826.
Phot. Pierre-Marie Barbe-
Richaud, Autr. Simon Tridon
IVR26_20212100326NUC4A



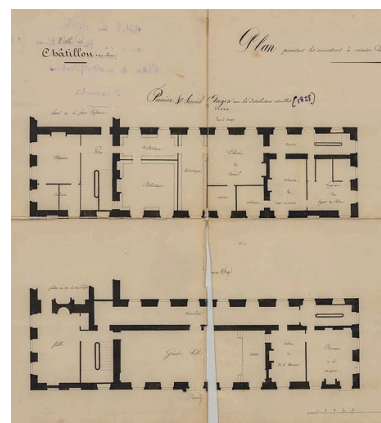
Plan représentant 1° les Hôtels
de Ville et de la Sous-Préfecture
avec leurs dépendances [...
Détail du bâtiment et du
jardin potager]. 27 avril 1826.
Phot. Pierre-Marie Barbe-
Richaud, Autr. Simon Tridon
IVR26_20212100331NUC4A



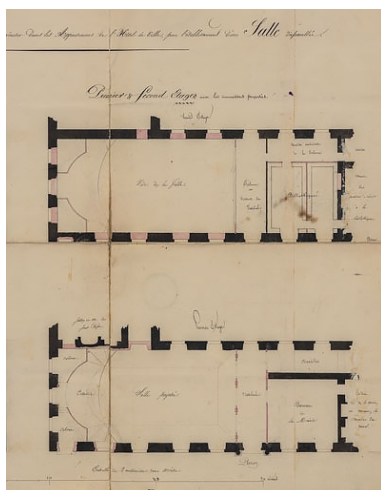
Plan et élévation de la façade de l'Hôtel de Ville, donnant sur la rue des Bénédictines. S.d. [1826].
Phot. Pierre-Marie Barbe-Richaud, Autr. Simon Tridon
IVR26_20212100327NUC2A



Plan présentant les innovations à exécuter dans les Appartemens de l'Hôtel de ville pour l'établissement d'une Salle d'assemblée. 6 mai 1828.
Phot. Pierre-Marie Barbe-Richaud, Autr. Simon Tridon
IVR26_20212100334NUC4A



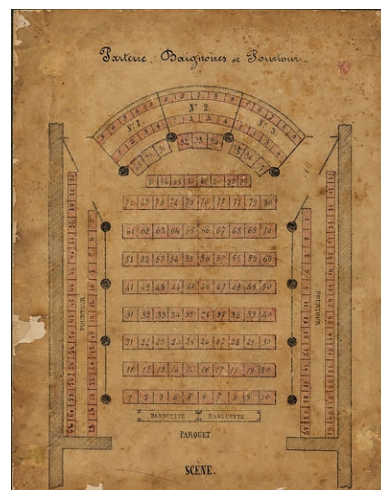
Plan présentant les innovations à exécuter [... Détail :] Premier et seconds étages avec les distribution actuelles. 6 mai 1828.
Phot. Pierre-Marie Barbe-Richaud, Autr. Simon Tridon
IVR26_20212100335NUC2A



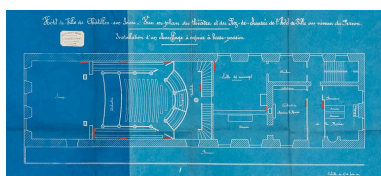
Plan présentant les innovations à exécuter [... Détail :] Premier et seconds étages avec les innovations proposées. 6 mai 1828.
Phot. Pierre-Marie Barbe-Richaud, Autr. Simon Tridon
IVR26_20212100336NUC4A



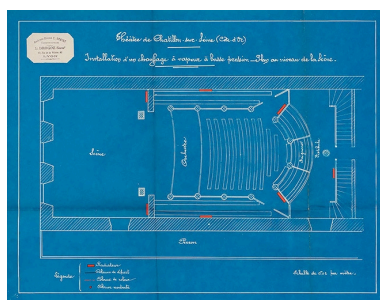
Plan présentant les innovations à exécuter [... Détail : coupes]. 6 mai 1828.
Phot. Pierre-Marie Barbe-Richaud, Autr. Simon Tridon
IVR26_20212100337NUC2A



Parterre, Baignoires et Pourtour. S.d. [4e quart 19e siècle ?].
Phot. Pierre-Marie Barbe-Richaud, Autr. auteur inconnu
IVR26_20212100338NUC2A



Hôtel de Ville de Châtillon-sur-Seine. Vue en plan du théâtre et du Rez-de-chaussée de l'Hôtel-de-Ville au niveau du Perron. Installation



Vue d'ensemble en 1996.

d'un chauffage à vapeur à basse-
pression. S.d. [4e quart 19e siècle].

Phot. Pierre-Marie Barbe-
Richaud, Autr. L. Drogoz
IVR26_20212100340NUC2A



Elévations antérieure
et latérale en 1996.
Phot. Jean-Luc Duthu
IVR26_19922102995V

Théâtre de Châtillon-sur-Seine
(Côte-d'Or). Installation d'un
chauffage à vapeur à basse
pression - Plan au niveau de la
scène. S.d. [4e quart 19e siècle].

Phot. Pierre-Marie Barbe-
Richaud, Autr. L. Drogoz
IVR26_20212100339NUC2A



Elévations postérieure
et latérale en 1996.
Phot. Jean-Luc Duthu
IVR26_19922102996X

Phot. Michel Rosso
IVR26_19962100763XA



Salle de spectacle en
1996 : vue d'ensemble.
Phot. Michel Rosso
IVR26_19962100766XA



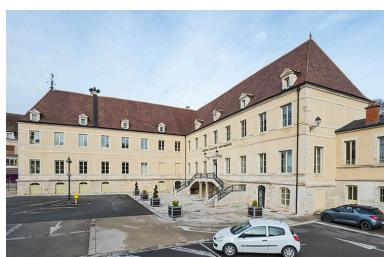
Salle de spectacle en 1996 : vue
d'ensemble (cadrage vertical).
Phot. Michel Rosso
IVR26_19962100765XA



Salle de spectacle en
1996 : colonnette.
Phot. Michel Rosso
IVR26_19962100768XA



Salle de spectacle en 1996 :
mécanisme du lustre (dans
le comble). Ce mécanisme
a été supprimé après 1996.
Phot. Michel Rosso
IVR26_19962100770XA



Vue d'ensemble, depuis le sud. Aile
nord à gauche, aile est à droite.
Phot. Pierre-Marie Barbe-Richaud
IVR26_20212100371NUC4A



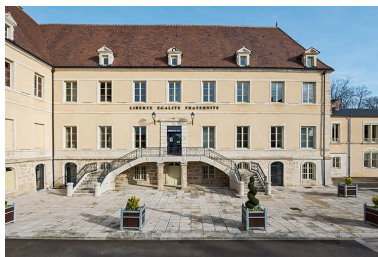
Vue d'ensemble, depuis
l'ouest : aile nord.
Phot. Pierre-Marie Barbe-Richaud
IVR26_20212100393NUC4A



Vue d'ensemble, depuis
l'est : extension et aile est.
Phot. Pierre-Marie Barbe-Richaud
IVR26_20212100357NUC4A



Extension de l'aile est.
Phot. Pierre-Marie Barbe-Richaud
IVR26_20212100372NUC4A



Aile est : façade antérieure.
Phot. Pierre-Marie Barbe-Richaud
IVR26_20212100369NUC4A



Aile est, façade antérieure : escalier.
Phot. Pierre-Marie Barbe-Richaud
IVR26_20212100375NUC4A



Aile est, façade antérieure :
escalier, volée de gauche.
Phot. Pierre-Marie Barbe-Richaud
IVR26_20212100359NUC4A



Aile est, façade antérieure :
escalier, volée de droite.
Phot. Pierre-Marie Barbe-Richaud
IVR26_20212100373NUC4A



Aile est, façade antérieure : escalier,
rampe d'appui de la volée de droite.
Phot. Pierre-Marie Barbe-Richaud
IVR26_20212100374NUC4A



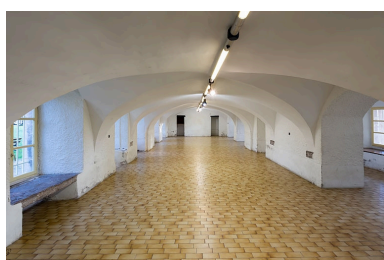
Aile est, façade antérieure :
lucarne centrale.
Phot. Pierre-Marie Barbe-Richaud
IVR26_20212100411NUC4A



Aile est, façade antérieure : date
1667 sur la lucarne centrale.
Phot. Pierre-Marie Barbe-Richaud
IVR26_20212100370NUC2A



Aile est : couloir voûté
desservant le rez-de-chaussée.
Phot. Pierre-Marie Barbe-Richaud
IVR26_20212100412NUC4A



Aile est : salle voûtée au rez-de-
chaussée ("salle des Bénédictines").
Phot. Pierre-Marie Barbe-Richaud
IVR26_20212100413NUC4A



Aile nord : façade latérale droite.



Aile nord : façade antérieure,
de trois quarts gauche.
Phot. Pierre-Marie Barbe-Richaud
IVR26_20212100395NUC4A

Phot. Pierre-Marie Barbe-Richaud
IVR26_20212100376NUC4A



Aile nord, façade antérieure : escalier.

Phot. Pierre-Marie Barbe-Richaud
IVR26_20212100394NUC4A

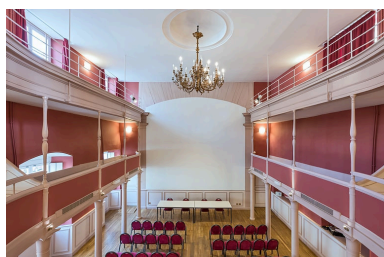


Aile nord, façade antérieure :
départ de l'escalier et colonnes
doriques supportant le balcon.
Phot. Pierre-Marie Barbe-Richaud
IVR26_20212100396NUC4A



Aile nord : salle de spectacle,
vue depuis le cadre de scène.

Phot. Pierre-Marie Barbe-Richaud
IVR26_20212100401NUC4A



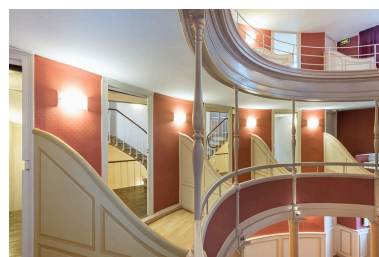
Aile nord : salle de spectacle,
vers le cadre de scène.

Phot. Pierre-Marie Barbe-Richaud
IVR26_20212100402NUC4A



Aile nord, salle de spectacle : vue
plongeante sur les loges à la française.

Phot. Pierre-Marie Barbe-Richaud
IVR26_20212100406NUC4A



Aile nord, salle de spectacle :
loges à la française du 1er balcon..
Phot. Pierre-Marie Barbe-Richaud
IVR26_20212100404NUC4A



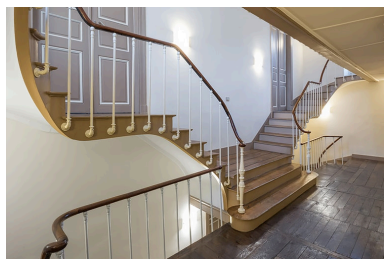
Aile nord, salle de spectacle :
chapiteaux de colonnes
du rez-de-chaussée.
Phot. Pierre-Marie Barbe-Richaud
IVR26_20212100408NUC4A



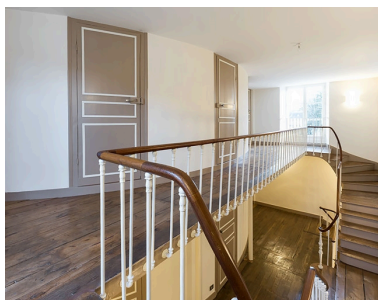
Aile nord, salle de
spectacle : lustre (1894).
Phot. Pierre-Marie Barbe-Richaud
IVR26_20212100405NUC4A



Aile nord, salle de spectacle :
lustre, vu en contre-plongée.
Phot. Pierre-Marie Barbe-Richaud
IVR26_20212100407NUC2A



Aile nord, salle de spectacle :
escalier au 1er palier.
Phot. Pierre-Marie Barbe-Richaud
IVR26_20212100409NUC4A



Aile nord, salle de spectacle :
escalier au 2e palier.
Phot. Pierre-Marie Barbe-Richaud
IVR26_20212100410NUC4A



Aile nord : escalier
dans l'angle sud-ouest.
Phot. Pierre-Marie Barbe-Richaud
IVR26_20212100414NUC4A



Aile nord : rampe d'appui de
l'escalier dans l'angle sud-ouest.
Phot. Pierre-Marie Barbe-Richaud
IVR26_20212100415NUC4A



Ecuries.
Phot. Pierre-Marie Barbe-Richaud
IVR26_20212100358NUC4A

Dossiers liés

Oeuvre(s) partie(s) constituante(s) étudiée(s) : kiosque à musique (IA21000008) Bourgogne, Côte-d'Or, Châtillon-sur-Seine, jardin de la Mairie et du Souvenir Français, rue du Président Carnot

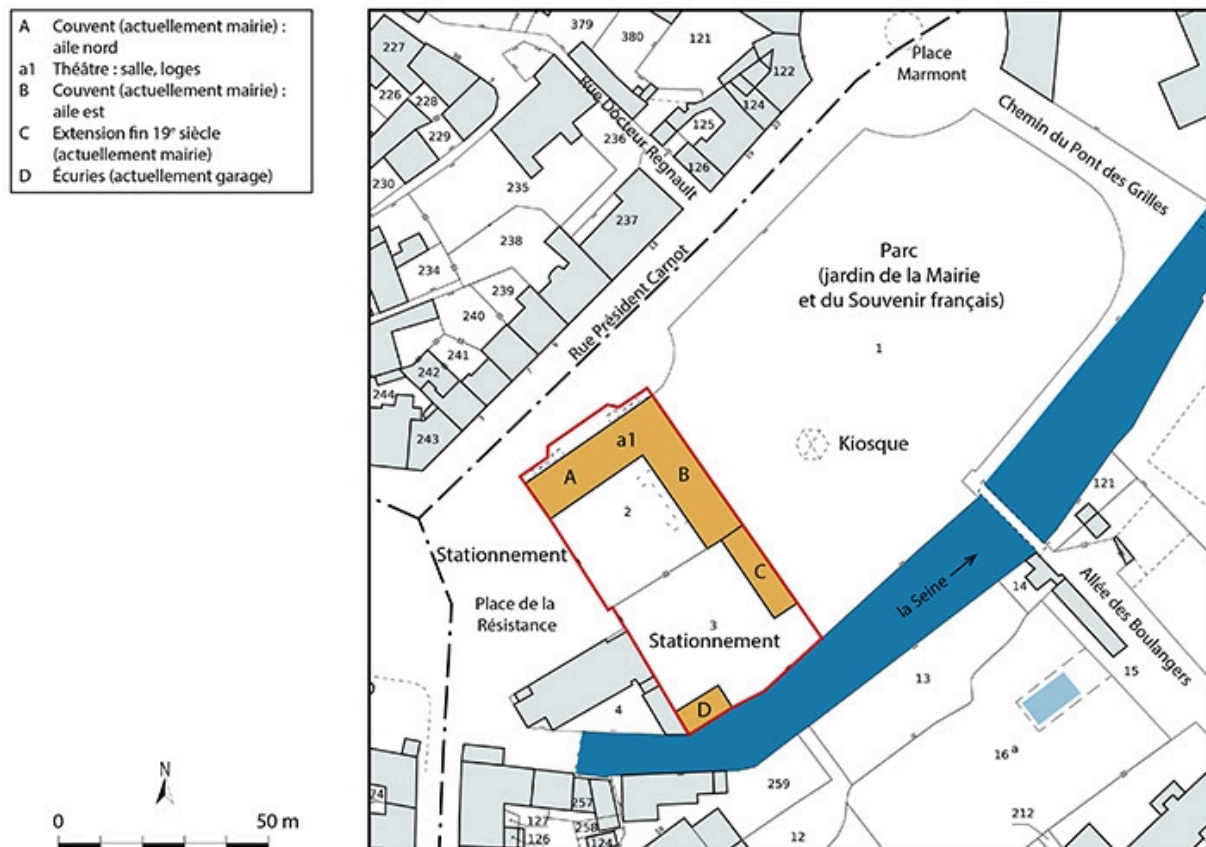
Dossiers de synthèse :

les salles de spectacle en région Bourgogne-Franche-Comté (IA00141458)

Oeuvre(s) contenue(s) :

Auteur(s) du dossier : Claudine Hugonnet-Berger, Laurent Poupard

Copyright(s) : (c) Région Bourgogne-Franche-Comté, Inventaire du patrimoine



Plan-masse et de situation. Source : Direction générale des Finances Publiques - Cadastre ; mise à jour 2021, section AD, 1/1 000.

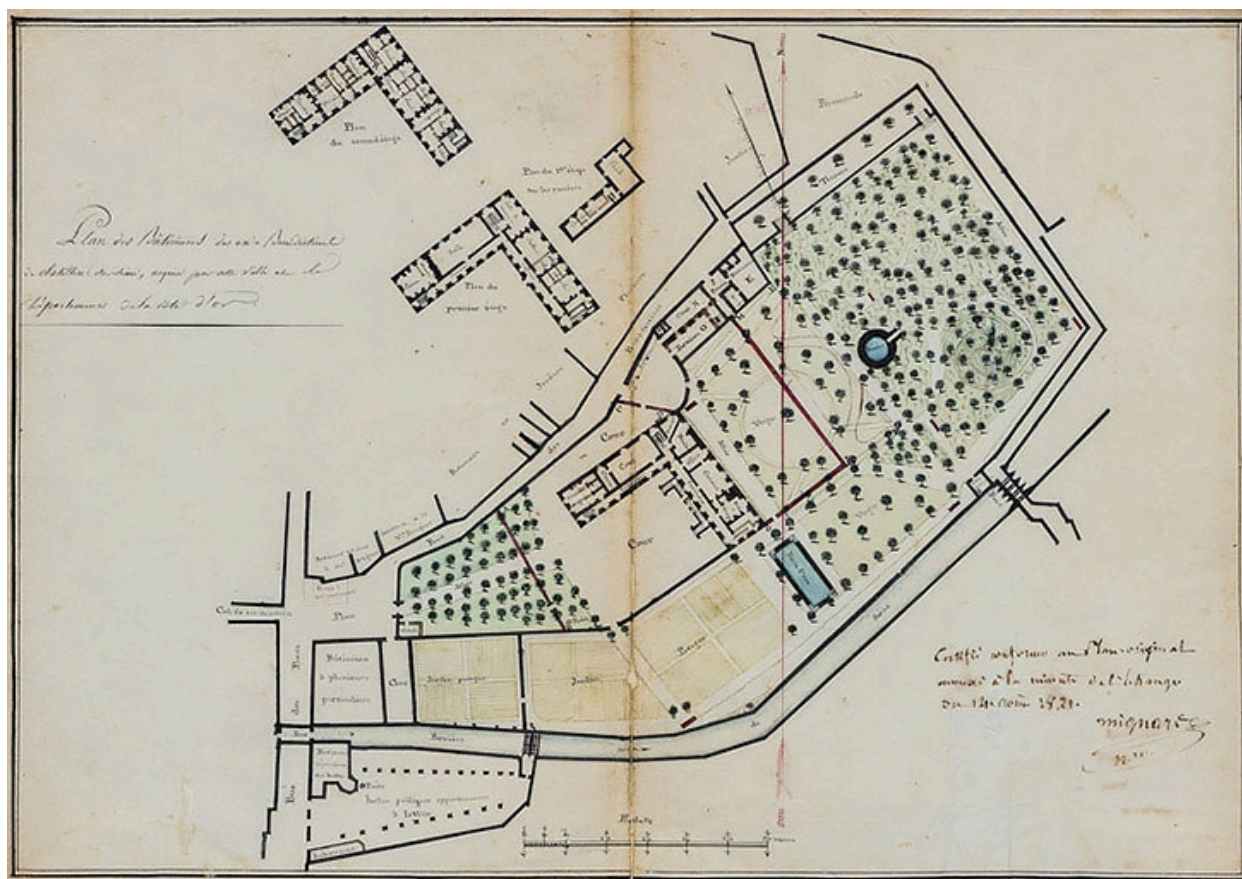
IVR26_20222100073NUDA

Auteur de l'illustration : Aline Thomas

Date de prise de vue : 2022

Technique de relevé : reprise de fond ; Échelle : 1/1 000

(c) Région Bourgogne-Franche-Comté, Inventaire du patrimoine
reproduction soumise à autorisation du titulaire des droits d'exploitation



Plan des bâtimens des ex-Bénédictines de Châtillon-sur-Seine, acquis par cette ville et Département de la Côte d'Or. S.d. [1821 ?].

Référence du document reproduit :

- **Plan des bâtimens des ex-Bénédictines de Châtillon-sur-Seine, acquis par cette ville et Département de la Côte d'Or. S.d. [1821 ?].**

Plan des bâtimens des ex-Bénédictines de Châtillon-sur-Seine, acquis par cette ville et Département de la Côte d'Or. Dessin (plume, lavis), s.n. S.d. [1821 ?]. 29,5 x 42 cm, échelle approximative 1/600.

Archives municipales, Châtillon-sur-Seine : Non coté

IVR26_20212100328NUC4A

Auteur de l'illustration : Pierre-Marie Barbe-Richaud

Auteur du document reproduit : auteur inconnu

Date de prise de vue : 2021

(c) Région Bourgogne-Franche-Comté, Inventaire du patrimoine
reproduction soumise à autorisation du titulaire des droits d'exploitation



Plan des bâtimens des ex-Bénédictines de Châtillon-sur-Seine [... Détail : le rez-de-chaussée]. S.d. [1821 ?].

Référence du document reproduit :

- **Plan des bâtimens des ex-Bénédictines de Châtillon-sur-Seine, acquis par cette ville et Département de la Côte d'Or. S.d. [1821 ?].**
Plan des bâtimens des ex-Bénédictines de Châtillon-sur-Seine, acquis par cette ville et Département de la Côte d'Or. Dessin (plume, lavis), s.n. S.d. [1821 ?]. 29,5 x 42 cm, échelle approximative 1/600.
Archives municipales, Châtillon-sur-Seine : Non coté

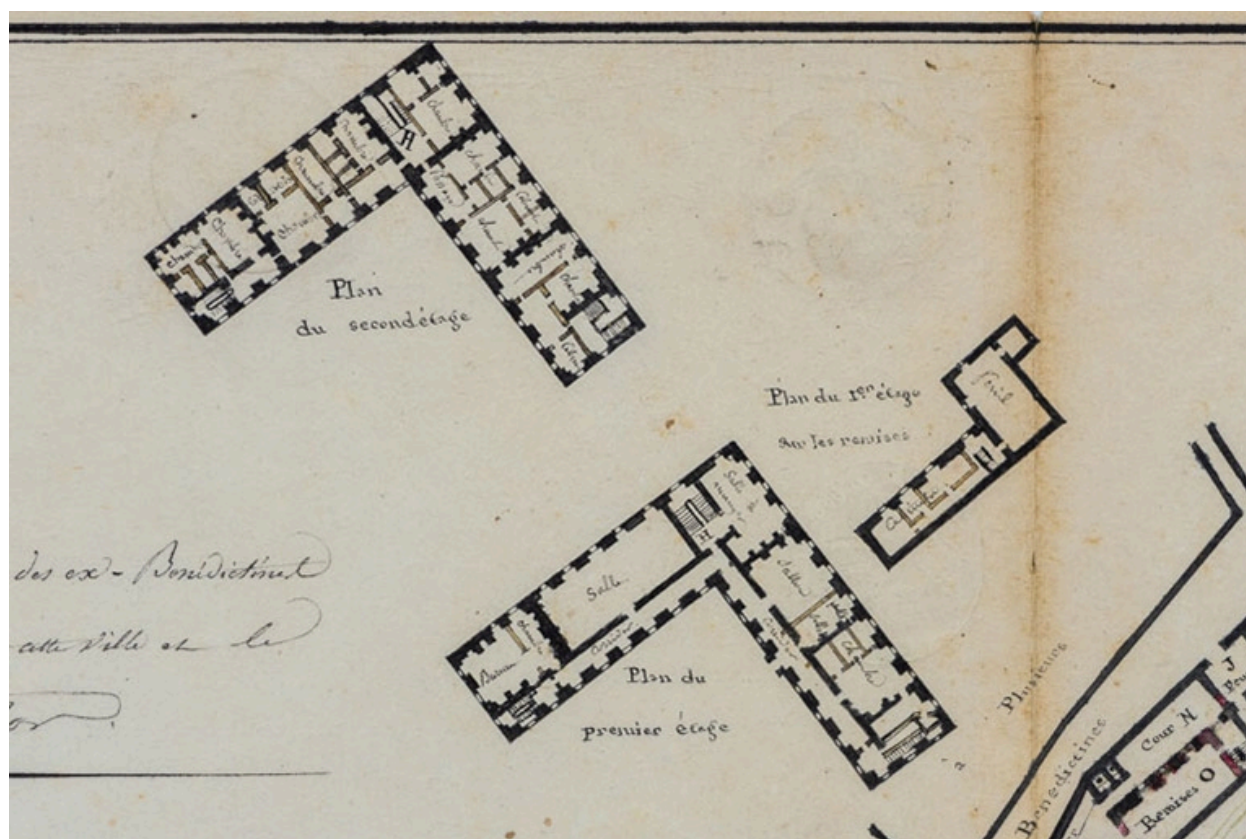
IVR26_20212100329NUC4A

Auteur de l'illustration : Pierre-Marie Barbe-Richaud

Auteur du document reproduit : auteur inconnu

Date de prise de vue : 2021

(c) Région Bourgogne-Franche-Comté, Inventaire du patrimoine
reproduction soumise à autorisation du titulaire des droits d'exploitation



Plan des bâtimens des ex-Bénédictines de Châtillon-sur-Seine [... Détail : 1er et 2e étages]. S.d. [1821 ?].

Référence du document reproduit :

- **Plan des bâtimens des ex-Bénédictines de Châtillon-sur-Seine, acquis par cette ville et Département de la Côte d'Or. S.d. [1821 ?].**

Plan des bâtimens des ex-Bénédictines de Châtillon-sur-Seine, acquis par cette ville et Département de la Côte d'Or. Dessin (plume, lavis), s.n. S.d. [1821 ?]. 29,5 x 42 cm, échelle approximative 1/600.

Archives municipales, Châtillon-sur-Seine : Non coté

IVR26_20212100330NUC4A

Auteur de l'illustration : Pierre-Marie Barbe-Richaud

Auteur du document reproduit : auteur inconnu

Date de prise de vue : 2021

(c) Région Bourgogne-Franche-Comté, Inventaire du patrimoine
reproduction soumise à autorisation du titulaire des droits d'exploitation



Plan représentant 1° les Hôtels de Ville et de la Sous-Préfecture avec leurs dépendances [...] 27 avril 1826.

Référence du document reproduit :

- **Plan représentant 1° les Hôtels de Ville et de la Sous-Préfecture avec leurs dépendances, ensemble le Jardin public, 2° Une partie du nouveau quartier, 3° La Place du Marché, 4° Et les innovations à apporter tant aux hôtels qu'aux dépendances. 27 avril 1826.**

Plan représentant 1° les Hôtels de Ville et de la Sous-Préfecture avec leurs dépendances, ensemble le Jardin public, 2° Une partie du nouveau quartier, 3° La Place du Marché, 4° Et les innovations à apporter tant aux hôtels qu'aux dépendances. Dessin (plume, lavis), par Tridon. 27 avril 1826. 66,5 x 102,5 cm, 1/250.

Archives municipales, Châtillon-sur-Seine : Non coté

IVR26_20212100326NUC4A

Auteur de l'illustration : Pierre-Marie Barbe-Richaud

Auteur du document reproduit : Simon Tridon

Date de prise de vue : 2021

(c) Région Bourgogne-Franche-Comté, Inventaire du patrimoine
reproduction soumise à autorisation du titulaire des droits d'exploitation



Plan représentant 1° les Hôtels de Ville et de la Sous-Préfecture avec leurs dépendances [... Détail du bâtiment et du jardin potager]. 27 avril 1826.

Référence du document reproduit :

- **Plan représentant 1° les Hôtels de Ville et de la Sous-Préfecture avec leurs dépendances, ensemble le Jardin public, 2° Une partie du nouveau quartier, 3° La Place du Marché, 4° Et les innovations à apporter tant aux hôtels qu'aux dépendances. 27 avril 1826.**

Plan représentant 1° les Hôtels de Ville et de la Sous-Préfecture avec leurs dépendances, ensemble le Jardin public, 2° Une partie du nouveau quartier, 3° La Place du Marché, 4° Et les innovations à apporter tant aux hôtels qu'aux dépendances. Dessin (plume, lavis), par Tridon. 27 avril 1826. 66,5 x 102,5 cm, 1 /250.

Archives municipales, Châtillon-sur-Seine : Non coté

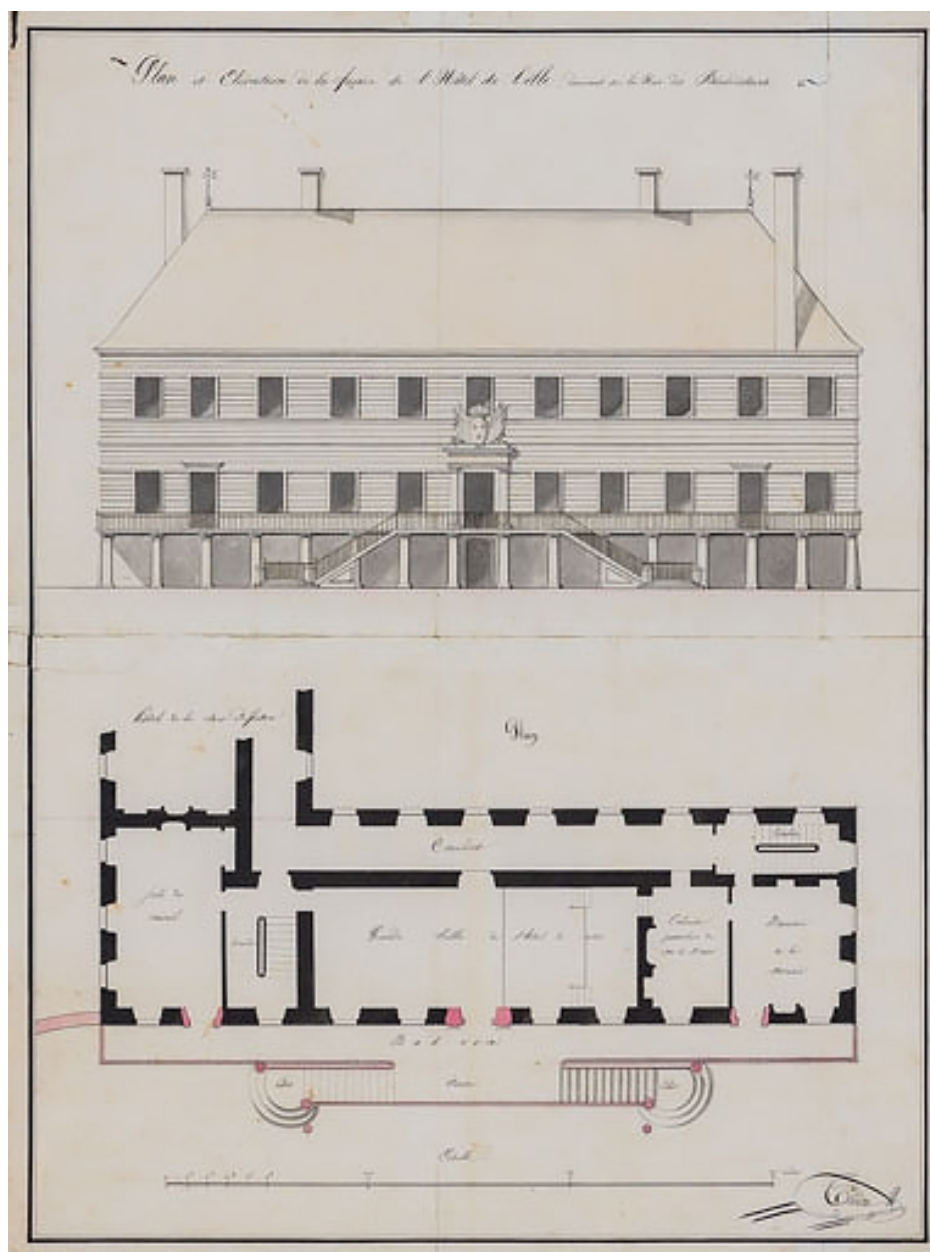
IVR26_20212100331NUC4A

Auteur de l'illustration : Pierre-Marie Barbe-Richaud

Auteur du document reproduit : Simon Tridon

Date de prise de vue : 2021

(c) Région Bourgogne-Franche-Comté, Inventaire du patrimoine
reproduction soumise à autorisation du titulaire des droits d'exploitation



Plan et élévation de la façade de l'Hôtel de Ville, donnant sur la rue des Bénédictines. S.d. [1826].

Référence du document reproduit :

- **Plan et élévation de la façade de l'Hôtel de Ville, donnant sur la rue des Bénédictines. S.d. [1826].**
Plan et élévation de la façade de l'Hôtel de Ville, donnant sur la rue des Bénédictines. Dessin (plume, lavis), par Tridon. S.d. [1826]. 49 x 37 cm, 1/125.
Archives municipales, Châtillon-sur-Seine : Non coté

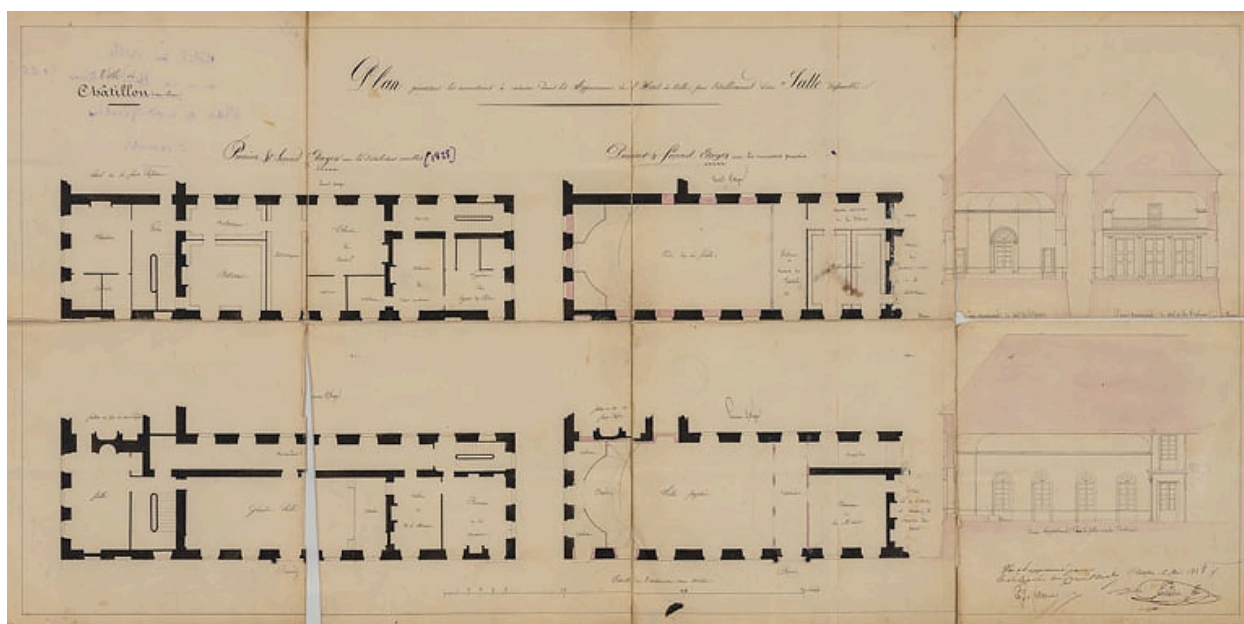
IVR26_20212100327NUC2A

Auteur de l'illustration : Pierre-Marie Barbe-Richaud

Auteur du document reproduit : Simon Tridon

Date de prise de vue : 2021

(c) Région Bourgogne-Franche-Comté, Inventaire du patrimoine
reproduction soumise à autorisation du titulaire des droits d'exploitation



Plan présentant les innovations à exécuter dans les Appartemens de l'Hôtel de ville pour l'établissement d'une Salle d'assemblée. 6 mai 1828.

Référence du document reproduit :

- **Plan présentant les innovations à exécuter dans les Appartemens de l'Hôtel de ville pour l'établissement d'une Salle d'assemblée. 6 mai 1828.**

Plan présentant les innovations à exécuter dans les Appartemens de l'Hôtel de ville pour l'établissement d'une Salle d'assemblée. Dessin (plume, lavis), par Tridon. 6 mai 1828. 40,5 x 83 cm, 1/125.

Archives municipales, Châtillon-sur-Seine : 1 M 5

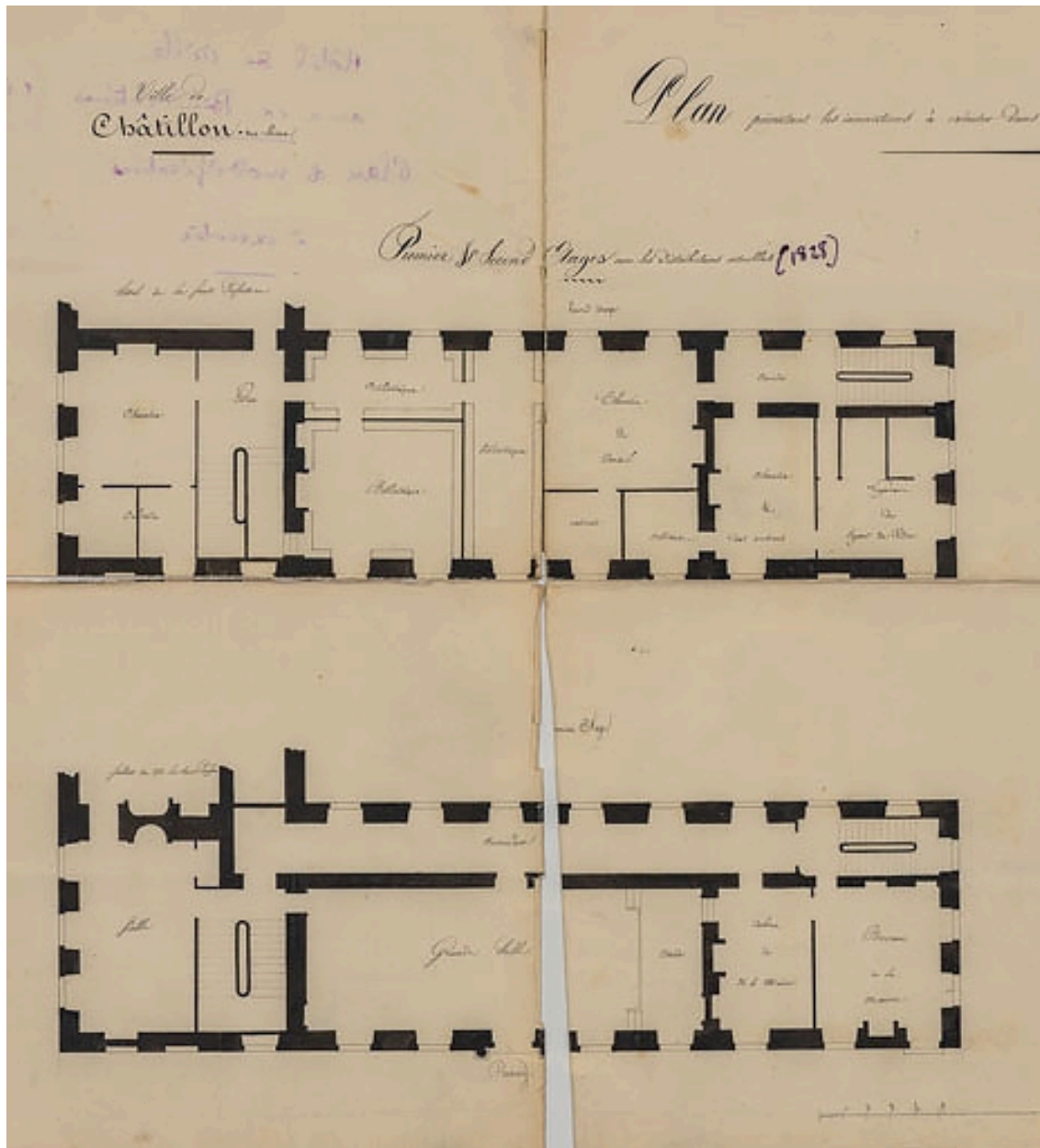
IVR26_20212100334NUC4A

Auteur de l'illustration : Pierre-Marie Barbe-Richaud

Auteur du document reproduit : Simon Tridon

Date de prise de vue : 2021

(c) Région Bourgogne-Franche-Comté, Inventaire du patrimoine
reproduction soumise à autorisation du titulaire des droits d'exploitation



Plan présentant les innovations à exécuter [... Détail :] Premier et seconds étages avec les distribution actuelles. 6 mai 1828.

Référence du document reproduit :

- **Plan présentant les innovations à exécuter dans les Appartemens de l'Hôtel de ville pour l'établissement d'une Salle d'assemblée. 6 mai 1828.**

Plan présentant les innovations à exécuter dans les Appartemens de l'Hôtel de ville pour l'établissement d'une Salle d'assemblée. Dessin (plume, lavis), par Tridon. 6 mai 1828. 40,5 x 83 cm, 1/125.

Archives municipales, Châtillon-sur-Seine : 1 M 5

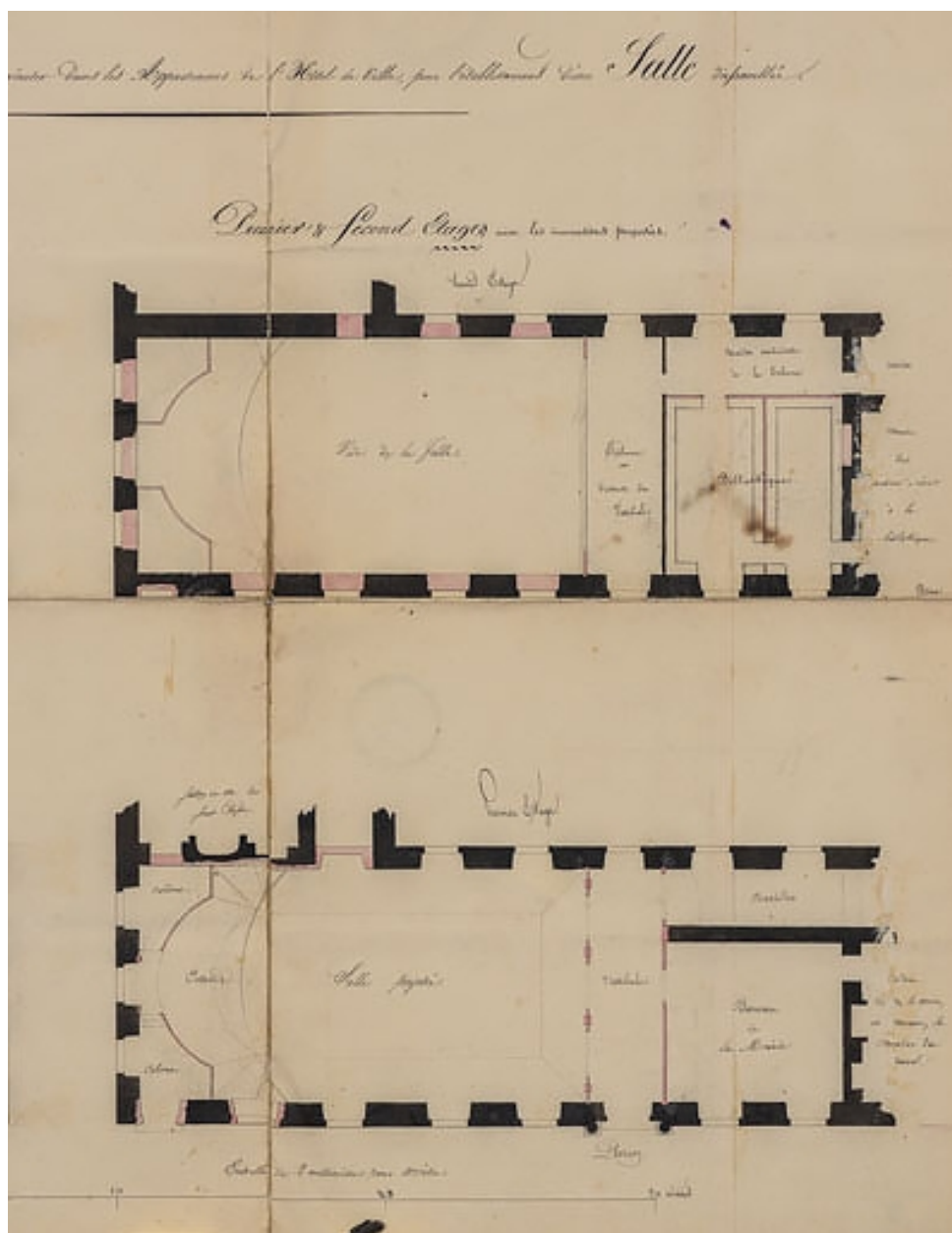
IVR26_20212100335NUC2A

Auteur de l'illustration : Pierre-Marie Barbe-Richaud

Auteur du document reproduit : Simon Tridon

Date de prise de vue : 2021

(c) Région Bourgogne-Franche-Comté, Inventaire du patrimoine
reproduction soumise à autorisation du titulaire des droits d'exploitation



Plan présentant les innovations à exécuter [... Détail :] Premier et seconds étages avec les innovations proposées. 6 mai 1828.

Référence du document reproduit :

- **Plan présentant les innovations à exécuter dans les Appartemens de l'Hôtel de ville pour l'établissement d'une Salle d'assemblée. 6 mai 1828.**

Plan présentant les innovations à exécuter dans les Appartemens de l'Hôtel de ville pour l'établissement d'une Salle d'assemblée. Dessin (plume, lavis), par Tridon. 6 mai 1828. 40,5 x 83 cm, 1/125.

Archives municipales, Châtillon-sur-Seine : 1 M 5

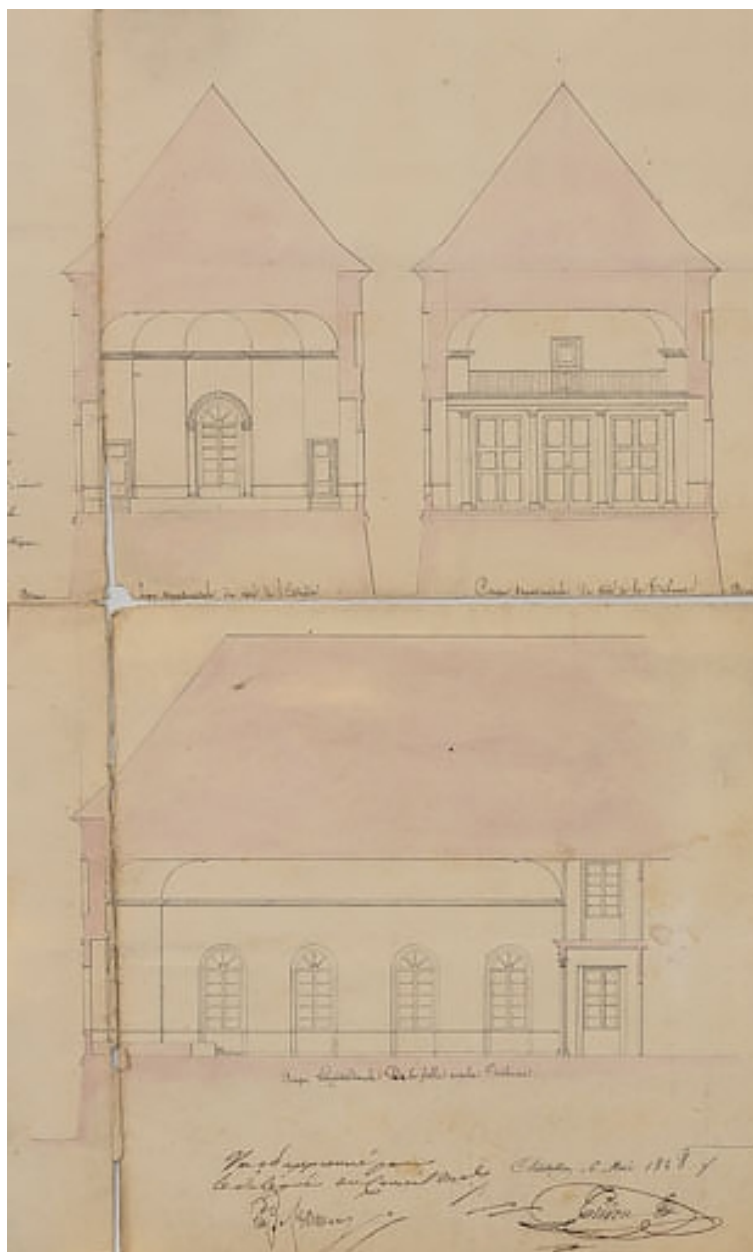
IVR26_20212100336NUC4A

Auteur de l'illustration : Pierre-Marie Barbe-Richaud

Auteur du document reproduit : Simon Tridon

Date de prise de vue : 2021

(c) Région Bourgogne-Franche-Comté, Inventaire du patrimoine
reproduction soumise à autorisation du titulaire des droits d'exploitation



Plan présentant les innovations à exécuter [... Détail : coupes]. 6 mai 1828.

Référence du document reproduit :

- **Plan présentant les innovations à exécuter dans les Appartemens de l'Hôtel de ville pour l'établissement d'une Salle d'assemblée. 6 mai 1828.**

Plan présentant les innovations à exécuter dans les Appartemens de l'Hôtel de ville pour l'établissement d'une Salle d'assemblée. Dessin (plume, lavis), par Tridon. 6 mai 1828. 40,5 x 83 cm, 1/125.

Archives municipales, Châtillon-sur-Seine : 1 M 5

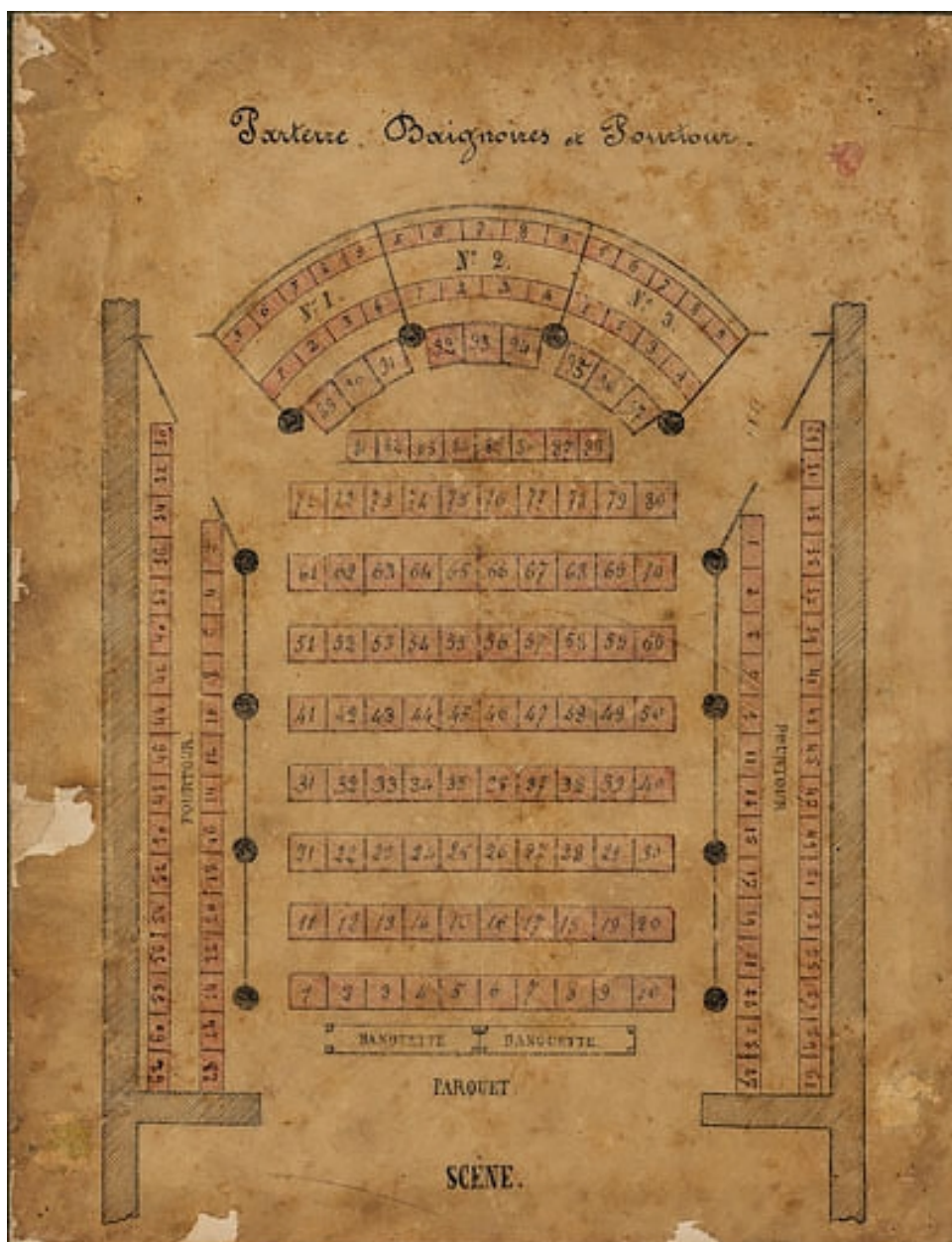
IVR26_20212100337NUC2A

Auteur de l'illustration : Pierre-Marie Barbe-Richaud

Auteur du document reproduit : Simon Tridon

Date de prise de vue : 2021

(c) Région Bourgogne-Franche-Comté, Inventaire du patrimoine
reproduction soumise à autorisation du titulaire des droits d'exploitation



Parterre, Baignoires et Pourtour. S.d. [4e quart 19e siècle ?].

Référence du document reproduit :

- **Parterre, Baignoires et Pourtour. S.d. [4e quart 19e siècle ?].**
Parterre, Baignoires et Pourtour. Dessin (plume), s.n. S.d. [4e quart 19e siècle ?]. 31 x 24 cm, sans échelle.
Archives municipales, Châtillon-sur-Seine : 1 M 7

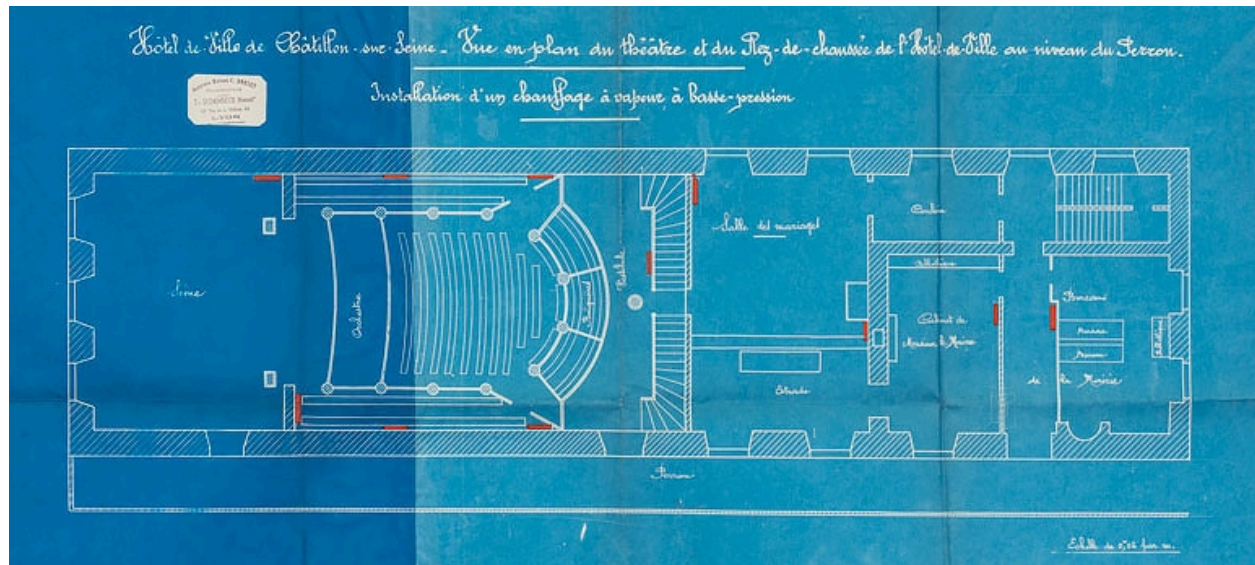
IVR26_20212100338NUC2A

Auteur de l'illustration : Pierre-Marie Barbe-Richaud

Auteur du document reproduit : auteur inconnu

Date de prise de vue : 2021

(c) Région Bourgogne-Franche-Comté, Inventaire du patrimoine
reproduction soumise à autorisation du titulaire des droits d'exploitation



Hôtel de Ville de Châtillon-sur-Seine. Vue en plan du théâtre et du Rez-de-chaussée de l'Hôtel-de-Ville au niveau du Perron. Installation d'un chauffage à vapeur à basse-pression. S.d. [4e quart 19e siècle].

Référence du document reproduit :

- **Hôtel de Ville de Châtillon-sur-Seine. Vue en plan du théâtre et du Rez-de-chaussée de l'Hôtel-de-Ville au niveau du Perron. Installation d'un chauffage à vapeur à basse-pression. S.d. [4e quart 19e siècle].**

Hôtel de Ville de Châtillon-sur-Seine. Vue en plan du théâtre et du Rez-de-chaussée de l'Hôtel-de-Ville au niveau du Perron. Installation d'un chauffage à vapeur à basse-pression. Tirage bleu, par L. Drogoz. S.d. [4e quart 19e siècle]. 39 x 50,5 cm, 1/50.

Archives municipales, Châtillon-sur-Seine : 1 M 6

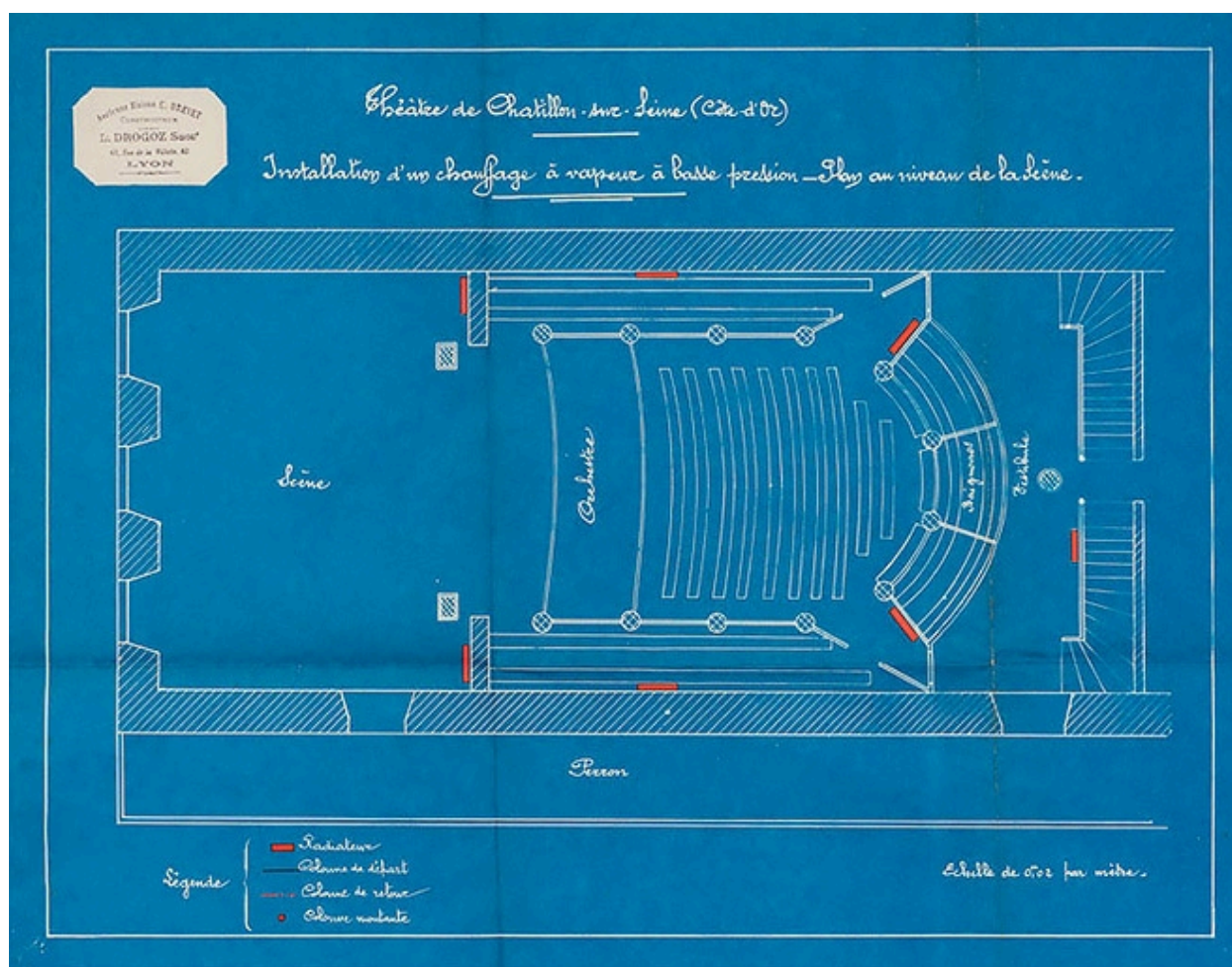
IVR26_20212100340NUC2A

Auteur de l'illustration : Pierre-Marie Barbe-Richaud

Auteur du document reproduit : L. Drogoz

Date de prise de vue : 2021

(c) Région Bourgogne-Franche-Comté, Inventaire du patrimoine
reproduction soumise à autorisation du titulaire des droits d'exploitation



Théâtre de Châtillon-sur-Seine (Côte-d'Or). Installation d'un chauffage à vapeur à basse pression - Plan au niveau de la scène. S.d. [4e quart 19e siècle].

Référence du document reproduit :

- **Théâtre de Châtillon-sur-Seine (Côte-d'Or). Installation d'un chauffage à vapeur à basse pression - Plan au niveau de la scène. S.d. [4e quart 19e siècle].**
Théâtre de Châtillon-sur-Seine (Côte-d'Or). Installation d'un chauffage à vapeur à basse pression - Plan au niveau de la scène. Tirage bleu, par L. Drogoz. S.d. [4e quart 19e siècle]. 39 x 50,5 cm, 1/50.
Archives municipales, Châtillon-sur-Seine : 1 M 6

IVR26_20212100339NUC2A

Auteur de l'illustration : Pierre-Marie Barbe-Richaud

Auteur du document reproduit : L. Drogoz

Date de prise de vue : 2021

(c) Région Bourgogne-Franche-Comté, Inventaire du patrimoine
reproduction soumise à autorisation du titulaire des droits d'exploitation



Vue d'ensemble en 1996.

IVR26_19962100763XA

Auteur de l'illustration : Michel Rosso

(c) Région Bourgogne-Franche-Comté, Inventaire du patrimoine
reproduction soumise à autorisation du titulaire des droits d'exploitation



Elévations antérieure et latérale en 1996.

IVR26_19922102995V

Auteur de l'illustration : Jean-Luc Duthu

(c) Région Bourgogne-Franche-Comté, Inventaire du patrimoine
reproduction soumise à autorisation du titulaire des droits d'exploitation



Elévations postérieure et latérale en 1996.

IVR26_19922102996X

Auteur de l'illustration : Jean-Luc Duthu

(c) Région Bourgogne-Franche-Comté, Inventaire du patrimoine
reproduction soumise à autorisation du titulaire des droits d'exploitation



Salle de spectacle en 1996 : vue d'ensemble.

IVR26_19962100766XA

Auteur de l'illustration : Michel Rosso

(c) Région Bourgogne-Franche-Comté, Inventaire du patrimoine
reproduction soumise à autorisation du titulaire des droits d'exploitation



Salle de spectacle en 1996 : vue d'ensemble (cadrage vertical).

IVR26_19962100765XA

Auteur de l'illustration : Michel Rosso

(c) Région Bourgogne-Franche-Comté, Inventaire du patrimoine
reproduction soumise à autorisation du titulaire des droits d'exploitation



Salle de spectacle en 1996 : colonnette.

IVR26_19962100768XA

Auteur de l'illustration : Michel Rosso

(c) Région Bourgogne-Franche-Comté, Inventaire du patrimoine
reproduction soumise à autorisation du titulaire des droits d'exploitation



Salle de spectacle en 1996 : mécanisme du lustre (dans le comble). Ce mécanisme a été supprimé après 1996.

IVR26_19962100770XA

Auteur de l'illustration : Michel Rosso

(c) Région Bourgogne-Franche-Comté, Inventaire du patrimoine
reproduction soumise à autorisation du titulaire des droits d'exploitation



Vue d'ensemble, depuis le sud. Aile nord à gauche, aile est à droite.

IVR26_20212100371NUC4A

Auteur de l'illustration : Pierre-Marie Barbe-Richaud

Date de prise de vue : 2021

(c) Région Bourgogne-Franche-Comté, Inventaire du patrimoine
reproduction soumise à autorisation du titulaire des droits d'exploitation



Vue d'ensemble, depuis l'ouest : aile nord.

IVR26_20212100393NUC4A

Auteur de l'illustration : Pierre-Marie Barbe-Richaud

Date de prise de vue : 2021

(c) Région Bourgogne-Franche-Comté, Inventaire du patrimoine
reproduction soumise à autorisation du titulaire des droits d'exploitation



Vue d'ensemble, depuis l'est : extension et aile est.

IVR26_20212100357NUC4A

Auteur de l'illustration : Pierre-Marie Barbe-Richaud

Date de prise de vue : 2021

(c) Région Bourgogne-Franche-Comté, Inventaire du patrimoine
reproduction soumise à autorisation du titulaire des droits d'exploitation



Extension de l'aile est.

IVR26_20212100372NUC4A

Auteur de l'illustration : Pierre-Marie Barbe-Richaud

Date de prise de vue : 2021

(c) Région Bourgogne-Franche-Comté, Inventaire du patrimoine
reproduction soumise à autorisation du titulaire des droits d'exploitation



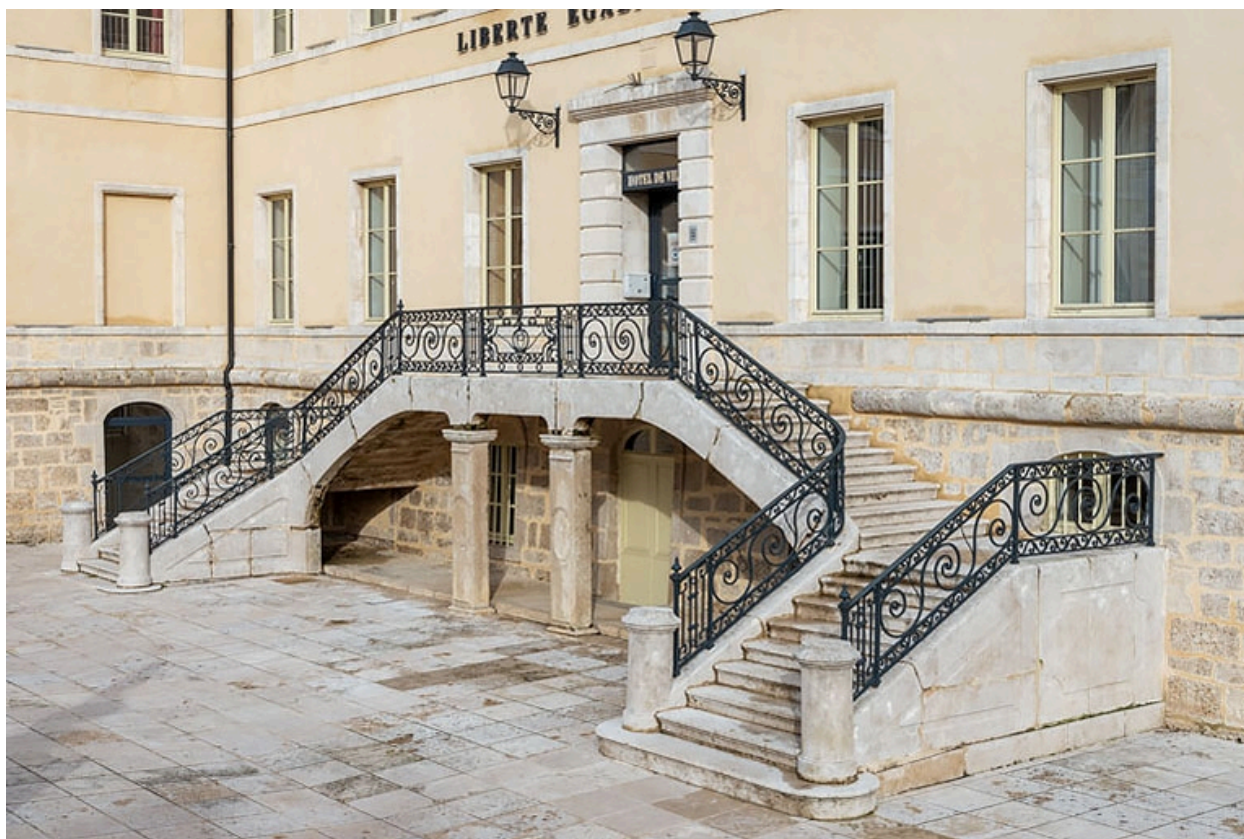
Aile est : façade antérieure.

IVR26_20212100369NUC4A

Auteur de l'illustration : Pierre-Marie Barbe-Richaud

Date de prise de vue : 2021

(c) Région Bourgogne-Franche-Comté, Inventaire du patrimoine
reproduction soumise à autorisation du titulaire des droits d'exploitation



Aile est, façade antérieure : escalier.

IVR26_20212100375NUC4A

Auteur de l'illustration : Pierre-Marie Barbe-Richaud

Date de prise de vue : 2021

(c) Région Bourgogne-Franche-Comté, Inventaire du patrimoine
reproduction soumise à autorisation du titulaire des droits d'exploitation



Aile est, façade antérieure : escalier, volée de gauche.

IVR26_20212100359NUC4A

Auteur de l'illustration : Pierre-Marie Barbe-Richaud

Date de prise de vue : 2021

(c) Région Bourgogne-Franche-Comté, Inventaire du patrimoine
reproduction soumise à autorisation du titulaire des droits d'exploitation



Aile est, façade antérieure : escalier, volée de droite.

IVR26_20212100373NUC4A

Auteur de l'illustration : Pierre-Marie Barbe-Richaud

Date de prise de vue : 2021

(c) Région Bourgogne-Franche-Comté, Inventaire du patrimoine
reproduction soumise à autorisation du titulaire des droits d'exploitation



Aile est, façade antérieure : escalier, rampe d'appui de la volée de droite.

IVR26_20212100374NUC4A

Auteur de l'illustration : Pierre-Marie Barbe-Richaud

Date de prise de vue : 2021

(c) Région Bourgogne-Franche-Comté, Inventaire du patrimoine
reproduction soumise à autorisation du titulaire des droits d'exploitation



Aile est, façade antérieure : lucarne centrale.

IVR26_20212100411NUC4A

Auteur de l'illustration : Pierre-Marie Barbe-Richaud

Date de prise de vue : 2021

(c) Région Bourgogne-Franche-Comté, Inventaire du patrimoine
reproduction soumise à autorisation du titulaire des droits d'exploitation



Aile est, façade antérieure : date 1667 sur la lucarne centrale.

IVR26_20212100370NUC2A

Auteur de l'illustration : Pierre-Marie Barbe-Richaud

Date de prise de vue : 2021

(c) Région Bourgogne-Franche-Comté, Inventaire du patrimoine
reproduction soumise à autorisation du titulaire des droits d'exploitation



Aile est : couloir voûté desservant le rez-de-chaussée.

IVR26_20212100412NUC4A

Auteur de l'illustration : Pierre-Marie Barbe-Richaud

Date de prise de vue : 2021

(c) Région Bourgogne-Franche-Comté, Inventaire du patrimoine
reproduction soumise à autorisation du titulaire des droits d'exploitation



Aile est : salle voûtée au rez-de-chaussée ("salle des Bénédictines").

IVR26_20212100413NUC4A

Auteur de l'illustration : Pierre-Marie Barbe-Richaud

Date de prise de vue : 2021

(c) Région Bourgogne-Franche-Comté, Inventaire du patrimoine
reproduction soumise à autorisation du titulaire des droits d'exploitation



Aile nord : façade latérale droite.

IVR26_20212100376NUC4A

Auteur de l'illustration : Pierre-Marie Barbe-Richaud

Date de prise de vue : 2021

(c) Région Bourgogne-Franche-Comté, Inventaire du patrimoine
reproduction soumise à autorisation du titulaire des droits d'exploitation



Aile nord : façade antérieure, de trois quarts gauche.

IVR26_20212100395NUC4A

Auteur de l'illustration : Pierre-Marie Barbe-Richaud

Date de prise de vue : 2021

(c) Région Bourgogne-Franche-Comté, Inventaire du patrimoine
reproduction soumise à autorisation du titulaire des droits d'exploitation



Aile nord, façade antérieure : escalier.

IVR26_20212100394NUC4A

Auteur de l'illustration : Pierre-Marie Barbe-Richaud

Date de prise de vue : 2021

(c) Région Bourgogne-Franche-Comté, Inventaire du patrimoine
reproduction soumise à autorisation du titulaire des droits d'exploitation



Aile nord, façade antérieure : départ de l'escalier et colonnes doriques supportant le balcon.

IVR26_20212100396NUC4A

Auteur de l'illustration : Pierre-Marie Barbe-Richaud

Date de prise de vue : 2021

(c) Région Bourgogne-Franche-Comté, Inventaire du patrimoine
reproduction soumise à autorisation du titulaire des droits d'exploitation



Aile nord : salle de spectacle, vue depuis le cadre de scène.

IVR26_20212100401NUC4A

Auteur de l'illustration : Pierre-Marie Barbe-Richaud

Date de prise de vue : 2021

(c) Région Bourgogne-Franche-Comté, Inventaire du patrimoine
reproduction soumise à autorisation du titulaire des droits d'exploitation



Aile nord : salle de spectacle, vers le cadre de scène.

IVR26_20212100402NUC4A

Auteur de l'illustration : Pierre-Marie Barbe-Richaud

Date de prise de vue : 2021

(c) Région Bourgogne-Franche-Comté, Inventaire du patrimoine
reproduction soumise à autorisation du titulaire des droits d'exploitation



Aile nord, salle de spectacle : vue plongeante sur les loges à la française.

IVR26_20212100406NUC4A

Auteur de l'illustration : Pierre-Marie Barbe-Richaud

Date de prise de vue : 2021

(c) Région Bourgogne-Franche-Comté, Inventaire du patrimoine
reproduction soumise à autorisation du titulaire des droits d'exploitation



Aile nord, salle de spectacle : loges à la française du 1er balcon..

IVR26_20212100404NUC4A

Auteur de l'illustration : Pierre-Marie Barbe-Richaud

Date de prise de vue : 2021

(c) Région Bourgogne-Franche-Comté, Inventaire du patrimoine
reproduction soumise à autorisation du titulaire des droits d'exploitation



Aile nord, salle de spectacle : chapiteaux de colonnes du rez-de-chaussée.

IVR26_20212100408NUC4A

Auteur de l'illustration : Pierre-Marie Barbe-Richaud

Date de prise de vue : 2021

(c) Région Bourgogne-Franche-Comté, Inventaire du patrimoine
reproduction soumise à autorisation du titulaire des droits d'exploitation



Aile nord, salle de spectacle : lustre (1894).

IVR26_20212100405NUC4A

Auteur de l'illustration : Pierre-Marie Barbe-Richaud

Date de prise de vue : 2021

(c) Région Bourgogne-Franche-Comté, Inventaire du patrimoine
reproduction soumise à autorisation du titulaire des droits d'exploitation



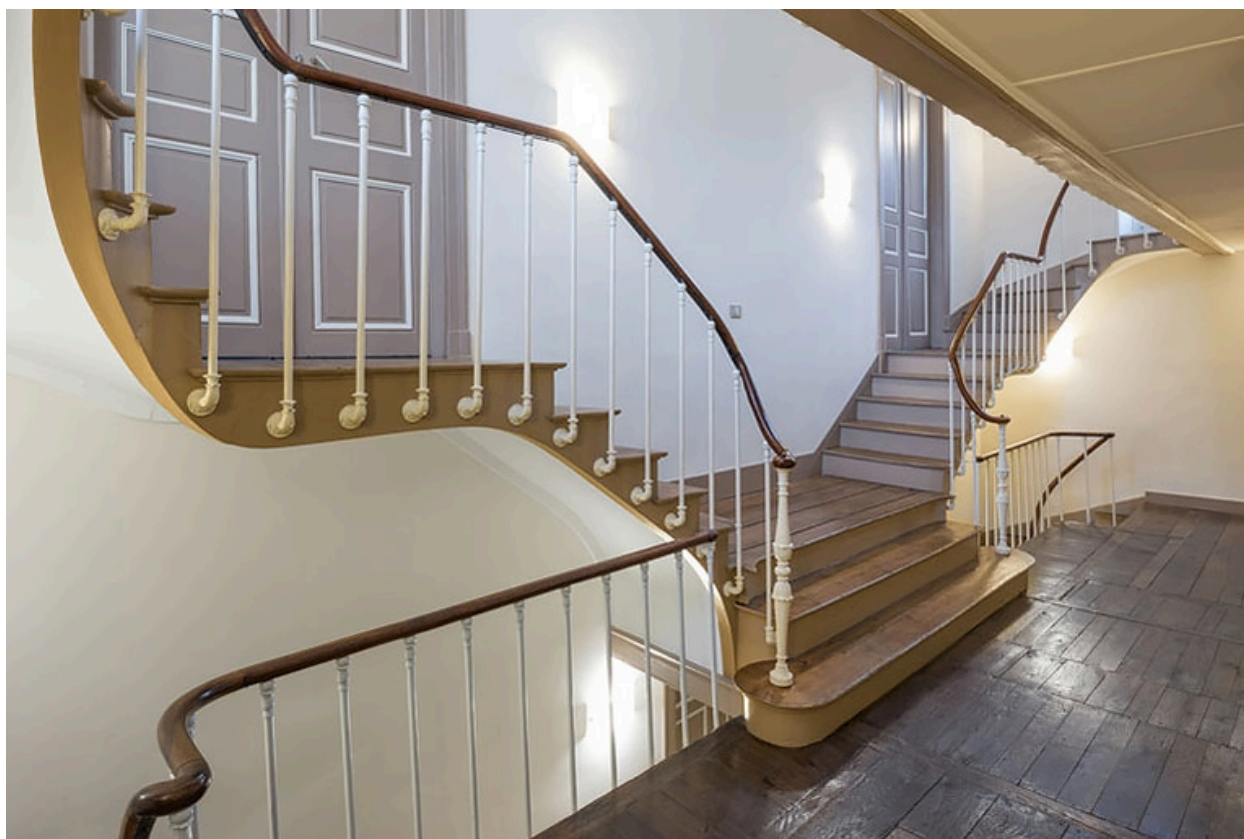
Aile nord, salle de spectacle : lustre, vu en contre-plongée.

IVR26_20212100407NUC2A

Auteur de l'illustration : Pierre-Marie Barbe-Richaud

Date de prise de vue : 2021

(c) Région Bourgogne-Franche-Comté, Inventaire du patrimoine
reproduction soumise à autorisation du titulaire des droits d'exploitation



Aile nord, salle de spectacle : escalier au 1er palier.

IVR26_20212100409NUC4A

Auteur de l'illustration : Pierre-Marie Barbe-Richaud

Date de prise de vue : 2021

(c) Région Bourgogne-Franche-Comté, Inventaire du patrimoine
reproduction soumise à autorisation du titulaire des droits d'exploitation



Aile nord, salle de spectacle : escalier au 2e palier.

IVR26_20212100410NUC4A

Auteur de l'illustration : Pierre-Marie Barbe-Richaud

Date de prise de vue : 2021

(c) Région Bourgogne-Franche-Comté, Inventaire du patrimoine
reproduction soumise à autorisation du titulaire des droits d'exploitation



Aile nord : escalier dans l'angle sud-ouest.

IVR26_20212100414NUC4A

Auteur de l'illustration : Pierre-Marie Barbe-Richaud

Date de prise de vue : 2021

(c) Région Bourgogne-Franche-Comté, Inventaire du patrimoine
reproduction soumise à autorisation du titulaire des droits d'exploitation



Aile nord : rampe d'appui de l'escalier dans l'angle sud-ouest.

IVR26_20212100415NUC4A

Auteur de l'illustration : Pierre-Marie Barbe-Richaud

Date de prise de vue : 2021

(c) Région Bourgogne-Franche-Comté, Inventaire du patrimoine
reproduction soumise à autorisation du titulaire des droits d'exploitation



Ecuries.

IVR26_20212100358NUC4A

Auteur de l'illustration : Pierre-Marie Barbe-Richaud

Date de prise de vue : 2021

(c) Région Bourgogne-Franche-Comté, Inventaire du patrimoine
reproduction soumise à autorisation du titulaire des droits d'exploitation