

Bourgogne, Yonne
Auxerre
15 avenue 4ème régiment d'infanterie

centre paroissial Sainte-Thérèse des Rosoirs

Références du dossier

Numéro de dossier : IA89002175

Date de l'enquête initiale : 2025

Date(s) de rédaction : 2025

Cadre de l'étude : enquête thématique régionale patrimoine religieux du 20e siècle en Bourgogne-Franche-Comté

Degré d'étude : étudié

Désignation

Dénomination : centre paroissial

Vocable : Sainte-Thérèse

Parties constituantes non étudiées : presbytère

Compléments de localisation

Milieu d'implantation : en ville

Références cadastrales : 2025, EP, 305

Historique

Présentée le 18 novembre 1953, l'ébauche du quartier des Rosoirs répond aux attentes du ministère de la Reconstruction en projetant, au nord d'Auxerre, 500 nouveaux logements répartis entre habitat collectif et pavillonnaire, sept magasins et une chapelle. Les terrains sont acquis en septembre 1954 et le chantier démarre un an plus tard. Dès 1957, un groupe de laïcs se réunit autour de l'abbé Morel, archiprêtre de la cathédrale d'Auxerre, afin de constituer l'association « Les amis des nouvelles églises d'Auxerre » dont l'objectif est de travailler à la construction de plusieurs églises et d'en trouver les financements. La rétrocession d'une parcelle de terrain de 2850 m² placée au cœur des immeubles collectifs rend possible ce projet d'église au sein des Rosoirs. J. Birckner, architecte à Villemonble, a été recommandé à l'abbé Morel. Il assiste l'association pendant cette période de réflexion et réalise un ensemble de dessins et de plans distribués aux membres de l'association le 23 octobre 1957. Une maquette de ce projet est présentée lors des soirées cinéma caritatives organisées les 11 et 12 janvier 1958 au caveau de Bourgogne. Pourtant, en février, une rencontre avec le Révérend-père Capellades, alors directeur de la revue *l'Art sacré*, provoque un retournement de situation : il encourage vivement l'association à consulter un jeune architecte qu'il juge prometteur afin de comparer financièrement et techniquement les différentes solutions. La rencontre avec l'architecte Pierre Prunet a lieu le 11 février. L'association lui fournit un programme très précis rédigé par leurs soins. Elle souhaite voir ce lieu endosser le rôle de lien communautaire pour ce quartier dans lequel les premiers habitants commencent à emménager en janvier 1958. Aussi, elle préconise une architecture sobre et sincère, techniquement simple et à la portée des entreprises locales, voire pouvant donner lieu à un chantier impliquant les habitants. Cette volonté de dépouillement trouve aussi sa justification dans la nécessité de construire des édifices à un prix raisonnable. En effet, trois autres constructions sont également en projet à Auxerre ([le centre paroissial Notre-Dame de Lourdes, devenu Sainte-Geneviève](#) ; [le centre paroissial Saint-Marse - Saint-Gervais](#), et une salle de catéchisme dans le quartier des Conches). Les plans dessinés par Pierre Prunet en juillet 1958 sont joints à la demande de permis de construire déposée le 2 août et validée le 21 novembre. Entre-temps, les travaux de terrassement ont lieu afin de permettre à l'archevêque de Sens et évêque d'Auxerre, Monseigneur Lamy, de bénir la première pierre du centre paroissial le 5 octobre. Si le presbytère est aujourd'hui encore habité, l'église n'accueille plus de public. Les salles paroissiales restent occupées par l'association paroissiale afin d'y conserver le mobilier vendu lors de vide-greniers.

Dates : 1958 (daté par source)

Auteur(s) de l'oeuvre : Pierre Prunet (architecte, attribution par travaux historiques)

Description

Situé sur un grand terrain enherbé, le centre paroissial est entouré au nord et à l'est par de longs immeubles de moyenne hauteur, au sud et à l'ouest par de l'habitat pavillonnaire. Il est constitué d'un presbytère et d'une église abritant dans son étage de soubassement des salles paroissiales. Les entrées de l'église et du presbytère sont reliées par un porche. Les murs du presbytère sont en béton et reçoivent un parement en pierre entre chaque baie. Un toit à longs pans et croupes droites est couvert de tuiles plates. L'angle nord-ouest est occupé par les sanitaires de l'église. L'espace intérieur se divise entre un vestibule menant aux sanitaires, à la cuisine, à un escalier qui dessert les combles et le sous-sol, et à une salle de séjour sur laquelle s'ouvrent deux chambres et un bureau.

Éléments descriptifs

Matériau(x) du gros-oeuvre, mise en oeuvre et revêtement : béton ; pan de béton armé ; parement ;

Matériau(x) de couverture : tuile plate

Plan : plan rectangulaire régulier

Étage(s) ou vaisseau(x) : sous-sol, rez-de-chaussée, étage de comble

Type(s) de couverture : toit à longs pans, croupe

Escaliers : escalier demi-hors-oeuvre : escalier droit, en maçonnerie ; escalier dans-oeuvre

Statut, intérêt et protection

Intérêt de l'oeuvre : à signaler

Statut de la propriété : propriété d'une association culturelle

Références documentaires

Documents d'archive

- **Archives historiques du diocèse de Sens et d'Auxerre, Auxerre : non coté. Archives de l'association des Amis des nouvelles églises d'Auxerre. [1958-1982].**
Archives historiques du diocèse de Sens et d'Auxerre, Auxerre : non coté. *Archives de l'association des Amis des nouvelles églises d'Auxerre*. [1958-1982]. Eglises Sainte-Thérèse, Sainte-Geneviève, Saint-Marse - Saint-Gervais.
Archives historiques du diocèse de Sens et d'Auxerre, Auxerre : non coté
- **Archives municipales, Auxerre :1 PC 1350. Église Saint-Thérèse des Rosoires : Permis de construire. [1958].**
Archives municipales, Auxerre :1 PC 1350. *Église Saint-Thérèse des Rosoires : Permis de construire*. [1958].
Archives municipales, Auxerre : 1 PC 1350
- **Archives municipales, Auxerre : BN 774/7. Église Saint-Thérèse des Rosoires : coupures de presse, correspondance. [1957-1960].**
Archives municipales, Auxerre : BN 774/7. *Église Saint-Thérèse des Rosoires : coupures de presse, correspondance*. [1957-1960].
Archives municipales, Auxerre : BN 774/7
- **Archives historiques du diocèse de Sens et Auxerre : non coté. Auxerre a besoin de trois nouvelles églises. [1958 env.]**
Archives historiques du diocèse de Sens et Auxerre : non coté. *Auxerre a besoin de trois nouvelles églises*. Imprimé recto-verso noir et blanc / Les amis des nouvelles églises d'Auxerre. Imprimerie Moderne. PL. Robillard. Auxerre. [1958 env.]
Archives historiques du diocèse de Sens et d'Auxerre, Auxerre : non coté
- **Archives historiques du diocèse de Sens et Auxerre : non coté. Les nouvelles églises d'Auxerre. [1965].**
Archives historiques du diocèse de Sens et Auxerre : non coté. *Les nouvelles églises d'Auxerre*. Imprimé recto-verso, en couleur / par Monseigneur Stourm, archevêque de Sens, évêque d'Auxerre (directeur de publication). Verso. [1965].
Archives historiques du diocèse de Sens et d'Auxerre, Auxerre : non coté.

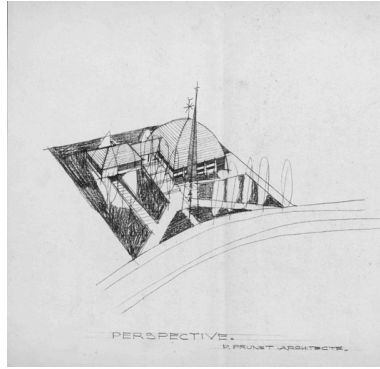
Documents figurés

- **Perspective [Dessin en perspective du centre paroissial Sainte-Thérèse des Rosoirs]. [1958].**
Perspective [Dessin en perspective du centre paroissial Sainte-Thérèse des Rosoirs]. Impression sur papier, par Pierre Prunet. [1958]. 31 x 31 cm.
Archives historiques du diocèse de Sens et d'Auxerre, Auxerre : non coté
- **Façade sur rue [élévation de la façade antérieure de l'église Sainte-Thérèse des Rosoirs]. [1958]. 31 x 31 cm. 1/200.**
Façade sur rue [élévation de la façade antérieure de l'église Sainte-Thérèse des Rosoirs]. Impression sur papier, par Pierre Prunet. [1958]. 31 x 31 cm. 1/200.
Archives historiques du diocèse de Sens et d'Auxerre, Auxerre : non coté
- **Coupe sur la diagonale [Coupe sur l'axe diagonal de l'église Sainte-Thérèse des Rosoirs]. [1958].**
Coupe sur la diagonale [Coupe sur l'axe diagonal de l'église Sainte-Thérèse des Rosoirs]. Impression sur papier, par Pierre Prunet. [1958]. 31 x 31 cm. 1/200.
Archives historiques du diocèse de Sens et d'Auxerre, Auxerre : non coté
- **Plan des rez-de-chaussée. [1958].**
Plan des rez-de-chaussée [église Sainte-Thérèse des Rosoirs]. Impression sur papier, par Pierre Prunet. [1958]. 31 x 31 cm. 1/200.
Archives historiques du diocèse de Sens et d'Auxerre, Auxerre : non coté.
- **Plan des sous-sols [église Sainte-Thérèse des Rosoirs]. [1958].**
Plan des sous-sols [église Sainte-Thérèse des Rosoirs]. Impression sur papier, par Pierre Prunet. [1958]. 31 x 31 cm. 1/200.
Archives historiques du diocèse de Sens et d'Auxerre, Auxerre : non coté
- **[Vue intérieure de l'église Sainte-Thérèse en direction du chœur]. [1958].**
[Vue intérieure de l'église Sainte-Thérèse en direction du chœur]. Impression sur papier, par [Pierre Prunet]. [1958]. 78 x 30 cm.
Archives historiques du diocèse de Sens et d'Auxerre, Auxerre : non coté
- **[Maquette de l'église Sainte-Thérèse]. [1958].**
[Maquette de l'église Sainte-Thérèse]. Photographie en noir et blanc, par [s.n.]. [1958].
Archives historiques du diocèse de Sens et d'Auxerre, Auxerre : non coté
- **[Église Sainte-Thérèse en construction]. [1958].**
[Église Sainte-Thérèse en construction]. Photographie Noir et blanc, par [s.n.]. [1958].
Archives historiques du diocèse de Sens et d'Auxerre, Auxerre : non coté
- **[Église Sainte-Thérèse en construction : pose de la charpente]. [1958].**
[Église Sainte-Thérèse en construction : pose de la charpente]. Photographie Noir et blanc, par [s.n.]. [1958].
Archives historiques du diocèse de Sens et d'Auxerre, Auxerre : non coté

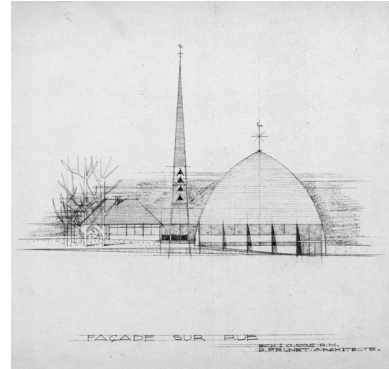
Illustrations



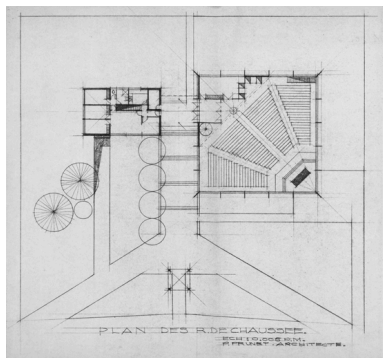
Plan masse et de situation,
extrait cadastral de la Direction
Générale des Finances Publiques
(DGFIP) 2022, échelle 1/1000e.
Dess. Aline Thomas
IVR26_20258900141NUDA



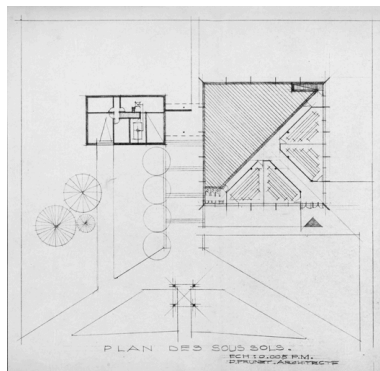
Dessin en perspective, 1958.
Autr. Pierre Prunet, Phot.
Pierre-Marie Barbe-Richaud
IVR26_20238900709NUC2A



Dessin de la façade, 1958.
Autr. Pierre Prunet, Phot.
Pierre-Marie Barbe-Richaud
IVR26_20238900712NUC2A



Plan du rez-de-chaussée, 1958.
Autr. Pierre Prunet, Phot.
Pierre-Marie Barbe-Richaud
IVR26_20238900710NUC2A



Plan du sous-sol, 1958.
Autr. Pierre Prunet, Phot.
Pierre-Marie Barbe-Richaud
IVR26_20238900711NUC2A



Maquette photographiée
avec les immeubles collectifs
en arrière-plan, 1958.
Phot. Pierre-Marie Barbe-
Richaud, Autr. Lambla
IVR26_20238900732NUC2A



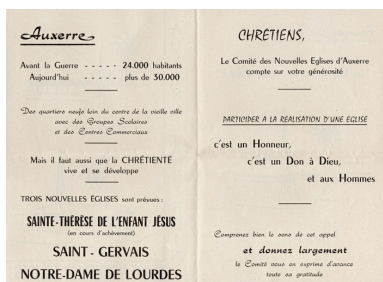
Les nouvelles église
d'Auxerre, recto, 1965.
Phot. Pierre-Marie Barbe-Richaud
IVR26_20238900702NUC4A



Les nouvelles église
d'Auxerre, verso, 1965.
Phot. Pierre-Marie Barbe-Richaud
IVR26_20238900703NUC4A



Dépliant publicitaire d'appel aux
dons : en haut à droite, l'église
Sainte-Thérèse des Rosoirs. 1959.
Phot. Pierre-Marie Barbe-Richaud
IVR26_20238900754NUC4A



Dépliant publicitaire d'appel
aux dons, verso, 1959.



Vue d'ensemble.
Phot. Jean-Luc Duthu
IVR26_20008900132ZA



Centre paroissial. Vue de trois-
quarts depuis le sud-ouest. Au
premier plan, le presbytère.

Phot. Pierre-Marie Barbe-Richaud
IVR26_20238900755NUC4A



Centre paroissial. Vue
d'ensemble de trois quarts.
Phot. Pierre-Marie Barbe-Richaud
IVR26_20258900022NUC4A



Centre paroissial. Vue d'ensemble.
Phot. Pierre-Marie Barbe-Richaud
IVR26_20258900079NUC4A

Phot. Pierre-Marie Barbe-Richaud
IVR26_20258900020NUC4A



Eglise. Vue de trois
quarts depuis l'est.
Phot. Pierre-Marie Barbe-Richaud
IVR26_20258900019NUC4A

Dossiers liés

Oeuvre(s) partie(s) constituante(s) étudiée(s) : église paroissiale Sainte-Thérèse des Rosoirs (IA89000887) Bourgogne, Yonne, Auxerre, 15 avenue 4ème régiment d'infanterie

Dossiers de synthèse :

patrimoine religieux du 20e siècle en Bourgogne-Franche-Comté (IA00141462)

Oeuvre(s) contenue(s) :

Auteur(s) du dossier : Jo-Ann Campion

Copyright(s) : (c) Région Bourgogne-Franche-Comté, Inventaire du patrimoine

A Église
B Presbytère



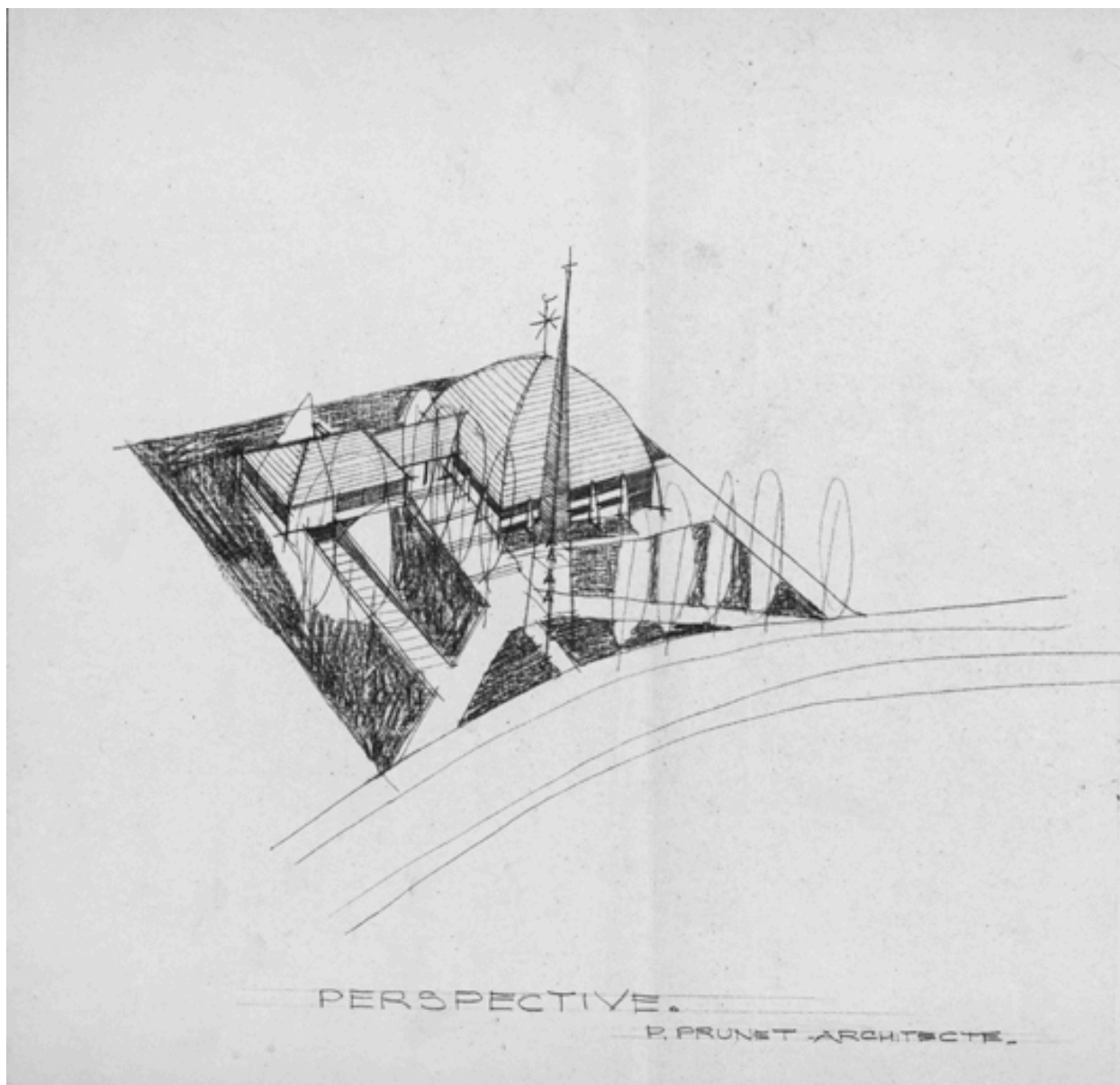
Plan masse et de situation, extrait cadastral de la Direction Générale des Finances Publiques (DGFIP) 2022, échelle 1/1000e.

IVR26_20258900141NUDA

Auteur de l'illustration : Aline Thomas

Date de prise de vue : 2025

(c) Région Bourgogne-Franche-Comté, Inventaire du patrimoine
reproduction soumise à autorisation du titulaire des droits d'exploitation



Dessin en perspective, 1958.

Référence du document reproduit :

- **Perspective [Dessin en perspective du centre paroissial Sainte-Thérèse des Rosoirs]. [1958].**
Perspective [Dessin en perspective du centre paroissial Sainte-Thérèse des Rosoirs]. Impression sur papier, par Pierre Prunet. [1958]. 31 x 31 cm.
Archives historiques du diocèse de Sens et d'Auxerre, Auxerre : non coté

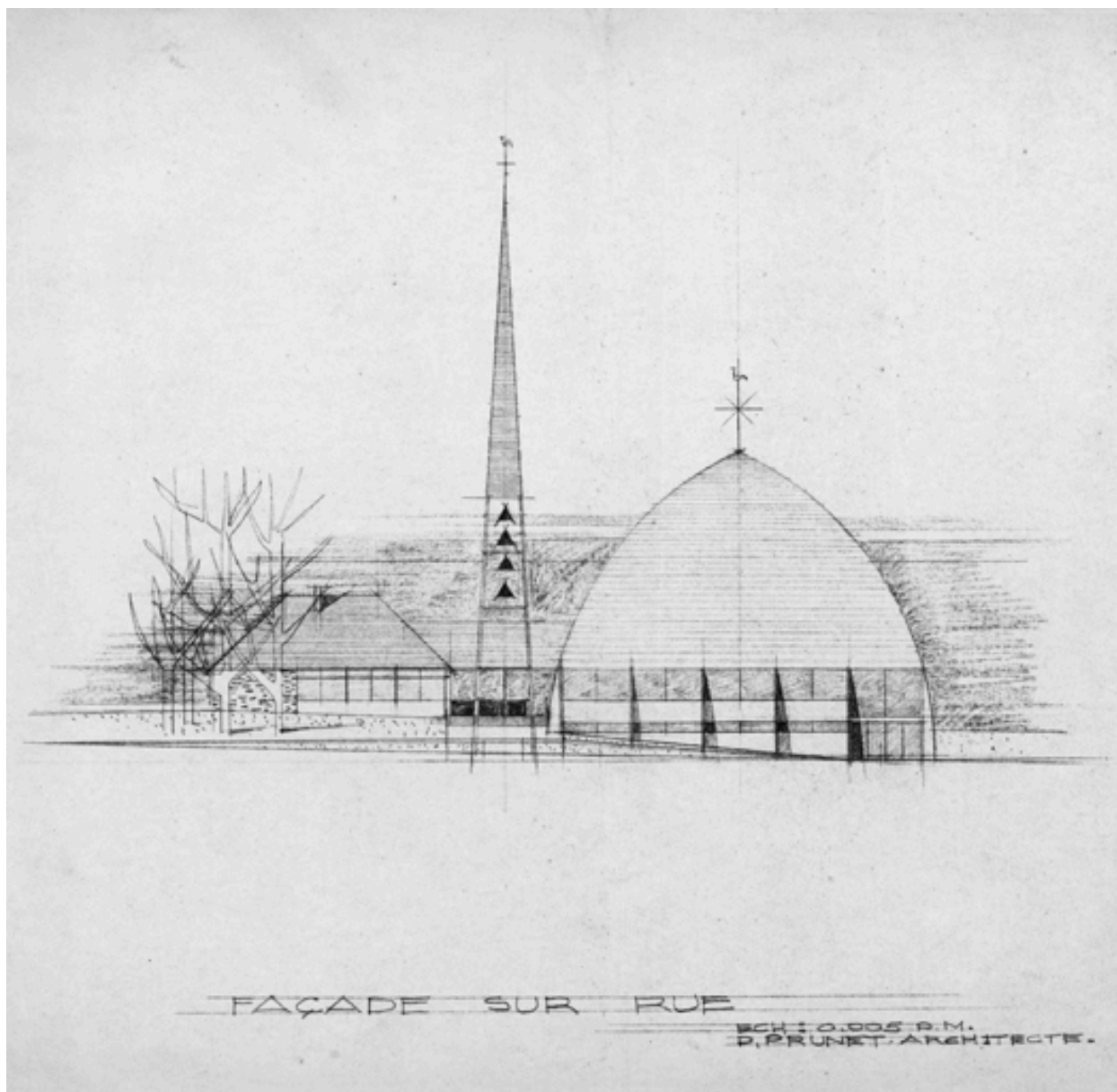
IVR26_20238900709NUC2A

Auteur de l'illustration : Pierre-Marie Barbe-Richaud

Auteur du document reproduit : Pierre Prunet

Date de prise de vue : 2023

(c) Région Bourgogne-Franche-Comté, Inventaire du patrimoine
reproduction soumise à autorisation du titulaire des droits d'exploitation



Dessin de la façade, 1958.

Référence du document reproduit :

- **Façade sur rue [élévation de la façade antérieure de l'église Sainte-Thérèse des Rosoires]. [1958]. 31 x 31 cm. 1/200.**

Façade sur rue [élévation de la façade antérieure de l'église Sainte-Thérèse des Rosoires]. Impression sur papier, par Pierre Prunet. [1958]. 31 x 31 cm. 1/200.

Archives historiques du diocèse de Sens et d'Auxerre, Auxerre : non coté

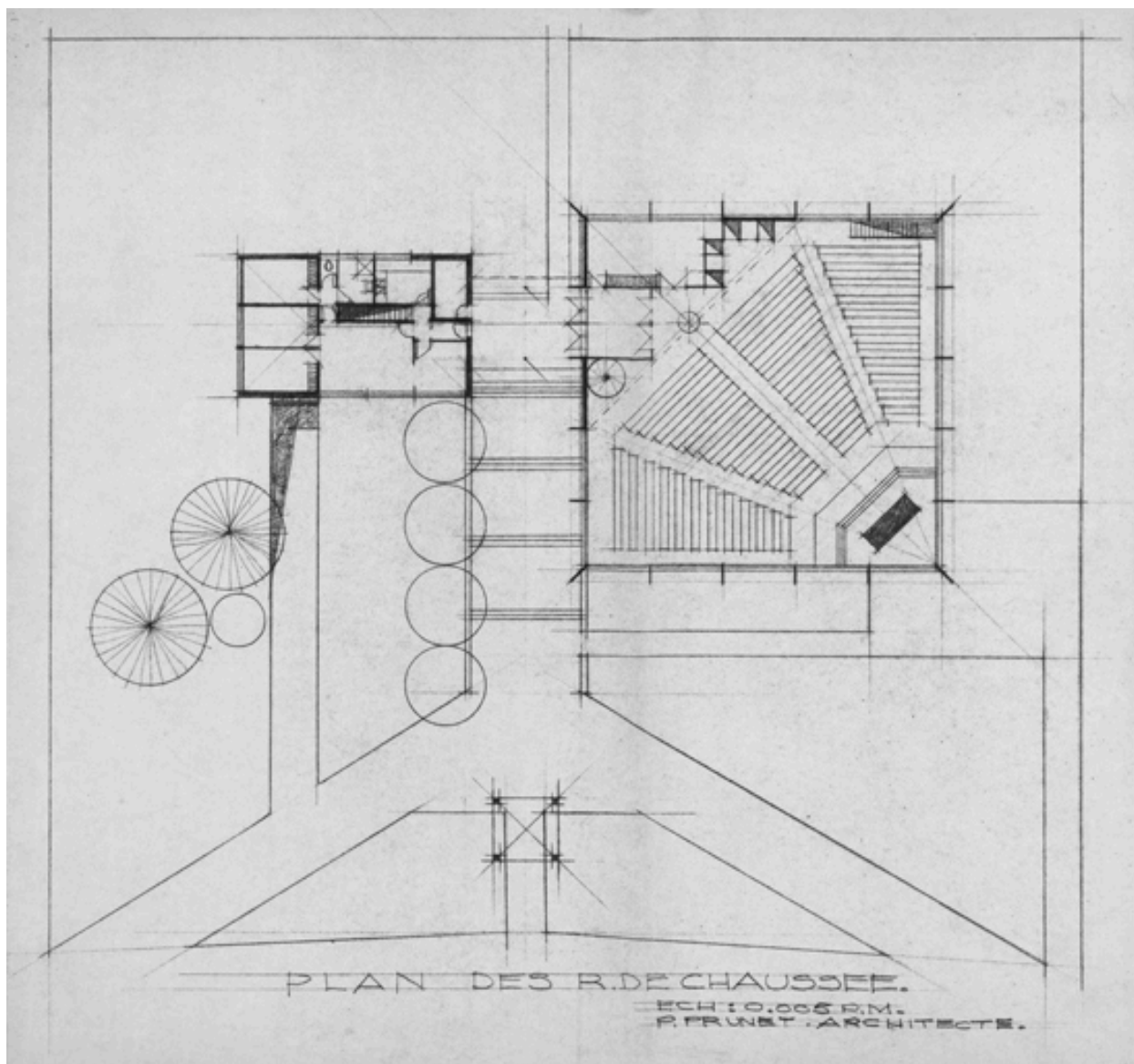
IVR26_20238900712NUC2A

Auteur de l'illustration : Pierre-Marie Barbe-Richaud

Auteur du document reproduit : Pierre Prunet

Date de prise de vue : 2023

(c) Région Bourgogne-Franche-Comté, Inventaire du patrimoine
reproduction soumise à autorisation du titulaire des droits d'exploitation



Plan du rez-de-chaussée, 1958.

Référence du document reproduit :

• **Plan des rez-de-chaussée. [1958].**

Plan des rez-de-chaussée [église Sainte-Thérèse des Rosoirs]. Impression sur papier, par Pierre Prunet. [1958].
31 x 31 cm. 1/200.

Archives historiques du diocèse de Sens et d'Auxerre, Auxerre : non coté.

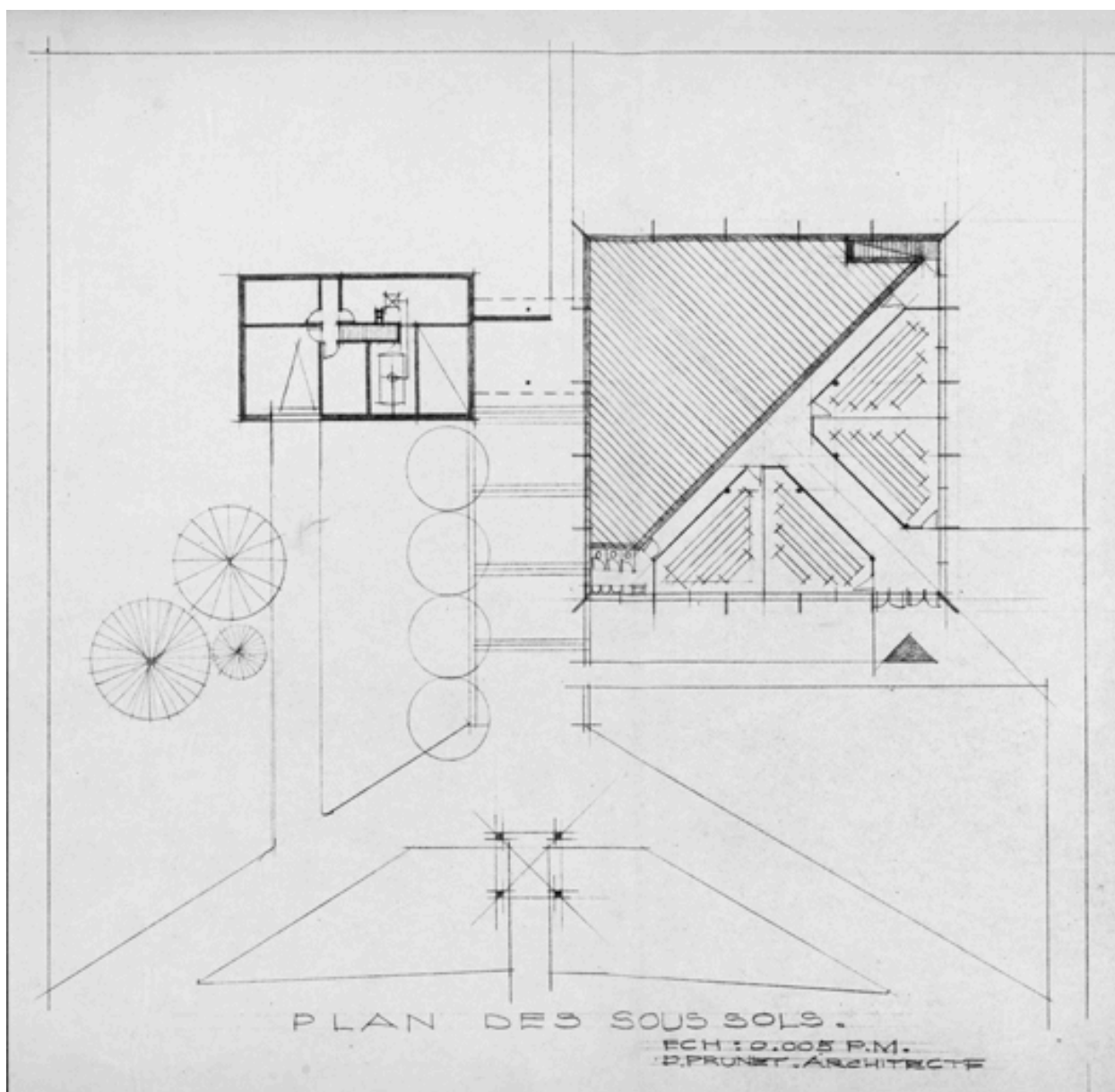
IVR26_20238900710NUC2A

Auteur de l'illustration : Pierre-Marie Barbe-Richaud

Auteur du document reproduit : Pierre Prunet

Date de prise de vue : 2023

(c) Région Bourgogne-Franche-Comté, Inventaire du patrimoine
reproduction soumise à autorisation du titulaire des droits d'exploitation



Plan du sous-sol, 1958.

Référence du document reproduit :

- **Plan des sous-sols [église Sainte-Thérèse des Rosoires]. [1958].**
Plan des sous-sols [église Sainte-Thérèse des Rosoires]. Impression sur papier, par Pierre Prunet. [1958]. 31 x 31 cm. 1/200.
Archives historiques du diocèse de Sens et d'Auxerre, Auxerre : non coté

IVR26_20238900711NUC2A

Auteur de l'illustration : Pierre-Marie Barbe-Richaud

Auteur du document reproduit : Pierre Prunet

Date de prise de vue : 2023

(c) Région Bourgogne-Franche-Comté, Inventaire du patrimoine
reproduction soumise à autorisation du titulaire des droits d'exploitation



Maquette photographiée avec les immeubles collectifs en arrière-plan, 1958.

Référence du document reproduit :

- **[Maquette de l'église Sainte-Thérèse]. [1958].**
[Maquette de l'église Sainte-Thérèse]. Photographie en noir et blanc, par [s.n.]. [1958].
Archives historiques du diocèse de Sens et d'Auxerre, Auxerre : non coté

IVR26_20238900732NUC2A

Auteur de l'illustration : Pierre-Marie Barbe-Richaud

Auteur du document reproduit : Lambla

Date de prise de vue : 2023

(c) Région Bourgogne-Franche-Comté, Inventaire du patrimoine
reproduction soumise à autorisation du titulaire des droits d'exploitation



Les nouvelles église d'Auxerre, recto, 1965.

Référence du document reproduit :

- **Archives historiques du diocèse de Sens et Auxerre : non coté. Les nouvelles églises d'Auxerre. [1965].**
Archives historiques du diocèse de Sens et Auxerre : non coté. *Les nouvelles églises d'Auxerre*. Imprimé recto-verso, en couleur / par Monseigneur Stourm, archevêque de Sens, évêque d'Auxerre (directeur de publication). Verso. [1965].
Archives historiques du diocèse de Sens et d'Auxerre, Auxerre : non coté.

IVR26_20238900702NUC4A

Auteur de l'illustration : Pierre-Marie Barbe-Richaud

Date de prise de vue : 2023

(c) Région Bourgogne-Franche-Comté, Inventaire du patrimoine
reproduction soumise à autorisation du titulaire des droits d'exploitation

ENSEMBLE NOUS AVONS RÉALISÉ

SAINT-MARSE-SAINT-GERVAIS

Pâques 1964 a vu la consécration de l'église :

Déjà :

- Un prêtre résident ;
- Une messe dominicale ;
- Les catéchismes ;
- Des réunions de quartier.

C'est une communauté paroissiale qui se construit.

SAINTE-THÉRÈSE

L'Église Sainte-Thérèse est achevée :

- 2 prêtres résidents ;
- Depuis 1959, 400 baptêmes ;
- Un Foyer de jeunes groupe une centaine d'adolescents ;
- Mouvements de jeunes ;
- Mouvements d'adultes.

C'est une communauté paroissiale qui vit.

LES BRICHÈRES

1962 a vu l'ouverture des salles du Centre paroissial - 1^{re} étape :

Depuis :

- Un prêtre résident ;
- Un Foyer de jeunes ;
- Mouvements de jeunes ;
- Réunions d'adultes.

C'est une communauté paroissiale qui grandit.

DEMAIN ?

LES BRICHÈRES - LA Z. U. P. 8000 Habitants UNE VILLE COMME JOIGNY

PAS D'ÉGLISE

Nous avons prévu pour ce quartier une église dédiée à Notre-Dame des Brichères ;

POUR LA CONSTRUIRE :

Il faut environ 400 000 F

Les ressources actuelles, que vous nous assurez régulièrement, couvrent les charges des constructions déjà réalisées.

Il faut donc un effort supplémentaire de toute la communauté des Auxerrois.

COMMENT ?

- Par vos dons ;
- Par votre générosité à la deuxième quête faite dans toutes les églises d'Auxerre à chaque messe ;
- Par votre engagement à nous verser mensuellement une certaine somme.

CARRÉ-MAUBERT
ÉLECTRICIÈRE AUTO - ÉQUIPE
11, Rue Aristide Briand
AUXERRE

J. FAKOURY
REPARTITION GÉNÉRALISTE
RÉSIDENCE AUXERROISE, 7400
Nantes - Valenciennes
BOUCHON - LÉZARDIEUX - BOURGOGNE
88, rue Ferdinand de Lesseps
AUXERRE (France)
TÉL. 10-10

Société Auxerroise de Représentations de Sal
117, Rue de Paris, AUXERRE
TÉL. 10-10
TOUTES LES DÉPARTÉMENTS DE N. O.
PAR PRODUITS SPÉCIAUX
Avec chez de :
COGNAC - BRANDY - VANGUARD
VANGUARD - VANGUARD - VANGUARD
VANGUARD - VANGUARD - VANGUARD
VANGUARD - VANGUARD

VOTRE BANQUE B. N. C. I
AUXERRE
14, Rue Paul BERT - T. 10-10

VILLARD et GARRIGUES
AUXERRE
CARRIÈRES - DÉPÔTS - DÉMÉNAGEMENTS

Et BURBAUT et Cie
88, Rue de la Trinité
AUXERRE - T. 10-10
CARRIÈRES, DÉPÔTS, DÉMÉNAGEMENTS
par la voie aérienne

Chez MAXIME
ET SON FILS
RESTAURANT
4 et 6, Quai de la Marne
90-90

Les nouvelles église d'Auxerre, verso, 1965.

Référence du document reproduit :

- **Archives historiques du diocèse de Sens et Auxerre : non coté. Les nouvelles églises d'Auxerre. [1965].**
Archives historiques du diocèse de Sens et Auxerre : non coté. *Les nouvelles églises d'Auxerre*. Imprimé recto-verso, en couleur / par Monseigneur Stourm, archevêque de Sens, évêque d'Auxerre (directeur de publication). Verso. [1965].
Archives historiques du diocèse de Sens et d'Auxerre, Auxerre : non coté.

IVR26_20238900703NUC4A

Auteur de l'illustration : Pierre-Marie Barbe-Richaud

Date de prise de vue : 2023

(c) Région Bourgogne-Franche-Comté, Inventaire du patrimoine
reproduction soumise à autorisation du titulaire des droits d'exploitation



Dépliant publicitaire d'appel aux dons : en haut à droite, l'église Sainte-Thérèse des Rosoires. 1959.

Référence du document reproduit :

- **Archives historiques du diocèse de Sens et Auxerre : non coté. Auxerre a besoin de trois nouvelles églises. [1958 env.]**

Archives historiques du diocèse de Sens et Auxerre : non coté. *Auxerre a besoin de trois nouvelles églises.*

Imprimé recto-verso noir et blanc / Les amis des nouvelles églises d'Auxerre. Imprimerie Moderne. PL.

Robillard. Auxerre. [1958 env.]

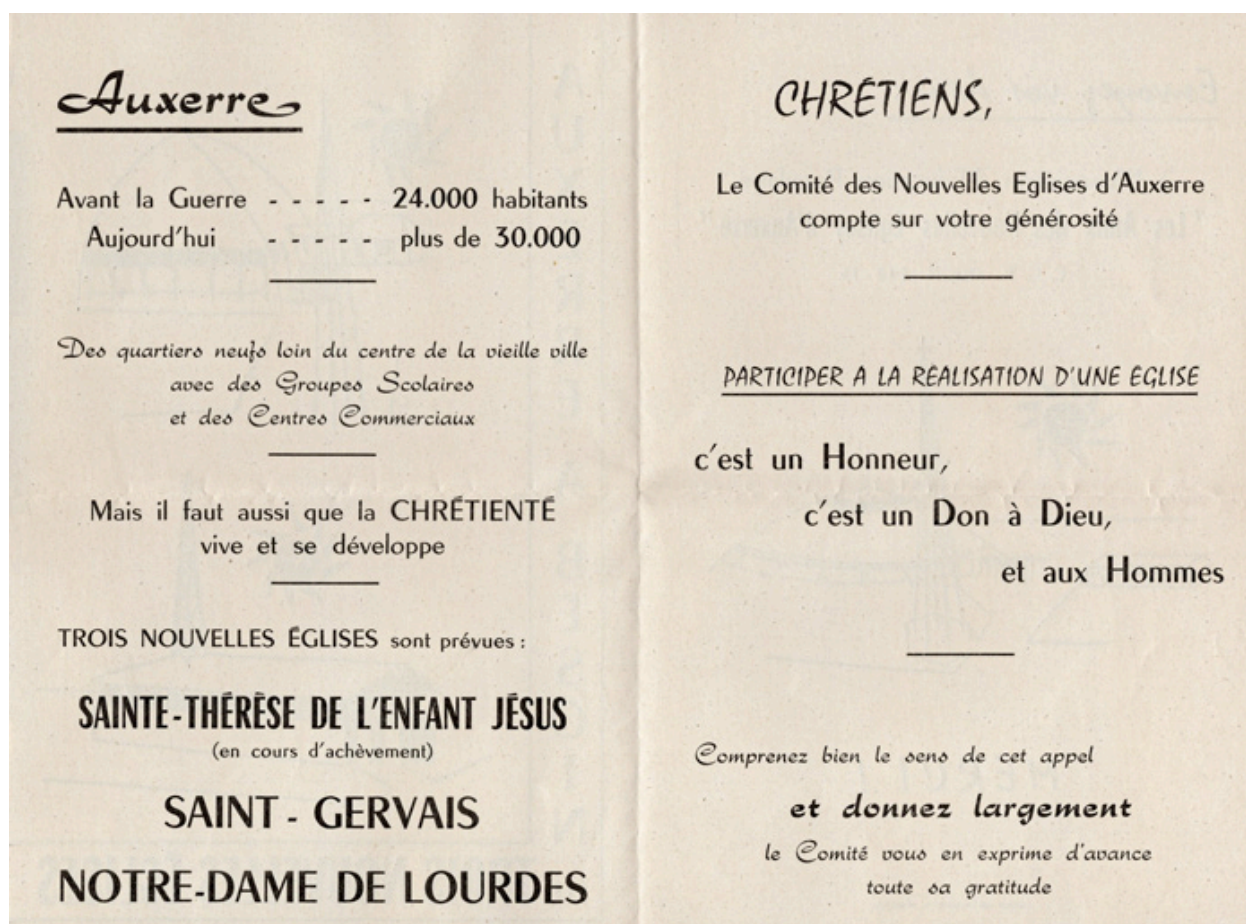
Archives historiques du diocèse de Sens et d'Auxerre, Auxerre : non coté

IVR26_20238900754NUC4A

Auteur de l'illustration : Pierre-Marie Barbe-Richaud

Date de prise de vue : 2023

(c) Région Bourgogne-Franche-Comté, Inventaire du patrimoine
reproduction soumise à autorisation du titulaire des droits d'exploitation



Dépliant publicitaire d'appel aux dons, verso, 1959.

Référence du document reproduit :

- **Archives historiques du diocèse de Sens et Auxerre : non coté. Auxerre a besoin de trois nouvelles églises. [1958 env.]**

Archives historiques du diocèse de Sens et Auxerre : non coté. *Auxerre a besoin de trois nouvelles églises.*

Imprimé recto-verso noir et blanc / Les amis des nouvelles églises d'Auxerre. Imprimerie Moderne. PL.

Robillard. Auxerre. [1958 env.]

Archives historiques du diocèse de Sens et d'Auxerre, Auxerre : non coté

IVR26_20238900755NUC4A

Auteur de l'illustration : Pierre-Marie Barbe-Richaud

Date de prise de vue : 2023

(c) Région Bourgogne-Franche-Comté, Inventaire du patrimoine

reproduction soumise à autorisation du titulaire des droits d'exploitation



Vue d'ensemble.

IVR26_20008900132ZA

Auteur de l'illustration : Jean-Luc Duthu

Date de prise de vue : 2000

(c) Région Bourgogne-Franche-Comté, Inventaire du patrimoine
reproduction soumise à autorisation du titulaire des droits d'exploitation



Centre paroissial. Vue de trois-quarts depuis le sud-ouest. Au premier plan, le presbytère.

IVR26_20258900020NUC4A

Auteur de l'illustration : Pierre-Marie Barbe-Richaud

Date de prise de vue : 2025

(c) Région Bourgogne-Franche-Comté, Inventaire du patrimoine
reproduction soumise à autorisation du titulaire des droits d'exploitation



Centre paroissial. Vue d'ensemble de trois quarts.

IVR26_20258900022NUC4A

Auteur de l'illustration : Pierre-Marie Barbe-Richaud

Date de prise de vue : 2025

(c) Région Bourgogne-Franche-Comté, Inventaire du patrimoine
reproduction soumise à autorisation du titulaire des droits d'exploitation



Centre paroissial. Vue d'ensemble.

IVR26_20258900079NUC4A

Auteur de l'illustration : Pierre-Marie Barbe-Richaud

Date de prise de vue : 2025

(c) Région Bourgogne-Franche-Comté, Inventaire du patrimoine
reproduction soumise à autorisation du titulaire des droits d'exploitation



Eglise. Vue de trois quarts depuis l'est.

IVR26_20258900019NUC4A

Auteur de l'illustration : Pierre-Marie Barbe-Richaud

Date de prise de vue : 2025

(c) Région Bourgogne-Franche-Comté, Inventaire du patrimoine
reproduction soumise à autorisation du titulaire des droits d'exploitation