

Franche-Comté, Jura
Salins-les-Bains
79 rue de la République

demeure, puis couvent de carmélites

Références du dossier

Numéro de dossier : IA39002096
Date de l'enquête initiale : 2023
Date(s) de rédaction : 2025
Cadre de l'étude : inventaire topographique
Degré d'étude : étudié

Désignation

Dénomination : demeure, couvent
Genre du destinataire : de carmélites
Parties constituantes non étudiées : cour, terrasse en terre-plein

Compléments de localisation

Milieu d'implantation : en ville
Références cadastrales : 1831, J, 988-992, 1006 ; 2023, AN, 129, 130, 181, 460, 478

Historique

La demeure figurait à la fin du 18^e siècle au n°327 de l'ancienne numérotation (rue du Bourg-Dessus), et s'étendait alors aux actuels n°79 à 83. Les éléments sculptés de la façade antérieure font penser, pour les trois premiers niveaux, à une construction du 12^e ou du 13^e siècle. Les troisièmes et quatrièmes étages ont vraisemblablement été ajoutés au 15^e ou 16^e siècle. Les modifications de baies sur la façade postérieure témoignent de remaniements successifs jusqu'à la fin du 18^e siècle. Propriété en 1501 de Thomas de Plasne, chancelier de Maximilien, la demeure échoit à Charles de Poupet, seigneur de La Chaux.

Elle aurait été occupée en 1578 par l'hôtel du Chapeau Rouge, puis serait passée entre les mains des familles Cécile et Duprel avant d'être acquise en 1632 par l'ordre des carmélites. Il s'agit du troisième couvent de l'ordre fondé dans le Comté de Bourgogne, après Dole en 1614 et Besançon en 1616. L'établissement salinois est doté par Charles de Montfort, chevalier au Parlement de Dole, et sa femme Louise, née de Bauffremont. La communauté s'établit, vraisemblablement en 1627 et pour quelques années, dans l'ancien hospice appartenant à l'abbaye de Goailles, dans le bourg-Dessous. Si le magistrat de la ville est favorable à cette installation, l'archevêque de Besançon s'y oppose et c'est le Saint-Siège qui accorde un bref papal (autorisation) en 1627 pour l'implantation monastique. Les carmélites s'installent en mai 1633 dans leur nouvelle maison du Bourg-Dessus, même si la translation officielle de la communauté n'a lieu qu'en mai de l'année suivante. Elle entreprend d'importants travaux d'aménagement du lieu, notamment la construction de logements pour les cellules des moniales (à l'est) et d'une église (au nord). En 1664, la communauté signale la déclaration d'une importante dépense (14 000 livres) pour la construction de logements (elle accueillera 21 sœurs professes en 1689). L'inventaire des biens nationaux dressé en 1790 précise que, outre la " maison conventuelle avec le jardin et le verger y attenant ", la communauté religieuse possède une maison voisine amodiée au sieur Ventrillon et une petite boutique près de l'église, amodiée à Gaillemain, tailleur, ainsi que deux jardins aux faubourgs, un domaine à Cernans (82 journaux de terre) et 151 ouvrées de vignes. Le total des intérêts des 60 rentes et des propriétés rapporte 4505 livres. En outre, la cave renferme cinq tonneaux de 25 muids, un vaisseau de 16 muids et 16 tonneaux de deux à dix muids ; l'écurie abrite deux vaches et une génisse. Le couvent possède 22 cellules habitables et compte 20 religieuses.

Les bâtiments sont vendus le 4 janvier 1793 à des particuliers. L'église est rasée et laisse la place à un immeuble (actuel n°77). En février 1830, Jean-Claude Baudin demande l'autorisation d'établir " dans la cour supérieure de sa maison sise Grand rue et dite les Carmélites une scierie et une huilerie à un seul tournant qui aurait pour moteur le trop plein des eaux de la fontaine Saint-Anatoile ". Après l'opposition des voisins les plus proches, Baudin limite sa demande à " une

petite scierie pour bois de placage " mais il ne semble pas que le projet ait été mis à exécution. En juillet 1848, M. Billon, " tenancier de bains publics ", est autorisé à prélever la nuit les eaux des fontaines Saint-Martin et du Quai, et celles de " la source descendant de Saint-Anatoile ". Exploité par sa veuve en 1868, l'établissement est autorisé à prélever la nuit l'eau de la fontaine du Lion. En 1873, Irénée Auguste Devaux, tanneur de son état, achète la maison sur rue lors de la succession Billon et y implante un commerce de cuirs. Vers 1900, Ernest Boistot, gendre de Devaux, transforme le magasin en " Droguerie Produits Chimiques Cuirs et Crepins " et acquiert la maison sur cour. Le magasin de droguerie a fermé ses portes dans les années 1980.

Période(s) principale(s) : 13e siècle, 15e siècle (?), milieu 17e siècle ()

Remploi provenant de : Franche-Comté, Jura, Salins-les-Bains, 77 rue de la République

Oeuvre déplacée

Description

La maison sur rue

Construite en moellon et pierre de taille calcaire, elle est couverte d'un toit à longs pans et à croupe. Les quatre étages étaient desservis par un escalier en vis situé à l'angle nord-ouest, via une porte couverte d'un arc en plein-cintre ouverte sur la façade antérieure. Les deux premiers étages sont ajourés par des deux fenêtres rectangulaires et deux étroites lancettes, de hauteur inégale (premier niveau) et par quatre fenêtres couvertes en arc brisé, cantonnées de colonnettes engagées, et dont les chapiteaux et les bases ont été bûchés (second niveau). Les arcs brisés sont rehaussés d'une moulure torique, dont les retombées entre chaque fenêtre sont ornées de têtes sculptées (humain, lapin (?) et cerf). Ces ouvertures sont surmontées de cinq consoles, laissant deviner un élément de couverture aujourd'hui disparu. Les deux étages supérieurs, ajoutés postérieurement, sont percés de baies rectangulaires basses. Elles sont flanquées de colonnettes engagées, à base prismatique, qui semblent être des remplois (absence de chapiteau). Outre la modénature de ces colonnes (leur profil est caractéristique de la fin du Moyen-Âge), l'escalier en vis atteste l'ajout des deux derniers étages. Les parties inférieures des marches présentent un profil à angle droit pour les deux premiers étages, alors que les parties inférieures des marches sont taillées en oblique dans les étages supérieurs. Une bretèche (ou latrine ?) et une construction saillante en encorbellement flanquent le mur nord. La façade postérieure a été fortement remaniée, notamment les ouvertures. Un élément de décor (niche surmontée d'un fronton triangulaire, lui aussi modifié), provenant de l'ancienne chapelle des carmélites, a été inséré dans la maçonnerie du premier étage. Situé à l'angle sud de cette façade, un escalier hors-œuvre, à charpente en bois, desservait également les étages de la maison.

Le couvent de carmélites

Il se compose de trois ailes, chacune à deux étages, formant un U, et dont la cour est fermée à l'ouest par la maison médiévale. Les ailes latérales (nord et sud) sont ouvertes au rez-de-chaussée par de grandes baies en plein-cintre formant des espaces de travail et de stockage. L'aile sud a été supprimée mais les fenêtres murées sont encore visibles. L'aile nord est couverte d'un appentis. Le corps de bâtiment central, à deux étages carrés et couvert d'un toit à longs pans, abrite l'escalier hors-œuvre qui desservait le couvent. Cette aile est adossée à la pente, son premier étage débouchant sur une cour donnant accès aux jardins. Dans le mur de la terrasse maçonné prend place un vivier alimenté par une source, et dont le captage est voûté en berceau. Dans ce même mur, un linteau couvrant une ouverture, décoré d'une niche, portait une inscription, aujourd'hui illisible. Seule la date figurant dans un cartouche peut être déchiffrée : 1782. C'est à l'étage de ce bâtiment qu'étaient installés l'établissement de bain Billon. A l'intersection de l'aile nord et de la maison médiévale prend place une tour polygonale abritant un escalier en vis, couverte d'un toit polygonal. Sa porte est surmontée d'un blason sculpté (non identifié). Toutes les maçonneries sont en moellon et pierre de taille calcaire, à l'exception de deux faces de cette tour qui sont couvertes d'un enduit.

Éléments descriptifs

Matériau(x) du gros-œuvre, mise en œuvre et revêtement : calcaire, moellon, enduit partiel ; calcaire, pierre de taille

Matériau(x) de couverture : tuile plate

Étage(s) ou vaisseau(x) : 4 étages carrés

Couvrements : voûte en berceau

Élévations extérieures : élévation à travées

Type(s) de couverture : toit à longs pans, demi-croupe ; appentis ; toit polygonal, croupe

Escaliers : escalier dans-œuvre ; escalier en vis sans jour, en maçonnerie ; escalier hors-œuvre : escalier tournant à retours sans jour, en maçonnerie ; escalier hors-œuvre : escalier tournant à retours sans jour, en charpente

Statut, intérêt et protection

Intérêt de l'œuvre : à signaler

Éléments remarquables : maison, couvent

Protections : inscrit MH partiellement, 1989/07/07

Les façades et les deux escaliers en vis du bâtiment sur rue 15e siècle, sauf travée 19e siècle ; ensemble des façades sur cours et sur jardin des bâtiments 17e siècle, y compris le mur Sud de la cour principale ; ensemble des toitures (cad. AP 130 à 132) : inscription par arrêté du 7 juillet 1989.

Statut de la propriété : propriété privée

Références documentaires

Documents d'archive

- **Archives départementales du Jura. Cadastre de la commune de Salins-les-Bains. [1831-1954].**
Archives départementales du Jura. Cadastre de la commune de Salins-les-Bains. [1831-1954].
 - Atlas parcellaire (1831) : 3 P plan 6599 (tableau d'assemblage), 3 P plan 5566-5610 (feuilles)
 - État de section (1832) : 3 P 3604
 - Matrices cadastrales des propriétés bâties et non bâties (à partir de 1832) : 3 P 3605 (récapitulatif), 3 P 3606 (folio 1 à 600), 3 P 3607 (folio 601 à 1338), 3 P 3608 (folio 1341 à 2019), 3 P 3609 (folio 2020-2679)
 - Matrices cadastrales des propriétés bâties (à partir de 1882) : 3 P 3610, 3 P 3611
 - Matrices cadastrales des propriétés bâties (à partir de 1911) : 3 P 3912 (folio 1 à 920), 3 P 3913 (folio 921 à 1285)
 - Matrices cadastrales des propriétés non bâties (fin du 19e siècle-milieu du 20e siècle) : 3 P 3614-3622Archives départementales du Jura, Montmorot
- **Couvent des Carmélites de Salins**
Archives départementales du Jura, Montmorot : 47 H. Couvent des Carmélites de Salins (1578-1790).
Archives départementales du Jura, Montmorot : 47 H 1-34
- **Liste d'acquisition des Biens nationaux (1790)**
Fonds ancien, Bibliothèque municipale, Salins-les-Bains. Liste d'acquisition des Biens nationaux (1790)
Fonds ancien, Bibliothèque municipale, Salins-les-Bains : Ms 396
- **Vente des Biens nationaux (1790-1800)**
Archives départementales du Jura, Montmorot. Vente des Biens nationaux (1790-1800) : 1 Qp 81.
Les carmélites
Archives départementales du Jura, Montmorot : 1 Qp 81
- **Histoire chronologique de Salins, d'après Babey, l'abbé Robin, complétée par le capitaine Pinault.**
Fonds ancien, Salins-les-Bains. Ms 414. Histoire chronologique de Salins, d'après Babey, l'abbé Robin, complétée par le capitaine Pinault, s.d. [début 20e siècle], 568 f.
p. 97, 174-175, 179, 191, 194, 202.
Fonds ancien, Bibliothèque municipale, Salins-les-Bains : Ms 414
- **Les églises de Salins**
Fonds ancien, Bibliothèque municipale, Salins-les-Bains. Ms 388 : Les églises de Salins.
f. 199-200
Fonds ancien, Bibliothèque municipale, Salins-les-Bains : Ms 388
- **Rues et maisons de Salins**
Fonds ancien, Bibliothèque municipale, Salins-les-Bains : Ms 387/2. Rues et maisons de Salins, s.d.
f. 30-31
Fonds ancien, Bibliothèque municipale, Salins-les-Bains : Ms 387/2

- **Registres des délibérations du conseil municipal**
Archives municipales, Salins-les-Bains. Registres des délibérations du conseil municipal 18-61 (1790-1982)
33 (9/02/1830), 36 (20/07/1848) et 41 (16/06/1868)
Archives municipales, Salins-les-Bains : ACS 18-61
- **Registres des arrêtés du maire**
Archives municipales, Salins-les-Bains. Registres des arrêtés du maire (71-84) (1806-1981)
76 (20/07/1848 et 7/07/1859)
Archives municipales, Salins-les-Bains : ACS 71-84

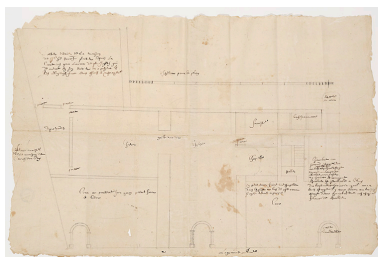
Bibliographie

- **Rousset, Alphonse. Dictionnaire [...] des communes [...]. Tome VI, Département du Jura : [Salins-Saint-Ylie], 1858.**
Rousset, Alphonse. *Dictionnaire géographique, historique et statistique des communes de la Franche-Comté et des hameaux qui en dépendent : département du Jura. Tome VI : [Salins-Saint-Ylie].* - Paris : F.E.R.N., Guénégaud, 1969. 594 p. ; 20 cm. Fac-similé de l'édition de Besançon : Bintot, 1858.
p. 528
- **Coindre, Gaston. Le vieux Salins, promenades et causeries. Besançon : Impr. de Jacquin, 1904**
Coindre, Gaston. *Le vieux Salins, promenades et causeries.* Besançon : Impr. de Jacquin, 1904
p. 149-150
- **Dossier de protection Monuments historiques**
Direction régionale des affaires culturelles de Franche-Comté, Besançon. Dossier de protection Monuments historiques : maison 79 rue de la République (1979-1989).
Direction régionale des affaires culturelles de Franche-Comté, Besançon
- **Michel, Valérie. Les carmélites salinoises aux XVIIe et XVIIIe siècles**
Michel, Valérie. Les carmélites salinoises aux XVIIe et XVIIIe siècles, dans *Société d'émulation du Jura, travaux 2002*, Edition 2003, p. 209-223.

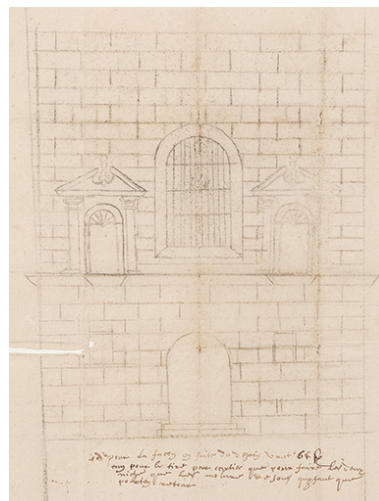
Illustrations



Détail du tableau de Nicolas Richard (entre 1630 et 1651).
La demeure est représentée au centre de l'image, coiffée d'un toit à croupe couvert en tuiles.
Autr. Nicolas Richard,
Phot. Jérôme Mongreville
IVR43_20233900006NUC4A



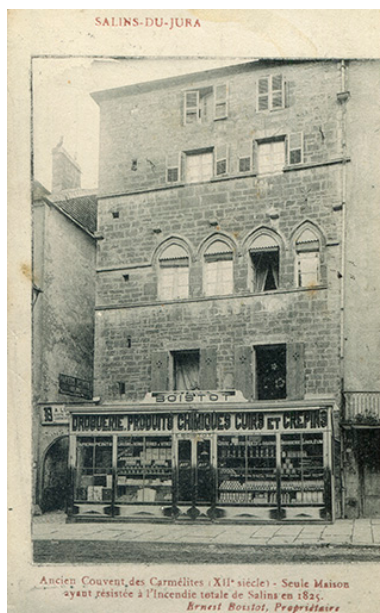
[Plan des lieux], s.d. [fin 17e siècle].
IVR43_20253900038NUC4A



[Elévation de la façade ouest de l'église], s.d. [fin 17e siècle].
IVR43_20253900037NUC4A



Salins-les-Bains (Jura) - Ancien couvent des Carmélites, carte postale, s.d. [fin 19e siècle].
IVR43_20243900087NUC4A



Salins-du-Jura. Ancien couvent des carmélites (XIIe siècle) [...] Ernest Boistot propriétaire, carte postale, s.d. [fin 19e ou début 20e siècle].
IVR43_20243900085NUC4A



Salins (Jura). Rue de la République, carte postale, s.d. [début 20e siècle].
IVR43_20243900084NUC4A



Salins-les-Bains (Jura) - Ancien couvent des Carmélites, carte postale, s.d. [début 20e siècle].
IVR43_20243900088NUC4A



Salins-les-Bains. Ancien couvent des Carmélites, XIIe siècle [...] Ernest Boistot propriétaire, carte postale, s.d. [vers 1930].
IVR43_20243900086NUC4A



Escalier en vis (jonction entre la maison et l'aile nord du couvent), 1979.
Phot. Patrick Blandin
IVR43_20253900054NUC4A



Escalier en vis (jonction entre la maison et l'aile nord du couvent). Base du noyau, 1979.
Phot. Patrick Blandin
IVR43_20253900053NUC4A



Mur sud de la cour, où apparaissent les grandes baies cintrées, symétriques à celles du mur nord, 1985.
Phot. Patrick Blandin
IVR43_20253900056NUC4A



Escalier de la demeure (angle nord-ouest), 1979.
Phot. Patrick Blandin
IVR43_20253900055NUC4A



Consoles de l'escalier du couvent, 1985.
Phot. Patrick Blandin
IVR43_20253900057NUC4A



Bâtiment du couvent. Plaque de cheminée " J'adore ce qui me brûle ", 1988.
Phot. Patrick Blandin
IVR43_20253900058NUC4A



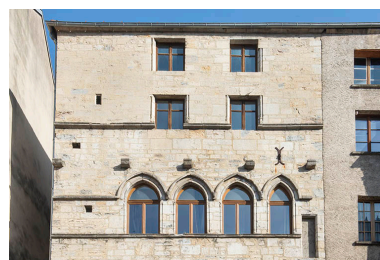
Façade antérieure. Vue de face (2012).
Phot. Yves Sancey
IVR43_20123900108NUC2A



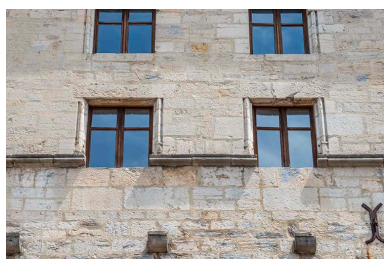
Façade antérieure.
Vue de trois quarts.
Phot. Jérôme Mongreville
IVR43_20233900802NUC4A



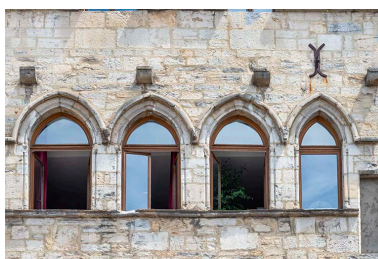
Façade antérieure. Vue de face.
Phot. Jérôme Mongreville
IVR43_20233900801NUC4A



Etages supérieures de
la façade antérieure.
Phot. Jérôme Mongreville
IVR43_20243900585NUC4A



Façade antérieure. Baies des
troisièmes et quatrièmes étages.
Phot. Jérôme Mongreville
IVR43_20233900804NUC4A



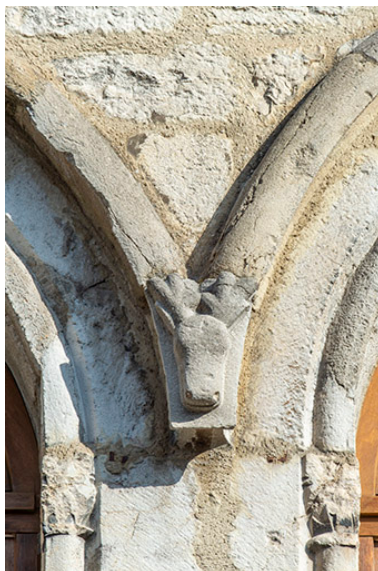
Façade antérieure. Baies
du deuxième étage.
Phot. Jérôme Mongreville
IVR43_20233900803NUC4A



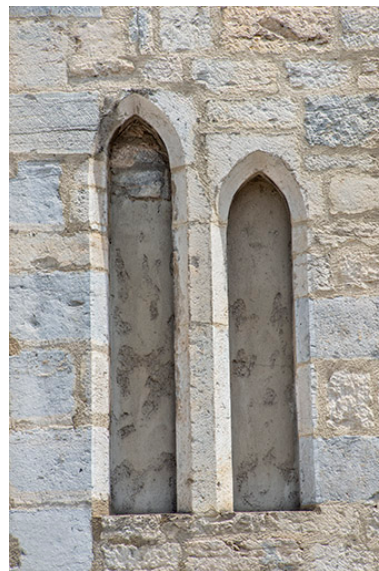
Façade antérieure. Tête
sculptée à la retombée des
arcs des deux premières baies.
Phot. Jérôme Mongreville
IVR43_20243900584NUC4A



Façade antérieure. Tête sculptée à la retombée des arcs des baies centrales.
Phot. Jérôme Mongreville
IVR43_20243900583NUC4A



Façade antérieure. Tête sculptée à la retombée des arcs des deux dernières baies.
Phot. Jérôme Mongreville
IVR43_20243900582NUC4A



Façade antérieure. Baies étroites du deuxième étage.
Phot. Jérôme Mongreville
IVR43_20233900805NUC4A



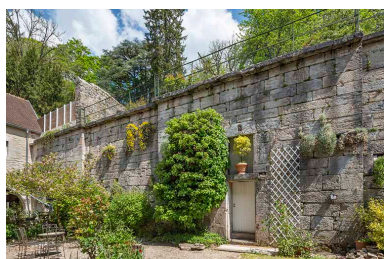
Façade sur la seconde cour du bâtiment conventuel.
Phot. Jérôme Mongreville
IVR43_20233900364NUC4A



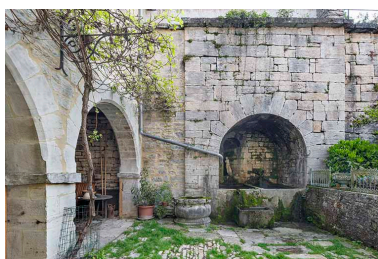
Aile nord depuis la seconde cour.
Phot. Jérôme Mongreville
IVR43_20233900355NUC4A



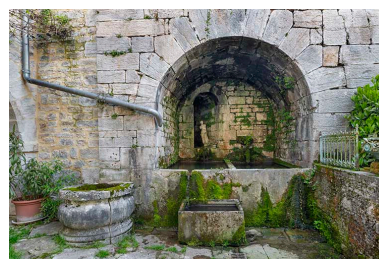
Aile nord et mur de la terrasse.
Phot. Jérôme Mongreville
IVR43_20233900356NUC4A



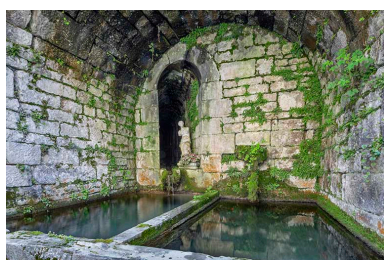
Mur de la terrasse en terre-plein.
Phot. Jérôme Mongreville
IVR43_20233900373NUC4A



Vivier aménagé dans le mur de la terrasse en terre-plein.
Phot. Jérôme Mongreville
IVR43_20233900357NUC4A



Puits et vivier.
Phot. Jérôme Mongreville
IVR43_20233900358NUC4A



Détail du vivier et du conduit d'amenée.
Phot. Jérôme Mongreville



Mur de la terrasse en terre-plein.
Linteau supérieur d'un local



Les jardins (au premier plan).
Phot. Jérôme Mongreville
IVR43_20233900361NUC4A

IVR43_20233900359NUC4A

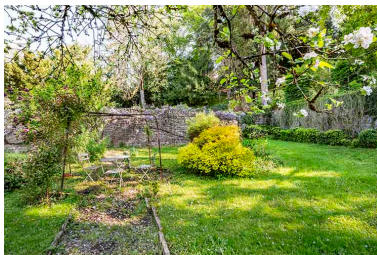
(glacière, cellier ?) portant une
inscription effacée et la date 1782.

Phot. Jérôme Mongreville

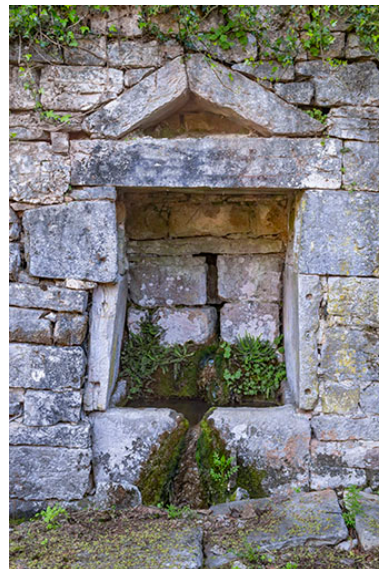
IVR43_20233900374NUC4A



Les jardins (au premier
plan). Vue rapprochée.
Phot. Jérôme Mongreville
IVR43_20233900360NUC4A



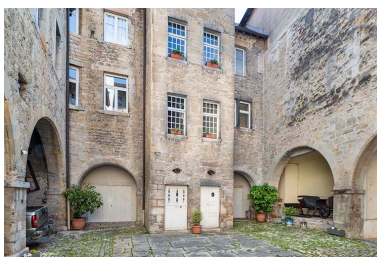
Le jardin.
Phot. Jérôme Mongreville
IVR43_20233900363NUC4A



Niche (captage de
source) dans le jardin.
Phot. Jérôme Mongreville
IVR43_20233900362NUC4A



Bâtiment conventuel
est. Façade sur cour.
Phot. Jérôme Mongreville
IVR43_20233900365NUC4A



Première cour. Vue
depuis le nord-ouest.
Phot. Jérôme Mongreville
IVR43_20233900366NUC4A



Bâtiment conventuel est. Escalier.
Phot. Jérôme Mongreville
IVR43_20233900375NUC4A



La première cour vue
depuis le sud-ouest.
Phot. Jérôme Mongreville
IVR43_20233900378NUC4A



Aile nord. Façade sur cour.
Au second étage, les fenêtres
des cellules des carmélites.
Phot. Jérôme Mongreville
IVR43_20233900377NUC4A



Pemière cour vue depuis l'entrée.
Phot. Jérôme Mongreville
IVR43_20233900369NUC4A



Aile nord. Passage couvert
du rez-de-chaussée.
Phot. Jérôme Mongreville
IVR43_20233900370NUC4A



La cour depuis le
passage couvert nord.
Phot. Jérôme Mongreville
IVR43_20233900371NUC4A



Arcades du passage couvert nord.
Phot. Jérôme Mongreville
IVR43_20233900372NUC4A



Bâtiment sur rue. Elévation de la façade postérieure, et tour d'escalier polygonale au joignant du bâtiment conventuel nord.
Phot. Jérôme Mongreville
IVR43_20233900381NUC4A



Bâtiment sur rue. Etoites lancettes jumelées (façade est).
Phot. Jérôme Mongreville
IVR43_20233900376NUC4A



Remploi d'éléments sculptés dans le mur est du bâtiment sur rue, provenant de l'église.
Phot. Jérôme Mongreville
IVR43_20233900379NUC4A



Blason sculpté (linteau de l'entrée de la tour polygonale).
Phot. Jérôme Mongreville
IVR43_20233900380NUC4A



Première cour. Escalier hors-oeuvre.
Phot. Jérôme Mongreville
IVR43_20233900367NUC4A



Première cour. Escalier hors-oeuvre.
Phot. Jérôme Mongreville
IVR43_20233900368NUC4A



Bretèche et partie en encorbellement
sur le mur nord du bâtiment sur rue.
Phot. Jérôme Mongreville
IVR43_20233900382NUC4A



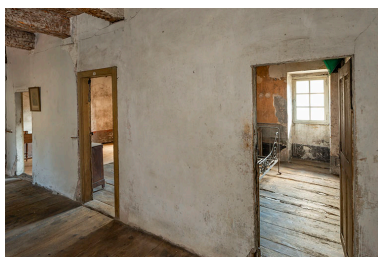
Second étage du bâtiment
nord. Le couloir distribuant
les cellules des moniales.
Phot. Jérôme Mongreville
IVR43_20233900383NUC4A



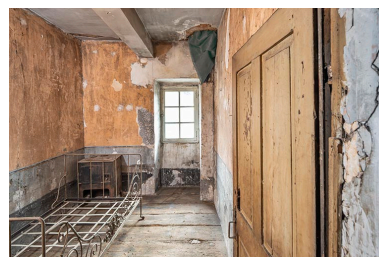
Second étage du bâtiment
nord. Le couloir distribuant
les cellules des moniales.
Phot. Jérôme Mongreville
IVR43_20233900384NUC4A



Bâtiment nord. Entrée du couloir
des cellules des moniales.
Phot. Jérôme Mongreville
IVR43_20233900385NUC4A



Portes des cellules des moniales.
Phot. Jérôme Mongreville
IVR43_20233900386NUC4A



Une cellule de moniale.
Phot. Jérôme Mongreville
IVR43_20233900387NUC4A



Entrée du couloir depuis
la tour polygonale.
Phot. Jérôme Mongreville
IVR43_20233900388NUC4A



Accès au couloir des
cellules depuis la tour.
Phot. Jérôme Mongreville
IVR43_20233900390NUC4A



Porte de communication entre
la tour polygonale et l'aile nord.
Phot. Jérôme Mongreville
IVR43_20233900389NUC4A

Dossiers liés

Dossiers de synthèse :

Présentation de la commune de Salins-les-Bains (IA39002079)

Oeuvre(s) contenue(s) :

Auteur(s) du dossier : Raphaël Favereaux

Copyright(s) : (c) Région Bourgogne-Franche-Comté, Inventaire du patrimoine



Détail du tableau de Nicolas Richard (entre 1630 et 1651). La demeure est représentée au centre de l'image, coiffée d'un toit à croupe couvert en tuiles.

Référence du document reproduit :

- **Salins en 1628.**
Salins en 1628. Tableau (huile sur toile), par Nicolas Richard.
Musée de la Grande Saline, Salins-les-Bains

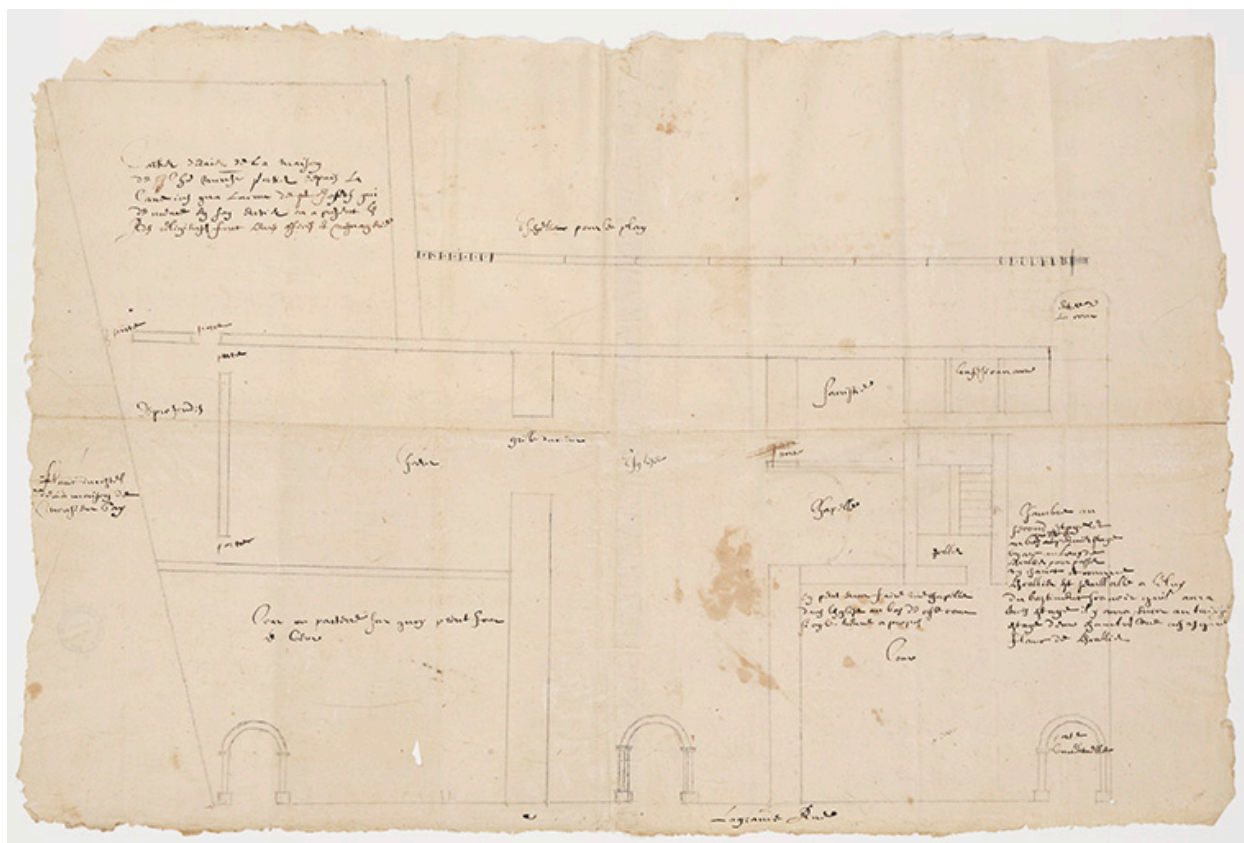
IVR43_20233900006NUC4A

Auteur de l'illustration : Jérôme Mongreville

Auteur du document reproduit : Nicolas Richard

Date de prise de vue : 2023

(c) Région Bourgogne-Franche-Comté, Inventaire du patrimoine ; (c) Musée de la Grande Saline, Salins-les-Bains
reproduction soumise à autorisation du titulaire des droits d'exploitation



[Plan des lieux], s.d. [fin 17e siècle].

Référence du document reproduit :

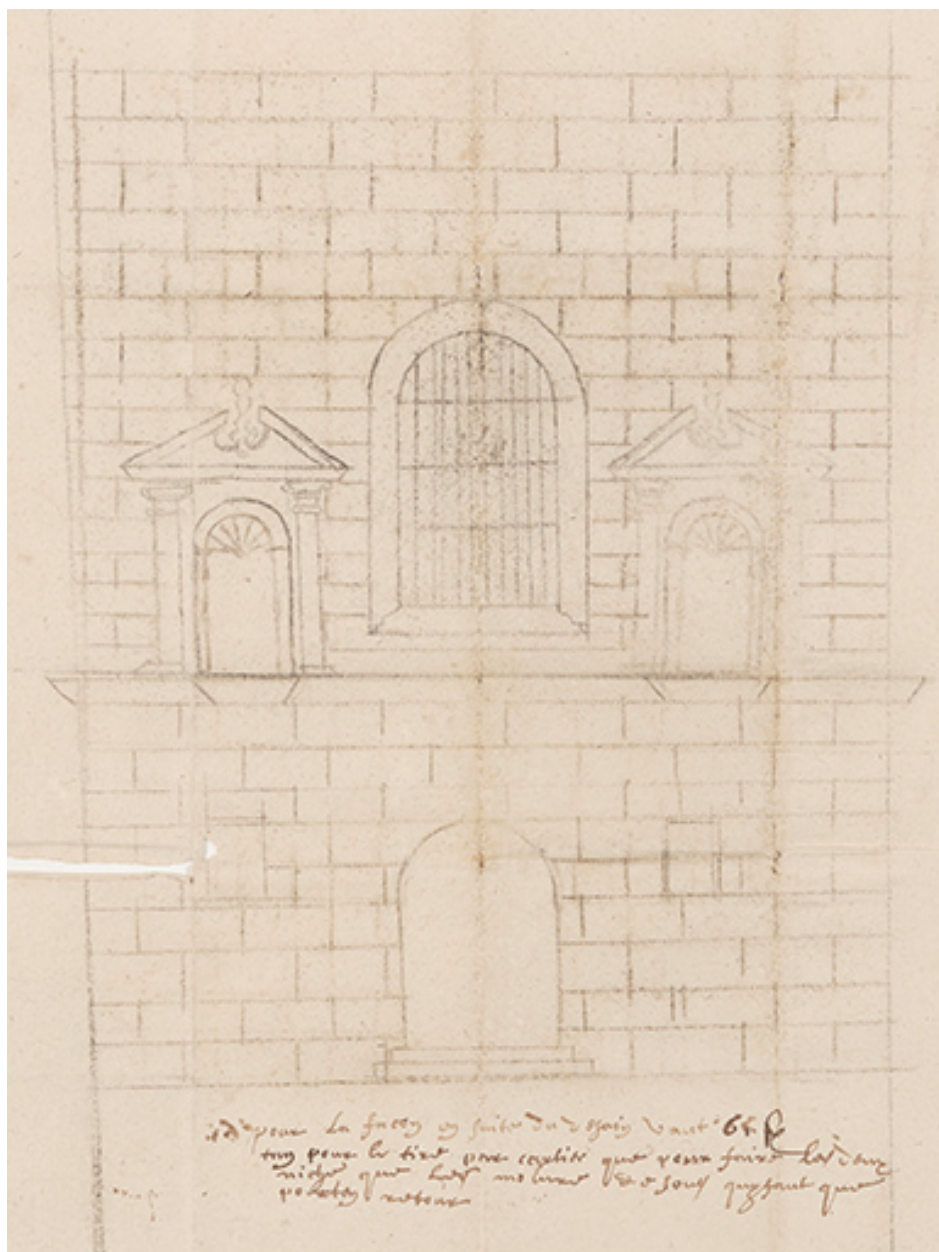
- [Plan des lieux], s.d. [fin 17e siècle].

Archives départementales du Jura, Montmorot : 47 H 33. [Plan des lieux], s.d. [fin 17e siècle], dessin, crayon.
Archives départementales du Jura, Montmorot : 47 H 33

IVR43_20253900038NUC4A

Date de prise de vue : 2025

(c) Région Bourgogne-Franche-Comté, Inventaire du patrimoine
reproduction soumise à autorisation du titulaire des droits d'exploitation



[Elévation de la façade ouest de l'église], s.d. [fin 17e siècle].

Référence du document reproduit :

- **[Elévation de la façade ouest de l'église], s.d. [fin 17e siècle].**
Archives départementales du Jura, Montmorot : 47 H 33. [Elévation de la façade ouest de l'église], s.d. [fin 17e siècle], dessin, crayon.
Archives départementales du Jura, Montmorot : 47 H 33

IVR43_20253900037NUC4A

Date de prise de vue : 2025

(c) Région Bourgogne-Franche-Comté, Inventaire du patrimoine
reproduction soumise à autorisation du titulaire des droits d'exploitation



Salins-les-Bains (Jura) - Ancien couvent des Carmélites, carte postale, s.d. [fin 19e siècle].

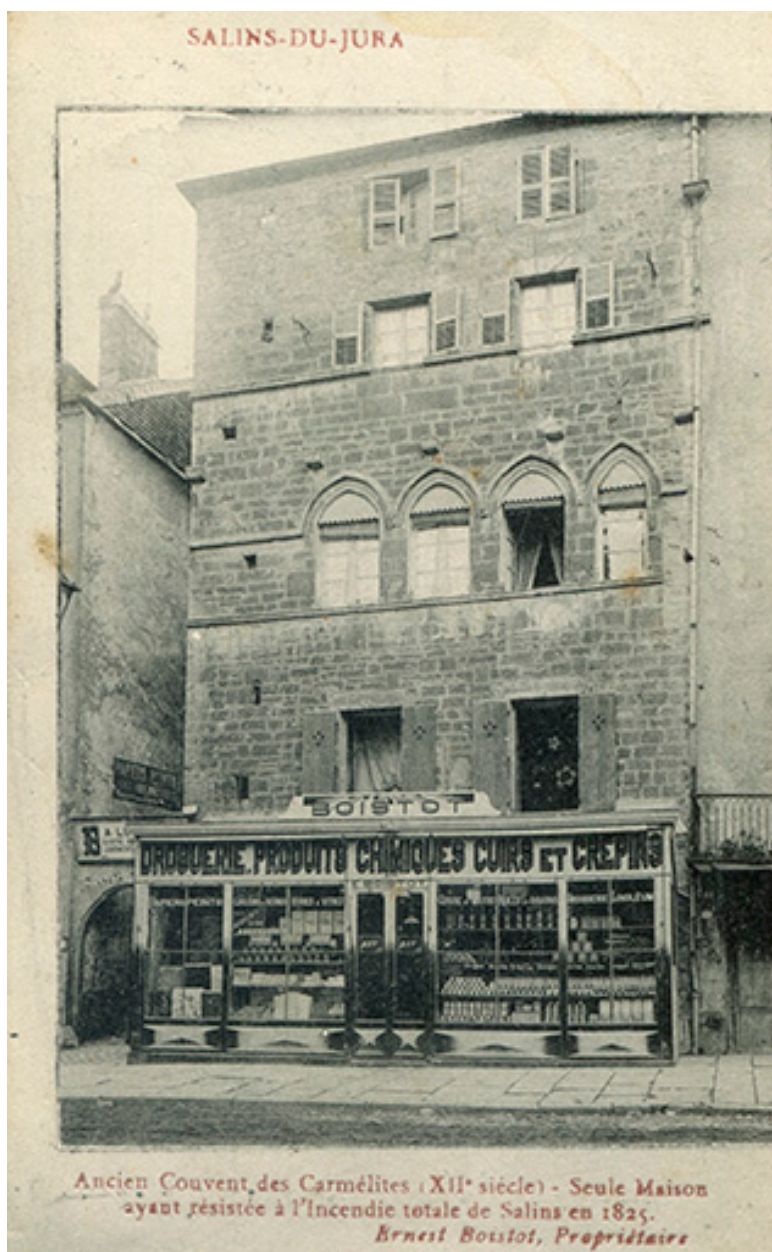
Référence du document reproduit :

- **Salins-les-Bains (Jura) - Ancien couvent des Carmélites, carte postale, s.d. [fin 19e siècle].**
Salins-les-Bains (Jura) - Ancien couvent des Carmélites, carte postale, David-Mauvas éd., s.d. [fin 19e siècle].
Collection particulière.
Collection particulière

IVR43_20243900087NUC4A

Date de prise de vue : 2024

(c) Région Bourgogne-Franche-Comté, Inventaire du patrimoine
reproduction soumise à autorisation du titulaire des droits d'exploitation



Salins-du-Jura. Ancien couvent des carmélites (XIIe siècle) [...] Ernest Boistot propriétaire, carte postale, s.d. [fin 19e ou début 20e siècle].

Référence du document reproduit :

- **Salins-du-Jura. Ancien couvent des carmélites (XIIe siècle) [...] Ernest Boistot propriétaire, carte postale, s.d. [fin 19e ou début 20e siècle].**

Salins-du-Jura. Ancien couvent des carmélites (XIIe siècle) [...] Ernest Boistot propriétaire, carte postale, s.d. [fin 19e ou début 20e siècle]. Collection particulière.

Collection particulière

IVR43_20243900085NUC4A

Date de prise de vue : 2024

(c) Région Bourgogne-Franche-Comté, Inventaire du patrimoine
reproduction soumise à autorisation du titulaire des droits d'exploitation



Salins (Jura). Rue de la République, carte postale, s.d. [début 20e siècle].

Référence du document reproduit :

- **Salins (Jura). Rue de la République, carte postale, s.d. [début 20e siècle].**
Salins (Jura). Rue de la République, carte postale, s.d. [début 20e siècle]. Collection particulière.
Collection particulière

IVR43_20243900084NUC4A

Date de prise de vue : 2024

(c) Région Bourgogne-Franche-Comté, Inventaire du patrimoine
reproduction soumise à autorisation du titulaire des droits d'exploitation



Salins-les-Bains (Jura) - Ancien couvent des Carmélites, carte postale, s.d. [début 20e siècle].

Référence du document reproduit :

- **Salins-les-Bains (Jura) - Ancien couvent des Carmélites, carte postale, s.d. [début 20e siècle].**
Salins-les-Bains (Jura) - Ancien couvent des Carmélites, carte postale, édit. des Galeries Modernes, s.d. [début 20e siècle].

IVR43_20243900088NUC4A

Date de prise de vue : 2024

(c) Région Bourgogne-Franche-Comté, Inventaire du patrimoine
reproduction soumise à autorisation du titulaire des droits d'exploitation



Salins-les-Bains. Ancien couvent des Carmélites, XIIe siècle [...] Ernest Boistot propriétaire, carte postale, s.d. [vers 1930].

Référence du document reproduit :

- **Salins-les-Bains. Ancien couvent des Carmélites, XIIe siècle [...] Ernest Boistot propriétaire, carte postale, s.d. [vers 1930].**

Salins-les-Bains. Ancien couvent des Carmélites, XIIe siècle [...] Ernest Boistot propriétaire, carte postale, s.d. [vers 1930]. Collection particulière.

Collection particulière

IVR43_20243900086NUC4A

Date de prise de vue : 2024

(c) Région Bourgogne-Franche-Comté, Inventaire du patrimoine
reproduction soumise à autorisation du titulaire des droits d'exploitation



Escalier en vis (jonction entre la maison et l'aile nord du couvent), 1979.

Référence du document reproduit :

- **Dossier de demande de protection Monuments historiques. (2004-2005)**
Dossier de protection Monuments historiques. Dossier de demande de protection (2004-2005)
Conservation régionale des Monuments historiques, Besançon

IVR43_20253900054NUC4A

Auteur de l'illustration : Patrick Blandin

Date de prise de vue : 1979

(c) Archives municipales, Besançon

reproduction soumise à autorisation du titulaire des droits d'exploitation



Escalier en vis (jonction entre la maison et l'aile nord du couvent). Base du noyau, 1979.

Référence du document reproduit :

- **Dossier de demande de protection Monuments historiques. (2004-2005)**
Dossier de protection Monuments historiques. Dossier de demande de protection (2004-2005)
Conservation régionale des Monuments historiques, Besançon

IVR43_20253900053NUC4A

Auteur de l'illustration : Patrick Blandin

Date de prise de vue : 1979

(c) Archives municipales, Besançon

reproduction soumise à autorisation du titulaire des droits d'exploitation



Mur sud de la cour, où apparaissent les grandes baies cintrées, symétriques à celles du mur nord, 1985.

Référence du document reproduit :

- **Dossier de demande de protection Monuments historiques. (2004-2005)**
Dossier de protection Monuments historiques. Dossier de demande de protection (2004-2005)
Conservation régionale des Monuments historiques, Besançon

IVR43_20253900056NUC4A

Auteur de l'illustration : Patrick Blandin

Date de prise de vue : 1985

(c) Archives municipales, Besançon

reproduction soumise à autorisation du titulaire des droits d'exploitation



Escalier de la demeure (angle nord-ouest), 1979.

Référence du document reproduit :

- **Dossier de demande de protection Monuments historiques. (2004-2005)**
Dossier de protection Monuments historiques. Dossier de demande de protection (2004-2005)
Conservation régionale des Monuments historiques, Besançon

IVR43_20253900055NUC4A

Auteur de l'illustration : Patrick Blandin

Date de prise de vue : 1979

(c) Archives municipales, Besançon

reproduction soumise à autorisation du titulaire des droits d'exploitation



Consoles de l'escalier du couvent, 1985.

Référence du document reproduit :

- **Dossier de demande de protection Monuments historiques. (2004-2005)**
Dossier de protection Monuments historiques. Dossier de demande de protection (2004-2005)
Conservation régionale des Monuments historiques, Besançon

IVR43_20253900057NUC4A

Auteur de l'illustration : Patrick Blandin

Date de prise de vue : 1985

(c) Archives municipales, Besançon

reproduction soumise à autorisation du titulaire des droits d'exploitation



Bâtiment du couvent. Plaque de cheminée " J'adore ce qui me brûle ", 1988.

Référence du document reproduit :

- **Dossier de demande de protection Monuments historiques. (2004-2005)**
Dossier de protection Monuments historiques. Dossier de demande de protection (2004-2005)
Conservation régionale des Monuments historiques, Besançon

IVR43_20253900058NUC4A

Auteur de l'illustration : Patrick Blandin

Date de prise de vue : 1988

(c) Archives municipales, Besançon

reproduction soumise à autorisation du titulaire des droits d'exploitation



Façade antérieure. Vue de face (2012).

IVR43_20123900108NUC2A

Auteur de l'illustration : Yves Sancey

(c) Région Bourgogne-Franche-Comté, Inventaire du patrimoine
reproduction soumise à autorisation du titulaire des droits d'exploitation



Façade antérieure. Vue de trois quarts.

IVR43_20233900802NUC4A

Auteur de l'illustration : Jérôme Mongreville

Date de prise de vue : 2023

(c) Région Bourgogne-Franche-Comté, Inventaire du patrimoine
reproduction soumise à autorisation du titulaire des droits d'exploitation



Façade antérieure. Vue de face.

IVR43_20233900801NUC4A

Auteur de l'illustration : Jérôme Mongreville

Date de prise de vue : 2023

(c) Région Bourgogne-Franche-Comté, Inventaire du patrimoine
reproduction soumise à autorisation du titulaire des droits d'exploitation



Etages supérieures de la façade antérieure.

IVR43_20243900585NUC4A

Auteur de l'illustration : Jérôme Mongreville

Date de prise de vue : 2024

(c) Région Bourgogne-Franche-Comté, Inventaire du patrimoine
reproduction soumise à autorisation du titulaire des droits d'exploitation



Façade antérieure. Baies des troisièmes et quatrièmes étages.

IVR43_20233900804NUC4A

Auteur de l'illustration : Jérôme Mongreville

Date de prise de vue : 2023

(c) Région Bourgogne-Franche-Comté, Inventaire du patrimoine
reproduction soumise à autorisation du titulaire des droits d'exploitation



Façade antérieure. Baies du deuxième étage.

IVR43_20233900803NUC4A

Auteur de l'illustration : Jérôme Mongreville

Date de prise de vue : 2023

(c) Région Bourgogne-Franche-Comté, Inventaire du patrimoine
reproduction soumise à autorisation du titulaire des droits d'exploitation



Façade antérieure. Tête sculptée à la retombée des arcs des deux premières baies.

IVR43_20243900584NUC4A

Auteur de l'illustration : Jérôme Mongreville

Date de prise de vue : 2024

(c) Région Bourgogne-Franche-Comté, Inventaire du patrimoine
reproduction soumise à autorisation du titulaire des droits d'exploitation



Façade antérieure. Tête sculptée à la retombée des arcs des baies centrales.

IVR43_20243900583NUC4A

Auteur de l'illustration : Jérôme Mongreville

Date de prise de vue : 2024

(c) Région Bourgogne-Franche-Comté, Inventaire du patrimoine
reproduction soumise à autorisation du titulaire des droits d'exploitation



Façade antérieure. Tête sculptée à la retombée des arcs des deux dernières baies.

IVR43_20243900582NUC4A

Auteur de l'illustration : Jérôme Mongreville

Date de prise de vue : 2024

(c) Région Bourgogne-Franche-Comté, Inventaire du patrimoine
reproduction soumise à autorisation du titulaire des droits d'exploitation



Façade antérieure. Baies étroites du deuxième étage.

IVR43_20233900805NUC4A

Auteur de l'illustration : Jérôme Mongreville

Date de prise de vue : 2023

(c) Région Bourgogne-Franche-Comté, Inventaire du patrimoine
reproduction soumise à autorisation du titulaire des droits d'exploitation



Façade sur la seconde cour du bâtiment conventuel.

IVR43_20233900364NUC4A

Auteur de l'illustration : Jérôme Mongreville

Date de prise de vue : 2023

(c) Région Bourgogne-Franche-Comté, Inventaire du patrimoine
reproduction soumise à autorisation du titulaire des droits d'exploitation



Aile nord depuis la seconde cour.

IVR43_20233900355NUC4A

Auteur de l'illustration : Jérôme Mongreville

Date de prise de vue : 2023

(c) Région Bourgogne-Franche-Comté, Inventaire du patrimoine
reproduction soumise à autorisation du titulaire des droits d'exploitation



Aile nord et mur de la terrasse.

IVR43_20233900356NUC4A

Auteur de l'illustration : Jérôme Mongreville

Date de prise de vue : 2023

(c) Région Bourgogne-Franche-Comté, Inventaire du patrimoine
reproduction soumise à autorisation du titulaire des droits d'exploitation



Mur de la terrasse en terre-plein.

IVR43_20233900373NUC4A

Auteur de l'illustration : Jérôme Mongreville

Date de prise de vue : 2023

(c) Région Bourgogne-Franche-Comté, Inventaire du patrimoine
reproduction soumise à autorisation du titulaire des droits d'exploitation



Vivier aménagé dans le mur de la terrasse en terre-plein.

IVR43_20233900357NUC4A

Auteur de l'illustration : Jérôme Mongreville

Date de prise de vue : 2023

(c) Région Bourgogne-Franche-Comté, Inventaire du patrimoine
reproduction soumise à autorisation du titulaire des droits d'exploitation



Puits et vivier.

IVR43_20233900358NUC4A

Auteur de l'illustration : Jérôme Mongreville

Date de prise de vue : 2023

(c) Région Bourgogne-Franche-Comté, Inventaire du patrimoine
reproduction soumise à autorisation du titulaire des droits d'exploitation



Détail du vivier et du conduit d'aménée.

IVR43_20233900359NUC4A

Auteur de l'illustration : Jérôme Mongreville

Date de prise de vue : 2023

(c) Région Bourgogne-Franche-Comté, Inventaire du patrimoine
reproduction soumise à autorisation du titulaire des droits d'exploitation



Mur de la terrasse en terre-plein. Linteau supérieur d'un local (glacière, cellier ?) portant une inscription effacée et la date 1782.

IVR43_20233900374NUC4A

Auteur de l'illustration : Jérôme Mongreville

Date de prise de vue : 2023

(c) Région Bourgogne-Franche-Comté, Inventaire du patrimoine
reproduction soumise à autorisation du titulaire des droits d'exploitation



Les jardins (au premier plan).

IVR43_20233900361NUC4A

Auteur de l'illustration : Jérôme Mongreville

Date de prise de vue : 2023

(c) Région Bourgogne-Franche-Comté, Inventaire du patrimoine
reproduction soumise à autorisation du titulaire des droits d'exploitation



Les jardins (au premier plan). Vue rapprochée.

IVR43_20233900360NUC4A

Auteur de l'illustration : Jérôme Mongreville

Date de prise de vue : 2023

(c) Région Bourgogne-Franche-Comté, Inventaire du patrimoine
reproduction soumise à autorisation du titulaire des droits d'exploitation



Le jardin.

IVR43_20233900363NUC4A

Auteur de l'illustration : Jérôme Mongreville

Date de prise de vue : 2023

(c) Région Bourgogne-Franche-Comté, Inventaire du patrimoine
reproduction soumise à autorisation du titulaire des droits d'exploitation



Niche (captage de source) dans le jardin.

IVR43_20233900362NUC4A

Auteur de l'illustration : Jérôme Mongreville

Date de prise de vue : 2023

(c) Région Bourgogne-Franche-Comté, Inventaire du patrimoine
reproduction soumise à autorisation du titulaire des droits d'exploitation



Bâtiment conventuel est. Façade sur cour.

IVR43_20233900365NUC4A

Auteur de l'illustration : Jérôme Mongreville

Date de prise de vue : 2023

(c) Région Bourgogne-Franche-Comté, Inventaire du patrimoine
reproduction soumise à autorisation du titulaire des droits d'exploitation



Première cour. Vue depuis le nord-ouest.

IVR43_20233900366NUC4A

Auteur de l'illustration : Jérôme Mongreville

Date de prise de vue : 2023

(c) Région Bourgogne-Franche-Comté, Inventaire du patrimoine
reproduction soumise à autorisation du titulaire des droits d'exploitation



Bâtiment conventuel est. Escalier.

IVR43_20233900375NUC4A

Auteur de l'illustration : Jérôme Mongreville

Date de prise de vue : 2023

(c) Région Bourgogne-Franche-Comté, Inventaire du patrimoine
reproduction soumise à autorisation du titulaire des droits d'exploitation



La première cour vue depuis le sud-ouest.

IVR43_20233900378NUC4A

Auteur de l'illustration : Jérôme Mongreville

Date de prise de vue : 2023

(c) Région Bourgogne-Franche-Comté, Inventaire du patrimoine
reproduction soumise à autorisation du titulaire des droits d'exploitation



Aile nord. Façade sur cour. Au second étage, les fenêtres des cellules des carmélites.

IVR43_20233900377NUC4A

Auteur de l'illustration : Jérôme Mongreville

Date de prise de vue : 2023

(c) Région Bourgogne-Franche-Comté, Inventaire du patrimoine
reproduction soumise à autorisation du titulaire des droits d'exploitation



Pemière cour vue depuis l'entrée.

IVR43_20233900369NUC4A

Auteur de l'illustration : Jérôme Mongreville

Date de prise de vue : 2023

(c) Région Bourgogne-Franche-Comté, Inventaire du patrimoine
reproduction soumise à autorisation du titulaire des droits d'exploitation



Aile nord. Passage couvert du rez-de-chaussée.

IVR43_20233900370NUC4A

Auteur de l'illustration : Jérôme Mongreville

Date de prise de vue : 2023

(c) Région Bourgogne-Franche-Comté, Inventaire du patrimoine
reproduction soumise à autorisation du titulaire des droits d'exploitation



La cour depuis le passage couvert nord.

IVR43_20233900371NUC4A

Auteur de l'illustration : Jérôme Mongreville

Date de prise de vue : 2023

(c) Région Bourgogne-Franche-Comté, Inventaire du patrimoine
reproduction soumise à autorisation du titulaire des droits d'exploitation



Arcades du passage couvert nord.

IVR43_20233900372NUC4A

Auteur de l'illustration : Jérôme Mongreville

Date de prise de vue : 2023

(c) Région Bourgogne-Franche-Comté, Inventaire du patrimoine
reproduction soumise à autorisation du titulaire des droits d'exploitation



Bâtiment sur rue. Elévation de la façade postérieure, et tour d'escalier polygonale au joignant du bâtiment conventuel nord.

IVR43_20233900381NUC4A

Auteur de l'illustration : Jérôme Mongreville

Date de prise de vue : 2023

(c) Région Bourgogne-Franche-Comté, Inventaire du patrimoine
reproduction soumise à autorisation du titulaire des droits d'exploitation



Bâtiment sur rue. Etroites lancettes jumelées (façade est).

IVR43_20233900376NUC4A

Auteur de l'illustration : Jérôme Mongreville

Date de prise de vue : 2023

(c) Région Bourgogne-Franche-Comté, Inventaire du patrimoine
reproduction soumise à autorisation du titulaire des droits d'exploitation



Remploi d'éléments sculptés dans le mur est du bâtiment sur rue, provenant de l'église.

IVR43_20233900379NUC4A

Auteur de l'illustration : Jérôme Mongreville

Date de prise de vue : 2023

(c) Région Bourgogne-Franche-Comté, Inventaire du patrimoine
reproduction soumise à autorisation du titulaire des droits d'exploitation



Blason sculpté (linteau de l'entrée de la tour polygonale).

IVR43_20233900380NUC4A

Auteur de l'illustration : Jérôme Mongreville

Date de prise de vue : 2023

(c) Région Bourgogne-Franche-Comté, Inventaire du patrimoine
reproduction soumise à autorisation du titulaire des droits d'exploitation



Première cour. Escalier hors-oeuvre.

IVR43_20233900367NUC4A

Auteur de l'illustration : Jérôme Mongreville

Date de prise de vue : 2023

(c) Région Bourgogne-Franche-Comté, Inventaire du patrimoine
reproduction soumise à autorisation du titulaire des droits d'exploitation



Première cour. Escalier hors-oeuvre.

IVR43_20233900368NUC4A

Auteur de l'illustration : Jérôme Mongreville

Date de prise de vue : 2023

(c) Région Bourgogne-Franche-Comté, Inventaire du patrimoine
reproduction soumise à autorisation du titulaire des droits d'exploitation



Bretèche et partie en encorbellement sur le mur nord du bâtiment sur rue.

IVR43_20233900382NUC4A

Auteur de l'illustration : Jérôme Mongreville

Date de prise de vue : 2023

(c) Région Bourgogne-Franche-Comté, Inventaire du patrimoine
reproduction soumise à autorisation du titulaire des droits d'exploitation



Second étage du bâtiment nord. Le couloir distribuant les cellules des moniales.

IVR43_20233900383NUC4A

Auteur de l'illustration : Jérôme Mongreville

Date de prise de vue : 2023

(c) Région Bourgogne-Franche-Comté, Inventaire du patrimoine
reproduction soumise à autorisation du titulaire des droits d'exploitation



Second étage du bâtiment nord. Le couloir distribuant les cellules des moniales.

IVR43_20233900384NUC4A

Auteur de l'illustration : Jérôme Mongreville

Date de prise de vue : 2023

(c) Région Bourgogne-Franche-Comté, Inventaire du patrimoine
reproduction soumise à autorisation du titulaire des droits d'exploitation



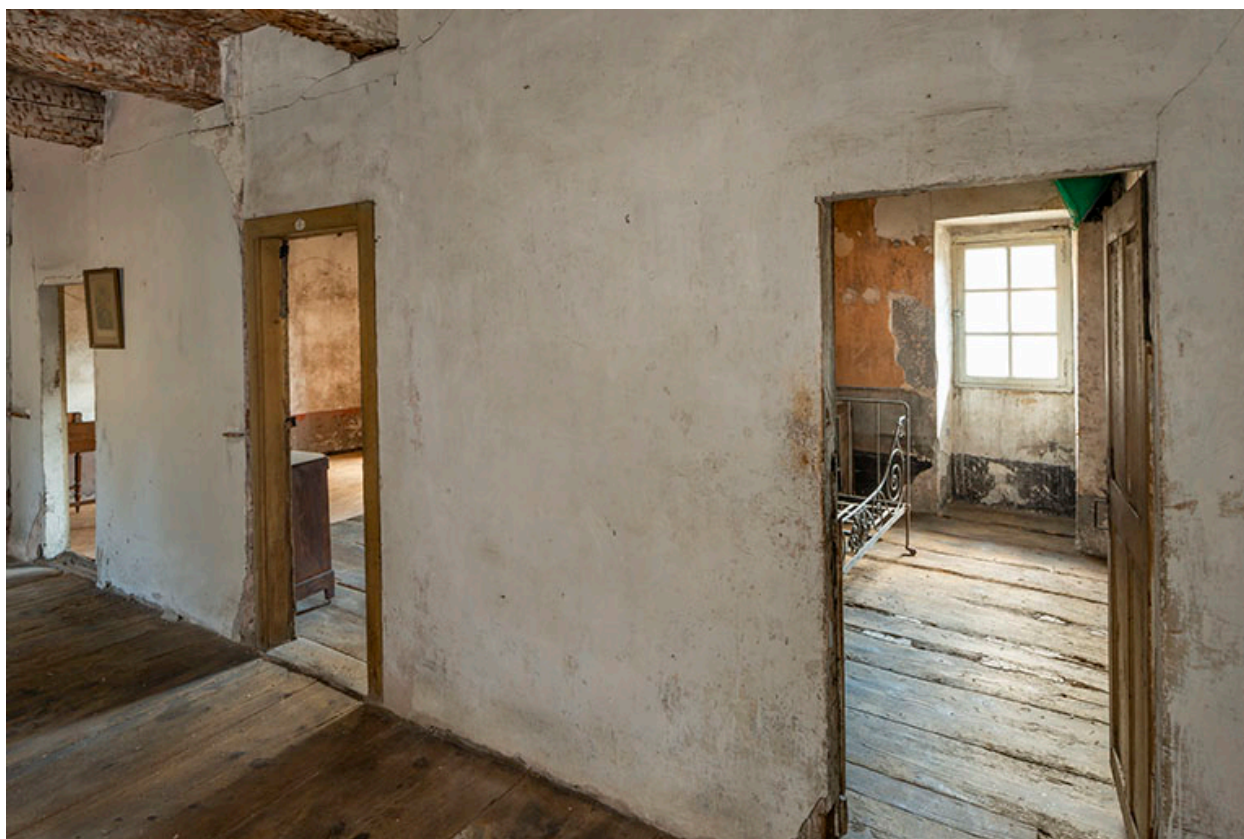
Bâtiment nord. Entrée du couloir des cellules des moniales.

IVR43_20233900385NUC4A

Auteur de l'illustration : Jérôme Mongreville

Date de prise de vue : 2023

(c) Région Bourgogne-Franche-Comté, Inventaire du patrimoine
reproduction soumise à autorisation du titulaire des droits d'exploitation



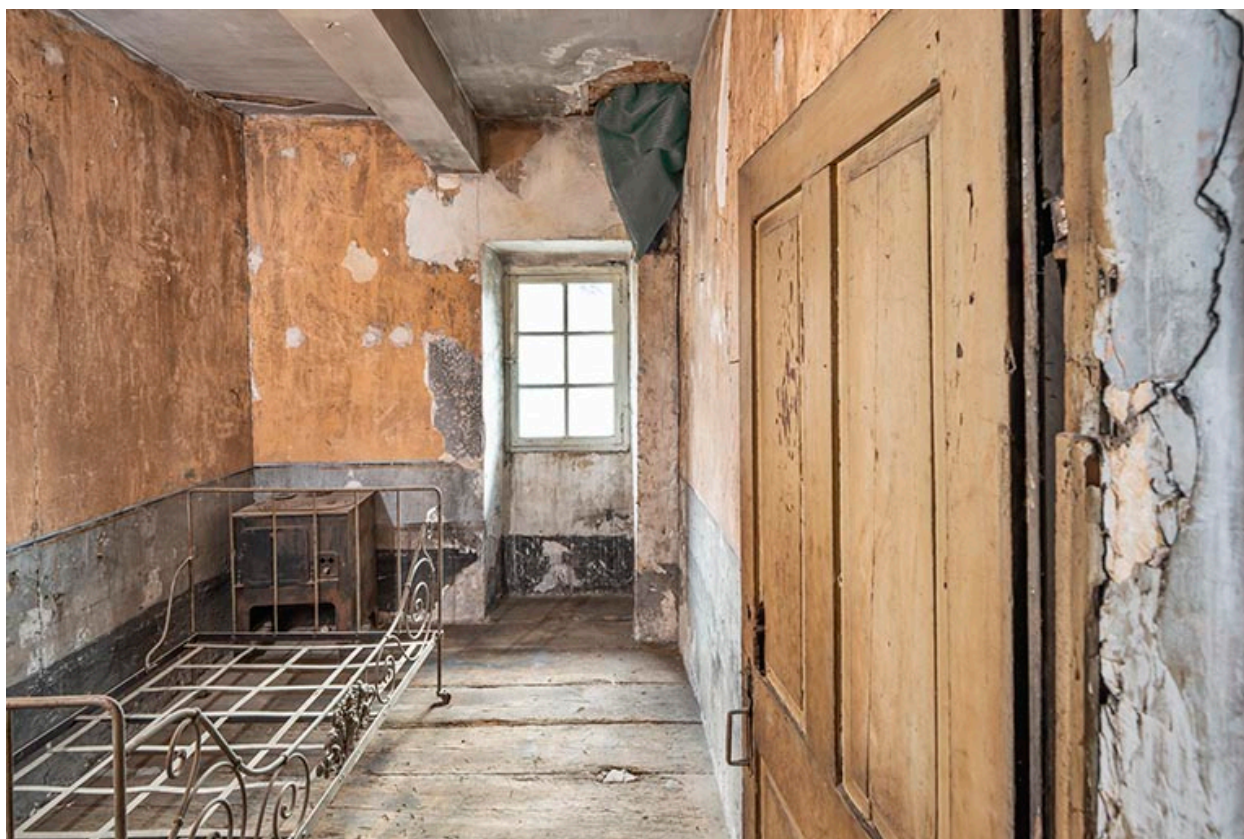
Portes des cellules des moniales.

IVR43_20233900386NUC4A

Auteur de l'illustration : Jérôme Mongreville

Date de prise de vue : 2023

(c) Région Bourgogne-Franche-Comté, Inventaire du patrimoine
reproduction soumise à autorisation du titulaire des droits d'exploitation



Une cellule de moniale.

IVR43_20233900387NUC4A

Auteur de l'illustration : Jérôme Mongreville

Date de prise de vue : 2023

(c) Région Bourgogne-Franche-Comté, Inventaire du patrimoine
reproduction soumise à autorisation du titulaire des droits d'exploitation



Entrée du couloir depuis la tour polygonale.

IVR43_20233900388NUC4A

Auteur de l'illustration : Jérôme Mongreville

Date de prise de vue : 2023

(c) Région Bourgogne-Franche-Comté, Inventaire du patrimoine
reproduction soumise à autorisation du titulaire des droits d'exploitation



Accès au couloir des cellules depuis la tour.

IVR43_20233900390NUC4A

Auteur de l'illustration : Jérôme Mongreville

Date de prise de vue : 2023

(c) Région Bourgogne-Franche-Comté, Inventaire du patrimoine
reproduction soumise à autorisation du titulaire des droits d'exploitation



Porte de communication entre la tour polygonale et l'aile nord.

IVR43_20233900389NUC4A

Auteur de l'illustration : Jérôme Mongreville

Date de prise de vue : 2023

(c) Région Bourgogne-Franche-Comté, Inventaire du patrimoine
reproduction soumise à autorisation du titulaire des droits d'exploitation