

Franche-Comté, Doubs
Besançon
28 avenue Fontaine-Argent

usine d'automobiles Ravel, puis Schneider, actuellement collège et lycée professionnel Saint-Joseph

Références du dossier

Numéro de dossier : IA25001729
Date de l'enquête initiale : 2017
Date(s) de rédaction : 2017
Cadre de l'étude : patrimoine industriel patrimoine industriel du Doubs
Degré d'étude : étudié

Désignation

Dénomination : usine de construction automobile, collège, lycée
Parties constituantes non étudiées : atelier de fabrication

Compléments de localisation

anciennement région de Franche-Comté
Milieu d'implantation : en ville
Références cadastrales : 2017, CV, 366

Historique

Le 1er juin 1906, Louis Ravel, ingénieur et constructeur automobile auparavant établi à Neuilly-sur-Seine, et Emile Amstoutz, ingénieur motoriste à Besançon, s'associent pour former la société en nom collectif "Amstoutz-Ravel et Cie". E. Amstoutz apporte à la société son fonds de commerce (27 quai de Strasbourg), d'une valeur évaluée à 50 000 francs, et Louis Ravel fait apport d'une somme de 100 000 francs.

Une parcelle de 20 ares, située avenue Fontaine-Argent, est louée en 1906 à Paul-Charles Minelle pour un loyer mensuel de 1200 francs, avec promesse de vente (bail de 10 ans). Une usine de 1200 m² est construite en 1907 sur ce terrain, comprenant "une maison d'habitation et des bâtiments industriels d'une surface de 1171 m², dont les murs sont construits en maçonnerie de moellons avec charpente de fer en forme de scheeds [sic], et un hangar adossé au bâtiment". L'usine fabrique des véhicules équipés de moteurs de 8 ou 15 ch, à un puis quatre cylindres, vendues sous la marque Rav ou Amstoutz-Ravel.

En décembre 1907, Louis Ravel rachète les parts d'Amstoutz, ce dernier prenant la direction de l'usine pour trois ans. Louis Ravel commercialise ses véhicules sous la marque Zénith, qui est aussi le nom donné à un nouveau carburateur (dépôt au greffe du tribunal de commerce le 12 mars 1909).

Le 16 juin 1910, Louis Ravel s'associe à Théodore Schneider pour fonder la société en commandite par actions "Automobiles Th. Schneider". Entre 1896 et 1907, Théodore Schneider avait exploité avec Edouard Rochet la Société lyonnaise de Vélocipèdes et Automobiles Rochet-Schneider. Théodore Schneider apporte "son industrie, son nom commercial et 75 000 francs", et Louis Ravel apporte son établissement industriel et commercial, le matériel, et la marque Zénith. De plus, la société utilise trois brevets déposés en 1910 par Antoine Jaubert et Louis Ravel, concernant un embrayage à cône de friction, un joint de cardan à bain d'huile et un dispositif d'accouplement d'essieu arrière. La société sort son premier modèle en 1910, qui sera présenté l'année suivante au Salon de l'Automobile.

En octobre 1910, la société dépose une demande pour agrandir l'usine. L'extension prévoit la construction d'un bâtiment donnant sur l'avenue, frappé de l'inscription "Atelier de construction pour automobiles Schneider et Cie", prolongé vers l'est d'ateliers couverts de sheds métalliques. Ils sont construits en 1911-1912 sur les plans de l'architecte bisontin Maurice Forien. L'usine emploie alors 220 ouvriers et produit des châssis de 4 et 6 cylindres, de 10 à 35 ch, équipés d'une boîte à quatre vitesses.

En 1913, la société acquiert les locaux aéronautiques Robert Esnault-Pelterie à Boulogne-sur-Seine, dans lesquels elle étend sa production automobile (ces bâtiments seront vendus en 1918). La société Schneider passe en société anonyme en 1914, avec un capital de 4,5 millions de francs. A cette date, elle emploie 500 personnes sur les deux sites et fabrique annuellement entre 250 et 300 voitures. Pendant la Première Guerre, l'usine fabrique de l'armement (obus) et des camions, camionnettes et ambulances pour l'Armée. En juillet 1916, la société décide d'agrandir l'usine bisontine et de prolonger l'atelier "par une construction importante avec façade sur la rue des Docks".

La société est mise en faillite en 1921, mais elle poursuit son activité après une liquidation judiciaire. Elle augmente son capital à diverses reprises et Robert Poirier, directeur de la concession lilloise Paris-Nord-Automobile, devient son actionnaire majoritaire. Louis Ravel quitte la société en 1922 pour fonder la société des Automobiles Ravel, qui s'établit rue de l'Eglise (IA25001747). L'usine continue à proposer une gamme de voitures rapides allant de 10 ch (quatre cylindres) à 35 ch (six cylindres).

Connaissant des difficultés, la société des Automobiles Schneider loue en mai 1928 son usine à la Société anonyme d'Instruments de Motoculture (SADIM), laquelle se lance dans la fabrication d'engins agricoles motorisés (motoculteurs à chenilles). En 1930, l'effectif atteint 136 ouvriers. A la liquidation de la société Schneider en juillet 1931, les actifs sont repris par la SADIM qui poursuit la fabrication de tracteurs chenillés, dont certains pour la viticulture, jusqu'en 1937.

Peu après, le site est acheté par la société civile Saint-Joseph, qui fait construire en 1938-1939 par l'architecte René Tournier un collège privé au nord de la parcelle. La partie nord des bâtiments industriels est démolie. Les ateliers couverts de sheds, au sud, sont conservés et convertis en 1939 pour les besoins de l'enseignement. Le site accueille aujourd'hui le collège Saint-Joseph et le lycée professionnel Saint-Paul.

Période(s) principale(s) : 1er quart 20e siècle (), 2e quart 20e siècle

Dates : 1907 (daté par travaux historiques, daté par source)

Auteur(s) de l'oeuvre : René Tournier (architecte, attribution par source), Maurice Forien (architecte, attribution par source)

Description

Construit en rez-de-chaussée, l'ancien atelier de fabrication est construit en moellon de calcaire enduit et couvert de sheds. Les tuiles mécaniques ont été remplacées par des matériaux synthétiques. Le bâtiment du collège est un vaste édifice de forme allongée, animé de cinq avant-corps sur la façade antérieure, couverts de toits à croupes. La façade antérieure est construite en pierre de taille calcaire, alors que les encadrements de baies, rectangulaires, cintrées ou circulaires sont traitées en brique. Il semble que le bâtiment soit construit avec une ossature en béton armé, hourdé en moellon enduit sur la façade postérieure et les pignons. L'élévation comprend un étage de soubassement, un rez-de-chaussée, parfois surélevé, deux étages carrés et un étage en surcroît. Le toit à longs pans et les croupes sont couvertes en tuile plate. La partie sud du bâtiment est couverte d'un toit en pavillon, couvrant l'avant-corps principal. Celui-ci abrite une statue monumentale de Saint-Joseph. Deux des avant-corps sont ornés de pignons à redents, d'oculi et de croix latines.

Éléments descriptifs

Matériau(x) du gros-oeuvre, mise en oeuvre et revêtement : calcaire, moellon, enduit ; calcaire, pierre de taille

Matériau(x) de couverture : tuile mécanique, verre en couverture, tuile plate

Étage(s) ou vaisseau(x) : en rez-de-chaussée, rez-de-chaussée surélevé, 2 étages carrés, étage en surcroît, étage de soubassement

Couvrements :

Type(s) de couverture : shed ; toit à longs pans, croupe ; toit en pavillon

Énergies : énergie électrique : achetée

Statut, intérêt et protection

Statut de la propriété : propriété privée,

Références documentaires

Documents d'archive

- **2 F 11 Commerce et industrie (1802-1939)**

Archives communales, Besançon, 2 F 11 Commerce et industrie (1802-1939)

Archives municipales, Besançon : 2 F 11

- **7 F3 Mouvements de grève et conflits du travail (1884-1953)**

Archives communales, Besançon, 7 F3 Mouvements de grève et conflits du travail (1884-1953)

Archives municipales, Besançon : 7 F3

- **M 1641 Etablissements classés (1923)**
Archives départementales du Doubs, Besançon, M 1641 Etablissements classés (1923)
Archives départementales du Doubs, Besançon : M 1641
- **M 1644 Etablissements classés (1920-1922)**
Archives départementales du Doubs, Besançon, M 1644 Etablissements classés (1920-1922)
Archives départementales du Doubs, Besançon : M 1644
- **3 P 57 Cadastre de la commune de Besançon, 1835-1976**
3 P 57 Cadastre de la commune de Besançon, 1835-1976
- 3 P 845/1-9 : Atlas parcellaire (1833-1834)
- 3 P 57/1-3 : Registre des états de sections (1835)
- 3 P 57/4-18 : Matrice cadastrale des propriétés bâties et non bâties (1835-1914)
- 3 P 57/32-41 : Matrice cadastrale des propriétés bâties (1882-1910)
- 3 P 57/76-116 : Matrice cadastrale des propriétés bâties (1911-1965)
Archives départementales du Doubs, Besançon : 3 P 57
- **4 U 5/227 Justice de paix de Besançon Nord. Actes de société (1901-1931)**
Archives départementales du Doubs, Besançon, 4 U 5/227 Justice de paix de Besançon Nord. Actes de société (1901-1931)
Archives départementales du Doubs, Besançon : 4 U 5/227
- **4 U 5/228 Justice de paix de Besançon Nord. Actes de société (1907-1934)**
Archives départementales du Doubs, Besançon, 4 U 5/228 Justice de paix de Besançon Nord. Actes de société (1907-1934)
Archives départementales du Doubs, Besançon : 4 U 5/228
- **4 U 5/235 Justice de paix de Besançon Nord. Actes de société (1918-1936)**
Archives départementales du Doubs, Besançon, 4 U 5/235 Justice de paix de Besançon Nord. Actes de société (1918-1936)
SADIM (1928-1931)
Archives départementales du Doubs, Besançon : 4 U 5/235
- **6 U/257 Dossiers de faillites et liquidations judiciaires (1921-1947)**
Archives départementales du Doubs, Besançon, 6 U/257 Dossiers de faillites et liquidations judiciaires (1921-1947)
Archives départementales du Doubs, Besançon : 6 U/257
- **6 U/484 Tribunal de commerce. Actes de société (1885-1938)**
Archives départementales du Doubs, Besançon : 6 U/484 Tribunal de commerce. Actes de société (1885-1938)
Archives départementales du Doubs, Besançon : 6 U/484
- **491 W 5 Permis de construire. Registre de consignation des permis délivrés (1938-1941)**
Archives communales, Besançon, 491 W 5 Permis de construire. Registre de consignation des permis délivrés (1938-1941)
Archives municipales, Besançon : 491 W 5
- **958 W 29 Casier sanitaire. Immeuble 28-30 avenue Fontaine-Argent (1910)**
Archives communales, Besançon : 958 W 29. Casier sanitaire. Immeuble 28-30 avenue Fontaine-Argent (1910)
Archives municipales, Besançon : 958 W 29

Documents figurés

- **120 J Fonds Tournier**
Archives départementales du Doubs, Besançon, 120 J Fonds Tournier
120 J 37 Construction institution Saint-Joseph (1938)
Archives départementales du Doubs, Besançon : 120 J

Bibliographie

- **Le département du Doubs, 1923**
Le département du Doubs. - [S.l.] : [s.n.], 1923 : ill. N° spécial de « L'Illustration économique et financière », supplément du 4 août 1923
p. 127
- **Douëzy d'Ollandon, Marc ; Dornier, Raymond. Les automobiles de Besançon (1900-1930), 1993**
Douëzy d'Ollandon, Marc ; Dornier, Raymond. *Les automobiles de Besançon (1900-1930).* - Besançon : Néo-Editions, 1993. 159 p. : ill. ; 29 cm.
p. 9-78

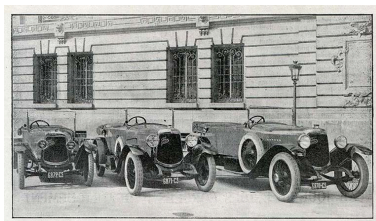
Liens web

- L'usine des automobiles Schneider, avenue Fontaine Argent : <https://www.chaprais.info/2013/07/lusine-des-automobiles-schneider-avenue-fontaine-argent/>
- Quand l'ancienne usine d'automobiles Schneider devient le collège Saint-Joseph au 28 avenue Fontaine-Argent.... : <https://www.chaprais.info/2013/07/quand-lancienne-usine-dautomobiles-schneider-devient-le-college-saint-joseph-au-28-avenue-fontaine-argent/>
- Automobiles Th.SCHNEIDER_France : <http://exhumoir.kazeo.com/automobiles-th-schneider-france-a120566504>

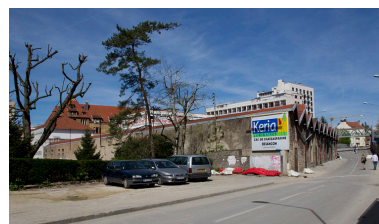
Illustrations



Plan-masse et de situation.
Extrait du plan cadastral, 2019.
Dess. Bertrand Turina
IVR43_20192501082NUDA



Automobiles Schneider,
encart publicitaire, s.d. [1923].
IVR43_20182500214NUC4A



Atelier de fabrication
boulevard Diderot : vue
d'ensemble depuis le sud.
Phot. Yves Sancey
IVR43_20112502326NUC2A



Atelier de fabrication boulevard
Diderot : vue depuis le nord.
Phot. Yves Sancey
IVR43_20112502328NUC2A



Atelier de fabrication boulevard
Diderot : vue d'ensemble
plongeante, depuis l'est.
Phot. Yves Sancey
IVR43_20112502332NUC2A



Atelier de fabrication boulevard
Diderot : pignons des sheds.
Phot. Yves Sancey
IVR43_20112502327NUC2A



Atelier de fabrication boulevard Diderot : vue d'ensemble depuis l'est.
Phot. Yves Sancey
IVR43_20112502330NUC2A



Atelier de fabrication boulevard Diderot : pignons des sheds, depuis le nord.
Phot. Yves Sancey
IVR43_20112502329NUC2A



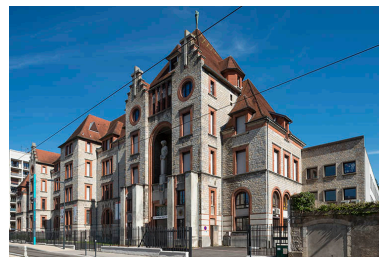
Atelier de fabrication boulevard Diderot : détail des sheds.
Phot. Yves Sancey
IVR43_20112502331NUC2A



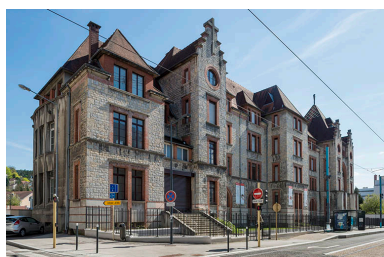
Vue d'ensemble depuis l'est.
Phot. Jérôme Mongreville
IVR43_20182500572NUC4A



Vue d'ensemble depuis le sud.
Phot. Jérôme Mongreville
IVR43_20182500573NUC4A



Façade antérieure du lycée.
Vue de trois quarts droite.
Phot. Jérôme Mongreville
IVR43_20182500577NUC4A



Façade antérieure du lycée.
Vue de trois quarts gauche.
Phot. Jérôme Mongreville
IVR43_20182500576NUC4A



Vue d'ensemble des bâtiments du lycée depuis l'est.
Phot. Jérôme Mongreville
IVR43_20182500570NUC4A



Façade postérieure du lycée.
Phot. Jérôme Mongreville
IVR43_20182500568NUC4A



Cour et bâtiments est du lycée. A gauche, sheds de l'usine automobile.
Phot. Jérôme Mongreville
IVR43_20182500575NUC4A



Vue plongeante sur les sheds de l'usine automobile.
Phot. Jérôme Mongreville
IVR43_20182500574NUC4A



Atelier de l'usine automobile, depuis le nord.
Phot. Jérôme Mongreville
IVR43_20182500571NUC4A



Extensions récentes du lycée.
Phot. Jérôme Mongreville
IVR43_20182500569NUC4A

Dossiers liés

Dossiers de synthèse :

Besançon industriel (IA25001703) Franche-Comté, Doubs, Besançon
usines de construction automobile, de cycles et de matériel ferroviaire de Franche-Comté (IA00141448)
usines de matériel agricole de Franche-Comté (IA00141449)

Oeuvre(s) contenue(s) :

Auteur(s) du dossier : Raphaël Favereaux

Copyright(s) : (c) Région Bourgogne-Franche-Comté, Inventaire du patrimoine

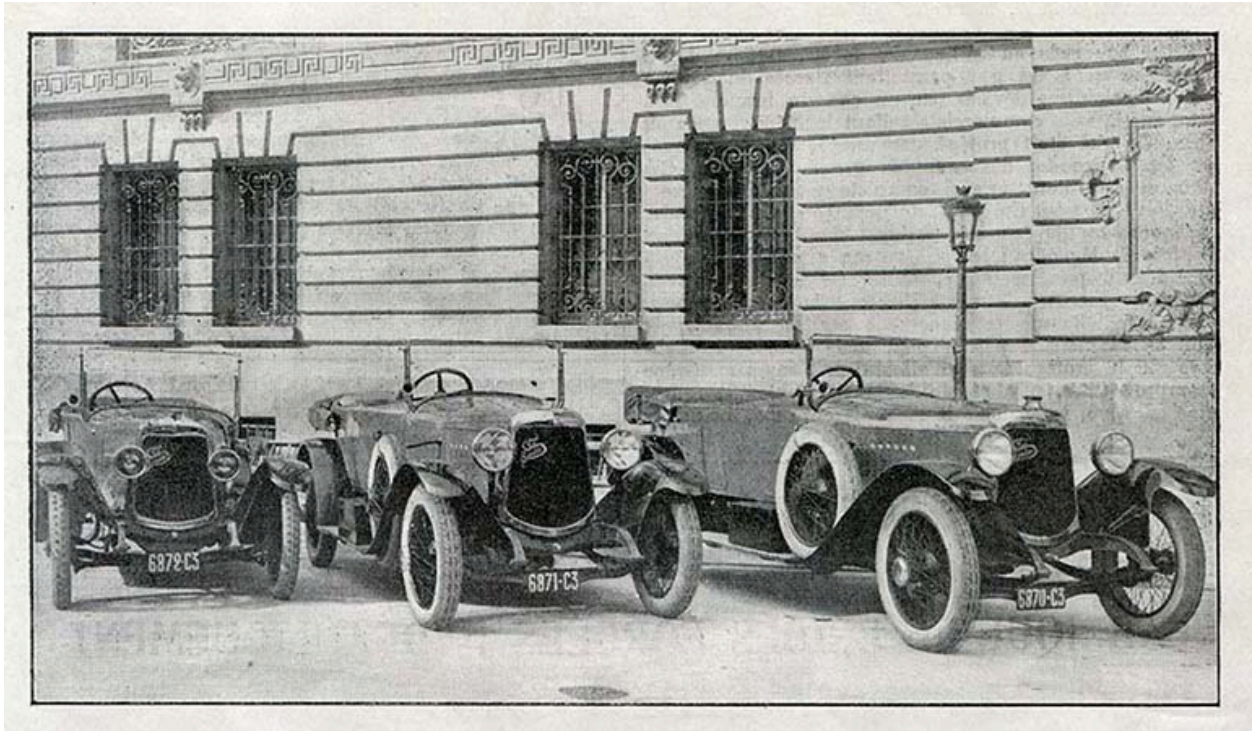


Plan-masse et de situation. Extrait du plan cadastral, 2019.

IVR43_20192501082NUDA

Auteur de l'illustration : Bertrand Turina

(c) Région Bourgogne-Franche-Comté, Inventaire du patrimoine
reproduction soumise à autorisation du titulaire des droits d'exploitation



Automobiles Schneider, encart publicitaire, s.d. [1923].

Référence du document reproduit :

- **Automobiles Schneider, encart publicitaire, s.d. [1923].**
Automobiles Schneider, encart publicitaire, s.d. [1923]. In : Le département du Doubs. - [S.l.] : [s.n.], 1923 : ill.
N° spécial de "L'Illustration économique et financière", supplément du 4 août 1923, p. 127.

IVR43_20182500214NUC4A

Date de prise de vue : [1923]

(c) Région Bourgogne-Franche-Comté, Inventaire du patrimoine
reproduction soumise à autorisation du titulaire des droits d'exploitation



Atelier de fabrication boulevard Diderot : vue d'ensemble depuis le sud.

IVR43_20112502326NUC2A

Auteur de l'illustration : Yves Sancey

Date de prise de vue : 2011

(c) Région Bourgogne-Franche-Comté, Inventaire du patrimoine
reproduction soumise à autorisation du titulaire des droits d'exploitation



Atelier de fabrication boulevard Diderot : vue depuis le nord.

IVR43_20112502328NUC2A

Auteur de l'illustration : Yves Sancey

Date de prise de vue : 2011

(c) Région Bourgogne-Franche-Comté, Inventaire du patrimoine
reproduction soumise à autorisation du titulaire des droits d'exploitation



Atelier de fabrication boulevard Diderot : vue d'ensemble plongeante, depuis l'est.

IVR43_20112502332NUC2A

Auteur de l'illustration : Yves Sancey

Date de prise de vue : 2011

(c) Région Bourgogne-Franche-Comté, Inventaire du patrimoine
reproduction soumise à autorisation du titulaire des droits d'exploitation



Atelier de fabrication boulevard Diderot : pignons des sheds.

IVR43_20112502327NUC2A

Auteur de l'illustration : Yves Sancey

Date de prise de vue : 2011

(c) Région Bourgogne-Franche-Comté, Inventaire du patrimoine
reproduction soumise à autorisation du titulaire des droits d'exploitation



Atelier de fabrication boulevard Diderot : vue d'ensemble depuis l'est.

IVR43_20112502330NUC2A

Auteur de l'illustration : Yves Sancey

Date de prise de vue : 2011

(c) Région Bourgogne-Franche-Comté, Inventaire du patrimoine
reproduction soumise à autorisation du titulaire des droits d'exploitation



Atelier de fabrication boulevard Diderot : pignons des sheds, depuis le nord.

IVR43_20112502329NUC2A

Auteur de l'illustration : Yves Sancey

Date de prise de vue : 2011

(c) Région Bourgogne-Franche-Comté, Inventaire du patrimoine
reproduction soumise à autorisation du titulaire des droits d'exploitation



Atelier de fabrication boulevard Diderot : détail des sheds.

IVR43_20112502331NUC2A

Auteur de l'illustration : Yves Sancey

Date de prise de vue : 2011

(c) Région Bourgogne-Franche-Comté, Inventaire du patrimoine
reproduction soumise à autorisation du titulaire des droits d'exploitation



Vue d'ensemble depuis l'est.

IVR43_20182500572NUC4A

Auteur de l'illustration : Jérôme Mongreville

Date de prise de vue : 2018

(c) Région Bourgogne-Franche-Comté, Inventaire du patrimoine
reproduction soumise à autorisation du titulaire des droits d'exploitation



Vue d'ensemble depuis le sud.

IVR43_20182500573NUC4A

Auteur de l'illustration : Jérôme Mongreville

Date de prise de vue : 2018

(c) Région Bourgogne-Franche-Comté, Inventaire du patrimoine
reproduction soumise à autorisation du titulaire des droits d'exploitation



Façade antérieure du lycée. Vue de trois quarts droite.

IVR43_20182500577NUC4A

Auteur de l'illustration : Jérôme Mongreville

Date de prise de vue : 2018

(c) Région Bourgogne-Franche-Comté, Inventaire du patrimoine
reproduction soumise à autorisation du titulaire des droits d'exploitation



Façade antérieure du lycée. Vue de trois quarts gauche.

IVR43_20182500576NUC4A

Auteur de l'illustration : Jérôme Mongreville

Date de prise de vue : 2018

(c) Région Bourgogne-Franche-Comté, Inventaire du patrimoine
reproduction soumise à autorisation du titulaire des droits d'exploitation



Vue d'ensemble des bâtiments du lycée depuis l'est.

IVR43_20182500570NUC4A

Auteur de l'illustration : Jérôme Mongreville

Date de prise de vue : 2018

(c) Région Bourgogne-Franche-Comté, Inventaire du patrimoine
reproduction soumise à autorisation du titulaire des droits d'exploitation



Façade postérieure du lycée.

IVR43_20182500568NUC4A

Auteur de l'illustration : Jérôme Mongreville

Date de prise de vue : 2018

(c) Région Bourgogne-Franche-Comté, Inventaire du patrimoine
reproduction soumise à autorisation du titulaire des droits d'exploitation



Cour et bâtiments est du lycée. A gauche, sheds de l'usine automobile.

IVR43_20182500575NUC4A

Auteur de l'illustration : Jérôme Mongreville

Date de prise de vue : 2018

(c) Région Bourgogne-Franche-Comté, Inventaire du patrimoine
reproduction soumise à autorisation du titulaire des droits d'exploitation



Vue plongeante sur les sheds de l'usine automobile.

IVR43_20182500574NUC4A

Auteur de l'illustration : Jérôme Mongreville

Date de prise de vue : 2018

(c) Région Bourgogne-Franche-Comté, Inventaire du patrimoine
reproduction soumise à autorisation du titulaire des droits d'exploitation



Atelier de l'usine automobile, depuis le nord.

IVR43_20182500571NUC4A

Auteur de l'illustration : Jérôme Mongreville

Date de prise de vue : 2018

(c) Région Bourgogne-Franche-Comté, Inventaire du patrimoine
reproduction soumise à autorisation du titulaire des droits d'exploitation



Extensions récentes du lycée.

IVR43_20182500569NUC4A

Auteur de l'illustration : Jérôme Mongreville

Date de prise de vue : 2018

(c) Région Bourgogne-Franche-Comté, Inventaire du patrimoine
reproduction soumise à autorisation du titulaire des droits d'exploitation