

Franche-Comté, Haute-Saône
Port-sur-Saône

présentation de la commune de Port-sur-Saône

Références du dossier

Numéro de dossier : IA70000779

Date de l'enquête initiale : 2017

Date(s) de rédaction : 2017

Cadre de l'étude : enquête thématique régionale val de Saône

Désignation

Aires d'études : Val de Saône

Milieu d'implantation :

Présentation

Superficie de la commune

2 459 hectares dont 1 37 boisés.

Géologie

Le sous-sol se compose d'alluvions modernes dans le cours de la rivière, et des alluvions anciennes au sud-est de l'agglomération. Les autres parties contiennent des calcaires.

Hydrographie

La commune est traversée par la Saône du nord au sud et par un canal latéral depuis la fin du 19^e siècle.

Paysages et environnement

Intégrée au paysage de la vallée de la Saône, la ville appartient à la sous-unité paysagère du cours supérieur de la rivière. En effet, la vallée offre en amont, un paysage plus resserré tandis qu'une fois passé Port-sur-Saône, la rivière prend une place plus importante. Cet espace géographique concentre une densité architecturale et patrimoniale par la présence de villes et de bourgs qui ont prospéré grâce en partie à la Saône (Port-sur-Saône, Scey-sur-Saône ou encore Traves).

Population

En 1815, Port-sur-Saône comptait 1 968 résidents en 1815 et 3 041 en 2013.

Historique

Il est attesté que la localité a été occupée dès l'époque gallo-romaine ; plusieurs noms lui sont attribués : Portus Bucinus ou Portus Abucinus. La situation de Port-sur-Saône est stratégique et ce, depuis des millénaires car situé à la croisée de deux voies : une fluviale et une terrestre. Les lourdes embarcations venant de Marseille ou de Lyon ne pouvaient naviguer au-delà de Portus Abucinus. Une importante voie antique passait à ce niveau reliant la Gaule aux provinces rhénanes et à l'Helvétie. Enfin à l'époque gallo-romaine, Port-sur-Saône est le chef-lieu d'un des cinq pagus (district) principaux de la Séquanie : pagus Portensis ; ce pagus donnera naissance par la suite au vicomté de Vesoul et au bailliage d'Amont, aboutissant en 1790 au département de la Haute-Saône. De nombreuses fouilles archéologiques ont révélé des installations importantes sur la rive droite de la Saône, notamment la présence d'une villa du 3^{ème} siècle au Magny ; repéré dès le 18^e siècle, ce site est fouillé en 1855 par Gustave Galaire, archéologue amateur, puis à nouveau en 1992 par Yves Jeannin, archéologue. La villa s'articulait entre une partie résidentielle organisée en U et d'une seconde correspondant à un vaste domaine agricole.

La localité est pillée au 5e siècle par les Vandales de Chrocos. Saint-Valère, archidiacre de Langres, qui avait trouvé refuge en ce lieu fut massacré par les Vandales en 411 ; les chrétiens de cette époque l'érigèrent en martyr et lui vouèrent un culte en lui construisant une chapelle.

Au Moyen Âge, le pagus (ou comté de Port) fut saccagé lors des invasions normandes ; Port-sur-Saône est l'unique ville de ce comté et son castrum (présence d'un château cité en 1253), situé au lieu-dit "Les vignes aux pères", à l'emplacement d'un ancien camp romain, est détruit. Cela peut expliquer le transfert du chef-lieu à Vesoul par le pouvoir comtal en place qui rechercha un lieu plus propice (le choix de Vesoul est lié à la colline de la Motte). Au 11e siècle, Othe Guillaume fonde sur la rive gauche un prieuré rattaché à Cluny. A cette époque, une seigneurie est mise en place : une famille de nobles porte le nom de Port au 12e siècle. Ils bâtissent une maison forte sur l'île située dans le lit de la rivière où vont se succéder plusieurs seigneurs durant deux siècles. Cette position était stratégique car elle permettait aux seigneurs de percevoir les droits de passage pour traverser la rivière par l'intermédiaire d'un octroi et de disposer d'une défense naturelle. Au 13e siècle, le fief est divisé en deux : un appartenant aux comtes de Bourgogne puis aux rois de France et un second appartenant à la famille de Vergy. L'actuelle route nationale marquait la frontière entre ces deux territoires, avec au Nord, les seigneurs de Balançon, Thomassin puis Chatelet et au sud, les terres des Comtes attribuées aux Vergy. Cette séparation perdura jusqu'à la Révolution.

Au Moyen Âge, la ville jouit d'une réputation certaine due aux foires et à l'activité de la batellerie qui amènent la prospérité économique. Au 17e siècle, elle était également le siège d'une prévôté comtale puis royale. En 1529, un moulin est construit sur l'île de la Rezelle ; un canal est créé afin d'alimenter les roues. D'abord de construction modeste en bois, il sera agrandi par la suite et reconstruit en pierre au cours du 18e siècle.

Au 17e siècle, une grande partie de la ville fut détruite suite aux affrontements et aux diverses batailles opposant les Français aux Espagnols ; la population diminua de moitié. Bon nombre de maisons, notamment celles disposant de tourelles ont été reconstruites au cours du 17e siècle. Il faut attendre le 18e siècle pour assister à un nouvel essor sous l'impulsion de l'administration royale et de l'intendant. Des routes sont tracées et aménagées (rue Royale, axe Combeaufontaine à Vesoul), un chemin de halage est conçu sur la rive droite. Suite à la destruction du pont, un bac permettait aux habitants et aux marchands de traverser la rivière avant que le pont ne soit rebâti dans les années 1750.

A la Révolution (1790), Port-sur-Saône, alors dépendant du bailliage de Vesoul, devient un canton du district de Vesoul.

Economie

L'activité liée au commerce fluvial existe depuis l'époque antique. Les romains utilisaient déjà les cours pour faire transiter des marchandises. Au Moyen Âge, la batellerie se développe énormément bien que freinée par les aléas de la rivière. Il faut attendre réellement le 19e siècle et la volonté politique de relier Gray à Port-sur-Saône de façon pérenne. A la fin du siècle, la création du canal de l'Est permet à la ville de ne plus être un simple point de départ et d'arrivée. Cette activité de commerce amena l'établissement de banquiers juifs et lombards dès les 13e et 14e siècles. La cité accueillait de nombreuses foires : la plus connue était celle de la Saint-Pancras, qui commençait le 13 mai et durait une semaine.

A partir du 16e siècle, une activité proto-industrielle fit son apparition avec la création des "**Grands moulins**". Ce lieu eut plusieurs fonctions successives : moulin à farine, minoterie, puis centrale hydroélectrique jusqu'à sa fermeture en 1970. Un établissement métallurgique existait au quartier du Magny : une renardière au 18e puis un martinet fin 18e permirent de produire du fer. Plus récemment, l'activité industrielle de Port-sur-Saône dépendait d'une fonderie de cuivre et bronze et d'une **usine d'instruments de pesage** au quartier du Rezelle.

Enfin, vers 1960, une société spécialisée dans la construction de logements préfabriqués s'implanta route de Ferrières. Au plus fort de l'activité, elle employa jusqu'à 170 personnes.

Infrastructures

La commune est traversée par la route nationale 19, axe majeur de circulation depuis Vesoul jusqu'à Langres notamment. Une dérivation permettra d'ici quelques années de contourner la ville afin d'améliorer le cadre de vie des riverains.

Dans les années 1880, un bief latéral à la Saône fut aménagée dans le cadre des travaux du canal de l'Est, afin de rendre la navigation possible entre Corre et Port-sur-Saône.

Références documentaires

Documents figurés

- **Port-sur-Saône - La Tour Romaine.**
Port-sur-Saône - La Tour Romaine. Carte postale, 20e siècle.
Archives départementales de la Haute-Saône, Vesoul
- **Port-sur-Saône - usine Trayvou**
Port-sur-Saône - usine Trayvou. Carte postale éditée par Durget (cliché Siant), 20e siècle.

Collection particulière, Claude Colombier, Port-sur-Saône

- **Port-sur-Saône (Hte-Saône) - Le tertre . Jolis ombrages sur les tilleuls séculaires.**
Port-sur-Saône (Hte-Saône) - Le tertre . Jolis ombrages sur les tilleuls séculaires. Carte postale, 20e siècle.
Collection particulière, Claude Colombier, Port-sur-Saône
- **Port-sur-Saône. L'Hôtel de ville. Port sur le Canal.**
Port-sur-Saône. L'Hôtel de ville. Port sur le Canal. Carte postale, R.- O à Fougerolles (n°3), 20e siècle.
Collection particulière, Claude Colombier, Port-sur-Saône
- **Port-sur-Saône - Le canal et le lavoir rue de la Barque.**
Port-sur-Saône - Le canal et le lavoir rue de la Barque. Carte postale éditée par Jonette, fin 19e/début 20e siècle.
Collection particulière, Claude Colombier, Port-sur-Saône
- **Port-sur-Saône - La Rezelle et la digue.**
Port-sur-Saône - La Rezelle et la digue. Carte postale éditée par Ch.Durget, 20e siècle.
Collection particulière, Claude Colombier, Port-sur-Saône
- **Port-sur-Saône - La Tour Romaine.**
Port-sur-Saône - La Tour Romaine. Carte postale, 20e siècle.
Archives départementales de la Haute-Saône, Vesoul
- **La Haute-Saône Illustrée - Port-sur-Saône, Les bords de Saône. - Vue prise du Magny. Les Grands Moulins et Grand Pont.**
La Haute-Saône Illustrée - Port-sur-Saône, Les bords de Saône. - Vue prise du Magny. Les Grands Moulins et Grand Pont. Carte postale, 20e siècle.
Collection particulière, Claude Colombier, Port-sur-Saône
- **Port-sur-Saône - Vue aérienne.**
Port-sur-Saône - Vue aérienne. Carte postale, 20e siècle.
Collection particulière, Claude Colombier, Port-sur-Saône

Bibliographie

- **La Haute-Saône : nouveau dictionnaire des communes. Tome V, [Le Pont-de-Planches - Le Val Saint-Eloi], 1972**
La Haute-Saône : nouveau dictionnaire des communes. Tome V, [Le Pont-de-Planches - Le Val Saint-Eloi].- Vesoul (70) : Société d'agriculture, lettres, sciences du arts de la Haute-Saône, 1972
p 9
Région Bourgogne-Franche-Comté, Inventaire et Patrimoine, Besançon : R. US 158
- **Conseil d'architecture, d'urbanisme et de l'environnement de Haute-Saône. Atlas des paysages de Franche-Comté. [III] Haute-Saône, 2001**
Conseil d'architecture, d'urbanisme et de l'environnement de Haute-Saône. *Atlas des paysages de Franche-Comté. [III] Haute-Saône.* - Besançon : Néo éd., [2001]. 379 p. : ill. + 6 transparents ; 34 cm.
Région Bourgogne-Franche-Comté, Inventaire et Patrimoine, Besançon : R.US.3540
- **Garneret, Jean. Petites villes de Franche-Comté : un recueil commenté de dessins au trait : une initiation à l'amour de la Franche-Comté, 1991**
Petites villes de Franche-Comté : un recueil commenté de dessins au trait : une initiation à l'amour de la Franche-Comté / Jean Garneret. - Besançon (25) : Ed. de Folklore comtois, 1991. - 319 p.
p 270

Région Bourgogne-Franche-Comté, Inventaire et Patrimoine, Besançon : R.HA.1800

- **Bonvalot, Nathalie et Contassot , Cécile. Villa, villam, villae : les villas gallo-romaines de la Haute vallée de la Saône (2006)**
Bonvalot, Nathalie et Contassot , Cécile. Villa, villam, villae : les villas gallo-romaines de la Haute vallée de la Saône. - éditeur :Association des Amis du Musée Baron Martin, 2006
Archives départementales de la Haute-Saône, Vesoul : DELTA 329/13
- **Sablot Patrick. Histoire de Port-sur-Saône : de la conquête romaine à La Révolution, 1977**
Sablot Patrick. Histoire de Port-sur-Saône : de la conquête romaine à La Révolution, - 122p,s.l :P.Sablot, 1977.
Archives départementales de la Haute-Saône, Vesoul : IN8°2202
- **PITAVY Jean-Jacques. Le pays de Port-sur-Saône (1880-1980) d'après les souvenirs d'Auguste Pitavy (2002).**
PITAVY Jean-Jacques. *Le pays de Port-sur-Saône (1880-1980) d'après les souvenirs d'Auguste Pitavy.* - Editions comtoises, 2002.
Archives départementales de la Haute-Saône, Vesoul : IN4°1801
- **Abbé Bergier, Dissertation sur les villes principales de la province séquanais, 1844**
Abbé Bergier, *Dissertation sur les villes principales de la province séquanais*, dans Mémoires et documents inédits de la Franche-Comté, tome 3, 1844.
p 5-6 ; p34-35
Archives départementales de la Haute-Saône, Vesoul : IN°162
- **Monographie du canton de Port-sur-Saône, fin 19e siècle.**
Monographie du canton de Port-sur-Saône, fin 19e siècle. 37T2.
Archives départementales de la Haute-Saône, Vesoul : 37T2
- **Renet Christian et Colombier Claude. Le canton de Port-sur-Saône (2003)**
Renet Christian et Colombier Claude. *Le canton de Port-sur-Saône.* - Editions Sutton, Coll. Mémoire En images, 2003.
Archives départementales de la Haute-Saône, Vesoul

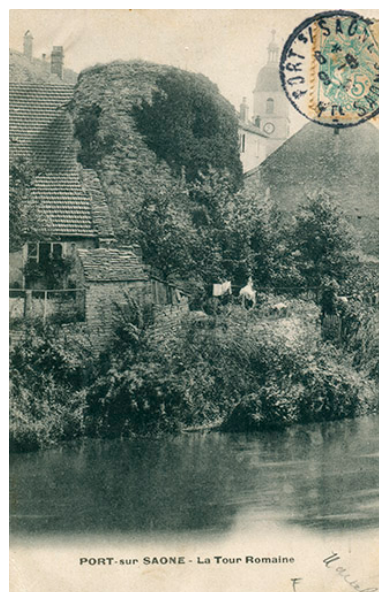
Illustrations



Vue aérienne de Port-sur-Saône, carte postale.
IVR43_20177000950NUC1A



Les bords de Saône, carte postale.
IVR43_20177000894NUC1A



Ruines du château, carte postale.
IVR43_20177001175NUC4A



L'île de la Rezelle, carte postale.
IVR43_20177000947NUC1A



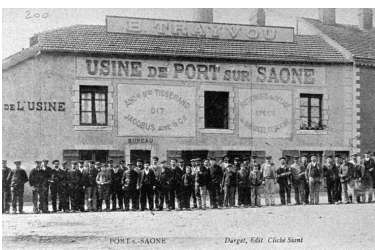
Le lavoir rue de la Barque, carte postale.
IVR43_20177000897NUC1A



L'hôtel de ville et le port, carte postale.
IVR43_20177000933NUC1A



Le parc du Tertre, carte postale.
IVR43_20177000954NUC1A



L'usine Trayvou, carte postale.
IVR43_20177000944NUC1A



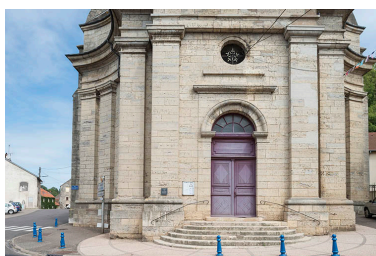
La Saône et l'église Saint-Etienne de Port-sur-Saône.
Phot. Sonia Dourlot
IVR43_20157000192NUC2A



le clocher, vue depuis le Tertre.
Phot. Jérôme Mongreville
IVR43_20177000489NUC4A



Vue d'ensemble de l'église Saint-Etienne.
Phot. Jérôme Mongreville
IVR43_20177000977NUC4A



Le portail de l'église paroissiale.
Phot. Jérôme Mongreville
IVR43_20177000979NUC4A



La rue principale depuis l'église.
Phot. Jérôme Mongreville
IVR43_20177000974NUC4A



Le pont en pierre.
Phot. Jérôme Mongreville
IVR43_20177001050NUC4A



L'hôtel de ville et le bief.
Phot. Sonia Dourlot
IVR43_20157000199NUC2A



Façade principale de la mairie.
Phot. Sonia Dourlot
IVR43_20157000200NUC4A



Façade postérieure de l'hôtel de ville.
Phot. Jérôme Mongreville
IVR43_20177000689NUC4A



Statue représentant Saint-Antoine.
Phot. Jérôme Mongreville
IVR43_20177000975NUC4A



Vestiges de l'ancienne
église, rue de l'Eglise.
Phot. Jérôme Mongreville
IVR43_20177000712NUC4A



Porte d'accès vers l'escalier
de l'ancien prieuré.
Phot. Jérôme Mongreville
IVR43_20177000845NUC4A



Escalier situé dans l'ancien prieuré.
Phot. Jérôme Mongreville
IVR43_20177000842NUC4A



Croix située à l'ancien
cimetière, rue de l'Eglise.
Phot. Jérôme Mongreville
IVR43_20177000732NUC4A



Le lavoir, rue de la Fontaine.
Phot. Jérôme Mongreville
IVR43_20177000480NUC4A



Ancien magasin "le
Progrès", rue F.Mitterrand.
Phot. Jérôme Mongreville
IVR43_20177000501NUC4A



Le monument aux
Morts, place de l'église.
Phot. Jérôme Mongreville
IVR43_20177001038NUC4A



Le quartier du Rezelle.
Phot. Jérôme Mongreville
IVR43_20177001019NUC4A



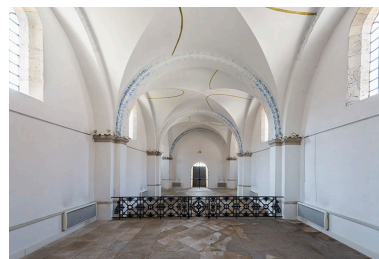
Le kiosque près des Grands moulins.
Phot. Sonia Dourlot
IVR43_20157000197NUC2A



La rue Saint-Valère.
Phot. Jérôme Mongreville
IVR43_20177001075NUC4A



La chapelle depuis
la rue Saint-Valère.
Phot. Jérôme Mongreville
IVR43_20177000450NUC4A



Vue générale de l'intérieur
de la chapelle Saint-Valère.
Phot. Jérôme Mongreville
IVR43_20177000445NUC4A



Maisons et anciennes
fermes, rue du Magny.
Phot. Jérôme Mongreville
IVR43_20177001000NUC4A



L'île de la Rezelle,
vue depuis la digue.
Phot. Jérôme Mongreville
IVR43_20177001016NUC4A



Le plongeur, base de loisir.
Phot. Jérôme Mongreville
IVR43_20177001044NUC4A



L'auberge de jeunesse.
Phot. Jérôme Mongreville
IVR43_20177000656NUC4A



Le cimetière, allée principale.
Phot. Jérôme Mongreville
IVR43_20177000990NUC4A



Hangar de la société
Selam, route de Ferrières.
Phot. Jérôme Mongreville
IVR43_20187000022NUC4A



Les anciens bureaux de la
société Selam, route de Ferrières.
Phot. Jérôme Mongreville
IVR43_20187000026NUC4A

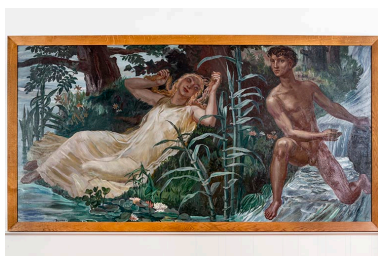


Tableau " La Saône et le Doubs" d'A.
Decaris, mairie de Port-sur-Saône.
Phot. Jérôme Mongreville
IVR43_20187000005NUC4A



Tableau représentant Jean-
Xavier Bureau de Pusy,
mairie de Port-sur-Saône.
Phot. Jérôme Mongreville
IVR43_20187000008NUC4A



Le hameau des Arpents.
Phot. Jérôme Mongreville
IVR43_20187000085NUC4A



Fermes situés au hameau des Arpents.
Phot. Jérôme Mongreville
IVR43_20187000081NUC4A



Croix située au hameau des Arpents.
Phot. Jérôme Mongreville
IVR43_20187000084NUC4A



Le viaduc de la déviation de
Port-sur-Saône en construction.
Phot. Jérôme Mongreville
IVR43_20207000205NUC4A

Dossiers liés

Dossier(s) de synthèse :

le val de Saône - aire d'étude (IA70001083)

l'architecture commerciale de la commune de Port-sur-Saône (IA70000894) Franche-Comté, Haute-Saône, Port-sur-Saône

les lotissements Selam à Port-sur-Saône (IA70000989) Franche-Comté, Haute-Saône, Port-sur-Saône

Les maisons de Port-sur-Saône (IA70000921) Franche-Comté, Haute-Saône, Port-sur-Saône

Oeuvres en rapport :

abattoirs publics (IA70000887) Franche-Comté, Haute-Saône, Port-sur-Saône, rue de la Rezelle

auberge de jeunesse (IA70000850) Franche-Comté, Haute-Saône, Port-sur-Saône, rue Jean Bogé

bief de Port-sur-Saône (IA70000814) Franche-Comté, Haute-Saône, Port-sur-Saône

chapelle Saint-Valère (IA70000849) Franche-Comté, Haute-Saône, Port-sur-Saône, rue Saint-Valère

cimetière (IA70000855) Franche-Comté, Haute-Saône, Port-sur-Saône, route de Villers

croix de chemin (IA70000923) Franche-Comté, Haute-Saône, Port-sur-Saône, rue François Mitterrand

demeure, café de la Paix (IA70000890) Franche-Comté, Haute-Saône, Port-sur-Saône, rue Jean Bogé
demeure dite immeuble Maître (IA70000911) Franche-Comté, Haute-Saône, Port-sur-Saône, 5 rue Jean Bogé
demeure dite maison Petit (IA70000854) Franche-Comté, Haute-Saône, Port-sur-Saône, 67 rue François Mitterrand
Demeure du "Clos du Tertre " (IA70000889) Franche-Comté, Haute-Saône, Port-sur-Saône, avenue du Parc
école départementale du bois et des carburants forestiers puis Centre d'apprentissage des métiers du bois (IA70000901)
Franche-Comté, Haute-Saône, Port-sur-Saône, 7 rue Jean Bogé
école de Saint-Valère (IA70000851) Franche-Comté, Haute-Saône, Port-sur-Saône, rue de Remaucourt
église Saint-Etienne (IA70000780) Franche-Comté, Haute-Saône, Port-sur-Saône, Grande Rue
ferme école de Port-sur-Saône (IA70000512) Franche-Comté, Haute-Saône, Port-sur-Saône, aux boules , la ravière ,
route de Bougnon
fontaine-lavoir (IA70000872) Franche-Comté, Haute-Saône, Port-sur-Saône, rue de la fontaine
gare de Port-sur-Saône (IA70000880) Franche-Comté, Haute-Saône, Port-sur-Saône, avenue de la gare
gendarmerie (IA70000852) Franche-Comté, Haute-Saône, Port-sur-Saône, avenue de la Gare
hôtel de ville de Port-sur-Saône (IA70000844) Franche-Comté, Haute-Saône, Port-sur-Saône, , 17 rue Gilberte Lavaire
immeuble, ancien bureau de poste (IA70000876) Franche-Comté, Haute-Saône, Port-sur-Saône, 41 rue Frédéric
Mitterrand
immeuble actuellement centre de finances publiques et logements (IA70000856) Franche-Comté, Haute-Saône, Port-
sur-Saône, rue François Mitterrand
immeuble Madiot (IA70000877) Franche-Comté, Haute-Saône, Port-sur-Saône, 51 rue François Mitterrand
maison (IA70000918) Franche-Comté, Haute-Saône, Port-sur-Saône, 30 rue Jean Bogé
maison (IA70000919) Franche-Comté, Haute-Saône, Port-sur-Saône, 16 rue Jean Bogé
maison, demeure Madiot (IA70000893) Franche-Comté, Haute-Saône, Port-sur-Saône, 40 rue François Mitterrand
maison, rue du Tertre (IA70000884) Franche-Comté, Haute-Saône, Port-sur-Saône, 12 rue du Tertre
maison de maître, pharmacie (IA70000875) Franche-Comté, Haute-Saône, Port-sur-Saône, 54 rue François Mitterrand
maison dite « Anderegg » (IA70000874) Franche-Comté, Haute-Saône, Port-sur-Saône, 39 rue François Mitterrand
maison dite pavillon vert (IA70000917) Franche-Comté, Haute-Saône, Port-sur-Saône, 28 rue Jean Bogé
maison dite Villa Alsace-Lorraine (IA70000853) Franche-Comté, Haute-Saône, Port-sur-Saône, 10 avenue de la Gare
maison dite Villa Perrin (IA70000883) Franche-Comté, Haute-Saône, Port-sur-Saône, 10 rue du Tertre
maison-ferme, quartier Saint-Valère (IA70000920) Franche-Comté, Haute-Saône, Port-sur-Saône, 33 rue Saint-Valère
maison Selam, rue Blolequin (IA70000986) Franche-Comté, Haute-Saône, Port-sur-Saône, , 26 rue de Blolequin
moulin à farine, puis minoterie, actuellement centre de secours, poste, centrale hydroélectrique et logements
(IA70000001) Franche-Comté, Haute-Saône, Port-sur-Saône, rue Gilberte Lavaire
pont de Port-sur-Saône (IA70000811) Franche-Comté, Haute-Saône, Port-sur-Saône
presbytère (IA70000905) Franche-Comté, Haute-Saône, Port-sur-Saône, 14 rue de l' Église
prieuré (IA70000845) Franche-Comté, Haute-Saône, Port-sur-Saône, rue de l' Église
quartier de la gare (IA70000881) Franche-Comté, Haute-Saône, Port-sur-Saône, ,
quartier du Rezelle (IA70000906) Franche-Comté, Haute-Saône, Port-sur-Saône
quartiers Saint-Valère et Le Magny (IA70000903) Franche-Comté, Haute-Saône, Port-sur-Saône
rue François Mitterrand, ancienne rue Royale (IA70000899) Franche-Comté, Haute-Saône, Port-sur-Saône, rue
François Mitterrand
salle paroissiale dite « Cité Bon Secours » (IA70000885) Franche-Comté, Haute-Saône, Port-sur-Saône, rue Jean Bogé
site d'écluse n°5 (Port-sur-Saône) (IA70000815) Franche-Comté, Haute-Saône, Port-sur-Saône, chemin communal
du Pré de la Maladière
usine d'éléments préfabriqués de la Société d'Exploitation des Établissements Lallemand Maurice (Selam)
(IA70000976) Franche-Comté, Haute-Saône, Port-sur-Saône, route de Ferrières-les-Scey
usine d'instruments de mesure Tisserand, puis Trayvou, puis Siphas, actuellement logement (IA70000363) Franche-
Comté, Haute-Saône, Port-sur-Saône, 33, 35 rue de la Rezelle
ville de Port-sur-Saône (IA70000840) Franche-Comté, Haute-Saône, Port-sur-Saône
verrière décorative (IM70001152) Franche-Comté, Haute-Saône, Port-sur-Saône, rue Frédéric Mitterrand

Auteur(s) du dossier : Guillaume Gézolme

Copyright(s) : (c) Région Bourgogne-Franche-Comté, Inventaire du patrimoine



Vue aérienne de Port-sur-Saône, carte postale.

Référence du document reproduit :

- **Port-sur-Saône - Vue aérienne.**
Port-sur-Saône - Vue aérienne. Carte postale, 20e siècle.
Collection particulière, Claude Colombier, Port-sur-Saône

IVR43_20177000950NUC1A

Date de prise de vue : [date non déterminée]

(c) Région Bourgogne-Franche-Comté, Inventaire du patrimoine ; (c) Collection particulière
reproduction soumise à autorisation du titulaire des droits d'exploitation



Les bords de Saône, carte postale.

Référence du document reproduit :

- **La Haute-Saône Illustrée - Port-sur-Saône, Les bords de Saône. - Vue prise du Magny. Les Grands Moulins et Grand Pont.**

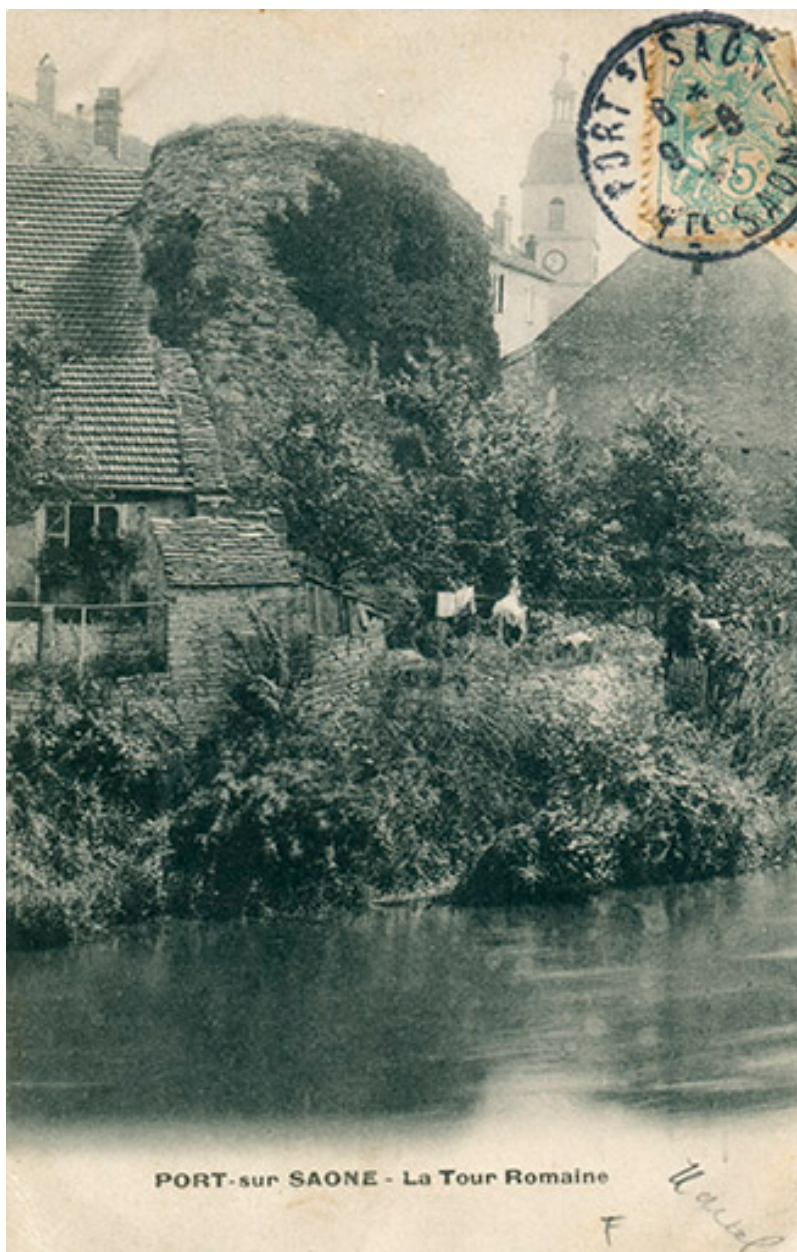
La Haute-Saône Illustrée - Port-sur-Saône, Les bords de Saône. - Vue prise du Magny. Les Grands Moulins et Grand Pont. Carte postale, 20e siècle.

Collection particulière, Claude Colombier, Port-sur-Saône

IVR43_20177000894NUC1A

Date de prise de vue : [date non déterminée]

(c) Région Bourgogne-Franche-Comté, Inventaire du patrimoine ; (c) Collection particulière
reproduction soumise à autorisation du titulaire des droits d'exploitation



Ruines du château, carte postale.

Référence du document reproduit :

- **Port-sur-Saône - La Tour Romaine.**
Port-sur-Saône - La Tour Romaine. Carte postale, 20e siècle.
Archives départementales de la Haute-Saône, Vesoul

IVR43_20177001175NUC4A

Date de prise de vue : [date non déterminée]

(c) Région Bourgogne-Franche-Comté, Inventaire du patrimoine
reproduction soumise à autorisation du titulaire des droits d'exploitation



L'île de la Rezelle, carte postale.

Référence du document reproduit :

- **Port-sur-Saône - La Rezelle et la digue.**
Port-sur-Saône - La Rezelle et la digue. Carte postale éditée par Ch.Durget, 20e siècle.
Collection particulière, Claude Colombier, Port-sur-Saône

IVR43_20177000947NUC1A

Date de prise de vue : [date non déterminée]

(c) Région Bourgogne-Franche-Comté, Inventaire du patrimoine ; (c) Collection particulière
reproduction soumise à autorisation du titulaire des droits d'exploitation



Le lavoir rue de la Barque, carte postale.

Référence du document reproduit :

- **Port-sur-Saône - Le canal et le lavoir rue de la Barque.**
Port-sur-Saône - Le canal et le lavoir rue de la Barque. Carte postale éditée par Jonette, fin 19e/début 20e siècle.
Collection particulière, Claude Colombier, Port-sur-Saône

IVR43_20177000897NUC1A

Date de prise de vue : [date non déterminée]

(c) Région Bourgogne-Franche-Comté, Inventaire du patrimoine ; (c) Collection particulière
reproduction soumise à autorisation du titulaire des droits d'exploitation



L'hôtel de ville et le port, carte postale.

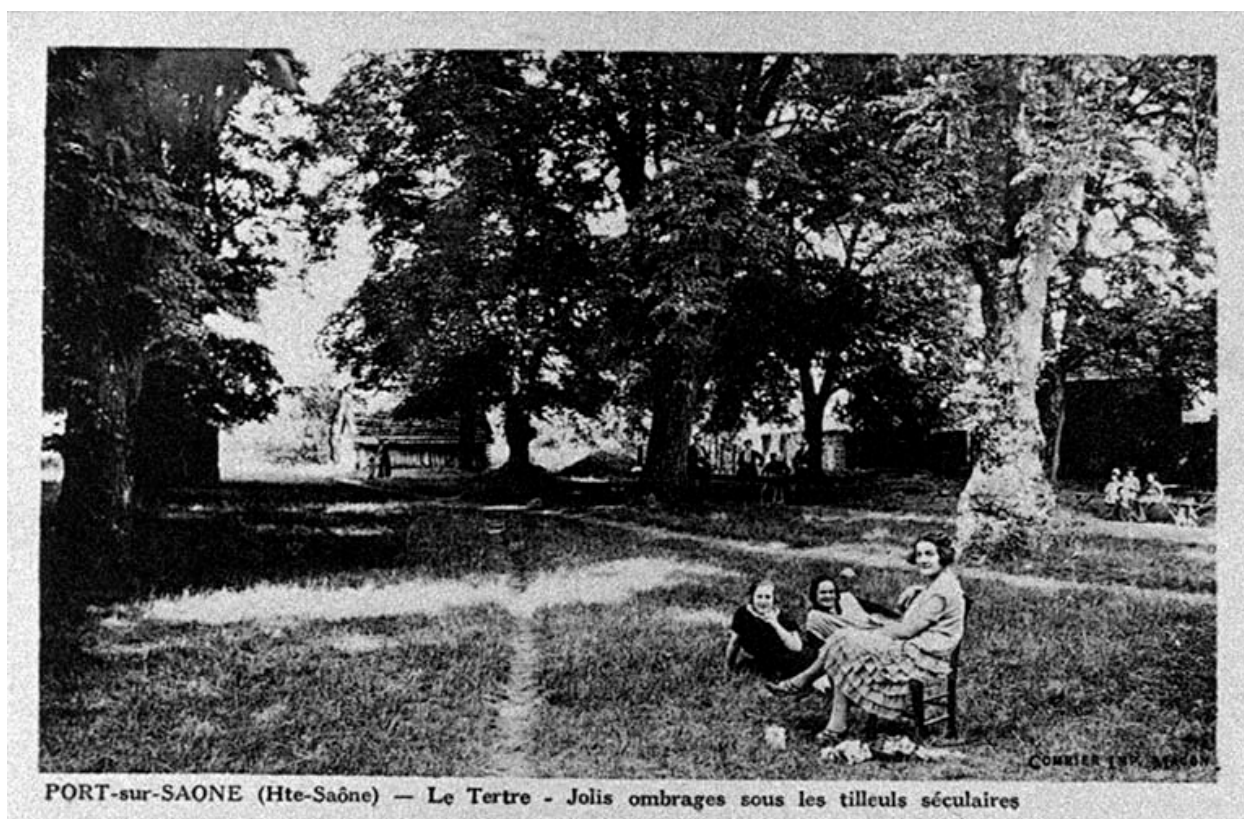
Référence du document reproduit :

- **Port-sur-Saône - L'Hôtel de ville . Port sur le canal.**
Port-sur-Saône - Hôtel de ville . Port sur le canal. Carte postale éditée par R.O à Fougerolles (n°3), 20e siècle.
Collection particulière, Claude Colombier, Port-sur-Saône

IVR43_20177000933NUC1A

Date de prise de vue : [date non déterminée]

(c) Région Bourgogne-Franche-Comté, Inventaire du patrimoine ; (c) Collection particulière
reproduction soumise à autorisation du titulaire des droits d'exploitation



Le parc du Tertre, carte postale.

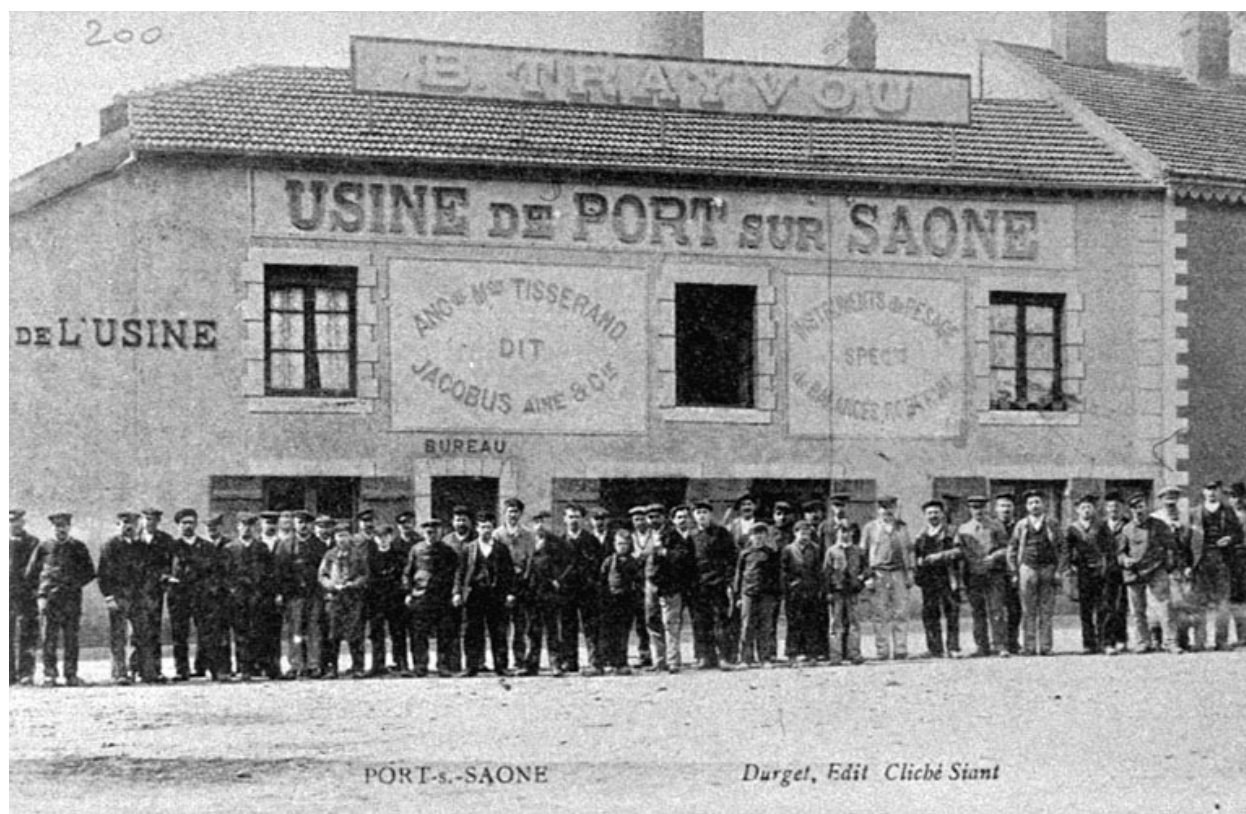
Référence du document reproduit :

- **Port-sur-Saône (Hte-Saône) - Le tertre . Jolis ombrages sur les tilleuls séculaires.**
Port-sur-Saône (Hte-Saône) - Le tertre . Jolis ombrages sur les tilleuls séculaires. Carte postale, 20e siècle.
Collection particulière, Claude Colombier, Port-sur-Saône

IVR43_20177000954NUC1A

Date de prise de vue : [date non déterminée]

(c) Région Bourgogne-Franche-Comté, Inventaire du patrimoine ; (c) Collection particulière
reproduction soumise à autorisation du titulaire des droits d'exploitation



L'usine Trayvou, carte postale.

Référence du document reproduit :

- **Port-sur-Saône - usine Trayvou**
Port-sur-Saône - usine Trayvou. Carte postale éditée par Durget (cliché Siant), 20e siècle.
Collection particulière, Claude Colombier, Port-sur-Saône

IVR43_20177000944NUC1A

Date de prise de vue : [date non déterminée]

(c) Région Bourgogne-Franche-Comté, Inventaire du patrimoine ; (c) Collection particulière
reproduction soumise à autorisation du titulaire des droits d'exploitation



La saône et l'église Saint-Etienne de Port-sur-Saône.

IVR43_20157000192NUC2A

Auteur de l'illustration : Sonia Dourlot

(c) Région Bourgogne-Franche-Comté, Inventaire du patrimoine
reproduction soumise à autorisation du titulaire des droits d'exploitation



le clocher, vue depuis le Tertre.

IVR43_20177000489NUC4A

Auteur de l'illustration : Jérôme Mongreville

Date de prise de vue : 2017

(c) Région Bourgogne-Franche-Comté, Inventaire du patrimoine
reproduction soumise à autorisation du titulaire des droits d'exploitation



Vue d'ensemble de l'église Saint-Etienne.

IVR43_20177000977NUC4A

Auteur de l'illustration : Jérôme Mongreville

Date de prise de vue : 2017

(c) Région Bourgogne-Franche-Comté, Inventaire du patrimoine
reproduction soumise à autorisation du titulaire des droits d'exploitation



Le portail de l'église paroissiale.

IVR43_20177000979NUC4A

Auteur de l'illustration : Jérôme Mongreville

Date de prise de vue : 2017

(c) Région Bourgogne-Franche-Comté, Inventaire du patrimoine
reproduction soumise à autorisation du titulaire des droits d'exploitation



La rue principale depuis l'église.

IVR43_20177000974NUC4A

Auteur de l'illustration : Jérôme Mongreville

Date de prise de vue : 2017

(c) Région Bourgogne-Franche-Comté, Inventaire du patrimoine
reproduction soumise à autorisation du titulaire des droits d'exploitation



Le pont en pierre.

IVR43_20177001050NUC4A

Auteur de l'illustration : Jérôme Mongreville

Date de prise de vue : 2017

(c) Région Bourgogne-Franche-Comté, Inventaire du patrimoine
reproduction soumise à autorisation du titulaire des droits d'exploitation



L'hôtel de ville et le bief.

IVR43_20157000199NUC2A

Auteur de l'illustration : Sonia Dourlot

(c) Région Bourgogne-Franche-Comté, Inventaire du patrimoine
reproduction soumise à autorisation du titulaire des droits d'exploitation



Façade principale de la mairie.

IVR43_20157000200NUC4A

Auteur de l'illustration : Sonia Dourlot

(c) Région Bourgogne-Franche-Comté, Inventaire du patrimoine
reproduction soumise à autorisation du titulaire des droits d'exploitation



Façade postérieure de l'hôtel de ville.

IVR43_20177000689NUC4A

Auteur de l'illustration : Jérôme Mongreville

(c) Région Bourgogne-Franche-Comté, Inventaire du patrimoine
reproduction soumise à autorisation du titulaire des droits d'exploitation



Statue représentant Saint-Antoine.

IVR43_20177000975NUC4A

Auteur de l'illustration : Jérôme Mongreville

Date de prise de vue : 2017

(c) Région Bourgogne-Franche-Comté, Inventaire du patrimoine
reproduction soumise à autorisation du titulaire des droits d'exploitation



Vestiges de l'ancienne église, rue de l'Eglise.

IVR43_20177000712NUC4A

Auteur de l'illustration : Jérôme Mongreville

Date de prise de vue : 2017

(c) Région Bourgogne-Franche-Comté, Inventaire du patrimoine
reproduction soumise à autorisation du titulaire des droits d'exploitation



Porte d'accès vers l'escalier de l'ancien prieuré.

IVR43_20177000845NUC4A

Auteur de l'illustration : Jérôme Mongreville

Date de prise de vue : 2017

(c) Région Bourgogne-Franche-Comté, Inventaire du patrimoine
reproduction soumise à autorisation du titulaire des droits d'exploitation



Escalier situé dans l'ancien prieuré.

IVR43_20177000842NUC4A

Auteur de l'illustration : Jérôme Mongreville

Date de prise de vue : 2017

(c) Région Bourgogne-Franche-Comté, Inventaire du patrimoine
reproduction soumise à autorisation du titulaire des droits d'exploitation



Croix située à l'ancien cimetière, rue de l'Eglise.

IVR43_20177000732NUC4A

Auteur de l'illustration : Jérôme Mongreville

Date de prise de vue : 2017

(c) Région Bourgogne-Franche-Comté, Inventaire du patrimoine
reproduction soumise à autorisation du titulaire des droits d'exploitation



Le lavoir, rue de la Fontaine.

IVR43_20177000480NUC4A

Auteur de l'illustration : Jérôme Mongreville

Date de prise de vue : 2017

(c) Région Bourgogne-Franche-Comté, Inventaire du patrimoine
reproduction soumise à autorisation du titulaire des droits d'exploitation



Ancien magasin "le Progrès", rue F.Mitterrand.

IVR43_20177000501NUC4A

Auteur de l'illustration : Jérôme Mongreville

Date de prise de vue : 2017

(c) Région Bourgogne-Franche-Comté, Inventaire du patrimoine
reproduction soumise à autorisation du titulaire des droits d'exploitation



Le monument aux Morts, place de l'église.

IVR43_20177001038NUC4A

Auteur de l'illustration : Jérôme Mongreville

Date de prise de vue : 2017

(c) Région Bourgogne-Franche-Comté, Inventaire du patrimoine
reproduction soumise à autorisation du titulaire des droits d'exploitation



Le quartier du Rezelle.

IVR43_20177001019NUC4A

Auteur de l'illustration : Jérôme Mongreville

Date de prise de vue : 2017

(c) Région Bourgogne-Franche-Comté, Inventaire du patrimoine
reproduction soumise à autorisation du titulaire des droits d'exploitation



Le kiosque près des Grands moulins.

IVR43_20157000197NUC2A

Auteur de l'illustration : Sonia Dourlot

(c) Région Bourgogne-Franche-Comté, Inventaire du patrimoine
reproduction soumise à autorisation du titulaire des droits d'exploitation



La rue Saint-Valère.

IVR43_20177001075NUC4A

Auteur de l'illustration : Jérôme Mongreville

Date de prise de vue : 2017

(c) Région Bourgogne-Franche-Comté, Inventaire du patrimoine
reproduction soumise à autorisation du titulaire des droits d'exploitation



La chapelle depuis la rue Saint-Valère.

IVR43_20177000450NUC4A

Auteur de l'illustration : Jérôme Mongreville

Date de prise de vue : 2017

(c) Région Bourgogne-Franche-Comté, Inventaire du patrimoine
reproduction soumise à autorisation du titulaire des droits d'exploitation



Vue générale de l'intérieur de la chapelle Saint-Valère.

IVR43_20177000445NUC4A

Auteur de l'illustration : Jérôme Mongreville

Date de prise de vue : 2017

(c) Région Bourgogne-Franche-Comté, Inventaire du patrimoine
reproduction soumise à autorisation du titulaire des droits d'exploitation



Maisons et anciennes fermes, rue du Magny.

IVR43_20177001000NUC4A

Auteur de l'illustration : Jérôme Mongreville

Date de prise de vue : 2017

(c) Région Bourgogne-Franche-Comté, Inventaire du patrimoine
reproduction soumise à autorisation du titulaire des droits d'exploitation



L'île de la Rezelle, vue depuis la digue.

IVR43_20177001016NUC4A

Auteur de l'illustration : Jérôme Mongreville

Date de prise de vue : 2017

(c) Région Bourgogne-Franche-Comté, Inventaire du patrimoine
reproduction soumise à autorisation du titulaire des droits d'exploitation



Le plongeur, base de loisir.

IVR43_20177001044NUC4A

Auteur de l'illustration : Jérôme Mongreville

Date de prise de vue : 2017

(c) Région Bourgogne-Franche-Comté, Inventaire du patrimoine
reproduction soumise à autorisation du titulaire des droits d'exploitation



L'auberge de jeunesse.

IVR43_20177000656NUC4A

Auteur de l'illustration : Jérôme Mongreville

Date de prise de vue : 2017

(c) Région Bourgogne-Franche-Comté, Inventaire du patrimoine
reproduction soumise à autorisation du titulaire des droits d'exploitation



Le cimetière, allée principale.

IVR43_20177000990NUC4A

Auteur de l'illustration : Jérôme Mongreville

Date de prise de vue : 2017

(c) Région Bourgogne-Franche-Comté, Inventaire du patrimoine
reproduction soumise à autorisation du titulaire des droits d'exploitation



Hangar de la société Selam, route de Ferrières.

IVR43_20187000022NUC4A

Auteur de l'illustration : Jérôme Mongreville

Date de prise de vue : 2018

(c) Région Bourgogne-Franche-Comté, Inventaire du patrimoine
reproduction soumise à autorisation du titulaire des droits d'exploitation



Les anciens bureaux de la société Selam, route de Ferrières.

IVR43_20187000026NUC4A

Auteur de l'illustration : Jérôme Mongreville

Date de prise de vue : 2018

(c) Région Bourgogne-Franche-Comté, Inventaire du patrimoine
reproduction soumise à autorisation du titulaire des droits d'exploitation

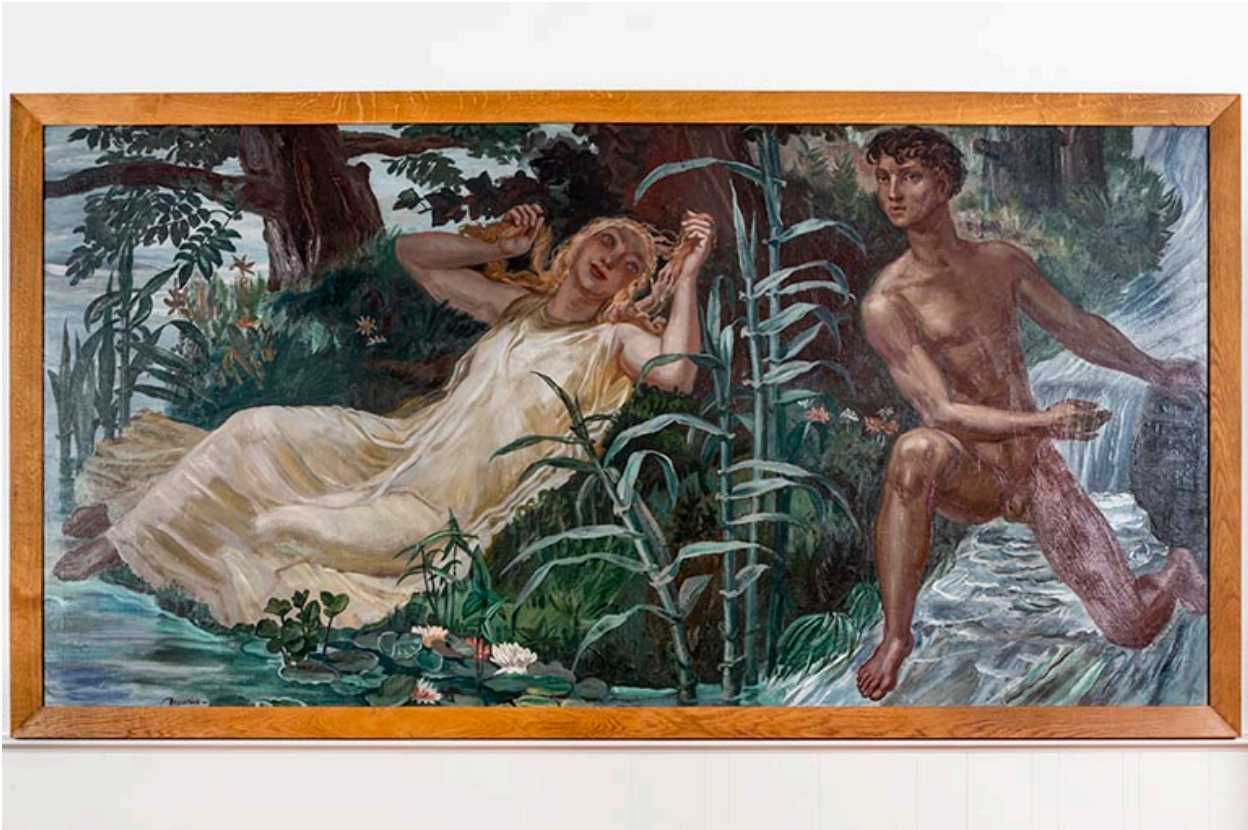


Tableau " La Saône et le Doubs" d'A. Decaris, mairie de Port-sur-Saône.

IVR43_20187000005NUC4A

Auteur de l'illustration : Jérôme Mongreville

Date de prise de vue : 2018

(c) Région Bourgogne-Franche-Comté, Inventaire du patrimoine
reproduction soumise à autorisation du titulaire des droits d'exploitation



Tableau représentant Jean-Xavier Bureau de Pusy, mairie de Port-sur-Saône.

IVR43_2018700008NUC4A

Auteur de l'illustration : Jérôme Mongreville

Date de prise de vue : 2018

(c) Région Bourgogne-Franche-Comté, Inventaire du patrimoine
reproduction soumise à autorisation du titulaire des droits d'exploitation



Le hameau des Arpents.

IVR43_20187000085NUC4A

Auteur de l'illustration : Jérôme Mongreville

Date de prise de vue : 2018

(c) Région Bourgogne-Franche-Comté, Inventaire du patrimoine
reproduction soumise à autorisation du titulaire des droits d'exploitation



Fermes situés au hameau des Arpents.

IVR43_20187000081NUC4A

Auteur de l'illustration : Jérôme Mongreville

Date de prise de vue : 2018

(c) Région Bourgogne-Franche-Comté, Inventaire du patrimoine
reproduction soumise à autorisation du titulaire des droits d'exploitation



Croix située au hameau des Arpents.

IVR43_20187000084NUC4A

Auteur de l'illustration : Jérôme Mongreville

Date de prise de vue : 2018

(c) Région Bourgogne-Franche-Comté, Inventaire du patrimoine
reproduction soumise à autorisation du titulaire des droits d'exploitation



Le viaduc de la déviation de Port-sur-Saône en construction.

IVR43_20207000205NUC4A

Auteur de l'illustration : Jérôme Mongreville

Date de prise de vue : 2020

(c) Région Bourgogne-Franche-Comté, Inventaire du patrimoine
reproduction soumise à autorisation du titulaire des droits d'exploitation