

Bourgogne, Yonne
Tonnerre
261 rue de l' Hôtel de Ville

chapelle du couvent des Ursulines puis théâtre municipal, actuellement cinéma Le Cyclope

Références du dossier

Numéro de dossier : IA89002111

Date de l'enquête initiale : 2022

Date(s) de rédaction : 2022, 2024

Cadre de l'étude : enquête thématique régionale salles de spectacle de Bourgogne-Franche-Comté

Degré d'étude : étudié

Désignation

Dénomination : chapelle, théâtre

Précision sur la dénomination : théâtre municipal

Appellation : cinéma Le cyclope

Destinations successives : cinéma

Compléments de localisation

Milieu d'implantation : en ville

Références cadastrales : 2022, AN, 2 ; 1825, G, 660

Historique

La chapelle du couvent des Ursulines date du 17^e siècle ou de la première moitié du 18^e siècle. En effet, à la demande des habitants, le 16 avril 1627, le comte Charles Henri de Clermont-Tonnerre autorise les Ursulines de Châtillon-sur-Seine à créer un couvent afin d'instruire les jeunes filles. Dix religieuses s'installent en ville le 19 mai suivant et achètent un terrain sur lequel débute en 1629 la construction du couvent (doté d'une chapelle provisoire). Elles agrandissent progressivement le site initial par l'acquisition des bâtiments environnants. L'édification d'un corps de logis, commencée en 1689, nécessite la destruction du chœur de la chapelle (un plan de 1700 montre que la chapelle se poursuit vers l'est par un corps plus bas). Des modifications semblent avoir lieu en 1709 (date portée sur la clef de voûte d'une porte rue de l'Hôtel de Ville) mais il faut attendre le 9 novembre 1749 pour que soit posée la première pierre du nouveau chœur, dont les stalles sont données par l'évêque de Langres Mgr de Montmorin. Les religieuses sont expulsées le 1^{er} octobre 1792 (certaines ouvriront en 1805 un nouvel établissement près de l'église Notre-Dame). La chapelle, vidée de son mobilier, sert de salle de réunion à la Société populaire et parfois de salle de bal. En avril-mai 1802, le ministère de l'Instruction publique donne l'ensemble du site à la Ville, qui le convertit en collège (actuel lycée Chevalier d'Eon) et transforme la chapelle en théâtre. Elle l'aménage avec le mobilier (décorations, "amphithéâtre", gradins et sièges) du théâtre installé dans la maison Le Tellier Louvois (ancien château des comtes de Tonnerre). En 1810-1811, elle le fait réparer sous la direction de l'ingénieur en chef des Ponts et Chaussées Jacques Foucherot, qui signale qu'il faudrait aussi en relever le plafond et construire des bancs (le local est alors dit "salle des exercices publics"). Le bâtiment, comportant un balcon, des loges pour le sous-préfet et le maire, et des loges d'acteur, est rénové en 1890 sous la direction de l'architecte de la ville A. Charpentier. Le balcon est avancé, des décors de scène sont réalisés, 50 fauteuils et des banquettes achetés, etc. La capacité est de 406 places : 36 dans les loges, 50 à l'orchestre, 110 au parterre, 150 au balcon et 60 en amphithéâtre.

Le théâtre accueille aussi au tournant du 20^e siècle des représentations cinématographiques, puis la Ville le donne à bail à des exploitants de cinéma. Ainsi, le 23 octobre 1919, l'établissement (totalisant 350 places) est loué à Joséphine Mathé, veuve de Pascal Justrabo, "directrice de cinémas" (5 rue des Goncourt, Paris). Celle-ci s'engage à réaliser les travaux de réparation consécutifs à l'incendie, mentionnés dans le devis de l'architecte Arthur Pelletier et comprenant notamment le remplacement de portes, la réparation de boiseries et parquets, la réalisation de peintures (en décor marbre, filets étrusques

sur faux panneaux, etc.) et la rénovation des couvertures de banquettes. Elle prévoit aussi de substituer la lumière électrique à l'éclairage au gaz, en utilisant un groupe électrogène. Le peintre décorateur E. Bellier réalise en 1921 des retouches au décor de ciel du plafond, dégradé par l'humidité, et peint des guirlandes de roses, pilastres, frise, sculpture en grisaille au balcon. Mme Justrabo cède son bail à Georges Curtenelle le 10 novembre 1921, qui le transmet à Marcel Robert Conte le 15 octobre 1924. Ce dernier, "directeur du Cinéma-Théâtre de Tonnerre" (et habitant 50 boulevard Port Royal à Paris), propose le 1er février 1925 à la municipalité "d'installer complètement l'électricité sur la scène et dans les loges des artistes pour en faire profiter les tournées théâtrales". L'électricité doit être fournie par un groupe électrogène mais l'installation au gaz sera conservée en secours. En mars 1929, offrant de participer à l'installation définitive de l'électricité moyennant une augmentation de son loyer, il signale que la salle n'est utilisée pour le cinéma que les samedis et dimanches (la saison durant 48 semaines) et ajoute : "Le cinéma est devenu maintenant le spectacle démocratique par excellence, vu la modicité du prix des places. Partout, même dans les plus petits villages, il y a des salles installées avec un certain confort." Simultanément, l'Union des artistes dramatiques, lyriques, cinématographiques se plaint de l'état des locaux, "manquant de tout confort même élémentaire", sans WC ni prise d'eau dans les loges, avec "un seul poêle dans la loge des dames, rien pour la loge des hommes, rien pour la scène"... Il faut donc prévoir des travaux. L'électrification du théâtre est réalisée en 1930, puis la Ville fait, en 1931, refaire le parquet et installer des sièges à bascule (214 fauteuils et 29 strapontins de la société Péghaire, 43 rue de Reuilly à Paris), alors que le cinéma devient parlant. Les façades sont également refaites en 1934, sous la direction de l'architecte municipal Gabriel Gervais : la façade principale est remodelée "de façon à rappeler la construction de l'Hôtel de Ville". La salle compte 450 places et dispose d'une scène de 6 m de large sur 8 de profondeur, avec une machinerie "très simplifiée". Le cinéma est, en 1942, signalé équipé pour des projections en 16 et en 35 mm. Il est exploité par M Mozer pendant les quatre décennies suivantes, avec une jauge de 394 places. Doté par la suite d'un deuxième escalier desservant le balcon (vraisemblablement refait), il fait l'objet en 2023 d'une rénovation lourde, conçue par l'agence parisienne Equipage Architecture : modification de la disposition intérieure, abaissement de la scène, disparition du balcon, création d'une salle en gradins et d'un espace d'exposition, mise aux normes des loges d'acteur, etc. La jauge passe de 149 places (dont 44 au balcon) à 134, dont 10 strapontins et 4 places handicapés. Rebaptisé Le Cyclope, le cinéma rouvre le 17 février 2024.

Période(s) principale(s) : 17e siècle, 1ère moitié 18e siècle (?,)

Période(s) secondaire(s) : 1er quart 19e siècle (), 4e quart 19e siècle (), 2e quart 20e siècle (), 1er quart 21e siècle

Dates : 1709 (porte la date)

Auteur(s) de l'oeuvre : Jacques Foucherot (architecte, ingénieur des Ponts et Chaussées, attribution par source, attribution par travaux historiques), A. Charpentier (architecte communal, attribution par source), Arthur Pelletier (architecte, attribution par source), E. Bellier (peintre, attribution par source), Gabriel Gervais (architecte communal, attribution par source), Equipage Architecture (agence d'architecture, attribution par source, attribution par tradition orale)

Description

Le cinéma est incorporé dans l'angle sud-ouest du lycée, dans le prolongement de l'aile bordant la rue de l'Hôtel de Ville dont il occupe partiellement l'étage en surcroît avec ses deux loges d'acteur (le lycée utilise pour sa part une partie de son étage de soubassement). Il est formé de deux corps de bâtiments, celui à l'ouest plus élevé, aux murs de moellons calcaires enduits et coiffés chacun d'un toit à longs pans, croupes et tuiles plates. Il comporte un étage de soubassement (dont la partie orientale est occupée par quatre salles voûtées en berceau), un rez-de-chaussée surélevé et un étage en surcroît (loges d'acteur à l'ouest), dont l'escalier en équerre en bois a été remplacé en 2023 par un en béton. La partie haute de la salle en gradins et la cabine de projection sont également desservies par un escalier en équerre en béton.

Éléments descriptifs

Matériau(x) du gros-oeuvre, mise en oeuvre et revêtement : calcaire, moellon, enduit

Matériau(x) de couverture : tuile plate

Étage(s) ou vaisseau(x) : étage de soubassement, rez-de-chaussée surélevé, 1 étage carré

Couvrements : voûte en berceau

Élévations extérieures : élévation à travées

Type(s) de couverture : toit à longs pans, croupe ; noue

Escaliers : escalier dans-oeuvre : escalier en équerre, en maçonnerie

Statut, intérêt et protection

Statut de la propriété : propriété de la commune

Références documentaires

Documents d'archive

- **Archives municipales de Tonnerre : 7 M. Théâtre. An XI-1922.**
Archives municipales de Tonnerre : 7 M. Théâtre. An XI-1922.
Archives municipales, Tonnerre : 7 M
- **Archives municipales de Tonnerre : M 2. Théâtre municipal : travaux de réfection, plans. 1930-1936.**
Archives municipales de Tonnerre : M 2. Théâtre municipal : travaux de réfection, plans. 1930-1936.
Archives municipales, Tonnerre : M 2
- **Archives municipales de Tonnerre : 2 R 6. Théâtres, cirques, cinémas. 1929-1940.**
Archives municipales de Tonnerre : 2 R 6. Théâtres, cirques, cinémas. 1929-1940.
Archives municipales, Tonnerre : 2 R 6

Documents figurés

- **Plan de Tonnerre en 1680.**
Plan de Tonnerre en 1680. Dessin sur toile (plume, lavis), s.n. 99 x 178 cm, sans échelle.
Archives municipales, Tonnerre : N° d'inventaire PM89001351
- **[Plans et élévation du collège]. 1844.**
[Plans et élévation du collège]. Dessin (plume, lavis), par l'architecte Viard-Hollier. Tonnerre le 4 novembre 1844. 28 x 42 cm, 1/200.
 - 1ère feuille. *Plan du rez-de-chaussée des bâtimens du collège de Tonnerre.*
 - 2ème feuille. *Plan du 1er étage des bâtimens du collège de Tonnerre et du rez-de-chaussée sur la rue de la Comédie.*
 - 3ème feuille. *Plan du 2e étage des bâtimens du collège de Tonnerre et du 1er sur la rue de la Comédie.*
 - 4ème feuille. *Plan des greniers des bâtimens du collège de Tonnerre.*
 - 5ème feuille. *Elévation du collège sur la rue de la Comédie [...] 36,5 x 48 cm, 1/100.*Archives municipales, Tonnerre : 19 M 1
- **[La rue de l'Hôtel de Ville et le théâtre municipal]. S.d. [entre 1900 et 1904].**
[La rue de l'Hôtel de Ville et le théâtre municipal]. Photographie, s.n. S.d. [entre 1900 et 1904].
Musée municipal, Tonnerre
- **[Plan d'implantation des fauteuils au rez-de-chaussée et au balcon]. S.d. [1930-1931 ?].**
[Plan d'implantation des fauteuils au rez-de-chaussée et au balcon]. Dessin (crayon de papier, plume, feutre), s.n. S.d. [1930-1931 ?]. 27,5 x 100 cm, 1/33.
Archives municipales, Tonnerre : M 2
- **Grande fabrique spécialisée dans les fauteuils & strapontins pour théâtres, cinémas [...] Péghaire constructeur. S.d. [années 1920-1930].**
Grande fabrique spécialisée dans les fauteuils & strapontins pour théâtres, cinémas, concerts, dancings, patronages et toutes salles de spectacle. Péghaire constructeur breveté S.G.D.G.. Maison fondée en 1891. Usine, bureau & salle d'exposition 43, rue de Reuilly, Paris (XIIe) [affiche et tarif]. S.d. [années 1920-1930].
59,5 x 40 cm.
Archives municipales, Tonnerre : 7 M
- **Ville de Tonnerre. Le théâtre municipal [réfection des façades]. 1933.**
Ville de Tonnerre. Le théâtre municipal [réfection des façades]. Dessin (tirage), par l'architecte G. Gervais.
Tonnerre le 10 mai 1933.
 - *Réfection des façades.* 67,5 x 54,5 cm, 1/50.
 - *Détails de l'entrée principale.* 54,5 x 69,5 cm, 1/10.

- *Détails de l'entrée latérale*. 71 x 53,5 cm, 1/10.
 - [Variante pour la porte principale]. 39 x 29,5 cm, sans éch.
- Archives municipales, Tonnerre : M 2

- **Le cinéma-théâtre de la ville de Tonnerre. Le plan du rez-de-chaussée. 1943.**

Le cinéma-théâtre de la ville de Tonnerre. Le plan du rez-de-chaussée. Dessin (tirage), par l'architecte de la ville Gabriel Gervais. 1er octobre 1943. 27 x 41,5 cm, 1/50.
Archives municipales, Tonnerre : M 2

Bibliographie

- **Annuaire du cinéma Bellefaye**

Annuaire du cinéma Bellefaye. Paris : Bellefaye, 1948-2015.

Titres :

Annuaire du cinéma. [1948]-1963.

Annuaire du cinéma et télévision. 1964-1985

Annuaire du cinéma, télévision, vidéo. 1986-2005.

Annuaire du cinéma et de l'audiovisuel. 2006-2015.

Numérique à partir de 2016.

1950 p. 502, 1960 p. 589, 1970 p. 569, 1980 p. 563, 1990 p. 169.

- **Annuaire général de la Cinématographie et des Industries qui s'y rattachent**

Annuaire général de la Cinématographie et des Industries qui s'y rattachent. Paris : Cinémagazine, 1922-...

Suite de : *Almanach du Cinéma*. Paris : Cinémagazine-édition, 1922-1924.

1930-1931, p. 481.

- **Annuaire Général du Spectacle en France. 1942-1943.**

Annuaire Général du Spectacle en France. 1942-1943. [Paris] : [Impr. spéciale des Guides du Commerce de Paris], 1943. 1052 p. : ill. ; 25 cm.

p. 752, 777.

- **Hardy, Ch. Histoire de la congrégation des Ursulines de Tonnerre 1627-1905. 1916.**

Hardy, Ch. Histoire de la congrégation des Ursulines de Tonnerre 1627-1905. *Bulletin de la Société des Sciences historiques et naturelles de l'Yonne*, 1er semestre 1916, p. 6-71 : ill.

- **Villetard, Magali. Le cinéma théâtre de Tonnerre. Note historique. 2022.**

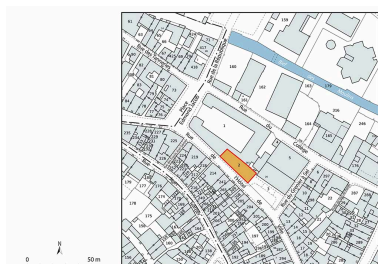
Villetard, Magali. *Le cinéma théâtre de Tonnerre. Note historique*. Tonnerre : Mairie de Tonnerre, octobre 2022. 6 p. : ill. ; 30 cm.

Multimedia

- **Equipage Architecture. Rénovation du cinéma-théâtre de Tonnerre. Phase APD. 2021.**

Equipage Architecture. *Rénovation du cinéma-théâtre de Tonnerre. Phase APD*. S.l. [Paris] : s.n. [Equipage Architecture], novembre 2021. 22 p. : tout en ill.

Illustrations



Plan de Tonnerre en 1680.
Phot. Pierre-Marie Barbe-
Richaud, Autr. auteur inconnu



Plan-masse et de situation.
 Source : Direction générale des
 Finances Publiques - Cadastre ;
 mise à jour 2022, section
 AN, 1/500 réduit à 1/1 000.
 Dess. Aline Thomas
 IVR26_20238900472NUDA



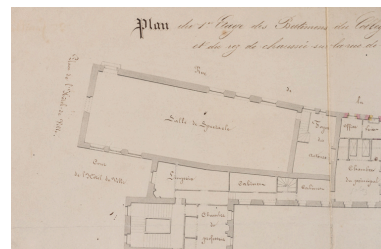
1ère feuille. Plan du rez-de-chaussée des bâtiments du collège de Tonnerre. 1844.
 Phot. Pierre-Marie Barbe-Richaud, Autr. Viard
 IVR26_20228900022NUC4A

IVR26_20228900001NUC4A



2ème feuille. Plan du 1er étage des bâtiments du collège de Tonnerre et du rez-de-chaussée sur la rue de la Comédie. 1844.
 Phot. Pierre-Marie Barbe-Richaud, Autr. Viard
 IVR26_20228900023NUC4A

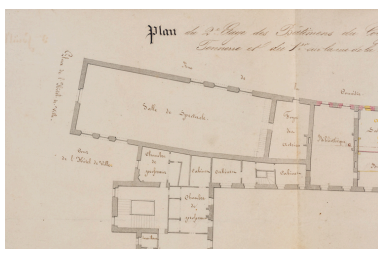
Plan de Tonnerre en 1680 [détail : le couvent des Ursulines]. La chapelle est représentée au centre, toiture vers le bas mais avec la différence de hauteur entre les deux corps de bâtiment.
 Phot. Pierre-Marie Barbe-Richaud, Autr. auteur inconnu
 IVR26_20228900013NUC4A



2ème feuille. Plan du 1er étage des bâtiments du collège de Tonnerre et du rez-de-chaussée sur la rue de la Comédie [détail : la salle de spectacle]. 1844.
 Phot. Pierre-Marie Barbe-Richaud, Autr. Viard
 IVR26_20228900024NUC4A



3ème feuille. Plan du 2e étage des bâtiments du collège de Tonnerre et du 1er sur la rue de la Comédie. 1844.
 Phot. Pierre-Marie Barbe-Richaud, Autr. Viard
 IVR26_20228900025NUC4A



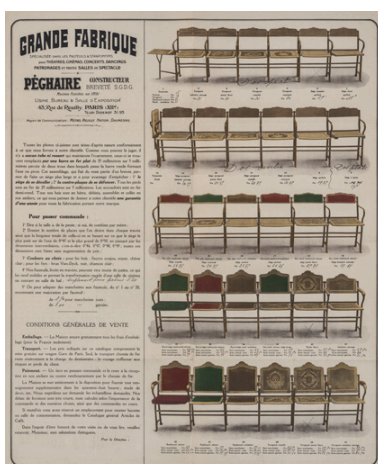
3ème feuille. Plan du 2e étage des bâtiments du collège de Tonnerre et du 1er sur la rue de la Comédie [détail : la salle de spectacle]. 1844.
 Phot. Pierre-Marie Barbe-Richaud, Autr. Viard
 IVR26_20228900026NUC4A



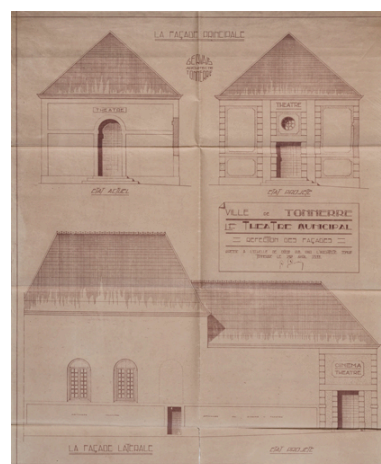
4ème feuille. Plan des greniers des bâtiments du collège de Tonnerre. 1844.
 Phot. Pierre-Marie Barbe-Richaud, Autr. Viard
 IVR26_20228900027NUC4A



5ème feuille. Élévation du collège sur la rue de la Comédie. 1844.
 Phot. Pierre-Marie Barbe-Richaud, Autr. Viard
 IVR26_20228900028NUC2A

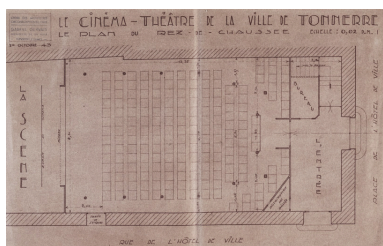


Grande fabrique spécialisée dans les fauteuils & strapontins pour théâtres, cinémas [...] Péghaire constructeur.
 S.d. [années 1920-1930].

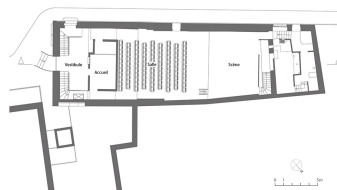


Ville de Tonnerre. Le théâtre municipal [réfection des façades]. 1933.

Phot. Pierre-Marie Barbe-
Richaud, Autr. auteur inconnu
IVR26_20228900019NUC2A

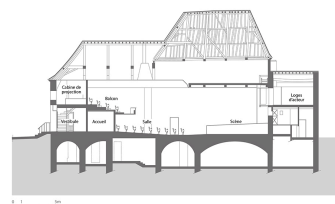


Le cinéma-théâtre de la
ville de Tonnerre. Le plan
du rez-de-chaussée. 1943.
Phot. Pierre-Marie Barbe-
Richaud, Autr. Gabriel Gervais
IVR26_20228900021NUC2A



Plan du rez-de-chaussée en 2022,
avant transformation. D'après
un plan du cabinet Equipage
Architecture, 21 novembre 2022.
Dess. Aline Thomas, Autr.
Equipage Architecture
IVR26_20238900764NUDA

Phot. Pierre-Marie Barbe-
Richaud, Autr. Gabriel Gervais
IVR26_20228900018NUC2A



Coupe longitudinale en 2022,
avant transformation. D'après
une coupe du cabinet Equipage
Architecture, 21 novembre 2022.
Dess. Aline Thomas, Autr.
Equipage Architecture
IVR26_20238900765NUDA



[La rue de l'Hôtel de Ville
et le théâtre municipal].
S.d. [entre 1900 et 1904].
Phot. Pierre-Marie Barbe-
Richaud, Autr. auteur inconnu
IVR26_20228900020NUC4A



La rue de l'Hôtel de Ville et le cinéma
en 2022, avant transformation.
Phot. Pierre-Marie Barbe-Richaud
IVR26_20228900048NUC4A



Façades antérieure et latérale gauche
en 2022, avant transformation.
Phot. Pierre-Marie Barbe-Richaud
IVR26_20228900047NUC4A



Façade latérale gauche en 2022, avant
transformation : inscription Théâtre
municipal et enseigne du cinéma.
Phot. Pierre-Marie Barbe-Richaud
IVR26_20228900044NUC4A



Façade latérale gauche en 2022, avant
transformation : enseigne du cinéma.
Phot. Pierre-Marie Barbe-Richaud
IVR26_20228900043NUC4A



Façade latérale gauche en 2022, avant
transformation : entrée des loges
d'acteur et ancienne entrée murée.
Phot. Pierre-Marie Barbe-Richaud
IVR26_20228900040NUC4A



Façade latérale gauche en 2022, avant transformation : fronton et niche surmontant l'entrée murée.
Phot. Pierre-Marie Barbe-Richaud
IVR26_20228900041NUC4A



Façade latérale gauche en 2022, avant transformation : date 1709 sur l'arc de l'entrée murée.
Phot. Pierre-Marie Barbe-Richaud
IVR26_20228900042NUC4A



Le vestibule en 2022, avant transformation.
Phot. Pierre-Marie Barbe-Richaud
IVR26_20228900046NUC4A



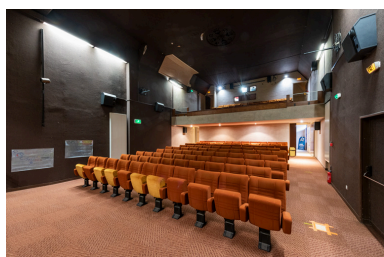
Vue vers la scène et l'écran, de trois quarts gauche, en 2022, avant transformation.
Phot. Pierre-Marie Barbe-Richaud
IVR26_20228900034NUC4A



La scène, écran remonté (les enceintes sont visibles), en 2022, avant transformation.
Phot. Pierre-Marie Barbe-Richaud
IVR26_20228900045NUC4A



Vue vers le balcon en 2022, avant transformation.
Phot. Pierre-Marie Barbe-Richaud
IVR26_20228900033NUC4A



Vue vers le balcon, de trois quarts droite en 2022, avant transformation.
Phot. Pierre-Marie Barbe-Richaud
IVR26_20228900035NUC4A



La salle vue du balcon, de trois quarts droite, en 2022, avant transformation.
Phot. Pierre-Marie Barbe-Richaud
IVR26_20228900037NUC4A



Ancien système d'aération au plafond en 2022, avant transformation.
Phot. Pierre-Marie Barbe-Richaud
IVR26_20228900036NUC2A



Les sièges au balcon en 2022, avant transformation.
Phot. Pierre-Marie Barbe-Richaud
IVR26_20228900038NUC4A



La cabine de projection en 2022, avant transformation.
Phot. Pierre-Marie Barbe-Richaud
IVR26_20228900039NUC4A



Les enceintes sur la scène (l'écran, à gauche, est baissé), en 2022, avant transformation.
Phot. Pierre-Marie Barbe-Richaud
IVR26_20228900032NUC4A



Ancienne loge d'acteur en 2022, avant transformation.
Phot. Pierre-Marie Barbe-Richaud
IVR26_20228900030NUC4A



Ancienne loge d'acteur, côté rue, en 2022, avant transformation.
Phot. Pierre-Marie Barbe-Richaud
IVR26_20228900031NUC4A



Le comble et sa charpente en 2022, avant transformation.
Phot. Pierre-Marie Barbe-Richaud
IVR26_20228900029NUC4A



Façades antérieure et latérale gauche.
Phot. Pierre-Marie Barbe-Richaud
IVR26_20248900069NUC2A



Façade antérieure, de trois quarts droite.
Phot. Pierre-Marie Barbe-Richaud
IVR26_20248900067NUC4A



Façade antérieure : oculus.
Phot. Pierre-Marie Barbe-Richaud
IVR26_20248900068NUC4A



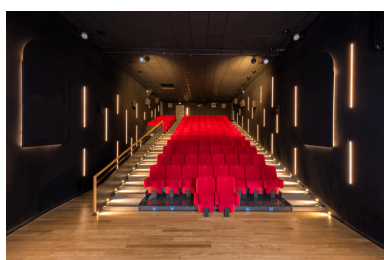
Le vestibule, depuis l'entrée.
Phot. Pierre-Marie Barbe-Richaud
IVR26_20248900071NUC4A



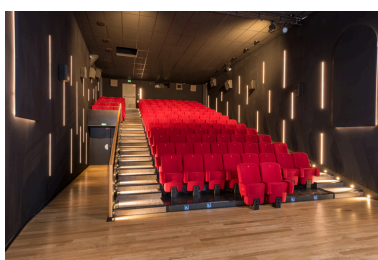
Le vestibule, vers l'entrée.
Phot. Pierre-Marie Barbe-Richaud
IVR26_20248900070NUC4A



Vue vers l'écran.
Phot. Pierre-Marie Barbe-Richaud
IVR26_20248900072NUC4A



Vue depuis l'écran.
Phot. Pierre-Marie Barbe-Richaud
IVR26_20248900074NUC4A



Vue depuis l'écran, de trois quarts.
Phot. Pierre-Marie Barbe-Richaud
IVR26_20248900073NUC4A



Ancien système d'aération
réutilisé en décor dans
l'escalier menant à la cabine de
projection et au haut de la salle.
Phot. Pierre-Marie Barbe-Richaud
IVR26_20248900076NUC4A



Loge d'acteur.
Phot. Pierre-Marie Barbe-Richaud
IVR26_20248900075NUC4A

Dossiers liés

Dossiers de synthèse :

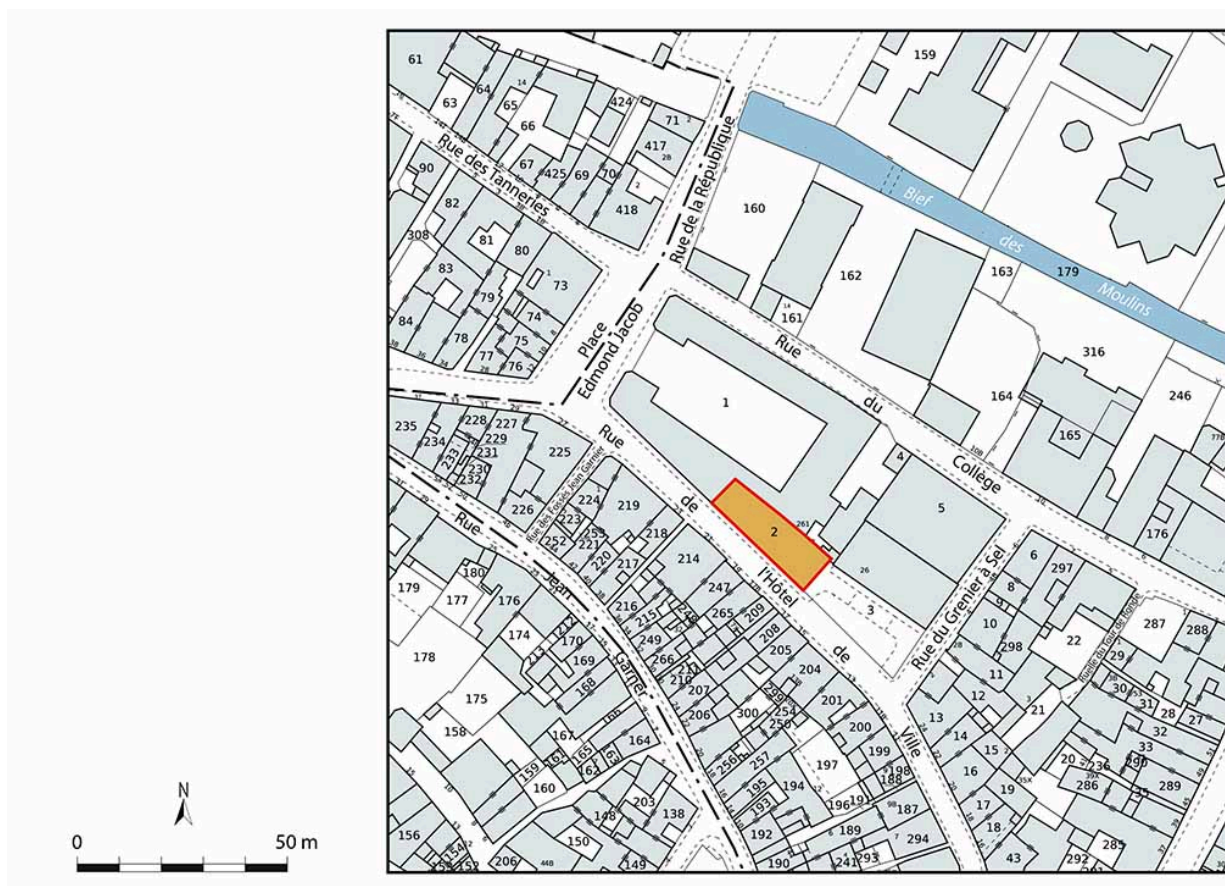
les salles de spectacle en région Bourgogne-Franche-Comté (IA00141458)

les cinémas de l'Yonne (IA89002122)

Oeuvre(s) contenue(s) :

Auteur(s) du dossier : Laurent Poupard

Copyright(s) : (c) Région Bourgogne-Franche-Comté, Inventaire du patrimoine



Plan-masse et de situation. Source : Direction générale des Finances Publiques - Cadastre ; mise à jour 2022, section AN, 1/500 réduit à 1/1 000.

IVR26_20238900472NUDA

Auteur de l'illustration : Aline Thomas

Date de prise de vue : 2023

Technique de relevé : reprise de fond ; Échelle : 1/1 000

(c) Région Bourgogne-Franche-Comté, Inventaire du patrimoine
reproduction soumise à autorisation du titulaire des droits d'exploitation



Plan de Tonnerre en 1680.

Référence du document reproduit :

- **Plan de Tonnerre en 1680.**
Plan de Tonnerre en 1680. Dessin sur toile (plume, lavis), s.n. 99 x 178 cm, sans échelle.
Archives municipales, Tonnerre : N° d'inventaire PM89001351

IVR26_20228900001NUC4A

Auteur de l'illustration : Pierre-Marie Barbe-Richaud

Auteur du document reproduit : auteur inconnu

Date de prise de vue : 2022

(c) Région Bourgogne-Franche-Comté, Inventaire du patrimoine
reproduction soumise à autorisation du titulaire des droits d'exploitation



Plan de Tonnerre en 1680 [détail : le couvent des Ursulines]. La chapelle est représentée au centre, toiture vers le bas mais avec la différence de hauteur entre les deux corps de bâtiment.

Référence du document reproduit :

- **Plan de Tonnerre en 1680.**
Plan de Tonnerre en 1680. Dessin sur toile (plume, lavis), s.n. 99 x 178 cm, sans échelle.
Archives municipales, Tonnerre : N° d'inventaire PM89001351

IVR26_20228900013NUC4A

Auteur de l'illustration : Pierre-Marie Barbe-Richaud

Auteur du document reproduit : auteur inconnu

Date de prise de vue : 2022

(c) Région Bourgogne-Franche-Comté, Inventaire du patrimoine
reproduction soumise à autorisation du titulaire des droits d'exploitation



1ère feuille. Plan du rez-de-chaussée des bâtimens du collège de Tonnerre. 1844.

Référence du document reproduit :

- **[Plans et élévation du collège]. 1844.**
[Plans et élévation du collège]. Dessin (plume, lavis), par l'architecte Viard-Hollier. Tonnerre le 4 novembre 1844. 28 x 42 cm, 1/200.
 - 1ère feuille. Plan du rez-de-chaussée des bâtimens du collège de Tonnerre.
 - 2ème feuille. Plan du 1er étage des bâtimens du collège de Tonnerre et du rez-de-chaussée sur la rue de la Comédie.
 - 3ème feuille. Plan du 2e étage des bâtimens du collège de Tonnerre et du 1er sur la rue de la Comédie.
 - 4ème feuille. Plan des greniers des bâtimens du collège de Tonnerre.
 - 5ème feuille. Elévation du collège sur la rue de la Comédie [...] 36,5 x 48 cm, 1/100.Archives municipales, Tonnerre : 19 M 1

IVR26_20228900022NUC4A

Auteur de l'illustration : Pierre-Marie Barbe-Richaud

Auteur du document reproduit : Viard

Date de prise de vue : 2022

(c) Région Bourgogne-Franche-Comté, Inventaire du patrimoine
reproduction soumise à autorisation du titulaire des droits d'exploitation



2ème feuille. Plan du 1er étage des bâtiments du collège de Tonnerre et du rez-de-chaussée sur la rue de la Comédie. 1844.

Référence du document reproduit :

- **[Plans et élévation du collège]. 1844.**
[Plans et élévation du collège]. Dessin (plume, lavis), par l'architecte Viard-Hollier. Tonnerre le 4 novembre 1844. 28 x 42 cm, 1/200.
 - 1ère feuille. Plan du rez-de-chaussée des bâtiments du collège de Tonnerre.
 - 2ème feuille. Plan du 1er étage des bâtiments du collège de Tonnerre et du rez-de-chaussée sur la rue de la Comédie.
 - 3ème feuille. Plan du 2e étage des bâtiments du collège de Tonnerre et du 1er sur la rue de la Comédie.
 - 4ème feuille. Plan des greniers des bâtiments du collège de Tonnerre.
 - 5ème feuille. Elévation du collège sur la rue de la Comédie [...] 36,5 x 48 cm, 1/100.Archives municipales, Tonnerre : 19 M 1

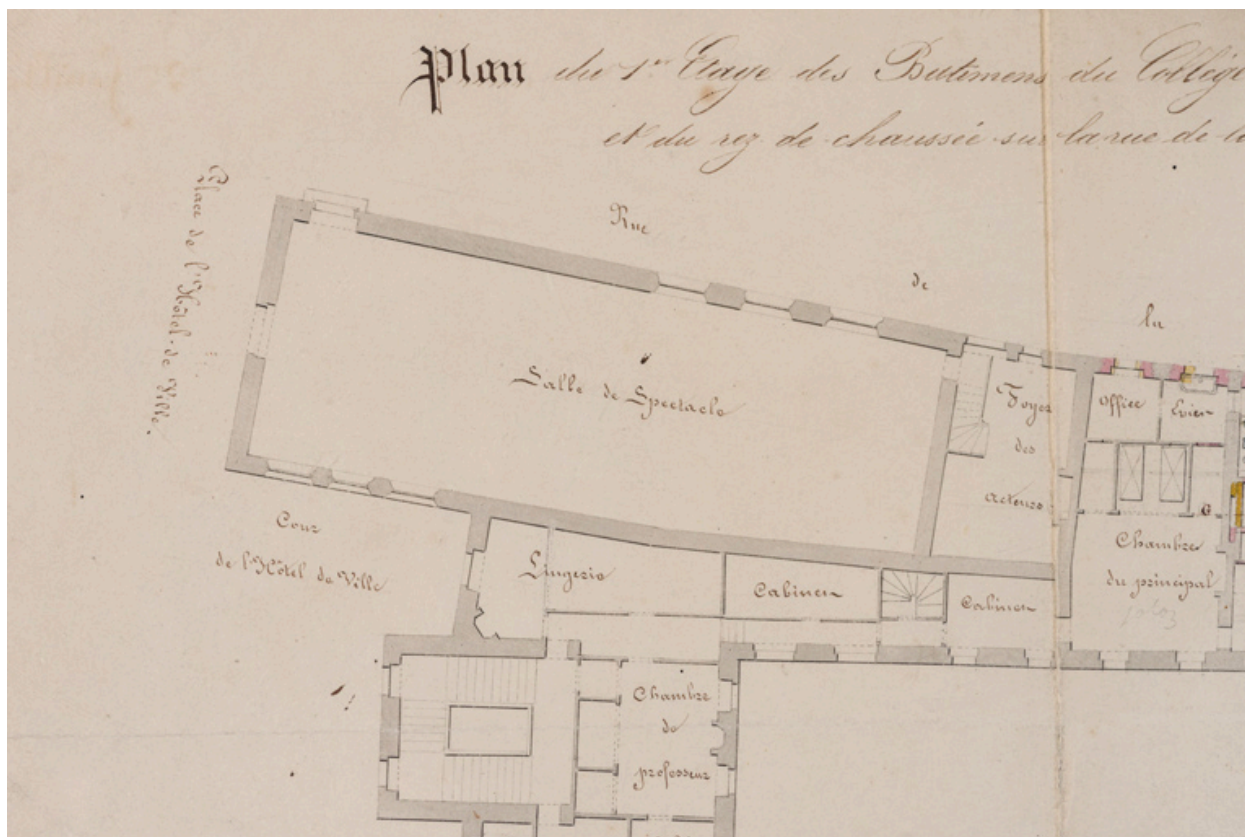
IVR26_20228900023NUC4A

Auteur de l'illustration : Pierre-Marie Barbe-Richaud

Auteur du document reproduit : Viard

Date de prise de vue : 2022

(c) Région Bourgogne-Franche-Comté, Inventaire du patrimoine
reproduction soumise à autorisation du titulaire des droits d'exploitation



2ème feuille. Plan du 1er étage des bâtiments du collège de Tonnerre et du rez-de-chaussée sur la rue de la Comédie [détail : la salle de spectacle]. 1844.

Référence du document reproduit :

- **[Plans et élévation du collège]. 1844.**
[Plans et élévation du collège]. Dessin (plume, lavis), par l'architecte Viard-Hollier. Tonnerre le 4 novembre 1844. 28 x 42 cm, 1/200.
 - 1ère feuille. Plan du rez-de-chaussée des bâtiments du collège de Tonnerre.
 - 2ème feuille. Plan du 1er étage des bâtiments du collège de Tonnerre et du rez-de-chaussée sur la rue de la Comédie.
 - 3ème feuille. Plan du 2e étage des bâtiments du collège de Tonnerre et du 1er sur la rue de la Comédie.
 - 4ème feuille. Plan des greniers des bâtiments du collège de Tonnerre.
 - 5ème feuille. Elévation du collège sur la rue de la Comédie [...] 36,5 x 48 cm, 1/100.Archives municipales, Tonnerre : 19 M 1

IVR26_20228900024NUC4A

Auteur de l'illustration : Pierre-Marie Barbe-Richaud

Auteur du document reproduit : Viard

Date de prise de vue : 2022

(c) Région Bourgogne-Franche-Comté, Inventaire du patrimoine
reproduction soumise à autorisation du titulaire des droits d'exploitation



3ème feuille. Plan du 2e étage des bâtimens du collège de Tonnerre et du 1er sur la rue de la Comédie. 1844.

Référence du document reproduit :

- **[Plans et élévation du collège]. 1844.**
[Plans et élévation du collège]. Dessin (plume, lavis), par l'architecte Viard-Hollier. Tonnerre le 4 novembre 1844. 28 x 42 cm, 1/200.
 - 1ère feuille. Plan du rez-de-chaussée des bâtimens du collège de Tonnerre.
 - 2ème feuille. Plan du 1er étage des bâtimens du collège de Tonnerre et du rez-de-chaussée sur la rue de la Comédie.
 - 3ème feuille. Plan du 2e étage des bâtimens du collège de Tonnerre et du 1er sur la rue de la Comédie.
 - 4ème feuille. Plan des greniers des bâtimens du collège de Tonnerre.
 - 5ème feuille. Elévation du collège sur la rue de la Comédie [...] 36,5 x 48 cm, 1/100.Archives municipales, Tonnerre : 19 M 1

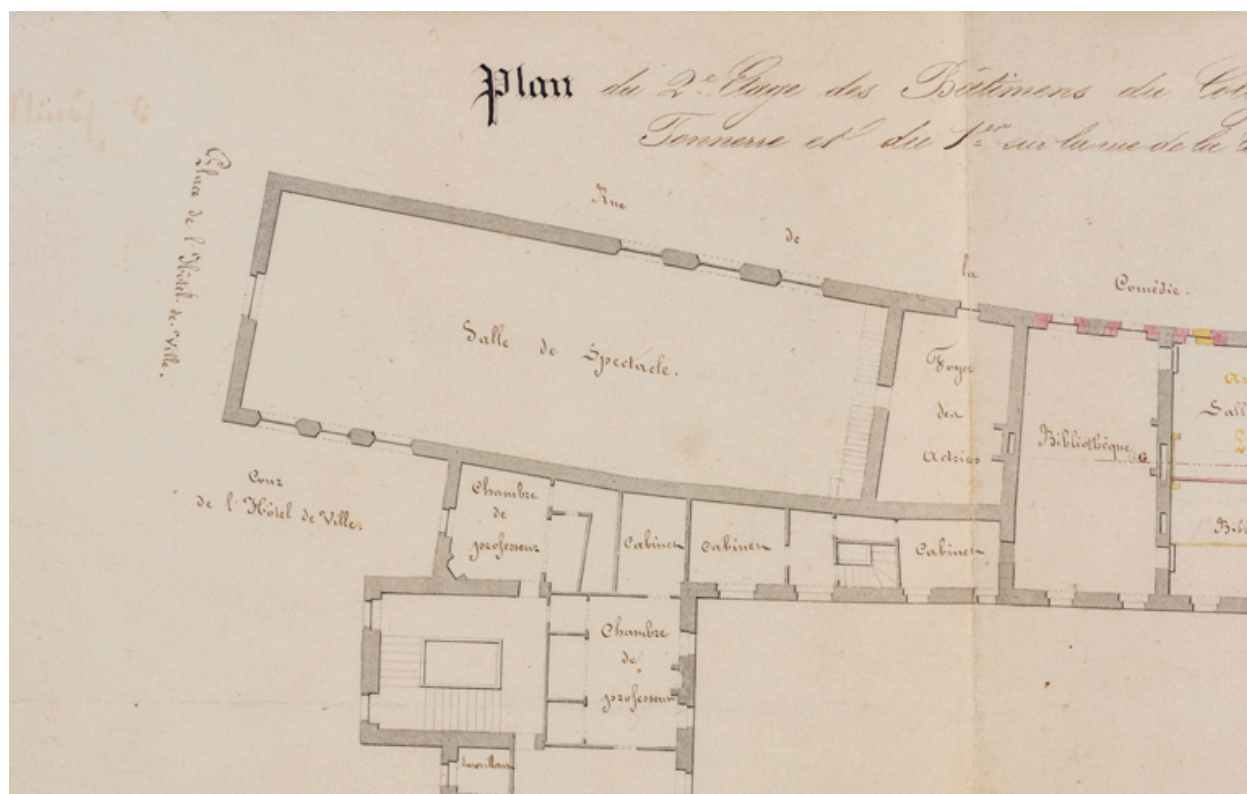
IVR26_20228900025NUC4A

Auteur de l'illustration : Pierre-Marie Barbe-Richaud

Auteur du document reproduit : Viard

Date de prise de vue : 2022

(c) Région Bourgogne-Franche-Comté, Inventaire du patrimoine
reproduction soumise à autorisation du titulaire des droits d'exploitation



3ème feuille. Plan du 2e étage des bâtimens du collège de Tonnerre et du 1er sur la rue de la Comédie [détail : la salle de spectacle]. 1844.

Référence du document reproduit :

- **[Plans et élévation du collège]. 1844.**
[Plans et élévation du collège]. Dessin (plume, lavis), par l'architecte Viard-Hollier. Tonnerre le 4 novembre 1844. 28 x 42 cm, 1/200.
 - 1ère feuille. Plan du rez-de-chaussée des bâtimens du collège de Tonnerre.
 - 2ème feuille. Plan du 1er étage des bâtimens du collège de Tonnerre et du rez-de-chaussée sur la rue de la Comédie.
 - 3ème feuille. Plan du 2e étage des bâtimens du collège de Tonnerre et du 1er sur la rue de la Comédie.
 - 4ème feuille. Plan des greniers des bâtimens du collège de Tonnerre.
 - 5ème feuille. Elévation du collège sur la rue de la Comédie [...] 36,5 x 48 cm, 1/100.Archives municipales, Tonnerre : 19 M 1

IVR26_20228900026NUC4A

Auteur de l'illustration : Pierre-Marie Barbe-Richaud

Auteur du document reproduit : Viard

Date de prise de vue : 2022

(c) Région Bourgogne-Franche-Comté, Inventaire du patrimoine
reproduction soumise à autorisation du titulaire des droits d'exploitation



4ème feuille. Plan des greniers des bâtimens du collège de Tonnerre. 1844.

Référence du document reproduit :

• **[Plans et élévation du collège], 1844.**

[Plans et élévation du collège]. Dessin (plume, lavis), par l'architecte Viard-Hollier. Tonnerre le 4 novembre 1844. 28 x 42 cm, 1/200.

- 1ère feuille. Plan du rez-de-chaussée des bâtimens du collège de Tonnerre.
- 2ème feuille. Plan du 1er étage des bâtimens du collège de Tonnerre et du rez-de-chaussée sur la rue de la Comédie.
- 3ème feuille. Plan du 2e étage des bâtimens du collège de Tonnerre et du 1er sur la rue de la Comédie.
- 4ème feuille. Plan des greniers des bâtimens du collège de Tonnerre.
- 5ème feuille. Elévation du collège sur la rue de la Comédie [...] 36,5 x 48 cm, 1/100.

Archives municipales, Tonnerre : 19 M 1

IVR26_20228900027NUC4A

Auteur de l'illustration : Pierre-Marie Barbe-Richaud

Auteur du document reproduit : Viard

Date de prise de vue : 2022

(c) Région Bourgogne-Franche-Comté, Inventaire du patrimoine
reproduction soumise à autorisation du titulaire des droits d'exploitation



5ème feuille. Elévation du collège sur la rue de la Comédie. 1844.

Référence du document reproduit :

- **[Plans et élévation du collège]. 1844.**
[Plans et élévation du collège]. Dessin (plume, lavis), par l'architecte Viard-Hollier. Tonnerre le 4 novembre 1844. 28 x 42 cm, 1/200.
 - 1ère feuille. Plan du rez-de-chaussée des bâtimens du collège de Tonnerre.
 - 2ème feuille. Plan du 1er étage des bâtimens du collège de Tonnerre et du rez-de-chaussée sur la rue de la Comédie.
 - 3ème feuille. Plan du 2e étage des bâtimens du collège de Tonnerre et du 1er sur la rue de la Comédie.
 - 4ème feuille. Plan des greniers des bâtimens du collège de Tonnerre.
 - 5ème feuille. Elévation du collège sur la rue de la Comédie [...] 36,5 x 48 cm, 1/100.Archives municipales, Tonnerre : 19 M 1

IVR26_20228900028NUC2A

Auteur de l'illustration : Pierre-Marie Barbe-Richaud

Auteur du document reproduit : Viard

Date de prise de vue : 2022

(c) Région Bourgogne-Franche-Comté, Inventaire du patrimoine
reproduction soumise à autorisation du titulaire des droits d'exploitation

GRANDE FABRIQUE
SPECIALISÉE DANS LES FAUTEUILS & STRAPONTINS
pour THÉÂTRES, CINÉMAS, CONCERTS, DANCINGS,
PATRONAGES et toutes SALLES de SPECTACLE

PÉGAHIRE CONSTRUCTEUR
BREVETÉ S.G.D.G.
Maison fondée en 1891
USINE, BUREAU & SALLE D'EXPOSITION
43, Rue de Reuilly, PARIS (XII^e)
Télé. DIXIÈME 31 95

Membre du Comptoir des Ventes, REUILLY, PARIS, DÉPARTEMENT

Tous les photos ci-jointes sont tirées d'après nature conformément à ce que nous livrons à notre clientèle. Comme vous pouvez le juger, il n'y a aucun table ni ressort qui maintiennent l'accouplement, ceux-ci se trouvent remplacés par une barre en fer plat de 25 millimètres sur 5 millimètres percée de deux trous dans laquelle passe la barre ronde formant l'axe ou pivot. Cet accouplement, qui fait du reste partie d'un brevet, permet de faire un siège plus large et à plus avantage d'empêcher l'usage de se détacher; l'usage de ces plaques de se détacher. Tous les pieds sont en fer de 25 millimètres sur 5 millimètres. Les accouplements sont en fer demourant. Tous nos bois sont en hêtre, défilés, assemblés et collés en nos ateliers, ce qui nous permet de donner à notre clientèle une garantie d'une année pour toute la fabrication portant notre marque.

Pour passer commande :

- 1° Dire si la salle a de la pente ; si oui, de combien par mètre ;
- 2° Donner le nombre de places que l'on desire dans chaque travée ainsi que la longueur totale de celle-ci et se baser sur ce que le siège le plus petit est de 50 cm et le plus grand de 70 cm, en passant par les dimensions intermédiaires, c'est-à-dire 55 cm, 60 cm, 65 cm ; toutes ces dimensions sont faites sans augmentation de prix ;
- 3° Choisir un tissu ; pour les bois : faïence, soie, velours, étoffe claire ; pour les fer : brun Van-Dyck, noir, chambré clair ;
- 4° Nos fauteuils, livrés en bois, peuvent être munis de patins, ce qui les rend mobiles et permet la transformation rapide d'une salle de cinéma en concert en salle de bal ; *supplément pour patins 1.50*
- 5° On peut adapter des marchettes aux fauteuils, de n° 1 ou n° 20, moyennant une majoration par fauteuil :

de 1.50 pour marchettes n° 1
de 2.00 pour marchettes n° 20

CONDITIONS GÉNÉRALES DE VENTE

Emballage. — La Maison assure gratuitement tous les frais d'emballage pour la France seulement.

Transport. — Les prix indiqués sur ce catalogue comprennent la mise gratuite sur wagons Gares de Paris. Seul, le transport chemin de fer reste restreint à la charge du destinataire ; le voyage s'efforce aux risques et périls de client.

Paiement. — Un tiers en passant commande et le reste à la réception en nos ateliers ou contre remboursement par le chemin de fer.

La Maison se met entièrement à la disposition pour fournir tout renseignement supplémentaire dans les quarante-huit heures ; étude de devis, etc. Nous espérons sur demande les échantillons demandés. Nos délais de livraison sont très courts, mais calculés selon l'importance de la commande et des numéros choisis, ainsi que des commandes en cours.

Si toutefois vous avez réservé un emplacement pour monter l'œuvre ou salle de concert, demandez le Catalogue général Articles de Café.

Dans l'espoir d'être honoré de votre visite ou de vous les voir, veuillez recevoir, Monsieur, nos salutations distinguées.

Pour le Directeur :

Plus de 100 modèles de fauteuils et strapontins sont présentés avec leurs dimensions et prix.

Grande fabrique spécialisée dans les fauteuils & strapontins pour théâtres, cinémas [...] Pégahaire constructeur. S.d. [années 1920-1930].

Référence du document reproduit :

- **Grande fabrique spécialisée dans les fauteuils & strapontins pour théâtres, cinémas [...] Pégahaire constructeur. S.d. [années 1920-1930].**
Grande fabrique spécialisée dans les fauteuils & strapontins pour théâtres, cinémas, concerts, dancings, patronages et toutes salles de spectacle. Pégahaire constructeur breveté S.G.D.G.. Maison fondée en 1891. Usine, bureau & salle d'exposition 43, rue de Reuilly, Paris (XIIe) [affiche et tarif]. S.d. [années 1920-1930]. 59,5 x 40 cm.
Archives municipales, Tonnerre : 7 M

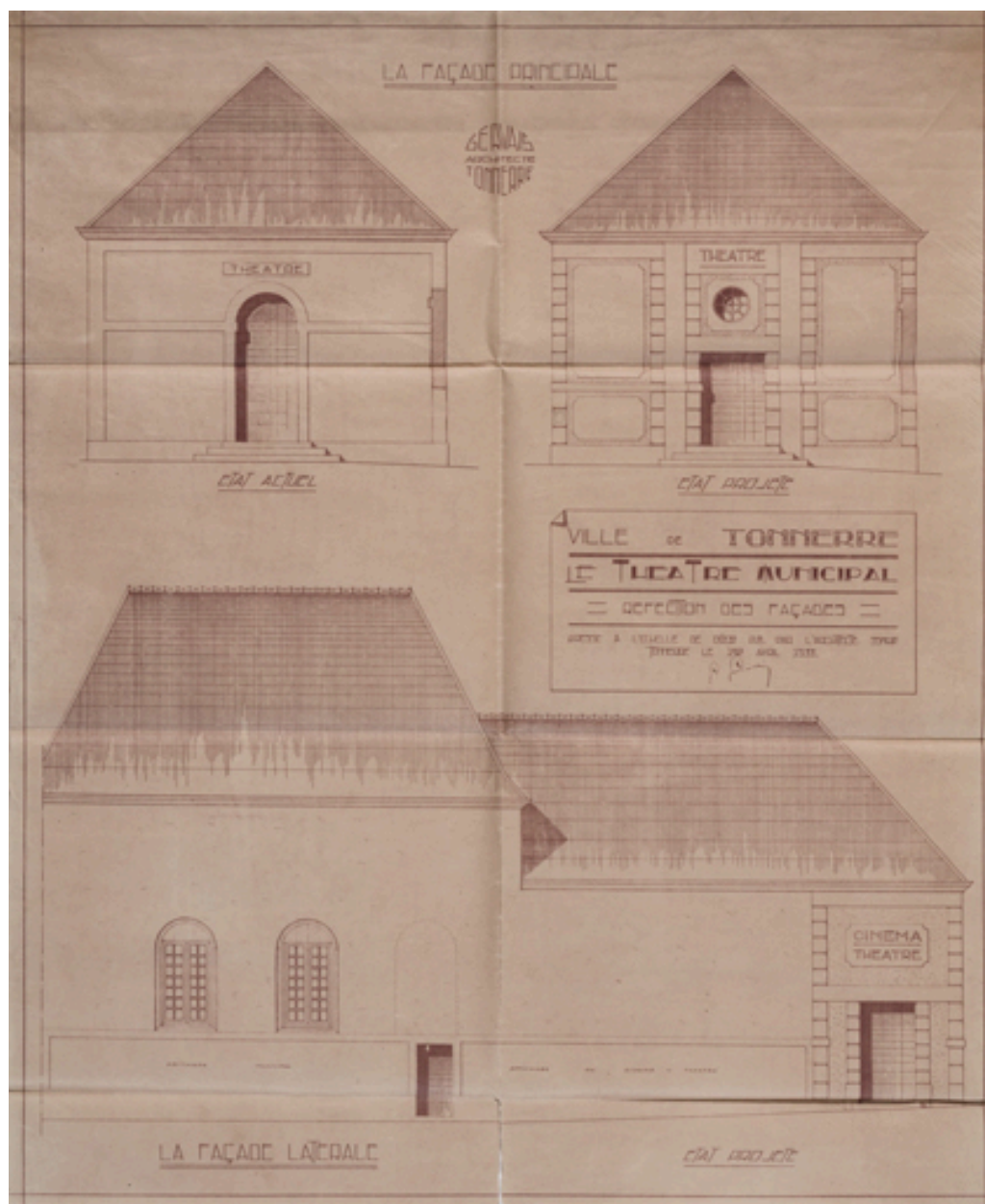
IVR26_20228900019NUC2A

Auteur de l'illustration : Pierre-Marie Barbe-Richaud

Auteur du document reproduit : auteur inconnu

Date de prise de vue : 2022

(c) Région Bourgogne-Franche-Comté, Inventaire du patrimoine
reproduction soumise à autorisation du titulaire des droits d'exploitation



Ville de Tonnerre. Le théâtre municipal [réfection des façades]. 1933.

Référence du document reproduit :

- **Ville de Tonnerre. Le théâtre municipal [réfection des façades]. 1933.**
Ville de Tonnerre. Le théâtre municipal [réfection des façades]. Dessin (tirage), par l'architecte G. Gervais.
Tonnerre le 10 mai 1933.
 - *Réfection des façades.* 67,5 x 54,5 cm, 1/50.
 - *Détails de l'entrée principale.* 54,5 x 69,5 cm, 1/10.
 - *Détails de l'entrée latérale.* 71 x 53,5 cm, 1/10.
 - [Variante pour la porte principale]. 39 x 29,5 cm, sans éch.Archives municipales, Tonnerre : M 2

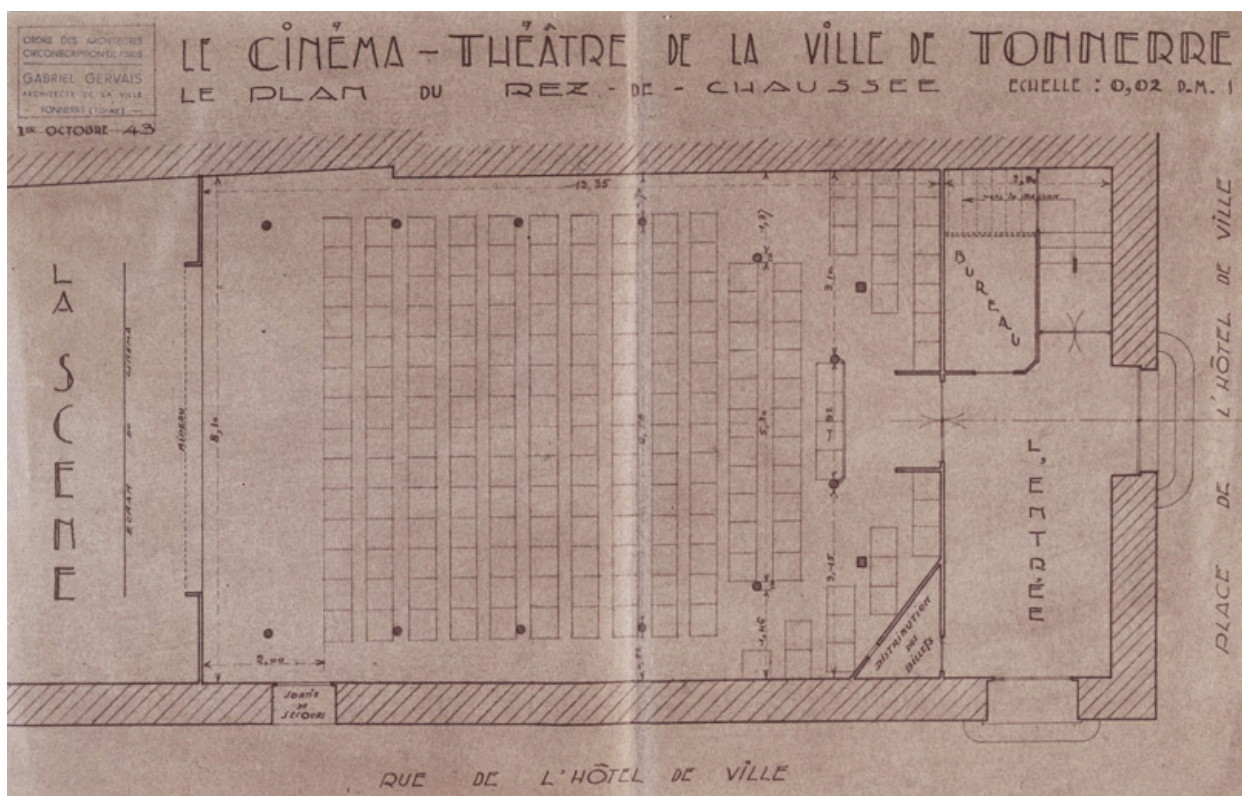
IVR26_20228900018NUC2A

Auteur de l'illustration : Pierre-Marie Barbe-Richaud

Auteur du document reproduit : Gabriel Gervais

Date de prise de vue : 2022

(c) Région Bourgogne-Franche-Comté, Inventaire du patrimoine
reproduction soumise à autorisation du titulaire des droits d'exploitation



Le cinéma-théâtre de la ville de Tonnerre. Le plan du rez-de-chaussée. 1943.

Référence du document reproduit :

- **Le cinéma-théâtre de la ville de Tonnerre. Le plan du rez-de-chaussée. 1943.**
Le cinéma-théâtre de la ville de Tonnerre. Le plan du rez-de-chaussée. Dessin (tirage), par l'architecte de la ville Gabriel Gervais. 1er octobre 1943. 27 x 41,5 cm, 1/50.
Archives municipales, Tonnerre : M 2

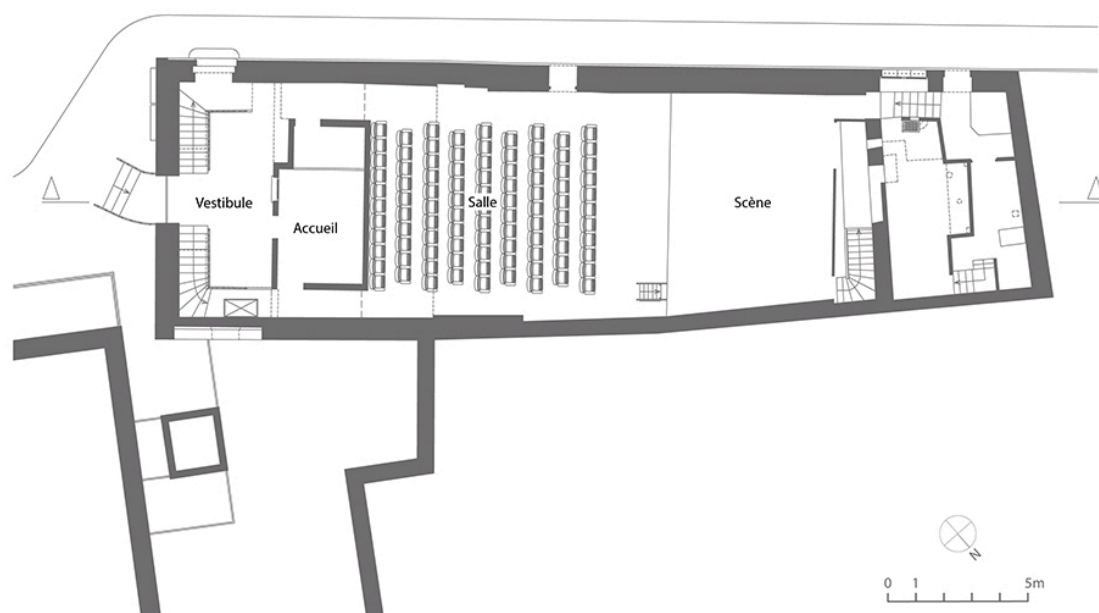
IVR26_20228900021NUC2A

Auteur de l'illustration : Pierre-Marie Barbe-Richaud

Auteur du document reproduit : Gabriel Gervais

Date de prise de vue : 2022

(c) Région Bourgogne-Franche-Comté, Inventaire du patrimoine
reproduction soumise à autorisation du titulaire des droits d'exploitation



Plan du rez-de-chaussée en 2022, avant transformation. D'après un plan du cabinet Equipage Architecture, 21 novembre 2022.

IVR26_20238900764NUDA

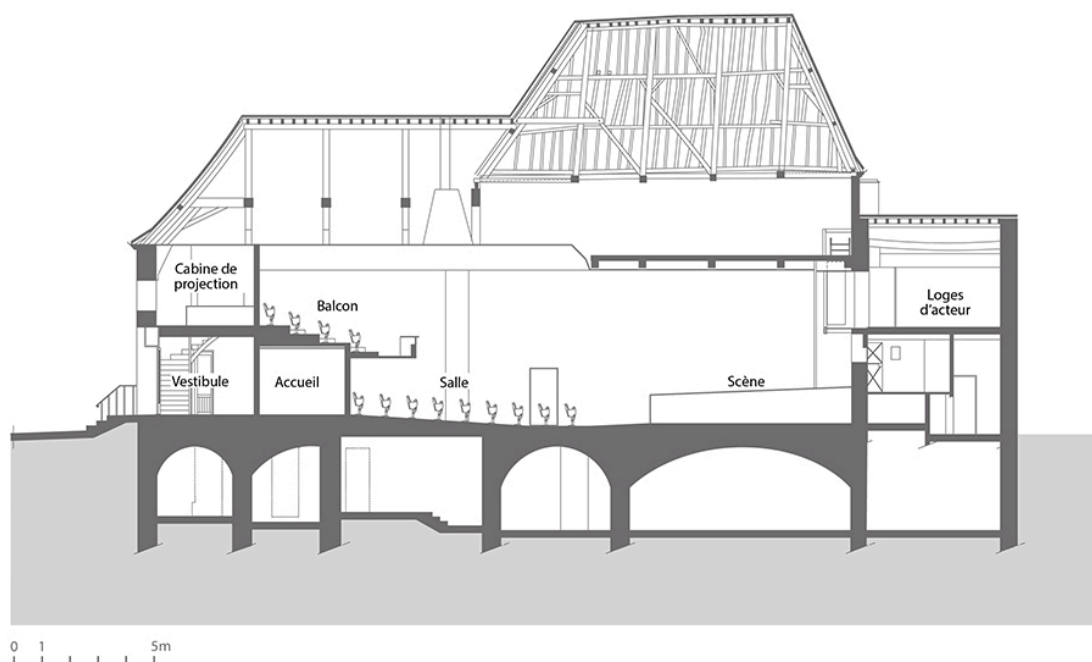
Auteur de l'illustration : Aline Thomas

Auteur du document reproduit : Equipage Architecture

Date de prise de vue : 2023

Technique de relevé : reprise de fond ; Échelle : 1/150

(c) Région Bourgogne-Franche-Comté, Inventaire du patrimoine ; (c) Equipage Architecture
reproduction soumise à autorisation du titulaire des droits d'exploitation



Coupe longitudinale en 2022, avant transformation. D'après une coupe du cabinet Equipage Architecture, 21 novembre 2022.

IVR26_20238900765NUDA

Auteur de l'illustration : Aline Thomas

Auteur du document reproduit : Equipage Architecture

Date de prise de vue : 2023

Technique de relevé : reprise de fond ; Échelle : 1/150

(c) Région Bourgogne-Franche-Comté, Inventaire du patrimoine ; (c) Equipage Architecture
reproduction soumise à autorisation du titulaire des droits d'exploitation



[La rue de l'Hôtel de Ville et le théâtre municipal]. S.d. [entre 1900 et 1904].

Référence du document reproduit :

- **[La rue de l'Hôtel de Ville et le théâtre municipal]. S.d. [entre 1900 et 1904].**
[La rue de l'Hôtel de Ville et le théâtre municipal]. Photographie, s.n. S.d. [entre 1900 et 1904].
Musée municipal, Tonnerre

IVR26_20228900020NUC4A

Auteur de l'illustration : Pierre-Marie Barbe-Richaud

Auteur du document reproduit : auteur inconnu

Date de prise de vue : 2022

(c) Région Bourgogne-Franche-Comté, Inventaire du patrimoine
reproduction soumise à autorisation du titulaire des droits d'exploitation



La rue de l'Hôtel de Ville et le cinéma en 2022, avant transformation.

IVR26_20228900048NUC4A

Auteur de l'illustration : Pierre-Marie Barbe-Richaud

Date de prise de vue : 2022

(c) Région Bourgogne-Franche-Comté, Inventaire du patrimoine
reproduction soumise à autorisation du titulaire des droits d'exploitation



Façades antérieure et latérale gauche en 2022, avant transformation.

IVR26_20228900047NUC4A

Auteur de l'illustration : Pierre-Marie Barbe-Richaud

Date de prise de vue : 2022

(c) Région Bourgogne-Franche-Comté, Inventaire du patrimoine
reproduction soumise à autorisation du titulaire des droits d'exploitation



Façade latérale gauche en 2022, avant transformation : inscription Théâtre municipal et enseigne du cinéma.

IVR26_20228900044NUC4A

Auteur de l'illustration : Pierre-Marie Barbe-Richaud

Date de prise de vue : 2022

(c) Région Bourgogne-Franche-Comté, Inventaire du patrimoine
reproduction soumise à autorisation du titulaire des droits d'exploitation



Façade latérale gauche en 2022, avant transformation : enseigne du cinéma.

IVR26_20228900043NUC4A

Auteur de l'illustration : Pierre-Marie Barbe-Richaud

Date de prise de vue : 2022

(c) Région Bourgogne-Franche-Comté, Inventaire du patrimoine
reproduction soumise à autorisation du titulaire des droits d'exploitation



Façade latérale gauche en 2022, avant transformation : entrée des loges d'acteur et ancienne entrée murée.

IVR26_20228900040NUC4A

Auteur de l'illustration : Pierre-Marie Barbe-Richaud

Date de prise de vue : 2022

(c) Région Bourgogne-Franche-Comté, Inventaire du patrimoine
reproduction soumise à autorisation du titulaire des droits d'exploitation



Façade latérale gauche en 2022, avant transformation : fronton et niche surmontant l'entrée murée.

IVR26_20228900041NUC4A

Auteur de l'illustration : Pierre-Marie Barbe-Richaud

Date de prise de vue : 2022

(c) Région Bourgogne-Franche-Comté, Inventaire du patrimoine
reproduction soumise à autorisation du titulaire des droits d'exploitation



Façade latérale gauche en 2022, avant transformation : date 1709 sur l'arc de l'entrée murée.

IVR26_20228900042NUC4A

Auteur de l'illustration : Pierre-Marie Barbe-Richaud

Date de prise de vue : 2022

(c) Région Bourgogne-Franche-Comté, Inventaire du patrimoine
reproduction soumise à autorisation du titulaire des droits d'exploitation



Le vestibule en 2022, avant transformation.

IVR26_20228900046NUC4A

Auteur de l'illustration : Pierre-Marie Barbe-Richaud

Date de prise de vue : 2022

(c) Région Bourgogne-Franche-Comté, Inventaire du patrimoine
reproduction soumise à autorisation du titulaire des droits d'exploitation



Vue vers la scène et l'écran, de trois quarts gauche, en 2022, avant transformation.

IVR26_20228900034NUC4A

Auteur de l'illustration : Pierre-Marie Barbe-Richaud

Date de prise de vue : 2022

(c) Région Bourgogne-Franche-Comté, Inventaire du patrimoine
reproduction soumise à autorisation du titulaire des droits d'exploitation



La scène, écran remonté (les enceintes sont visibles), en 2022, avant transformation.

IVR26_20228900045NUC4A

Auteur de l'illustration : Pierre-Marie Barbe-Richaud

Date de prise de vue : 2022

(c) Région Bourgogne-Franche-Comté, Inventaire du patrimoine
reproduction soumise à autorisation du titulaire des droits d'exploitation



Vue vers le balcon en 2022, avant transformation.

IVR26_20228900033NUC4A

Auteur de l'illustration : Pierre-Marie Barbe-Richaud

Date de prise de vue : 2022

(c) Région Bourgogne-Franche-Comté, Inventaire du patrimoine
reproduction soumise à autorisation du titulaire des droits d'exploitation



Vue vers le balcon, de trois quarts droite en 2022, avant transformation.

IVR26_20228900035NUC4A

Auteur de l'illustration : Pierre-Marie Barbe-Richaud

Date de prise de vue : 2022

(c) Région Bourgogne-Franche-Comté, Inventaire du patrimoine
reproduction soumise à autorisation du titulaire des droits d'exploitation



La salle vue du balcon, de trois quarts droite, en 2022, avant transformation.

IVR26_20228900037NUC4A

Auteur de l'illustration : Pierre-Marie Barbe-Richaud

Date de prise de vue : 2022

(c) Région Bourgogne-Franche-Comté, Inventaire du patrimoine
reproduction soumise à autorisation du titulaire des droits d'exploitation



Ancien système d'aération au plafond en 2022, avant transformation.

IVR26_20228900036NUC2A

Auteur de l'illustration : Pierre-Marie Barbe-Richaud

Date de prise de vue : 2022

(c) Région Bourgogne-Franche-Comté, Inventaire du patrimoine
reproduction soumise à autorisation du titulaire des droits d'exploitation



Les sièges au balcon en 2022, avant transformation.

IVR26_20228900038NUC4A

Auteur de l'illustration : Pierre-Marie Barbe-Richaud

Date de prise de vue : 2022

(c) Région Bourgogne-Franche-Comté, Inventaire du patrimoine
reproduction soumise à autorisation du titulaire des droits d'exploitation



La cabine de projection en 2022, avant transformation.

IVR26_20228900039NUC4A

Auteur de l'illustration : Pierre-Marie Barbe-Richaud

Date de prise de vue : 2022

(c) Région Bourgogne-Franche-Comté, Inventaire du patrimoine
reproduction soumise à autorisation du titulaire des droits d'exploitation



Les enceintes sur la scène (l'écran, à gauche, est baissé), en 2022, avant transformation.

IVR26_20228900032NUC4A

Auteur de l'illustration : Pierre-Marie Barbe-Richaud

Date de prise de vue : 2022

(c) Région Bourgogne-Franche-Comté, Inventaire du patrimoine
reproduction soumise à autorisation du titulaire des droits d'exploitation



Ancienne loge d'acteur en 2022, avant transformation.

IVR26_20228900030NUC4A

Auteur de l'illustration : Pierre-Marie Barbe-Richaud

Date de prise de vue : 2022

(c) Région Bourgogne-Franche-Comté, Inventaire du patrimoine
reproduction soumise à autorisation du titulaire des droits d'exploitation



Ancienne loge d'acteur, côté rue, en 2022, avant transformation.

IVR26_20228900031NUC4A

Auteur de l'illustration : Pierre-Marie Barbe-Richaud

Date de prise de vue : 2022

(c) Région Bourgogne-Franche-Comté, Inventaire du patrimoine
reproduction soumise à autorisation du titulaire des droits d'exploitation



Le comble et sa charpente en 2022, avant transformation.

IVR26_20228900029NUC4A

Auteur de l'illustration : Pierre-Marie Barbe-Richaud

Date de prise de vue : 2022

(c) Région Bourgogne-Franche-Comté, Inventaire du patrimoine
reproduction soumise à autorisation du titulaire des droits d'exploitation



Façades antérieure et latérale gauche.

IVR26_20248900069NUC2A

Auteur de l'illustration : Pierre-Marie Barbe-Richaud

Date de prise de vue : 2024

(c) Région Bourgogne-Franche-Comté, Inventaire du patrimoine
reproduction soumise à autorisation du titulaire des droits d'exploitation



Façade antérieure, de trois quarts droite.

IVR26_20248900067NUC4A

Auteur de l'illustration : Pierre-Marie Barbe-Richaud

Date de prise de vue : 2024

(c) Région Bourgogne-Franche-Comté, Inventaire du patrimoine
reproduction soumise à autorisation du titulaire des droits d'exploitation



Façade antérieure : oculus.

IVR26_20248900068NUC4A

Auteur de l'illustration : Pierre-Marie Barbe-Richaud

Date de prise de vue : 2024

(c) Région Bourgogne-Franche-Comté, Inventaire du patrimoine
reproduction soumise à autorisation du titulaire des droits d'exploitation



Le vestibule, depuis l'entrée.

IVR26_20248900071NUC4A

Auteur de l'illustration : Pierre-Marie Barbe-Richaud

Date de prise de vue : 2024

(c) Région Bourgogne-Franche-Comté, Inventaire du patrimoine
reproduction soumise à autorisation du titulaire des droits d'exploitation



Le vestibule, vers l'entrée.

IVR26_20248900070NUC4A

Auteur de l'illustration : Pierre-Marie Barbe-Richaud

Date de prise de vue : 2024

(c) Région Bourgogne-Franche-Comté, Inventaire du patrimoine
reproduction soumise à autorisation du titulaire des droits d'exploitation



Vue vers l'écran.

IVR26_20248900072NUC4A

Auteur de l'illustration : Pierre-Marie Barbe-Richaud

Date de prise de vue : 2024

(c) Région Bourgogne-Franche-Comté, Inventaire du patrimoine
reproduction soumise à autorisation du titulaire des droits d'exploitation



Vue depuis l'écran.

IVR26_20248900074NUC4A

Auteur de l'illustration : Pierre-Marie Barbe-Richaud

Date de prise de vue : 2024

(c) Région Bourgogne-Franche-Comté, Inventaire du patrimoine
reproduction soumise à autorisation du titulaire des droits d'exploitation



Vue depuis l'écran, de trois quarts.

IVR26_20248900073NUC4A

Auteur de l'illustration : Pierre-Marie Barbe-Richaud

Date de prise de vue : 2024

(c) Région Bourgogne-Franche-Comté, Inventaire du patrimoine
reproduction soumise à autorisation du titulaire des droits d'exploitation



Ancien système d'aération réutilisé en décor dans l'escalier menant à la cabine de projection et au haut de la salle.

IVR26_20248900076NUC4A

Auteur de l'illustration : Pierre-Marie Barbe-Richaud

Date de prise de vue : 2024

(c) Région Bourgogne-Franche-Comté, Inventaire du patrimoine
reproduction soumise à autorisation du titulaire des droits d'exploitation



Loge d'acteur.

IVR26_20248900075NUC4A

Auteur de l'illustration : Pierre-Marie Barbe-Richaud

Date de prise de vue : 2024

(c) Région Bourgogne-Franche-Comté, Inventaire du patrimoine
reproduction soumise à autorisation du titulaire des droits d'exploitation