

Franche-Comté, Jura
Vers-en-Montagne
79, 80 chemin du Quai

gare de Vers-en-Montagne (voie ferrée Andelot - La Cluse)

Références du dossier

Numéro de dossier : IA39001090

Date de l'enquête initiale : 2004

Date(s) de rédaction : 2006

Cadre de l'étude : enquête thématique régionale la voie ferrée Andelot - La Cluse

Degré d'étude : étudié

Désignation

Dénomination : gare

Destinations successives : maison

Parties constituantes non étudiées : entrepôt commercial, abri de voyageurs, bureau, logement, quai

Compléments de localisation

Milieu d'implantation : en village

Références cadastrales : . 2006 AA 30, 31, 169

Historique

La notice rédigée en 1864 par l'ingénieur Lucien-Hippolyte Vertray et validée par l'ingénieur en chef Adrien Ruelle, tous deux de la compagnie du PLM (Paris - Lyon - Méditerranée), ne prévoit qu'une gare entre Andelot-en-Montagne et Champagnole : celle de Vers-en-Montagne. Sa composition est approuvée par la décision ministérielle du 25 novembre 1865 : " un bâtiment pour les voyageurs, un pavillon pour lieux d'aisances, un trottoir de 4 m de largeur sur 100 m de longueur, une halle à marchandises de 15 m de longueur sur 12 m de largeur, suivie d'un quai découvert de mêmes dimensions ". Pour cette gare, classée en 5e classe, les bâtiments doivent être " exécutés conformément à des types qui ont été approuvés antérieurement par l'administration supérieure pour les lignes du Jura " : en fait, le bâtiment des voyageurs se rapproche du plan type du PLM de " Bâtiment des voyageurs pour Station de 4e classe ", annexé à la circulaire ministérielle du 26 avril 1880 ; son entrepôt, au nord, est du type " Halle à marchandises de 12 m de largeur ". Comme l'ensemble de la section, la gare est bâtie entre juin 1865 et le 14 juillet 1867 (date de l'inauguration de la ligne), peut-être par l'entrepreneur Guichard. L'installation d'une grue roulante de 10 tonnes est autorisée en août 1913, à la demande du PLM et pour permettre l'expédition des grands bois, et celle d'un pont-bascule de 32 tonnes en mai 1922. Le bâtiment des voyageurs est par la suite agrandi au nord par un édicule en rez-de-chaussée et l'entrepôt prolongé, sur le quai découvert, par un hangar métallique des Ets Waltefaugle (Dampierre-sur-Salon, Haute-Saône). Désaffectée durant le 3e quart du 20e siècle, la gare est vendue en 1992 à un particulier, qui utilise l'entrepôt pour stocker engrais et matériel agricole.

Période(s) principale(s) : 3e quart 19e siècle

Dates : 1867 (daté par source, daté par travaux historiques)

Auteur(s) de l'oeuvre : Guichard (entrepreneur, attribution par source, ?)

Description

Le bâtiment des voyageurs (au point kilométrique 005.580 et à l'altitude de 610, 30 m), à sous-sol et étage carré, compte deux travées. Les façades, en moellon calcaire enduit, sont rythmées par la pierre de taille apparente : assises inférieures du mur jusqu'à hauteur d'appui, bandeau séparant rez-de-chaussée et étage carré, chaînes d'angles. Le mur sud est protégé par un essentage de ciment amiante. Les baies se distinguent par leur linteau à angles arrondis orné d'une clef pendante. Le toit à longs pans et pignons couverts est recouvert de tuiles mécaniques, de même que l'auvent à charpente métallique

et l'extension au nord, coiffée d'un appentis. L'entrepôt associe pan de bois, essentage de tôle et tuile mécanique, son extension pan de fer, essentage de tôle et tôle ondulée en couverture.

Eléments descriptifs

Matériau(x) du gros-oeuvre, mise en oeuvre et revêtement : calcaire, moellon, enduit partiel ; bois, pan de bois ; fer, pan de fer ; essentage de ciment amiante ; essentage de tôle

Matériau(x) de couverture : tuile mécanique, métal en couverture

Étage(s) ou vaisseau(x) : sous-sol, 1 étage carré, étage de comble

Élévations extérieures : élévation à travées

Type(s) de couverture : toit à longs pans ; appentis ; pignon couvert

Escaliers : escalier dans-oeuvre

Typologies et état de conservation

Typologies : PLM 4e classe

Statut, intérêt et protection

Unique sur la ligne Andelot - La Cluse et peu transformée, cette gare est représentative des gares de 4e classe bâties dans la seconde moitié du 19e siècle par la compagnie des Chemins de Fer de Paris à Lyon et à la Méditerranée, sur un modèle diffusé par la circulaire ministérielle du 26 avril 1880.

Intérêt de l'œuvre : à signaler

Statut de la propriété : propriété d'un établissement public de l'Etat, propriété privée

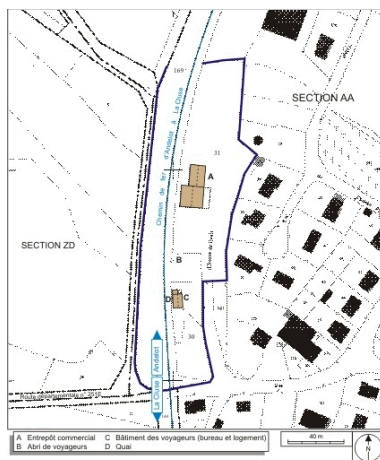
Liens web

- Voir le dossier numérisé : <https://patrimoine.bourgognefranchecomte.fr/gtrudov/IA39001090/index.htm>

Illustrations



Carte et schéma de localisation.
Carte topographique, IGN, 2000,
dalle F087_047, échelle 1:25 000.
Scan 25, licence n° 2008/CISE/2968.
Dess. André Céréza
IVR43_20073900412NUDA



Plan-masse et de situation. Extrait
du plan cadastral informatisé, 2006,
sections AA et ZD, échelle 1:1500.
Dess. André Céréza
IVR43_20073900198NUDA



Vue d'ensemble depuis le
passage à niveau n° 2, au sud.
Phot. Yves Sancey
IVR43_20043900121XA



Vue d'ensemble, depuis le sud-est.

Phot. Yves Sancey
IVR43_20043900122X



Façades postérieure
et latérale gauche.

Phot. Yves Sancey
IVR43_20043900117XA



Façade postérieure,
de trois quarts droite.

Phot. Yves Sancey
IVR43_20043900119XA

Dossiers liés

Est partie constituante de : section Andelot-en-Montagne - Champagnole de la voie ferrée Andelot - La Cluse (IA39001083)

Dossiers de synthèse :

gares, haltes de voyageurs et maisons de garde-barrière de la voie ferrée Andelot - La Cluse (IA00141264)

Oeuvre(s) contenue(s) :

Auteur(s) du dossier : Laurent Poupard

Copyright(s) : (c) Région Bourgogne-Franche-Comté, Inventaire du patrimoine



Carte et schéma de localisation. Carte topographique, IGN, 2000, dalle F087_047, échelle 1:25 000. Scan 25, licence n° 2008/CISE/2968.

IVR43_20073900412NUDA

Auteur de l'illustration : André Céréza

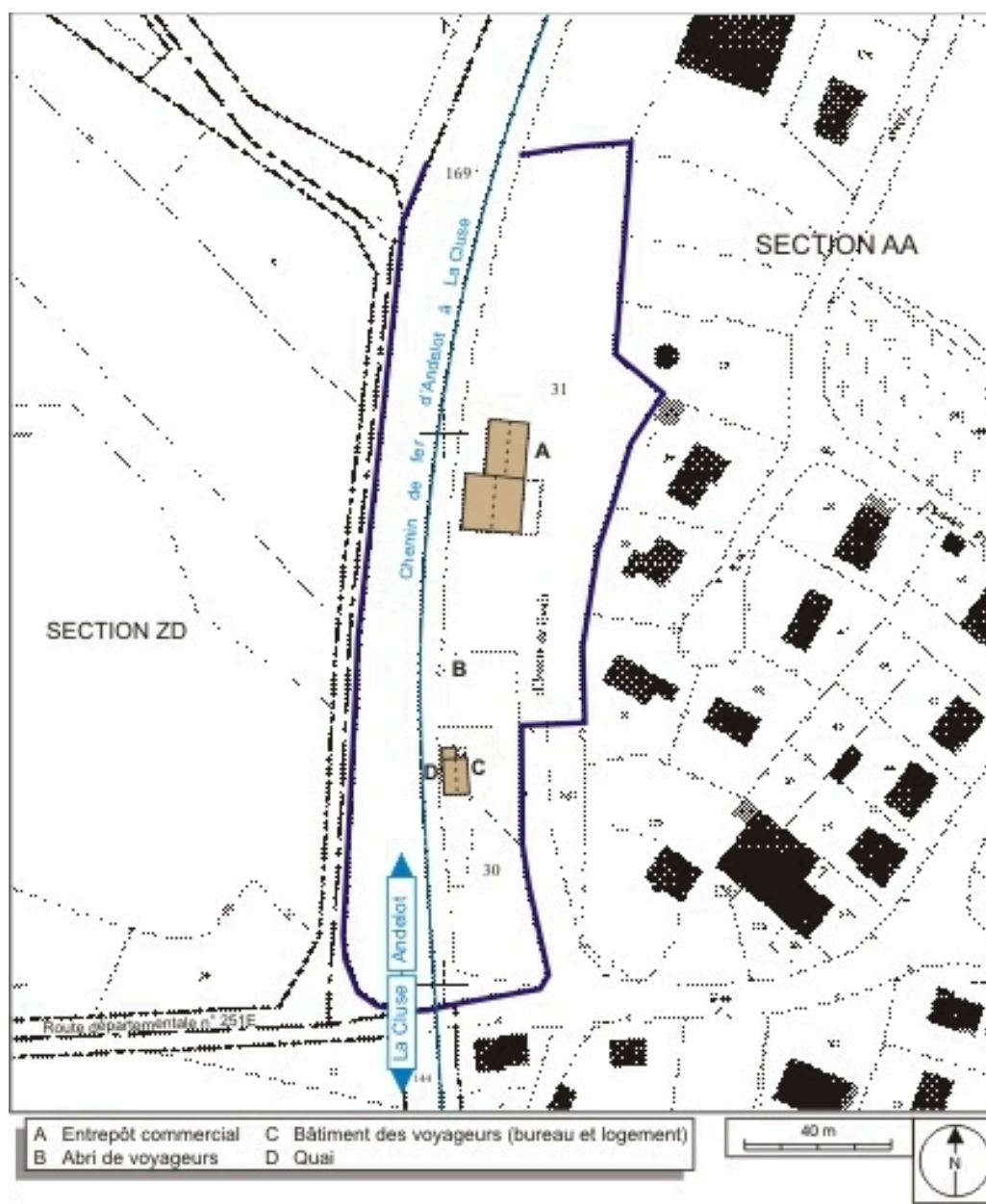
Date de prise de vue : 2007

Technique de relevé : reprise de fond ; Échelle : 1/25 000

(c) Région Bourgogne-Franche-Comté, Inventaire du patrimoine ; SCAN 25 (c) IGN - 2008, Licence n°

2008CISE29-68

reproduction soumise à autorisation du titulaire des droits d'exploitation



Plan-masse et de situation. Extrait du plan cadastral informatisé, 2006, sections AA et ZD, échelle 1:1500.

IVR43_20073900198NUDA

Auteur de l'illustration : André Céréza

Date de prise de vue : 2007

Technique de relevé : reprise de fond ; Échelle : 1/1 500

(c) Région Bourgogne-Franche-Comté, Inventaire du patrimoine
reproduction soumise à autorisation du titulaire des droits d'exploitation



Vue d'ensemble depuis le passage à niveau n° 2, au sud.

IVR43_20043900121XA

Auteur de l'illustration : Yves Sancey

Date de prise de vue : 2004

(c) Région Bourgogne-Franche-Comté, Inventaire du patrimoine
reproduction soumise à autorisation du titulaire des droits d'exploitation



Vue d'ensemble, depuis le sud-est.

IVR43_20043900122X

Auteur de l'illustration : Yves Sancey

Date de prise de vue : 2004

(c) Région Bourgogne-Franche-Comté, Inventaire du patrimoine
reproduction soumise à autorisation du titulaire des droits d'exploitation



Façades postérieure et latérale gauche.

IVR43_20043900117XA

Auteur de l'illustration : Yves Sancey

Date de prise de vue : 2004

(c) Région Bourgogne-Franche-Comté, Inventaire du patrimoine
reproduction soumise à autorisation du titulaire des droits d'exploitation



Façade postérieure, de trois quarts droite.

IVR43_20043900119XA

Auteur de l'illustration : Yves Sancey

Date de prise de vue : 2004

(c) Région Bourgogne-Franche-Comté, Inventaire du patrimoine
reproduction soumise à autorisation du titulaire des droits d'exploitation