

Franche-Comté, Doubs
Besançon

les hôtels, les maisons et les immeubles de Besançon centre ville

Références du dossier

Numéro de dossier : IA25000819

Date de l'enquête initiale : 1996

Date(s) de rédaction : 2010

Cadre de l'étude : enquête thématique régionale demeures bisontines

Auteur(s) du dossier : Christiane Roussel

Copyright(s) : (c) Région Bourgogne-Franche-Comté, Inventaire du patrimoine

Désignation

Dénomination : hôtel, maison, immeuble

Aires d'études : Besançon centre

Localisations :

Franche-Comté, Doubs

Besançon

Historique

Sur des sous-sols datant en partie du Moyen Age, la ville semble être sortie de terre au 16e siècle tant les traces apparentes antérieures paraissent absentes. Les ordonnances municipales des 15e et 16e siècles ont en effet lentement transformé l'aspect des maisons en interdisant le pan de bois pour le remplacer, en façade, par de la pierre de taille. Ce modelage du bâti s'est poursuivi au 18e siècle dans le cadre des requêtes en voirie obligeant chaque propriétaire désireux de transformer ou reconstruire sa façade d'en fournir une élévation, critiquée et corrigée par l'architecte voyer. Après le 16e siècle, cette période constitue la deuxième grande phase de transformation de la ville à cause de la rénovation ou la reconstruction des façades, des surélévations du bâti, des regroupements parcellaires, du lotissement des fonds et de la création d'un nouveau quartier autour de l'intendance bâtie à partir de 1770. Après la Révolution, la libération de grands terrains dépendant auparavant de couvents, surtout installés à l'est de la "Boucle", est à l'origine de la création dans le courant du 19e siècle de nouvelles zones d'habitat où apparaissent de grands immeubles de type haussmannien et où s'installe une partie de l'activité horlogère, l'horlogerie étant alors l'une des nouvelles composantes économiques de la ville. Au cours de ces différentes phases, les demeures de la ville n'ont cessé de pousser en hauteur : d'un étage aux 16e et 17e siècles, elles en ont acquis deux au 18e siècle, puis trois voire plus au 19e siècle.

Période(s) principale(s) : Moyen Age 14e siècle 16e siècle 17e siècle 18e siècle 19e siècle 20e siècle

Description

La sélection des demeures à étudier s'est opérée à l'intérieur de groupes d'édifices présentant différentes organisations. Pour les hôtels, ont été retenus cinq types : l'hôtel sur rue (le plus fréquent), l'hôtel en fond de cour antérieure, l'hôtel perpendiculaire à la rue, l'hôtel à cour centrale, l'hôtel enclavé. Pour les maisons six groupes ont été déterminés : la maison sans cour, la maison avec escalier à cage ouverte et couloir (la plus fréquente), la maison avec entrée cochère, la maison avec logis perpendiculaires à la rue, la maison avec escalier principal dans oeuvre et couloir, la maison en fond de cour antérieure (caractérisant certaines maisons canoniales du quartier capitulaire). Pour les immeubles, trois types ont été retenus : l'immeuble de standing, l'immeuble populaire (ou ordinaire) et l'immeuble horloger (comprenant à la fois des appartements et des ateliers d'horlogers).

Les demeures, presque toutes construites sur rue, présentent des façades uniformes en pierre de taille de couleur bleue et blanche et des toits très pentus couverts en tuile plate. Le parcellaire est assez étroit sur rue (environ 40% des maisons présentent une largeur sur rue entre 3 et 8,5 mètres), mais est souvent profond. Ce qui explique que seulement 10% des

demeures n'ont pas d'espace libre et que près de la moitié ont un accès par un couloir (le plus souvent latéral) associé sur cour(s) à un ou plusieurs escaliers à cage ouverte permettant de distribuer au moins deux logis.

Typologies :

Décompte des œuvres : bâti INSEE 55 159 ; repérés 915 ; étudiés 248

Liens web

- voir le dossier numérisé : <https://patrimoine.bourgognefranche-comte.fr/gtrudov/IA25000819/index.htm>

Annexe 1

Typologie des demeures bisontines : définitions

Télécharger le document

La composition d'ensemble et le système distributif au sens large [accès, cour(s), escalier(s)] ont été déterminants dans la hiérarchie des paramètres pour fonder la typologie des demeures.

Maisons (XVIe – XVIIIe siècles)

La maison est à l'origine construite pour une seule famille, même s'il n'est pas exclu qu'elle comporte des parties locatives, notamment au niveau des logis secondaires (d'où la notion de maison partagée utilisée par certains historiens de l'architecture).

1. Maisons sans cour (du XVIe au XVIIIe siècle) Elles constituent environ 10 % du corpus des demeures. Situées sur un petit parcellaire de forme plus ou moins carrée, bordant une place ou dans un angle de rue, ces maisons, « sans aises », ont obligatoirement un escalier dans œuvre. Ex. : maison, 2 rue Renan
2. Maisons avec escalier(s) à cage ouverte et couloir (XVIIe et XVIIIe siècles)
 - Elles forment la plus grosse part de l'habitat urbain (environ 50 % du corpus des demeures). L'association couloir et escalier à cage ouverte constitue la marque de l'habitat des couches populaires d'Ancien Régime ; il s'agit dans la plupart des cas de maisons de marchands ou d'artisans avec boutique au rez-de-chaussée du logis sur rue.
 - Les maisons sont toujours doubles en profondeur. Sur le petit parcellaire lanieré (entre 3 et 8 m sur rue), le couloir est en position latérale. Le couloir en position centrale ou décentré est la marque d'un regroupement parcellaire intervenu au moment de la reconstruction de la maison, parce qu'on conserve certains murs de refend appartenant aux structures antérieures.
 - La composition d'ensemble la plus commune est à logis parallèles, mais l'édifice peut être aussi constitué, si la parcelle est suffisamment large, de logis secondaires perpendiculaires au logis principal ou perpendiculaires et parallèles.
 - Le nombre d'escalier à cage ouverte varie selon le nombre de logis secondaires, le principe étant d'un escalier à cage ouverte pour deux logis. Ex. : maison, 77 Grande Rue

Il existe néanmoins des exceptions à la règle :

- a) cas des maisons à un seul logis sur rue avec escalier entre trois murs de cage, alors qu'un simple escalier extérieur aurait suffi. Ex. : maison, 21 rue des Martelots
 - b) cas de logis secondaires utilisant seuls un escalier à cage ouverte. Ex. : maison, 22 rue Renan, 1er logis secondaire
- Elément de confort, puisque l'escalier est protégé par trois murs de cage et une toiture, cette appropriation de l'escalier à cage ouverte pour un seul logis montre aussi la forte empreinte de ce modèle dans l'esprit des bisontins.

- Couloirs en enfilade ou décalés et escaliers à cage ouverte témoignent d'un processus de densification des cœurs d'îlots (fin XVIIe – XVIIIe siècles) par adjonctions successives ou simultanées de logis secondaires. On constate une tendance à l'abandon de la cage ouverte au profit de l'escalier dans œuvre ou d'un simple escalier extérieur pour les logis construits en fond de parcelle au XIXe siècle.
- 3. Maisons avec entrée cochère (XVIe – XVIIIe siècles)
 - Caractéristique de l'habitat des classes moyennes, la maison à entrée cochère représente un saut qualitatif par rapport à l'habitat distribué par un couloir piétonnier.
 - Une entrée cochère nécessite une largeur sur rue qui ne soit pas inférieure à 7/8 m. Elle permet l'accès aux voitures dans l'édifice et induit la présence d'une ou plusieurs cours suffisamment spacieuses, pour y installer des remises et des écuries
 - L'entrée cochère n'est pas associée à une composition d'ensemble spécifique différente de la maison à couloir. Ici, ce sont toujours les solutions d'occupation du petit parcellaire qui prévalent, notamment celle à logis parallèles distribués par l'escalier à cage ouverte.

A noter cependant que plus la parcelle est large, moins les logis secondaires sont nombreux, la préservation d'un cadre de vie agréable prenant toujours le pas sur la rentabilité des espaces par densification du bâti.

- 4. Maison à logis perpendiculaire(s) sur rue (XVIe – XIXe siècle)
- Ce type d'organisation peu fréquente, habitat des classes moyennes, associe généralement deux logis perpendiculaires à la rue séparés par une cour bordée, sur rue, par un portail dans clôture. Dans le cas d'une maison d'angle à un seul logis sur rue, on accède à la cour bordée d'une clôture par la rue secondaire. Ex. : maison à deux logis : 33 rue Mégevand et maison d'angle à un logis : 25 rue Claude Pouillet (repérée)
- Pour les maisons à deux logis perpendiculaires à la rue, la forme architecturale est liée à la forme du parcellaire de type barlong (long sur rue, étroit en profondeur).
- Cette composition d'ensemble n'induit pas un type d'escalier spécifique qui peut être dans œuvre ou de distribution extérieure.
- 5. Maison avec escalier principal dans œuvre et couloir (XVIe – XVIIIe siècle)

Cette organisation peu fréquente se rencontre surtout dans des logis sur rue datant des XVIe ou XVIIe siècle.

- L'escalier donne souvent dans le couloir d'accès ou est situé plus rarement dans une aile au fond du couloir.
- A l'escalier principal dans œuvre peut être associés des escaliers à cage ouverte sur cour, pour distribuer aussi le logis sur rue et un ou plusieurs logis secondaires sur cour(s). Ex. : maison, 119 Grande Rue et maison, 82 rue des Granges
- 6. Maison en fond de cour antérieure

Ce type d'organisation est lié aux maisons canoniales du quartier capitulaire qui peuvent aussi se présenter sur rue.

Hôtels

- 1. Hôtels sur rue (XVIe – XIXe siècle)

L'hôtel sur rue représente l'organisation la plus fréquente de l'habitat patricien de la ville (environ 74 % des hôtels).

Caractères d'ensemble :

L'accès s'effectue généralement par une entrée cochère. Il se distingue des maisons à entrée cochère par le nombre des dépendances et notamment par la présence de communs. La cour, au revers de l'édifice, est prolongée, lorsque la place le permet, par un jardin d'agrément.

- Hôtels sur rue du XVIe siècle Tous les hôtels du XVIe siècle sont construits sur rue, à l'exception de l'hôtel de Montmartin de la fin du XVIe siècle qui est entre cour et jardin. L'hôtel du XVIe siècle se signale par l'emploi unique à partir des années 1530/1540 de l'escalier dans œuvre à retour sans jour en maçonnerie avec un épais mur d'échiffre. Ces escaliers ne comportent pas de signes distinctifs significatifs visibles de l'extérieur du bâtiment. Il remplace l'escalier en vis, utilisé auparavant, situé dans une tour hors œuvre sur rue ou sur cour, dont le rôle symbolique était d'exprimer le caractère noble de la maison et le rang du propriétaire. A partir du deuxième tiers du XVIe siècle, ce sera la façade sur rue, particulièrement soignée et décorée, qui jouera ce rôle dans les hôtels bisontins. Ex. : **Hôtel Bonvalot**, 4-6 rue du Palais
- Hôtels sur rue du XVIIIe siècle. L'organisation la plus fréquente est constituée d'un logis sur rue et d'un ou deux communs perpendiculaires sur cour. Ex. : Hôtel Buson d'Auxon, 5 rue des Granges. Le cas avec corps de logis dissociés, l'un sur rue, l'autre en parallèle sur cour est moins fréquent. Ex. : Hôtel Chifflet, 23 rue des Granges# Dans la première moitié du XVIIIe siècle, l'escalier à cage ouverte est souvent utilisé, pour ces deux compositions d'ensemble, mais est abandonné dans la deuxième moitié du siècle. L'escalier peut aussi donner dans le passage cocher (ex. : **Hôtel Belin**, 47 rue Mégevand) ou être situé dans une aile en retour d'équerre sur cour (ex. : **Hôtel Wey**, 49 Grande Rue). La composition d'ensemble à corps de logis parallèles et escalier à cage ouverte constitue un emprunt à l'architecture populaire de la ville.

- 2. L'hôtel en fond de cour antérieure (XVIIIe siècle)

- L'hôtel entre cour et jardin, dit aussi « hôtel à la parisienne » apparaît dans les années 1730 (environ 20 % du corpus des hôtels). Ex. : Hôtel Petit de Marivat, 2 place Jean Cornet
- L'escalier en pierre et rampe en ferronnerie est toujours dans œuvre, soit dans le corps de logis en relation avec un vestibule, soit dans une aile en retour d'équerre sur la cour antérieure. L'hôtel en fond de cour antérieure n'est jamais associé à l'escalier à cage ouverte.

- 3. L'hôtel perpendiculaire à la rue (XVIIIe – XIXe siècle)

Représentant un très petit corpus (4 % du corpus des hôtels), il s'organise comme les maisons à deux logis perpendiculaires à la rue. Il se distingue de la maison du même type par le soin apporté au corps de logis principal (fronton, balcon par exemple) et par l'origine du propriétaire de classe noble. Ex. : Hôtel Mallarmey de Roussillon, 8 rue des Martelots

- 4. L'hôtel à cour centrale (XVIe et XVIIIe siècles)

- Représentant un très petit corpus (environ 2 % du corpus des hôtels), il comprend des corps de bâtiments, de même hauteur, organisés autour d'une cour. La façade postérieure du corps de logis en fond de cour s'ouvre sur un jardin. Ex. : Hôtel Terrier de Santans, 68 Grande Rue
- L'accès s'effectue par une entrée cochère.
- L'unique représentant de ce type au XVIe siècle est le **Palais Granvelle**.
- 5. L'hôtel enclavé (XVIIIe siècle)

Ces hôtels peu nombreux (environ 1 % du corpus des hôtels), entre cour et jardin, sont situés sur une parcelle enclavée n'ayant pas d'accès direct sur la rue. L'entrée s'effectue par l'entrée cochère d'une maison sur rue, dont il partage la même cour. Ex. : **Hôtel de Ligniville**, 104 Grande Rue

Immeubles (XVIIIe / XIXe siècles)

L'immeuble construit sur des parcelles larges sur rue et plus ou moins profondes apparaît dans la deuxième moitié du XVIIIe siècle. Il est divisé dès l'origine en plusieurs appartements (un à deux par étage) possédant chacun des dispositions intérieures semblables. L'immeuble, au contraire de la maison qui appartient à une seule famille même si elle possède des parties locatives, est conçu d'emblée comme une superposition de propriétaires ou de locataires.

- **L'immeuble de standing (XVIIIe / XIXe siècles).** L'immeuble de standing se caractérise par de nombreux emprunts à l'habitat aristocratique : *entrée cochère, monumentalité de l'escalier principal*, donnant sous passage cocher, *maintien de l'étage noble* matérialisé en façade par un décor de baies, un balcon, et à l'intérieur par une ornementation plus soignée que celle des appartements des étages supérieurs, *grande cour et dépendances* telles que écuries et remises (mais rarement de communs), ex. : immeuble, **23 rue de la Préfecture**

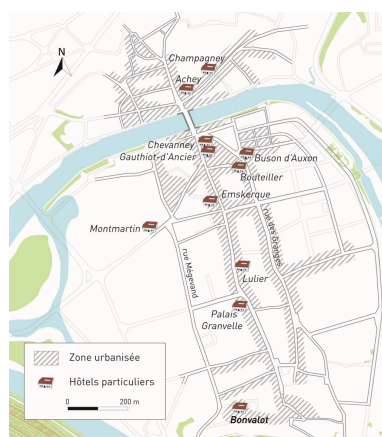
- **L'immeuble populaire (XIXe siècle).** L'immeuble populaire se rencontre le long des rues percées au XIXe siècle ou dans le tissu ancien en remplacement d'un bâti antérieur, par regroupement parcellaire. L'immeuble populaire tire certains de ses traits de la maison d'Ancien Régime : accès par couloir, cour exigüe, pas ou peu de dépendances, pas de hiérarchie au niveau des étages ni dans les escaliers s'il y en a plusieurs. Dans la première moitié du siècle, l'escalier à cage ouverte peut d'ailleurs encore être utilisé. Ex. : immeuble, 2 rue Morand

- **L'immeuble horloger (XIXe siècle).** Immeuble populaire ou de standing possédant des parties constituantes dévolues à une activité horlogère. Ces immeubles sont situés autour et aux environs du square Saint-Amour, quartier bâti dans la deuxième moitié du XIXe siècle. Ex. : immeuble, 8 rue du Clos-Saint-Amour

Illustrations



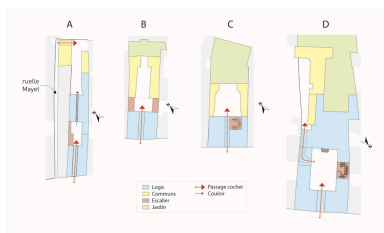
Carte de répartition des maisons-tours aristocratiques médiévales.
 Dess. Dominique Morin,
 Dess. Mathias Papigny
 IVR43_20132500386NUDA



Carte de répartition des principaux hôtels du XVIe siècle.
 Dess. Dominique Morin,
 Dess. Mathias Papigny
 IVR43_20132500391NUDA



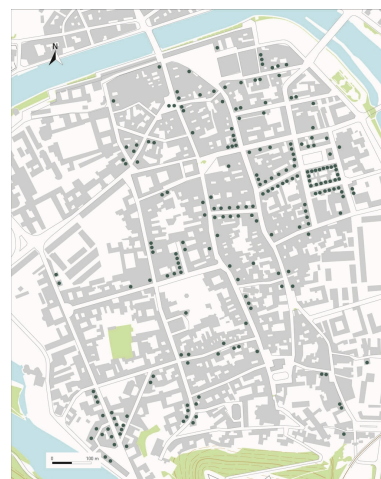
Carte de répartition des hôtels du XVIIIe siècle.
 Source : couche "patrimoine" du système d'information géographique de la ville.
 Dess. Dominique Morin,
 Dess. Mathias Papigny
 IVR43_20132500398NUDA



Croquis montrant les circulations depuis la rue dans les hôtels du XVIIIe siècle.
 Dess. Mathias Papigny
 IVR43_20132500399NUDA



Carte de répartition des escaliers à cage ouverte entre la fin du XVIIIe et le XIXe siècle.
 Source : couche "patrimoine" du système d'information géographique de la ville.
 Dess. Dominique Morin,
 Dess. Mathias Papigny
 IVR43_20132500393NUDA



Carte de répartition des immeubles du XIXe siècle.
 Source : couche "patrimoine" du système d'information géographique de la ville.
 Dess. Dominique Morin,
 Dess. Mathias Papigny
 IVR43_20132500407NUDA



Vue aérienne du centre-ville en 1964. Au centre, l'église Saint-Pierre.
 Phot. Roger Henrard
 IVR43_19642500113N



Vue aérienne du centre-ville depuis le quartier Battant en 1964.
 Phot. Roger Henrard
 IVR43_19642500115N



Vue aérienne du centre-ville en 1964 (Grande Rue, quai Vauban au centre).
 Phot. Roger Henrard
 IVR43_19642500116N



Vue aérienne du centre-ville en 1964. A l'arrière-plan, la cathédrale Saint-Jean et la citadelle.
 Phot. Roger Henrard
 IVR43_19642500117N



Hôtel et immeuble : vue d'ensemble de trois quarts gauche.
 Phot. Yves Sancey
 IVR43_19982500036X



Hôtel et immeuble : rez de chaussée de la façade antérieure du logis principal, vue de trois quarts droit.
 Phot. Yves Sancey
 IVR43_19982500004Z



Hôtel et immeuble : façade
antérieure du logis principal,
détail du portail d'entrée.
Phot. Yves Sancey
IVR43_19982500009X



Hôtel et immeuble : détail de
la sculpture du portail d'entrée.
Phot. Yves Sancey
IVR43_19982500005Z



Hôtel et immeuble : façade
postérieure du logis principal
sur cour : détail partie droite.
Phot. Yves Sancey
IVR43_19982500006Z



Hôtel et immeuble :
façade postérieure du logis
principal : détail des étages.
Phot. Yves Sancey
IVR43_19982500010Z



Hôtel et immeuble : détail de
l'escalier droit sur cour et d'une
partie du logis secondaire.
Phot. Yves Sancey
IVR43_19982500008X



Hôtel et immeuble : détail
de l'escalier droit sur cour.
Phot. Yves Sancey
IVR43_19982500007Z



Hôtel et immeuble : escalier droit sur cour : de trois quarts droit.
Phot. Yves Sancey
IVR43_19982500011Z



Hôtel et immeuble : vue du logis secondaire donnant rue Jean Petit : de trois quarts droit.
Phot. Yves Sancey
IVR43_19982500045X



Hôtel et immeuble : logis secondaire donnant place Paris : vue éloignée de trois quarts gauche.
Phot. Yves Sancey
IVR43_19982500043X



Hôtel et immeuble : logis secondaire donnant place Paris : vue d'ensemble de trois quarts gauche.
Phot. Yves Sancey
IVR43_19982500042Z



Hôtel et immeuble : logis secondaire donnant place Paris : vue de l'angle gauche.
Phot. Yves Sancey
IVR43_19982500041Z



Hôtel et immeuble : vue de la façade latérale gauche, sur la rue Paris.
Phot. Yves Sancey
IVR43_19982500035Z



Hôtel et immeuble : détail de la façade sur cour du logis secondaire donnant place Paris.

Phot. Yves Sancey
IVR43_19982500012Z



Immeuble : vue d'ensemble depuis l'angle des rues Jean Petit et Courbet.

Phot. Yves Sancey
IVR43_19982500039X



Immeuble : vue de la façade donnant rue Jean Petit : de trois quarts gauche.

Phot. Yves Sancey
IVR43_19982500040X



Maison : vue de trois quarts gauche.

Phot. Yves Sancey
IVR43_19982500037X



Immeuble : détail de l'angle de l'immeuble entre la rue Courbet et la rue Jean Petit.

Phot. Yves Sancey
IVR43_19982500032Z



Immeuble : détail de la porte d'entrée.

Phot. Yves Sancey
IVR43_19982500013Z



Immeuble : détail de la ferronnerie
de l'imposte de la porte d'entrée.
Phot. Yves Sancey
IVR43_19982500014Z



Immeuble : détail de la cour depuis
le haut de l'escalier extérieur.
Phot. Yves Sancey
IVR43_19982500015Z



Immeuble : détail de la façade
sur cour du logis secondaire.
Phot. Yves Sancey
IVR43_19982500016Z



Immeuble : détail de
l'escalier sur cour : de face.
Phot. Yves Sancey
IVR43_19982500017Z



Immeuble : détail de l'escalier
sur cour : de trois quarts droit.
Phot. Yves Sancey
IVR43_19982500018Z



Immeuble : détail de l'escalier
sur cour : vue allongée.
Phot. Yves Sancey
IVR43_19982500019Z



Immeuble : détail du premier étage de l'escalier sur cour.
Phot. Yves Sancey
IVR43_19982500020Z



Immeuble : détail du deuxième étage de l'escalier sur cour.
Phot. Yves Sancey
IVR43_19982500021Z



Immeuble : détail d'une volée de l'escalier sur cour.
Phot. Yves Sancey
IVR43_19982500022Z



Immeuble : détail de l'escalier sur cour et de la porte d'accès à la cour.
Phot. Yves Sancey
IVR43_19982500023Z



Immeuble : intérieur, détail d'une pièce du premier étage.
Phot. Yves Sancey
IVR43_19982500024Z



Immeuble : intérieur : détail d'une cheminée avec glace du premier étage.
Phot. Yves Sancey
IVR43_19982500025Z



Immeuble : intérieur, détail d'une cheminée avec glace, vue rapprochée.
Phot. Yves Sancey
IVR43_19982500026Z



Immeuble, intérieur : détail d'une cheminée du premier étage, de trois quarts gauche.
Phot. Yves Sancey
IVR43_19982500027Z



Immeuble : intérieur, détail d'une cheminée du premier étage, de face.
Phot. Yves Sancey
IVR43_19982500028Z



Immeuble, intérieur : détail d'une pièce du premier étage avec une fenêtre.
Phot. Yves Sancey
IVR43_19982500029Z



Immeuble, intérieur : détail du plafond d'une pièce du premier étage.
Phot. Yves Sancey
IVR43_19982500030Z



Immeuble, intérieur : détail d'un ancien atelier d'horloger, dans la surélévation du bâtiment sur rue.
Phot. Yves Sancey
IVR43_19982500031Z



Maison : vue d'ensemble.
Phot. Yves Sancey
IVR43_20122501712NUC2A



Maison de ville de l'abbaye
de la Charité, façade
antérieure : détail de la niche.
Phot. Yves Sancey
IVR43_20122501708NUC2A



Maison de ville de l'abbaye
de la Charité, façade antérieure :
détail de la niche, vue rapprochée.
Phot. Yves Sancey
IVR43_20122501709NUC2A



Maison : vue d'ensemble
de trois quarts gauche.
Phot. Yves Sancey
IVR43_20122501707NUC2A



Vue d'ensemble du rez-de-chaussée
de deux maisons du XVIe siècle.
Phot. Yves Sancey
IVR43_20122501697NUC2A



Maison : vue d'ensemble de
la façade antérieure à pans
de bois, de trois quarts gauche.
Phot. Yves Sancey
IVR43_20122501696NUC2A



Détail de la surélévation donnant
sur la place Jean Gigoux, probable
emplacement d'un atelier d'horloger.
Phot. Yves Sancey
IVR43_20122501928NUC2A

Maison : vue d'ensemble
de l'escalier à cage ouverte.

Phot. Yves Sancey
IVR43_20122500390NUC2A



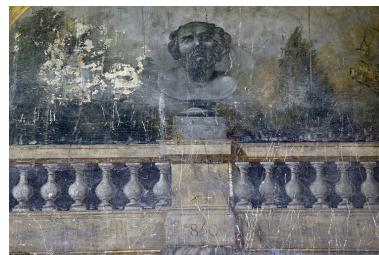
Maison : vue d'ensemble
d'un escalier à cage ouverte
restauré à la fin du XXe siècle.

Phot. Yves Sancey
IVR43_20122500369NUC2A



Maison de l'architecte Marnotte :
peinture murale située sur le mur à
droite de la cour : vue d'ensemble.

Phot. Yves Sancey
IVR43_20122501715NUC2A



Maison de l'architecte Marnotte :
peinture murale située sur
le mur à droite de la cour :
détail du personnage en buste.

Phot. Yves Sancey
IVR43_20122501714NUC2A

Maison de l'architecte Marnotte :
vue du bâtiment des remises et
écurie : de trois quarts gauche.

Phot. Yves Sancey
IVR43_20122501713NUC2A



Maison de l'architecte Marnotte :
peinture murale située sur le mur à
droite de la cour : détail de la tête
de lion, partie inférieure droite.

Phot. Yves Sancey
IVR43_20122501716NUC2A

Dossiers liés

Dossier(s) de synthèse :

présentation de l'étude sur les demeures bisontines (IA25000374) Franche-Comté, Doubs, Besançon

Édifices repérés et/ou étudiés :

banque (IA25000372) Franche-Comté, Doubs, Besançon, îlot Granvelle, 1 rue de la Préfecture

commanderie de chevaliers de Malte dite maison du Temple, immeuble (IA25000427) Franche-Comté, Doubs, Besançon, îlot Saint-Maurice, 92 rue des Granges

école primaire Granvelle (IA25000363) Franche-Comté, Doubs, Besançon, îlot Granvelle, 10 place du Théâtre

établissement de bienfaisance dit maison du Bon Pasteur, actuellement maison (IA25000494) Franche-Comté, Doubs, Besançon, îlot Jean Cornet, 46 rue des Bersot

fontaine (IA25000362) Franche-Comté, Doubs, Besançon, îlot Granvelle, Grande Rue 96

hôpital Sainte-Brigitte, puis maison de chanoines dite la Grande Chantrerie (IA25000449) Franche-Comté, Doubs, Besançon, îlot Boitouset, 2 rue Pécelet

hôtel (IA25000460) Franche-Comté, Doubs, Besançon, îlot Cingle, 33, 33 bis rue Renan

hôtel (IA25000396) Franche-Comté, Doubs, Besançon, îlot Forum, 88 rue des Granges, 3 rue de la Bibliothèque

hôtel (IA25000457) Franche-Comté, Doubs, Besançon, îlot Cingle, 31 rue Renan
hôtel (IA25000395) Franche-Comté, Doubs, Besançon, îlot Forum, 86 rue des Granges
hôtel (IA25000437) Franche-Comté, Doubs, Besançon, îlot Saint-Maurice, 133 Grande Rue
hôtel (IA25000386) Franche-Comté, Doubs, Besançon, îlot Forum, Grande Rue 95
hôtel (IA25000470) Franche-Comté, Doubs, Besançon, îlot Refuge, 4 rue de la Vieille Monnaie
hôtel (IA25000607) Franche-Comté, Doubs, Besançon, îlot Morand, 35 rue des Granges
hôtel (IA25000480) Franche-Comté, Doubs, Besançon, îlot Préfecture, 2 rue Charles Nodier
hôtel (IA25000588) Franche-Comté, Doubs, Besançon, îlot Poste, 21 rue des Granges
hôtel (IA25000238) Franche-Comté, Doubs, Besançon, îlot Ronchoux, 16 rue Renan
hôtel (IA25000552) Franche-Comté, Doubs, Besançon, îlot Bouteiller, Grande Rue 39
hôtel (IA25000493) Franche-Comté, Doubs, Besançon, îlot Jean Cornet, 103 rue des Granges
hôtel (IA25000556) Franche-Comté, Doubs, Besançon, îlot Bouteiller, Grande Rue 53
hôtel (IA25000581) Franche-Comté, Doubs, Besançon, îlot Saint-Pierre, 38 rue des Granges
hôtel Alviset (IA25000439) Franche-Comté, Doubs, Besançon, îlot des Martelots, 1 rue Pécelet
hôtel Arbilleur (IA25000589) Franche-Comté, Doubs, Besançon, îlot Poste, 17 rue des Granges
hôtel Barbier (IA25000518) Franche-Comté, Doubs, Besançon, îlot Sainte-Ursule, 11 rue Pasteur
hôtel Belin puis lycée de filles, puis école primaire, actuellement université (IA25000247) Franche-Comté, Doubs, Besançon, îlot Granvelle, 47 rue Mégevand
hôtel Bercin (IA25000503) Franche-Comté, Doubs, Besançon, îlot des Jacobins, 19 rue de Pontarlier
hôtel Binetruy (IA25000258) Franche-Comté, Doubs, Besançon, îlot Granvelle, 51 rue Mégevand
hôtel Boudard (IA25000213) Franche-Comté, Doubs, Besançon, îlot Banque de France, 24 rue Chifflet
hôtel Bullet (IA25000577) Franche-Comté, Doubs, Besançon, îlot Saint-Pierre, 46 rue des Granges
hôtel Buson d'Auxon (IA25000615) Franche-Comté, Doubs, Besançon, îlot Carmélites, 3bis, 5 rue des Granges
hôtel Casenat, puis de Sorans (IA25000462) Franche-Comté, Doubs, Besançon, îlot Cingle, 25 rue Renan
hôtel Chevanney (IA25000369) Franche-Comté, Doubs, Besançon, îlot Chevanney, 11 Grande Rue
hôtel Chifflet (IA25000590) Franche-Comté, Doubs, Besançon, îlot Poste, 23 rue des Granges
hôtel Coquelin de Germigney (IA25000484) Franche-Comté, Doubs, Besançon, îlot Préfecture, 12 rue Charles Nodier
hôtel Courlet de Boulot (IA25000225) Franche-Comté, Doubs, Besançon, îlot Terrier de Santans, 17 rue Mégevand
hôtel d'Arvisenet (IA25000365) Franche-Comté, Doubs, Besançon, îlot Chevanney, 12 place de la Révolution
hôtel d'Emskerque ou d'Anvers (IA25000510) Franche-Comté, Doubs, Besançon, îlot d' Emskerque, Grande Rue 44
hôtel d'Eternoz (IA25000233) Franche-Comté, Doubs, Besançon, îlot Ronchoux, 15 rue Ronchoux
hôtel d'Etrabonne dit de Clermont (IA25000436) Franche-Comté, Doubs, Besançon, îlot Saint-Maurice, 127 Grande Rue
hôtel d'Hennezel (IA25000196) Franche-Comté, Doubs, Besançon, îlot Pasteur, 10 rue Pasteur
hôtel Damey, puis de Verseille (IA25000211) Franche-Comté, Doubs, Besançon, îlot Banque de France, 22 rue Chifflet
hôtel Damey de Saint-Bresson (IA25000514) Franche-Comté, Doubs, Besançon, îlot d' Emskerque, Grande Rue 48
hôtel de Buyer (IA25000248) Franche-Comté, Doubs, Besançon, îlot Granvelle, Grande Rue 102
hôtel de Camus (IA25000429) Franche-Comté, Doubs, Besançon, îlot Saint-Maurice, 2 rue des Martelots
hôtel de Chassigney, puis Mareschal de Sauvagny (IA25000219) Franche-Comté, Doubs, Besançon, îlot d' Anvers, 12 rue Pasteur, 17 rue du Lycée
hôtel de Clévans, actuellement hôtel du quartier général (IA25000474) Franche-Comté, Doubs, Besançon, îlot Lecourbe, 4 rue Lecourbe
hôtel de Courbouzon, actuellement université des Lettres et Sciences humaines (IA25000209) Franche-Comté, Doubs, Besançon, îlot Banque de France, 20 rue Chifflet
hôtel de Courbouzon-Villefrancon, actuellement université des Lettres et Sciences humaines (IA25000210) Franche-Comté, Doubs, Besançon, îlot Banque de France, 18, 16 rue Chifflet
hôtel de Crécy (IA25000244) Franche-Comté, Doubs, Besançon, îlot Ronchoux, 3 rue de la Vieille Monnaie
hôtel de Fleury-Villayer, puis Droz des Villars (IA25000200) Franche-Comté, Doubs, Besançon, îlot Banque de France, 26 rue Chifflet
hôtel de Grammont, puis archevêché, actuellement rectorat (IA25000466) Franche-Comté, Doubs, Besançon, îlot Saint Jean, 10 rue de la Convention
hôtel de la Tour Saint-Quentin (IA25000235) Franche-Comté, Doubs, Besançon, îlot Ronchoux, Grande Rue 132, 130, 128
hôtel de Lavernette (IA25000197) Franche-Comté, Doubs, Besançon, îlot Pasteur, 3 rue du Lycée
hôtel de la Vicomté (IA25000446) Franche-Comté, Doubs, Besançon, îlot des Martelots, 1 rue des Martelots
hôtel de Laviro (IA25000234) Franche-Comté, Doubs, Besançon, îlot Ronchoux, 17 rue Ronchoux
hôtel de Ligniville, maison (IA25000249) Franche-Comté, Doubs, Besançon, îlot Granvelle, Grande Rue 104
hôtel de Magnoncourt, puis Chambre de Commerce et d'Industrie du Doubs, actuellement Direction régionale des Affaires culturelles (IA25000217) Franche-Comté, Doubs, Besançon, îlot Banque de France, 7 rue Charles Nodier

hôtel de Maïche, puis de Thurey (IA25000220) Franche-Comté, Doubs, Besançon, îlot Terrier de Santans, Grande Rue 74

hôtel de Marcilly, actuellement tribunal administratif (IA25000687) Franche-Comté, Doubs, Besançon, îlot Porteau, 30 rue Charles Nodier

hôtel de Montmartin, actuellement hôpital Saint-Jacques (IA25000611) Franche-Comté, Doubs, Besançon, îlot Saint-Jacques, 12 rue de l' Orme de Chamars

hôtel de Mutigney ou de Mesmay (IA25000583) Franche-Comté, Doubs, Besançon, îlot Saint-Pierre, 50 rue des Granges

hôtel de Preigney, puis de Sorans (IA25000385) Franche-Comté, Doubs, Besançon, îlot Forum, Grande Rue 91

hôtel de Rosières (IA25000198) Franche-Comté, Doubs, Besançon, îlot Pasteur, 6 rue Pasteur

hôtel de Sainte-Agathe (IA25000515) Franche-Comté, Doubs, Besançon, îlot d' Emskerque, 7 rue d' Anvers

hôtel du Bouteiller, puis hôtel de Montureux (IA25000548) Franche-Comté, Doubs, Besançon, îlot Bouteiller, 2, 4 rue des Granges

hôtel du Châtelet (IA25000502) Franche-Comté, Doubs, Besançon, îlot Sarraïl, 9 rue de Pontarlier

hôtel Dunod de Charnage (IA25000366) Franche-Comté, Doubs, Besançon, îlot Chevanney, 16 place de la Révolution

hôtel Foraisse (IA25000224) Franche-Comté, Doubs, Besançon, îlot Terrier de Santans, 64 Grande Rue

hôtel Gauthiot d'Ancier, maison (IA25000371) Franche-Comté, Doubs, Besançon, îlot Chevanney, Grande Rue 13, 15

hôtel Gavinet (IA25000204) Franche-Comté, Doubs, Besançon, îlot Banque de France, 29 rue de la Préfecture

hôtel Isabey, actuellement Chambre des Métiers du Doubs (IA25000207) Franche-Comté, Doubs, Besançon, îlot Banque de France, 21 rue de la Préfecture

hôtel Iselin de Lasnans (IA25000451) Franche-Comté, Doubs, Besançon, îlot Boitouset, 8 rue Péclet

hôtel Mallarmey de Roussillon (IA25000430) Franche-Comté, Doubs, Besançon, îlot Saint-Maurice, 8 rue des Martelots

hôtel Mareschal (IA25000617) Franche-Comté, Doubs, Besançon, îlot Porte Rivotte, 19 rue Rivotte

hôtel Michotey (IA25000496) Franche-Comté, Doubs, Besançon, îlot Mairie, 14 rue Mégevand

hôtel Mignot de la Balme, puis de la Vieille Intendance (IA25000375) Franche-Comté, Doubs, Besançon, îlot Pasteur, Grande Rue 14

hôtel Mouret de Châtillon ; immeuble (IA25000438) Franche-Comté, Doubs, Besançon, îlot Saint-Maurice, 123 Grande Rue

hôtel Perreney de Grosbois (IA25000606) Franche-Comté, Doubs, Besançon, îlot Saint-Jacques, 9 rue Girod de Chantrans

hôtel Petit de Marivat (IA25000428) Franche-Comté, Doubs, Besançon, îlot Saint-Maurice, 2 place Jean Cornet

hôtel Pétremand de Valay, actuellement banque de France (IA25000212) Franche-Comté, Doubs, Besançon, îlot Banque de France, 19 rue de la Préfecture

hôtel Porcelet, puis Chifflet, actuellement école primaire Sainte-Ursule (IA25000195) Franche-Comté, Doubs, Besançon, îlot Pasteur, 8 rue Pasteur

hôtel Pourcheresse de Fraisans (IA25000575) Franche-Comté, Doubs, Besançon, îlot Saint-Pierre, Grande Rue 67

hôtel Pusel de Boursières, puis Varin d'Ainvelle (IA25000208) Franche-Comté, Doubs, Besançon, îlot Banque de France, 14 rue Chifflet

hôtel Querret (IA25000469) Franche-Comté, Doubs, Besançon, îlot Refuge, 7 rue Lecourbe

hôtel Seguin de Jallerange (IA25000230) Franche-Comté, Doubs, Besançon, îlot Terrier de Santans, 19 rue Mégevand

hôtel Terrier de Santans, actuellement banque et école primaire du Petit Saint-Joseph (IA25000223) Franche-Comté, Doubs, Besançon, îlot Terrier de Santans, Grande Rue 68

hôtel Wey (IA25000553) Franche-Comté, Doubs, Besançon, îlot Bouteiller, Grande Rue 49

immeuble (IA25000226) Franche-Comté, Doubs, Besançon, îlot Terrier de Santans, Grande Rue 70

immeuble (IA25000398) Franche-Comté, Doubs, Besançon, îlot Forum, 12 rue Moncey

immeuble (IA25000252) Franche-Comté, Doubs, Besançon, îlot Granvelle, 2 rue Lacoré

immeuble (IA25000433) Franche-Comté, Doubs, Besançon, îlot Saint-Maurice, 121 Grande Rue

immeuble (IA25000477) Franche-Comté, Doubs, Besançon, îlot Lecourbe, 25 rue Charles Nodier, 10 rue Lecourbe

immeuble (IA25000203) Franche-Comté, Doubs, Besançon, îlot Banque de France, 13 rue de la Préfecture

immeuble (IA25000215) Franche-Comté, Doubs, Besançon, îlot Banque de France, 31 rue de la Préfecture

immeuble (IA25000218) Franche-Comté, Doubs, Besançon, îlot d' Anvers, 19 rue du Lycée

immeuble (IA25000205) Franche-Comté, Doubs, Besançon, îlot Banque de France, 23 rue de la Préfecture

immeuble (IA25000610) Franche-Comté, Doubs, Besançon, îlot Morand, 7 rue Morand

immeuble (IA25000621) Franche-Comté, Doubs, Besançon, îlot Saint-Amour, 26 rue de la République, 5 rue Léonel de Moustier

immeuble (IA25000619) Franche-Comté, Doubs, Besançon, îlot Saint-Amour, 14 rue Proudhon

immeuble (IA25000501) Franche-Comté, Doubs, Besançon, îlot Mairie, 16 rue de la Préfecture

immeuble (IA25000499) Franche-Comté, Doubs, Besançon, îlot Mairie, 26 rue de la Préfecture

immeuble (IA25000512) Franche-Comté, Doubs, Besançon, îlot d' Emskerque, 15 rue Pasteur

immeuble (IA25000601) Franche-Comté, Doubs, Besançon, îlot Proudhon, 5 rue Proudhon
immeuble (IA25000497) Franche-Comté, Doubs, Besançon, îlot Mairie, 22 rue de la Préfecture
immeuble (IA25000513) Franche-Comté, Doubs, Besançon, îlot d' Emskerque, 9 rue d' Anvers
immeuble (IA25000576) Franche-Comté, Doubs, Besançon, îlot Saint-Pierre, Grande Rue 73
immeuble (IA25000622) Franche-Comté, Doubs, Besançon, îlot Saint-Amour, 3 rue Lorraine
immeuble (IA25000603) Franche-Comté, Doubs, Besançon, îlot Proudhon, 8 rue Morand
immeuble (IA25000509) Franche-Comté, Doubs, Besançon, îlot Mairie, 14 rue de la Préfecture
immeuble (IA25000688) Franche-Comté, Doubs, Besançon, îlot Porteau, 32 rue Charles Nodier
immeuble (IA25000578) Franche-Comté, Doubs, Besançon, îlot Saint-Pierre, 7 rue Moncey
immeuble (IA25000586) Franche-Comté, Doubs, Besançon, îlot Saint-Pierre, 2 place du Huit-Septembre
immeuble (IA25000579) Franche-Comté, Doubs, Besançon, îlot Saint-Pierre, 9 rue Moncey
immeuble (IA25000631) Franche-Comté, Doubs, Besançon, îlot Pierre Bayle, 19 rue de la République,
22 rue Proudhon
immeuble (IA25000600) Franche-Comté, Doubs, Besançon, îlot Proudhon, 1 rue Proudhon
immeuble (IA25000495) Franche-Comté, Doubs, Besançon, îlot Mairie, 5 rue Charles Nodier
immeuble (IA25000609) Franche-Comté, Doubs, Besançon, îlot Morand, 15 rue Proudhon, 11 rue Morand
immeuble (IA25000627) Franche-Comté, Doubs, Besançon, îlot Lorraine, 4 rue de Lorraine
immeuble (IA25000602) Franche-Comté, Doubs, Besançon, îlot Proudhon, 16 rue Morand
immeuble, actuellement Direction régionale des Douanes de Franche-Comté (IA25000221) Franche-Comté, Doubs,
Besançon, îlot Terrier de Santans, 8 rue de la Préfecture
immeuble ; bureau des finances (IA25000498) Franche-Comté, Doubs, Besançon, îlot Mairie, 24 rue de la Préfecture
immeuble des Bains de Granvelle, bains douches (IA25000222) Franche-Comté, Doubs, Besançon, îlot Terrier de
Santans, 10 rue de la Préfecture
immeuble dit le Building (IA25000630) Franche-Comté, Doubs, Besançon, îlot Pierre Bayle, 26 rue Proudhon
immeuble et atelier d'horlogerie (IA25000633) Franche-Comté, Doubs, Besançon, îlot Saint-Amour, 12 rue Proudhon
immeuble et atelier d'horlogerie (IA25000620) Franche-Comté, Doubs, Besançon, îlot Saint-Amour, 4 rue du Clos
Saint-Amour
immeuble et atelier d'horlogerie Victor Petiteau (IA25000376) Franche-Comté, Doubs, Besançon, îlot Pasteur, 1 rue
du Lycée
immeuble et ateliers d'horlogerie (IA25000623) Franche-Comté, Doubs, Besançon, îlot Courbet, 11 rue Gustave
Courbet
immeuble et ateliers d'horlogerie (IA25000629) Franche-Comté, Doubs, Besançon, îlot Lorraine, 49 rue Bersot
immeuble et ateliers d'horlogerie, dit maison Savoye (IA25000618) Franche-Comté, Doubs, Besançon, îlot Saint-
Amour, 7 square Saint-Amour
jardin public dit promenade Granvelle (IA25000361) Franche-Comté, Doubs, Besançon, îlot Granvelle, rue de
la Préfecture
maison (IA25000250) Franche-Comté, Doubs, Besançon, îlot Granvelle, Grande Rue 110
maison (IA25000367) Franche-Comté, Doubs, Besançon, îlot Chevanney, 15 rue Luc Breton
maison (IA25000472) Franche-Comté, Doubs, Besançon, îlot Refuge, 2 rue de la Vieille Monnaie
maison (IA25000432) Franche-Comté, Doubs, Besançon, îlot Saint-Maurice, 3 place Victor Hugo
maison (IA25000373) Franche-Comté, Doubs, Besançon, îlot Terrier de Santans, Grande Rue 80
maison (IA25000236) Franche-Comté, Doubs, Besançon, îlot Ronchaux, Grande Rue 136
maison (IA25000241) Franche-Comté, Doubs, Besançon, îlot Ronchaux, 34 rue Renan
maison (IA25000254) Franche-Comté, Doubs, Besançon, îlot Granvelle, 14 rue Ronchaux
maison (IA25000364) Franche-Comté, Doubs, Besançon, îlot Chevanney, Grande Rue 3
maison (IA25000256) Franche-Comté, Doubs, Besançon, îlot Granvelle, 22 rue Ronchaux
maison (IA25000370) Franche-Comté, Doubs, Besançon, îlot Chevanney, Grande Rue 17
maison (IA25000394) Franche-Comté, Doubs, Besançon, îlot Forum, 80 rue des Granges
maison (IA25000237) Franche-Comté, Doubs, Besançon, îlot Ronchaux, 2 rue Renan, Grande Rue 142
maison (IA25000229) Franche-Comté, Doubs, Besançon, îlot Terrier de Santans, 5 rue Mégevand
maison (IA25000435) Franche-Comté, Doubs, Besançon, îlot Saint-Maurice, 137 Grande Rue
maison (IA25000443) Franche-Comté, Doubs, Besançon, îlot des Martelots, 3 rue Péclet
maison (IA25000452) Franche-Comté, Doubs, Besançon, îlot Boitouset, 22 rue Rivotte
maison (IA25000202) Franche-Comté, Doubs, Besançon, îlot Banque de France, 12 rue Chifflet
maison (IA25000444) Franche-Comté, Doubs, Besançon, îlot des Martelots, 7 rue Péclet
maison (IA25000255) Franche-Comté, Doubs, Besançon, îlot Granvelle, 53 rue Mégevand
maison (IA25000368) Franche-Comté, Doubs, Besançon, îlot Chevanney, 22, 24 place de la Révolution, 13 rue Luc
Breton
maison (IA25000478) Franche-Comté, Doubs, Besançon, îlot Préfecture, 8 rue Charles Nodier
maison (IA25000445) Franche-Comté, Doubs, Besançon, îlot des Martelots, 13 rue des Martelots

maison (IA25000461) Franche-Comté, Doubs, Besançon, îlot Cingle, 27 rue Renan
maison (IA25000447) Franche-Comté, Doubs, Besançon, îlot des Martelots, 21 rue des Martelots
maison (IA25000431) Franche-Comté, Doubs, Besançon, îlot Saint-Maurice, 15 rue Victor Hugo, 8bis rue des Martelots
maison (IA25000440) Franche-Comté, Doubs, Besançon, îlot des Martelots, 6 rue de Pontarlier
maison (IA25000387) Franche-Comté, Doubs, Besançon, îlot Forum, Grande Rue 109
maison (IA25000471) Franche-Comté, Doubs, Besançon, îlot Refuge, 3 rue Lecourbe
maison (IA25000227) Franche-Comté, Doubs, Besançon, îlot Terrier de Santans, 33 rue Mégevand
maison (IA25000388) Franche-Comté, Doubs, Besançon, îlot Forum, Grande Rue 115
maison (IA25000392) Franche-Comté, Doubs, Besançon, îlot Forum, 68 rue des Granges
maison (IA25000465) Franche-Comté, Doubs, Besançon, îlot Saint Jean, 4 rue de la Convention
maison (IA25000231) Franche-Comté, Doubs, Besançon, îlot Terrier de Santans, 1 rue Mégevand
maison (IA25000441) Franche-Comté, Doubs, Besançon, îlot des Martelots, 4 rue de Pontarlier
maison (IA25000476) Franche-Comté, Doubs, Besançon, îlot Lecourbe, 6 rue Lecourbe
maison (IA25000245) Franche-Comté, Doubs, Besançon, îlot Ronchaux, 1 rue de la Vieille Monnaie
maison (IA25000228) Franche-Comté, Doubs, Besançon, îlot Terrier de Santans, 27 rue Mégevand
maison (IA25000257) Franche-Comté, Doubs, Besançon, îlot Granvelle, 16 rue Ronchaux
maison (IA25000459) Franche-Comté, Doubs, Besançon, îlot Cingle, 37 rue Renan
maison (IA25000468) Franche-Comté, Doubs, Besançon, îlot Refuge, 14 rue de la Vieille Monnaie
maison (IA25000242) Franche-Comté, Doubs, Besançon, îlot Ronchaux, 30 rue Renan
maison (IA25000397) Franche-Comté, Doubs, Besançon, îlot Forum, 90 rue des Granges
maison (IA25000201) Franche-Comté, Doubs, Besançon, îlot Banque de France, 38 rue Mégevand
maison (IA25000453) Franche-Comté, Doubs, Besançon, îlot Boitouset, 28 rue Rivotte
maison (IA25000390) Franche-Comté, Doubs, Besançon, îlot Forum, Grande Rue 119
maison (IA25000253) Franche-Comté, Doubs, Besançon, îlot Granvelle, Grande Rue 114
maison (IA25000243) Franche-Comté, Doubs, Besançon, îlot Ronchaux, 36 rue Renan
maison (IA25000442) Franche-Comté, Doubs, Besançon, îlot des Martelots, 5 rue Péclet
maison (IA25000479) Franche-Comté, Doubs, Besançon, îlot Préfecture, 6 rue Charles Nodier
maison (IA25000596) Franche-Comté, Doubs, Besançon, îlot Proudhon, 3 rue Bersot
maison (IA25000516) Franche-Comté, Doubs, Besançon, îlot d' Emskerque, 9 rue Jean-Jacques Rousseau
maison (IA25000628) Franche-Comté, Doubs, Besançon, îlot Lorraine, 47 rue Bersot
maison (IA25000554) Franche-Comté, Doubs, Besançon, îlot Bouteiller, Grande Rue 35
maison (IA25000507) Franche-Comté, Doubs, Besançon, îlot Mairie, 24 rue Mégevand
maison (IA25000616) Franche-Comté, Doubs, Besançon, îlot Carmélites, 16 rue Courbet
maison (IA25000508) Franche-Comté, Doubs, Besançon, îlot Mairie, 26 rue Mégevand
maison (IA25000488) Franche-Comté, Doubs, Besançon, îlot Jean Cornet, 95 rue des Granges
maison (IA25000598) Franche-Comté, Doubs, Besançon, îlot Proudhon, 15 rue Bersot
maison (IA25000549) Franche-Comté, Doubs, Besançon, îlot Bouteiller, 17, 19 place du Huit Septembre
maison (IA25000504) Franche-Comté, Doubs, Besançon, îlot des Jacobins, 5 rue Rivotte
maison (IA25000550) Franche-Comté, Doubs, Besançon, îlot Bouteiller, 16 rue des Granges
maison (IA25000551) Franche-Comté, Doubs, Besançon, îlot Bouteiller, 41 Grande Rue
maison (IA25000519) Franche-Comté, Doubs, Besançon, îlot Sainte-Ursule, Grande Rue 28
maison (IA25000555) Franche-Comté, Doubs, Besançon, îlot Bouteiller, Grande Rue 33
maison (IA25000491) Franche-Comté, Doubs, Besançon, îlot Jean Cornet, 40, 42 rue Bersot
maison (IA25000505) Franche-Comté, Doubs, Besançon, îlot des Jacobins, 13 rue Rivotte
maison (IA25000585) Franche-Comté, Doubs, Besançon, îlot Saint-Pierre, Grande Rue 79
maison (IA25000605) Franche-Comté, Doubs, Besançon, îlot Saint-Jacques, 12 rue du Lycée
maison (IA25000582) Franche-Comté, Doubs, Besançon, îlot Saint-Pierre, 40 rue des Granges
maison (IA25000489) Franche-Comté, Doubs, Besançon, îlot Jean Cornet, 8 rue Bersot
maison (IA25000599) Franche-Comté, Doubs, Besançon, îlot Proudhon, 33 rue Bersot
maison (IA25000506) Franche-Comté, Doubs, Besançon, îlot des Jacobins, 11 rue Rivotte
maison (IA25000490) Franche-Comté, Doubs, Besançon, îlot Jean Cornet, 83 rue des Granges
maison (IA25000594) Franche-Comté, Doubs, Besançon, îlot Proudhon, 69 rue des Granges
maison (IA25000517) Franche-Comté, Doubs, Besançon, îlot Sainte-Ursule, Grande Rue 36
maison (IA25000492) Franche-Comté, Doubs, Besançon, îlot Jean Cornet, 34 rue Bersot
maison (IA25000511) Franche-Comté, Doubs, Besançon, îlot d' Emskerque, 1, 3 rue d' Anvers
maison (IA25000604) Franche-Comté, Doubs, Besançon, îlot Saint-Jacques, 6 rue du Lycée, 1 rue Girod de Chantrans
maison (IA25000597) Franche-Comté, Doubs, Besançon, îlot Proudhon, 5 rue Bersot
maison (IA25000584) Franche-Comté, Doubs, Besançon, îlot Saint-Pierre, Grande Rue 77
maison (IA25000199) Franche-Comté, Doubs, Besançon, îlot Pasteur, 11 rue Claude Pouillet

maison d'apothicaire (IA25000232) Franche-Comté, Doubs, Besançon, îlot Ronchaux, Grande Rue 140, 4 rue Renan
maison d'architecte (IA25000473) Franche-Comté, Doubs, Besançon, îlot Lecourbe, 12 rue Lecourbe
maison d'architecte (IA25000475) Franche-Comté, Doubs, Besançon, îlot Lecourbe, 2 rue Lecourbe, 9, 9bis rue Chifflet
maison d'architecte (IA25000251) Franche-Comté, Doubs, Besançon, îlot Granvelle, Grande Rue 122
maison d'architecte (IA25000482) Franche-Comté, Doubs, Besançon, îlot Préfecture, 22 rue Charles Nodier
maison d'architecte (IA25000580) Franche-Comté, Doubs, Besançon, îlot Saint-Pierre, 11 rue Moncey
maison d'architecte (IA25000608) Franche-Comté, Doubs, Besançon, îlot Morand, 49 rue des Granges
maison d'architecte (IA25000595) Franche-Comté, Doubs, Besançon, îlot Proudhon, 73 rue des Granges
maison d'artisan (IA25000239) Franche-Comté, Doubs, Besançon, îlot Ronchaux, 22 rue Renan
maison d'artisan (IA25000483) Franche-Comté, Doubs, Besançon, îlot Préfecture, 20 rue Charles Nodier
maison d'entrepreneur (IA25000214) Franche-Comté, Doubs, Besançon, îlot Banque de France, 11 rue Charles Nodier
maison d'entrepreneur (IA25000206) Franche-Comté, Doubs, Besançon, îlot Banque de France, 27 rue de la Préfecture
maison d'entrepreneur (IA25000467) Franche-Comté, Doubs, Besançon, îlot Refuge, 1 rue Lecourbe
maison de chanoines (IA25000456) Franche-Comté, Doubs, Besançon, îlot Boitouset, 14 rue de la Convention
maison de chanoines (IA25000455) Franche-Comté, Doubs, Besançon, îlot Boitouset, 12 rue de la Convention
maison de chanoines actuellement hôtel de voyageurs (IA25000463) Franche-Comté, Doubs, Besançon, îlot Chapitre, 3 rue du Chapitre
maison de chanoines dite hôtel Boitouset ou d'Agay, actuellement archevêché (IA25000448) Franche-Comté, Doubs, Besançon, îlot Boitouset, 3, 5 rue de la Convention
maison de chanoines dite hôtel Bonvalot, actuellement couvent de la Sainte-Famille (IA25000458) Franche-Comté, Doubs, Besançon, îlot Cingle, 6 rue du Palais, 4 rue du Cingle
maison de chanoines dite hôtel d'Orival, actuellement hôtel de voyageurs (IA25000450) Franche-Comté, Doubs, Besançon, îlot Boitouset, 6 place Castan
maison de chanoines dite hôtel de la Palud, puis Franchet de Rans (IA25000464) Franche-Comté, Doubs, Besançon, îlot Chapitre, 1 rue des Fusillés de la Résistance
maison de chanoines dite hôtel du Chambrier ou de Grammont, actuellement Conseil régional (IA25000454) Franche-Comté, Doubs, Besançon, îlot Boitouset, 11 rue de la Convention
maison de commerçant (IA25000393) Franche-Comté, Doubs, Besançon, îlot Forum, 72 rue des Granges
maison de négociant (IA25000389) Franche-Comté, Doubs, Besançon, îlot Forum, Grande Rue 117
maison de notable (IA25000240) Franche-Comté, Doubs, Besançon, îlot Ronchaux, 20 rue Renan
maison des missionnaires de Beaupré (IA25000391) Franche-Comté, Doubs, Besançon, îlot Forum, 64 rue des Granges
maison dite hôtel de Turgis (IA25000434) Franche-Comté, Doubs, Besançon, îlot Saint-Maurice, 135 Grande Rue
maison puis hôtel et banque Brétillet, actuellement Direction régionale des Affaires culturelles (IA25000216) Franche-Comté, Doubs, Besançon, îlot Banque de France, 9, 9 bis rue Charles Nodier
palais Granvelle, puis musée d'Histoire, actuellement musée du Temps (IA25000246) Franche-Comté, Doubs, Besançon, îlot Granvelle, 96 Grande Rue

Auteur(s) du dossier : Christiane Roussel

Copyright(s) : (c) Région Bourgogne-Franche-Comté, Inventaire du patrimoine



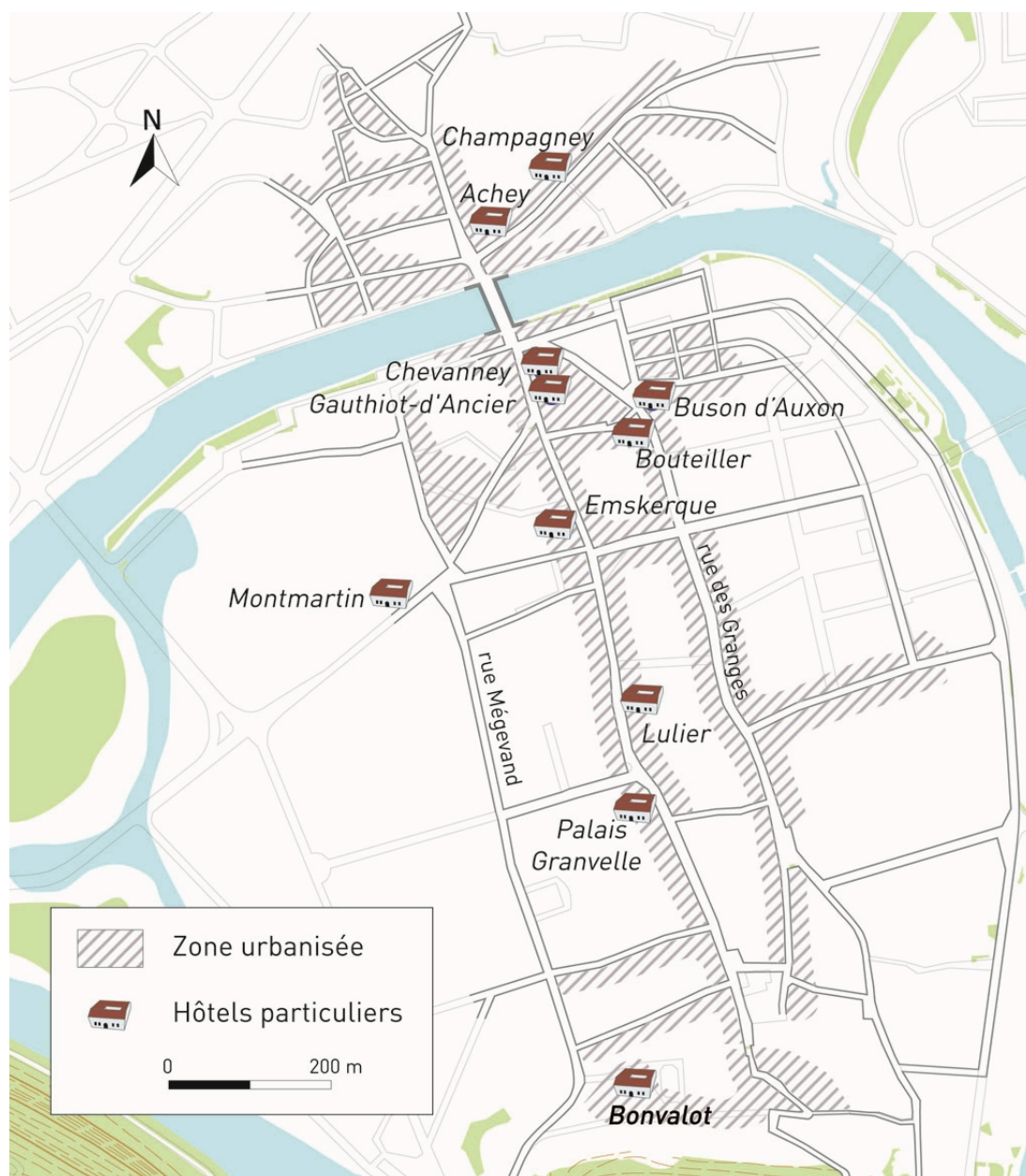
Carte de répartition des maisons-tours aristocratiques médiévales.

IVR43_20132500386NUDA

Auteur de l'illustration : Dominique Morin, Auteur de l'illustration : Mathias Papigny

Date de prise de vue : 2013

(c) Région Bourgogne-Franche-Comté, Inventaire du patrimoine
reproduction soumise à autorisation du titulaire des droits d'exploitation



Carte de répartition des principaux hôtels du XVIIe siècle.

IVR43_20132500391NUDA

Auteur de l'illustration : Dominique Morin, Auteur de l'illustration : Mathias Papigny

Date de prise de vue : 2013

(c) Région Bourgogne-Franche-Comté, Inventaire du patrimoine
reproduction soumise à autorisation du titulaire des droits d'exploitation



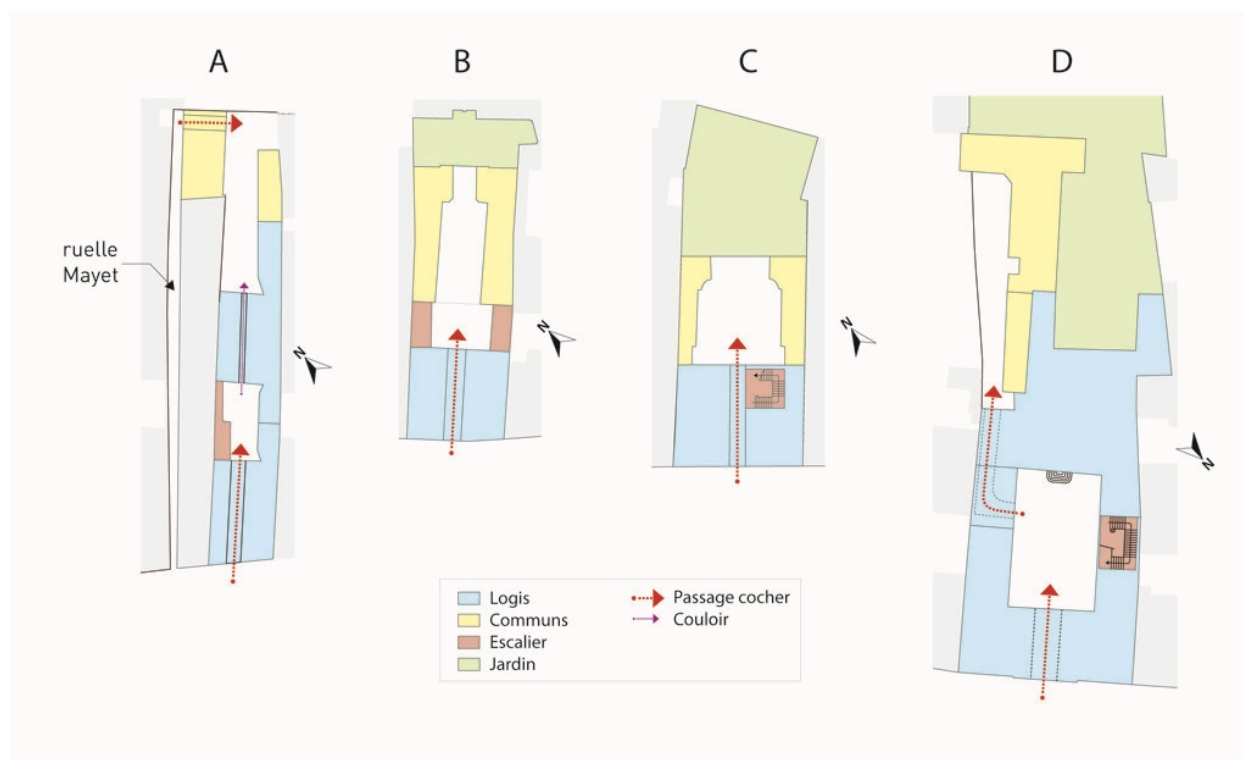
Carte de répartition des hôtels du XVIIIe siècle. Source : couche "patrimoine" du système d'information géographique de la ville.

IVR43_20132500398NUDA

Auteur de l'illustration : Dominique Morin, Auteur de l'illustration : Mathias Papigny

Date de prise de vue : 2013

(c) Région Bourgogne-Franche-Comté, Inventaire du patrimoine
reproduction soumise à autorisation du titulaire des droits d'exploitation



Croquis montrant les circulations depuis la rue dans les hôtels du XVIII^e siècle.

IVR43_20132500399NUDA

Auteur de l'illustration : Mathias Papigny

Date de prise de vue : 2013

(c) Région Bourgogne-Franche-Comté, Inventaire du patrimoine
reproduction soumise à autorisation du titulaire des droits d'exploitation



Carte de répartition des escaliers à cage ouverte entre la fin du XVIIe et le XIXe siècle. Source : couche "patrimoine" du système d'information géographique de la ville.

IVR43_20132500393NUDA

Auteur de l'illustration : Dominique Morin, Auteur de l'illustration : Mathias Papigny

Date de prise de vue : 2013

(c) Région Bourgogne-Franche-Comté, Inventaire du patrimoine
reproduction soumise à autorisation du titulaire des droits d'exploitation



Carte de répartition des immeubles du XIXe siècle. Source : couche "patrimoine" du système d'information géographique de la ville.

IVR43_20132500407NUDA

Auteur de l'illustration : Dominique Morin, Auteur de l'illustration : Mathias Papigny

Date de prise de vue : 2013

(c) Région Bourgogne-Franche-Comté, Inventaire du patrimoine
reproduction soumise à autorisation du titulaire des droits d'exploitation



Vue aérienne du centre-ville en 1964. Au centre, l'église Saint-Pierre.

IVR43_19642500113N

Auteur de l'illustration : Roger Henrard

Date de prise de vue : 1964

(c) Région Bourgogne-Franche-Comté, Inventaire du patrimoine
reproduction soumise à autorisation du titulaire des droits d'exploitation



Vue aérienne du centre-ville depuis le quartier Battant en 1964.

IVR43_19642500115N

Auteur de l'illustration : Roger Henrard

Date de prise de vue : 1964

(c) Région Bourgogne-Franche-Comté, Inventaire du patrimoine
reproduction soumise à autorisation du titulaire des droits d'exploitation



Vue aérienne du centre-ville en 1964 (Grande Rue, quai Vauban au centre).

IVR43_19642500116N

Auteur de l'illustration : Roger Henrard

Date de prise de vue : 1964

(c) Région Bourgogne-Franche-Comté, Inventaire du patrimoine
reproduction soumise à autorisation du titulaire des droits d'exploitation



Vue aérienne du centre-ville en 1964. A l'arrière-plan, la cathédrale Saint-Jean et la citadelle.

IVR43_19642500117N

Auteur de l'illustration : Roger Henrard

Date de prise de vue : 1964

(c) Région Bourgogne-Franche-Comté, Inventaire du patrimoine
reproduction soumise à autorisation du titulaire des droits d'exploitation



Hôtel et immeuble : vue d'ensemble de trois quarts gauche.

IVR43_19982500036X

Auteur de l'illustration : Yves Sancey

Date de prise de vue : 1998

(c) Région Bourgogne-Franche-Comté, Inventaire du patrimoine
reproduction soumise à autorisation du titulaire des droits d'exploitation



Hôtel et immeuble : rez de chaussée de la façade antérieure du logis principal, vue de trois quarts droit.

IVR43_19982500004Z

Auteur de l'illustration : Yves Sancey

Date de prise de vue : 1998

(c) Région Bourgogne-Franche-Comté, Inventaire du patrimoine
reproduction soumise à autorisation du titulaire des droits d'exploitation



Hôtel et immeuble : façade antérieure du logis principal, détail du portail d'entrée.

IVR43_19982500009X

Auteur de l'illustration : Yves Sancey

Date de prise de vue : 1998

(c) Région Bourgogne-Franche-Comté, Inventaire du patrimoine
reproduction soumise à autorisation du titulaire des droits d'exploitation



Hôtel et immeuble : détail de la sculpture du portail d'entrée.

IVR43_19982500005Z

Auteur de l'illustration : Yves Sancey

Date de prise de vue : 1998

(c) Région Bourgogne-Franche-Comté, Inventaire du patrimoine
reproduction soumise à autorisation du titulaire des droits d'exploitation



Hôtel et immeuble : façade postérieure du logis principal sur cour : détail partie droite.

IVR43_19982500006Z

Auteur de l'illustration : Yves Sancey

Date de prise de vue : 1998

(c) Région Bourgogne-Franche-Comté, Inventaire du patrimoine
reproduction soumise à autorisation du titulaire des droits d'exploitation



Hôtel et immeuble : façade postérieure du logis principal : détail des étages.

IVR43_19982500010Z

Auteur de l'illustration : Yves Sancey

Date de prise de vue : 1998

(c) Région Bourgogne-Franche-Comté, Inventaire du patrimoine
reproduction soumise à autorisation du titulaire des droits d'exploitation



Hôtel et immeuble : détail de l'escalier droit sur cour et d'une partie du logis secondaire.

IVR43_19982500008X

Auteur de l'illustration : Yves Sancey

Date de prise de vue : 1998

(c) Région Bourgogne-Franche-Comté, Inventaire du patrimoine
reproduction soumise à autorisation du titulaire des droits d'exploitation



Hôtel et immeuble : détail de l'escalier droit sur cour.

IVR43_19982500007Z

Auteur de l'illustration : Yves Sancey

Date de prise de vue : 1998

(c) Région Bourgogne-Franche-Comté, Inventaire du patrimoine
reproduction soumise à autorisation du titulaire des droits d'exploitation



Hôtel et immeuble : escalier droit sur cour : de trois quarts droit.

IVR43_19982500011Z

Auteur de l'illustration : Yves Sancey

Date de prise de vue : 1998

(c) Région Bourgogne-Franche-Comté, Inventaire du patrimoine
reproduction soumise à autorisation du titulaire des droits d'exploitation



Hôtel et immeuble : vue du logis secondaire donnant rue Jean Petit : de trois quarts droit.

IVR43_19982500045X

Auteur de l'illustration : Yves Sancey

Date de prise de vue : 1998

(c) Région Bourgogne-Franche-Comté, Inventaire du patrimoine
reproduction soumise à autorisation du titulaire des droits d'exploitation



Hôtel et immeuble : logis secondaire donnant place Paris : vue éloignée de trois quarts gauche.

IVR43_19982500043X

Auteur de l'illustration : Yves Sancey

Date de prise de vue : 1998

(c) Région Bourgogne-Franche-Comté, Inventaire du patrimoine
reproduction soumise à autorisation du titulaire des droits d'exploitation



Hôtel et immeuble : logis secondaire donnant place Pâris : vue d'ensemble de trois quarts gauche.

IVR43_19982500042Z

Auteur de l'illustration : Yves Sancey

Date de prise de vue : 1998

(c) Région Bourgogne-Franche-Comté, Inventaire du patrimoine
reproduction soumise à autorisation du titulaire des droits d'exploitation



Hôtel et immeuble : logis secondaire donnant place Pâris : vue de l'angle gauche.

IVR43_19982500041Z

Auteur de l'illustration : Yves Sancey

Date de prise de vue : 1998

(c) Région Bourgogne-Franche-Comté, Inventaire du patrimoine
reproduction soumise à autorisation du titulaire des droits d'exploitation



Hôtel et immeuble : vue de la façade latérale gauche, sur la rue Pâris.

IVR43_19982500035Z

Auteur de l'illustration : Yves Sancey

Date de prise de vue : 1998

(c) Région Bourgogne-Franche-Comté, Inventaire du patrimoine
reproduction soumise à autorisation du titulaire des droits d'exploitation



Hôtel et immeuble : détail de la façade sur cour du logis secondaire donnant place Pâris.

IVR43_19982500012Z

Auteur de l'illustration : Yves Sancey

Date de prise de vue : 1998

(c) Région Bourgogne-Franche-Comté, Inventaire du patrimoine
reproduction soumise à autorisation du titulaire des droits d'exploitation



Immeuble : vue d'ensemble depuis l'angle des rues Jean Petit et Courbet.

IVR43_19982500039X

Auteur de l'illustration : Yves Sancey

Date de prise de vue : 1998

(c) Région Bourgogne-Franche-Comté, Inventaire du patrimoine
reproduction soumise à autorisation du titulaire des droits d'exploitation



Immeuble : vue de la façade donnant rue Jean Petit : de trois quarts gauche.

IVR43_19982500040X

Auteur de l'illustration : Yves Sancey

Date de prise de vue : 1998

(c) Région Bourgogne-Franche-Comté, Inventaire du patrimoine
reproduction soumise à autorisation du titulaire des droits d'exploitation



Maison : vue de trois quarts gauche.

IVR43_19982500037X

Auteur de l'illustration : Yves Sancey

Date de prise de vue : 1998

(c) Région Bourgogne-Franche-Comté, Inventaire du patrimoine
reproduction soumise à autorisation du titulaire des droits d'exploitation



Immeuble : détail de l'angle de l'immeuble entre la rue Courbet et la rue Jean Petit.

IVR43_19982500032Z

Auteur de l'illustration : Yves Sancey

Date de prise de vue : 1998

(c) Région Bourgogne-Franche-Comté, Inventaire du patrimoine
reproduction soumise à autorisation du titulaire des droits d'exploitation



Immeuble : détail de la porte d'entrée.

IVR43_19982500013Z

Auteur de l'illustration : Yves Sancey

Date de prise de vue : 1998

(c) Région Bourgogne-Franche-Comté, Inventaire du patrimoine
reproduction soumise à autorisation du titulaire des droits d'exploitation



Immeuble : détail de la ferronnerie de l'imposte de la porte d'entrée.

IVR43_19982500014Z

Auteur de l'illustration : Yves Sancey

Date de prise de vue : 1998

(c) Région Bourgogne-Franche-Comté, Inventaire du patrimoine
reproduction soumise à autorisation du titulaire des droits d'exploitation



Immeuble : détail de la cour depuis le haut de l'escalier extérieur.

IVR43_19982500015Z

Auteur de l'illustration : Yves Sancey

Date de prise de vue : 1998

(c) Région Bourgogne-Franche-Comté, Inventaire du patrimoine
reproduction soumise à autorisation du titulaire des droits d'exploitation



Immeuble : détail de la façade sur cour du logis secondaire.

IVR43_19982500016Z

Auteur de l'illustration : Yves Sancey

Date de prise de vue : 1998

(c) Région Bourgogne-Franche-Comté, Inventaire du patrimoine
reproduction soumise à autorisation du titulaire des droits d'exploitation



Immeuble : détail de l'escalier sur cour : de face.

IVR43_19982500017Z

Auteur de l'illustration : Yves Sancey

Date de prise de vue : 1998

(c) Région Bourgogne-Franche-Comté, Inventaire du patrimoine
reproduction soumise à autorisation du titulaire des droits d'exploitation



Immeuble : détail de l'escalier sur cour : de trois quarts droit.

IVR43_19982500018Z

Auteur de l'illustration : Yves Sancey

Date de prise de vue : 1998

(c) Région Bourgogne-Franche-Comté, Inventaire du patrimoine
reproduction soumise à autorisation du titulaire des droits d'exploitation



Immeuble : détail de l'escalier sur cour : vue allongée.

IVR43_19982500019Z

Auteur de l'illustration : Yves Sancey

Date de prise de vue : 1998

(c) Région Bourgogne-Franche-Comté, Inventaire du patrimoine
reproduction soumise à autorisation du titulaire des droits d'exploitation



Immeuble : détail du premier étage de l'escalier sur cour.

IVR43_19982500020Z

Auteur de l'illustration : Yves Sancey

Date de prise de vue : 1998

(c) Région Bourgogne-Franche-Comté, Inventaire du patrimoine
reproduction soumise à autorisation du titulaire des droits d'exploitation



Immeuble : détail du deuxième étage de l'escalier sur cour.

IVR43_19982500021Z

Auteur de l'illustration : Yves Sancey

Date de prise de vue : 1998

(c) Région Bourgogne-Franche-Comté, Inventaire du patrimoine
reproduction soumise à autorisation du titulaire des droits d'exploitation



Immeuble : détail d'une volée de l'escalier sur cour.

IVR43_19982500022Z

Auteur de l'illustration : Yves Sancey

Date de prise de vue : 1998

(c) Région Bourgogne-Franche-Comté, Inventaire du patrimoine
reproduction soumise à autorisation du titulaire des droits d'exploitation



Immeuble : détail de l'escalier sur cour et de la porte d'accès à la cour.

IVR43_19982500023Z

Auteur de l'illustration : Yves Sancey

Date de prise de vue : 1998

(c) Région Bourgogne-Franche-Comté, Inventaire du patrimoine
reproduction soumise à autorisation du titulaire des droits d'exploitation



Immeuble : intérieur, détail d'une pièce du premier étage.

IVR43_19982500024Z

Auteur de l'illustration : Yves Sancey

Date de prise de vue : 1998

(c) Région Bourgogne-Franche-Comté, Inventaire du patrimoine
reproduction soumise à autorisation du titulaire des droits d'exploitation



Immeuble : intérieur : détail d'une cheminée avec glace du premier étage.

IVR43_19982500025Z

Auteur de l'illustration : Yves Sancey

Date de prise de vue : 1998

(c) Région Bourgogne-Franche-Comté, Inventaire du patrimoine
reproduction soumise à autorisation du titulaire des droits d'exploitation



Immeuble : intérieur, détail d'une cheminée avec glace, vue rapprochée.

IVR43_19982500026Z

Auteur de l'illustration : Yves Sancey

Date de prise de vue : 1998

(c) Région Bourgogne-Franche-Comté, Inventaire du patrimoine
reproduction soumise à autorisation du titulaire des droits d'exploitation



Immeuble, intérieur : détail d'une cheminée du premier étage, de trois quarts gauche.

IVR43_19982500027Z

Auteur de l'illustration : Yves Sancey

Date de prise de vue : 1998

(c) Région Bourgogne-Franche-Comté, Inventaire du patrimoine
reproduction soumise à autorisation du titulaire des droits d'exploitation



Immeuble : intérieur, détail d'une cheminée du premier étage, de face.

IVR43_19982500028Z

Auteur de l'illustration : Yves Sancey

Date de prise de vue : 1998

(c) Région Bourgogne-Franche-Comté, Inventaire du patrimoine
reproduction soumise à autorisation du titulaire des droits d'exploitation



Immeuble, intérieur : détail d'une pièce du premier étage avec une fenêtre.

IVR43_19982500029Z

Auteur de l'illustration : Yves Sancey

Date de prise de vue : 1998

(c) Région Bourgogne-Franche-Comté, Inventaire du patrimoine
reproduction soumise à autorisation du titulaire des droits d'exploitation



Immeuble, intérieur : détail du plafond d'une pièce du premier étage.

IVR43_19982500030Z

Auteur de l'illustration : Yves Sancey

Date de prise de vue : 1998

(c) Région Bourgogne-Franche-Comté, Inventaire du patrimoine
reproduction soumise à autorisation du titulaire des droits d'exploitation



Immeuble, intérieur : détail d'un ancien atelier d'horloger, dans la surélévation du bâtiment sur rue.

IVR43_19982500031Z

Auteur de l'illustration : Yves Sancey

Date de prise de vue : 1998

(c) Région Bourgogne-Franche-Comté, Inventaire du patrimoine
reproduction soumise à autorisation du titulaire des droits d'exploitation



Maison : vue d'ensemble.

IVR43_20122501712NUC2A

Auteur de l'illustration : Yves Sancey

Date de prise de vue : 2012

(c) Région Bourgogne-Franche-Comté, Inventaire du patrimoine
reproduction soumise à autorisation du titulaire des droits d'exploitation



Maison de ville de l'abbaye de la Charité, façade antérieure : détail de la niche.

IVR43_20122501708NUC2A

Auteur de l'illustration : Yves Sancey

Date de prise de vue : 2012

(c) Région Bourgogne-Franche-Comté, Inventaire du patrimoine
reproduction soumise à autorisation du titulaire des droits d'exploitation



Maison de ville de l'abbaye de la Charité, façade antérieure : détail de la niche, vue rapprochée.

IVR43_20122501709NUC2A

Auteur de l'illustration : Yves Sancey

Date de prise de vue : 2012

(c) Région Bourgogne-Franche-Comté, Inventaire du patrimoine
reproduction soumise à autorisation du titulaire des droits d'exploitation



Maison : vue d'ensemble de trois quarts gauche.

IVR43_20122501707NUC2A

Auteur de l'illustration : Yves Sancey

Date de prise de vue : 2012

(c) Région Bourgogne-Franche-Comté, Inventaire du patrimoine
reproduction soumise à autorisation du titulaire des droits d'exploitation



Vue d'ensemble du rez-de-chaussée de deux maisons du XVI^e siècle.

IVR43_20122501697NUC2A

Auteur de l'illustration : Yves Sancey

Date de prise de vue : 2012

(c) Région Bourgogne-Franche-Comté, Inventaire du patrimoine
reproduction soumise à autorisation du titulaire des droits d'exploitation



Maison : vue d'ensemble de la façade antérieure à pans de bois, de trois quarts gauche.

IVR43_20122501696NUC2A

Auteur de l'illustration : Yves Sancey

Date de prise de vue : 2012

(c) Région Bourgogne-Franche-Comté, Inventaire du patrimoine
reproduction soumise à autorisation du titulaire des droits d'exploitation



Maison : vue d'ensemble de l'escalier à cage ouverte.

IVR43_20122500390NUC2A

Auteur de l'illustration : Yves Sancey

Date de prise de vue : 2012

(c) Région Bourgogne-Franche-Comté, Inventaire du patrimoine
reproduction soumise à autorisation du titulaire des droits d'exploitation



Maison : vue d'ensemble d'un escalier à cage ouverte restauré à la fin du XXe siècle.

IVR43_20122500369NUC2A

Auteur de l'illustration : Yves Sancey

Date de prise de vue : 2012

(c) Région Bourgogne-Franche-Comté, Inventaire du patrimoine
reproduction soumise à autorisation du titulaire des droits d'exploitation



Détail de la surélévation donnant sur la place Jean Gigoux, probable emplacement d'un atelier d'horloger.

IVR43_20122501928NUC2A

Auteur de l'illustration : Yves Sancey

Date de prise de vue : 2012

(c) Région Bourgogne-Franche-Comté, Inventaire du patrimoine
reproduction soumise à autorisation du titulaire des droits d'exploitation



Maison de l'architecte Marnotte : vue du bâtiment des remises et écurie : de trois quarts gauche.

IVR43_20122501713NUC2A

Auteur de l'illustration : Yves Sancey

Date de prise de vue : 2012

(c) Région Bourgogne-Franche-Comté, Inventaire du patrimoine
reproduction soumise à autorisation du titulaire des droits d'exploitation



Maison de l'architecte Marnotte : peinture murale située sur le mur à droite de la cour : vue d'ensemble.

IVR43_20122501715NUC2A

Auteur de l'illustration : Yves Sancey

Date de prise de vue : 2012

(c) Région Bourgogne-Franche-Comté, Inventaire du patrimoine
reproduction soumise à autorisation du titulaire des droits d'exploitation



Maison de l'architecte Marnotte : peinture murale située sur le mur à droite de la cour : détail du personnage en buste.

IVR43_20122501714NUC2A

Auteur de l'illustration : Yves Sancey

Date de prise de vue : 2012

(c) Région Bourgogne-Franche-Comté, Inventaire du patrimoine
reproduction soumise à autorisation du titulaire des droits d'exploitation



Maison de l'architecte Marnotte : peinture murale située sur le mur à droite de la cour : détail de la tête de lion, partie inférieure droite.

IVR43_20122501716NUC2A

Auteur de l'illustration : Yves Sancey

Date de prise de vue : 2012

(c) Région Bourgogne-Franche-Comté, Inventaire du patrimoine
reproduction soumise à autorisation du titulaire des droits d'exploitation