

Bourgogne, Nièvre
Château-Chinon (Ville)
6 rue du Château

hôpital, puis établissement conventuel, actuellement musée du Septennat

Références du dossier

Numéro de dossier : IA00002167

Date de l'enquête initiale : 2003

Date(s) de rédaction : 2010

Cadre de l'étude : inventaire topographique , enquête thématique régionale patrimoine hospitalier

Degré d'étude : étudié

Désignation

Dénomination : hôpital, établissement conventuel

Destinations successives : musée du Septennat

Compléments de localisation

Milieu d'implantation : en ville

Références cadastrales : 1971, AH, 160

Historique

Hôpital construit ou fondé vers 1665 en remplacement d'une maison-Dieu ; chapelle dédiée à sainte Reine bâtie au 18e siècle. L'établissement est agrandi en 1831 grâce au financement du marquis et de la marquise d'Aligre : le pavillon d'Aligre était destiné aux malades des communes de Fours, Lanocle et Saint-Aubin-sur-Loire, comme l'explique une plaque de fondation apposée sur une des ailes de l'ancien hôpital ("Pavillon d'Aligre ou les malades des communes de Fours Lanocle et St Aubin sur Loire ont droit d'etre admis fondé par la munificence de Mr le marquis et de Mme la marquise d'Aligre le 16 juillet 1831"). En 1872, l'hôpital est transféré dans un **nouvel établissement** édifié par Parthiot. Les bâtiments désaffectés abritent un pensionnat de jeunes filles appelé Maison Sainte-Claire, puis au début du 20e siècle un patronage, et enfin une école de couture, broderie et dentelle jusqu'en 1937. A cette date s'y installe la communauté religieuse de l'Assistance maternelle qui quittera l'édifice en 1970. Acheté par la commune, l'ancien hôpital abrite depuis 1986 le musée du Septennat consacré à François Mitterrand.

Période(s) principale(s) : 3e quart 17e siècle, 18e siècle, 2e quart 19e siècle

Dates : 1831 (porte la date)

Personne(s) liée(s) à l'histoire de l'oeuvre : Étienne Jean François Charles d' Aligre (donateur)

Description

L'édifice consiste en un corps de logis en deux parties, flanqué de deux pavillons, construit en moellons enduits, les encadrements et les harpages sont en granite. La façade principale, rue du Château, qui donne sur la grande salle, est percée d'une large porte en plein cintre surmontée d'une croix, et de deux fenêtres en plein cintre de part et d'autre. Sur la gauche, un corps de bâtiment accolé à la grande salle, percé d'une porte et de deux fenêtres, prolonge le corps central. Celui-ci est couvert d'ardoise et surmonté d'un clocheton. Les pavillons latéraux sont couverts par des toits à croupes en tuile plate. La façade postérieure se déploie sur la pente qui domine la vallée, avec un niveau supplémentaire ouvert sur une galerie. Ce niveau comprend des pièces qui devaient abriter les activités domestiques (présence d'une cheminée en granite). A l'intérieur, les remaniements dus aux multiples transformations du bâtiment permettent pourtant de constater l'existence, au rez-de-chaussée, d'une grande salle voûtée en forme de carène renversée, sur laquelle ouvre, au premier étage, la tribune de la chapelle (balustre en bois tourné). Des cheminées sont encore visibles dans le bâtiment, ainsi que

quelques lambris aux pilastres cannelés. Le pavement est constitué au rez-de-chaussée comme à l'étage, de tommettes de terre cuite rouge hexagonales. L'escalier intérieur est à quart tournant.

Éléments descriptifs

Matériau(x) du gros-oeuvre, mise en oeuvre et revêtement : granite ; enduit ; moellon

Matériau(x) de couverture : ardoise, tuile plate

Plan : plan régulier en H

Étage(s) ou vaisseau(x) : rez-de-chaussée, 1 étage carré, étage de comble

Élévations extérieures : élévation à travées

Type(s) de couverture : toit à longs pans ; toit à deux pans ; croupe

Escaliers : escalier intérieur

Jardins : pelouse, bocage de jardin

Typologies et état de conservation

État de conservation : remanié

Statut, intérêt et protection

Deux inscriptions gravées sur le pavillon situé à la gauche du bâtiment rappellent la fondation de l'établissement en 1831. Dans les statistiques du département de la Nièvre, l'établissement semble apparaître avec une fonction de soins pendant tout le 19^e siècle.

Statut de la propriété : propriété de la commune

Illustrations



Elévation antérieure.
Phot. Jean-Luc Duthu
IVR26_19785800116V



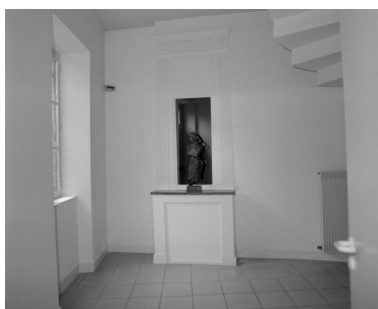
Vue d'ensemble de
la façade postérieure.
Phot. Jean-Luc Duthu
IVR26_20035800223X



Vue d'ensemble de la
salle au rez de chaussée.
Phot. Jean-Luc Duthu
IVR26_20035800224X



Vue d'ensemble de la
salle au rez de chaussée.
Phot. Jean-Luc Duthu
IVR26_20035800225X



Vue d'ensemble d'une
cheminée au rez de chaussée.
Phot. Jean-Luc Duthu
IVR26_20035800226X



Vue d'ensemble d'une cheminée.
Phot. Jean-Luc Duthu
IVR26_20035800227X

Auteur(s) du dossier : Sylvie Le Clech-Charton, Nicolas Potier

Copyright(s) : (c) Région Bourgogne-Franche-Comté, Inventaire du patrimoine



Elévation antérieure.

IVR26_19785800116V

Auteur de l'illustration : Jean-Luc Duthu

Date de prise de vue : 1978

(c) Région Bourgogne-Franche-Comté, Inventaire du patrimoine
reproduction soumise à autorisation du titulaire des droits d'exploitation



Vue d'ensemble de la façade postérieure.

IVR26_20035800223X

Auteur de l'illustration : Jean-Luc Duthu

Date de prise de vue : 2003

(c) Région Bourgogne-Franche-Comté, Inventaire du patrimoine
reproduction soumise à autorisation du titulaire des droits d'exploitation



Vue d'ensemble de la salle au rez de chaussée.

IVR26_20035800224X

Auteur de l'illustration : Jean-Luc Duthu

Date de prise de vue : 2003

(c) Région Bourgogne-Franche-Comté, Inventaire du patrimoine
reproduction soumise à autorisation du titulaire des droits d'exploitation



Vue d'ensemble de la salle au rez de chaussée.

IVR26_20035800225X

Auteur de l'illustration : Jean-Luc Duthu

Date de prise de vue : 2003

(c) Région Bourgogne-Franche-Comté, Inventaire du patrimoine
reproduction soumise à autorisation du titulaire des droits d'exploitation



Vue d'ensemble d'une cheminée au rez de chaussée.

IVR26_20035800226X

Auteur de l'illustration : Jean-Luc Duthu

Date de prise de vue : 2003

(c) Région Bourgogne-Franche-Comté, Inventaire du patrimoine
reproduction soumise à autorisation du titulaire des droits d'exploitation



Vue d'ensemble d'une cheminée.

IVR26_20035800227X

Auteur de l'illustration : Jean-Luc Duthu

Date de prise de vue : 2003

(c) Région Bourgogne-Franche-Comté, Inventaire du patrimoine
reproduction soumise à autorisation du titulaire des droits d'exploitation