

Franche-Comté, Haute-Saône  
Luxeuil-les-Bains  
3 rue des Thermes, 7 rue Georges Clemenceau

## chalet du régisseur de l'établissement thermal, puis club-house du tennis

### Références du dossier

Numéro de dossier : IA70001164

Date de l'enquête initiale : 2020

Date(s) de rédaction : 2020

Cadre de l'étude : enquête thématique régionale thermalisme en Bourgogne-Franche-Comté (le)

Degré d'étude : étudié

### Désignation

Dénomination : demeure, maison

Genre du destinataire : de cadre

Appellation : La Potinière

Destinations successives : club-house, vestiaire, café

### Compléments de localisation

Milieu d'implantation : en ville

Références cadastrales : 2020, AK, 54

### Historique

D'après les matrices cadastrales, le "chalet de l'étang des bains" est construit en 1864. Il doit correspondre au chalet du régisseur de l'établissement thermal. Curieusement, il ne figure pas sur le plan du livre de Grandmougin (1866). Plusieurs documents d'archives permettent de comprendre les aménagements successifs de l'édifice (5 M 164). En avril 1867, deux ailes sont construites par l'entrepreneur Nicolas Grapotte, sans doute d'après les plans de Félix-Hercule Grandmougin, architecte de l'établissement thermal. Des travaux d'aménagements intérieurs sont engagés en 1878. En juin, le nouveau régisseur se plaint à l'administration. Le chalet qui lui sert de maison est en effet trop petit, d'autant plus qu'il doit le partager avec le jardinier avec lequel il ne veut plus faire ménage commun comme le faisait son prédécesseur. Grandmougin décrit le chalet avant les travaux dans son devis du 22 septembre. Le jardinier occupe le rez-de-chaussée, le régisseur l'étage desservi par un escalier à deux rampes mal éclairé. Une bonne peut occuper une chambre mansardée. L'intervention envisagée concerne principalement la cage d'escalier dotée d'un "ciel ouvert" et les poêles. Comme l'établissement thermal appartient à l'État, l'administration envisage de faire appel à Charles Jean-Baptiste Colard, architecte départemental en charge de l'arrondissement de Lure. Grandmougin proteste et se dit victime de ses opinions républicaines. Il tombe malade et meurt quelques mois plus tard, et les travaux sont effectivement réalisés par Colard. Le "charmant petit chalet situé dans le parc" est évoqué dans un guide de 1892. Au milieu du 20e siècle, l'aile sud est agrandie par Paul Giroud (171 J 699). Son intervention s'inscrit dans le cadre de la transformation du rez-de-chaussée de l'édifice en club-house pour le tennis du **parc thermal**. Deux vestiaires sont aménagés dans l'aile nord, et un bar dans l'aile est. L'extension de l'aile sud, dont rend bien compte la comparaison entre les cartes postales anciennes et l'édifice actuel, permet de créer une remise-atelier. L'extension semble être en béton, comme le montrent les angles du mur pignon sud, alors que le reste de l'édifice est construit en brique et en pierre. Les encadrements de trois baies (fenêtre rectangulaire du rez-de-chaussée, fenêtre rectangulaire de l'étage et oculus du pignon) en pierre de l'ancien mur pignon ont été réemployés (fenêtre est du premier étage, fenêtre sud du premier étage et oculus du pignon).

Période(s) principale(s) : 3e quart 19e siècle (), milieu 20e siècle ()

Période(s) secondaire(s) : 4e quart 19e siècle ()

Dates : 1864 (daté par source), 1867 (daté par source), 1878 (daté par source)

Auteur(s) de l'oeuvre : Félix-Hercule Grandmougin (architecte, attribution par source), Nicolas Grapotte (entrepreneur de maçonnerie, attribution par source), Charles Jean-Baptiste Colard (architecte, attribution par source), Paul Giroud (architecte, attribution par source)

## Description

Le plan de l'édifice est en croix latine. Il comprend un rez-de-chaussée et un étage. Il est couvert d'un toit à longs pans en tuile plate (à l'origine, en tuile mécanique). Les pignons sont couverts. Le comble est éclairé par des oculi. Le "chalet" a perdu son caractère pittoresque avec la disparition des garde-corps des balcons en bois et des lambrequins ornant les rives du toit. L'enduit dissimule la polychromie des anciennes façades construites en briques colorées. Des pergolas ont été disposées devant les façades du côté du parc.

## Éléments descriptifs

Matériau(x) du gros-oeuvre, mise en oeuvre et revêtement : brique ; béton

Matériau(x) de couverture : tuile plate

Étage(s) ou vaisseau(x) : rez-de-chaussée, 1 étage carré

Élévations extérieures : élévation à travées

Type(s) de couverture : toit à longs pans, pignon couvert

Escaliers : escalier dans-oeuvre

## Typologies et état de conservation

Typologies : baie rectangulaire ; oculus

État de conservation : remanié

## Statut, intérêt et protection

Statut de la propriété : propriété privée

## Références documentaires

### Documents d'archive

- **Archives départementales de la Haute-Saône. Cadastre de la commune de Luxeuil-les-Bains. [1827-1934].**  
Archives départementales de la Haute-Saône. Cadastre de la commune de Luxeuil-les-Bains. [1827-1934].
  - Atlas parcellaire (1827)
  - État de section (1833) : 3 P 146
  - Matrices cadastrales des propriétés bâties et non bâties (1829-1914) : 3 P 1114 (folio 1 à 518), 3 P 1115 (folio 519 à 915), 3 P 1116 (folio 916 à 1311)
  - Matrices cadastrales des propriétés bâties : 3 P 2264 (folio 1 à 639), 3 P 2265 (folio 640 à 753)
  - Matrices cadastrales dites "matrices noires" des propriétés bâties (1911-1934) : 3 P 3917 (folio 1 à 505), 3 P 3918 (folio 505 à 791)
  - Matrices cadastrales dites "matrices noires" des propriétés non bâties (1914-1934) : 3 P 3914 (folio 1 à 492), 3 P 3915 (folio 493 à 1091), 3 P 3916 (folio 1092 à 1225)Section C, parcelle 56.  
Archives départementales de la Haute-Saône, Vesoul
- **Archives départementales de la Haute-Saône. 5 M 164. Établissement thermal de Luxeuil [1821-1939].**  
Archives départementales de la Haute-Saône. 5 M 164. Établissement thermal de Luxeuil [1821-1939].  
Bâtiments : chalet du parc, travaux de réparations (1867-1879). Châlet destiné aux services administratifs, travaux de construction (1876-1877). Galeries des thermes, location à des marchands, demandes pour y établir des magasins (1861-1868). Conduite et distribution des eaux : observations sur les moyens d'améliorer la distribution des eaux thermales (1821-1822). Travaux d'aménagements de réservoirs souterrains à eau chaude et d'une galerie d'adduction d'eau (1937-1939).  
Archives départementales de la Haute-Saône, Vesoul : 5 M 164
- **Archives départementales du Territoire de Belfort. 171 J 699. Luxeuil-les-Bains. Établissement thermal. 1938-1947.**

Archives départementales du Territoire de Belfort. 171 J 699. Luxeuil-les-Bains. Établissement thermal. 1938-1947.

Archives départementales du Territoire de Belfort, Belfort : 171 J 699

## Documents figurés

- **Luxeuil-les-Bains. Le Parc des Bains. [Premier quart du 20e siècle].**  
*Luxeuil-les-Bains. Le Parc des Bains* / [auteur inconnu]. Luxeuil-les-Bains : A. David, [premier quart du 20e siècle]. Carte postale.  
Collection particulière
- **Luxeuil-les-Bains. Coin du parc. Le Chalet du régisseur. [Premier quart du 20e siècle].**  
*Luxeuil-les-Bains. Coin du parc. Le Chalet du régisseur* / [auteur inconnu]. Fougerolles : Reuchet, [premier quart du 20e siècle]. Carte postale.  
Collection particulière
- **Établissement thermal de Luxeuil-les-Bains. Parc, chalet du gardien. Aménagement de vestiaires pour les tennis et d'une réserve-atelier. [s.d.].**  
Établissement thermal de Luxeuil-les-Bains. Parc, chalet du gardien. Aménagement de vestiaires pour les tennis et d'une réserve-atelier / [Paul Giroud]. [s.d.]. Dessin. Échelle 1/50. In : Archives départementales du Territoire de Belfort. 171 J 699. Luxeuil-les-Bains. Établissement thermal. 1938-1947.  
Archives départementales du Territoire de Belfort, Belfort : 171 J 699

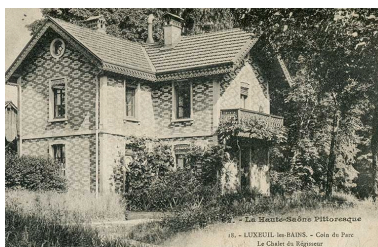
## Bibliographie

- **Histoire de Luxeuil. Guide du baigneur et du touriste. [1892].**  
*Histoire de Luxeuil. Guide du baigneur et du touriste*. Luxeuil-Les-Bains : E. Jeudy, [1892].  
P. 17.

## Illustrations



Vue ancienne.  
Autr. auteur inconnu  
IVR43\_20207000749NUC4A



Vue ancienne.  
Autr. auteur inconnu  
IVR43\_20207000746NUC4A



Situation de l'édifice, en  
bordure du parc thermal.  
Phot. Jérôme Mongreville  
IVR43\_20207000720NUC4A



Vue depuis l'est.  
Phot. Jérôme Mongreville  
IVR43\_20207000718NUC4A



Vue depuis le sud-est.  
Phot. Jérôme Mongreville  
IVR43\_20207000717NUC4A



Vue depuis le sud-ouest.  
Phot. Jérôme Mongreville  
IVR43\_20207000719NUC4A

## Dossiers liés

Est partie constituante de : établissement thermal (IA70001126) Franche-Comté, Haute-Saône, Luxeuil-les-Bains, 3 rue des Thermes, 7 rue Georges Clemenceau

### Dossiers de synthèse :

patrimoine du thermalisme en Bourgogne-Franche-Comté (le) (aire d'étude) (IA00141432)

thermalisme dans la commune de Luxeuil-les-Bains (le) (IA70001123) Franche-Comté, Haute-Saône, Luxeuil-les-Bains

### Oeuvre(s) contenue(s) :

Auteur(s) du dossier : Fabien Dufoulon

Copyright(s) : (c) Région Bourgogne-Franche-Comté, Inventaire du patrimoine



Vue ancienne.

Référence du document reproduit :

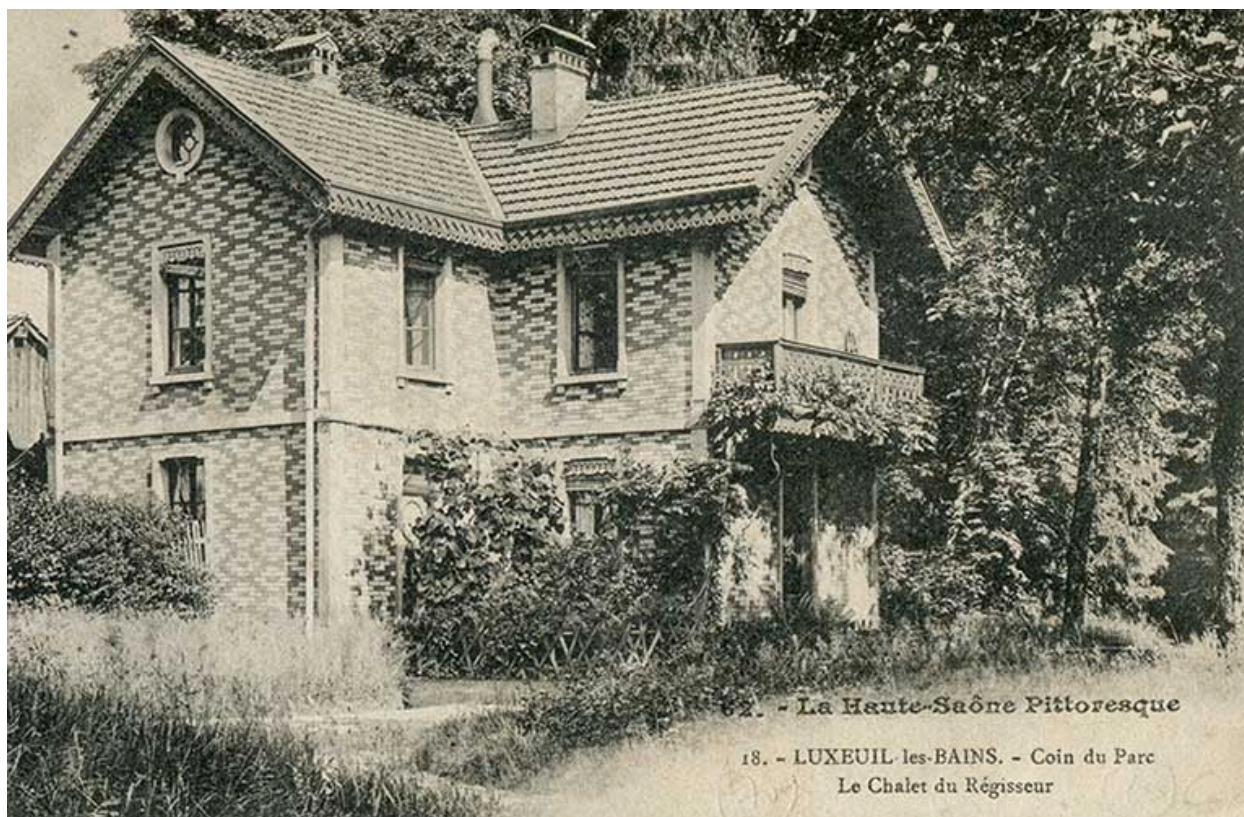
- **Luxeuil-les-Bains. Le Parc des Bains. [Premier quart du 20e siècle].**  
*Luxeuil-les-Bains. Le Parc des Bains* / [auteur inconnu]. Luxeuil-les-Bains : A. David, [premier quart du 20e siècle]. Carte postale.  
Collection particulière

IVR43\_20207000749NUC4A

Auteur du document reproduit : auteur inconnu

Date de prise de vue : 2020

(c) Région Bourgogne-Franche-Comté, Inventaire du patrimoine ; (c) A. David, Luxeuil-les-Bains  
reproduction soumise à autorisation du titulaire des droits d'exploitation



Vue ancienne.

Référence du document reproduit :

- **Luxeuil-les-Bains. Coin du parc. Le Chalet du régisseur. [Premier quart du 20e siècle].**  
*Luxeuil-les-Bains. Coin du parc. Le Chalet du régisseur / [auteur inconnu].* Fougerolles : Rechet, [premier quart du 20e siècle]. Carte postale.  
Collection particulière

IVR43\_20207000746NUC4A

Auteur du document reproduit : auteur inconnu

Date de prise de vue : 2020

(c) Région Bourgogne-Franche-Comté, Inventaire du patrimoine ; (c) Ed. Rechet, Fourgerolles  
reproduction soumise à autorisation du titulaire des droits d'exploitation



Situation de l'édifice, en bordure du parc thermal.

IVR43\_20207000720NUC4A

Auteur de l'illustration : Jérôme Mongreville

Date de prise de vue : 2020

(c) Région Bourgogne-Franche-Comté, Inventaire du patrimoine  
reproduction soumise à autorisation du titulaire des droits d'exploitation



Vue depuis l'est.

IVR43\_20207000718NUC4A

Auteur de l'illustration : Jérôme Mongreville

Date de prise de vue : 2020

(c) Région Bourgogne-Franche-Comté, Inventaire du patrimoine  
reproduction soumise à autorisation du titulaire des droits d'exploitation





Vue depuis le sud-est.

IVR43\_20207000717NUC4A

Auteur de l'illustration : Jérôme Mongreville

Date de prise de vue : 2020

(c) Région Bourgogne-Franche-Comté, Inventaire du patrimoine  
reproduction soumise à autorisation du titulaire des droits d'exploitation



Vue depuis le sud-ouest.

IVR43\_20207000719NUC4A

Auteur de l'illustration : Jérôme Mongreville

Date de prise de vue : 2020

(c) Région Bourgogne-Franche-Comté, Inventaire du patrimoine  
reproduction soumise à autorisation du titulaire des droits d'exploitation