

Franche-Comté, Doubs  
Jougne  
32 rue du Faubourg

## maison de convalescence Les Gentianes Bleues ou maison Paul Charlin

### Références du dossier

Numéro de dossier : IA25000636  
Date de l'enquête initiale : 2008  
Date(s) de rédaction : 2009  
Cadre de l'étude : enquête thématique régionale petites cités comtoises de caractère  
Degré d'étude : étudié

### Désignation

Dénomination : maison  
Précision sur la dénomination : maison de convalescence  
Appellation : maison Les Gentianes Bleues, maison Paul Charlin  
Parties constituantes non étudiées : enclos, cour, jardin

### Compléments de localisation

Milieu d'implantation : en village  
Références cadastrales : 1839, E, 39 à 41 ; 2008, AB, 42 à 43

### Historique

Le plan cadastral de 1839 signale une clouterie sur les parcelles 39 et 41 appartenant à Gustave Prince. Sur l'*Atlas du Village et des Hameaux de Jougne* de 1911, la clouterie est devenue une maison agrandie avec jardin. Elle est la propriété de la veuve (?) de Gustave Prince. Par un acte passé devant le notaire Paillard de Saint-Antoine, en date du 1er août 1924, le médecin Paul Charlin achète cette maison à Octave Prince et Marie Maire, domiciliés à Jougne. Vers 1933, le nouveau propriétaire l'agrandit par l'adjonction d'une aile en retour et la création d'un second étage, afin d'y aménager une maison de convalescence pour enfants appelée Les Gentianes Bleues. Figure importante de la Résistance, Paul Charlin est élu maire après la guerre. Conseiller général du département du Doubs, il est décédé en 1976 et enterré au cimetière de Jougne. En 2003, la maison est vendue aux propriétaires actuels.

Période(s) principale(s) : 1ère moitié 19e siècle  
Période(s) secondaire(s) : 2e quart 20e siècle  
Personne(s) liée(s) à l'histoire de l'oeuvre : Charlin Paul (habitant célèbre, attribution par source)

### Description

La maison est bâtie en moellons calcaires enduits et coiffée d'un toit à longs pans, croupes et tuiles mécaniques. Agrandie vers 1933 par l'aménagement d'un second étage et d'une aile en retour, elle ne possède pas de sous-sol. La façade antérieure ouvre sur une cour, côté rue, et la façade postérieure sur un jardin. L'ensemble est fermé par un mur d'enclos et une grille.

### Éléments descriptifs

Matériau(x) du gros-oeuvre, mise en oeuvre et revêtement : calcaire, moellon, enduit  
Matériau(x) de couverture : tuile mécanique  
Étage(s) ou vaisseau(x) : 2 étages carrés, étage de comble  
Élévations extérieures : élévation à travées  
Type(s) de couverture : toit à longs pans, demi-croupe  
Escaliers : escalier intérieur

## Statut, intérêt et protection

Paul Charlin s'est distingué en tant que médecin en installant dans sa propre maison une maison de convalescence pour les enfants, afin qu'ils puissent profiter de l'altitude de Jougne (1 000 m) et en tant que résistant. Son action est mentionnée dans l'ouvrage du colonel Remy "La Résistance Franche-Comté - Bourgogne. Les Français dans la résistance".

Intérêt de l'œuvre : maison d'homme célèbre

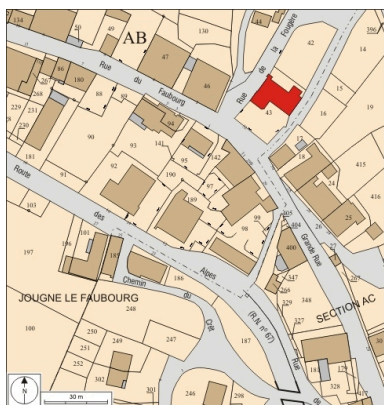
Statut de la propriété : propriété privée

## Références documentaires

### Documents figurés

- **Jougne (alt. 1000 m.) Doubs. Les Gentianes Bleues. Maison de convalescence pour enfants, 1935.**  
*Jougne (alt. 1000 m.) Doubs. Les Gentianes Bleues. Maison de convalescence pour enfants*, carte postale, s.n., 1935 [date manuscrite et cachet de la poste]  
Collection particulière : Marcel Parriaux, Jougne

## Illustrations



Plan masse et de situation.  
Extrait du plan cadastral, 2008,  
section AB, échelle 1:1 000.  
Dess. André Céréza  
IVR43\_20102501448NUDA



Jougne (alt. 1000 m.) Doubs. Les  
Gentianes Bleues. Maison de  
convalescence pour enfants, 1935.  
Phot.  
IVR43\_20102501524NUC4A



Façade antérieure.  
Phot. Jérôme Mongreville  
IVR43\_20092500497NUC2A



Façade postérieure.  
Phot. Jérôme Mongreville  
IVR43\_20092500791NUC2A



Élévation latérale droite.  
Phot. Jérôme Mongreville  
IVR43\_20092500792NUC2A

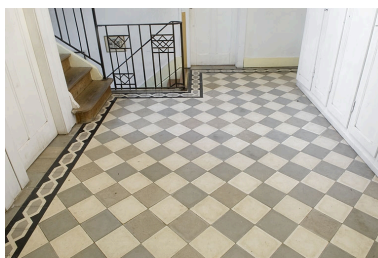


Intérieur : départ de l'escalier  
conduisant aux étages de  
l'aile en retour (1933).  
Phot. Jérôme Mongreville



Intérieur : détail de la rampe  
d'appui de l'escalier menant aux  
étages de l'aile en retour (1933).

Phot. Jérôme Mongreville  
IVR43\_20092500016NUC2A



Intérieur : pavement du premier  
étage de l'aile en retour (1933).

Phot. Jérôme Mongreville  
IVR43\_20092500014NUC2A

IVR43\_20092500013NUC2A



Intérieur : détail du  
pavement du premier étage  
de l'aile en retour (1933).

Phot. Jérôme Mongreville  
IVR43\_20092500015NUC2A

## Dossiers liés

### Dossiers de synthèse :

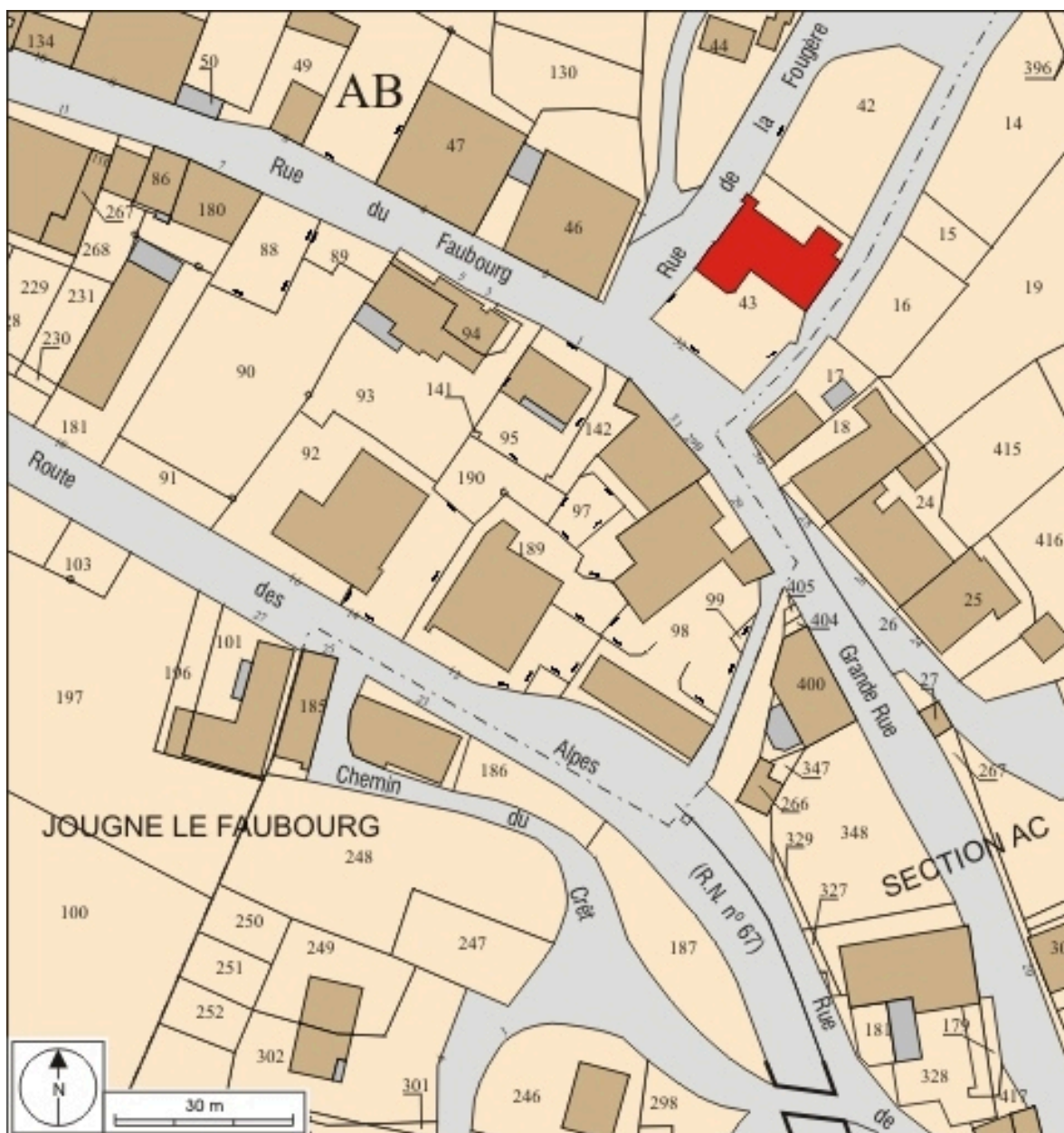
présentation de la commune de Jougne (IA25000614) Franche-Comté, Doubs, Jougne

### Oeuvre(s) contenue(s) :

Auteur(s) du dossier : Liliane Hamelin, Carole Josso

Copyright(s) : (c) Région Bourgogne-Franche-Comté, Inventaire du patrimoine





Plan masse et de situation. Extrait du plan cadastral, 2008, section AB, échelle 1:1 000.

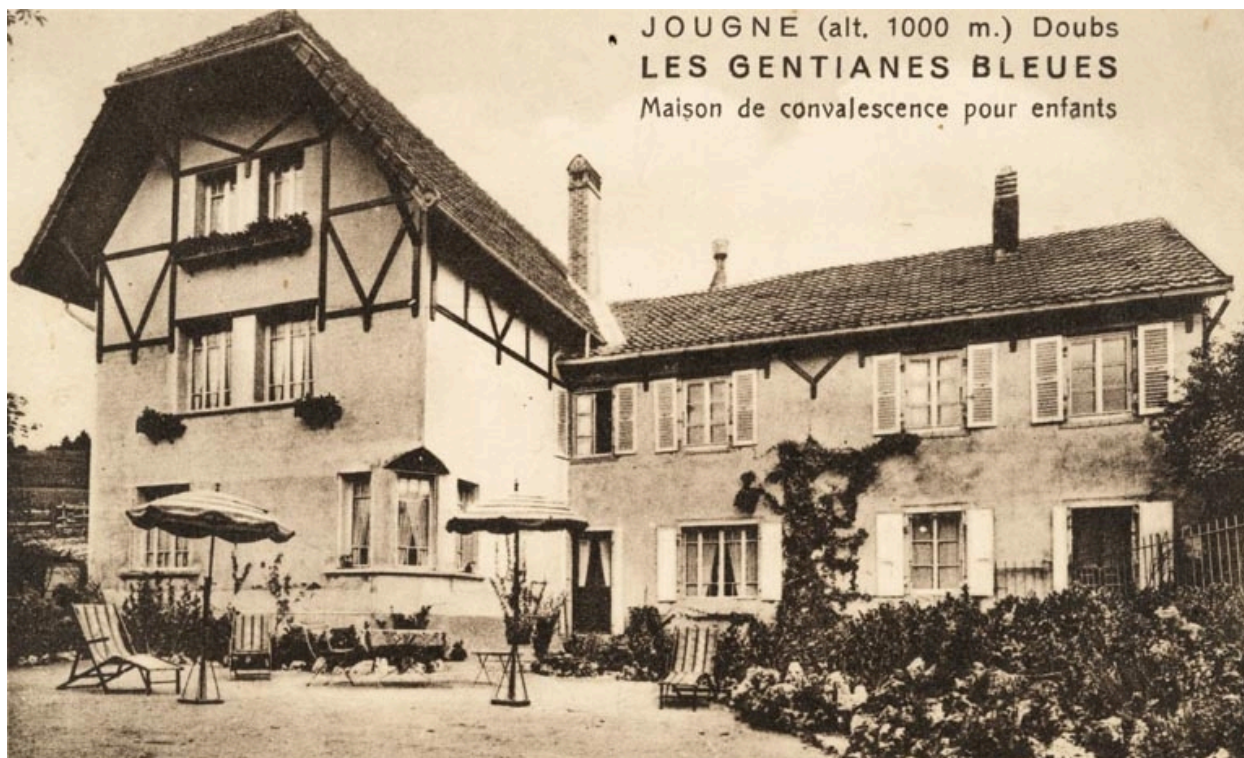
IVR43\_20102501448NUDA

Auteur de l'illustration : André Céréza

Date de prise de vue : 2010

Technique de relevé : reprise de fond ; Échelle : 1/1 000

(c) Région Bourgogne-Franche-Comté, Inventaire du patrimoine  
reproduction soumise à autorisation du titulaire des droits d'exploitation



Jougne (alt. 1000 m.) Doubs. Les Gentianes Bleues. Maison de convalescence pour enfants, 1935.

Référence du document reproduit :

- **Jougne (alt. 1000 m.) Doubs. Les Gentianes Bleues. Maison de convalescence pour enfants, 1935.**  
*Jougne (alt. 1000 m.) Doubs. Les Gentianes Bleues. Maison de convalescence pour enfants*, carte postale, s.n.,  
1935 [date manuscrite et cachet de la poste]  
Collection particulière : Marcel Parriaux, Jougne

IVR43\_20102501524NUC4A

Auteur de l'illustration :

Date de prise de vue : 2010

(c) Région Bourgogne-Franche-Comté, Inventaire du patrimoine  
reproduction soumise à autorisation du titulaire des droits d'exploitation





Façade antérieure.

IVR43\_20092500497NUC2A

Auteur de l'illustration : Jérôme Mongreville

Date de prise de vue : 2009

(c) Région Bourgogne-Franche-Comté, Inventaire du patrimoine  
reproduction soumise à autorisation du titulaire des droits d'exploitation



Façade postérieure.

IVR43\_20092500791NUC2A

Auteur de l'illustration : Jérôme Mongreville

Date de prise de vue : 2009

(c) Région Bourgogne-Franche-Comté, Inventaire du patrimoine  
reproduction soumise à autorisation du titulaire des droits d'exploitation





Elévation latérale droite.

IVR43\_20092500792NUC2A

Auteur de l'illustration : Jérôme Mongreville

Date de prise de vue : 2009

(c) Région Bourgogne-Franche-Comté, Inventaire du patrimoine  
reproduction soumise à autorisation du titulaire des droits d'exploitation





Intérieur : départ de l'escalier conduisant aux étages de l'aile en retour (1933).

IVR43\_20092500013NUC2A

Auteur de l'illustration : Jérôme Mongreville

Date de prise de vue : 2009

(c) Région Bourgogne-Franche-Comté, Inventaire du patrimoine  
reproduction soumise à autorisation du titulaire des droits d'exploitation



Intérieur : détail de la rampe d'appui de l'escalier menant aux étages de l'aile en retour (1933).

IVR43\_20092500016NUC2A

Auteur de l'illustration : Jérôme Mongreville

Date de prise de vue : 2009

(c) Région Bourgogne-Franche-Comté, Inventaire du patrimoine  
reproduction soumise à autorisation du titulaire des droits d'exploitation



Intérieur : pavement du premier étage de l'aile en retour (1933).

IVR43\_20092500014NUC2A

Auteur de l'illustration : Jérôme Mongreville

Date de prise de vue : 2009

(c) Région Bourgogne-Franche-Comté, Inventaire du patrimoine  
reproduction soumise à autorisation du titulaire des droits d'exploitation





Intérieur : détail du pavement du premier étage de l'aile en retour (1933).

IVR43\_20092500015NUC2A

Auteur de l'illustration : Jérôme Mongreville

Date de prise de vue : 2009

(c) Région Bourgogne-Franche-Comté, Inventaire du patrimoine  
reproduction soumise à autorisation du titulaire des droits d'exploitation