

Franche-Comté, Doubs
Évillers
Grande Rue

fromagerie d'Evillers

Références du dossier

Numéro de dossier : IA25001472
Date de l'enquête initiale : 2015
Date(s) de rédaction : 2016
Cadre de l'étude : patrimoine industriel patrimoine industriel du Doubs
Degré d'étude : étudié

Désignation

Dénomination : fromagerie
Parties constituantes non étudiées : atelier de fabrication, pièce d'affinage, logement, boutique, chaufferie, remise

Compléments de localisation

anciennement région de Franche-Comté
Milieu d'implantation : en village
Réseau hydrographique :
Références cadastrales : 2016, ZM, 108

Historique

La commune compte deux fromageries en 1824, lesquelles fabriquent annuellement 9000 kg de fromage et 1000 kg de beurre. En 1841, il existe trois sociétés de fromagerie, dont deux établies dans la maison commune et une dans le quartier de Leuju. Le conseil municipal décide de construire une « maison commune pour la fabrication des fromages pour la société du quartier de Leuju », dont les plans sont dressés par l'architecte Déveille. Les trois fromageries attestées en 1856 travaillent 37 500 litres de lait. Elles ne sont plus que deux en 1873, et fabriquent annuellement 42 tonnes dit de gruyère avec 263 vaches (400 en 1891).

En novembre 1900, le conseil municipal décide de construire un chalet modèle afin de fusionner les deux chalets existants. L'architecte Parrod dresse en 1901 un devis descriptif d'un montant de 38 850 francs. La fromagerie comprend un sous-sol (deux caves chaudes et une cave froide pour l'affinage, et une cave à saler et une fosse à petit lait), et un rez-de-chaussée abritant une pièce de réception du lait (vestibule), une salle de fabrication, une chambre à lait, une beurrerie, et une chambre de dépôt, pouvant servir de salle de pesage des fromages, jouxtant une chambre à petit lait. Un monte-charge relie le sous-sol et le rez-de-chaussée. L'étage, qui sera aménagé ultérieurement, comprendra un logement pour le fromager, une salle pour le conseil municipal et une salle de réunion, et le cabinet du maire. Les travaux sont adjugés le 12 décembre 1901 à Louis Pernet, de Pontarlier, à charge pour lui d'achever les travaux avant le 15 octobre 1902. Un devis supplémentaire, daté de 1904, prévoit l'aménagement des pièces à l'étage.

Période(s) principale(s) : 1er quart 20e siècle ()

Dates : 1902 (porte la date),

Auteur(s) de l'oeuvre : Parrod E.

Description

Construite en moellon de calcaire enduit, la fromagerie comprend un rez-de-chaussée (caves d'affinage), un rez-de-chaussée (salle de fabrication, chambre à lait) et un étage carré (logement). Il est couvert d'un toit à croupes en tuile mécanique. Le linteau de la porte principale est gravé de la date 1902, et est surmonté d'une plaque en marbre blanc frappée de l'inscription CHALET MODELE.

Éléments descriptifs

Matériau(x) du gros-oeuvre, mise en oeuvre et revêtement : calcaire, moellon, enduit

Matériau(x) de couverture : tuile mécanique

Étage(s) ou vaisseau(x) : 1 étage carré

Type(s) de couverture : toit à longs pans, croupe

Énergies : énergie électrique : achetée

Statut, intérêt et protection

Statut de la propriété : propriété privée

Références documentaires

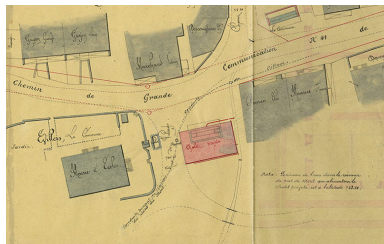
Documents d'archive

- **EAC 1324 M3 Administration communale. Fromagerie (1842-1904)**
Archives départementales du Doubs, Besançon, EAC 1324 M3 Administration communale. Fromagerie (1842-1904)
Archives départementales du Doubs, Besançon : EAC 1324 M3
- **M 2245 Agriculture. Statistiques. Etat signalétique de la production fromagère (1873)**
Archives départementales du Doubs, Besançon : M 2245
- **M 2246 Agriculture. Statistiques, réglementation, dénombrement (1891)**
Archives départementales du Doubs, Besançon, M 2246 Agriculture. Statistiques, réglementation, dénombrement (1891)
Archives départementales du Doubs, Besançon : M 2246
- **M 2335 Agriculture. Etat des fromageries existant dans le Doubs (1825)**
Archives départementales du Doubs, Besançon, M 2335 Agriculture. Etat des fromageries existant dans le Doubs (1825)
Archives départementales du Doubs, Besançon : M 2335
- **2 Z 167 Travaux communaux, adjudications (1901)**
Archives départementales du Doubs, Besançon : 2 Z 167 Travaux communaux, adjudications (1901)
Chalet modèle (1901)
Archives départementales du Doubs, Besançon : 2 Z 167

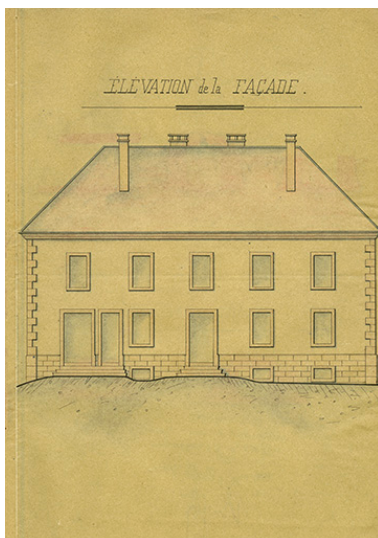
Bibliographie

- **Courtieu, Jean (dir.). Dictionnaire des communes du département du Doubs, 1982-1987.**
Courtieu, Jean (dir.). *Dictionnaire des communes du département du Doubs*. - Besançon : Cêtre, 1982-1987. 6 t., 3566 p. : ill. ; 24 cm.
t. 3, p. 1215
- **Martelet Patrice. Les fruitières du canton de Levier de 1850 à 1914, 1993.**
Martelet Patrice. Les fruitières du canton de Levier de 1850 à 1914. Mémoire de maîtrise : histoire contemporaine : Besançon : 1993

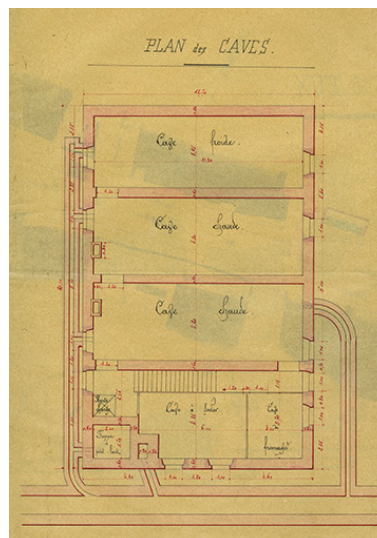
Illustrations



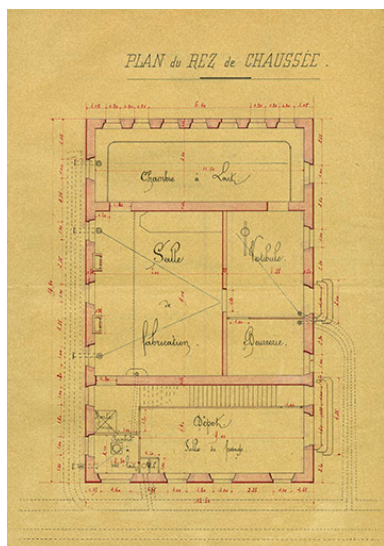
Construction d'un chalet-
modèle. Plan de situation, 1901
IVR43_20192500099NUC4A



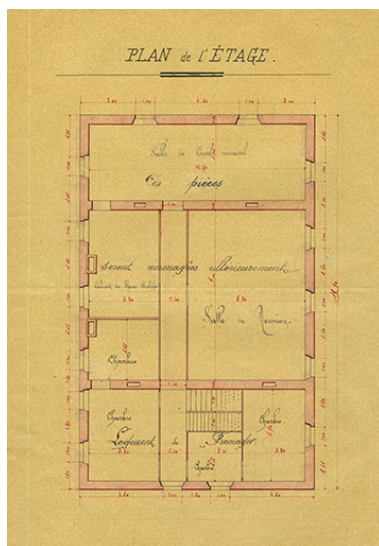
Construction d'un chalet-modèle.
Elévation de la façade, 1901.
IVR43_20192500103NUC4A



Construction d'un chalet-
modèle. Plan des caves, 1901.
IVR43_20192500100NUC4A



Construction d'un chalet-modèle.
Plan du rez-de-chaussée, 1901.
IVR43_20192500101NUC4A



Construction d'un chalet-
modèle. Plan de l'étage, 1901.
IVR43_20192500102NUC4A



Vue de trois quarts droite.
Phot. Jérôme Mongreville
IVR43_20152501656NUC4A



Vue de trois quarts arrière.
Phot. Jérôme Mongreville
IVR43_20152501657NUC4A

Dossiers liés

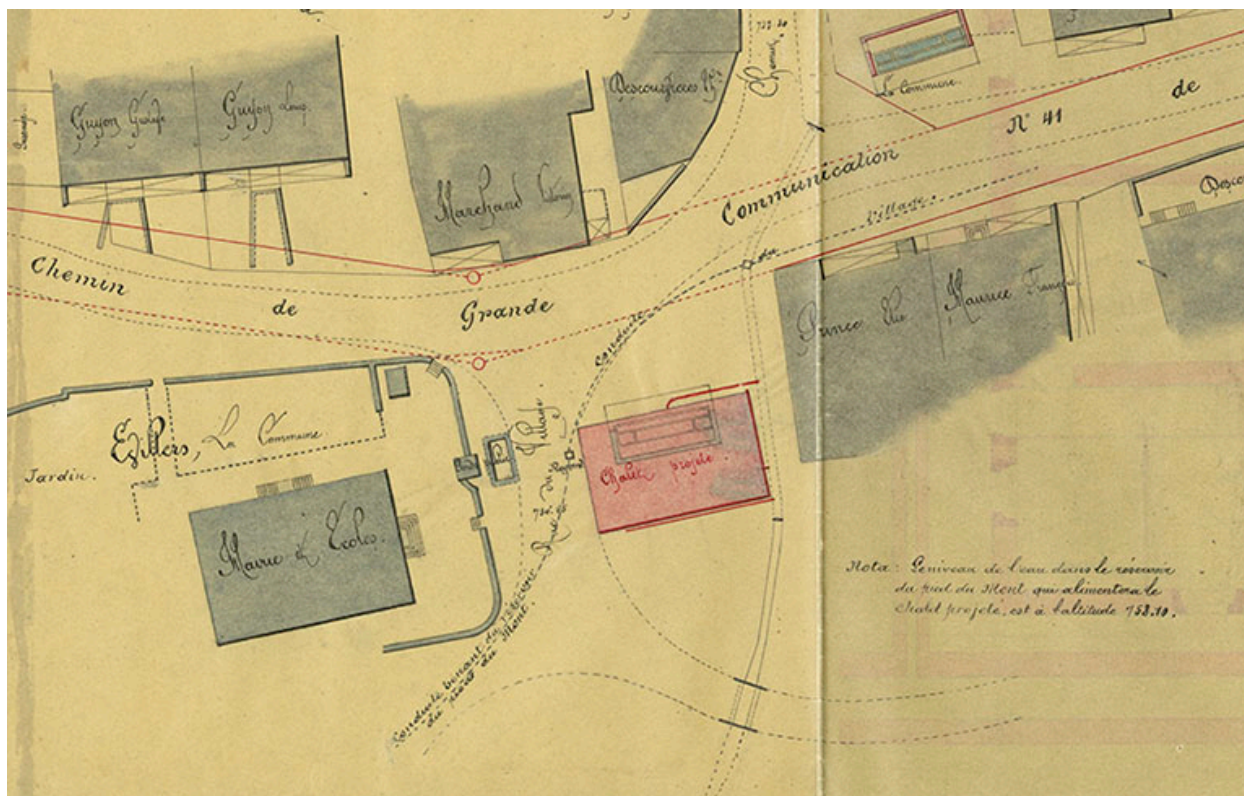
Dossiers de synthèse :

les vallées, plateaux et montagnes du Doubs et leur patrimoine industriel (IA25001340)

Oeuvre(s) contenue(s) :

Auteur(s) du dossier : Raphaël Favereaux

Copyright(s) : (c) Région Bourgogne-Franche-Comté, Inventaire du patrimoine



Construction d'un chalet-modèle. Plan de situation, 1901

Référence du document reproduit :

- **Construction d'un chalet-modèle. Plan de situation, 1901.**

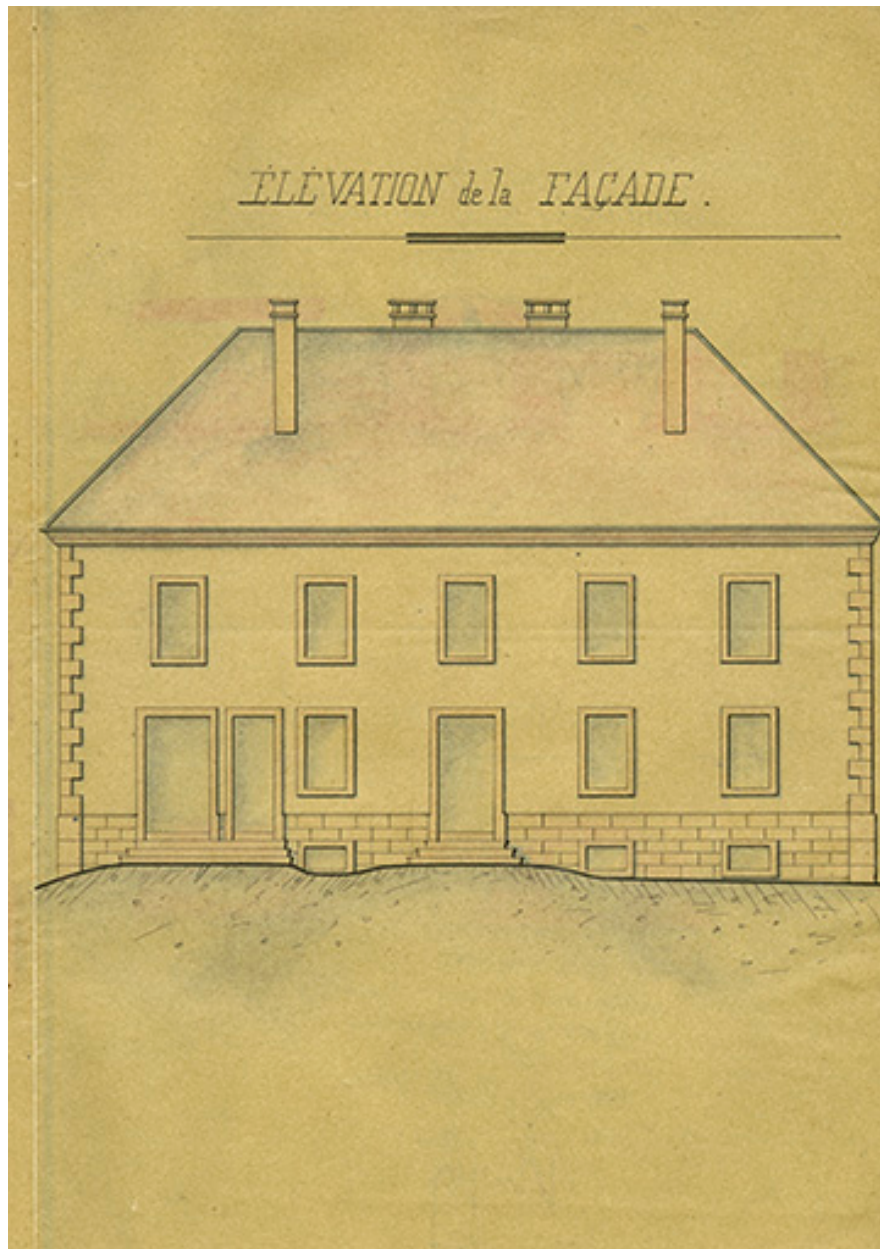
Archives départementales du Doubs, Besançon : 2 Z 167. Construction d'un chalet-modèle. Plan de situation, par l'architecte Parrod, Pontarlier le 25 avril 1901.

Archives départementales du Doubs, Besançon : 2 Z 167

IVR43_20192500099NUC4A

Date de prise de vue : 2019

(c) Région Bourgogne-Franche-Comté, Inventaire du patrimoine
reproduction soumise à autorisation du titulaire des droits d'exploitation



Construction d'un chalet-modèle. Elévation de la façade, 1901.

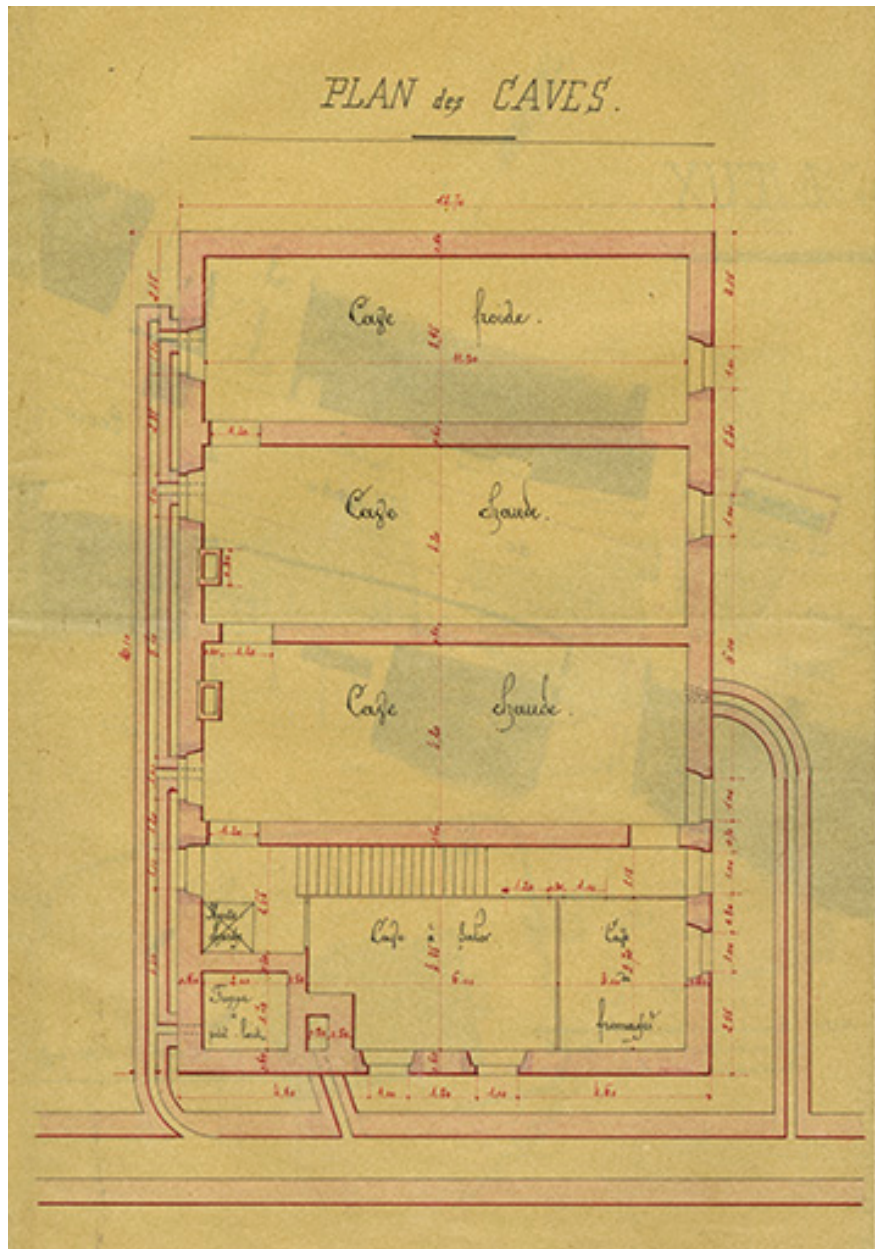
Référence du document reproduit :

- **Construction d'un chalet-modèle. Elévation de la façade, 1901.**
Archives départementales du Doubs, Besançon : 2 Z 167. Construction d'un chalet-modèle. Elévation de la façade, par l'architecte Parrod, Pontarlier le 25 avril 1901.
Archives départementales du Doubs, Besançon : 2 Z 167

IVR43_20192500103NUC4A

Date de prise de vue : 2019

(c) Région Bourgogne-Franche-Comté, Inventaire du patrimoine
reproduction soumise à autorisation du titulaire des droits d'exploitation



Construction d'un chalet-modèle. Plan des caves, 1901.

Référence du document reproduit :

- **Construction d'un chalet-modèle. Plan des caves, 1901.**

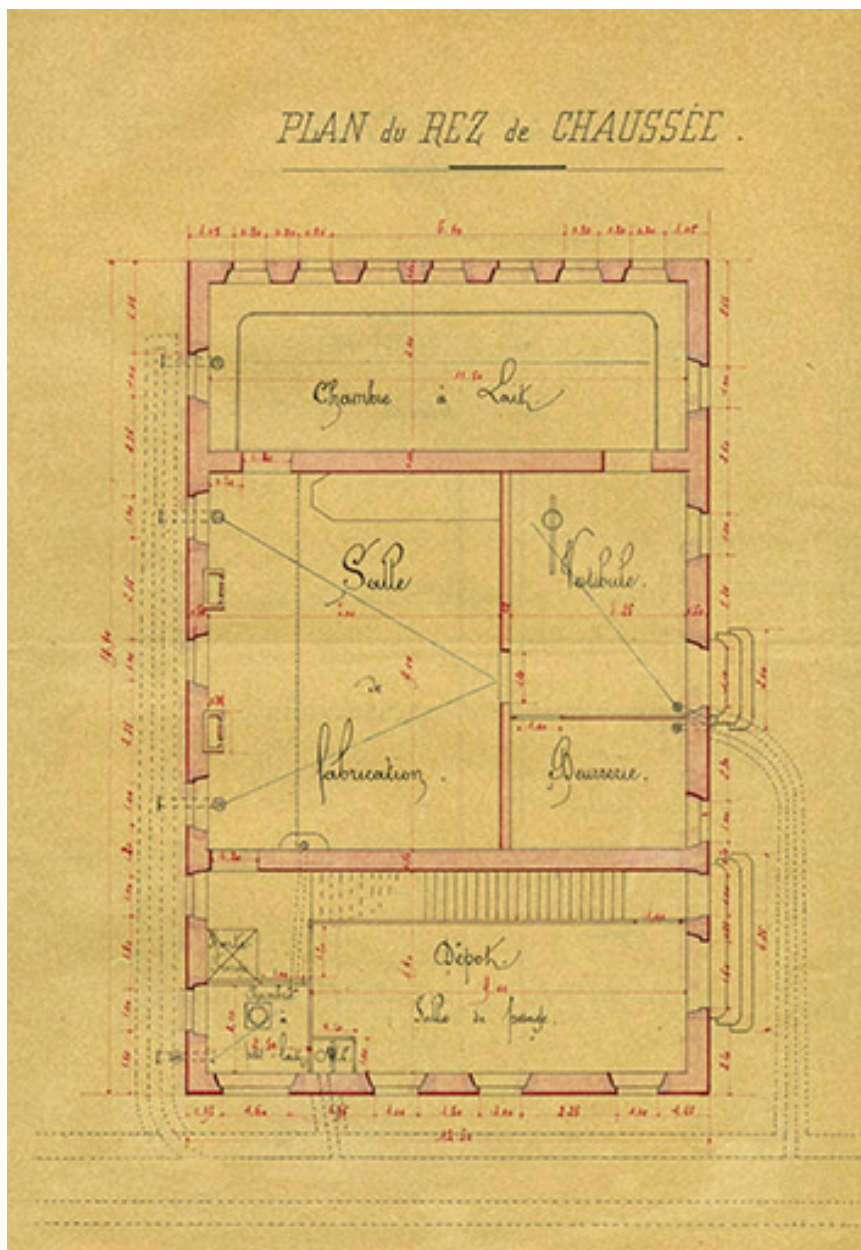
Archives départementales du Doubs, Besançon : 2 Z 167. Construction d'un chalet-modèle. Plan des caves, par l'architecte Parrod, Pontarlier le 25 avril 1901.

Archives départementales du Doubs, Besançon : 2 Z 167

IVR43_20192500100NUC4A

Date de prise de vue : 2019

(c) Région Bourgogne-Franche-Comté, Inventaire du patrimoine
reproduction soumise à autorisation du titulaire des droits d'exploitation



Construction d'un chalet-modèle. Plan du rez-de-chaussée, 1901.

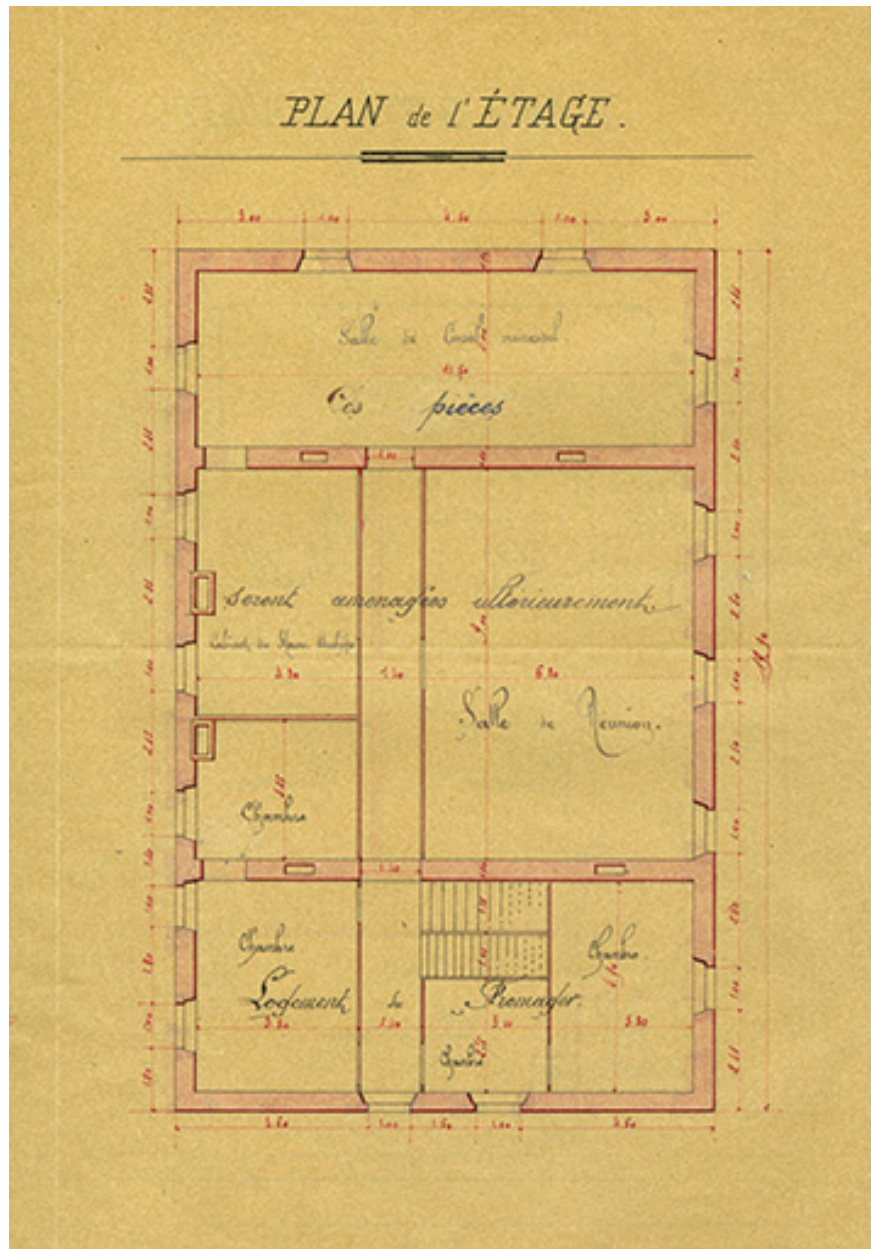
Référence du document reproduit :

- **Construction d'un chalet-modèle. Plan du rez-de-chaussée, 1901.**
Archives départementales du Doubs, Besançon : 2 Z 167. Construction d'un chalet-modèle. Plan du rez-de-chaussée, par l'architecte Parrod, Pontarlier le 25 avril 1901.
Archives départementales du Doubs, Besançon : 2 Z 167

IVR43_20192500101NUC4A

Date de prise de vue : 2019

(c) Région Bourgogne-Franche-Comté, Inventaire du patrimoine
reproduction soumise à autorisation du titulaire des droits d'exploitation



Construction d'un chalet-modèle. Plan de l'étage, 1901.

Référence du document reproduit :

- **Construction d'un chalet-modèle. Plan de l'étage, 1901.**

Archives départementales du Doubs, Besançon : 2 Z 167. Construction d'un chalet-modèle. Plan de l'étage, par l'architecte Parrod, Pontarlier le 25 avril 1901.

Archives départementales du Doubs, Besançon : 2 Z 167

IVR43_20192500102NUC4A

Date de prise de vue : 2019

(c) Région Bourgogne-Franche-Comté, Inventaire du patrimoine
reproduction soumise à autorisation du titulaire des droits d'exploitation



Vue de trois quarts droite.

IVR43_20152501656NUC4A

Auteur de l'illustration : Jérôme Mongreville

Date de prise de vue : 2015

(c) Région Bourgogne-Franche-Comté, Inventaire du patrimoine
reproduction soumise à autorisation du titulaire des droits d'exploitation



Vue de trois quarts arrière.

IVR43_20152501657NUC4A

Auteur de l'illustration : Jérôme Mongreville

Date de prise de vue : 2015

(c) Région Bourgogne-Franche-Comté, Inventaire du patrimoine
reproduction soumise à autorisation du titulaire des droits d'exploitation