

Franche-Comté, Doubs
Jougne
la Ferrière
2 chemin de la Tirerie

ferme de la Grange-Dessous

Références du dossier

Numéro de dossier : IA25000545

Date de l'enquête initiale : 2008

Date(s) de rédaction : 2009

Cadre de l'étude : enquête thématique régionale petites cités comtoises de caractère

Degré d'étude : étudié

Désignation

Dénomination : ferme

Appellation : ferme de la Grange-Dessous

Parties constituantes non étudiées : étable, grange, garage, fontaine

Compléments de localisation

Milieu d'implantation : en écart

Références cadastrales : 1839, C, 3 ; 2008, AI, 203, 205, 219, 222

Historique

La ferme a été bâtie à la fin du 19^e siècle, peut-être en 1880 suivant la date gravée sur une fontaine en pierre (celle en béton porte le millésime 1904). Elle se trouve en 1906 aux mains d'Henry Labrut, un des grands propriétaires de Jougne. Elle succède à une autre ferme du 17^e siècle (date 1634 en emploi sur le linteau d'une porte du sous-sol) ou du 18^e (date 1752 gravée sur un cartouche en emploi au-dessus de la porte d'entrée du logement sud-est), appartenant en 1774 à Alexis Gresset. Dessinée sur le cadastre napoléonien de 1839, c'était une construction de bonne qualité (classe 4 sur une échelle de 10), alors aux mains de Maurice Vincent, négociant à Rochejean.

Période(s) principale(s) : 4^e quart 19^e siècle

Dates : 1634 (porte la date), 1752 (porte la date), 1880 (porte la date), 1904 (porte la date)

Description

La ferme est composée de plusieurs bâtiments, la plupart en moellons calcaires enduits. Le bâtiment principal abrite le logement, deux granges et deux étables à vaches. Une troisième étable, indépendante, construite en bois, est réservée à la stabulation. Un bâtiment abrite une série de garages. Il est construit en appentis contre un bâtiment plus ancien qui contenait un four. Une troisième grange, en moellons et bois, sert au stockage du foin.

Le bâtiment principal se développe sur un plan en T. La barre horizontale du T abrite deux logements (un cartouche millésimé 1752 est remployé au-dessus de la porte d'entrée du logement sud-est). La barre verticale du T est réservée aux fonctions agricoles : au rez-de-chaussée une grange encadrée par deux étables à vaches, avec une capacité d'accueil de 70 têtes. Ces trois espaces communiquent entre eux (les ouvertures sont actuellement obstruées) et sont traversants (les portes nord des étables ont récemment été fermées). Les mangeoires et les crèches ont été conservées, dont deux crèches hautes réservées aux chevaux. Une étable est couverte par une succession de petits berceaux transversaux en briques. La grange haute conserve son pont roulant et une déchargeuse intérieure. Son plancher est percé d'une trappe facilitant la descente du foin dans la grange inférieure. Sous la partie habitation se développe une grande cave voûtée en berceau segmentaire continu. Elle est divisée par trois murs maçonnés en quatre espaces identiques. La cave est éclairée par un abat-jour à l'ouest et par 8 baies segmentaires à l'est. L'accès se fait par une descente de cave voûtée en berceau à l'ouest et par deux portes au nord. Au-dessus de l'une de ces deux portes est remployée une baie chanfreinée dont le linteau porte la date 1634.

La pierre de taille et la brique sont réservées aux encadrements des ouvertures : les ouvertures droites sont en calcaire, celles arquées (arcs segmentaires, arcs en plein cintre, oculi) sont en brique avec, pour certaines, des clés moulurées. Deux fontaines alimentent la ferme en eau : la première, en pierre, porte la date 1880, date probable de la reconstruction de la ferme ; la seconde en béton aurait été coulée sur place. Elle porte les armes de Jougne et la date 1904.

Eléments descriptifs

Matériau(x) du gros-oeuvre, mise en oeuvre et revêtement : calcaire, moellon, enduit ; pierre de taille ; brique ; bois enduit

Matériau(x) de couverture : tuile mécanique, tôle nervurée, tôle ondulée

Plan : plan symétrique

Étage(s) ou vaisseau(x) : sous-sol, 1 étage carré

Couvrements : voûte en berceau segmentaire

Type(s) de couverture : toit à longs pans ; appentis

Escaliers : escalier dans-oeuvre ; escalier de distribution extérieur : escalier droit, en maçonnerie

Typologies et état de conservation

Typologies : grange traversante ; grange haute ; pont roulant et déchargeuse

Statut, intérêt et protection

La grange traversante est ouverte à ses deux extrémités, ce qui permettait à la charrette de sortir de la grange sans devoir faire marche arrière. Le pont roulant permettait d'engranger le foin dans les parties hautes. La charrette rentrait chargée dans la grange. Le chargement était soulevé par l'intermédiaire de poulies et de cordes tirées à l'extérieur par un cheval sur plusieurs dizaines de mètres. Le foin ainsi monté, on faisait rouler le pont sous le chargement. Ce dernier y était déposé puis déchargé dans les parties hautes. La déchargeuse est l'appareil de manutention qui remplaça le cheval. D'abord manuel, il devint motorisé.

Statut de la propriété : propriété privée

Illustrations



Plan-masse et de situation.
Extrait du plan cadastral, 2008,
section AI, échelle 1/1 000.
Dess. André Céréza
IVR43_20112500078NUDA



Vue d'ensemble, depuis le sud.
Phot. Jérôme Mongreville
IVR43_20082501106NUC2A



Habitation : façade antérieure,
de trois quarts gauche.
Phot. Jérôme Mongreville
IVR43_20082501096NUC2A



Habitation : oculi dans le
pignon de la façade antérieure.
Phot. Jérôme Mongreville



Habitation : façade antérieure,
cartouche millésimé 1752.
Phot. Jérôme Mongreville

Habitation : partie centrale
de la façade antérieure,
de trois quarts gauche.

Phot. Jérôme Mongreville
IVR43_20082501097NUC2A



IVR43_20082501093NUC2A



Etables et granges : façades
postérieure et latérale droite.

Phot. Jérôme Mongreville
IVR43_20082501090NUC2A

IVR43_20082501104NUC2A



Etables et granges :
façade postérieure, avec
accès à la grange haute.

Phot. Jérôme Mongreville
IVR43_20082501091NUC2A

Habitation : façade
postérieure, descente de cave.

Phot. Jérôme Mongreville
IVR43_20082501105NUC2A



Etables et granges : façade
latérale gauche, de trois quarts.

Phot. Jérôme Mongreville
IVR43_20082501101NUC2A



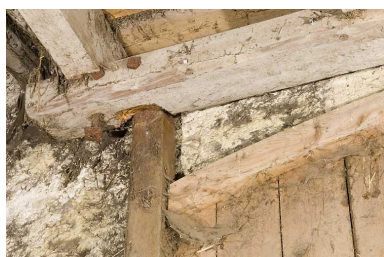
Etables et granges :
façade latérale gauche.

Phot. Jérôme Mongreville
IVR43_20082501102NUC2A



Grange haute : porte
vue de l'intérieure.

Phot. Jérôme Mongreville
IVR43_20082501114NUC2A



Grange haute : fixation du pivotement
haut d'un vantail de la porte.

Phot. Jérôme Mongreville
IVR43_20082501115NUC2A



Grange haute : vue d'ensemble
du treuil de la déchargeuse.
Phot. Jérôme Mongreville
IVR43_20082501111NUC2A



Grange haute : poulies et contreponds
de la déchargeuse dans la charpente.
Phot. Jérôme Mongreville
IVR43_20082501113NUC2A



Fontaine en pierre,
portant la date 1880.
Phot. Jérôme Mongreville
IVR43_20082501103NUC2A

Grange haute : treuil
de la déchargeuse.
Phot. Jérôme Mongreville
IVR43_20082501112NUC2A



Fontaine en béton.
Phot. Jérôme Mongreville
IVR43_20082501100NUC2A



Etable (stabulation)
et fontaine en béton.
Phot. Jérôme Mongreville
IVR43_20082501099NUC2A



Etable (stabulation).
Phot. Jérôme Mongreville
IVR43_20082501092NUC2A



Troisième grange.
Phot. Jérôme Mongreville
IVR43_20082501098NUC2A



Immeuble de logements,
au nord-ouest.
Phot. Jérôme Mongreville
IVR43_20082501108NUC2A

Dossiers liés

Dossiers de synthèse :

présentation de la commune de Jougne (IA25000614) Franche-Comté, Doubs, Jougne
fermes et chalets d'estive de Jougne (IA25001995) Franche-Comté, Doubs, Jougne

Oeuvre(s) contenue(s) :

Auteur(s) du dossier : Liliane Hamelin, Carole Josso

Copyright(s) : (c) Région Bourgogne-Franche-Comté, Inventaire du patrimoine



Plan-masse et de situation. Extrait du plan cadastral, 2008, section AI, échelle 1/1 000.

IVR43_20112500078NUDA

Auteur de l'illustration : André Céréza

Date de prise de vue : 2011

Technique de relevé : reprise de fond ; Échelle : 1/1 000

(c) Région Bourgogne-Franche-Comté, Inventaire du patrimoine
reproduction soumise à autorisation du titulaire des droits d'exploitation



Vue d'ensemble, depuis le sud.

IVR43_20082501106NUC2A

Auteur de l'illustration : Jérôme Mongreville

Date de prise de vue : 2008

(c) Région Bourgogne-Franche-Comté, Inventaire du patrimoine
reproduction soumise à autorisation du titulaire des droits d'exploitation



Habitation : façade antérieure, de trois quarts gauche.

IVR43_20082501096NUC2A

Auteur de l'illustration : Jérôme Mongreville

Date de prise de vue : 2008

(c) Région Bourgogne-Franche-Comté, Inventaire du patrimoine
reproduction soumise à autorisation du titulaire des droits d'exploitation



Habitation : partie centrale de la façade antérieure, de trois quarts gauche.

IVR43_20082501097NUC2A

Auteur de l'illustration : Jérôme Mongreville

Date de prise de vue : 2008

(c) Région Bourgogne-Franche-Comté, Inventaire du patrimoine
reproduction soumise à autorisation du titulaire des droits d'exploitation



Habitation : oculi dans le pignon de la façade antérieure.

IVR43_20082501093NUC2A

Auteur de l'illustration : Jérôme Mongreville

Date de prise de vue : 2008

(c) Région Bourgogne-Franche-Comté, Inventaire du patrimoine
reproduction soumise à autorisation du titulaire des droits d'exploitation



Habitation : façade antérieure, cartouche millésimé 1752.

IVR43_20082501104NUC2A

Auteur de l'illustration : Jérôme Mongreville

Date de prise de vue : 2008

(c) Région Bourgogne-Franche-Comté, Inventaire du patrimoine
reproduction soumise à autorisation du titulaire des droits d'exploitation



Habitation : façade postérieure, descente de cave.

IVR43_20082501105NUC2A

Auteur de l'illustration : Jérôme Mongreville

Date de prise de vue : 2008

(c) Région Bourgogne-Franche-Comté, Inventaire du patrimoine
reproduction soumise à autorisation du titulaire des droits d'exploitation



Etables et granges : façades postérieure et latérale droite.

IVR43_20082501090NUC2A

Auteur de l'illustration : Jérôme Mongreville

Date de prise de vue : 2008

(c) Région Bourgogne-Franche-Comté, Inventaire du patrimoine
reproduction soumise à autorisation du titulaire des droits d'exploitation



Etables et granges : façade postérieure, avec accès à la grange haute.

IVR43_20082501091NUC2A

Auteur de l'illustration : Jérôme Mongreville

Date de prise de vue : 2008

(c) Région Bourgogne-Franche-Comté, Inventaire du patrimoine
reproduction soumise à autorisation du titulaire des droits d'exploitation



Etables et granges : façade latérale gauche, de trois quarts.

IVR43_20082501101NUC2A

Auteur de l'illustration : Jérôme Mongreville

Date de prise de vue : 2008

(c) Région Bourgogne-Franche-Comté, Inventaire du patrimoine
reproduction soumise à autorisation du titulaire des droits d'exploitation



Etables et granges : façade latérale gauche.

IVR43_20082501102NUC2A

Auteur de l'illustration : Jérôme Mongreville

Date de prise de vue : 2008

(c) Région Bourgogne-Franche-Comté, Inventaire du patrimoine
reproduction soumise à autorisation du titulaire des droits d'exploitation



Grange haute : porte vue de l'intérieure.

IVR43_20082501114NUC2A

Auteur de l'illustration : Jérôme Mongreville

Date de prise de vue : 2008

(c) Région Bourgogne-Franche-Comté, Inventaire du patrimoine
reproduction soumise à autorisation du titulaire des droits d'exploitation



Grange haute : fixation du pivotement haut d'un vantail de la porte.

IVR43_20082501115NUC2A

Auteur de l'illustration : Jérôme Mongreville

Date de prise de vue : 2008

(c) Région Bourgogne-Franche-Comté, Inventaire du patrimoine
reproduction soumise à autorisation du titulaire des droits d'exploitation



Grange haute : vue d'ensemble du treuil de la déchargeuse.

IVR43_20082501111NUC2A

Auteur de l'illustration : Jérôme Mongreville

Date de prise de vue : 2008

(c) Région Bourgogne-Franche-Comté, Inventaire du patrimoine
reproduction soumise à autorisation du titulaire des droits d'exploitation



Grange haute : treuil de la déchargeuse.

IVR43_20082501112NUC2A

Auteur de l'illustration : Jérôme Mongreville

Date de prise de vue : 2008

(c) Région Bourgogne-Franche-Comté, Inventaire du patrimoine
reproduction soumise à autorisation du titulaire des droits d'exploitation



Grange haute : poulies et contrepois de la déchargeuse dans la charpente.

IVR43_20082501113NUC2A

Auteur de l'illustration : Jérôme Mongreville

Date de prise de vue : 2008

(c) Région Bourgogne-Franche-Comté, Inventaire du patrimoine
reproduction soumise à autorisation du titulaire des droits d'exploitation



Fontaine en pierre, portant la date 1880.

IVR43_20082501103NUC2A

Auteur de l'illustration : Jérôme Mongreville

Date de prise de vue : 2008

(c) Région Bourgogne-Franche-Comté, Inventaire du patrimoine
reproduction soumise à autorisation du titulaire des droits d'exploitation



Fontaine en béton.

IVR43_20082501100NUC2A

Auteur de l'illustration : Jérôme Mongreville

Date de prise de vue : 2008

(c) Région Bourgogne-Franche-Comté, Inventaire du patrimoine
reproduction soumise à autorisation du titulaire des droits d'exploitation



Etable (stabulation) et fontaine en béton.

IVR43_20082501099NUC2A

Auteur de l'illustration : Jérôme Mongreville

Date de prise de vue : 2008

(c) Région Bourgogne-Franche-Comté, Inventaire du patrimoine
reproduction soumise à autorisation du titulaire des droits d'exploitation



Etable (stabulation).

IVR43_20082501092NUC2A

Auteur de l'illustration : Jérôme Mongreville

Date de prise de vue : 2008

(c) Région Bourgogne-Franche-Comté, Inventaire du patrimoine
reproduction soumise à autorisation du titulaire des droits d'exploitation



Troisième grange.

IVR43_20082501098NUC2A

Auteur de l'illustration : Jérôme Mongreville

Date de prise de vue : 2008

(c) Région Bourgogne-Franche-Comté, Inventaire du patrimoine
reproduction soumise à autorisation du titulaire des droits d'exploitation



Immeuble de logements, au nord-ouest.

IVR43_20082501108NUC2A

Auteur de l'illustration : Jérôme Mongreville

Date de prise de vue : 2008

(c) Région Bourgogne-Franche-Comté, Inventaire du patrimoine
reproduction soumise à autorisation du titulaire des droits d'exploitation