

Franche-Comté, Doubs  
Besançon  
1 esplanade Jean-Luc Lagarce, 1 avenue Édouard Droz  
casino et restaurant

## ensemble de 5 tableaux : bords de rivière en Franche-Comté

### Références du dossier

Numéro de dossier : IM25005825  
Date de l'enquête initiale : 2023  
Date(s) de rédaction : 2023  
Cadre de l'étude : enquête thématique régionale thermalisme en Bourgogne-Franche-Comté (1e)  
Degré d'étude : étudié

### Désignation

Dénomination : tableau

### Compléments de localisation

Milieu d'implantation : en ville  
Références cadastrales : 2023, CW, 280  
Emplacement dans l'édifice : salle du restaurant

### Historique

Le casino-restaurant et sa salle des fêtes sont construits par la Compagnie des Bains salins de la Mouillère, d'après les plans de l'architecte Maurice Forien. Les travaux sont terminés au début du mois de juillet 1892. Les tableaux constituant le décor de la salle du restaurant sont décrits dans un article de William Ritter, publié dans *Besançon-les-Bains, Gazette des étrangers*, le dimanche 10 juillet 1892 (voir annexe). La commande est divisée entre plusieurs artistes-peintres, ce qui doit permettre aux visiteurs "d'avoir une très juste vision d'ensemble de l'œuvre et de la manière de cinq sur neuf des meilleurs peintres bisontins". Antonin Fanart (né en 1831), Émile Isenbart (né en 1846) et Léon Boudot (né en 1851) appartiennent à l'ancienne génération. Leurs trois œuvres sont accrochées sur le grand mur, côté nord-est. Raoul Trémolières et Louis Eugène Baille (nés en 1860) exécutent quant à eux les tableaux des murs latéraux. En 1911-1912, Isenbart reprend le thème des bords du Doubs lorsqu'il exécute les cinq toiles du décor de l'escalier du palais de Justice de Besançon.

Période(s) principale(s) : 4e quart 19e siècle ()

Dates : 1892 (daté par source, porte la date)

Auteur(s) de l'oeuvre : Émile Isenbart (peintre, attribution par source, signature), Antonin Fanart (peintre, attribution par source, signature), Léon Boudot (peintre, signature, attribution par source), Raoul Trémolières (peintre), Louis Eugène Baille (peintre, signature, attribution par source)

### Description

La disposition des tableaux dans la salle du restaurant permet de comprendre les analogies de sujet et de composition. Le tableau de Raoul Trémolières fait face à celui de Louis-Eugène Baille. Les deux peintres ont représentés des parties de pêche. Les tableaux de Léon Boudot, d'Antonin Fanart et d'Émile Isenbart sont des vues du Doubs, où la présence humaine est beaucoup plus discrète.

### Éléments descriptifs

Catégorie(s) technique(s) : peinture

Éléments structurels, forme, fonctionnement : , rectangulaire ; , 5

Matériaux : toile peinture à l'huile

Représentations :

rivière

pêche

## Références documentaires

### Documents figurés

- **Salle du restaurant du casino de la Mouillère. Besançon. [Vers 1910].**  
Salle du restaurant du casino de la Mouillère. Besançon / [auteur inconnu]. [S.l.] : [S.n.], [vers 1910]. Carte postale.  
Bibliothèque municipale, Besançon : CP-B-P7-0158

### Bibliographie

- **Ritter, William. La peinture décorative au casino de Besançon. 10 juillet 1892.**  
Ritter, William. La peinture décorative au casino de Besançon. In : *Besançon-les-Bains. Gazette des étrangers*, première année, n° 2, 10 juillet 1892. p. 2-3.

### Multimedia

- **Musée des Beaux-Arts et d'Archéologie, Besançon. Fiche de récolement du tableau d'Eugène-Louis Baille, sans titre (Jeunes femmes au bord de l'eau ; partie de pêche). 2012.**  
Musée des Beaux-Arts et d'Archéologie, Besançon. Fiche de récolement du tableau d'Eugène-Louis Baille, sans titre (Jeunes femmes au bord de l'eau ; partie de pêche). *Base Actimuseo* [en ligne]. 2012, fiche n° 8461 [consultation du 19/10/2023].
- **Musée des Beaux-Arts et d'Archéologie, Besançon. Fiche de récolement du tableau de Léon Boudot, sans titre (paysage, bord de rivière et pont). 2012.**  
Musée des Beaux-Arts et d'Archéologie, Besançon. Fiche de récolement du tableau de Léon Boudot, sans titre (paysage, bord de rivière et pont). *Base Actimuseo* [en ligne]. 2012, fiche n° 7837 [consultation du 19/10/2023].
- **Musée des Beaux-Arts et d'Archéologie, Besançon. Fiche de récolement du tableau d'Antonin Fanart, sans titre (paysage avec rivière et vaches). 2012.**  
Musée des Beaux-Arts et d'Archéologie, Besançon. Fiche de récolement du tableau d'Antonin Fanart, sans titre (paysage avec rivière et vaches). *Base Actimuseo* [en ligne]. 2012, fiche n° 7838 [consultation du 19/10/2023].
- **Musée des Beaux-Arts et d'Archéologie, Besançon. Fiche de récolement du tableau d'Émile Isenbart, sans titre (paysage avec bergère et vaches). 2012.**  
Musée des Beaux-Arts et d'Archéologie, Besançon. Fiche de récolement du tableau d'Émile Isenbart, sans titre (paysage avec bergère et vaches). *Base Actimuseo* [en ligne]. 2012, fiche n° 7839 [consultation du 19/10/2023].

## Annexe 1

### La peinture décorative au casino de Besançon (10 juillet 1892)

Ritter, William. La peinture décorative au casino de Besançon. In : *Besançon-les-Bains. Gazette des étrangers*, première année, n°2, 10 juillet 1892. p. 2-3.

« L'ouverture des Bains salins de la Mouillère aurait-elle des avantages même au point de vue du développement des goûts artistiques à Besançon ? Inaugurerait-on une nouvelle période de l'art franc-comtois en même temps qu'une nouvelle ère de prospérité pour l'antique cité romano-espagnole ? On l'espère. Beaucoup escomptent que les

expositions de peinture seront désormais plus fréquentes, les devantures des magasins mieux garnies, que certains artistes craignent moins d'exhiber aux vitrines des débris d'atelier, qu'enfin la foule apprendra à davantage apprécier les véritables talents qui ne font point défaut à Besançon.

Souhaitons prompt réalisation à tous ces beaux rêves. En attendant, dès le premier jour, les étrangers seront à même d'avoir une très juste vision d'ensemble de l'œuvre et de la manière de cinq sur neuf des meilleurs peintres bisontins. Car nous devons regretter à ce radieux concours de joyeuses couleurs, l'absence de MM. Giacomotti, Enders, Picard et Chudant... Ce dernier aurait si bien donné la note de l'exposition du Champs-de-Mars au milieu de ces habitués des Champs-Élysées, dont quelques-uns sont hors concours déjà et dont les autres y passeront tôt ou tard : MM. Fanart, Isenbart, Boudot, Baille et Trémolières. Tous cinq ont noblement rivalisé de prestesse et de talent ; ils ont bravement payé de leur personne, de leur temps, de leur zèle pour le bien de leur ville natale ; et leurs panneaux réunis forment une œuvre décorative de grande portée ; c'est l'une des manifestations les plus intéressantes et les plus plaisantes de la vitalité de cet art franc-comtois moderne né avec le Bourguignon pour aboutir à Gérôme et à Courbet.

M. Fanart est le doyen des paysagistes bisontins. Certaines de ses œuvres valent certains de ses élèves, ce qui est beaucoup dire. C'est un prédécesseur, un peu l'ancêtre selon l'art plus que selon l'âge, de toute la génération actuelle. Nul ne compose plus habilement que lui. Le chic chez lui donne parfois l'illusion d'une patente étude d'après nature. Seul des cinq peintres élus pour la décoration du Casino, il a choisi un effet de soir et peut-être d'automne. Sous de hautes frondaisons ajourées, une rivière s'endort au crépuscule. Le soleil s'éteint dans les rougeurs crépusculaires derrière un lent coteau ; quelques vaches lentement s'avancent dans la rivière, si lentement qu'elles n'en troublent point les reflets. C'est très simple, plein de paix et de mélancolie, cependant un peu conventionnel, mais cela ne manque pas d'une certaine grandeur peut-être précisément à cause de cette allure classique.

M. Émile Isenbart a brossé son panneau en huit jours avec une verve, une maîtrise de virtuose accompli, un peu sous l'influence de la récente exposition du Champs-de-Mars. Il a simplifié de son mieux ; mais son procédé par multiples petites touches hachées qui papillonnent ou floconnent dans la lumière, fait apparaître son paysage beaucoup plus poussé que celui de ses confrères. Ciel argenté, bleuâtre à peine ; coteau boisé irisé de mille nuances toutes noyées dans une harmonie ou le bleu nacré ; le gris-perle et le blanc d'argent se fondent délicatement. De grands arbres au bord du Doubs, des troncs élancés et moussus, des frondaisons baclées par d'ombreux verts, un sol foisonnant de verts plus clairs et plus chauds, des fouillis au vert de Scheele et au vert émeraude, sur d'autres fouillis bruns que fait chanter un bloc de pierre en une tache de violet et d'indigo. La rivière bleu opalisé [sic] et moirée de blanc découpe une anse où s'épivardent quelques arbustes. Deux belles vaches descendent jusqu'à mi-jambes s'abreuver dans l'eau, une pastourre [sic] en sarreau de cette toile bleue que les paysans trempent pour la colorer dans des infusions de pastel, les garde, appuyée en une attitude qui ne manque pas de style contre un tronc penché sur la rivière ; des ombres rouges et bleues très hardies lui dessinent une expression d'indifférence rêveuse. Les ombres violettes des hauts fûts bruns et verts aux élégantes ramures rampent en larges rubans dans la moquette étoffée des gazons et sur un idyllique petit sentier ensoleillé. Au pied du groupe de troncs noblement disposés, une grosse touffe de secs herbages blonds fait penser avec ses deux taches orange et bleu de Prusse à quelque involontaire bouquet Makart. Plus au bord du tableau de longs roseaux à panaches gris cendre. Le dessin très précis de cette heureuse composition rayonne de joie et de lumière, marque les accessoires du premier plan d'un ferme trait à la terre de sienne brûlée, qui sans nuire aucunement à la vraisemblance, les hiératise un peu et insinue l'idée du vitrail. Et l'ensemble est certes aussi lumineux que le plus clair vitrail en transparence sur le plus radieux soleil d'été. Tout y vibre, tout y égaie, tout y rit et y chante...

M. Léon Boudot a pris pour sujet de son panneau l'un des sites les plus grandioses de Franche-Comté, le classique paysage bisontin, l'entrée du Doubs sous les ponts, les rochers et les murs de la place forte, au sortir du magnifique défilé de la Malate. La composition fait pendant à celle de M. Isenbart d'une façon très heureuse. Ligne d'horizon à la même hauteur, le cours d'eau tracé de gauche à droite chez M. Boudot, de droite à gauche chez M. Isenbart ; chez l'un et chez l'autre de grands arbres symétriques au bord du Doubs. Mais tandis que la rivière de M. Isenbart s'arrondit contre des coteaux tout moutonneux de forêts, chez M. Boudot elle arrive contre le spectateur avec la majesté lente qui lui a valu son nom. À droite, s'escarpent les rochers à pic de la forteresse et les formidables murailles dont Louis XIV, effrayé du prix, s'enquerrait à Vauban si elles étaient d'or ; à gauche s'élèvent les pentes raides de Bregille ; au fond, la banquise de rochers du plateau bouche de ses puissantes assises l'horizon. Au premier plan, en silhouette plus grise sur le fond gris : le pont de Bregille. D'un côté : les arbres penchés sur le Doubs à l'emplacement aujourd'hui occupé par le garage des canotiers, les lourds bateaux à lessive toiturés tirant les multiples langues de leurs battoirs, et en face : le bastion trappu qui est devenu le colombier militaire. De longues îles barbues flottent sur le Doubs argenté, grises sur des fonds gris. Une brume blanchâtre au fond monte de la rivière contre la muraille des lourds rochers gris. Au premier plan, les longs arbres effeuillés plaquent sur cet ensemble monochrome quelques grelottantes feuilles sèches d'un jaune humide. Cette matinée d'automne pleine de brouillard est une très habile symphonie en gris – presque un fusain, pâle, frotté, simplifié, – claire et triste, tout imbue de la mélancolie d'arrière-saison. Il paraît à côté du panneau à grand orchestre estival de M. Isenbart, un peu comme une simple mélodie chantée par un unique instrument. Mais l'instrument a un beau son, et de l'ampleur même avec la sourdine. C'est peut-être mieux selon les ordinaires lois décoratives, et encore une fois le site représenté est un des paysages de France presque classiques. Pour avoir été bien souvent reproduit, il n'en demeure par moins le plus caractéristique de Besançon et de ses environs. Un canard

sauvage aux plumes irisées vole lourdement sur la rivière et parle d'un temps où l'on ne prévoyait pas encore Besançon villégiature et station balnéaire.

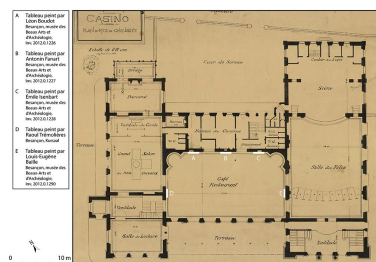
Telles quelles, ces trois œuvres forment un triptyque très réussi, dont l'harmonie consiste en l'unité des grandes lignes alliée à la diversité des coloris et du procédé. Les deux suivantes, où des figures d'assez grandes dimensions complètent le paysage, bénéficient d'un éclairage plus favorable.

Le panneau de M. Baille fait penser à une aquarelle anglaise. Sous un ciel très clair, dans une ambiance de plein air bien sentie, détachées de cotonneuses végétations printanières, foulant une prairie verte au bord du Doubs qui miroite en silence entre les hautes herbes, deux jeunes filles d'un charme passablement anglais aussi, printanièrement vêtues, l'une de soie écrue ou crème en assez coquet négligé matinal, l'autre de rose satinée. La première est debout, l'autre assise un peu en arrière en une de ces poses à la fois naturelles et apprêtées qu'ont les jeunes filles des villes dans le sans façon de leurs allures à la campagne. C'est excessivement large et clair, d'un très sain impressionnisme ; c'est charmant et très frais et cela semble fait de rien... un marivaudage.

C'est toujours l'eau, la rivière, spécialement le Doubs qui a inspiré M. Trémolières aussi bien que ses confrères ; et c'était justice que dans un casino des bains les artistes chantassent cet hymne à l'élément fugace et divers sans lequel l'hydrothérapie n'existerait pas et les paysages n'auraient plus leur charme féminin tour à tour si subtil et si puissant. Besançon étant de configuration générale une ville symétrique, à l'opposé du site célébré par M. Boudot, il y en a un autre semblablement pittoresque. Après la majestueuse entrée du Doubs en ville : sa plus rapide issue entre la forteresse et Chaudane. Les inaccessibles remparts se brisent à angle droit, très haut sur le ciel et y dessinent la mignonne échauguette qui surveille le pays en aval ; une même teinte gris-ardoisée fonderait presque avec le plan vertical des rochers escarpés la surface lisse de la rivière ; si quelques trainées argentées et les bosquets d'arbres du rivage sommairement indiqués ne la délimitaient. Dans sa frêle périssoire orangée et polie, un mignon canotier tend la main à une jolie petite femme rose qui descend du rivage où s'élèvent de grands arbres vert-cru ; l'accord majeur très dissonant de ce rose intense et de ce vert printanier se résout très habilement en mineur sur l'exquise assonance ardoisée et brune de toute la partie gauche du panneau. Il y a là une difficulté bien comprise et partant surmontée avec autant de charme que de science.

Et maintenant au public de dire ses préférences. Il y en a pour tous les goûts, encore que le motif soit à peu près le même. Ce sont là, en effet, cinq variations sur le thème : bords de rivière en Franche-Comté, exécutées toutes avec une virtuosité différente. Comparer serait absurde. Quand on a l'occasion d'avoir cinq fois une jouissance esthétique pourquoi chercher à en diminuer quatre au profit d'une seule ? Chacun a fait de son mieux, et chacun était assez artiste pour réussir sans même se donner cette peine. Ah ! Si tous les casinos du monde se préoccupaient autant d'une décoration originale ! »

## Illustrations



Disposition (plan) des tableaux dans la salle de restaurant.

Autr. auteur inconnu,

Dess. Aline Thomas

IVR43\_20232500474NUDA



Vue intérieure de la salle de restaurant.

Autr. L. Bauer

IVR43\_20232500598NUC1A



Tableau de Raoul Trémolières.  
Phot. Jérôme Mongreville  
IVR43\_20232500207NUC4A



Tableau de Louis-Eugène Baille.  
Phot. Jérôme Mongreville  
IVR43\_20242500011NUC4A

## Dossiers liés

Édifice : casino et restaurant (IA25001964) Franche-Comté, Doubs, Besançon, 1 esplanade Jean-Luc Lagarce, 1 avenue Édouard Droz

Oeuvre(s) partie(s) constituante(s) étudiée(s) : tableau : Canotage sur le Doubs à Besançon (IM25005822) Franche-Comté, Doubs, Besançon, 2 place du Théâtre

Oeuvre(s) partie(s) constituante(s) étudiée(s) : tableau : paysage de bord de rivière avec un pont (IM25005828) Franche-Comté, Doubs, Besançon, 5 rue du Port-Cîteaux

Oeuvre(s) partie(s) constituante(s) étudiée(s) : tableau : paysage de bord de rivière avec des vaches (IM25005829) Franche-Comté, Doubs, Besançon, 5 rue du Port-Cîteaux

Oeuvre(s) partie(s) constituante(s) étudiée(s) : tableau : partie de pêche sur le Doubs à Besançon (IM25005827) Franche-Comté, Doubs, Besançon, 5 rue du Port-Cîteaux

Oeuvre(s) partie(s) constituante(s) étudiée(s) : tableau : paysage de bord de rivière avec des vaches (IM25005830) Franche-Comté, Doubs, Besançon, 5 rue du Port-Cîteaux

### Dossiers de synthèse :

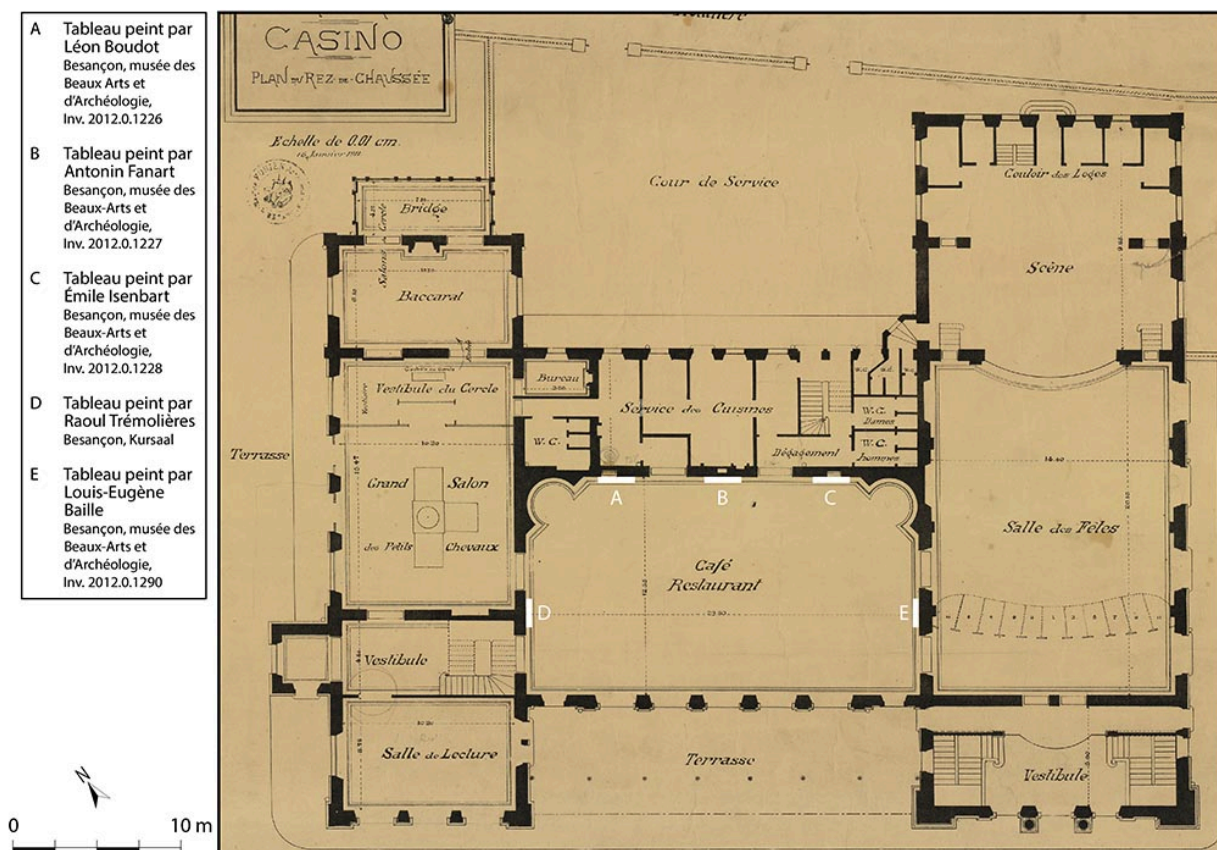
patrimoine du thermalisme en Bourgogne-Franche-Comté (1e) (aire d'étude) (IA00141432)

thermalisme dans la commune de Besançon (1e) (IA25001971)

### Oeuvre(s) contenue(s) :

Auteur(s) du dossier : Fabien Dufoulon, Marie Creton

Copyright(s) : (c) Région Bourgogne-Franche-Comté, Inventaire du patrimoine



Disposition (plan) des tableaux dans la salle de restaurant.

Référence du document reproduit :

- **Compagnie des Bains salins de la Mouillère. Casino. Plan du rez-de-chaussée. [Vers 1891].**  
Compagnie des Bains salins de la Mouillère. Casino. Plan du rez-de-chaussée / [auteur inconnu]. [Vers 1891].  
Papier, dessin. 75 x 55 cm. Échelle 1/100.  
Archives municipales, Besançon : 2 Fi 181

IVR43\_20232500474NUDA

Auteur de l'illustration : Aline Thomas

Auteur du document reproduit : auteur inconnu

Date de prise de vue : 2023

(c) Archives municipales, Besançon ; (c) Région Bourgogne-Franche-Comté, Inventaire du patrimoine  
reproduction soumise à autorisation du titulaire des droits d'exploitation



Vue intérieure de la salle de restaurant.

Référence du document reproduit :

- **Salle du restaurant du casino de la Mouillère. Besançon. [Vers 1910].**  
Salle du restaurant du casino de la Mouillère. Besançon / [auteur inconnu]. [S.l.] : [S.n.], [vers 1910]. Carte postale.  
Bibliothèque municipale, Besançon : CP-B-P7-0158

IVR43\_20232500598NUC1A

Auteur du document reproduit : L. Bauer

(c) Bibliothèque municipale, Besançon

reproduction soumise à autorisation du titulaire des droits d'exploitation



Tableau de Raoul Trémolières.

IVR43\_20232500207NUC4A

Auteur de l'illustration : Jérôme Mongreville

Date de prise de vue : 2023

(c) Région Bourgogne-Franche-Comté, Inventaire du patrimoine  
reproduction soumise à autorisation du titulaire des droits d'exploitation





Tableau de Louis-Eugène Baille.

IVR43\_20242500011NUC4A

Auteur de l'illustration : Jérôme Mongreville

Date de prise de vue : 2024

(c) Région Bourgogne-Franche-Comté, Inventaire du patrimoine  
reproduction soumise à autorisation du titulaire des droits d'exploitation