

Franche-Comté, Jura
Salins-les-Bains

voie ferrée Dole - Salins-les-Bains (ouvrages de la commune de Salins-les-Bains)

Références du dossier

Numéro de dossier : IA39002184
Date de l'enquête initiale : 2024
Date(s) de rédaction : 2025
Cadre de l'étude : inventaire topographique
Degré d'étude : étudié

Désignation

Dénomination : voie ferrée

Compléments de localisation

Milieu d'implantation :
Références cadastrales : ;

Historique

Le décret du 12 février 1852 concède la ligne ferroviaire Dijon-Besançon à la Compagnie du chemin de fer de Dijon à Besançon, qui fusionne avec la Compagnie des Chemins de fer de Paris à Lyon en 1854. Un second décret du même jour attribue l'embranchement Dole-Salins à Jean-Marie Grimaldi, concessionnaire des salines jurassiennes, qui la cède en 1856 à la Compagnie des chemins de fer du Paris-Lyon-Méditerranée. Menés sous la direction de l'ingénieur en chef Félix Tourneux, les travaux sur le territoire salinois portent sur la construction d'un **viaduc** dans la vallée de Saint-Joseph, de murs de soutènement, d'un tunnel, ainsi qu'un pont sous rail à l'entrée de la ville. Deux halles à marchandises et une salle de voyageurs (provisoire) sont construites en **gare** de Salins. Les travaux de la ligne sont terminés en 1857, et la gare terminus de Salins inaugurée le 16 mai 1857.

Desservant Arc-et-Senans et Mouchard, la ligne permet à Grimaldi d'acheminer à moindre coût la houille d'Épinac (Saône-et-Loire) jusqu'aux salines d'Arc-et-Senans et de Salins, et d'exporter le sel produit. En outre, elle joue un rôle important pour le transport des voyageurs et des curistes (l'établissement thermal ouvre ses portes le 6 juin 1858), et l'essor du tourisme. En 1846, il était envisagé d'exploiter l'embranchement Dole-Salins avec quatre locomotives, 27 voitures de voyageurs et 200 wagons à marchandises et bestiaux.

Le transport des voyageurs est supprimé en 1952 entre Mouchard et Salins, suivi en 1975 par l'arrêt du service marchandise. Les voies ont été déposées et les entrepôts dotés de quai ont été détruits dans les années 1990-2000. La gare des voyageurs abrite aujourd'hui une garderie d'enfants gérée par la communauté de communes.

Période(s) principale(s) : 3e quart 19e siècle ()

Dates :

Auteur(s) de l'oeuvre : Félix Tourneux (ingénieur, attribution par source)

Description

Les aménagements ferroviaires sur le territoire de Salins comprennent aujourd'hui des ouvrages d'art, principalement un **viaduc** (franchissement de la vallée de Saint-Joseph), des murs de soutènement (sur une longueur de 450 m), un tunnel et une tranchée percés sur le coteau d'Arele, ainsi qu'une salle de voyageurs (**gare**).

Éléments descriptifs

Matériau(x) du gros-oeuvre, mise en oeuvre et revêtement : calcaire, moellon, enduit ; calcaire, pierre de taille

Couvrements : ;

Statut, intérêt et protection

Statut de la propriété : propriété de la commune, propriété privée

Présentation

Avant le train, une liaison fluviale

En 1820, dès la mise en service du canal du Rhône au Rhin (section Dole-Besançon), une liaison fluviale est envisagée avec Salins. Mis à l'étude en 1836, le projet est abandonné en 1840, présentant trop de difficultés techniques. Une nouvelle étude, menée en 1842 par ingénieur d'arrondissement Molard, prévoit un canal jusqu'à Arc-et-Senans, prolongé par une voie ferrée jusqu'à Salins. Cette même année, la loi " relative à l'établissement des grandes lignes de chemins de fer en France ", entraîne l'arrêt de ce projet.

La ligne ferroviaire Dole-Salins

La future ligne ferroviaire reliant Paris à Mulhouse, via Dijon, Dole et Besançon, suscite l'intérêt de la ville de Salins qui, est officiellement autorisée à réaliser l'étude d'un " rail-way " entre Dole à Salins le 26 juillet 1845. Menée par Félix Tourneux, ingénieur du chemin de fer d'Orléans à Bordeaux, l'étude est rendue publique au début de l'année suivante. Elle prévoit la construction de quatre ponts (sur le canal, le Doubs, la Loue et la Furieuse) et de quatre stations (Santans, Arc-et-Senans, Mouchard et Salins). Côté matériel, la ligne serait exploitée avec quatre locomotives (six seraient achetées, dont deux gardées en réserve, pour un coût unitaire de 50 000 francs), trois voitures de première classe, neuf de seconde et quinze de troisième classe, ainsi que 200 trucks ou plateformes (wagons à marchandises et à bestiaux). Tourneux estime que " les dépenses ne doivent pas s'élever au-delà de quatre millions de francs ". Afin de peser en faveur de ce projet, l'assemblée municipale vote en octobre 1851 un emprunt de 500 000 francs pour acheter des actions de la Compagnie du chemin de fer de Dijon à Besançon, avec ses embranchements d'Auxonne à Gray et de Dole à Salins. Deux décrets du 12 février 1852 concèdent la ligne principale à la Compagnie du chemin de fer de Dijon à Besançon (réunie à la Compagnie des Chemins de fer de Paris à Lyon dès 1854) et l'embranchement Dole-Salins à Jean-Marie Grimaldi. En 1856, celui-ci cède la concession à la Compagnie des chemins de fer de Paris à Lyon, qui envisage alors la création d'une ligne vers la Suisse.

Les travaux de la voie ferrée

En 1852, la concession du chemin de fer de Dole à Salins est déclarée d'utilité publique, ouvrant la voie à l'estimation des parcelles et à leur expropriation. En 1853, l'ingénieur Quenot, estimant qu'" entre le moulin Barbier et le chemin des Roussets du Haut, il est impossible de donner au talus en remblais de notre voie de fer leur inclinaison normale sans empiéter sur le sol de la route impériale 72, il devient nécessaire de construire des murs de soutènement dont l'épaisseur sera mise en rapport avec la hauteur de terre à soutenir ". Il demande au préfet " l'alignement " pour la construction de quatre murs, respectivement de 170, 80, 100 et 90 mètres de longueur, pour une hauteur allant jusqu'à une dizaine de mètres. Dans l'étroite vallée ouvrant sur la ville au nord, la voie est construite en hauteur, sur le coteau d'Areille, ce qui nécessite également de percer un tunnel et d'aménager une tranchée. Un **viaduc** est construit en 1855-1856 pour franchir la rivière de la Furieuse, au bout de la vallée de Saint-Joseph. Conçu pour accueillir deux voies (une seule sera finalement mise en place), il comporte cinq travées de douze mètres et une de vingt mètres (passage routier). Une maison de garde-barrières, aujourd'hui disparue, surveille la route qui monte au lieu-dit Chamois. Deux halles à marchandises et une salle de voyageurs (provisoire) sont construites en **gare de Salins** en 1855-1856.

Mise en service

Les travaux de la ligne de Dole à Salins sont terminés début 1857 et la gare terminus de Salins inaugurée le 16 mai. Desservant Arc-et-Senans et Mouchard, la ligne permet à Grimaldi d'acheminer à moindre coût la houille d'Épinac (Saône-et-Loire) jusqu'aux salines d'Arc-et-Senans et de Salins, et d'exporter le sel produit. En outre, elle joue un rôle important pour le transport des voyageurs et des curistes (l'établissement thermal ouvre ses portes le 6 juin 1858). Située à environ huit heures de train de Paris, la ville est alors l'une des premières stations thermales à être raccordée au réseau ferroviaire français. En 1859, le Conseil municipal fait frapper une médaille en hommage à Grimaldi pour commémorer l'évènement. D'abord provisoire et construite en bois, la gare de voyageurs est bâtie en dur vers 1863. En 1868, six trains circulent entre Salins et Mouchard chaque jour.

Déclin et arrêt

A partir du 13 septembre 1930, une partie des trains de voyageurs est supprimée entre Mouchard et Salins, lesquels sont remplacés par un service d'autocars. L'arrêt des trains de voyageurs est total en 1952. La suppression du service marchandise entre les deux villes est effective à la fin de l'année 1974, mettant fin à l'exploitation de la ligne. Les voies

ont été déposées et le linéaire a été aménagé en voie verte. Les entrepôts dotés de quai, ainsi que le pont ferroviaire donnant accès au chemin des Roussets, ont été détruits dans les années 1990-2000. Le viaduc et le tunnel sont toujours utilisés. La gare des voyageurs a servi dans la décennie 1970 d'atelier de fabrication de l'*usine Gurtner*, implantée à Pontarlier. Elle est aujourd'hui occupée par une garderie d'enfants gérée par la communauté de communes.

Références documentaires

Documents d'archive

- **Ligne franco-Suisse (1856)**
Archives municipales, Salins-les-Bains : 1529. Ligne franco-Suisse (1856)
Archives municipales, Salins-les-Bains : 1529
- **Ligne Dijon-Mulhouse (1841-1857)**
Archives municipales, Salins-les-Bains : 1530. Ligne Dijon-Mulhouse (1841-1857)
Archives municipales, Salins-les-Bains : 1530
- **Ligne de Dole à Salins et à la frontière suisse (1854-1857)**
Archives départementales du Jura, Montmorot : Sp 2103-2104 Ligne de Dole à Salins et à la frontière suisse (1854-1857)
Archives départementales du Jura, Montmorot : Sp 2103-2104
- **Ligne de Dole à Salins et à la frontière suisse (1845-1863)**
Archives départementales du Jura, Montmorot : Sp 2116-2120 Ligne de Dole à Salins et à la frontière suisse (1845-1863)
Archives départementales du Jura, Montmorot : Sp 2116-2120
- **Ligne de Dole à Salins et à la frontière suisse. Affaires diverses (1854-1871)**
Archives départementales du Jura, Montmorot : Sp 2140 Ligne de Dole à Salins et à la frontière suisse. Affaires diverses (1854-1871)
Archives départementales du Jura, Montmorot : Sp 2140
- **Ligne de Dole à Salins et à la frontière suisse. Emplacement des stations, dommages, indemnités (1859-1868)**
Archives départementales du Jura, Montmorot : Sp 2295-2296 Ligne de Dole à Salins et à la frontière suisse. Emplacement des stations, dommages, indemnités (1859-1868)
Archives départementales du Jura, Montmorot : Sp 2295-2296
- **Registres des délibérations du conseil municipal**
Archives municipales, Salins-les-Bains. Registres des délibérations du conseil municipal 18-61 (1790-1982) 1845 (35)- 1868 (41)
Archives municipales, Salins-les-Bains : ACS 18-61
- **Chemin de fer d'intérêt local de Dole à Salins (1855-1930)**
Archives départementales du Jura, Montmorot : Sp 5140 Chemin de fer d'intérêt local de Dole à Salins (1855-1930)
Plans, coupes et élévations (gare et halle à marchandise), 1855.
Archives départementales du Jura, Montmorot : Sp 5140

Bibliographie

- **Clot, Daniel. Gachet, Frédéric, De Salins du Jura à Salins-les-Bains. 2011.**
Clot, Daniel. Gachet, Frédéric, *De Salins du Jura à Salins-les-Bains*. Salins-les-Bains : Pays du livre, 2011. 139 p. ISBN 978-2-9530380-5-7.
p. 108-115

Illustrations



Salins-les-Bains – Route et ligne de Salins à Mouchard, s.d. [fin 19e ou début 20e siècle].
Phot. auteur inconnu
IVR43_20243900213NUC4A



Environs de Salins-les-Bains (Jura) – Vallée de Saint-Joseph, s.d. [fin 19e ou début 20e siècle].
Phot. R. Chapuis
IVR43_20243900212NUC4A



Salins – Vallée de Saint-Joseph, s.d. [fin 19e ou début 20e siècle].
Phot. auteur inconnu
IVR43_20243900211NUC4A



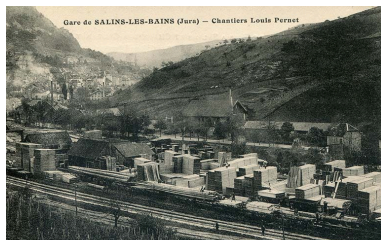
Salins-les-Bains (Jura) – La vallée de Saint-Joseph - Ligne de Salins à Mouchard, s.d. [fin 19e ou début 20e siècle].
Phot. auteur inconnu
IVR43_20243900210NUC4A



Salins-les-Bains (Jura) – Vue générale prise au nord de la ville, s.d. [fin 19e ou début 20e siècle].
Phot. auteur inconnu
IVR43_20243900204NUC4A



Salins-les-Bains (Jura) - La gare, vue depuis la route de Nans, s.d. [fin 19e ou début 20e siècle].
Phot. auteur inconnu
IVR43_20243900199NUC4A



Gare de Salins-les-Bains - Chantiers Louis Pernet, s.d. [fin 19e ou début 20e siècle].
Phot. auteur inconnu
IVR43_20243900198NUC4A



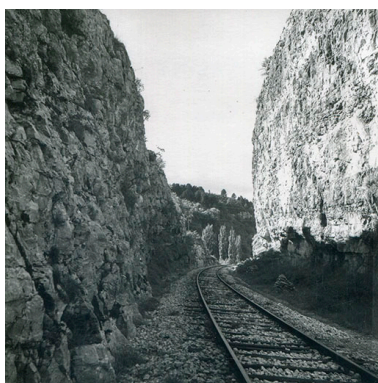
Salins-les-Bains - Avenue de la gare, Mont Poupet, s.d. [fin 19e ou début 20e siècle].
Phot. auteur inconnu
IVR43_20243900200NUC4A



Le Jura - 844. Salins-les-Bains - La gare, s.d. [fin 19e ou début 20e siècle].
Phot. auteur inconnu
IVR43_20243900203NUC4A



Vue perspective sur la voie ferrée, s.d. [3e quart 20e siècle].
Phot. Georges Chenu
IVR43_20243900170NUC4A

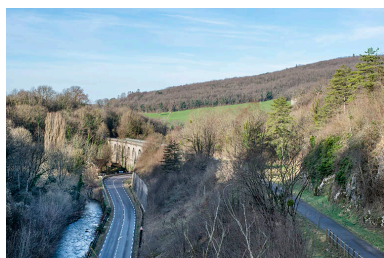


Passage taillé dans la roche, ou tranchée, à l'entrée nord de la ville, s.d. [3e quart 20e siècle].
Phot. Georges Chenu



Aménagement de la zone de la gare. Perspective d'entrée existante, dessin, s.d. [vers 1970].
Phot. Jérôme Mongreville
IVR43_20233900917NUC4A

IVR43_20243900169NUC4A



Vue d'ensemble : rivière, route départementale, viaduc et voie verte.

Phot. Jérôme Mongreville
IVR43_20243900011NUC4A



Vue rapprochée du viaduc, depuis l'est.

Phot. Jérôme Mongreville
IVR43_20243900010NUC4A



Viaduc et mur de soutènement, depuis l'est.
Phot. Jérôme Mongreville
IVR43_20243900014NUC4A



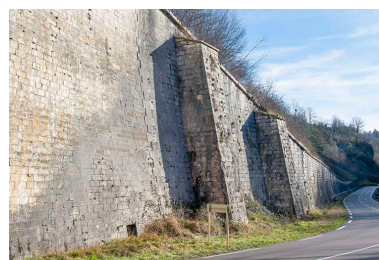
Vue du viaduc depuis le nord-ouest.

Phot. Jérôme Mongreville
IVR43_20243900590NUC4A

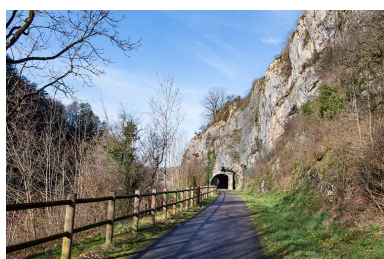


Virage et viaduc, vus de trois quarts.

Phot. Jérôme Mongreville
IVR43_20243900013NUC4A



Mur de soutènement, depuis le pied du viaduc.
Phot. Jérôme Mongreville
IVR43_20243900018NUC4A

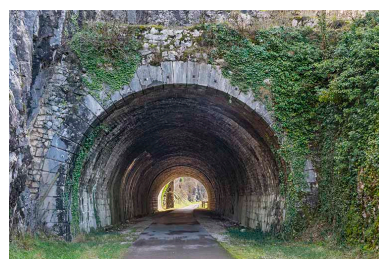


Vue depuis l'est : voie verte et entrée du tunnel.

Phot. Jérôme Mongreville
IVR43_20243900008NUC4A



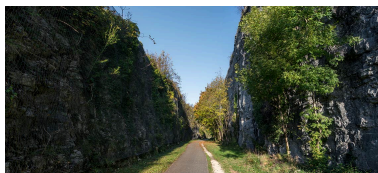
Vue du tunnel depuis l'est.
Phot. Jérôme Mongreville
IVR43_20243900009NUC4A



Entrée ouest du tunnel.
Phot. Jérôme Mongreville
IVR43_20243900012NUC4A



Tranchée de la voie
ferrée. Vue depuis l'est.
Phot. Nicolas Waltefaugle
IVR43_20253900309NUC4A



Vue depuis la tranchée
de la voie ferrée.
Phot. Nicolas Waltefaugle
IVR43_20253900310NUC4A



Tranchée de la voie
ferrée. Vue depuis l'ouest.
Phot. Nicolas Waltefaugle
IVR43_20253900311NUC4A

Dossiers liés

Oeuvre(s) partie(s) constituante(s) étudiée(s) : viaduc de Saint-Joseph (IA39002185) Franche-Comté, Jura, Salins-les-Bains, Saint-Joseph

Oeuvre(s) partie(s) constituante(s) étudiée(s) : gare (IA39002033) Franche-Comté, Jura, Salins-les-Bains, 1-3 rue du Docteur Éric Hurter

Dossiers de synthèse :

Présentation de la commune de Salins-les-Bains (IA39002079)

Oeuvre(s) contenue(s) :

Auteur(s) du dossier : Raphaël Favereaux

Copyright(s) : (c) Région Bourgogne-Franche-Comté, Inventaire du patrimoine



Salins-les-Bains – Route et ligne de Salins à Mouchard, s.d. [fin 19e ou début 20e siècle].

Référence du document reproduit :

- **Salins-les-Bains – Route et ligne de Salins à Mouchard, s.d. [fin 19e ou début 20e siècle].**
Salins-les-Bains – Route et ligne de Salins à Mouchard, caret postale, Figuet éd., s.d. [fin 19e ou début 20e siècle]. Collection particulière : Jean-Paul Favereaux, Salins-les-Bains.
Collection particulière : Jean-Paul Favereaux, Salins-les-Bains

IVR43_20243900213NUC4A

Auteur de l'illustration : auteur inconnu

Date de prise de vue : 2024

(c) Région Bourgogne-Franche-Comté, Inventaire du patrimoine
reproduction soumise à autorisation du titulaire des droits d'exploitation



Environs de Salins-les-Bains (Jura) – Vallée de Saint-Joseph, s.d. [fin 19e ou début 20e siècle].

Référence du document reproduit :

- **Environs de Salins-les-Bains (Jura) – Vallée de Saint-Joseph, s.d. [fin 19e ou début 20e siècle].**
Environs de Salins-les-Bains (Jura) – Vallée de Saint-Joseph, carte postale, R. Chapuis fotogr., B.F. Paris, s.d.
[fin 19e ou début 20e siècle]. Collection particulière.
Collection particulière

IVR43_20243900212NUC4A

Auteur de l'illustration : R. Chapuis

Date de prise de vue : 2024

(c) Région Bourgogne-Franche-Comté, Inventaire du patrimoine
reproduction soumise à autorisation du titulaire des droits d'exploitation



Salins – Vallée de Saint-Joseph, s.d. [fin 19e ou début 20e siècle].

Référence du document reproduit :

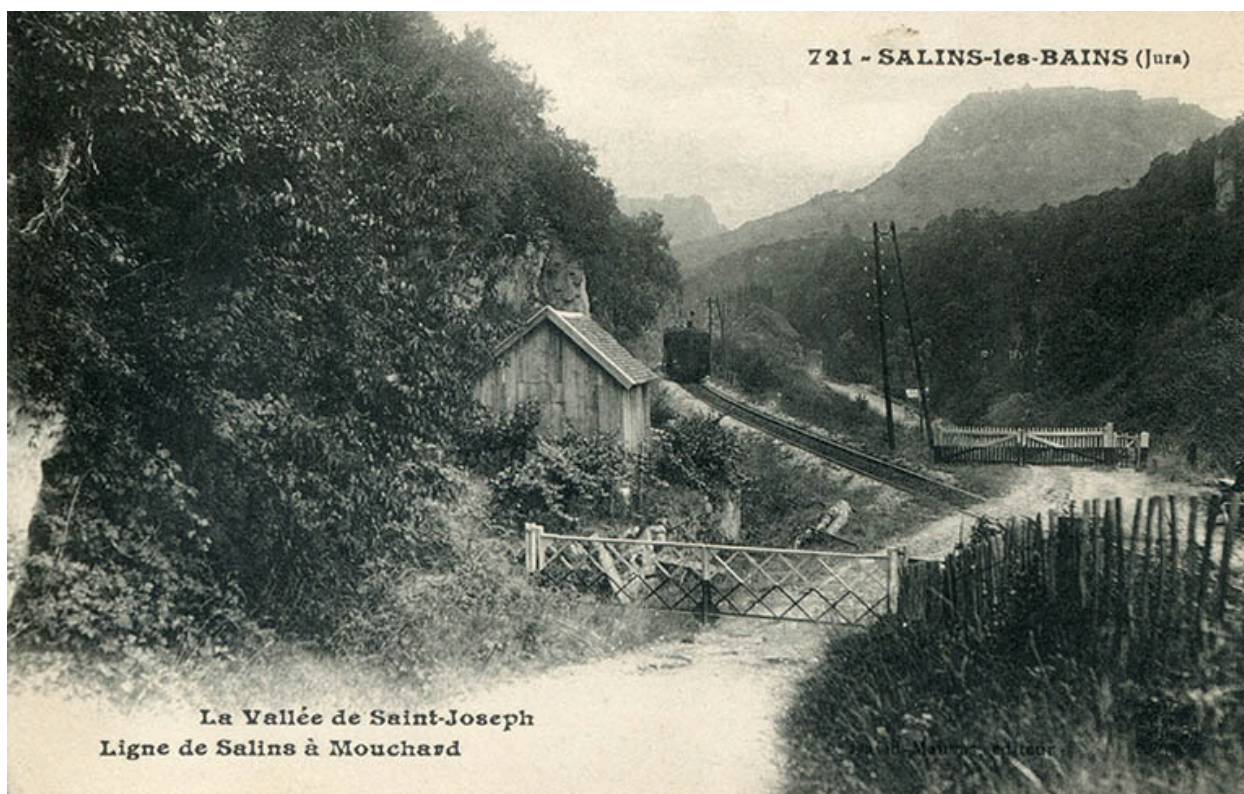
- **Salins – Vallée de Saint-Joseph, s.d. [fin 19e ou début 20e siècle].**
Salins – Vallée de Saint-Joseph, carte postale, s.d. [fin 19e ou début 20e siècle]. Collection particulière.
Collection particulière

IVR43_20243900211NUC4A

Auteur de l'illustration : auteur inconnu

Date de prise de vue : 2024

(c) Région Bourgogne-Franche-Comté, Inventaire du patrimoine
reproduction soumise à autorisation du titulaire des droits d'exploitation



Salins-les-Bains (Jura) – La vallée de Saint-Joseph - Ligne de Salins à Mouchard, s.d. [fin 19e ou début 20e siècle].

Référence du document reproduit :

- **Salins-les-Bains (Jura) – La vallée de Saint-Joseph - Ligne de Salins à Mouchard, s.d. [fin 19e ou début 20e siècle].**
Salins-les-Bains (Jura) – La vallée de Saint-Joseph - Ligne de Salins à Mouchard, carte postale, s.d. [fin 19e ou début 20e siècle]. Collection particulière.
Collection particulière

IVR43_20243900210NUC4A

Auteur de l'illustration : auteur inconnu

Date de prise de vue : 2024

(c) Région Bourgogne-Franche-Comté, Inventaire du patrimoine
reproduction soumise à autorisation du titulaire des droits d'exploitation



Salins-les-Bains (Jura) – Vue générale prise au nord de la ville, s.d. [fin 19e ou début 20e siècle].

Référence du document reproduit :

- **Salins-les-Bains (Jura) – Vue générale prise au nord de la ville, s.d. [fin 19e ou début 20e siècle].**
Salins-les-Bains (Jura) – Vue générale prise au nord de la ville, caret postale, impr. David Mauvas, s.d. [fin 19e ou début 20e siècle]. Collection particulière : Jean-Paul Favereaux, Salins-les-Bains.
Collection particulière : Jean-Paul Favereaux, Salins-les-Bains

IVR43_20243900204NUC4A

Auteur de l'illustration : auteur inconnu

Date de prise de vue : 2024

(c) Région Bourgogne-Franche-Comté, Inventaire du patrimoine
reproduction soumise à autorisation du titulaire des droits d'exploitation



Salins-les-Bains (Jura) - La gare, vue depuis la route de Nans, s.d. [fin 19e ou début 20e siècle].

Référence du document reproduit :

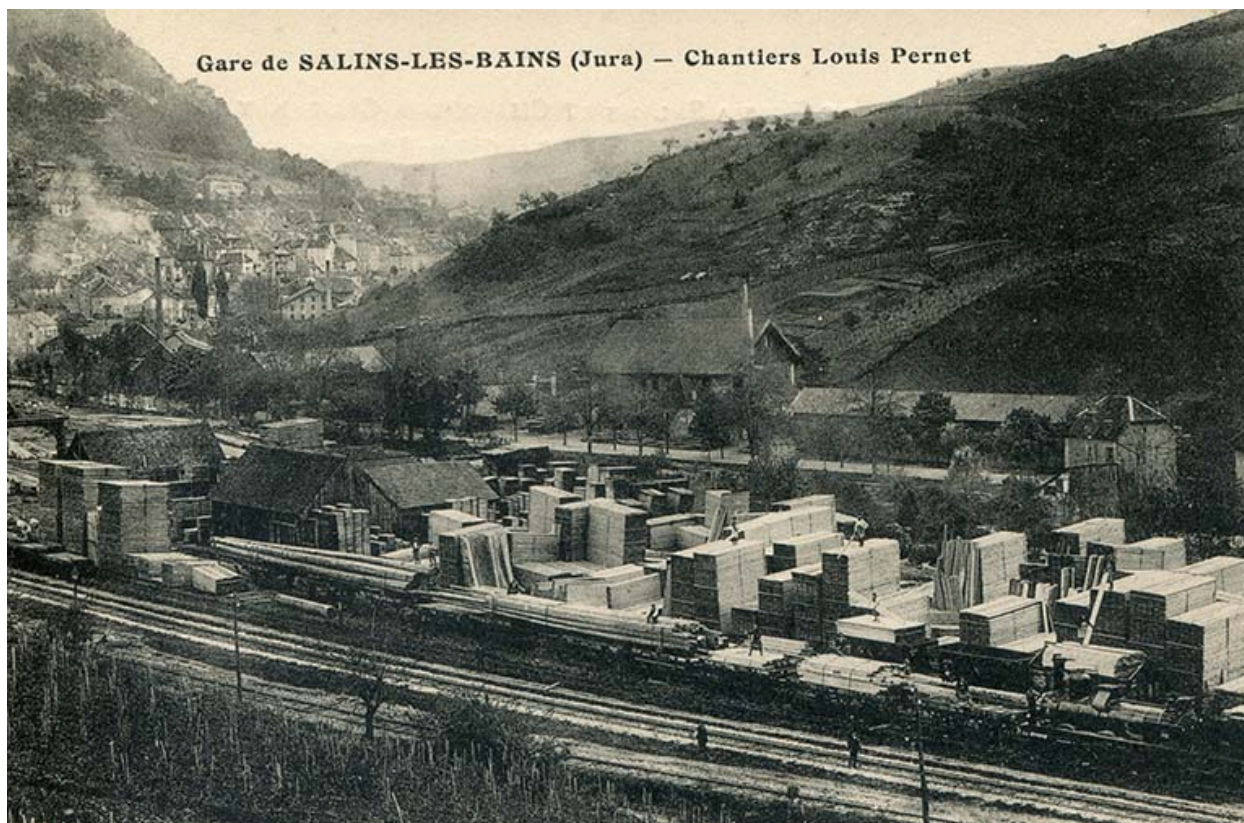
- **Salins-les-Bains (Jura) - La gare, vue depuis la route de Nans, s.d. [fin 19e ou début 20e siècle].**
Salins-les-Bains (Jura) - La gare, vue depuis la route de Nans, carte postale, libr. David-Mauvas, s.d. [fin 19e ou début 20e siècle]. Collection particulière.
Collection particulière

IVR43_20243900199NUC4A

Auteur de l'illustration : auteur inconnu

Date de prise de vue : 2024

(c) Région Bourgogne-Franche-Comté, Inventaire du patrimoine
reproduction soumise à autorisation du titulaire des droits d'exploitation



Gare de Salins-les-Bains - Chantiers Louis Pernet, s.d. [fin 19e ou début 20e siècle].

Référence du document reproduit :

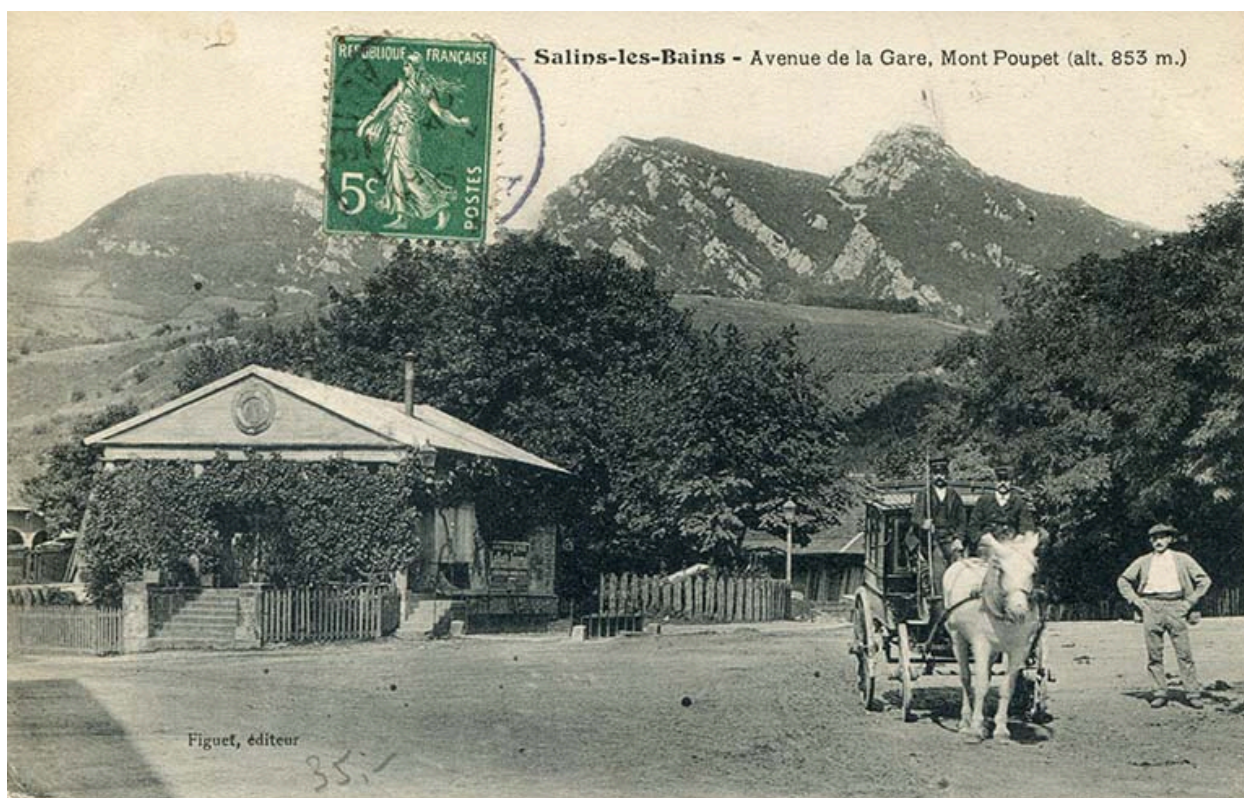
- **Gares de Salins-les-Bains - Chantiers Louis Pernet, s.d. [fin 19e ou début 20e siècle].**
Gares de Salins-les-Bains - Chantiers Louis Pernet, carte postale, s.d. [fin 19e ou début 20e siècle]. Collection particulière.
Collection particulière

IVR43_20243900198NUC4A

Auteur de l'illustration : auteur inconnu

Date de prise de vue : 2024

(c) Région Bourgogne-Franche-Comté, Inventaire du patrimoine
reproduction soumise à autorisation du titulaire des droits d'exploitation



Salins-les-Bains - Avenue de la gare, Mont Poupet, s.d. [fin 19e ou début 20e siècle].

Référence du document reproduit :

- **Salins-les-Bains - Avenue de la gare, Mont Poupet, s.d. [fin 19e ou début 20e siècle].**
Salins-les-Bains - Avenue de la gare, Mont Poupet, carte postale, Figuet éd., s.d. [fin 19e ou début 20e siècle].
Collection particulière.
Collection particulière

IVR43_20243900200NUC4A

Auteur de l'illustration : auteur inconnu

Date de prise de vue : 2024

(c) Région Bourgogne-Franche-Comté, Inventaire du patrimoine
reproduction soumise à autorisation du titulaire des droits d'exploitation



Le Jura - 844. Salins-les-Bains - La gare, s.d. [fin 19e ou début 20e siècle].

Référence du document reproduit :

- **Le Jura - 844. Salins-les-Bains - La gare, s.d. [fin 19e ou début 20e siècle].**
Le Jura - 844. Salins-les-Bains - La gare, carte postale, B.F., Lux, s.d. [fin 19e ou début 20e siècle]. Collection particulière.
Collection particulière

IVR43_20243900203NUC4A

Auteur de l'illustration : auteur inconnu

Date de prise de vue : 2024

(c) Région Bourgogne-Franche-Comté, Inventaire du patrimoine
reproduction soumise à autorisation du titulaire des droits d'exploitation



Vue perspective sur la voie ferrée, s.d. [3e quart 20e siècle].

Référence du document reproduit :

- **Passage taillé dans la roche, à l'entrée nord de la ville, s.d. [3e quart 20e siècle].**
Passage taillé dans la roche, à l'entrée nord de la ville, Georges Chenu fotogr., s.d. [3e quart 20e siècle].
Collection particulière.
Collection particulière

IVR43_20243900170NUC4A

Auteur de l'illustration : Georges Chenu

Date de prise de vue : 2024

(c) Région Bourgogne-Franche-Comté, Inventaire du patrimoine
reproduction soumise à autorisation du titulaire des droits d'exploitation



Passage taillé dans la roche, ou tranchée, à l'entrée nord de la ville, s.d. [3e quart 20e siècle].

Référence du document reproduit :

- **Passage taillé dans la roche, à l'entrée nord de la ville, s.d. [3e quart 20e siècle].**
Passage taillé dans la roche, à l'entrée nord de la ville, Georges Chenu fotogr., s.d. [3e quart 20e siècle].
Collection particulière.
Collection particulière

IVR43_20243900169NUC4A

Auteur de l'illustration : Georges Chenu

Date de prise de vue : 2024

(c) Région Bourgogne-Franche-Comté, Inventaire du patrimoine
reproduction soumise à autorisation du titulaire des droits d'exploitation



Aménagement de la zone de la gare. Perspective d'entrée existante, dessin, s.d. [vers 1970].

Référence du document reproduit :

- **Aménagement de la zone de la gare. Perspective d'entrée existante, dessin, s.d. [vers 1970].**
Archives municipales, Salins-les-Bains : ACS 1673. Aménagement de la zone de la gare. Perspective d'entrée existante, dessin, s.d. [vers 1970].
Archives municipales, Salins-les-Bains : ACS 1673

IVR43_20233900917NUC4A

Auteur de l'illustration : Jérôme Mongreville

Date de prise de vue : 2023

(c) Région Bourgogne-Franche-Comté, Inventaire du patrimoine
reproduction soumise à autorisation du titulaire des droits d'exploitation



Vue d'ensemble : rivière, route départementale, viaduc et voie verte.

IVR43_20243900011NUC4A

Auteur de l'illustration : Jérôme Mongreville

Date de prise de vue : 2024

(c) Région Bourgogne-Franche-Comté, Inventaire du patrimoine
reproduction soumise à autorisation du titulaire des droits d'exploitation



Vue rapprochée du viaduc, depuis l'est.

IVR43_20243900010NUC4A

Auteur de l'illustration : Jérôme Mongreville

Date de prise de vue : 2024

(c) Région Bourgogne-Franche-Comté, Inventaire du patrimoine
reproduction soumise à autorisation du titulaire des droits d'exploitation



Viaduc et mur de soutènement, depuis l'est.

IVR43_20243900014NUC4A

Auteur de l'illustration : Jérôme Mongreville

Date de prise de vue : 2024

(c) Région Bourgogne-Franche-Comté, Inventaire du patrimoine
reproduction soumise à autorisation du titulaire des droits d'exploitation



Vue du viaduc depuis le nord-ouest.

IVR43_20243900590NUC4A

Auteur de l'illustration : Jérôme Mongreville

Date de prise de vue : 2024

(c) Région Bourgogne-Franche-Comté, Inventaire du patrimoine
reproduction soumise à autorisation du titulaire des droits d'exploitation



Virage et viaduc, vus de trois quarts.

IVR43_20243900013NUC4A

Auteur de l'illustration : Jérôme Mongreville

Date de prise de vue : 2024

(c) Région Bourgogne-Franche-Comté, Inventaire du patrimoine
reproduction soumise à autorisation du titulaire des droits d'exploitation



Mur de soutènement, depuis le pied du viaduc.

IVR43_20243900018NUC4A

Auteur de l'illustration : Jérôme Mongreville

Date de prise de vue : 2024

(c) Région Bourgogne-Franche-Comté, Inventaire du patrimoine
reproduction soumise à autorisation du titulaire des droits d'exploitation



Vue depuis l'est : voie verte et entrée du tunnel.

IVR43_20243900008NUC4A

Auteur de l'illustration : Jérôme Mongreville

Date de prise de vue : 2024

(c) Région Bourgogne-Franche-Comté, Inventaire du patrimoine
reproduction soumise à autorisation du titulaire des droits d'exploitation



Vue du tunnel depuis l'est.

IVR43_20243900009NUC4A

Auteur de l'illustration : Jérôme Mongreville

Date de prise de vue : 2024

(c) Région Bourgogne-Franche-Comté, Inventaire du patrimoine
reproduction soumise à autorisation du titulaire des droits d'exploitation



Entrée ouest du tunnel.

IVR43_20243900012NUC4A

Auteur de l'illustration : Jérôme Mongreville

Date de prise de vue : 2024

(c) Région Bourgogne-Franche-Comté, Inventaire du patrimoine
reproduction soumise à autorisation du titulaire des droits d'exploitation



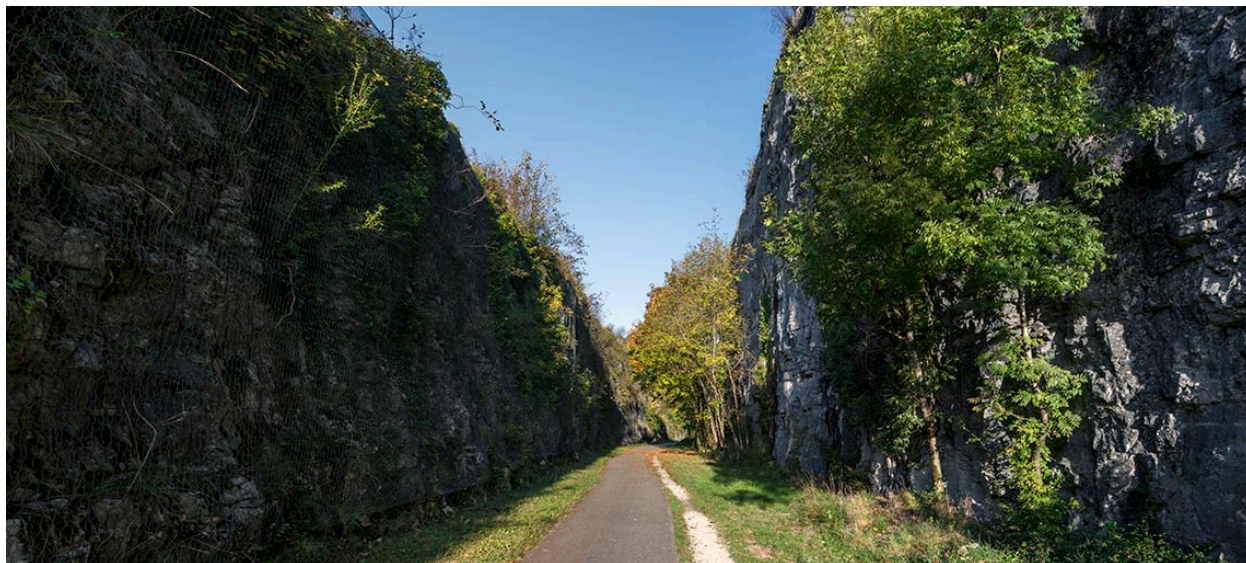
Tranchée de la voie ferrée. Vue depuis l'est.

IVR43_20253900309NUC4A

Auteur de l'illustration : Nicolas Waltefaugle

Date de prise de vue : 2025

(c) Région Bourgogne-Franche-Comté, Inventaire du patrimoine
reproduction soumise à autorisation du titulaire des droits d'exploitation



Vue depuis la tranchée de la voie ferrée.

IVR43_20253900310NUC4A

Auteur de l'illustration : Nicolas Waltefaugle

Date de prise de vue : 2025

(c) Région Bourgogne-Franche-Comté, Inventaire du patrimoine
reproduction soumise à autorisation du titulaire des droits d'exploitation



Tranchée de la voie ferrée. Vue depuis l'ouest.

IVR43_20253900311NUC4A

Auteur de l'illustration : Nicolas Waltefaugle

Date de prise de vue : 2025

(c) Région Bourgogne-Franche-Comté, Inventaire du patrimoine
reproduction soumise à autorisation du titulaire des droits d'exploitation