

Franche-Comté, Doubs
Besançon
4 rue du Lycée

couvent des Cordeliers, collège Saint-François-Xavier puis des Pères Eudistes, lycée de jeunes filles, actuellement lycée Louis Pasteur

Références du dossier

Numéro de dossier : IA25001100

Date de l'enquête initiale : 2011

Date(s) de rédaction : 2011, 2014

Cadre de l'étude : enquête thématique régionale lycées publics de Franche-Comté

Degré d'étude : étudié

Référence du dossier Monument Historique : PA00101522PA00101793

Désignation

Dénomination : couvent, collège, lycée

Genre du destinataire : de filles, de frères mineurs

Appellation : couvent des Cordeliers, collège Saint-François-Xavier, collège catholique des Pères Eudistes, lycée de jeunes filles, lycée Louis Pasteur

Parties constituantes non étudiées : chapelle, cour, port, portail, infirmerie, logement, internat, gymnase, cantine, conciergerie, chaufferie, passerelle

Compléments de localisation

Milieu d'implantation : en ville

Références cadastrales : . 1833 K2 377 à 380 ; . 2011 AW 2, 116

Historique

Le Lycée Pasteur occupe le terrain sur lequel a été fondé en 1224 le couvent des Cordeliers. Dès la fin du Moyen Age et le déclin de l'ordre franciscain à Besançon, plusieurs campagnes de travaux se succèdent et transforment les bâtiments autour du cloître dit "des moines" de 1719 à 1733. Les travaux se terminent avec l'édification du portail en 1778 qui donne aujourd'hui sur la rue du Lycée. En plus du portail et du cloître, il reste de l'édifice du XVIIIe siècle une belle cage d'escalier à rampe en fer forgé qui dessert les étages de l'aile nord du cloître. La Révolution marque une étape importante dans l'histoire des bâtiments du couvent des Cordeliers. En 1798, l'espace dévolu au couvent est vendu en plusieurs lots à la ville et à un particulier. Ces parcelles sont à nouveau réunies vers le milieu du 19e siècle sous l'impulsion du cardinal Mathieu qui fonde le collège catholique Saint-François-Xavier. Sous la direction de l'architecte Alfred Ducat (1827-1898), une chapelle est érigée en 1858 (à l'emplacement de l'ancienne église) ainsi que le bâtiment qui prolonge la nef dans la deuxième moitié du 19e siècle. Le collège est cédé aux Eudistes en 1873 et devient le "Collège catholique dirigé par les Pères Eudistes". Suite à des problèmes financiers, il est racheté par la municipalité en 1901 qui installe le lycée de jeunes filles situé depuis 1882, à l'hôtel Belin (47 rue Mégevand). Mandaté par la commune, l'architecte Maurice Bouterin construit alors quatre bâtiments qui s'ajoutent au collège catholique : le bâtiment qui prolonge la façade du bâtiment Ducat vers l'ouest, le bâtiment Vauban, l'infirmerie ainsi que la loge du concierge.

C'est en mai 1923 que le lycée de jeunes filles devient le lycée Louis Pasteur à l'occasion du centenaire de la naissance du scientifique. De 1956 à 1980, l'internat du collège moderne et classique de jeunes filles occupe un bâtiment annexe situé 5 rue des fusillés de la résistance. Une oeuvre d'art dans le cadre du 1% est alors commandée à monsieur Raymond Subes, ferronnier d'art, membre de l'académie des beaux-arts, (Paris, 13 avril 1893 ; Étampes, 31 janvier 1970) (agrément lors de la session du 12 avril 1956, arrêté du 7 juin 1958) demeurant 131 rue Damrémont, Paris 18eme : une grille principale en fer forgé de 4.2 x 3.5m et un portillon de 1m x 2.5m. Une somme de 1 200 000 f est attribuée sur un montant de travaux prévus de 135 millions. C'est au même Raymond Subes que Lucien Sallez fait appel pour les ferronneries du lycée Hélène-

Boucher. Depuis cette date, plusieurs constructions agrandissent le lycée et augmentent ainsi ses capacités d'accueil : le bâtiment Chamars, au fond de la cour, érigé en 1961 par Jean Chorvat et le gymnase en 1970. En 1985, plusieurs édifices de l'autre côté de la rue Girod de Chantrans sont rattachés au lycée Pasteur suite aux lois sur la décentralisation : l'hôtel Perreney de Grosbois, monument historique du XVIII^e siècle et le bâtiment Girod de Chantrans édifié en 1886 dont la façade postérieure donne sur la cour du collège Victor Hugo. Des constructions plus récentes s'imposent au sein du patrimoine bâti du lycée : l'architecte Pierre Grillier a édifié en 1997 l'escalier extérieur, le bâtiment de la demi-pension ainsi que la passerelle qui rejoint les locaux situés de l'autre côté de la rue.

Période(s) principale(s) : 13^e siècle (détruit), 18^e siècle, 19^e siècle

Période(s) secondaire(s) : 20^e siècle

Dates : 1719 (porte la date, daté par source, daté par travaux historiques), 1778 (porte la date, daté par source, daté par travaux historiques), 1869 (porte la date, daté par source, daté par travaux historiques), 1886 (porte la date, daté par source, daté par travaux historiques)

Auteur(s) de l'oeuvre : Maurice Boutterin (architecte, attribution par source, attribution par travaux historiques), Jean Chorvat (architecte, attribution par source, attribution par travaux historiques), Pierre Grillier (architecte, attribution par source, attribution par travaux historiques), André Domange (entrepreneur, attribution par source, attribution par travaux historiques), Ferréol François Just Alfred Ducat (architecte, attribution par source, attribution par travaux historiques)

Description

Deux sites composent le lycée Pasteur séparés par la rue Girod de Chantrans. L'accueil du lycée se trouve dans la loge du concierge en pierre de taille qui marque l'entrée du premier site, dans l'angle de la rue du Lycée et de la rue Girod de Chantrans. Le fronton de la conciergerie porte le blason de la ville de Besançon ainsi que l'inscription "lycée Louis Pasteur". Ce site du lycée Pasteur s'étend sur un vaste périmètre en bordure du Doubs. Dans la cour, plusieurs bâtiments se juxtaposent au bâtiment principal érigé par Ducat dans le prolongement de la nef de la chapelle. Il a associé la pierre de taille et le moellon enduit à un décor de briques qui souligne la base des fenêtres. Au dessus de la porte de la travée principale se trouve l'inscription "lycée de jeunes filles" tandis que le blason de la ville de Besançon en orne le fronton. Le bâtiment Ducat s'organise autour de l'ancien cloître du couvent et d'une deuxième cour dans laquelle se trouve l'infirmerie de l'ancien lycée de jeunes filles construite par Boutterin en pierre de taille. La date du début des travaux du bâtiment Ducat figure sur la façade de l'aile est du cloître. Le bâtiment Vauban en moellon calcaire, édifié par Maurice Boutterin, ainsi que le gymnase assemblant des matériaux industriels en gros oeuvre prolongent à l'Est l'édifice érigé par Ducat. Quant à l'escalier de distribution extérieur élevé par Pierre Grillier, il flanque la façade ouest du bâtiment. Les garde-corps métalliques comportent des inscriptions ajourées qui rappellent l'oeuvre et le parcours scientifique de Louis Pasteur. Du bâtiment Chamars au bout de la cour, qui offre une élévation à travées, matérialisée par les différents niveaux en béton armé, les élèves rejoignent le bâtiment Charvet grâce à une passerelle en gros oeuvre, associant des pans de métal et du verre, qui enjambe la rue Girod de Chantrans. Contenant la partie restauration de l'établissement, le bâtiment Charvet, au revêtement similaire à celui de la passerelle, est relié grâce à un portique au bâtiment Girod de Chantrans, réalisé en moellon calcaire, et fait face à l'hôtel Perreney de Grosbois.

Éléments descriptifs

Matériau(x) du gros-oeuvre, mise en oeuvre et revêtement : calcaire ; béton ; métal ; verre ; enduit ; essentage ; moellon ; pierre de taille ; pan de béton armé ; pan de métal

Matériau(x) de couverture : tuile en écaille, tuile mécanique

Plan : plan régulier

Étage(s) ou vaisseau(x) : sous-sol, 2 étages carrés, étage de comble

Couvrements : charpente en bois apparente

Élévations extérieures : élévation ordonnancée

Type(s) de couverture : toit à longs pans ; toit à deux pans ; croupe ; noue ; pignon couvert

Escaliers : escalier dans-oeuvre : escalier tournant à retours avec jour, en maçonnerie ; escalier dans-oeuvre : escalier tournant à retours avec jour, en charpente ; escalier de distribution extérieur : escalier tournant à retours avec jour, en maçonnerie ;

Autres organes de circulations : ascenseur

Jardins : carré de jardin

Décor

Techniques : sculpture

Représentations : armoiries

Précision sur les représentations :

Blason de la ville de Besançon : d'or à l'aigle de sable, tenant de ses serres deux colonnes de gueules brochant sur les ailes.

Statut, intérêt et protection

Malgré la complexité et la densification des lieux, le lycée garde son caractère patrimonial.

Intérêt de l'œuvre : à signaler

Éléments remarquables : chapelle, cloître, portail, escalier, conciergerie, cheminée

Sites de protection : secteur sauvegardé

Protections : inscrit MH, 1979/07/20, inscrit MH, 1992/04/21

Inscription par arrêté du 20 juillet 1979, chapelle du lycée, portail, pavillon d'entrée. Inscription par arrêté du 21 avril 1992, bâtiments entourant la cour du cloître : façades, toitures, grand escalier de l'aile Nord, rez-de-chaussée de l'aile Ouest (actuellement cuisine voûtée et réfectoires), salle voûtée au rez-de-chaussée de l'aile Est, décor et cheminée de la 3e pièce en partant du Nord, cheminée 18e siècle de la 5e pièce au deuxième étage de l'aile Est.

Statut de la propriété : propriété de la commune ([I])

Références documentaires

Documents d'archive

- **0019880466 Culture. Délégation arts plastiques, sous-direction de la décentralisation et du soutien à la création, bureau de la commande publique, 1% (1948-1983)**
Culture. Délégation arts plastiques, sous-direction de la décentralisation et du soutien à la création, bureau de la commande publique, 1% (1948-1983)
article 18, Raymond Subes
Archives nationales, Paris : 0091880466
- **97 W 3, construction d'un bâtiment ½ pension - enseignement 1997**
Lycée Pasteur : construction d'un bâtiment ½ pension - enseignement, 1997.
Construction lycée Pasteur 1997
Région Bourgogne-Franche-Comté, Archives, Besançon : 97 W 3
- **2 W 236, Aménagements et constructions, (1957-1992)**
Aménagements et constructions, (1957-1992)
Lycée Pasteur : aménagements et constructions.
Région Bourgogne-Franche-Comté, Archives, Besançon : 2 W 236
- **T 285 Lycée de jeunes filles 1897-1914**
Lycée de jeunes filles, divers rapports, dossiers, études Bouterrin désaffectation de la chapelle et de son orgue, 1897-1914
Lycée Pasteur
Archives départementales du Doubs, Besançon : T 285
- **14 T 50-319 lycée Pasteur 1883-1963**
Lycée Pasteur 1883-1963 (travaux, photographies, divers états des lieux, rapports)
Lycée de jeunes filles lycée Pasteur
Archives départementales du Doubs, Besançon : 14 T 50-319
- **OAC/66/5 - 6 Lycée de jeunes filles (1883-1907)**
Lycée de jeunes filles, (1883-1907) (travaux, divers, plans, internat)
Lycée de jeunes filles
Archives départementales du Doubs, Besançon : OAC/66/5 et 6
- **OAC 649/1 1936-2003**
Ecoles 1936-2003 (Travaux lycée Pasteur 1936-1938 , plans 2003.)
Lycée Pasteur 1936-2003

Archives départementales du Doubs, Besançon : OAC 649/1

Documents figurés

- **Plan du rez-de-chaussée de l'établissement des Eudistes acquis par la ville de Besançon pour y installer le lycée de jeunes filles.**
Plan du rez-de-chaussée de l'établissement des Eudistes acquis par la ville de Besançon pour y installer le lycée de jeunes filles. Dessin aquarellé, 1902, par Boutterin Maurice (architecte)
Archives départementales du Doubs, Besançon : OAC 66 O 6
- **Plan général de l'établissement des Eudistes acquis par la ville de Besançon pour y installer le lycée de jeunes filles.**
Plan général de l'établissement des Eudistes acquis par la ville de Besançon pour y installer le lycée de jeunes filles. Dessin aquarellé, 1902, par Boutterin Maurice (architecte)
Archives départementales du Doubs, Besançon : OAC 66 O 6
- **Plan du premier étage de l'établissement des Eudistes acquis par la ville de Besançon pour y installer le lycée de jeunes filles.**
Plan du premier étage de l'établissement des Eudistes acquis par la ville de Besançon pour y installer le lycée de jeunes filles. Dessin aquarellé, 1902, par Boutterin Maurice (architecte)
Archives départementales du Doubs, Besançon : OAC 66 O 6
- **Plan du deuxième étage de l'établissement des Eudistes acquis par la ville de Besançon pour y installer le lycée de jeunes filles.**
Plan du deuxième étage de l'établissement des Eudistes acquis par la ville de Besançon pour y installer le lycée de jeunes filles. Dessin aquarellé, 1902, par Boutterin Maurice (architecte)
Archives départementales du Doubs, Besançon : OAC 66 O 6
- **Plan du premier étage de la partie ouest de l'établissement des Eudistes acquis par la ville de Besançon pour y installer le lycée de jeunes filles.**
Plan du premier étage de la partie ouest de l'établissement des Eudistes acquis par la ville de Besançon pour y installer le lycée de jeunes filles. Dessin aquarellé, 1902, par Boutterin Maurice (architecte)
Archives départementales du Doubs, Besançon : OAC 66 O 6
- **Elévation et coupe de la façade sud de l'établissement des Eudistes acquis par la ville de Besançon pour y installer le lycée de jeunes filles.**
Elévation et coupe de la façade sud de l'établissement des Eudistes acquis par la ville de Besançon pour y installer le lycée de jeunes filles. Dessin aquarellé, 1902, par Boutterin Maurice (architecte)
Archives départementales du Doubs, Besançon : OAC 66 O 6
- **Plan du rez-de-chaussée de la partie ouest de l'établissement des Eudistes acquis par la ville de Besançon pour y installer le lycée de jeunes filles.**
Plan du rez-de-chaussée de la partie ouest de l'établissement des Eudistes acquis par la ville de Besançon pour y installer le lycée de jeunes filles. Dessin aquarellé, 1902, par Boutterin Maurice (architecte)
Archives départementales du Doubs, Besançon : OAC 66 O 6
- **2Fi 536 à 540 Etablissement des Eudistes 1902**
Etablissement des Eudistes 1902 (5 plans de Boutterin)
Etablissement des Eudistes 1902
Archives municipales, Besançon : 2Fi 536 à 540
- **2Fi 525 à 535, Lycée de jeunes filles ancien hôtel d'Hotelans**
Lycée de jeunes filles ancien hôtel d'Hotelans 1881-1886 (11 plans)
Lycée de jeunes filles ancien hôtel d'Hotelans 1881-1886

Archives municipales, Besançon : 2Fi 525 à 535

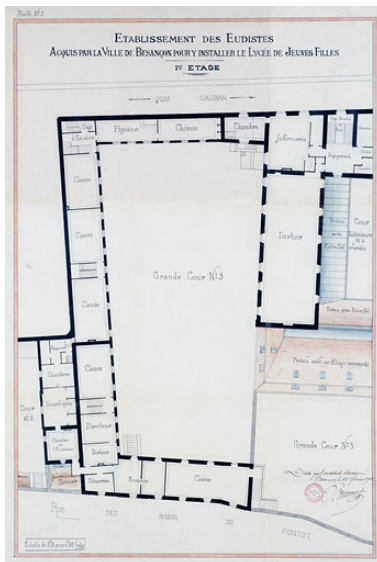
Liens web

- Notice biographique de Maurice Boutterin : http://archiwebture.citechailot.fr/fonds/FRAPN02_BOUTT

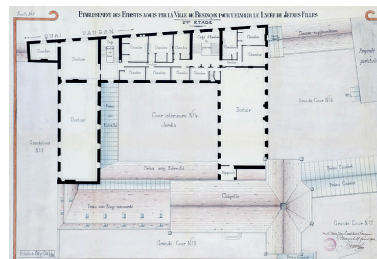
Illustrations



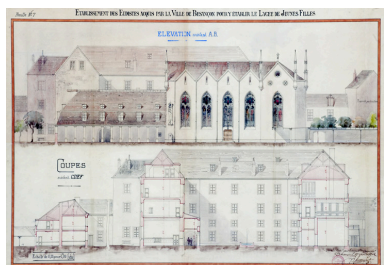
Vue générale du lycée depuis les quais.
Phot. Yves Sancey
IVR43_20112502563NUC2A



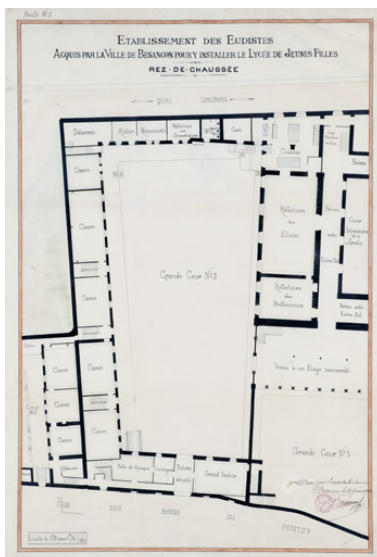
Plan du premier étage de la partie ouest de l'établissement des Eudistes acquis par la ville de Besançon pour y installer le lycée de jeunes filles. Dessin aquarellé, 1902.
Phot. Jérôme Mongreville
IVR43_20112502618NUC4A



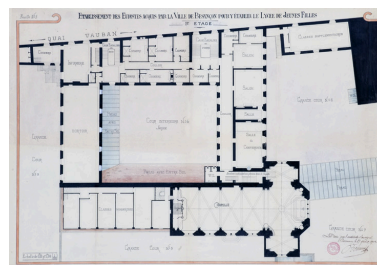
Plan du deuxième étage de l'établissement des Eudistes acquis par la ville de Besançon pour y installer le lycée de jeunes filles. Dessin aquarellé, 1902.
Phot. Jérôme Mongreville
IVR43_20112502619NUC4A



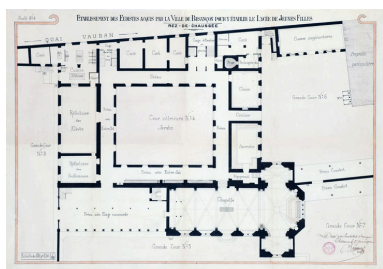
Élévation et coupe de la façade sud de l'établissement des Eudistes acquis par la ville de Besançon pour y installer le lycée de jeunes filles. Dessin aquarellé, 1902.
Phot. Jérôme Mongreville
IVR43_20112502620NUC4A



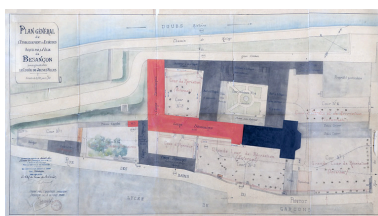
Plan du rez-de-chaussée de la partie ouest de l'établissement des Eudistes acquis par la ville de Besançon pour y installer le lycée de jeunes filles. Dessin aquarellé, 1902.
Phot. Jérôme Mongreville
IVR43_20112502621NUC4A



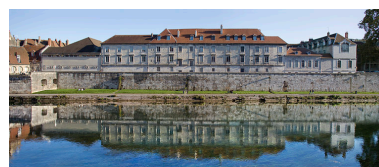
Plan du premier étage de l'établissement des Eudistes acquis par la ville de Besançon pour y installer le lycée de jeunes filles. Dessin aquarellé, 1902.
Phot. Jérôme Mongreville
IVR43_20112502622NUC4A



Plan du rez-de-chaussée de l'établissement des Eudistes acquis par la ville de Besançon pour y installer le lycée de jeunes filles. Dessin aquarellé, 1902.
 Phot. Jérôme Mongreville
 IVR43_20112502623NUC4A



Plan général de l'établissement des Eudistes acquis par la ville de Besançon pour y installer le lycée de jeunes filles. Dessin aquarellé, 1902.
 Phot. Jérôme Mongreville
 IVR43_20112502624NUC4A



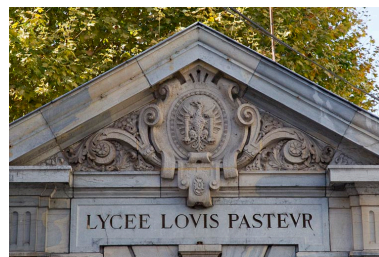
Façade postérieure du bâtiment Ducat depuis les quais.
 Phot. Yves Sancey
 IVR43_20112502566NUC2A



Façades postérieures des bâtiments du lycée depuis les quais.
 Phot. Yves Sancey
 IVR43_20112502565NUC2A



Loge d'entrée du lycée.
 Phot. Yves Sancey
 IVR43_20112502503NUC2A



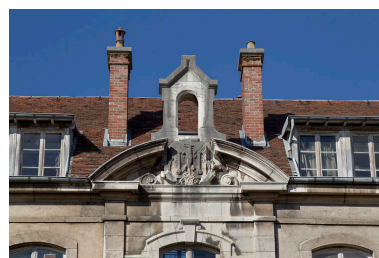
Détail du fronton de la loge d'entrée du lycée.
 Phot. Yves Sancey
 IVR43_20112502504NUC2A



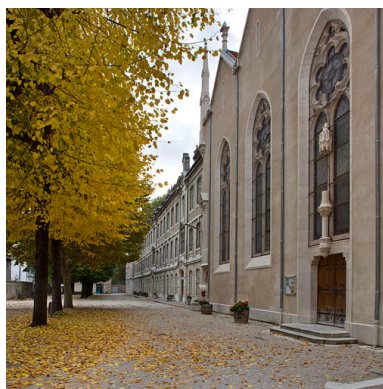
Vue perspective de la façade antérieure du bâtiment Ducat prolongé par la chapelle.
 Phot. Yves Sancey
 IVR43_20112502554NUC2A



Façade antérieure du bâtiment Ducat.
 Phot. Yves Sancey
 IVR43_20112502551NUC2A



Vue rapprochée du fronton surmontant la travée centrale de la façade antérieure du bâtiment Ducat.
 Phot. Yves Sancey
 IVR43_20112502552NUC2A



Vue générale de la chapelle prolongeant le bâtiment Ducat.
 Phot. Yves Sancey



Vue de la loge du lycée formant l'angle des rues du lycée et Girod de Chantrans depuis la cour.
 Phot. Yves Sancey
 IVR43_20112502508NUC2A



Vue de la loge du lycée formant l'angle des rues du lycée et Girod de Chantrans depuis la cour.
 Phot. Yves Sancey
 IVR43_20112502509NUC2A

IVR43_20112502547NUC2A



Vue générale de la chapelle, des bâtiments Ducat et Vauban ainsi que du gymnase depuis la cour du lycée.

Phot. Yves Sancey

IVR43_20112502512NUC2A



Façade antérieure du gymnase.

Phot. Yves Sancey

IVR43_20112502510NUC2A



Façade postérieure du gymnase.

Phot. Yves Sancey

IVR43_20112502511NUC2A



Façade latérale du bâtiment Ducat.

Phot. Yves Sancey

IVR43_20112502513NUC2A



Date portée sur la façade latérale du bâtiment Ducat, au-dessus de la porte centrale donnant sur le cloître.

Phot. Yves Sancey

IVR43_20112502514NUC2A



Chevet de la chapelle.

Phot. Yves Sancey

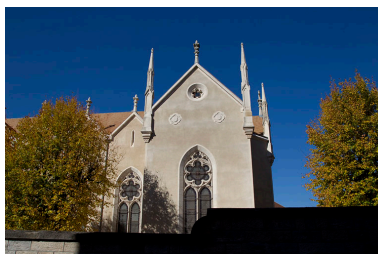
IVR43_20112502531NUC2A



Transept sud de la chapelle.

Phot. Yves Sancey

IVR43_20112502530NUC2A

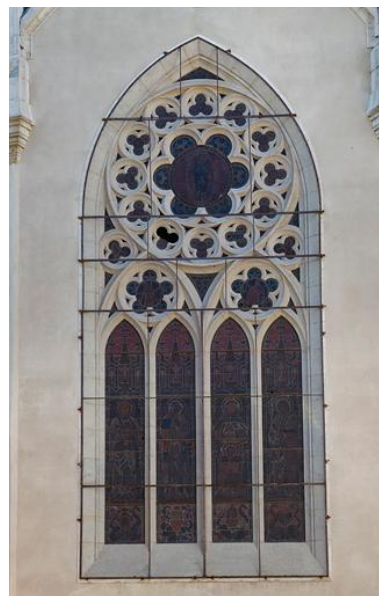


Chapelle depuis la rue

Girod de Chantrans.

Phot. Yves Sancey

IVR43_20112502534NUC2A



Baie du chevet de la chapelle.

Phot. Yves Sancey

IVR43_20112502532NUC2A



Pinacles de la façade sud de la chapelle surmontant chaque travée.

Phot. Yves Sancey

IVR43_20112502533NUC2A



Baie et porte d'une travée de la façade sud de la chapelle.

Phot. Yves Sancey

IVR43_20112502535NUC2A



Baie du transept sud de la chapelle.

Phot. Yves Sancey

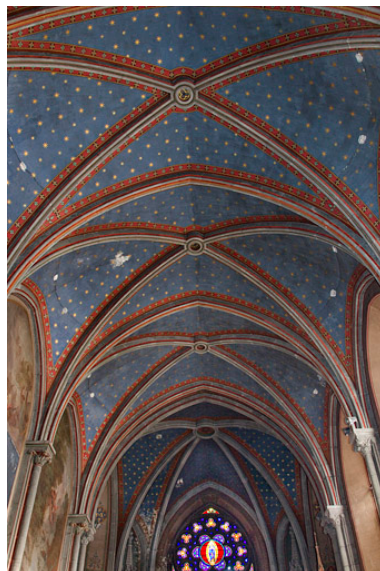
IVR43_20112502536NUC2A



Nef de la chapelle.

Phot. Yves Sancey

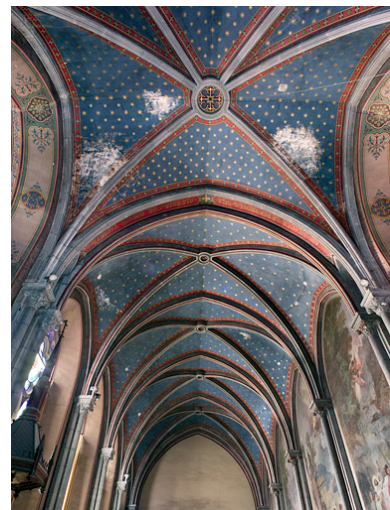
IVR43_20112502515NUC2A



Voûtes de la nef de la chapelle.

Phot. Yves Sancey

IVR43_20112502516NUC2A



Voûtes de la nef depuis le chœur.

Phot. Yves Sancey

IVR43_20112502518NUC2A



Voûte d'ogives située couvrant le chœur de la chapelle.
Phot. Yves Sancey
IVR43_20112502519NUC2A



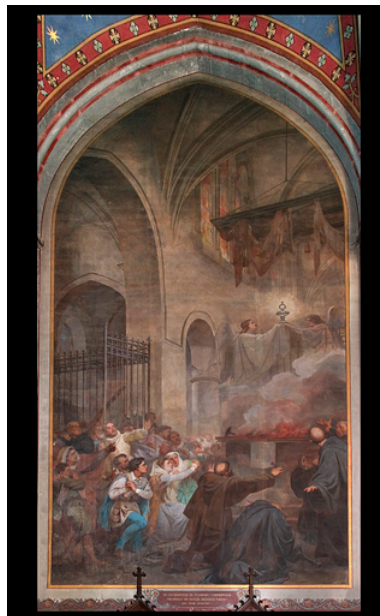
Décor sculpté du chœur situé entre deux retombées d'ogives (côté nord).
Phot. Yves Sancey
IVR43_20112502520NUC2A



Décor sculpté du chœur situé entre deux retombées d'ogives (côté sud).
Phot. Yves Sancey
IVR43_20112502521NUC2A



Décor peint de chaque travée du mur nord de la chapelle.
Phot. Yves Sancey
IVR43_20112502517NUC2A



Toile marouflée de la quatrième travée représentant le miracle de Favorney. En 1608, un incendie éclata dans l'église des bénédictins de la ville ; l'autel fut détruit par les flammes, mais l'ostensoir qu'il portait resta suspendu dans les airs pendant plus de trente heures, devant des milliers de témoins.
Phot. Yves Sancey
IVR43_20112502522NUC2A



Détail de la toile marouflée de la quatrième travée représentant le miracle de Favorney. En 1608, un incendie éclata dans l'église des bénédictins de la ville ; l'autel fut détruit par les flammes, mais l'ostensoir qu'il portait resta suspendu dans les airs pendant plus de trente heures, devant des milliers de témoins.
Phot. Yves Sancey
IVR43_20112502523NUC2A



Toile marouflée de la troisième travée qui a pour thème l'invention du reliquaire de saint Etienne, que des voleurs avaient jeté dans les eaux du Doubs après l'avoir dépouillé de ses richesses. Saint Prothade, évêque de Besançon (VIIe siècle), assiste à la découverte parmi les bisontins qui se pressent sur les bords de la rivière, au pied des rochers de Malpas.

Phot. Yves Sancey

IVR43_20112502524NUC2A



Détail de la toile marouflée de la troisième travée qui a pour thème l'invention du reliquaire de saint Etienne, que des voleurs avaient jeté dans les eaux du Doubs après l'avoir dépouillé de ses richesses. Saint Prothade, évêque de Besançon (VIIe siècle), assiste à la découverte parmi les bisontins qui se pressent sur les bords de la rivière, au pied des rochers de Malpas.

Phot. Yves Sancey

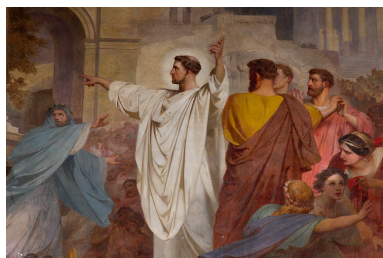
IVR43_20112502525NUC2A



Détail de la toile marouflée de la troisième travée qui a pour thème l'invention du reliquaire de saint Etienne, que des voleurs avaient jeté dans les eaux du Doubs après l'avoir dépouillé de ses richesses. Saint Prothade, évêque de Besançon (VIIe siècle), assiste à la découverte parmi les bisontins qui se pressent sur les bords de la rivière, au pied des rochers de Malpas.

Phot. Yves Sancey

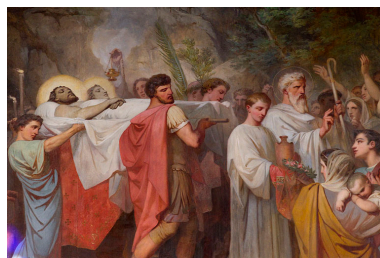
IVR43_20112502526NUC2A



Détail de la toile marouflée de la deuxième travée qui montre saint Lin, premier évêque de Besançon, renversant avec l'aide du Ciel une colonne surmontée d'une idole païenne.

Phot. Yves Sancey

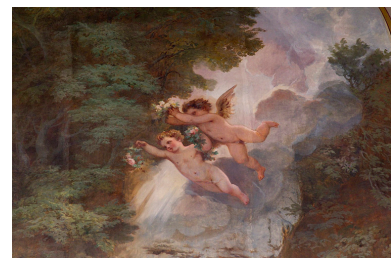
IVR43_20112502527NUC2A



Détail de la toile marouflée de la première travée qui représente l'évêque saint Aignan (IVe siècle) rapportant à Besançon, au milieu d'un grand concours de peuple, les restes martyrisés des deux saints évangélistes de la Franche-Comté, saint Ferréol et saint Ferjeux.

Phot. Yves Sancey

IVR43_20112502528NUC2A



Détail de la toile marouflée de la première travée qui représente l'évêque saint Aignan (IVe siècle) rapportant à Besançon, au milieu d'un grand concours de peuple, les restes martyrisés des deux saints évangélistes de la Franche-Comté, saint Ferréol et saint Ferjeux.

Phot. Yves Sancey

IVR43_20112502529NUC2A



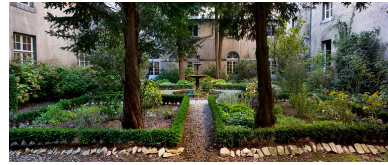
Façades postérieures de l'extrémité ouest du bâtiment Ducat.

Phot. Yves Sancey
IVR43_20112502564NUC2A



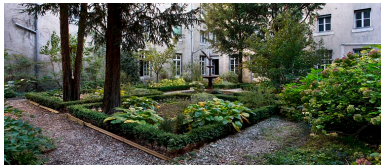
Portes d'entrée situées au rez-de-chaussée du bâtiment Ducat.

Phot. Yves Sancey
IVR43_20112502553NUC2A



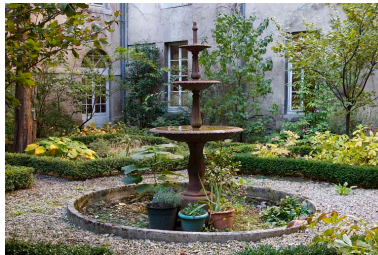
Jardin de l'ancien cloître situé dans le bâtiment Ducat.

Phot. Yves Sancey
IVR43_20112502538NUC2A



Jardin du cloître situé dans le bâtiment Ducat.

Phot. Yves Sancey
IVR43_20112502539NUC2A



Fontaine du cloître.

Phot. Yves Sancey
IVR43_20112502543NUC2A



Vue rapprochée de la fontaine du cloître.

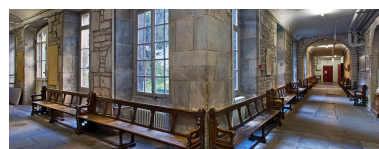
Phot. Yves Sancey
IVR43_20112502544NUC2A



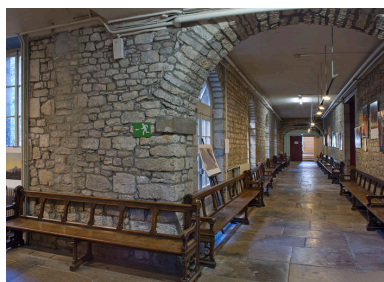
Jardin depuis la galerie est du cloître.
Phot. Yves Sancey
IVR43_20112502545NUC2A



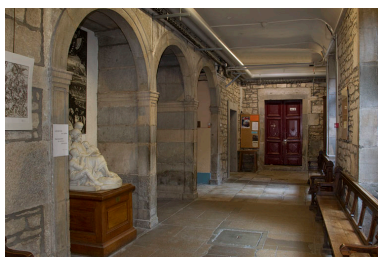
Galerie du cloître situé dans
l'extrémité est du bâtiment Ducat.
Phot. Yves Sancey
IVR43_20112502537NUC2A



Galleries du cloître du bâtiment Ducat.
Phot. Yves Sancey
IVR43_20112502540NUC2A



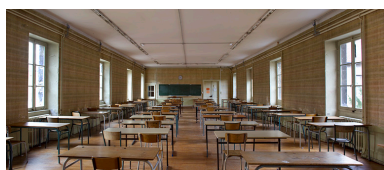
Galerie nord du cloître.
Phot. Yves Sancey
IVR43_20112502542NUC2A



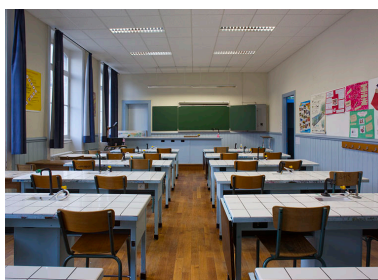
Galerie nord du cloître avec
les arcades représentant la
cage de l'escalier monumental.
Phot. Yves Sancey
IVR43_20112502546NUC2A



Escalier monumental situé
dans l'aile nord du cloître.
Phot. Yves Sancey
IVR43_20112502541NUC2A



Salle de cours située au deuxième
étage de l'aile ouest du cloître
(représentant également l'aile
est de la cour) : elle traverse
l'aile en longueur et en largeur.
Phot. Yves Sancey
IVR43_20112502550NUC2A



Salle de sciences située
dans le bâtiment Ducat.
Phot. Yves Sancey
IVR43_20112502549NUC2A



Bâtiments de la cour située
dans le bâtiment Ducat.
Phot. Yves Sancey
IVR43_20112502557NUC2A



Bâtiments de la cour située dans le bâtiment Ducat.
Phot. Yves Sancey
IVR43_20112502558NUC2A



Infirmierie située dans la cour du bâtiment Ducat.
Phot. Yves Sancey
IVR43_20112502559NUC2A



Dessus de porte de l'infirmierie située dans la deuxième cour du bâtiment Ducat.
Phot. Yves Sancey
IVR43_20112502560NUC2A



Fronton surmontant la travée centrale de l'infirmierie située dans la deuxième cour du bâtiment Ducat.
Phot. Yves Sancey
IVR43_20112502561NUC2A



Façade postérieure de l'infirmierie.
Phot. Yves Sancey
IVR43_20112502562NUC2A



Escalier de distribution extérieur situé à l'extrémité ouest du bâtiment Ducat.
Phot. Yves Sancey
IVR43_20112502555NUC2A



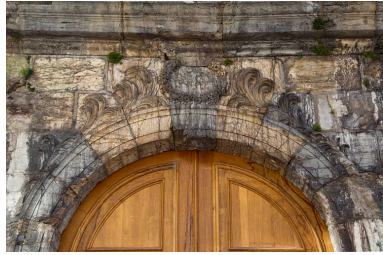
Détail de l'escalier de distribution extérieur situé à l'extrémité ouest du bâtiment Ducat.
Phot. Yves Sancey
IVR43_20112502556NUC2A



Salle de classe située dans le bâtiment Chamars.
Phot. Yves Sancey
IVR43_20112502548NUC2A



Ancien portail du couvent des Cordeliers situé dans la rue du Lycée.
Phot. Yves Sancey



Détail de l'ancien portail du couvent des Cordeliers situé dans la rue du Lycée.

Phot. Yves Sancey

IVR43_20112502502NUC2A



Façade antérieure du bâtiment Chamars.

Phot. Yves Sancey

IVR43_20112502500NUC2A



Couloir du bâtiment Chamars.

Phot. Yves Sancey

IVR43_20112502499NUC2A



Portail situé dans la rue Girod de Chantrans, dans le mur d'enceinte du lycée, qui permet l'accès à la cour du bâtiment Ducat.

Phot. Yves Sancey

IVR43_20112502507NUC2A



Portail situé dans le mur d'enceinte du lycée, rue Girod de Chantrans, qui permet l'accès à la cour du bâtiment Ducat.

Phot. Yves Sancey

IVR43_20112502505NUC2A



Vue rapprochée du portail situé dans la rue Girod de Chantrans permettant l'accès à la cour du bâtiment Ducat.

Phot. Yves Sancey

IVR43_20112502506NUC2A



Salle de dessin située au deuxième étage du bâtiment Chamars.

Phot. Yves Sancey

IVR43_20112502498NUC2A



Vue générale des bâtiments Chamars et Charvet reliés par la passerelle.

Phot. Yves Sancey

IVR43_20112502497NUC2A



Façade latérale du bâtiment Charvet et passerelle depuis la rue Girod de Chantrans.

Phot. Yves Sancey

IVR43_20112502496NUC2A



Vue latérale du bâtiment Charvet et de la passerelle depuis la cour du lycée située devant le bâtiment Ducat.

Phot. Yves Sancey

IVR43_20112502494NUC2A



Vue du bâtiment Charvet et de la passerelle le reliant au bâtiment Chamars.

Phot. Yves Sancey

IVR43_20112502493NUC2A



Vue générale de la façade antérieure du bâtiment Girod de Chantrans.

Phot. Yves Sancey

IVR43_20112502491NUC2A



Vue de la façade antérieure du bâtiment Girod de Chantrans.

Phot. Yves Sancey

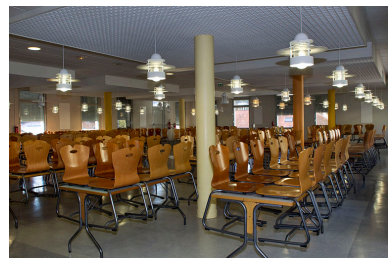
IVR43_20112502490NUC2A



Chambre de l'internat situé dans le bâtiment Girod de Chantrans.

Phot. Yves Sancey

IVR43_20112502492NUC2A



Réfectoire du lycée situé dans le bâtiment Charvet (restauration).

Phot. Yves Sancey

IVR43_20112502495NUC2A

Dossiers liés

Oeuvre(s) partie(s) constituante(s) étudiée(s) : hôtel Perreney de Grosbois (IA25000606) Franche-Comté, Doubs, Besançon, îlot Saint-Jacques, 9 rue Girod de Chantrans

Dossiers de synthèse :

Lycées publics de Franche-Comté (IA00141312)

Oeuvre(s) contenue(s) :

Auteur(s) du dossier : Philippe Mairot, Séverine Pégeot

Copyright(s) : (c) Région Bourgogne-Franche-Comté, Inventaire du patrimoine



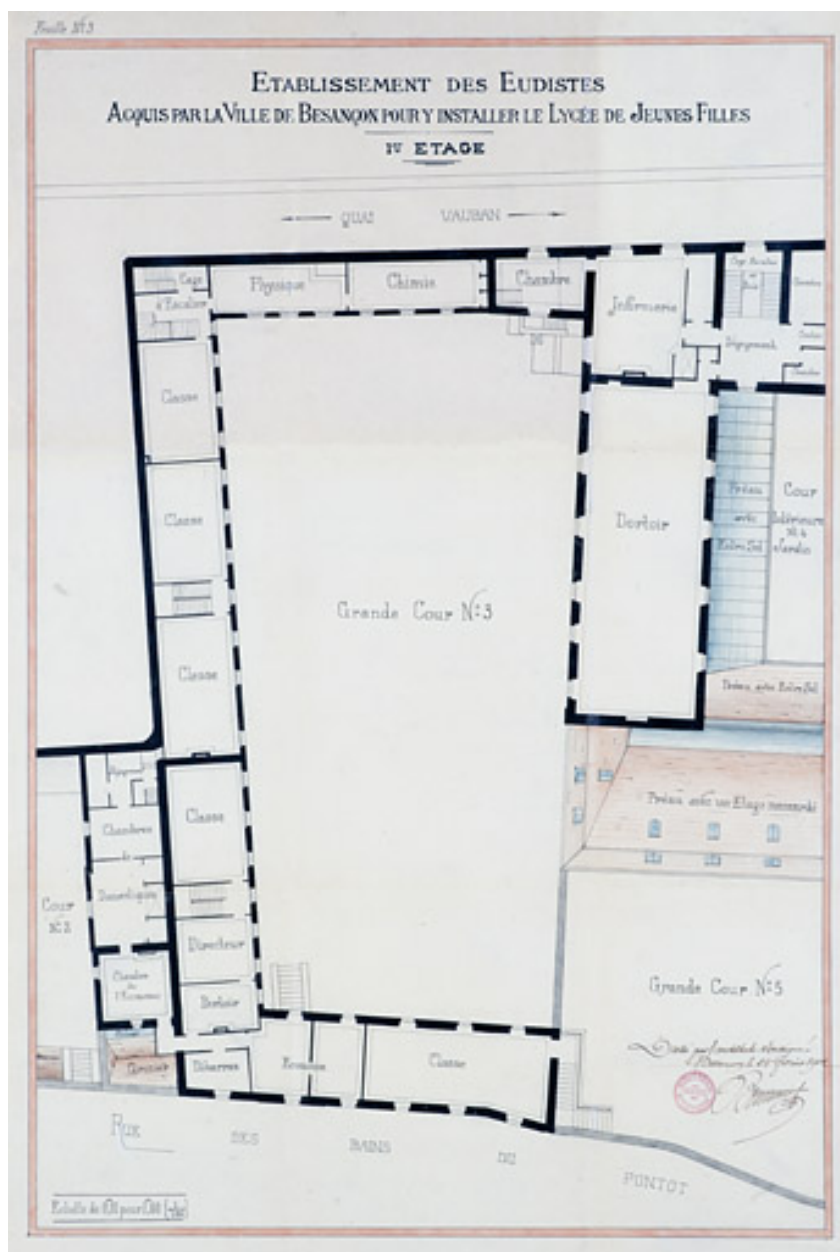
Vue générale du lycée depuis les quais.

IVR43_20112502563NUC2A

Auteur de l'illustration : Yves Sancey

Date de prise de vue : 2011

(c) Région Bourgogne-Franche-Comté, Inventaire du patrimoine
reproduction soumise à autorisation du titulaire des droits d'exploitation



Plan du premier étage de la partie ouest de l'établissement des Eudistes acquis par la ville de Besançon pour y installer le lycée de jeunes filles. Dessin aquarellé, 1902.

Référence du document reproduit :

- **Plan du premier étage de la partie ouest de l'établissement des Eudistes acquis par la ville de Besançon pour y installer le lycée de jeunes filles.**

Plan du premier étage de la partie ouest de l'établissement des Eudistes acquis par la ville de Besançon pour y installer le lycée de jeunes filles. Dessin aquarellé, 1902, par Boutterin Maurice (architecte)

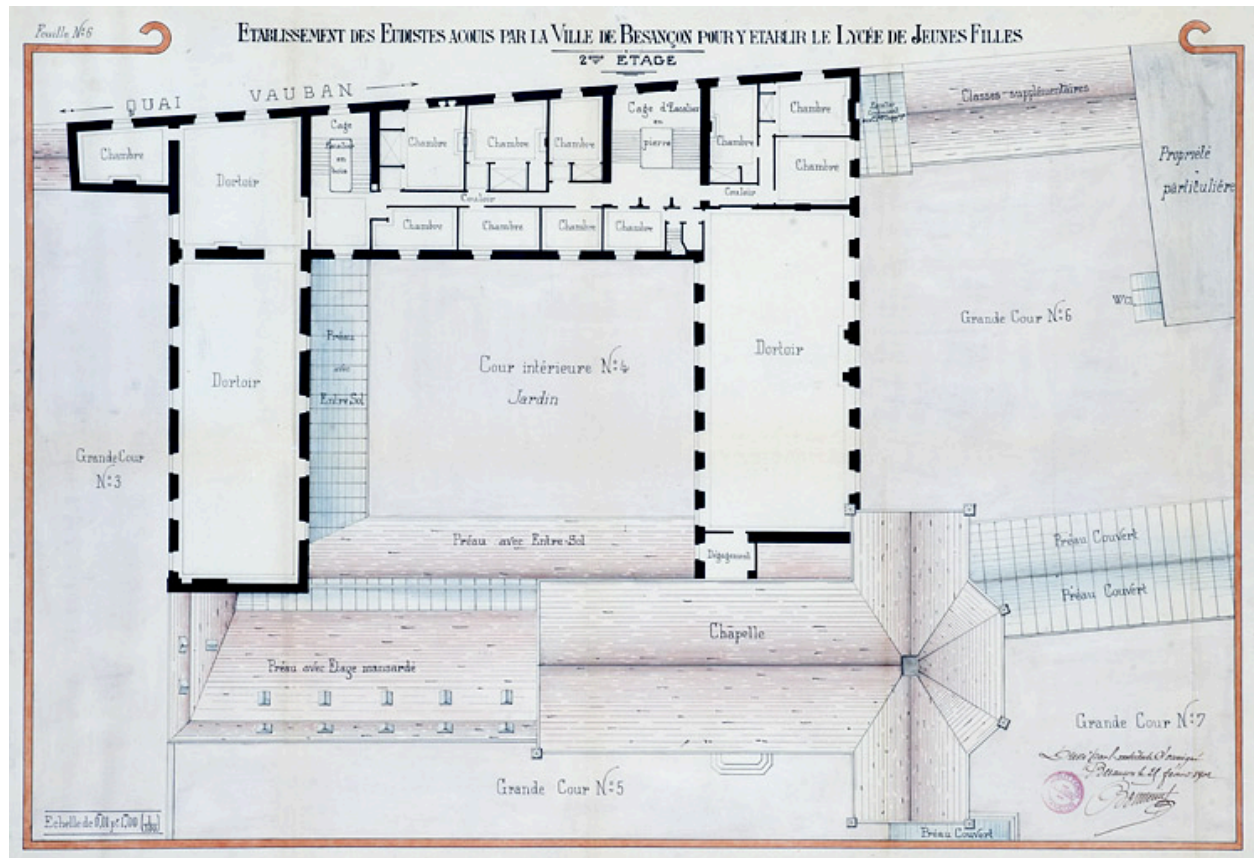
Archives départementales du Doubs, Besançon : OAC 66 O 6

IVR43_20112502618NUC4A

Auteur de l'illustration : Jérôme Mongreville

Date de prise de vue : 2011

(c) Région Bourgogne-Franche-Comté, Inventaire du patrimoine
reproduction soumise à autorisation du titulaire des droits d'exploitation



Plan du deuxième étage de l'établissement des Eudistes acquis par la ville de Besançon pour y installer le lycée de jeunes filles. Dessin aquarellé, 1902.

Référence du document reproduit :

- **Plan du deuxième étage de l'établissement des Eudistes acquis par la ville de Besançon pour y installer le lycée de jeunes filles.**

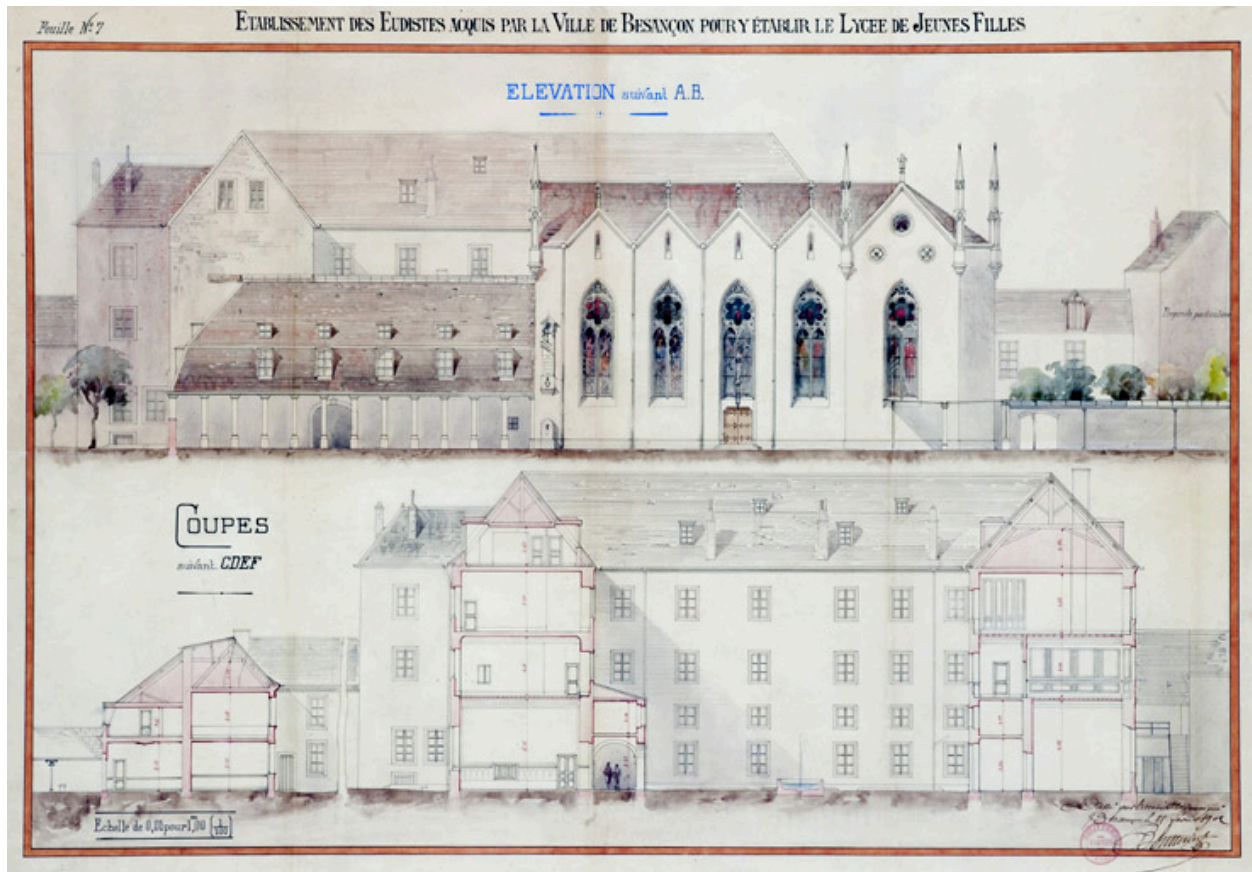
Plan du deuxième étage de l'établissement des Eudistes acquis par la ville de Besançon pour y installer le lycée de jeunes filles. Dessin aquarellé, 1902, par Bouterin Maurice (architecte)
Archives départementales du Doubs, Besançon : OAC 66 O 6

IVR43_20112502619NUC4A

Auteur de l'illustration : Jérôme Mongreville

Date de prise de vue : 2011

(c) Région Bourgogne-Franche-Comté, Inventaire du patrimoine
reproduction soumise à autorisation du titulaire des droits d'exploitation



Elévation et coupe de la façade sud de l'établissement des Eudistes acquis par la ville de Besançon pour y installer le lycée de jeunes filles. Dessin aquarellé, 1902.

Référence du document reproduit :

- **Elévation et coupe de la façade sud de l'établissement des Eudistes acquis par la ville de Besançon pour y installer le lycée de jeunes filles.**

Elévation et coupe de la façade sud de l'établissement des Eudistes acquis par la ville de Besançon pour y installer le lycée de jeunes filles. Dessin aquarellé, 1902, par Boutterin Maurice (architecte)

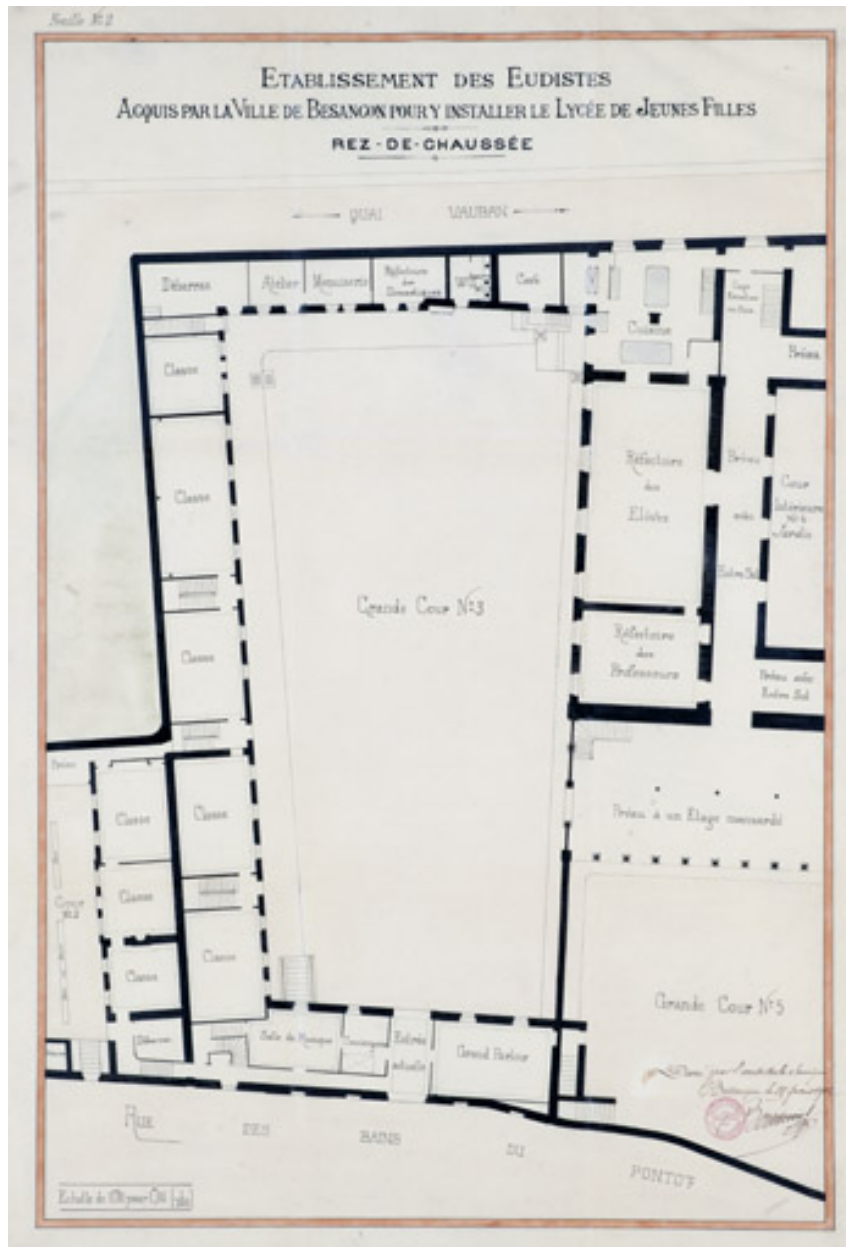
Archives départementales du Doubs, Besançon : OAC 66 O 6

IVR43_20112502620NUC4A

Auteur de l'illustration : Jérôme Mongreville

Date de prise de vue : 2011

(c) Région Bourgogne-Franche-Comté, Inventaire du patrimoine
reproduction soumise à autorisation du titulaire des droits d'exploitation



Plan du rez-de-chaussée de la partie ouest de l'établissement des Eudistes acquis par la ville de Besançon pour y installer le lycée de jeunes filles. Dessin aquarellé, 1902.

Référence du document reproduit :

- **Plan du rez-de-chaussée de la partie ouest de l'établissement des Eudistes acquis par la ville de Besançon pour y installer le lycée de jeunes filles.**

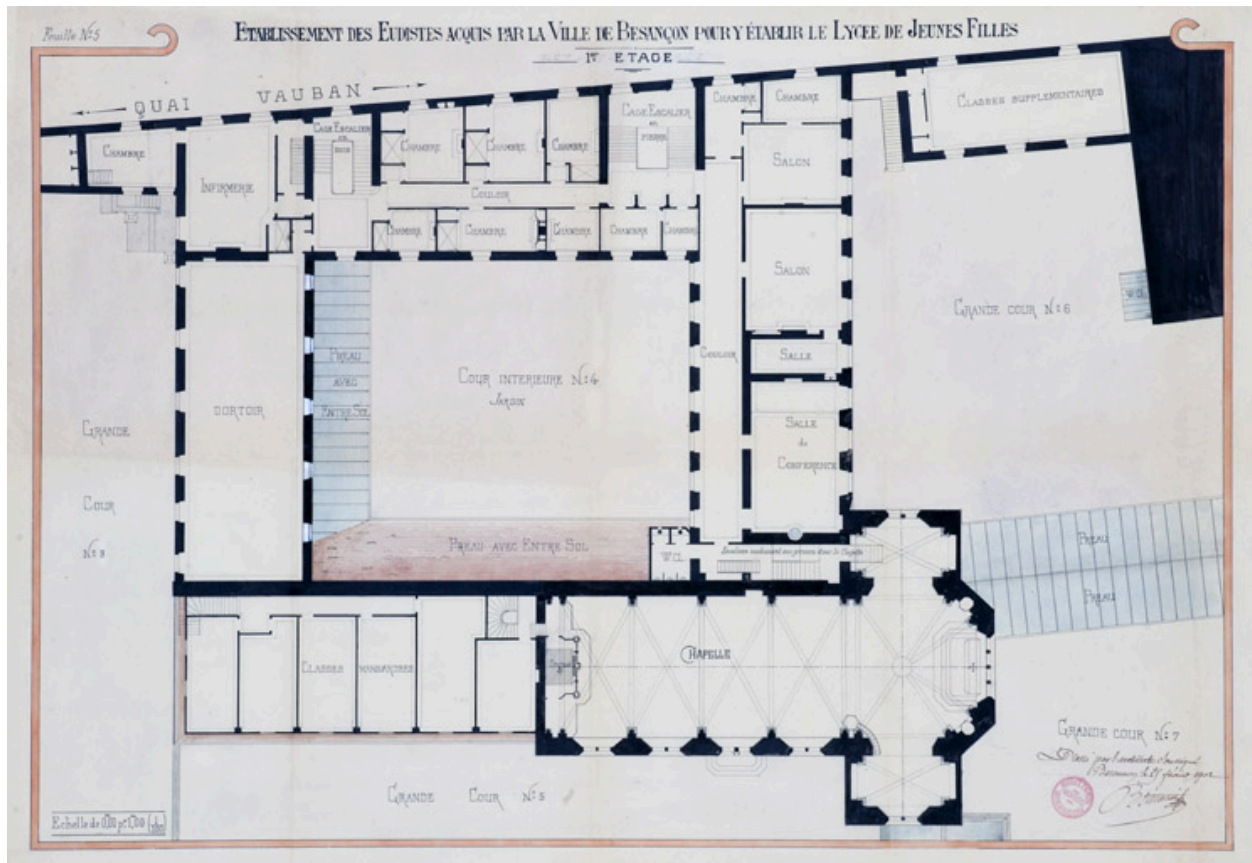
Plan du rez-de-chaussée de la partie ouest de l'établissement des Eudistes acquis par la ville de Besançon pour y installer le lycée de jeunes filles. Dessin aquarellé, 1902, par Boutterin Maurice (architecte)
Archives départementales du Doubs, Besançon : OAC 66 O 6

IVR43_20112502621NUC4A

Auteur de l'illustration : Jérôme Mongreville

Date de prise de vue : 2011

(c) Région Bourgogne-Franche-Comté, Inventaire du patrimoine
reproduction soumise à autorisation du titulaire des droits d'exploitation



Plan du premier étage de l'établissement des Eudistes acquis par la ville de Besançon pour y installer le lycée de jeunes filles. Dessin aquarellé, 1902.

Référence du document reproduit :

- **Plan du premier étage de l'établissement des Eudistes acquis par la ville de Besançon pour y installer le lycée de jeunes filles.**

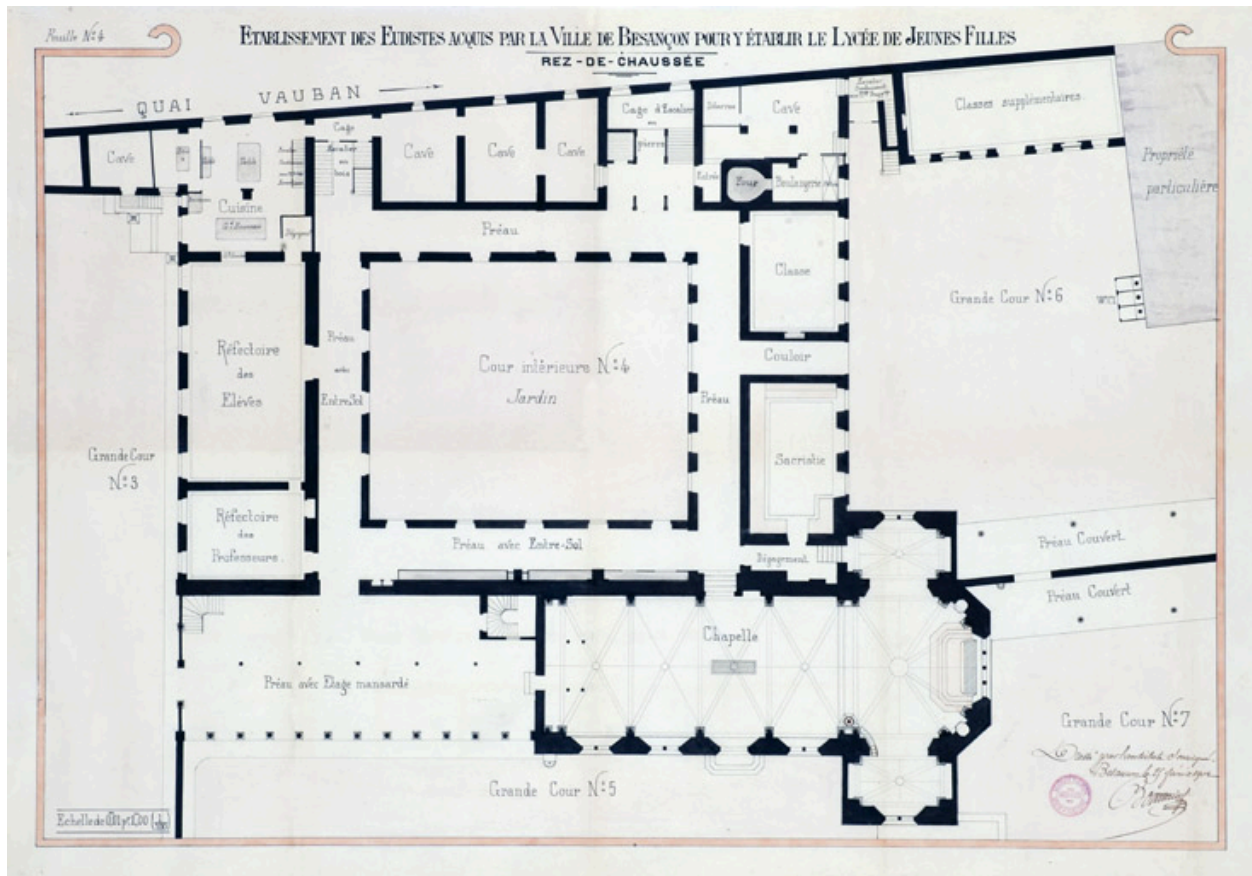
Plan du premier étage de l'établissement des Eudistes acquis par la ville de Besançon pour y installer le lycée de jeunes filles. Dessin aquarellé, 1902, **par** Boutterin Maurice (architecte)
Archives départementales du Doubs, Besançon : OAC 66 O 6

IVR43_20112502622NUC4A

Auteur de l'illustration : Jérôme Mongreville

Date de prise de vue : 2011

(c) Région Bourgogne-Franche-Comté, Inventaire du patrimoine
reproduction soumise à autorisation du titulaire des droits d'exploitation



Plan du rez-de-chaussée de l'établissement des Eudistes acquis par la ville de Besançon pour y installer le lycée de jeunes filles. Dessin aquarellé, 1902.

Référence du document reproduit :

- **Plan du rez-de-chaussée de l'établissement des Eudistes acquis par la ville de Besançon pour y installer le lycée de jeunes filles.**

Plan du rez-de-chaussée de l'établissement des Eudistes acquis par la ville de Besançon pour y installer le lycée de jeunes filles. Dessin aquarellé, 1902, par Boutterin Maurice (architecte)

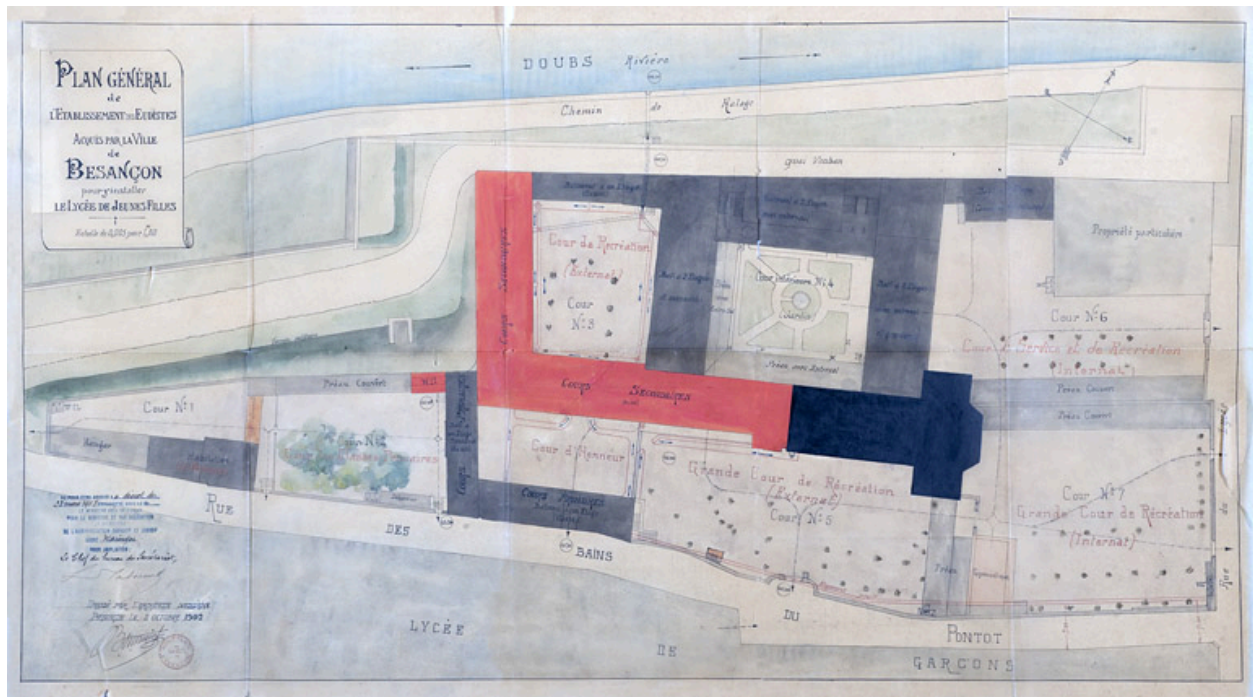
Archives départementales du Doubs, Besançon : OAC 66 O 6

IVR43_20112502623NUC4A

Auteur de l'illustration : Jérôme Mongreville

Date de prise de vue : 2011

(c) Région Bourgogne-Franche-Comté, Inventaire du patrimoine
reproduction soumise à autorisation du titulaire des droits d'exploitation



Plan général de l'établissement des Eudistes acquis par la ville de Besançon pour y installer le lycée de jeunes filles. Dessin aquarellé, 1902.

Référence du document reproduit :

- **Plan général de l'établissement des Eudistes acquis par la ville de Besançon pour y installer le lycée de jeunes filles.**

Plan général de l'établissement des Eudistes acquis par la ville de Besançon pour y installer le lycée de jeunes filles. Dessin aquarellé, 1902, par Boutterin Maurice (architecte)
Archives départementales du Doubs, Besançon : OAC 66 O 6

IVR43_20112502624NUC4A

Auteur de l'illustration : Jérôme Mongreville

Date de prise de vue : 2011

(c) Région Bourgogne-Franche-Comté, Inventaire du patrimoine
reproduction soumise à autorisation du titulaire des droits d'exploitation



Façade postérieure du bâtiment Ducat depuis les quais.

IVR43_20112502566NUC2A

Auteur de l'illustration : Yves Sancey

Date de prise de vue : 2011

(c) Région Bourgogne-Franche-Comté, Inventaire du patrimoine
reproduction soumise à autorisation du titulaire des droits d'exploitation



Façades postérieures des bâtiments du lycée depuis les quais.

IVR43_20112502565NUC2A

Auteur de l'illustration : Yves Sancey

Date de prise de vue : 2011

(c) Région Bourgogne-Franche-Comté, Inventaire du patrimoine
reproduction soumise à autorisation du titulaire des droits d'exploitation



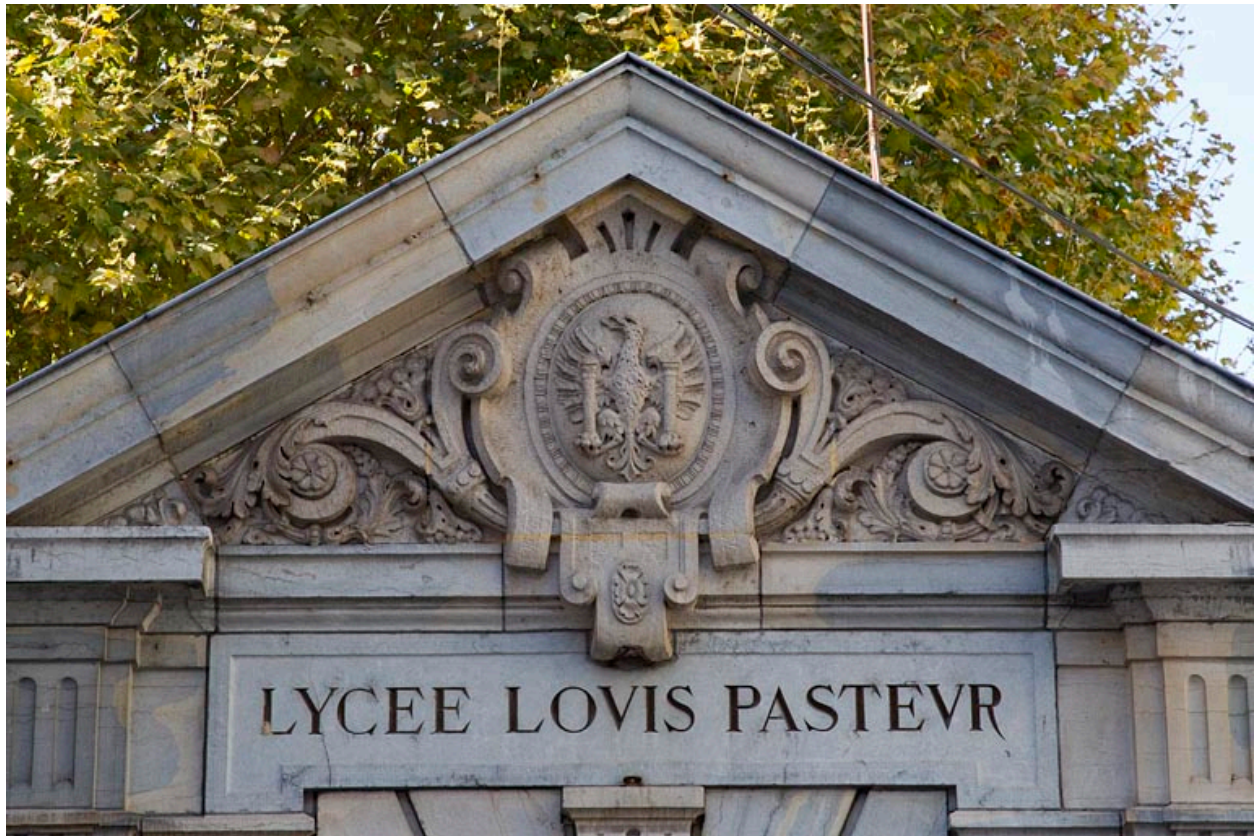
Loge d'entrée du lycée.

IVR43_20112502503NUC2A

Auteur de l'illustration : Yves Sancey

Date de prise de vue : 2011

(c) Région Bourgogne-Franche-Comté, Inventaire du patrimoine
reproduction soumise à autorisation du titulaire des droits d'exploitation



Détail du fronton de la loge d'entrée du lycée.

IVR43_20112502504NUC2A

Auteur de l'illustration : Yves Sancey

Date de prise de vue : 2011

(c) Région Bourgogne-Franche-Comté, Inventaire du patrimoine
reproduction soumise à autorisation du titulaire des droits d'exploitation



Vue perspective de la façade antérieure du bâtiment Ducat prolongé par la chapelle.

IVR43_20112502554NUC2A

Auteur de l'illustration : Yves Sancey

Date de prise de vue : 2011

(c) Région Bourgogne-Franche-Comté, Inventaire du patrimoine
reproduction soumise à autorisation du titulaire des droits d'exploitation



Façade antérieure du bâtiment Ducat.

IVR43_20112502551NUC2A

Auteur de l'illustration : Yves Sancey

Date de prise de vue : 2011

(c) Région Bourgogne-Franche-Comté, Inventaire du patrimoine
reproduction soumise à autorisation du titulaire des droits d'exploitation



Vue rapprochée du fronton surmontant la travée centrale de la façade antérieure du bâtiment Ducat.

IVR43_20112502552NUC2A

Auteur de l'illustration : Yves Sancey

Date de prise de vue : 2011

(c) Région Bourgogne-Franche-Comté, Inventaire du patrimoine
reproduction soumise à autorisation du titulaire des droits d'exploitation



Vue générale de la chapelle prolongeant le bâtiment Ducat.

IVR43_20112502547NUC2A

Auteur de l'illustration : Yves Sancey

Date de prise de vue : 2011

(c) Région Bourgogne-Franche-Comté, Inventaire du patrimoine
reproduction soumise à autorisation du titulaire des droits d'exploitation



Vue de la loge du lycée formant l'angle des rues du lycée et Girod de Chantrans depuis la cour.

IVR43_20112502508NUC2A

Auteur de l'illustration : Yves Sancey

Date de prise de vue : 2011

(c) Région Bourgogne-Franche-Comté, Inventaire du patrimoine
reproduction soumise à autorisation du titulaire des droits d'exploitation



Vue de la loge du lycée formant l'angle des rues du lycée et Girod de Chantrans depuis la cour.

IVR43_20112502509NUC2A

Auteur de l'illustration : Yves Sancey

Date de prise de vue : 2011

(c) Région Bourgogne-Franche-Comté, Inventaire du patrimoine
reproduction soumise à autorisation du titulaire des droits d'exploitation



Vue générale de la chapelle, des bâtiments Ducat et Vauban ainsi que du gymnase depuis la cour du lycée.

IVR43_20112502512NUC2A

Auteur de l'illustration : Yves Sancey

Date de prise de vue : 2011

(c) Région Bourgogne-Franche-Comté, Inventaire du patrimoine
reproduction soumise à autorisation du titulaire des droits d'exploitation



Façade antérieure du gymnase.

IVR43_20112502510NUC2A

Auteur de l'illustration : Yves Sancey

Date de prise de vue : 2011

(c) Région Bourgogne-Franche-Comté, Inventaire du patrimoine
reproduction soumise à autorisation du titulaire des droits d'exploitation



Façade postérieure du gymnase.

IVR43_20112502511NUC2A

Auteur de l'illustration : Yves Sancey

Date de prise de vue : 2011

(c) Région Bourgogne-Franche-Comté, Inventaire du patrimoine
reproduction soumise à autorisation du titulaire des droits d'exploitation



Façade latérale du bâtiment Ducat.

IVR43_20112502513NUC2A

Auteur de l'illustration : Yves Sancey

Date de prise de vue : 2011

(c) Région Bourgogne-Franche-Comté, Inventaire du patrimoine
reproduction soumise à autorisation du titulaire des droits d'exploitation



Date portée sur la façade latérale du bâtiment Ducat, au-dessus de la porte centrale donnant sur le cloître.

IVR43_20112502514NUC2A

Auteur de l'illustration : Yves Sancey

Date de prise de vue : 2011

(c) Région Bourgogne-Franche-Comté, Inventaire du patrimoine
reproduction soumise à autorisation du titulaire des droits d'exploitation



Chevet de la chapelle.

IVR43_20112502531NUC2A

Auteur de l'illustration : Yves Sancey

Date de prise de vue : 2011

(c) Région Bourgogne-Franche-Comté, Inventaire du patrimoine
reproduction soumise à autorisation du titulaire des droits d'exploitation



Transept sud de la chapelle.

IVR43_20112502530NUC2A

Auteur de l'illustration : Yves Sancey

Date de prise de vue : 2011

(c) Région Bourgogne-Franche-Comté, Inventaire du patrimoine
reproduction soumise à autorisation du titulaire des droits d'exploitation



Chapelle depuis la rue Girod de Chantrans.

IVR43_20112502534NUC2A

Auteur de l'illustration : Yves Sancey

Date de prise de vue : 2011

(c) Région Bourgogne-Franche-Comté, Inventaire du patrimoine
reproduction soumise à autorisation du titulaire des droits d'exploitation



Baie du chevet de la chapelle.

IVR43_20112502532NUC2A

Auteur de l'illustration : Yves Sancey

Date de prise de vue : 2011

(c) Région Bourgogne-Franche-Comté, Inventaire du patrimoine
reproduction soumise à autorisation du titulaire des droits d'exploitation



Pinacles de la façade sud de la chapelle surmontant chaque travée.

IVR43_20112502533NUC2A

Auteur de l'illustration : Yves Sancey

Date de prise de vue : 2011

(c) Région Bourgogne-Franche-Comté, Inventaire du patrimoine
reproduction soumise à autorisation du titulaire des droits d'exploitation



Baie et porte d'une travée de la façade sud de la chapelle.

IVR43_20112502535NUC2A

Auteur de l'illustration : Yves Sancey

Date de prise de vue : 2011

(c) Région Bourgogne-Franche-Comté, Inventaire du patrimoine
reproduction soumise à autorisation du titulaire des droits d'exploitation



Baie du transept sud de la chapelle.

IVR43_20112502536NUC2A

Auteur de l'illustration : Yves Sancey

Date de prise de vue : 2011

(c) Région Bourgogne-Franche-Comté, Inventaire du patrimoine
reproduction soumise à autorisation du titulaire des droits d'exploitation



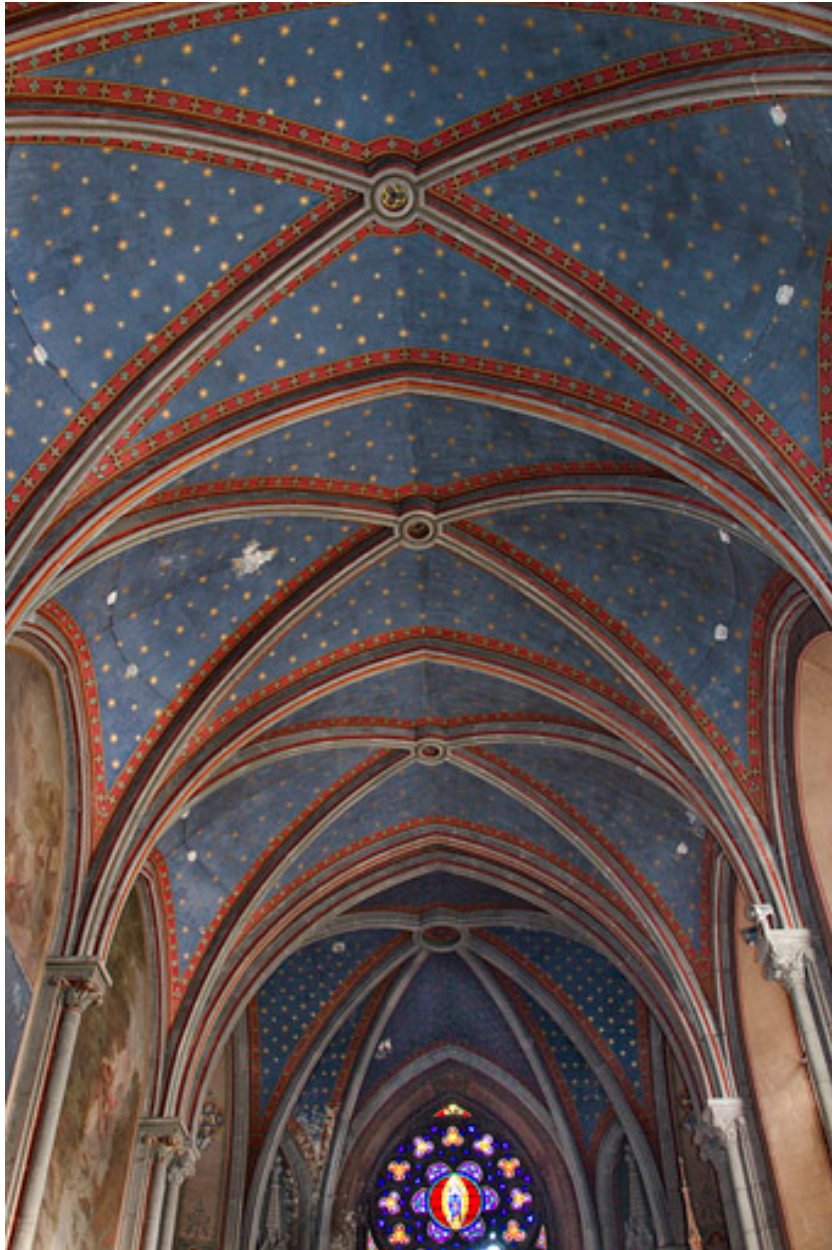
Nef de la chapelle.

IVR43_20112502515NUC2A

Auteur de l'illustration : Yves Sancey

Date de prise de vue : 2011

(c) Région Bourgogne-Franche-Comté, Inventaire du patrimoine
reproduction soumise à autorisation du titulaire des droits d'exploitation



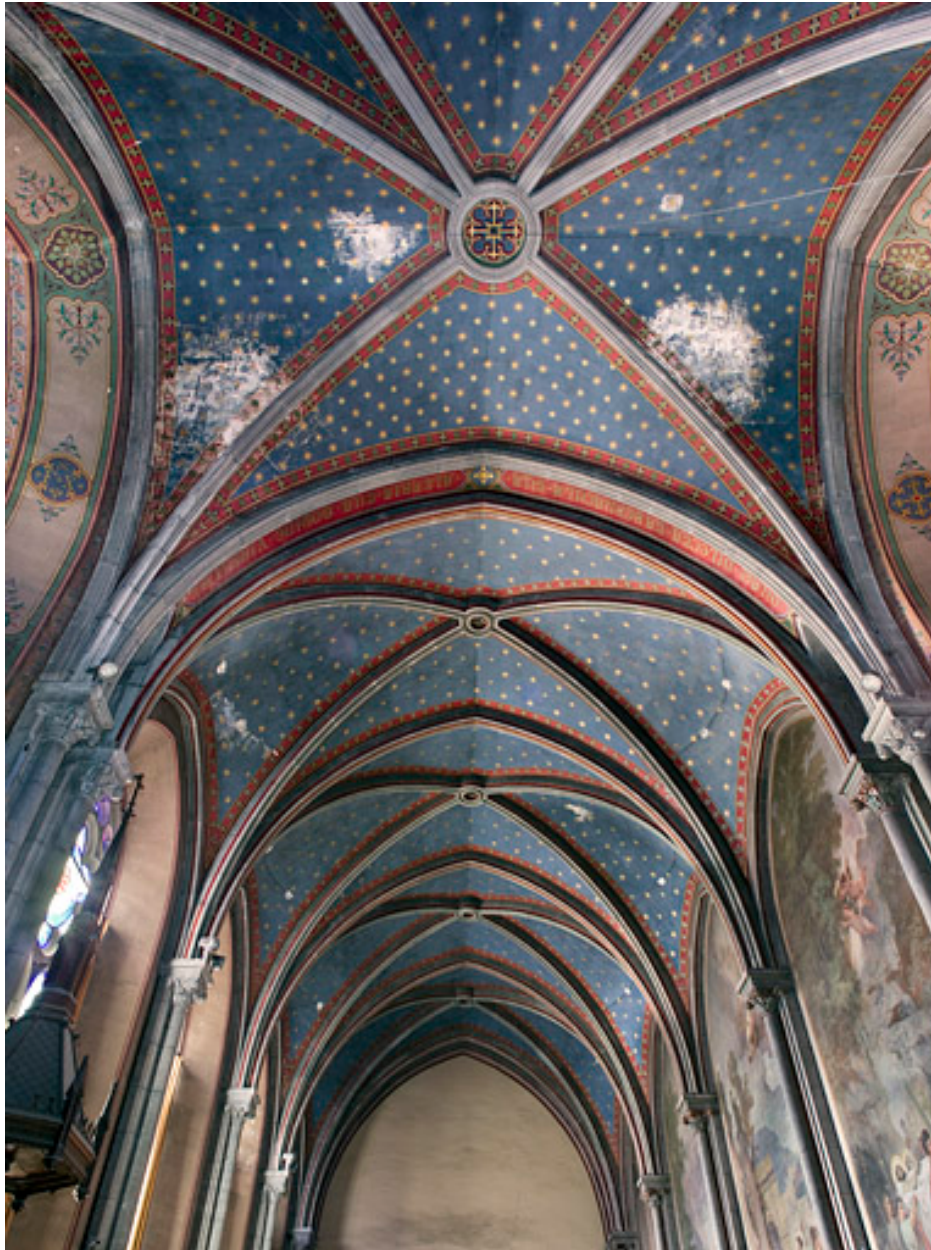
Voûtes de la nef de la chapelle.

IVR43_20112502516NUC2A

Auteur de l'illustration : Yves Sancey

Date de prise de vue : 2011

(c) Région Bourgogne-Franche-Comté, Inventaire du patrimoine
reproduction soumise à autorisation du titulaire des droits d'exploitation



Voûtes de la nef depuis le chœur.

IVR43_20112502518NUC2A

Auteur de l'illustration : Yves Sancey

Date de prise de vue : 2011

(c) Région Bourgogne-Franche-Comté, Inventaire du patrimoine
reproduction soumise à autorisation du titulaire des droits d'exploitation



Voûte d'ogives située couvrant le chœur de la chapelle.

IVR43_20112502519NUC2A

Auteur de l'illustration : Yves Sancey

Date de prise de vue : 2011

(c) Région Bourgogne-Franche-Comté, Inventaire du patrimoine
reproduction soumise à autorisation du titulaire des droits d'exploitation



Décor sculpté du choeur situé entre deux retombées d'ogives (côté nord).

IVR43_20112502520NUC2A

Auteur de l'illustration : Yves Sancey

Date de prise de vue : 2011

(c) Région Bourgogne-Franche-Comté, Inventaire du patrimoine
reproduction soumise à autorisation du titulaire des droits d'exploitation



Décor sculpté du chœur situé entre deux retombées d'ogives (côté sud).

IVR43_20112502521NUC2A

Auteur de l'illustration : Yves Sancey

Date de prise de vue : 2011

(c) Région Bourgogne-Franche-Comté, Inventaire du patrimoine
reproduction soumise à autorisation du titulaire des droits d'exploitation



Décor peint de chaque travée du mur nord de la chapelle.

IVR43_20112502517NUC2A

Auteur de l'illustration : Yves Sancey

Date de prise de vue : 2011

(c) Région Bourgogne-Franche-Comté, Inventaire du patrimoine
reproduction soumise à autorisation du titulaire des droits d'exploitation



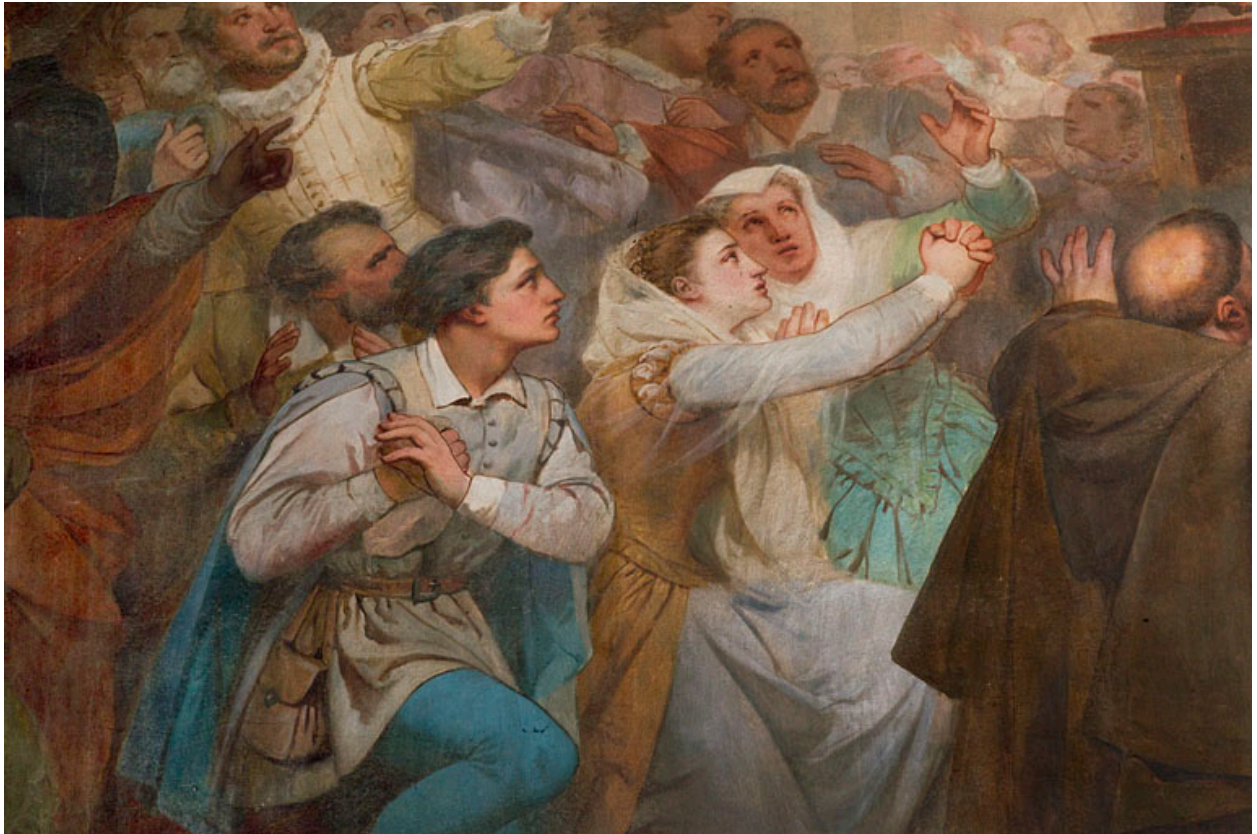
Toile marouflée de la quatrième travée représentant le miracle de Faverney. En 1608, un incendie éclata dans l'église des bénédictins de la ville ; l'autel fut détruit par les flammes, mais l'ostensoir qu'il portait resta suspendu dans les airs pendant plus de trente heures, devant des milliers de témoins.

IVR43_20112502522NUC2A

Auteur de l'illustration : Yves Sancey

Date de prise de vue : 2011

(c) Région Bourgogne-Franche-Comté, Inventaire du patrimoine
reproduction soumise à autorisation du titulaire des droits d'exploitation



Détail de la toile marouflée de la quatrième travée représentant le miracle de Faverney. En 1608, un incendie éclata dans l'église des bénédictins de la ville ; l'autel fut détruit par les flammes, mais l'ostensoir qu'il portait resta suspendu dans les airs pendant plus de trente heures, devant des milliers de témoins.

IVR43_20112502523NUC2A

Auteur de l'illustration : Yves Sancey

Date de prise de vue : 2011

(c) Région Bourgogne-Franche-Comté, Inventaire du patrimoine
reproduction soumise à autorisation du titulaire des droits d'exploitation



Toile marouflée de la troisième travée qui a pour thème l'invention du reliquaire de saint Etienne, que des voleurs avaient jeté dans les eaux du Doubs après l'avoir dépouillé de ses richesses. Saint Prothade, évêque de Besançon (VIIe siècle), assiste à la découverte parmi les bisontins qui se pressent sur les bords de la rivière, au pied des rochers de Malpas.

IVR43_20112502524NUC2A

Auteur de l'illustration : Yves Sancey

Date de prise de vue : 2011

(c) Région Bourgogne-Franche-Comté, Inventaire du patrimoine
reproduction soumise à autorisation du titulaire des droits d'exploitation



Détail de la toile marouflée de la troisième travée qui a pour thème l'invention du reliquaire de saint Etienne, que des voleurs avaient jeté dans les eaux du Doubs après l'avoir dépouillé de ses richesses. Saint Prothade, évêque de Besançon (VIIe siècle), assiste à la découverte parmi les bisontins qui se pressent sur les bords de la rivière, au pied des rochers de Malpas.

IVR43_20112502525NUC2A

Auteur de l'illustration : Yves Sancey

Date de prise de vue : 2011

(c) Région Bourgogne-Franche-Comté, Inventaire du patrimoine
reproduction soumise à autorisation du titulaire des droits d'exploitation



Détail de la toile marouflée de la troisième travée qui a pour thème l'invention du reliquaire de saint Etienne, que des voleurs avaient jeté dans les eaux du Doubs après l'avoir dépouillé de ses richesses. Saint Prothade, évêque de Besançon (VIIe siècle), assiste à la découverte parmi les bisontins qui se pressent sur les bords de la rivière, au pied des rochers de Malpas.

IVR43_20112502526NUC2A

Auteur de l'illustration : Yves Sancey

Date de prise de vue : 2011

(c) Région Bourgogne-Franche-Comté, Inventaire du patrimoine
reproduction soumise à autorisation du titulaire des droits d'exploitation



Détail de la toile marouflée de la deuxième travée qui montre saint Lin, premier évêque de Besançon, renversant avec l'aide du Ciel une colonne surmontée d'une idole païenne.

IVR43_20112502527NUC2A

Auteur de l'illustration : Yves Sancey

Date de prise de vue : 2011

(c) Région Bourgogne-Franche-Comté, Inventaire du patrimoine
reproduction soumise à autorisation du titulaire des droits d'exploitation



Détail de la toile marouflée de la première travée qui représente l'évêque saint Aignan (IV^e siècle) rapportant à Besançon, au milieu d'un grand concours de peuple, les restes martyrisés des deux saints évangélistes de la Franche-Comté, saint Ferréol et saint Ferjeux.

IVR43_20112502528NUC2A

Auteur de l'illustration : Yves Sancey

Date de prise de vue : 2011

(c) Région Bourgogne-Franche-Comté, Inventaire du patrimoine
reproduction soumise à autorisation du titulaire des droits d'exploitation



Détail de la toile marouflée de la première travée qui représente l'évêque saint Aignan (IVe siècle) rapportant à Besançon, au milieu d'un grand concours de peuple, les restes martyrisés des deux saints évangélistes de la Franche-Comté, saint Ferréol et saint Ferjeux.

IVR43_20112502529NUC2A

Auteur de l'illustration : Yves Sancey

Date de prise de vue : 2011

(c) Région Bourgogne-Franche-Comté, Inventaire du patrimoine
reproduction soumise à autorisation du titulaire des droits d'exploitation



Façades postérieures de l'extrémité ouest du bâtiment Ducat.

IVR43_20112502564NUC2A

Auteur de l'illustration : Yves Sancey

Date de prise de vue : 2011

(c) Région Bourgogne-Franche-Comté, Inventaire du patrimoine
reproduction soumise à autorisation du titulaire des droits d'exploitation



Portes d'entrée situées au rez-de-chaussée du bâtiment Ducat.

IVR43_20112502553NUC2A

Auteur de l'illustration : Yves Sancey

Date de prise de vue : 2011

(c) Région Bourgogne-Franche-Comté, Inventaire du patrimoine
reproduction soumise à autorisation du titulaire des droits d'exploitation



Jardin de l'ancien cloître situé dans le bâtiment Ducat.

IVR43_20112502538NUC2A

Auteur de l'illustration : Yves Sancey

Date de prise de vue : 2011

(c) Région Bourgogne-Franche-Comté, Inventaire du patrimoine
reproduction soumise à autorisation du titulaire des droits d'exploitation



Jardin du cloître situé dans le bâtiment Ducat.

IVR43_20112502539NUC2A

Auteur de l'illustration : Yves Sancey

Date de prise de vue : 2011

(c) Région Bourgogne-Franche-Comté, Inventaire du patrimoine
reproduction soumise à autorisation du titulaire des droits d'exploitation



Fontaine du cloître.

IVR43_20112502543NUC2A

Auteur de l'illustration : Yves Sancey

Date de prise de vue : 2011

(c) Région Bourgogne-Franche-Comté, Inventaire du patrimoine
reproduction soumise à autorisation du titulaire des droits d'exploitation



Vue rapprochée de la fontaine du cloître.

IVR43_20112502544NUC2A

Auteur de l'illustration : Yves Sancey

Date de prise de vue : 2011

(c) Région Bourgogne-Franche-Comté, Inventaire du patrimoine
reproduction soumise à autorisation du titulaire des droits d'exploitation



Jardin depuis la galerie est du cloître.

IVR43_20112502545NUC2A

Auteur de l'illustration : Yves Sancey

Date de prise de vue : 2011

(c) Région Bourgogne-Franche-Comté, Inventaire du patrimoine
reproduction soumise à autorisation du titulaire des droits d'exploitation



Galerie du cloître situé dans l'extrémité est du bâtiment Ducat.

IVR43_20112502537NUC2A

Auteur de l'illustration : Yves Sancey

Date de prise de vue : 2011

(c) Région Bourgogne-Franche-Comté, Inventaire du patrimoine
reproduction soumise à autorisation du titulaire des droits d'exploitation



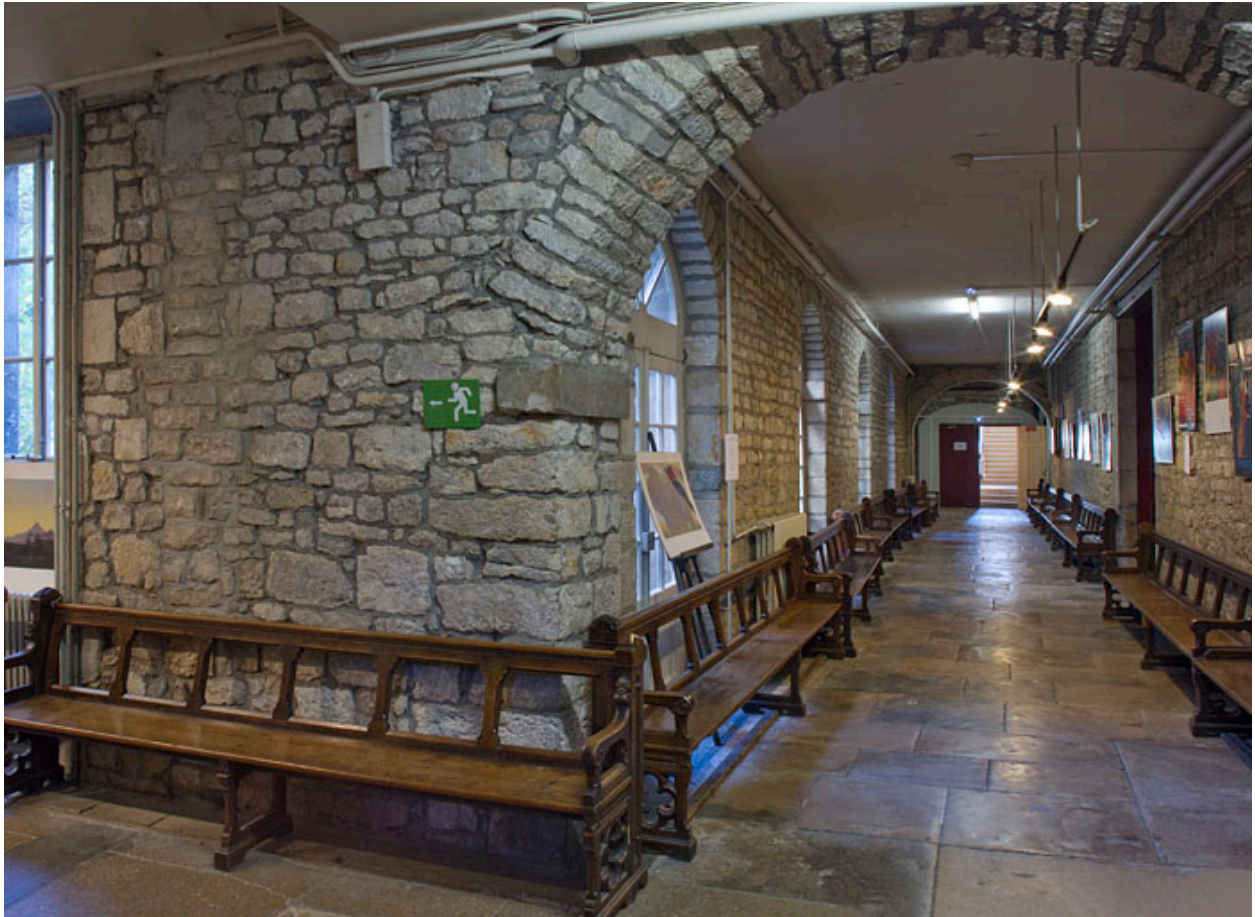
Galleries du cloître du bâtiment Ducat.

IVR43_20112502540NUC2A

Auteur de l'illustration : Yves Sancey

Date de prise de vue : 2011

(c) Région Bourgogne-Franche-Comté, Inventaire du patrimoine
reproduction soumise à autorisation du titulaire des droits d'exploitation



Galerie nord du cloître.

IVR43_20112502542NUC2A

Auteur de l'illustration : Yves Sancey

Date de prise de vue : 2011

(c) Région Bourgogne-Franche-Comté, Inventaire du patrimoine
reproduction soumise à autorisation du titulaire des droits d'exploitation



Galerie nord du cloître avec les arcades représentant la cage de l'escalier monumental.

IVR43_20112502546NUC2A

Auteur de l'illustration : Yves Sancey

Date de prise de vue : 2011

(c) Région Bourgogne-Franche-Comté, Inventaire du patrimoine
reproduction soumise à autorisation du titulaire des droits d'exploitation



Escalier monumental situé dans l'aile nord du cloître.

IVR43_20112502541NUC2A

Auteur de l'illustration : Yves Sancey

Date de prise de vue : 2011

(c) Région Bourgogne-Franche-Comté, Inventaire du patrimoine
reproduction soumise à autorisation du titulaire des droits d'exploitation



Salle de cours située au deuxième étage de l'aile ouest du cloître (représentant également l'aile est de la cour) : elle traverse l'aile en longueur et en largeur.

IVR43_20112502550NUC2A

Auteur de l'illustration : Yves Sancey

Date de prise de vue : 2011

(c) Région Bourgogne-Franche-Comté, Inventaire du patrimoine
reproduction soumise à autorisation du titulaire des droits d'exploitation



Salle de sciences située dans le bâtiment Ducat.

IVR43_20112502549NUC2A

Auteur de l'illustration : Yves Sancey

Date de prise de vue : 2011

(c) Région Bourgogne-Franche-Comté, Inventaire du patrimoine
reproduction soumise à autorisation du titulaire des droits d'exploitation



Bâtiments de la cour située dans le bâtiment Ducat.

IVR43_20112502557NUC2A

Auteur de l'illustration : Yves Sancey

Date de prise de vue : 2011

(c) Région Bourgogne-Franche-Comté, Inventaire du patrimoine
reproduction soumise à autorisation du titulaire des droits d'exploitation



Bâtiments de la cour située dans le bâtiment Ducat.

IVR43_20112502558NUC2A

Auteur de l'illustration : Yves Sancey

Date de prise de vue : 2011

(c) Région Bourgogne-Franche-Comté, Inventaire du patrimoine
reproduction soumise à autorisation du titulaire des droits d'exploitation



Infirmierie située dans la cour du bâtiment Ducat.

IVR43_20112502559NUC2A

Auteur de l'illustration : Yves Sancey

Date de prise de vue : 2011

(c) Région Bourgogne-Franche-Comté, Inventaire du patrimoine
reproduction soumise à autorisation du titulaire des droits d'exploitation



Dessus de porte de l'infirmerie située dans la deuxième cour du bâtiment Ducat.

IVR43_20112502560NUC2A

Auteur de l'illustration : Yves Sancey

Date de prise de vue : 2011

(c) Région Bourgogne-Franche-Comté, Inventaire du patrimoine
reproduction soumise à autorisation du titulaire des droits d'exploitation



Fronton surmontant la travée centrale de l'infirmerie située dans la deuxième cour du bâtiment Ducat.

IVR43_20112502561NUC2A

Auteur de l'illustration : Yves Sancey

Date de prise de vue : 2011

(c) Région Bourgogne-Franche-Comté, Inventaire du patrimoine
reproduction soumise à autorisation du titulaire des droits d'exploitation



Façade postérieure de l'infirmerie.

IVR43_20112502562NUC2A

Auteur de l'illustration : Yves Sancey

Date de prise de vue : 2011

(c) Région Bourgogne-Franche-Comté, Inventaire du patrimoine
reproduction soumise à autorisation du titulaire des droits d'exploitation



Escalier de distribution extérieur situé à l'extrémité ouest du bâtiment Ducat.

IVR43_20112502555NUC2A

Auteur de l'illustration : Yves Sancey

Date de prise de vue : 2011

(c) Région Bourgogne-Franche-Comté, Inventaire du patrimoine
reproduction soumise à autorisation du titulaire des droits d'exploitation



Détail de l'escalier de distribution extérieur situé à l'extrémité ouest du bâtiment Ducat.

IVR43_20112502556NUC2A

Auteur de l'illustration : Yves Sancey

Date de prise de vue : 2011

(c) Région Bourgogne-Franche-Comté, Inventaire du patrimoine
reproduction soumise à autorisation du titulaire des droits d'exploitation



Salle de classe située dans le bâtiment Chamars.

IVR43_20112502548NUC2A

Auteur de l'illustration : Yves Sancey

Date de prise de vue : 2011

(c) Région Bourgogne-Franche-Comté, Inventaire du patrimoine
reproduction soumise à autorisation du titulaire des droits d'exploitation



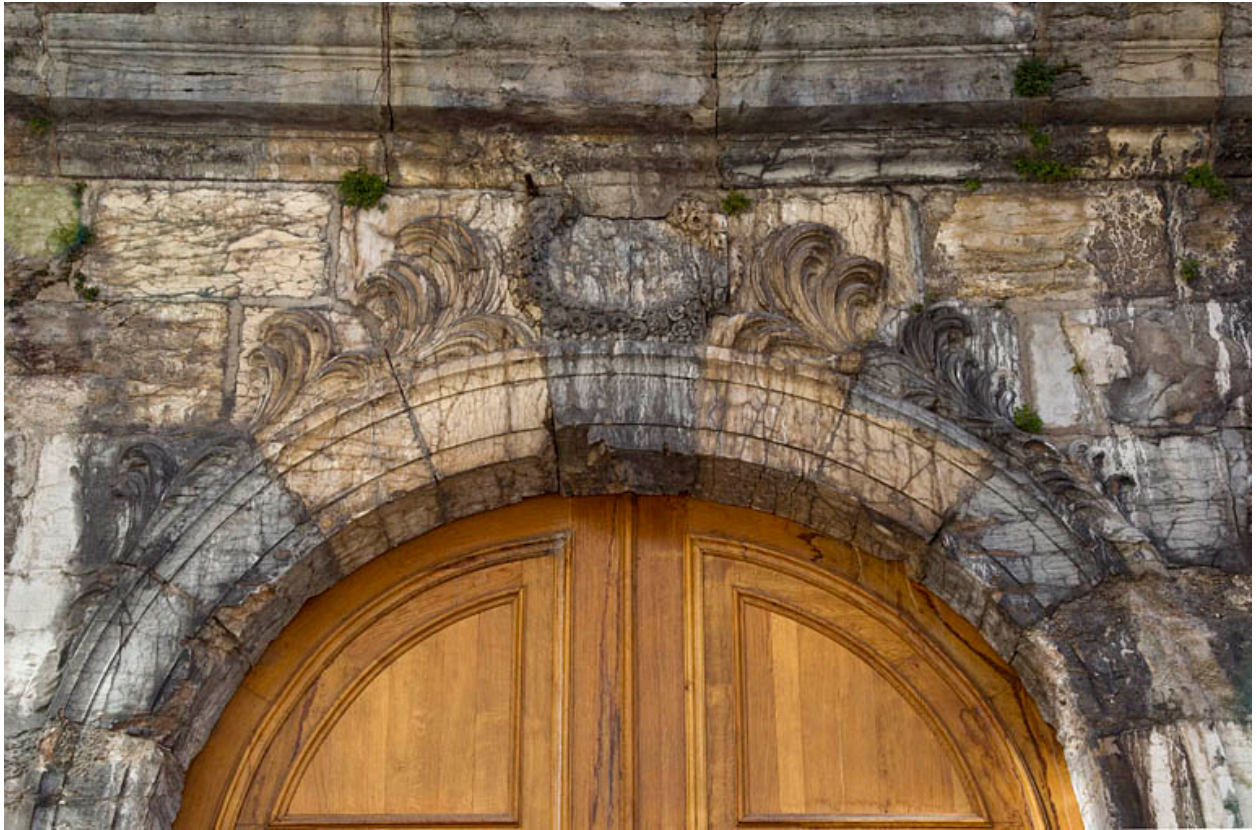
Ancien portail du couvent des Cordeliers situé dans la rue du Lycée.

IVR43_20112502501NUC2A

Auteur de l'illustration : Yves Sancey

Date de prise de vue : 2011

(c) Région Bourgogne-Franche-Comté, Inventaire du patrimoine
reproduction soumise à autorisation du titulaire des droits d'exploitation



Détail de l'ancien portail du couvent des Cordeliers situé dans la rue du Lycée.

IVR43_20112502502NUC2A

Auteur de l'illustration : Yves Sancey

Date de prise de vue : 2011

(c) Région Bourgogne-Franche-Comté, Inventaire du patrimoine
reproduction soumise à autorisation du titulaire des droits d'exploitation



Façade antérieure du bâtiment Chamars.

IVR43_20112502500NUC2A

Auteur de l'illustration : Yves Sancey

Date de prise de vue : 2011

(c) Région Bourgogne-Franche-Comté, Inventaire du patrimoine
reproduction soumise à autorisation du titulaire des droits d'exploitation



Couloir du bâtiment Chamars.

IVR43_20112502499NUC2A

Auteur de l'illustration : Yves Sancey

Date de prise de vue : 2011

(c) Région Bourgogne-Franche-Comté, Inventaire du patrimoine
reproduction soumise à autorisation du titulaire des droits d'exploitation



Portail situé dans la rue Girod de Chantrans, dans le mur d'enceinte du lycée, qui permet l'accès à la cour du bâtiment Ducat.

IVR43_20112502507NUC2A

Auteur de l'illustration : Yves Sancey

Date de prise de vue : 2011

(c) Région Bourgogne-Franche-Comté, Inventaire du patrimoine
reproduction soumise à autorisation du titulaire des droits d'exploitation



Portail situé dans le mur d'enceinte du lycée, rue Girod de Chantrans, qui permet l'accès à la cour du bâtiment Ducat.

IVR43_20112502505NUC2A

Auteur de l'illustration : Yves Sancey

Date de prise de vue : 2011

(c) Région Bourgogne-Franche-Comté, Inventaire du patrimoine
reproduction soumise à autorisation du titulaire des droits d'exploitation



Vue rapprochée du portail situé dans la rue Girod de Chantrans permettant l'accès à la cour du bâtiment Ducat.

IVR43_20112502506NUC2A

Auteur de l'illustration : Yves Sancey

Date de prise de vue : 2011

(c) Région Bourgogne-Franche-Comté, Inventaire du patrimoine
reproduction soumise à autorisation du titulaire des droits d'exploitation



Salle de dessin située au deuxième étage du bâtiment Chamars.

IVR43_20112502498NUC2A

Auteur de l'illustration : Yves Sancey

Date de prise de vue : 2011

(c) Région Bourgogne-Franche-Comté, Inventaire du patrimoine
reproduction soumise à autorisation du titulaire des droits d'exploitation



Vue générale des bâtiments Chamars et Charvet reliés par la passerelle.

IVR43_20112502497NUC2A

Auteur de l'illustration : Yves Sancey

Date de prise de vue : 2011

(c) Région Bourgogne-Franche-Comté, Inventaire du patrimoine
reproduction soumise à autorisation du titulaire des droits d'exploitation



Façade latérale du bâtiment Charvet et passerelle depuis la rue Girod de Chantrans.

IVR43_20112502496NUC2A

Auteur de l'illustration : Yves Sancey

Date de prise de vue : 2011

(c) Région Bourgogne-Franche-Comté, Inventaire du patrimoine
reproduction soumise à autorisation du titulaire des droits d'exploitation



Vue latérale du bâtiment Charvet et de la passerelle depuis la cour du lycée située devant le bâtiment Ducat.

IVR43_20112502494NUC2A

Auteur de l'illustration : Yves Sancey

Date de prise de vue : 2011

(c) Région Bourgogne-Franche-Comté, Inventaire du patrimoine
reproduction soumise à autorisation du titulaire des droits d'exploitation



Vue du bâtiment Charvet et de la passerelle le reliant au bâtiment Chamars.

IVR43_20112502493NUC2A

Auteur de l'illustration : Yves Sancey

Date de prise de vue : 2011

(c) Région Bourgogne-Franche-Comté, Inventaire du patrimoine
reproduction soumise à autorisation du titulaire des droits d'exploitation



Vue générale de la façade antérieure du bâtiment Girod de Chantrans.

IVR43_20112502491NUC2A

Auteur de l'illustration : Yves Sancey

Date de prise de vue : 2011

(c) Région Bourgogne-Franche-Comté, Inventaire du patrimoine
reproduction soumise à autorisation du titulaire des droits d'exploitation



Vue de la façade antérieure du bâtiment Girod de Chantrans.

IVR43_20112502490NUC2A

Auteur de l'illustration : Yves Sancey

Date de prise de vue : 2011

(c) Région Bourgogne-Franche-Comté, Inventaire du patrimoine
reproduction soumise à autorisation du titulaire des droits d'exploitation



Chambre de l'internat situé dans le bâtiment Girod de Chantrons.

IVR43_20112502492NUC2A

Auteur de l'illustration : Yves Sancey

Date de prise de vue : 2011

(c) Région Bourgogne-Franche-Comté, Inventaire du patrimoine
reproduction soumise à autorisation du titulaire des droits d'exploitation



Réfectoire du lycée situé dans le bâtiment Charvet (restauration).

IVR43_20112502495NUC2A

Auteur de l'illustration : Yves Sancey

Date de prise de vue : 2011

(c) Région Bourgogne-Franche-Comté, Inventaire du patrimoine
reproduction soumise à autorisation du titulaire des droits d'exploitation