

Bourgogne, Côte-d'Or  
Semur-en-Auxois  
7 rue de l' Hôpital

## **hôtel dit du gouverneur, puis hôpital Saint-Jacques**

### **Références du dossier**

Numéro de dossier : IA21000876  
Date de l'enquête initiale : 2002  
Date(s) de rédaction : 2005  
Cadre de l'étude : enquête thématique régionale patrimoine hospitalier  
Degré d'étude : étudié  
Référence du dossier Monument Historique : PA00112671

### **Désignation**

Dénomination : hôtel, hôpital  
Vocable : Saint-Jacques  
Appellation : hôtel du gouverneur, hôpital Saint-Jacques  
Destinations successives : centre hospitalier

### **Compléments de localisation**

Milieu d'implantation : en ville  
Références cadastrales : 1988, AD, 126a

### **Historique**

Le 11 juillet 1734, les administrateurs de l'hôpital Saint-Jacques, situé dans le faubourg des Bordes, achetèrent l'hôtel dit du gouverneur, alors appelé hôtel du Châtelet de Laumont, du nom de son dernier occupant Florent-Claude du Châtelet, lieutenant-général des armées du roi, gouverneur de Semur, mari de la célèbre Emilie de Breteuil. Un procès-verbal de visite, daté du 30 septembre suivant, mentionne une salle des hommes d'environ 12m de long (vraisemblablement la salle du conseil actuelle) où l'on prévoyait d'établir un "autel en forme de sanctuaire", entouré d'une balustrade : il s'y trouvait une grande cheminée que le chanoine Lazare Demanche, au nom de la décence, recommanda de masquer "par une tapisserie ou une boiserie". Une porte, à gauche de l'autel, ouvrait sur la salle des femmes qui avaient ainsi "la satisfaction d'entendre la messe et de voir le prestre à l'autel". L'apothicairerie et les salles réservées aux soeurs hospitalières (dortoir, réfectoire, infirmerie) étaient réparties au rez-de-chaussée et à l'étage. Le nouvel hôpital s'avérant insuffisant, on édifia, en 1744-1749, un long corps de bâtiment en retour d'équerre, à droite de la cour antérieure, à l'emplacement des écuries et dépendances : construit sur les plans de l'architecte Lapoton, il comprenait 2 salles de malades de part et d'autre d'une chapelle (salle Sainte Marthe pour les femmes, à gauche, et salle Saint-Louis pour les hommes). Les malades y disposaient d'un chauffoir. De 1745 à 1748, plusieurs marchés furent passés, notamment avec le sculpteur dijonnais Vincent François (porte en bois de la chapelle, niche au dessus de la porte, tête de chérubin ornant la clef de l'arc entre la chapelle et les salles, mascarons de la fontaine en pierre de chacune des 2 salles), les maçons Sylvain Malardié et Jean Sureau, les charpentiers François Dabost et Jean Cortot, et plusieurs tailleurs de pierre originaires de Semur et d'Anstrude (aujourd'hui Bierry-les-Belles-Fontaines). La pierre provenait de Pouillenay et d'Anstrude, et la tuile de Cussy-les-Forges. La chapelle fut consacrée le 14 septembre 1749 : sa façade porte la date 1749 et l'inscription VIRGINI INFIRMORUM SALUTI. En 1745, l'hôpital acheta à la fabrique de l'église Saint-Médard de Dijon, une porte à deux vantaux en fer forgé destinés au portail d'entrée. En 1766, une filature de coton fut installée dans la galerie bâtie au 18e siècle entre les deux jardins : elle employait les enfants hébergés par l'hôpital et sera fermée en 1807. En 1822, un campanile en fer forgé remplaça le clocher détruit à la Révolution. Un projet d'agrandissement de la salle des hommes fut adopté le 14 juillet 1827 : prolongée de 11m (côté rue) la salle pouvait désormais contenir 24 à 26 lits. Ce prolongement nécessita la destruction de divers bâtiments achetés en 1780, dont le logis du chapelain. En 1843-1844, grâce au legs de Pierre Marie Arnault, avocat à Semur, il fut possible de construire à l'emplacement du bûcher, sur les plans de l'architecte dijonnais Fénéon, une aile

gauche dite fondation Arnault, identique à l'aile droite (sans son prolongement) et destinée à accueillir "douze vieillards de l'un et l'autre sexe". La date 1839, année du décès du donateur, est gravée au dessus de la porte d'entrée. En 1853-1854, de nouveaux bains, remplaçant ceux qui existaient depuis 1807, furent construits dans la basse-cour, à la place d'un lavoir et de hangars (plans de l'architecte Grosley, datés du 24 janvier 1853) : les travaux consistaient également à construire des latrines et un "dépositoire" pour les morts. En 1860, le portail d'entrée fut déplacé afin de la rapprocher de la loge du portier construite peu auparavant, en 1851-1853. En 1905-1911, un pavillon d'isolement fut bâti dans l'arrière cour, par l'architecte semurois Marcorelles (bâtiment qui sera remanié en 1957 afin d'y loger des couples de personnes âgées). En 1906-1907 furent édifiés, à l'arrière de l'aile droite, deux corps de bâtiment : l'un, derrière la chapelle, abritait une salle d'opération, une "petite morgue", et des chambres particulières ; l'autre, derrière la salle Saint-Louis, comprenait un service d'hydrothérapie et 2 chambres de 4 lits. En 1926 commença, derrière la salle Saint-Marthe, la construction d'une nouvelle maternité, remplaçant celle qui avait été aménagée en 1906 dans l'ancienne filature : elle sera agrandie en 1935. Au cours du 3e quart du 20e siècle, l'agrandissement de l'hôpital fut confié à l'architecte dijonnais Roger-Martin Barade : il s'est agi, notamment, de construire un bloc médico-chirurgical (1964) entre l'hôtel du gouverneur et l'aile Arnault, d'ajouter un étage au pavillon "des vieux ménages" et de construire un bâtiment dans son prolongement. En 1962, les cuisines qui occupaient l'actuelle salle du conseil furent transférées au sous-sol de l'aile gauche. En 1974 commença la remise en état des salles de l'ancien hôtel du gouverneur. Une cuisine réservée aux réceptions fut aménagée dans l'ancien réfectoire des soeurs. En 1973, une buanderie fut installée dans la salle Saint-Louis. En 1976, les services de médecine, chirurgie, radiologie, maternité furent transférés sur le site du Centre hospitalier Robert Morlevat à la périphérie de la ville. L'ancien hôpital a fait l'objet de travaux d'humanisation en 1993 mais sa fermeture est prévue dans le cadre du "plan hôpital 2007".

Période(s) principale(s) : 17e siècle, 2e quart 18e siècle, 1er quart 19e siècle, 2e quart 19e siècle, 1er quart 20e siècle, 2e quart 20e siècle, 3e quart 20e siècle

Dates : 1744, 1749 (porte la date), 1822, 1827, 1843, 1853, 1905, 1906, 1926, 1964

Auteur(s) de l'oeuvre : Lapoton (architecte, attribution par source), Sylvain Malardié (maçon), Jean Sureau (maçon), François Dabost (charpentier), Jean Cortot (charpentier), Vincent François (sculpteur), Fénéon (architecte), Grosley (architecte), Hector Marcorelles (architecte), Roger-Martin Barade (architecte)

Personne(s) liée(s) à l'histoire de l'oeuvre : Châtelet Emilie de Breteuil, marquise du (habitant célèbre)

## Description

L'hôtel du gouverneur se compose principalement de 2 corps de bâtiment, dont un plus petit en retour d'équerre à gauche. La travée centrale de la façade des ailes est bâtie en pierre de taille (marques lapidaires en forme de A, de triangle ou d'astérisque sur quelques pierres de la façade de la chapelle). Les salles Sainte-Marthe et Saint-Louis sont couvertes d'une voûte en berceau en anse-de-panier, à lunettes. Une voûte d'arêtes à grands et petits quartiers alternés couvre l'unique vaisseau de la chapelle qui ouvrait sur les salles de malades par une haute arcade en plein-cintre (aujourd'hui murée). De chaque côté de cette arcade, alors fermée par une grille, une petite porte en plein-cintre permettait aux hospitalières de circuler (2 de ces portes ont été transformées en confessionnal).

## Éléments descriptifs

Matériau(x) du gros-oeuvre, mise en oeuvre et revêtement : calcaire ; béton ; enduit ; pierre de taille ; moellon sans chaîne en pierre de taille

Matériau(x) de couverture : tuile plate

Plan : plan régulier

Étage(s) ou vaisseau(x) : sous-sol, rez-de-chaussée surélevé, étage de comble, étage en surcroît

Couvrements : voûte d'arêtes ; voûte en berceau en anse-de-panier ; , à lunettes

Élévations extérieures : élévation à travées

Type(s) de couverture : toit à longs pans brisés ; toit en pavillon ; croupe brisée ; noue

Escaliers : escalier dans-oeuvre : escalier tournant à retours, en maçonnerie

## Typologies et état de conservation

État de conservation : remanié

## Décor

Techniques : sculpture, ferronnerie (étudié)

Représentations : saint ; sainte ; mascarons ; ornement végétal

Précision sur les représentations :

Statues de sainte Marthe et de saint Joseph au dessus de la porte d'entrée des ailes droite et gauche ; mascarons de la fontaine en pierre de l'ancienne salle des femmes.

## Statut, intérêt et protection

Sites de protection : secteur sauvegardé

Statut de la propriété : propriété d'un établissement public

## Illustrations



Carte postale (limite 19e siècle  
20e siècle) : ancien hôtel du  
gouverneur, élévation postérieure.

Phot.

IVR26\_20042100663NUC2A



Carte postale (limite 19e  
siècle 20e siècle) : aile gauche  
dite fondation Arnault.

Phot.

IVR26\_20042100715NUC2A



Vue prise depuis les toits de la  
collégiale Notre-Dame situant  
l'hôpital par rapport au château.

Phot. Michel Thierry

IVR26\_20042100436NUC2A



Vue d'ensemble de l'hôpital  
prise depuis les toits de la  
collégiale Notre-Dame.

Phot. Michel Thierry

IVR26\_20042100438NUC2A



Porte cochère et porte piétonne.

Phot. Michel Thierry

IVR26\_20042100525NUC2A



Porte cochère.

Phot. Michel Thierry

IVR26\_20042100526NUC2A



Porte piétonne.

Phot. Michel Thierry



Ancien hôtel du gouverneur  
et vue partielle de l'aile droite.

Phot. Michel Thierry

IVR26\_20042100541NUC2A



Cour antérieure : aile gauche  
dite fondation Arnault,  
bloc médico-chirurgical et  
ancien hôtel du gouverneur.

Phot. Michel Thierry

IVR26\_20042100543NUC2A



IVR26\_20042100527NUC2A



Ancien hôtel du gouverneur : vue  
d'ensemble de trois-quarts gauche.  
Phot. Michel Thierry  
IVR26\_20042100542NUC2A



Ancien hôtel du gouverneur :  
élévation antérieure, porte  
d'entrée principale et fenêtres.  
Phot. Michel Thierry  
IVR26\_20042100544NUC2A



Ancien hôtel du gouverneur  
(élévation postérieure) et élévation  
gauche de l'ancienne salle des  
femmes, salle Sainte-Marthe.  
Phot. Michel Thierry  
IVR26\_20042100531NUC2A



Ancien hôtel du gouverneur :  
élévation postérieure, fenêtres  
du salon précédant la pharmacie.  
Phot. Michel Thierry  
IVR26\_20042100530NUC2A



Ancien hôtel du gouverneur : escalier  
rampe sur rampe, 2e volée donnant  
accès au rez-de-chaussée surélevé.  
Phot. Michel Thierry  
IVR26\_20042100545NUC2A



Ancien hôtel du gouverneur :  
escalier rampe sur rampe, 2e volée  
entre le rez-de-chaussée surélevé  
et la porte d'entrée principale.  
Phot. Michel Thierry  
IVR26\_20042100601NUC2A



Ancien hôtel du gouverneur :  
escalier rampe sur rampe, 4e  
volée à rampe d'appui à balustres.  
Phot. Michel Thierry  
IVR26\_20042100566NUC2A



Ancien hôtel du gouverneur :  
salle du conseil d'administration,  
vue d'ensemble depuis le palier.  
Phot. Michel Thierry  
IVR26\_20042100619NUC2A



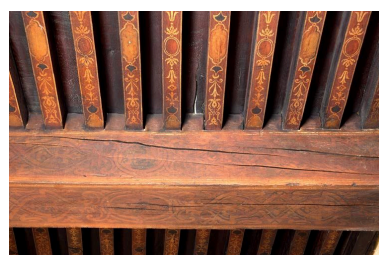
Ancien hôtel du gouverneur :  
salle du conseil d'administration,  
vue d'ensemble depuis la porte  
de la salle Sainte-Marthe.  
Phot. Michel Thierry  
IVR26\_20042100620NUC2A



Ancien hôtel du gouverneur : salle du  
conseil d'administration, cheminée.  
Phot. Michel Thierry  
IVR26\_20042100621NUC2A



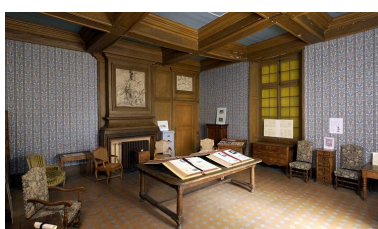
Ancien hôtel du gouverneur :  
salle du conseil d'administration,  
hotte de la cheminée.  
Phot. Michel Thierry  
IVR26\_20042100622NUC2A



Ancien hôtel du gouverneur :  
salle du conseil d'administration,  
plafond à solives apparentes.  
Phot. Michel Thierry  
IVR26\_20042100644NUC2A



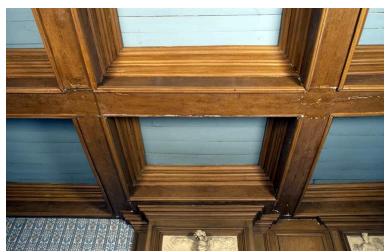
Ancien hôtel du gouverneur :  
salle dite chambre bleue, vue  
d'ensemble depuis la porte de la  
pièce actuellement appelée bureau.  
Phot. Michel Thierry  
IVR26\_20042100650NUC2A



Ancien hôtel du gouverneur :  
salle dite chambre bleue, vue  
d'ensemble depuis le palier.  
Phot. Michel Thierry  
IVR26\_20042100649NUC2A







Ancien hôtel du gouverneur :  
salle dite chambre bleue,  
plafond à caissons.  
Phot. Michel Thierry  
IVR26\_20042100651NUC2A



Ancien hôtel du gouverneur :  
pièce actuellement appelée  
bureau, vue d'ensemble depuis  
la porte de la chambre bleue.  
Phot. Michel Thierry  
IVR26\_20042100707NUC2A



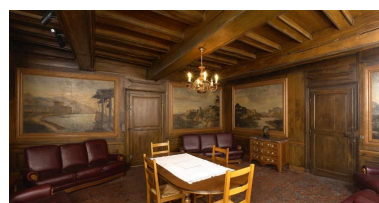
Ancien hôtel du gouverneur : pièce  
actuellement appelée bureau, vue  
d'ensemble depuis la cheminée.  
Phot. Michel Thierry  
IVR26\_20042100708NUC2A



Ancien hôtel du gouverneur :  
pièce actuellement appelée  
bureau, cheminée et porte d'accès  
à la salle dite chambre bleue.  
Phot. Michel Thierry  
IVR26\_20042100709NUC2A



Ancien hôtel du gouverneur :  
pièce actuellement  
appelée bureau, cheminée.  
Phot. Michel Thierry  
IVR26\_20042100710NUC2A



Ancien hôtel du gouverneur :  
salon, vue d'ensemble depuis  
la porte de la pharmacie.  
Phot. Michel Thierry  
IVR26\_20042100572NUC2A



Ancien hôtel du gouverneur :  
salon, vue d'ensemble depuis  
l'angle droit de la cheminée.  
Phot. Michel Thierry  
IVR26\_20042100571NUC2A

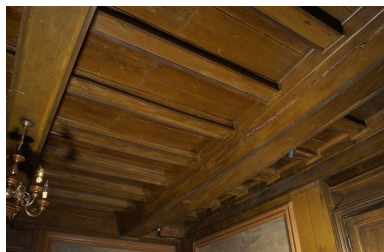


Ancien hôtel du gouverneur :  
salon, vue d'ensemble.  
Phot. Michel Thierry  
IVR26\_20042100570NUC2A



Ancien hôtel du gouverneur :  
salon, cheminée.  
Phot. Michel Thierry  
IVR26\_20042100583NUC2A





Ancien hôtel du gouverneur :  
salon, plafond à solives apparentes.  
Phot. Michel Thierry  
IVR26\_20042100585NUC2A



Ancien hôtel du gouverneur :  
pharmacie, vue d'ensemble  
depuis la porte d'entrée.  
Phot. Michel Thierry  
IVR26\_20042100586NUC2A



Ancien hôtel du gouverneur :  
pharmacie, vue d'ensemble.  
Phot. Michel Thierry  
IVR26\_20042100588NUC2A



Ancien hôtel du gouverneur :  
pharmacie, vue d'ensemble.  
Phot. Michel Thierry  
IVR26\_20042100587NUC2A



Ancien hôtel du gouverneur :  
pharmacie, détail : étagère et  
buffet bas à gauche de la fenêtre.  
Phot. Michel Thierry  
IVR26\_20042100593NUC2A



Ancien hôtel du gouverneur :  
pharmacie, détail des étagères.  
Phot. Michel Thierry  
IVR26\_20042100592NUC2A



Ancien hôtel du gouverneur :  
pharmacie, détail des étagères.  
Phot. Michel Thierry  
IVR26\_20042100590NUC2A



Ancien hôtel du gouverneur :  
pharmacie, détail des étagères.  
Phot. Michel Thierry  
IVR26\_20042100591NUC2A



Ancien hôtel du gouverneur :  
pièce dite laboratoire, détail : porte  
d'un des quatre placards muraux.  
Phot. Michel Thierry  
IVR26\_20042100598NUC2A



Ancien hôtel du gouverneur : pièce dite laboratoire, détail : intérieur du premier placard mural gauche.  
Phot. Michel Thierry  
IVR26\_20042100599NUC2A



Ancien hôtel du gouverneur : pièce dite laboratoire, détail : intérieur du deuxième placard mural gauche.  
Phot. Michel Thierry  
IVR26\_20042100600NUC2A



Ancien hôtel du gouverneur : passage donnant accès au laboratoire (porte à gauche) et à un escalier en ruine.  
Phot. Michel Thierry  
IVR26\_20042100589NUC2A



Ancien hôtel du gouverneur : fenêtre transformée en porte au fond du passage donnant accès au laboratoire.  
Phot. Michel Thierry  
IVR26\_20042100597NUC2A



Ancien hôtel du gouverneur : sous-sol, cheminée.  
Phot. Michel Thierry  
IVR26\_20042100723NUC2A



Ancien hôtel du gouverneur : sous-sol, porte.  
Phot. Michel Thierry  
IVR26\_20042100724NUC2A





Aile droite : élévation  
sur la cour antérieure.  
Phot. Michel Thierry  
IVR26\_20042100562NUC2A



Aile droite : élévation sur la cour  
antérieure, travée de la chapelle.  
Phot. Michel Thierry  
IVR26\_20042100522NUC2A



Aile droite : travée de la chapelle,  
niche et statue de sainte Marthe.  
Phot. Michel Thierry  
IVR26\_20042100524NUC2A



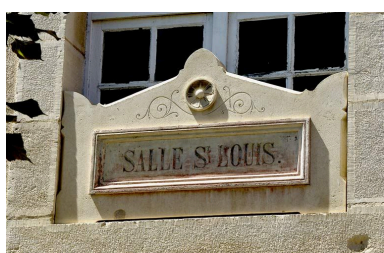
Aile droite : travée de la chapelle,  
porte sculptée par V. François.  
Phot. Michel Thierry  
IVR26\_20042100538NUC2A



Aile droite : travée de  
la chapelle, pot à feu.  
Phot. Michel Thierry  
IVR26\_20042100528NUC2A



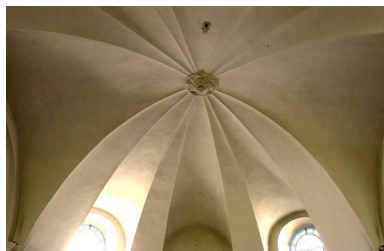
Aile droite : travée de  
la chapelle, campanile.  
Phot. Michel Thierry  
IVR26\_20042100523NUC2A



Aile droite : élévation antérieure,  
détail : inscription au-dessus de la  
porte d'entrée de l'ancienne salle  
des hommes, salle Saint-Louis.  
Phot. Michel Thierry



IVR26\_20042100537NUC2A



Aile droite : chapelle, voûtes d'arêtes à grands et petits quartiers alternés.

Phot. Michel Thierry  
IVR26\_20042100551NUC2A

Aile droite : vue d'ensemble de la chapelle prise depuis l'angle antérieur gauche.

Phot. Michel Thierry  
IVR26\_20042100564NUC2A



Aile droite : chapelle, porte de la sacristie.

Phot. Michel Thierry  
IVR26\_20042100556NUC2A

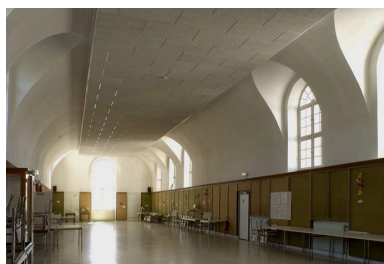
Aile droite : vue d'ensemble de la chapelle prise depuis l'angle postérieur droit.

Phot. Michel Thierry  
IVR26\_20042100565NUC2A



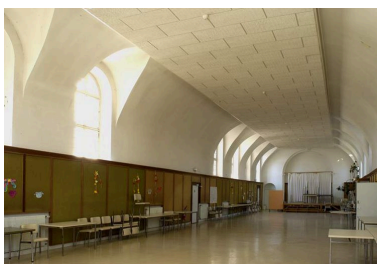
Aile droite : chapelle, lavabo du mur droit du chœur.

Phot. Michel Thierry  
IVR26\_20042100557NUC2A



Aile droite : ancienne salle des femmes, salle Sainte-Marthe, vue d'ensemble depuis le mur droit.

Phot. Michel Thierry  
IVR26\_20042100546NUC2A



Aile droite : ancienne salle des femmes, salle Sainte-Marthe, vue d'ensemble depuis le mur gauche.

Phot. Michel Thierry  
IVR26\_20042100547NUC2A



Aile droite : ancienne salle des femmes, salle Sainte-Marthe, mascaron de l'ancienne fontaine (sculpté par V. François) dans le mur droit.

Phot. Michel Thierry  
IVR26\_20042100548NUC2A





Aile droite : ancienne salle des femmes, salle Sainte-Marthe, tête de chérubin sculptée par F. Vincent, ornant la clef de l'ancienne arcade ouvrant sur la chapelle.

Phot. Michel Thierry  
IVR26\_20042100549NUC2A



Aile droite : ancienne salle des femmes, salle Sainte-Marthe, portes d'un placard mural.

Phot. Michel Thierry  
IVR26\_20042100550NUC2A



Aile droite : charpente.  
Phot. Michel Thierry  
IVR26\_20042100558NUC2A



Aile droite : charpente.  
Phot. Michel Thierry  
IVR26\_20042100559NUC2A



Aile droite : charpente.  
Phot. Michel Thierry  
IVR26\_20042100560NUC2A



Aile droite : charpente, croupe sur la salle Sainte-Marthe.  
Phot. Michel Thierry  
IVR26\_20042100561NUC2A



Aile droite : élévation postérieure de la salle Sainte-Marthe.



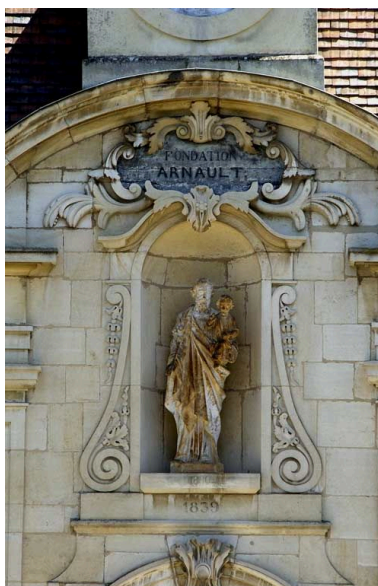
Aile gauche dite fondation Arnault : élévation sur la cour antérieure.  
Phot. Michel Thierry  
IVR26\_20042100563NUC2A

Aile droite : élévation  
postérieure, chevet de la chapelle.

Phot. Michel Thierry  
IVR26\_20042100535NUC2A



Phot. Michel Thierry  
IVR26\_20042100534NUC2A



Aile gauche dite fondation  
Arnault : élévation postérieure.  
Phot. Michel Thierry  
IVR26\_20042100529NUC2A

Aile gauche dite fondation  
Arnault : élévation sur la cour  
antérieure, avant-corps central.

Phot. Michel Thierry  
IVR26\_20042100539NUC2A



Aile gauche dite fondation Arnault :  
élévation sur la cour antérieure,  
niche et statue de saint Joseph.

Phot. Michel Thierry  
IVR26\_20042100540NUC2A



Bâtiment construit en 1906 derrière  
la chapelle, pour abriter une  
salle d'opérations, des chambres  
particulières et une morgue.

Phot. Michel Thierry  
IVR26\_20042100536NUC2A

Bâtiments construits ou remaniés  
dans le 3e quart du 20e siècle  
par l'architecte R. M. Barade.

Phot. Michel Thierry  
IVR26\_20042100532NUC2A

Bâtiments construits ou remaniés  
dans le 3e quart du 20e siècle  
par l'architecte R. M. Barade.

Phot. Michel Thierry  
IVR26\_20042100533NUC2A

## Dossiers liés

### Oeuvre(s) contenue(s) :

Le mobilier de l'hôpital (IM21010021) Bourgogne, Côte-d'Or, Semur-en-Auxois, 1 rue Docteur Simon  
alambic (IM21009653) Bourgogne, Côte-d'Or, Semur-en-Auxois, 1 rue Docteur Simon  
armoire basse (IM21009670) Bourgogne, Côte-d'Or, Semur-en-Auxois, 1 rue Docteur Simon  
armoire n°1 (IM21009664) Bourgogne, Côte-d'Or, Semur-en-Auxois, 1 rue Docteur Simon  
armoire n°2 (IM21009665) Bourgogne, Côte-d'Or, Semur-en-Auxois, 1 rue Docteur Simon  
autel (IM21009630) Bourgogne, Côte-d'Or, Semur-en-Auxois, 1 rue Docteur Simon  
buffet bas (IM21009666) Bourgogne, Côte-d'Or, Semur-en-Auxois, 1 rue Docteur Simon  
bureau (IM21009673) Bourgogne, Côte-d'Or, Semur-en-Auxois, 1 rue Docteur Simon  
calice et patène de style néo-gothique (IM21009638) Bourgogne, Côte-d'Or, Semur-en-Auxois, 1 rue Docteur Simon  
cartel sur socle (IM21009657) Bourgogne, Côte-d'Or, Semur-en-Auxois, 1 rue Docteur Simon  
chaise à porteurs (IM21009659) Bourgogne, Côte-d'Or, Semur-en-Auxois, 1 rue Docteur Simon  
Christ d'une croix (IM21009643) Bourgogne, Côte-d'Or, Semur-en-Auxois, 1 rue Docteur Simon  
ciboire (IM21009639) Bourgogne, Côte-d'Or, Semur-en-Auxois, 1 rue Docteur Simon



cloche n° 1 (IM21010018) Bourgogne, Côte-d'Or, Semur-en-Auxois, 1 rue Docteur Simon  
cloche n° 2 (IM21010019) Bourgogne, Côte-d'Or, Semur-en-Auxois, 1 rue Docteur Simon  
cloche n° 3 (IM21010020) Bourgogne, Côte-d'Or, Semur-en-Auxois, 1 rue Docteur Simon  
coffre (IM21009662) Bourgogne, Côte-d'Or, Semur-en-Auxois, 1 rue Docteur Simon  
coffre de communauté (?) (IM21009661) Bourgogne, Côte-d'Or, Semur-en-Auxois, 1 rue Docteur Simon  
coffre-fort (IM21009727) Bourgogne, Côte-d'Or, Semur-en-Auxois, 1 rue Docteur Simon  
coffret à liqueurs et 6 verres à pied (IM21009658) Bourgogne, Côte-d'Or, Semur-en-Auxois, 1 rue Docteur Simon  
commode (IM21009677) Bourgogne, Côte-d'Or, Semur-en-Auxois, 1 rue Docteur Simon  
commode (IM21009679) Bourgogne, Côte-d'Or, Semur-en-Auxois, 1 rue Docteur Simon  
commode (IM21009678) Bourgogne, Côte-d'Or, Semur-en-Auxois, 1 rue Docteur Simon  
commode-secrétaire à abattant (IM21009676) Bourgogne, Côte-d'Or, Semur-en-Auxois, 1 rue Docteur Simon  
croix d'autel (IM21009642) Bourgogne, Côte-d'Or, Semur-en-Auxois, 1 rue Docteur Simon  
croix de sacristie (IM21009644) Bourgogne, Côte-d'Or, Semur-en-Auxois, 1 rue Docteur Simon  
deux fauteuils de style restauration (IM21009722) Bourgogne, Côte-d'Or, Semur-en-Auxois, 1 rue Docteur Simon  
deux pots à pharmacie (IM21010016) Bourgogne, Côte-d'Or, Semur-en-Auxois, 1 rue Docteur Simon  
ensemble de 25 bouteilles de pharmacie (IM21010015) Bourgogne, Côte-d'Or, Semur-en-Auxois, 1 rue Docteur Simon  
ensemble de 32 pots à pharmacie ou bocal (IM21010014) Bourgogne, Côte-d'Or, Semur-en-Auxois, 1 rue Docteur Simon  
ensemble de 37 pots à pharmacie ou bocal (IM21010013) Bourgogne, Côte-d'Or, Semur-en-Auxois, 1 rue Docteur Simon  
ensemble de 3 fauteuils (IM21009680) Bourgogne, Côte-d'Or, Semur-en-Auxois, 1 rue Docteur Simon  
ensemble de chandeliers (IM21009646) Bourgogne, Côte-d'Or, Semur-en-Auxois, 1 rue Docteur Simon  
ensemble de quatre chandeliers (flambeaux) (IM21009650) Bourgogne, Côte-d'Or, Semur-en-Auxois, 1 rue Docteur Simon  
ensemble de quatre hauts-reliefs : scènes mythologiques (IM21011593) Bourgogne, Côte-d'Or, Semur-en-Auxois  
ensemble de quatre reliquaires (IM21009641) Bourgogne, Côte-d'Or, Semur-en-Auxois, 1 rue Docteur Simon  
ensemble de quatre verrières : sainte Barbe, saint Louis, coeur enflammé et motifs décoratifs (IM21009631) Bourgogne, Côte-d'Or, Semur-en-Auxois, 1 rue Docteur Simon  
ensemble de trois hauts-reliefs : figures mythologiques et allégorie (IM21011594) Bourgogne, Côte-d'Or, Semur-en-Auxois  
ensemble de vases de style art nouveau (IM21009651) Bourgogne, Côte-d'Or, Semur-en-Auxois, 1 rue Docteur Simon  
fauteuil dit bergère en cabriolet (IM21009721) Bourgogne, Côte-d'Or, Semur-en-Auxois, 1 rue Docteur Simon  
gourde (IM21011595) Bourgogne, Côte-d'Or, Semur-en-Auxois  
instrument de laboratoire pharmaceutique de fonction non identifiée (IM21010012) Bourgogne, Côte-d'Or, Semur-en-Auxois, 1 rue Docteur Simon  
instrument dit appareil cacheteur (IM21010011) Bourgogne, Côte-d'Or, Semur-en-Auxois, 1 rue Docteur Simon  
livre : missel dijonnais (IM21009645) Bourgogne, Côte-d'Or, Semur-en-Auxois, 1 rue Docteur Simon  
meuble de sacristie (IM21009660) Bourgogne, Côte-d'Or, Semur-en-Auxois, 1 rue Docteur Simon  
mortier de pharmacie et son pilon (IM21009729) Bourgogne, Côte-d'Or, Semur-en-Auxois, 1 rue Docteur Simon  
mortier de pharmacie sur support (IM21009728) Bourgogne, Côte-d'Or, Semur-en-Auxois, 1 rue Docteur Simon  
ornement doré : chasuble, étole, manipule, voile de calice et bourse de corporal (IM21009649) Bourgogne, Côte-d'Or, Semur-en-Auxois, 1 rue Docteur Simon  
ornement rouge : chasuble, étole, manipule, voile de calice et bourse de corporal (IM21009648) Bourgogne, Côte-d'Or, Semur-en-Auxois, 1 rue Docteur Simon  
ostensoir néo-gothique (IM21009640) Bourgogne, Côte-d'Or, Semur-en-Auxois, 1 rue Docteur Simon  
paire de chenets avec barre de foyer (IM21009655) Bourgogne, Côte-d'Or, Semur-en-Auxois, 1 rue Docteur Simon  
plaque de cheminée (IM21009724) Bourgogne, Côte-d'Or, Semur-en-Auxois, 1 rue Docteur Simon  
plaque de cheminée (IM21009656) Bourgogne, Côte-d'Or, Semur-en-Auxois, 1 rue Docteur Simon  
plaque de cheminée (IM21009725) Bourgogne, Côte-d'Or, Semur-en-Auxois, 1 rue Docteur Simon  
poêle de chauffage dit poêle de milieu (IM21009726) Bourgogne, Côte-d'Or, Semur-en-Auxois, 1 rue Docteur Simon  
pot à jus de viande dit sustenteur-Lucotte (IM21009652) Bourgogne, Côte-d'Or, Semur-en-Auxois, 1 rue Docteur Simon  
pot à pharmacie (IM21010017) Bourgogne, Côte-d'Or, Semur-en-Auxois, 1 rue Docteur Simon  
pot à pharmacie : pot-canon (IM21011596) Bourgogne, Côte-d'Or, Semur-en-Auxois  
presseur à fruits (IM21009654) Bourgogne, Côte-d'Or, Semur-en-Auxois, 1 rue Docteur Simon  
quatre moules à bougies (IM21009647) Bourgogne, Côte-d'Or, Semur-en-Auxois, 1 rue Docteur Simon  
rouet (IM21009723) Bourgogne, Côte-d'Or, Semur-en-Auxois, 1 rue Docteur Simon  
sept tableaux : Marines et Paysages au bord de l'eau (IM21010008) Bourgogne, Côte-d'Or, Semur-en-Auxois, 1 rue Docteur Simon  
statue : Vierge de l'Annonciation (IM21009632) Bourgogne, Côte-d'Or, Semur-en-Auxois, 1 rue Docteur Simon

statue saint Bonaventure (?) et groupe saint François de Sales (?) et ange (IM21009633) Bourgogne, Côte-d'Or, Semur-en-Auxois, 1 rue Docteur Simon  
table (IM21009667) Bourgogne, Côte-d'Or, Semur-en-Auxois, 1 rue Docteur Simon  
table (IM21009671) Bourgogne, Côte-d'Or, Semur-en-Auxois, 1 rue Docteur Simon  
table à écrire (IM21009672) Bourgogne, Côte-d'Or, Semur-en-Auxois, 1 rue Docteur Simon  
table à écrire (?) (IM21009674) Bourgogne, Côte-d'Or, Semur-en-Auxois, 1 rue Docteur Simon  
table à manger (?) (IM21009675) Bourgogne, Côte-d'Or, Semur-en-Auxois, 1 rue Docteur Simon  
tableau : Adoration des bergers (IM21009637) Bourgogne, Côte-d'Or, Semur-en-Auxois, 1 rue Docteur Simon  
tableau : Allégorie du printemps (IM21010006) Bourgogne, Côte-d'Or, Semur-en-Auxois, 1 rue Docteur Simon  
tableau : La Sainte Famille avec saint Jean-Baptiste et ses parents Elisabeth et Zacharie (IM21009634) Bourgogne, Côte-d'Or, Semur-en-Auxois, 1 rue Docteur Simon  
tableau : Résurrection (IM21009636) Bourgogne, Côte-d'Or, Semur-en-Auxois, 1 rue Docteur Simon  
tableau : Sainte Angèle (IM21010009) Bourgogne, Côte-d'Or, Semur-en-Auxois, 1 rue Docteur Simon  
tableau : Sainte Marthe devant une soeur au chevet d'une malade (IM21009635) Bourgogne, Côte-d'Or, Semur-en-Auxois, 1 rue Docteur Simon  
tableau en dessus de porte : marine (IM21010007) Bourgogne, Côte-d'Or, Semur-en-Auxois, 1 rue Docteur Simon  
table de nuit (IM21009663) Bourgogne, Côte-d'Or, Semur-en-Auxois, 1 rue Docteur Simon  
table de nuit (IM21009668) Bourgogne, Côte-d'Or, Semur-en-Auxois, 1 rue Docteur Simon  
table de nuit (IM21009669) Bourgogne, Côte-d'Or, Semur-en-Auxois, 1 rue Docteur Simon  
Tête d'homme (IM21010010) Bourgogne, Côte-d'Or, Semur-en-Auxois, 1 rue Docteur Simon  
vantaux : grilles de fermeture (IM21011592) Bourgogne, Côte-d'Or, Semur-en-Auxois

Auteur(s) du dossier : Claudine Hugonnet-Berger,

Copyright(s) : (c) Région Bourgogne-Franche-Comté, Inventaire du patrimoine





Carte postale (limite 19e siècle 20e siècle) : ancien hôtel du gouverneur, élévation postérieure.

Référence du document reproduit :

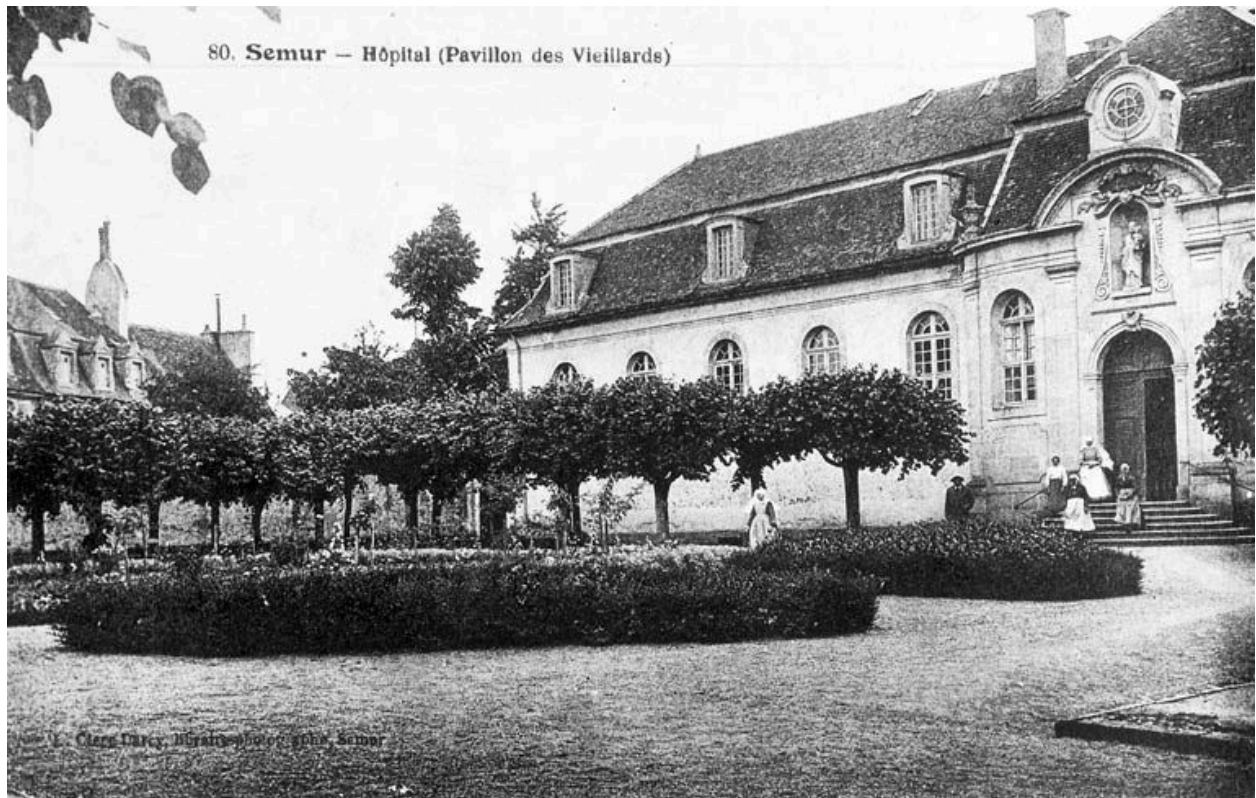
- Carte postale.

IVR26\_20042100663NUC2A

Auteur de l'illustration :

Date de prise de vue : 2004

(c) Région Bourgogne-Franche-Comté, Inventaire du patrimoine  
reproduction soumise à autorisation du titulaire des droits d'exploitation



Carte postale (limite 19e siècle 20e siècle) : aile gauche dite fondation Arnault.

Référence du document reproduit :

- Carte postale.

IVR26\_20042100715NUC2A

Auteur de l'illustration :

Date de prise de vue : 2004

(c) Région Bourgogne-Franche-Comté, Inventaire du patrimoine  
reproduction soumise à autorisation du titulaire des droits d'exploitation





Vue prise depuis les toits de la collégiale Notre-Dame situant l'hôpital par rapport au château.

IVR26\_20042100436NUC2A

Auteur de l'illustration : Michel Thierry

Date de prise de vue : 2004

(c) Région Bourgogne-Franche-Comté, Inventaire du patrimoine  
reproduction soumise à autorisation du titulaire des droits d'exploitation



Vue d'ensemble de l'hôpital prise depuis les toits de la collégiale Notre-Dame.

IVR26\_20042100438NUC2A

Auteur de l'illustration : Michel Thierry

Date de prise de vue : 2004

(c) Région Bourgogne-Franche-Comté, Inventaire du patrimoine  
reproduction soumise à autorisation du titulaire des droits d'exploitation



Porte cochère et porte piétonne.

IVR26\_20042100525NUC2A

Auteur de l'illustration : Michel Thierry

Date de prise de vue : 2004

(c) Région Bourgogne-Franche-Comté, Inventaire du patrimoine  
reproduction soumise à autorisation du titulaire des droits d'exploitation





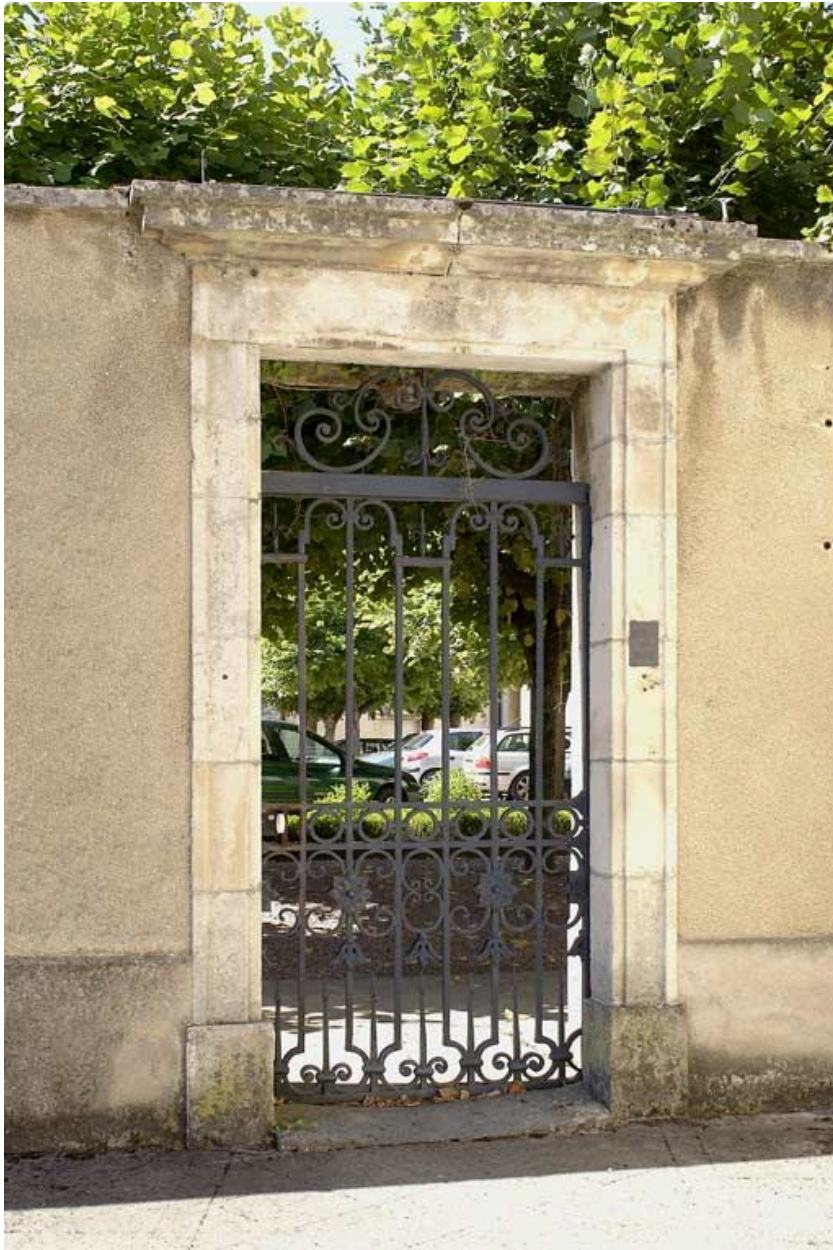
Porte cochère.

IVR26\_20042100526NUC2A

Auteur de l'illustration : Michel Thierry

Date de prise de vue : 2004

(c) Région Bourgogne-Franche-Comté, Inventaire du patrimoine  
reproduction soumise à autorisation du titulaire des droits d'exploitation



Porte piétonne.

IVR26\_20042100527NUC2A

Auteur de l'illustration : Michel Thierry

Date de prise de vue : 2004

(c) Région Bourgogne-Franche-Comté, Inventaire du patrimoine  
reproduction soumise à autorisation du titulaire des droits d'exploitation





Ancien hôtel du gouverneur et vue partielle de l'aile droite.

IVR26\_20042100541NUC2A

Auteur de l'illustration : Michel Thierry

Date de prise de vue : 2004

(c) Région Bourgogne-Franche-Comté, Inventaire du patrimoine  
reproduction soumise à autorisation du titulaire des droits d'exploitation



Cour antérieure : aile gauche dite fondation Arnault, bloc médico-chirurgical et ancien hôtel du gouverneur.

IVR26\_20042100543NUC2A

Auteur de l'illustration : Michel Thierry

Date de prise de vue : 2004

(c) Région Bourgogne-Franche-Comté, Inventaire du patrimoine  
reproduction soumise à autorisation du titulaire des droits d'exploitation





Ancien hôtel du gouverneur : vue d'ensemble de trois-quarts gauche.

IVR26\_20042100542NUC2A

Auteur de l'illustration : Michel Thierry

Date de prise de vue : 2004

(c) Région Bourgogne-Franche-Comté, Inventaire du patrimoine  
reproduction soumise à autorisation du titulaire des droits d'exploitation



Ancien hôtel du gouverneur : élévation antérieure, porte d'entrée principale et fenêtres.

IVR26\_20042100544NUC2A

Auteur de l'illustration : Michel Thierry

Date de prise de vue : 2004

(c) Région Bourgogne-Franche-Comté, Inventaire du patrimoine  
reproduction soumise à autorisation du titulaire des droits d'exploitation





Ancien hôtel du gouverneur (élévation postérieure) et élévation gauche de l'ancienne salle des femmes, salle Sainte-Marthe.

IVR26\_20042100531NUC2A

Auteur de l'illustration : Michel Thierry

Date de prise de vue : 2004

(c) Région Bourgogne-Franche-Comté, Inventaire du patrimoine  
reproduction soumise à autorisation du titulaire des droits d'exploitation



Ancien hôtel du gouverneur : élévation postérieure, fenêtres du salon précédant la pharmacie.

IVR26\_20042100530NUC2A

Auteur de l'illustration : Michel Thierry

Date de prise de vue : 2004

(c) Région Bourgogne-Franche-Comté, Inventaire du patrimoine  
reproduction soumise à autorisation du titulaire des droits d'exploitation



Ancien hôtel du gouverneur : escalier rampe sur rampe, 2e volée donnant accès au rez-de-chaussée surélevé.

IVR26\_20042100545NUC2A

Auteur de l'illustration : Michel Thierry

Date de prise de vue : 2004

(c) Région Bourgogne-Franche-Comté, Inventaire du patrimoine  
reproduction soumise à autorisation du titulaire des droits d'exploitation





Ancien hôtel du gouverneur : escalier rampe sur rampe, 2e volée entre le rez-de-chaussée surélevé et la porte d'entrée principale.

IVR26\_20042100601NUC2A

Auteur de l'illustration : Michel Thierry

Date de prise de vue : 2004

(c) Région Bourgogne-Franche-Comté, Inventaire du patrimoine  
reproduction soumise à autorisation du titulaire des droits d'exploitation



Ancien hôtel du gouverneur : escalier rampe sur rampe, 4e volée à rampe d'appui à balustres.

IVR26\_20042100566NUC2A

Auteur de l'illustration : Michel Thierry

Date de prise de vue : 2004

(c) Région Bourgogne-Franche-Comté, Inventaire du patrimoine  
reproduction soumise à autorisation du titulaire des droits d'exploitation



Ancien hôtel du gouverneur : salle du conseil d'administration, vue d'ensemble depuis le palier.

IVR26\_20042100619NUC2A

Auteur de l'illustration : Michel Thierry

Date de prise de vue : 2004

(c) Région Bourgogne-Franche-Comté, Inventaire du patrimoine  
reproduction soumise à autorisation du titulaire des droits d'exploitation





Ancien hôtel du gouverneur : salle du conseil d'administration, vue d'ensemble depuis la porte de la salle Sainte-Marthe.

IVR26\_20042100620NUC2A

Auteur de l'illustration : Michel Thierry

Date de prise de vue : 2004

(c) Région Bourgogne-Franche-Comté, Inventaire du patrimoine  
reproduction soumise à autorisation du titulaire des droits d'exploitation



Ancien hôtel du gouverneur : salle du conseil d'administration, cheminée.

IVR26\_20042100621NUC2A

Auteur de l'illustration : Michel Thierry

Date de prise de vue : 2004

(c) Région Bourgogne-Franche-Comté, Inventaire du patrimoine  
reproduction soumise à autorisation du titulaire des droits d'exploitation





Ancien hôtel du gouverneur : salle du conseil d'administration, hotte de la cheminée.

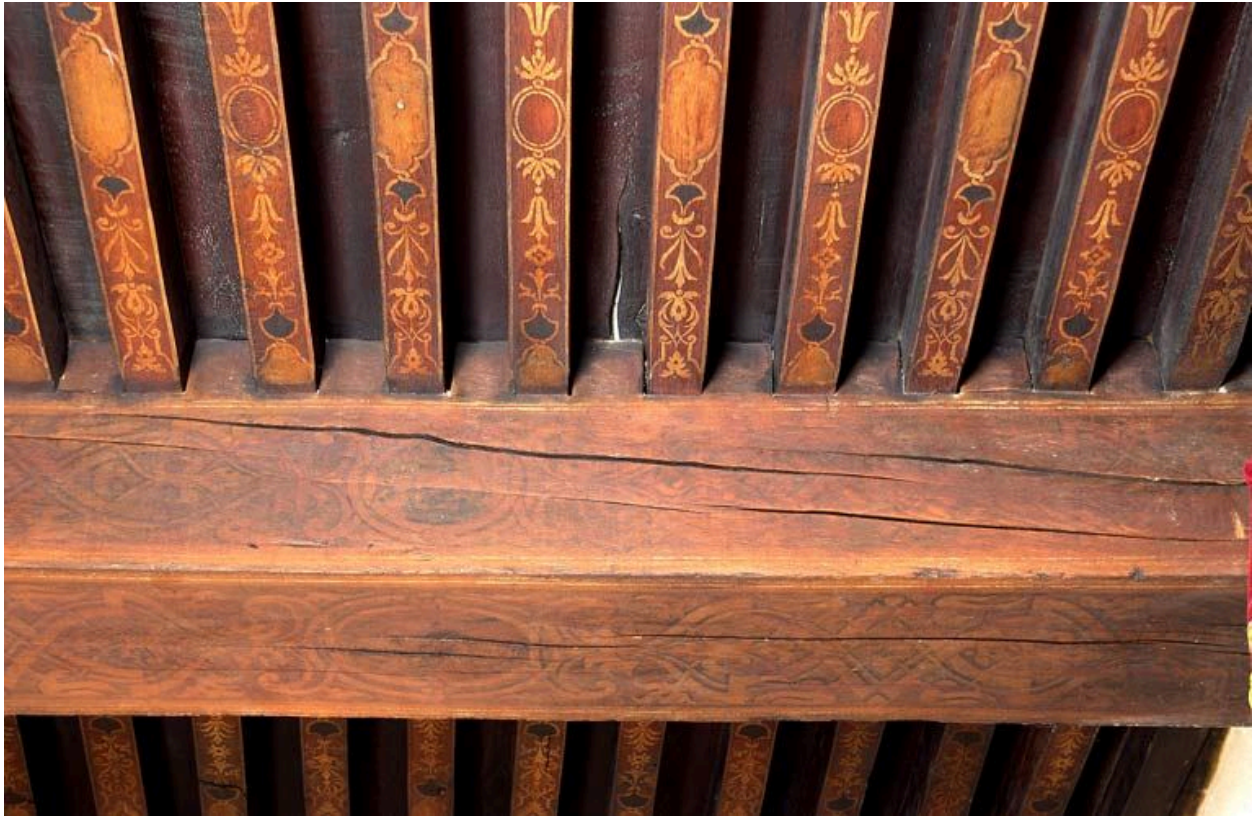
IVR26\_20042100622NUC2A

Auteur de l'illustration : Michel Thierry

Date de prise de vue : 2004

(c) Région Bourgogne-Franche-Comté, Inventaire du patrimoine  
reproduction soumise à autorisation du titulaire des droits d'exploitation





Ancien hôtel du gouverneur : salle du conseil d'administration, plafond à solives apparentes.

IVR26\_20042100644NUC2A

Auteur de l'illustration : Michel Thierry

Date de prise de vue : 2004

(c) Région Bourgogne-Franche-Comté, Inventaire du patrimoine  
reproduction soumise à autorisation du titulaire des droits d'exploitation



Ancien hôtel du gouverneur : salle dite chambre bleue, vue d'ensemble depuis la porte de la pièce actuellement appelée bureau.

IVR26\_20042100650NUC2A

Auteur de l'illustration : Michel Thierry

Date de prise de vue : 2004

(c) Région Bourgogne-Franche-Comté, Inventaire du patrimoine  
reproduction soumise à autorisation du titulaire des droits d'exploitation





Ancien hôtel du gouverneur : salle dite chambre bleue, vue d'ensemble depuis le palier.

IVR26\_20042100649NUC2A

Auteur de l'illustration : Michel Thierry

Date de prise de vue : 2004

(c) Région Bourgogne-Franche-Comté, Inventaire du patrimoine  
reproduction soumise à autorisation du titulaire des droits d'exploitation





Ancien hôtel du gouverneur : salle dite chambre bleue, cheminée.

IVR26\_20042100665NUC2A

Auteur de l'illustration : Michel Thierry

Date de prise de vue : 2004

(c) Région Bourgogne-Franche-Comté, Inventaire du patrimoine  
reproduction soumise à autorisation du titulaire des droits d'exploitation



Ancien hôtel du gouverneur : salle dite chambre bleue, plafond à caissons.

IVR26\_20042100651NUC2A

Auteur de l'illustration : Michel Thierry

Date de prise de vue : 2004

(c) Région Bourgogne-Franche-Comté, Inventaire du patrimoine  
reproduction soumise à autorisation du titulaire des droits d'exploitation



Ancien hôtel du gouverneur : pièce actuellement appelée bureau, vue d'ensemble depuis la porte de la chambre bleue.

IVR26\_20042100707NUC2A

Auteur de l'illustration : Michel Thierry

Date de prise de vue : 2004

(c) Région Bourgogne-Franche-Comté, Inventaire du patrimoine  
reproduction soumise à autorisation du titulaire des droits d'exploitation





Ancien hôtel du gouverneur : pièce actuellement appelée bureau, vue d'ensemble depuis la cheminée.

IVR26\_20042100708NUC2A

Auteur de l'illustration : Michel Thierry

Date de prise de vue : 2004

(c) Région Bourgogne-Franche-Comté, Inventaire du patrimoine  
reproduction soumise à autorisation du titulaire des droits d'exploitation



Ancien hôtel du gouverneur : pièce actuellement appelée bureau, cheminée et porte d'accès à la salle dite chambre bleue.

IVR26\_20042100709NUC2A

Auteur de l'illustration : Michel Thierry

Date de prise de vue : 2004

(c) Région Bourgogne-Franche-Comté, Inventaire du patrimoine  
reproduction soumise à autorisation du titulaire des droits d'exploitation



Ancien hôtel du gouverneur : pièce actuellement appelée bureau, cheminée.

IVR26\_20042100710NUC2A

Auteur de l'illustration : Michel Thierry

Date de prise de vue : 2004

(c) Région Bourgogne-Franche-Comté, Inventaire du patrimoine  
reproduction soumise à autorisation du titulaire des droits d'exploitation





Ancien hôtel du gouverneur : salon, vue d'ensemble depuis la porte de la pharmacie.

IVR26\_20042100572NUC2A

Auteur de l'illustration : Michel Thierry

Date de prise de vue : 2004

(c) Région Bourgogne-Franche-Comté, Inventaire du patrimoine  
reproduction soumise à autorisation du titulaire des droits d'exploitation



Ancien hôtel du gouverneur : salon, vue d'ensemble depuis l'angle droit de la cheminée.

IVR26\_20042100571NUC2A

Auteur de l'illustration : Michel Thierry

Date de prise de vue : 2004

(c) Région Bourgogne-Franche-Comté, Inventaire du patrimoine  
reproduction soumise à autorisation du titulaire des droits d'exploitation



Ancien hôtel du gouverneur : salon, vue d'ensemble.

IVR26\_20042100570NUC2A

Auteur de l'illustration : Michel Thierry

Date de prise de vue : 2004

(c) Région Bourgogne-Franche-Comté, Inventaire du patrimoine  
reproduction soumise à autorisation du titulaire des droits d'exploitation





Ancien hôtel du gouverneur : salon, cheminée.

IVR26\_20042100583NUC2A

Auteur de l'illustration : Michel Thierry

Date de prise de vue : 2004

(c) Région Bourgogne-Franche-Comté, Inventaire du patrimoine  
reproduction soumise à autorisation du titulaire des droits d'exploitation



Ancien hôtel du gouverneur : salon, plafond à solives apparentes.

IVR26\_20042100585NUC2A

Auteur de l'illustration : Michel Thierry

Date de prise de vue : 2004

(c) Région Bourgogne-Franche-Comté, Inventaire du patrimoine  
reproduction soumise à autorisation du titulaire des droits d'exploitation





Ancien hôtel du gouverneur : pharmacie, vue d'ensemble depuis la porte d'entrée.

IVR26\_20042100586NUC2A

Auteur de l'illustration : Michel Thierry

Date de prise de vue : 2004

(c) Région Bourgogne-Franche-Comté, Inventaire du patrimoine  
reproduction soumise à autorisation du titulaire des droits d'exploitation





Ancien hôtel du gouverneur : pharmacie, vue d'ensemble.

IVR26\_20042100588NUC2A

Auteur de l'illustration : Michel Thierry

Date de prise de vue : 2004

(c) Région Bourgogne-Franche-Comté, Inventaire du patrimoine  
reproduction soumise à autorisation du titulaire des droits d'exploitation



Ancien hôtel du gouverneur : pharmacie, vue d'ensemble.

IVR26\_20042100587NUC2A

Auteur de l'illustration : Michel Thierry

Date de prise de vue : 2004

(c) Région Bourgogne-Franche-Comté, Inventaire du patrimoine  
reproduction soumise à autorisation du titulaire des droits d'exploitation



Ancien hôtel du gouverneur : pharmacie, détail : étagère et buffet bas à gauche de la fenêtre.

IVR26\_20042100593NUC2A

Auteur de l'illustration : Michel Thierry

Date de prise de vue : 2004

(c) Région Bourgogne-Franche-Comté, Inventaire du patrimoine  
reproduction soumise à autorisation du titulaire des droits d'exploitation





Ancien hôtel du gouverneur : pharmacie, détail des étagères.

IVR26\_20042100592NUC2A

Auteur de l'illustration : Michel Thierry

Date de prise de vue : 2004

(c) Région Bourgogne-Franche-Comté, Inventaire du patrimoine  
reproduction soumise à autorisation du titulaire des droits d'exploitation



Ancien hôtel du gouverneur : pharmacie, détail des étagères.

IVR26\_20042100590NUC2A

Auteur de l'illustration : Michel Thierry

Date de prise de vue : 2004

(c) Région Bourgogne-Franche-Comté, Inventaire du patrimoine  
reproduction soumise à autorisation du titulaire des droits d'exploitation





Ancien hôtel du gouverneur : pharmacie, détail des étagères.

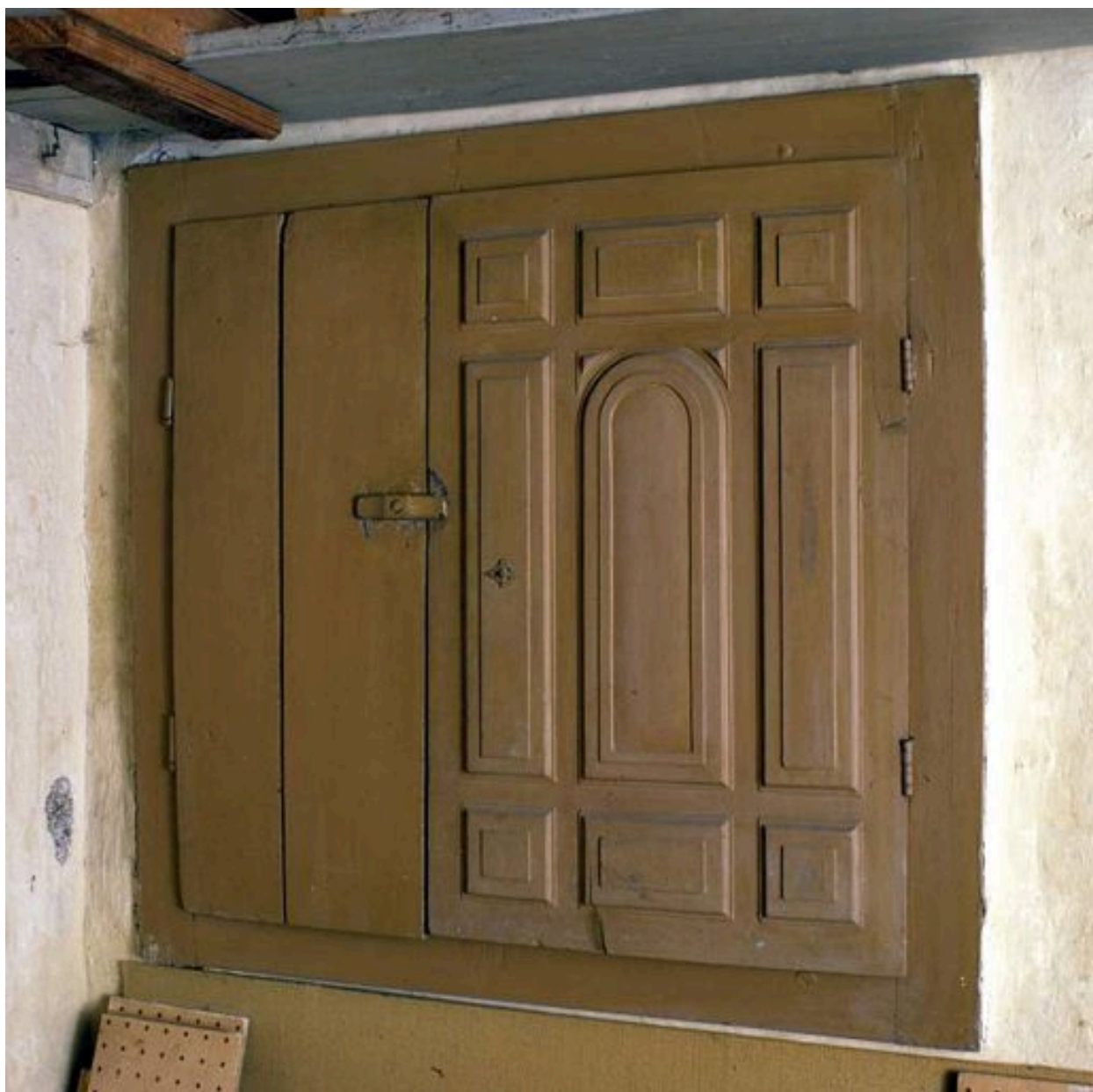
IVR26\_20042100591NUC2A

Auteur de l'illustration : Michel Thierry

Date de prise de vue : 2004

(c) Région Bourgogne-Franche-Comté, Inventaire du patrimoine  
reproduction soumise à autorisation du titulaire des droits d'exploitation





Ancien hôtel du gouverneur : pièce dite laboratoire, détail : porte d'un des quatre placards muraux.

IVR26\_20042100598NUC2A

Auteur de l'illustration : Michel Thierry

Date de prise de vue : 2004

(c) Région Bourgogne-Franche-Comté, Inventaire du patrimoine  
reproduction soumise à autorisation du titulaire des droits d'exploitation



Ancien hôtel du gouverneur : pièce dite laboratoire, détail : intérieur du premier placard mural gauche.

IVR26\_20042100599NUC2A

Auteur de l'illustration : Michel Thierry

Date de prise de vue : 2004

(c) Région Bourgogne-Franche-Comté, Inventaire du patrimoine  
reproduction soumise à autorisation du titulaire des droits d'exploitation



Ancien hôtel du gouverneur : pièce dite laboratoire, détail : intérieur du deuxième placard mural gauche.

IVR26\_20042100600NUC2A

Auteur de l'illustration : Michel Thierry

Date de prise de vue : 2004

(c) Région Bourgogne-Franche-Comté, Inventaire du patrimoine  
reproduction soumise à autorisation du titulaire des droits d'exploitation





Ancien hôtel du gouverneur : passage donnant accès au laboratoire (porte à gauche) et à un escalier en ruine.

IVR26\_20042100589NUC2A

Auteur de l'illustration : Michel Thierry

Date de prise de vue : 2004

(c) Région Bourgogne-Franche-Comté, Inventaire du patrimoine  
reproduction soumise à autorisation du titulaire des droits d'exploitation



Ancien hôtel du gouverneur : fenêtre transformée en porte au fond du passage donnant accès au laboratoire.

IVR26\_20042100597NUC2A

Auteur de l'illustration : Michel Thierry

Date de prise de vue : 2004

(c) Région Bourgogne-Franche-Comté, Inventaire du patrimoine  
reproduction soumise à autorisation du titulaire des droits d'exploitation



Ancien hôtel du gouverneur : sous-sol, cheminée.

IVR26\_20042100723NUC2A

Auteur de l'illustration : Michel Thierry

Date de prise de vue : 2004

(c) Région Bourgogne-Franche-Comté, Inventaire du patrimoine  
reproduction soumise à autorisation du titulaire des droits d'exploitation





Ancien hôtel du gouverneur : sous-sol, porte.

IVR26\_20042100724NUC2A

Auteur de l'illustration : Michel Thierry

Date de prise de vue : 2004

(c) Région Bourgogne-Franche-Comté, Inventaire du patrimoine  
reproduction soumise à autorisation du titulaire des droits d'exploitation



Aile droite : élévation sur la cour antérieure.

IVR26\_20042100562NUC2A

Auteur de l'illustration : Michel Thierry

Date de prise de vue : 2004

(c) Région Bourgogne-Franche-Comté, Inventaire du patrimoine  
reproduction soumise à autorisation du titulaire des droits d'exploitation



Aile droite : élévation sur la cour antérieure, travée de la chapelle.

IVR26\_20042100522NUC2A

Auteur de l'illustration : Michel Thierry

Date de prise de vue : 2004

(c) Région Bourgogne-Franche-Comté, Inventaire du patrimoine  
reproduction soumise à autorisation du titulaire des droits d'exploitation





Aile droite : travée de la chapelle, niche et statue de sainte Marthe.

IVR26\_20042100524NUC2A

Auteur de l'illustration : Michel Thierry

Date de prise de vue : 2004

(c) Région Bourgogne-Franche-Comté, Inventaire du patrimoine  
reproduction soumise à autorisation du titulaire des droits d'exploitation



Aile droite : travée de la chapelle, porte sculptée par V. François.

IVR26\_20042100538NUC2A

Auteur de l'illustration : Michel Thierry

Date de prise de vue : 2004

(c) Région Bourgogne-Franche-Comté, Inventaire du patrimoine  
reproduction soumise à autorisation du titulaire des droits d'exploitation





Aile droite : travée de la chapelle, pot à feu.

IVR26\_20042100528NUC2A

Auteur de l'illustration : Michel Thierry

Date de prise de vue : 2004

(c) Région Bourgogne-Franche-Comté, Inventaire du patrimoine  
reproduction soumise à autorisation du titulaire des droits d'exploitation





Aile droite : travée de la chapelle, campanile.

IVR26\_20042100523NUC2A

Auteur de l'illustration : Michel Thierry

Date de prise de vue : 2004

(c) Région Bourgogne-Franche-Comté, Inventaire du patrimoine  
reproduction soumise à autorisation du titulaire des droits d'exploitation



Aile droite : élévation antérieure, détail : inscription au-dessus de la porte d'entrée de l'ancienne salle des hommes, salle Saint-Louis.

IVR26\_20042100537NUC2A

Auteur de l'illustration : Michel Thierry

Date de prise de vue : 2004

(c) Région Bourgogne-Franche-Comté, Inventaire du patrimoine  
reproduction soumise à autorisation du titulaire des droits d'exploitation



Aile droite : vue d'ensemble de la chapelle prise depuis l'angle antérieur gauche.

IVR26\_20042100564NUC2A

Auteur de l'illustration : Michel Thierry

Date de prise de vue : 2004

(c) Région Bourgogne-Franche-Comté, Inventaire du patrimoine  
reproduction soumise à autorisation du titulaire des droits d'exploitation





Aile droite : vue d'ensemble de la chapelle prise depuis l'angle postérieur droit.

IVR26\_20042100565NUC2A

Auteur de l'illustration : Michel Thierry

Date de prise de vue : 2004

(c) Région Bourgogne-Franche-Comté, Inventaire du patrimoine  
reproduction soumise à autorisation du titulaire des droits d'exploitation



Aile droite : chapelle, voûtes d'arêtes à grands et petits quartiers alternés.

IVR26\_20042100551NUC2A

Auteur de l'illustration : Michel Thierry

Date de prise de vue : 2004

(c) Région Bourgogne-Franche-Comté, Inventaire du patrimoine  
reproduction soumise à autorisation du titulaire des droits d'exploitation



Aile droite : chapelle, porte de la sacristie.

IVR26\_20042100556NUC2A

Auteur de l'illustration : Michel Thierry

Date de prise de vue : 2004

(c) Région Bourgogne-Franche-Comté, Inventaire du patrimoine  
reproduction soumise à autorisation du titulaire des droits d'exploitation





Aile droite : chapelle, lavabo du mur droit du chœur.

IVR26\_20042100557NUC2A

Auteur de l'illustration : Michel Thierry

Date de prise de vue : 2004

(c) Région Bourgogne-Franche-Comté, Inventaire du patrimoine  
reproduction soumise à autorisation du titulaire des droits d'exploitation



Aile droite : ancienne salle des femmes, salle Sainte-Marthe, vue d'ensemble depuis le mur droit.

IVR26\_20042100546NUC2A

Auteur de l'illustration : Michel Thierry

Date de prise de vue : 2004

(c) Région Bourgogne-Franche-Comté, Inventaire du patrimoine  
reproduction soumise à autorisation du titulaire des droits d'exploitation



Aile droite : ancienne salle des femmes, salle Sainte-Marthe, vue d'ensemble depuis le mur gauche.

IVR26\_20042100547NUC2A

Auteur de l'illustration : Michel Thierry

Date de prise de vue : 2004

(c) Région Bourgogne-Franche-Comté, Inventaire du patrimoine  
reproduction soumise à autorisation du titulaire des droits d'exploitation





Aile droite : ancienne salle des femmes, salle Sainte-Marthe, mascaron de l'ancienne fontaine (sculpté par V. François) dans le mur droit.

IVR26\_20042100548NUC2A

Auteur de l'illustration : Michel Thierry

Date de prise de vue : 2004

(c) Région Bourgogne-Franche-Comté, Inventaire du patrimoine  
reproduction soumise à autorisation du titulaire des droits d'exploitation



Aile droite : ancienne salle des femmes, salle Sainte-Marthe, tête de chérubin sculptée par F. Vincent, ornant la clef de l'ancienne arcade ouvrant sur la chapelle.

IVR26\_20042100549NUC2A

Auteur de l'illustration : Michel Thierry

Date de prise de vue : 2004

(c) Région Bourgogne-Franche-Comté, Inventaire du patrimoine  
reproduction soumise à autorisation du titulaire des droits d'exploitation



Aile droite : ancienne salle des femmes, salle Sainte-Marthe, portes d'un placard mural.

IVR26\_20042100550NUC2A

Auteur de l'illustration : Michel Thierry

Date de prise de vue : 2004

(c) Région Bourgogne-Franche-Comté, Inventaire du patrimoine  
reproduction soumise à autorisation du titulaire des droits d'exploitation





Aile droite : charpente.

IVR26\_20042100558NUC2A

Auteur de l'illustration : Michel Thierry

Date de prise de vue : 2004

(c) Région Bourgogne-Franche-Comté, Inventaire du patrimoine  
reproduction soumise à autorisation du titulaire des droits d'exploitation



Aile droite : charpente.

IVR26\_20042100559NUC2A

Auteur de l'illustration : Michel Thierry

Date de prise de vue : 2004

(c) Région Bourgogne-Franche-Comté, Inventaire du patrimoine  
reproduction soumise à autorisation du titulaire des droits d'exploitation





Aile droite : charpente.

IVR26\_20042100560NUC2A

Auteur de l'illustration : Michel Thierry

Date de prise de vue : 2004

(c) Région Bourgogne-Franche-Comté, Inventaire du patrimoine  
reproduction soumise à autorisation du titulaire des droits d'exploitation





Aile droite : charpente, croupe sur la salle Sainte-Marthe.

IVR26\_20042100561NUC2A

Auteur de l'illustration : Michel Thierry

Date de prise de vue : 2004

(c) Région Bourgogne-Franche-Comté, Inventaire du patrimoine  
reproduction soumise à autorisation du titulaire des droits d'exploitation



Aile droite : élévation postérieure, chevet de la chapelle.

IVR26\_20042100535NUC2A

Auteur de l'illustration : Michel Thierry

Date de prise de vue : 2004

(c) Région Bourgogne-Franche-Comté, Inventaire du patrimoine  
reproduction soumise à autorisation du titulaire des droits d'exploitation



Aile droite : élévation postérieure de la salle Sainte-Marthe.

IVR26\_20042100534NUC2A

Auteur de l'illustration : Michel Thierry

Date de prise de vue : 2004

(c) Région Bourgogne-Franche-Comté, Inventaire du patrimoine  
reproduction soumise à autorisation du titulaire des droits d'exploitation





Aile gauche dite fondation Arnault : élévation sur la cour antérieure.

IVR26\_20042100563NUC2A

Auteur de l'illustration : Michel Thierry

Date de prise de vue : 2004

(c) Région Bourgogne-Franche-Comté, Inventaire du patrimoine  
reproduction soumise à autorisation du titulaire des droits d'exploitation



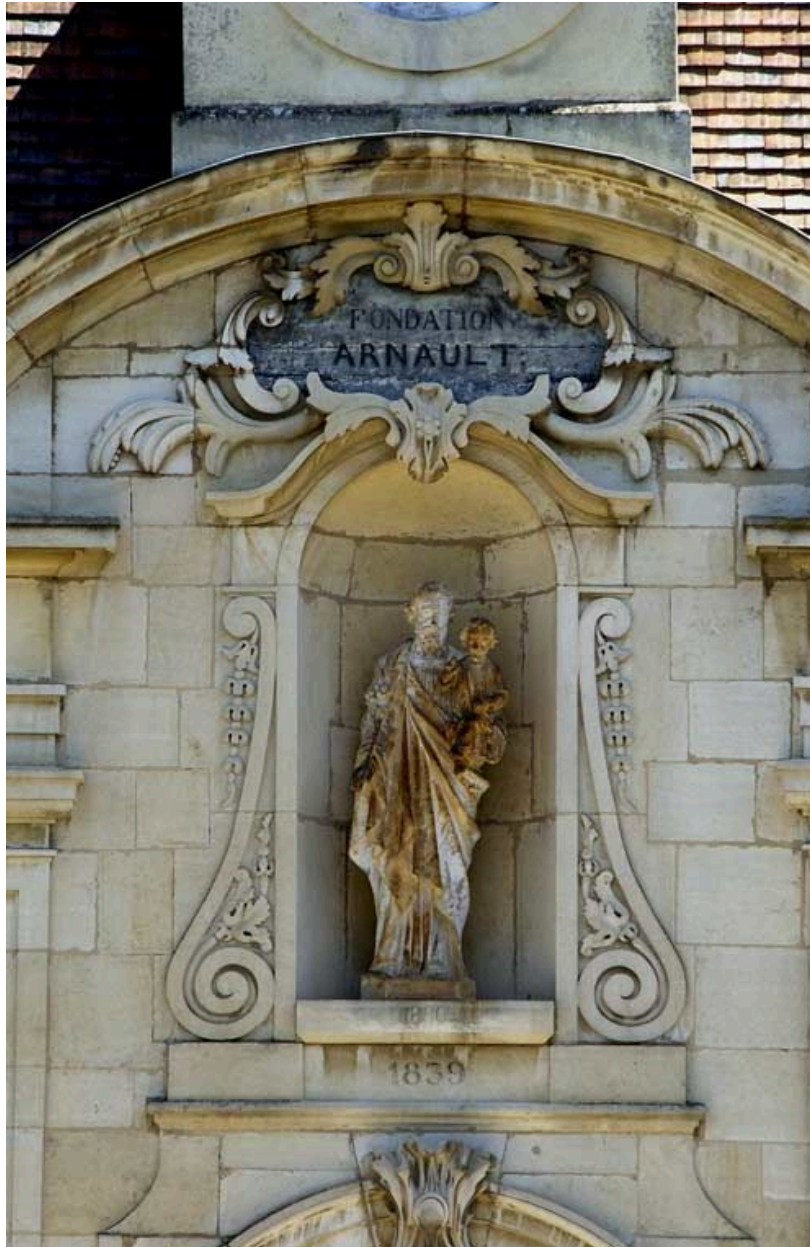
Aile gauche dite fondation Arnault : élévation sur la cour antérieure, avant-corps central.

IVR26\_20042100539NUC2A

Auteur de l'illustration : Michel Thierry

Date de prise de vue : 2004

(c) Région Bourgogne-Franche-Comté, Inventaire du patrimoine  
reproduction soumise à autorisation du titulaire des droits d'exploitation



Aile gauche dite fondation Arnault : élévation sur la cour antérieure, niche et statue de saint Joseph.

IVR26\_20042100540NUC2A

Auteur de l'illustration : Michel Thierry

Date de prise de vue : 2004

(c) Région Bourgogne-Franche-Comté, Inventaire du patrimoine  
reproduction soumise à autorisation du titulaire des droits d'exploitation





Aile gauche dite fondation Arnault : élévation postérieure.

IVR26\_20042100529NUC2A

Auteur de l'illustration : Michel Thierry

Date de prise de vue : 2004

(c) Région Bourgogne-Franche-Comté, Inventaire du patrimoine  
reproduction soumise à autorisation du titulaire des droits d'exploitation



Bâtiment construit en 1906 derrière la chapelle, pour abriter une salle d'opérations, des chambres particulières et une morgue.

IVR26\_20042100536NUC2A

Auteur de l'illustration : Michel Thierry

Date de prise de vue : 2004

(c) Région Bourgogne-Franche-Comté, Inventaire du patrimoine  
reproduction soumise à autorisation du titulaire des droits d'exploitation



Bâtiments construits ou remaniés dans le 3e quart du 20e siècle par l'architecte R. M. Barade.

IVR26\_20042100532NUC2A

Auteur de l'illustration : Michel Thierry

Date de prise de vue : 2004

(c) Région Bourgogne-Franche-Comté, Inventaire du patrimoine  
reproduction soumise à autorisation du titulaire des droits d'exploitation





Bâtiments construits ou remaniés dans le 3e quart du 20e siècle par l'architecte R. M. Barade.

IVR26\_20042100533NUC2A

Auteur de l'illustration : Michel Thierry

Date de prise de vue : 2004

(c) Région Bourgogne-Franche-Comté, Inventaire du patrimoine  
reproduction soumise à autorisation du titulaire des droits d'exploitation