

# présentation de l'étude du patrimoine architectural de Saint-Claude périphérie

## Références du dossier

Numéro de dossier : IA39000446

Date(s) de rédaction : 1998

Cadre de l'étude : inventaire topographique

## Désignation

Aires d'études : Saint-Claude périphérie

Milieu d'implantation :

Références cadastrales :

## Présentation

Lors de sa prise en compte par le service de l'Inventaire général, le canton de Saint-Claude a été divisé en deux zones distinctes : la ville de Saint-Claude d'une part, les communes rurales d'autre part. Composant l'aire intitulée Saint-Claude périphérie, ces dernières sont au nombre de 18 : Avignon-lès-Saint-Claude, Chassal, Cuttura, Lajoux, Lamoura, Lavancia-Epercy, Lavans-lès-Saint-Claude, Leschères, Molinges, Les Molunes, Ponthoux, Ravilloles, La Rixouse, Saint-Lupicin, Septmoncel, Vaux-lès-Saint-Claude, Villard-Saint-Sauveur et Villard-sur-Bienne. Réalisée en 1996 et 1997, l'étude est due à Muriel Vercez, du Parc naturel, pour l'architecture et Bernard Pontefract, du service de l'Inventaire général, pour les objets mobiliers et l'architecture religieuse. Elle se traduit par 197 dossiers d'architecture, incluant les 48 réalisés en 1990 et 1991 lors de l'opération thématique intitulée Repérage du patrimoine industriel.

Dévolue à l'élevage, l'aire d'étude s'organise en plusieurs secteurs distincts : les hauts plateaux (de 1000 à 1300 m d'altitude) , les plateaux intermédiaires (plateau du Lizon, de 500 à 1000 m) et la basse vallée de la Bienne (de 300 à 500 m). Sur les hauts plateaux se trouve un habitat dispersé, associant aux fermes des chalets (d'usage individuel) et des chalets d'estive (d'usage collectif) , utilisés l'été pour le bétail. La rigueur des conditions climatiques hivernales a favorisé l'apparition de spécificités architecturales : avant-toit important protégeant la façade antérieure et soutenu par des murs (les " coches ") dans le prolongement des faces latérales, essentage de petits bardeaux d'épicéa (les " tavaillons ") recouvrant les façades exposées, etc. Dans ce secteur subsistent également quelques greniers forts, remises en bois situées à distance de la ferme afin de protéger des incendies les papiers importants, les objets de valeur et les graines à planter. Sur les plateaux intermédiaires et dans la vallée de la Bienne, les fermes et les maisons forment des villages groupés, les hameaux étant eux aussi constitués d'habitations agglomérées.

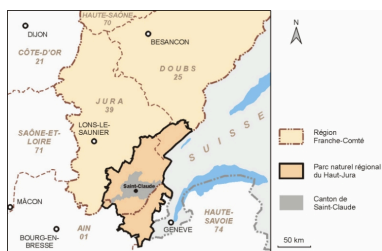
Comme l'ensemble du Haut-Jura, cette aire d'étude se caractérise par une forte pluri-activité, nécessaire pour procurer aux paysans des revenus complémentaires, et par une spécialisation villageoise marquée, générant localement des mono-industries et se traduisant par un réseau dense d'ateliers et de petites usines. Ainsi, la taille des pierres précieuses est-elle très répandue sur les hauts plateaux. Les plateaux intermédiaires et la vallée de la Bienne se sont plutôt spécialisés dans le travail du bois (tournerie, fabrication des boutons et des pipes, cette dernière activité en liaison directe avec Saint-Claude) , relayé ensuite par le plastique. Par ailleurs, la présence de " brocatelle " (un marbre brèchique) a induit, essentiellement à Chassal et Molinges, une importante activité marbrière.

A l'exception de celle de Saint-Lupicin qui, malgré d'importantes restaurations, remonte à la première moitié du XIe siècle, les églises étudiées datent du XVIIe siècle pour les plus anciennes, la plupart étant du XVIIIe siècle (époque du démembrement des grandes paroisses) ou du XIXe siècle.

## Liens web

- Voir le dossier initial numérisé : <https://patrimoine.bourgognefranchecomte.fr/gtrudov/IA39000446/index.htm>

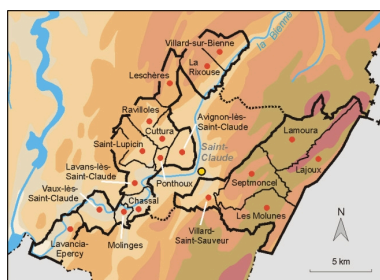
## Illustrations



Carte de situation du canton et du Parc naturel régional du Haut-Jura.

Dess. André Céréza

IVR43\_20033901365NUDA



Carte topographique de l'aire d'étude.

Dess. André Céréza

IVR43\_20033901366NUDA



Village de Septmoncel.  
Phot. Jérôme Mongreville  
IVR43\_19963901668XA



Village de Lamoura.  
Phot. Jérôme Mongreville  
IVR43\_19963901659XA



Village de Lajoux.  
Phot. Jérôme Mongreville  
IVR43\_19963901655XA



Village de Cuttura.  
Phot. Jérôme Mongreville  
IVR43\_19963901442XA

## Dossiers liés

### Dossier(s) de synthèse :

présentation de la commune d'Avignon-lès-Saint-Claude (IA39000320) Franche-Comté, Jura, Avignon-lès-Saint-Claude

Présentation de la commune de Chassal (IA39000338) Franche-Comté, Jura, Chassal

Présentation de la commune de Cuttura (IA39000209) Franche-Comté, Jura, Cuttura

présentation de la commune de Lajoux (IA39000296) Franche-Comté, Jura, Lajoux

présentation de la commune de Lamoura (IA39000281) Franche-Comté, Jura, Lamoura

présentation de la commune de la Rixouse (IA39000330) Franche-Comté, Jura, La Rixouse

présentation de la commune de Lavancia-Epercy (IA39000312) Franche-Comté, Jura, Lavancia-Epercy

présentation de la commune de Lavans-lès-Saint-Claude (IA39000242) Franche-Comté, Jura, Lavans-lès-Saint-Claude

Présentation de la commune de Leschères (IA39000214) Franche-Comté, Jura, Leschères

Présentation de la commune de Molinges (IA39000336) Franche-Comté, Jura, Molinges

présentation de la commune de Ponthoux (IA39000227) Franche-Comté, Jura, Ponthoux

présentation de la commune de Ravilloles (IA39000222) Franche-Comté, Jura, Ravilloles

présentation de la commune de Saint-Lupicin (IA39000231) Franche-Comté, Jura, Saint-Lupicin

présentation de la commune de Septmoncel (IA39000267) Franche-Comté, Jura, Septmoncel

présentation de la commune des Molunes (IA39000253) Franche-Comté, Jura, Les Molunes

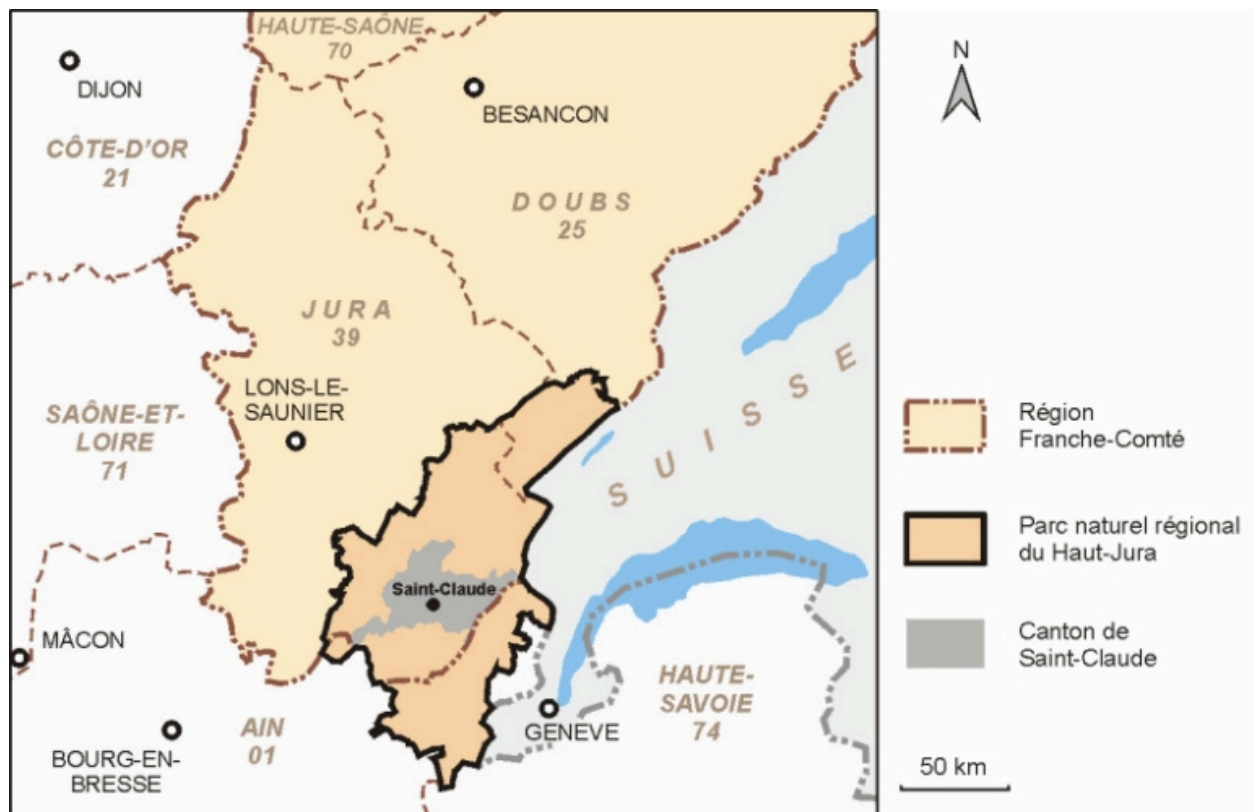
présentation de la commune de Vaux-lès-Saint-Claude (IA39000315) Franche-Comté, Jura, Vaux-lès-Saint-Claude

présentation de la commune de Villard-Saint-Sauveur (IA39000260) Franche-Comté, Jura, Villard-Saint-Sauveur

présentation de la commune de Villard-sur-Bienne (IA39000324) Franche-Comté, Jura, Villard-sur-Bienne

Auteur(s) du dossier : Muriel Vercez, Bernard Pontefract

Copyright(s) : (c) Région Bourgogne-Franche-Comté, Inventaire du patrimoine



Carte de situation du canton et du Parc naturel régional du Haut-Jura.

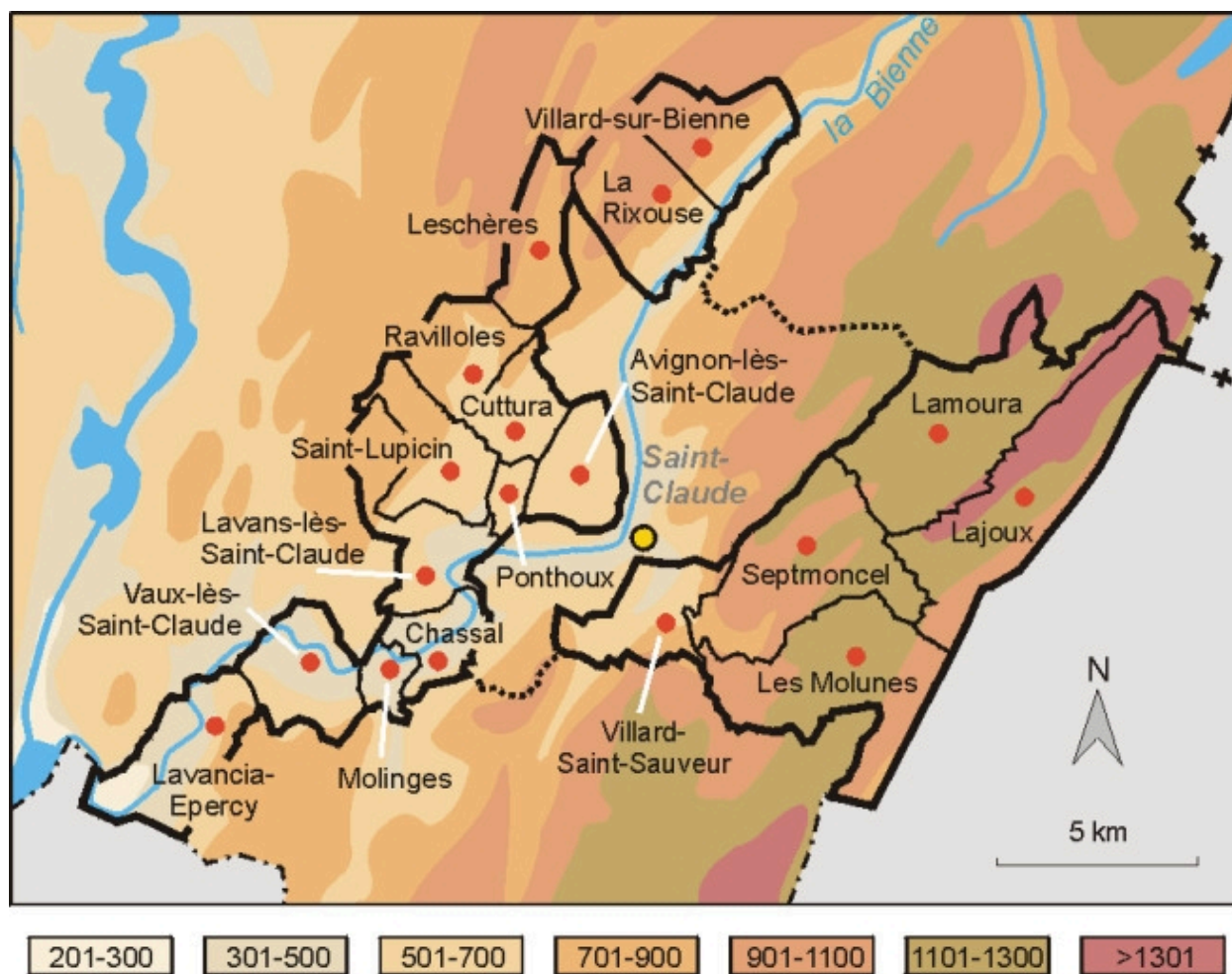
IVR43\_20033901365NUDA

Auteur de l'illustration : André Céréza

Date de prise de vue : 2003

Technique de relevé : reprise de fond ; Échelle : 1/3 450 000

(c) Région Bourgogne-Franche-Comté, Inventaire du patrimoine  
reproduction soumise à autorisation du titulaire des droits d'exploitation



Carte topographique de l'aire d'étude.

IVR43\_20033901366NUDA

Auteur de l'illustration : André Céréza

Date de prise de vue : 2003

Technique de relevé : reprise de fond ; Échelle : 1/182 000

(c) Région Bourgogne-Franche-Comté, Inventaire du patrimoine  
reproduction soumise à autorisation du titulaire des droits d'exploitation





Village de Septmoncel.

IVR43\_19963901668XA

Auteur de l'illustration : Jérôme Mongreville

Date de prise de vue : 1996

(c) Région Bourgogne-Franche-Comté, Inventaire du patrimoine  
reproduction soumise à autorisation du titulaire des droits d'exploitation



Village de Lamoura.

IVR43\_19963901659XA

Auteur de l'illustration : Jérôme Mongreville

Date de prise de vue : 1996

(c) Région Bourgogne-Franche-Comté, Inventaire du patrimoine  
reproduction soumise à autorisation du titulaire des droits d'exploitation





Village de Lajoux.

IVR43\_19963901655XA

Auteur de l'illustration : Jérôme Mongreville

Date de prise de vue : 1996

(c) Région Bourgogne-Franche-Comté, Inventaire du patrimoine  
reproduction soumise à autorisation du titulaire des droits d'exploitation



Village de Cuttura.

IVR43\_19963901442XA

Auteur de l'illustration : Jérôme Mongreville

Date de prise de vue : 1996

(c) Région Bourgogne-Franche-Comté, Inventaire du patrimoine  
reproduction soumise à autorisation du titulaire des droits d'exploitation