

Franche-Comté, Doubs
Besançon
îlot Tarragnoz
Faubourg Tarragnoz 2 à 6

moulin à farine dit moulin de Tarragnoz puis minoterie, usine d'horlogerie et usine de matériel d'équipement industriel

Références du dossier

Numéro de dossier : IA25000419

Date de l'enquête initiale : 2006

Date(s) de rédaction : 2006

Cadre de l'étude : enquête thématique régionale le canal du Rhône au Rhin, enquête thématique régionale patrimoine industriel du Doubs

Degré d'étude : étudié

Désignation

Dénomination : moulin à farine, minoterie, usine de transformation des métaux, scierie, usine d'horlogerie, usine de matériel d'équipement industriel

Appellation : Moulin de Tarragnoz

Destinations successives : immeuble de bureaux, immeuble, école de danse

Parties constituantes non étudiées : bâtiment d'eau, atelier de fabrication, logement, bureau, remise, transformateur, cour, jardin, bief de dérivation

Compléments de localisation

anciennement région de Franche-Comté

Milieu d'implantation : en ville

Réseau hydrographique : le Doubs

Références cadastrales : . 1834 K 899, 900, 902 ; . 2006 DN 18 à 22, 29, 32 à 36

Historique

Les activités métallurgiques, meunières et annexes

Propriété du chapitre de Saint-Etienne, le moulin de Tarragnoz est attesté dès 1040. Une papeterie s'y installe avant 1390 (ce serait l'une des plus anciennes de France), une foule est signalée en 1575, un martinet en 1691, un battoir à écorce en 1759, et une chamoiserie en 1770. Dans la seconde moitié du 18^e siècle, l'établissement y produit des boulets et des ancres destinés à l'arsenal d'Auxonne (21). En 1772, le martinet fournit annuellement environ 60 tonnes de produits divers : fers platinés, ferrures et essieux pour affûts de canon, balles, cuirasses et tôles divers. En 1789, l'usine comprend une papeterie à deux foulons à maillets et un foulon pour les chamoiseurs, un martinet à deux feux de forge et trois marteaux (à platiner, à planer et à "faire le fer martinet"), un moulin à sept paires de meules, une huilerie, une scie à bois, un moulin à tan, un fourneau et un moulin à plâtre.

L'usine est vendue comme Bien national, et son martinet travaille le cuivre en 1808. En 1809, l'établissement est mis en jeu par 13 roues hydrauliques verticales. En 1812, le sieur Racine, meunier du moulin appartenant à M. de Scey, fait construire une "nouvelle roue destinée à le faire mouvoir pendant les grandes eaux". Propriété de M. Rebattu en 1821, l'usine métallurgique se compose d'un feu d'affinerie, d'un feu de martinet et d'un feu de maréchallerie "avec deux emplacements, chacun à deux chambres". On y traite annuellement 1900 quintaux métriques de fonte en gueuse provenant du fourneau de Moulin-Rouge (39), pour une consommation de 1440 quintaux métriques de charbon de bois et 160 hl de houille. Une affinerie à un marteau, avec ses soufflets à piston, est "nouvellement établie" vers 1825. L'usine métallurgique emploie alors de 10 à 12 personnes. A cette date, l'établissement hydraulique comprend en outre un moulin

à 12 paires de meules, avec nettoyage et blutoir, une foule à 6 maillets, une huilerie (avec volant, deux presses et un cylindre), une scie, une moutarderie (12 mortiers et un cylindre), un moulin à moudre l'émail pour la faïence (trois cuiviers et deux mortiers), un battoir d'écorce (huit dames) et un "moulin à lavures" (permettant de récupérer les poussières d'or et d'argent générées lors de la fabrication d'articles en ces métaux précieux, les montres notamment). Cet équipement est mis en mouvement par 24 roues hydrauliques, et 21 personnes assurent son fonctionnement.

L'usine est acquise en 1831 par Claude-François Gigandet, qui la développe et y loue des locaux. Elle emploie 81 personnes en 1844. Une autorisation aurait été accordée le 8 mars 1852 à Gigandet afin qu'il agrandisse son moulin pour y faire fonctionner 34 paires de meules. D'après l'enquête nationale sur l'industrie menée entre 1847 et 1852, l'usine est mise en jeu par 24 moteurs hydrauliques et emploie 34 hommes, 4 femmes et un enfant. Elle est agrandie en 1855-1856 avec, entre autres, la construction d'un bâtiment au bord de la route impériale. En 1858, Gigandet est associé à un dénommé Coulon. Mis en jeu par 13 roues hydrauliques, le moulin emploie alors 30 ouvriers. L'établissement est détruit par un incendie en juillet 1870. Il est reconstruit, entre 1872 et 1876, par les soins d'Antoine Gigandet, lequel remplace les 13 roues hydrauliques par 7 turbines, dont 5 actionnent 27 paires de meules. Outre les travaux de réfection du moulin, la matrice cadastrale mentionne la construction d'une écurie, d'un atelier de mécanicien et d'une "moutarderie". En 1875, Claude-Antoine Gigandet, Alexandre de Gassowski et Jules-Louis Martin-Brey, fabricant de faïence à Casamène (IA25001847), s'associent pour exploiter les moulins de Tarragnoz sous la raison sociale Gigandet, Martin-Brey et Cie. Une partie des locaux est louée à divers industriels, dont Léon Dubourg qui y fait construire une scierie par l'architecte bisontin Gustave Vieille en 1879. Au début des années 1880, le moulin est subdivisé en deux parties distinctes : un moulin public, exploité par son nouveau propriétaire, M. Billamboz et un moulin de commerce. Début 1886, Jules-Louis Martin-Brey reprend le moulin de commerce : il supprime 6 des 12 paires de meules, qu'il remplace par 5 appareils à cylindres, et acquiert un "appareil comprimeur-dégermeur, système Gautherin". Le tout est mis en jeu par deux turbines. La farine est destinée à la région et la Suisse, et les semoules sont expédiées dans l'usine de pâtes alimentaires que Jules-Louis Martin-Brey a fondée en 1876 à Saint-Denis. Le moulin public est alors équipé de six paires de meules mises en jeu par une turbine. Quatre turbines sont en service en 1898, au moment où l'établissement emploie 14 personnes. Associé à Alexandre de Gassowski, Jules-Louis Martin-Brey fait reconstruire la façade de l'ancienne scierie en 1890. En 1901-1902, les façades du bâtiment à l'aval de l'écluse sont rebâties par l'architecte Etienne-Bernard Saint-Ginest sur le modèle de celui de 1891. La collaboration entre Billamboz et Martin-Brey prend fin en 1909, à la mort de celui-ci. En 1911, l'industriel Jules Douge et le minotier Pol Lacroix s'associent pour exploiter la minoterie sous la raison sociale Pol Lacroix et Cie. Cette dernière est liquidée en décembre 1912. Elle est remplacée par la société anonyme des Grands Moulins de Tarragnoz. La minoterie est détruite par un incendie le 7 juin 1915 et la société des Grands Moulins de Tarragnoz est dissoute en 1916. Peu après, le site devient propriété des Compagnies réunies de Gaz et d'Electricité, exploitant l'usine à gaz de Besançon, qui souhaitent en 1924 y installer une centrale hydroélectrique (projet sans suite).

L'activité horlogère

La société horlogère Edmond Robert s'installe sur le site au début des années 1880. Un atelier est construit à cet effet en 1890, agrandi l'année suivante. Spécialisée dans la fabrication de couronnes, pendants et anneaux et aiguilles de montres, elle fabrique aussi des couverts et de l'orfèvrerie en 1903. En plus de son "usine électromécanique de Tarragnoz", la société possède un magasin de vente 88 Grande Rue à Besançon. Soixante personnes y sont employées en 1898. En 1904, l'industriel fonde la société des Anciens Ets Edmond Robert, "société anonyme pour la fabrication de fournitures d'horlogerie", et dont le siège social est situé 5 rue Saint-Marc à Paris. En 1922, l'établissement apparaît comme "société anonyme pour la fabrication de pendants, couronnes et anneaux pour la boîte de montres (Anciens Ets Edmond Robert)". Encore mentionnée en 1926, elle semble disparaître au tournant des années 1930.

Vers 1890, le site est également occupé par la manufacture de montres Geismar et Cie, fondée par les frères Geismar, précédemment établis comme monteuses de boîtes en or et en argent rue Pasteur à Besançon. Dans les années 1880, la société Geismar et Cie fait construire à Annemasse (74) une usine d'ébauches et de mouvements finis. Vers 1890, suite à une hausse "des droits des mouvements de montres exportés de la zone franche de Savoie", l'atelier est rapatrié à l'usine de Tarragnoz. Une nouvelle société en nom collectif B. Geismar et Cie est créée en 1890, rebaptisée Geismar et Cie en 1896. A cette date, l'usine emploie une centaine de personnes. L'entreprise est récompensée à l'Exposition Universelle de Paris en 1900 (2 médailles d'or), de Milan en 1906, de Bruxelles en 1910, et reçoit la coupe chronométrique en 1909. En 1906, elle produit plus de 30 calibres et commercialise, entre autres, une montre à ancre "bon marché" sous la marque Lauréa. En 1913, Lucien Bloch, Alice Geismar et Maurice Lehmann forment une nouvelle société en nom collectif, L. Bloch-Geismar et Cie, "spécialisée dans la fabrication et la vente de montres en tous genres". Elle fabrique ses boîtes et ses mouvements "par procédés mécaniques" afin de garantir une certaine interchangeabilité. Vers 1923, 80 000 ébauches de tous calibres sortent annuellement des ateliers. En 1925, André Lehmann et Jean Bloch fondent la société des Ets Geismar – Les petits fils de Geismar successeurs. En 1928, l'affaire emploie 70 personnes, mais elle connaît des difficultés au début des années 1930. Elle est reprise, peut-être en 1934, par la société horlogère Maillardet, installée à Morteau, qui crée alors la raison sociale Ultra - Ets Geismar. En 1941, l'entreprise horlogère **Marius Anguenot** (Villers-le-Lac) acquiert la société (la marque ?) Les petits fils de Geismar, mais on ignore si elle y développe une activité d'horlogerie. D'après le *Cent cinquantième de la fabrique d'horlogerie de Besançon*, le site héberge en 1943 la Compagnie industrielle horlogère

(marque Ultra), qui produit également en 1946 diverses machines pour l'horlogerie, et la manufacture de montres-bracelets Luxia (tenue par V. Cramer et aussi présente à Morteau, rue Jean Jaurès).

Outres ces deux sociétés horlogères, diverses entreprises se succèdent aux n°2 à 6 faubourg Tarragnoz :

- Les Ets Douge Frères, spécialisés dans la fabrication de turbines hydrauliques et de moteurs à gaz pauvre, auraient été fondé par Aimable Douge, mécanicien à Voray-sur-l'Ognon (70), qui s'installe en 1881 dans un local du moulin (n°6 faubourg de Tarragnoz). Il s'agit d'un "atelier de construction et de réparation de machines et d'outils à l'usage de diverses industries telles que fonderies, moulins, battoirs à blé, scieries, huileries, imprimeries", etc. Les Ets Douge reprennent en 1896 la fonderie Saint-Eve (8 rue des Frères Mercier) et font construire une usine (actuellement place Leclerc) en 1911-1912 (aujourd'hui détruite).

- En 1891 y sont mentionnés la fabrique de bois de brosses Ehret et deux ateliers de construction mécanique : Jacquard et Douge Frères. La première emploie 9 personnes en 1898, et la seconde 7.

- En 1903, Edmond Perdrizet et Joseph Buisson fondent la société en commandite Edmond Perdrizet "pour la fabrication et la vente de pierreries dont la pierre Perfecta (rubis de montres)".

- En 1920, l'atelier de tabletterie-tournerie de la Fabrique française du Doubs (tournage et meubles, brouettes, manches d'outils), dirigée par L. Léger, est présente à l'adresse. En 1924, les Anciens Ets Chenelot (manufacture de boutons pour cols et manchettes) y possèdent leurs ateliers et bureaux.

En 1929, deux sociétés d'horlogerie établissent leur siège social au n°4 faubourg Tarragnoz : la société en nom collectif Parent et Cramer (marque Luxia), auparavant implantée 41 avenue Carnot (IA25001715) et les Ets Simonin et Cie (IA25001726), installés en 1923 au 25 rue des Villas, spécialisés dans la "fabrication et de vente d'assortiments pour la boîte de montres (pendants, couronnes et anneaux)".

Michel Maillardet prend la tête de l'entreprise bisontine, qui devient Sarl Ultra en 1949. Il la dirige jusqu'à la fin des années 1950 puis part diriger l'usine Kelton qui ouvre au début de la décennie suivante rue Denis Papin. Il est alors remplacé par Pierre (également PDG de l'établissement mortuacien). La société Ultra, qui compte 150 personnes en 1950 et jusqu'à 250 vers 1965, fabrique des montres (avec ses propres mouvements) mais travaille aussi pour l'armement (fusées d'obus). Elle disparaît en 1969-1970 (de même que les Ets Paul Maillardet et Fils). Ses activités sont reprises le 1er octobre 1970 par la Société nouvelle Auto-Equipement, intégrée au groupe des Compteurs Ed (siège social à Paris, une usine de 1 200 personnes à Amiens, production de tableaux de bord pour automobiles sous la marque Ed-Veglia). Celle-ci développe ses départements Montres de bord et Mécanique de haute précision, incluant un atelier de micro-moulage des plastiques. Elle semble disparaître au milieu des années 1970, ou transférée peu après au 2 rue Einstein. La fabrique de montres Luxia emploie encore 15 personnes en 1982, mais sa localisation reste incertaine (9 faubourg Tarragnoz ?). Le site accueille actuellement des bureaux, des logements, une école de danse et un club d'arts martiaux. Les bâtiments dans la cour ont été détruits à la fin des années 1980 ou au début des années 1990, le logement du 18e siècle à l'extrémité sud a été partiellement démoli.

Période(s) principale(s) : 3e quart 19e siècle (), 4e quart 19e siècle (), 1er quart 20e siècle ()

Auteur(s) de l'oeuvre : Gustave Vieille (architecte, attribution par source), Etienne-Bernard Saint-Ginest (architecte, attribution par source)

Description

Les bâtiments au long de la route sont pour la plupart en pierre de taille apparente, avec tuile mécanique en couverture. L'atelier au long de l'écluse fait appel au pan de bois hourdé de briques et à la tuile mécanique, ceux à l'aval aux moellons calcaires apparents et à la tuile plate.

Éléments descriptifs

Matériau(x) du gros-oeuvre, mise en oeuvre et revêtement : calcaire ; bois ; brique ; enduit partiel ; moellon ; pierre de taille ; pan de bois

Matériau(x) de couverture : tuile mécanique, tuile plate, béton en couverture, métal en couverture

Étage(s) ou vaisseau(x) : sous-sol, 2 étages carrés, comble à surcroît

Couvrements : charpente en bois apparente

Élévations extérieures : élévation à travées

Type(s) de couverture : terrasse ; toit à longs pans ; appentis ; croupe ; pignon couvert

Escaliers : escalier dans-oeuvre ; escalier de distribution extérieur

Énergies : énergie hydraulique

Typologies et état de conservation

État de conservation : établissement industriel désaffecté

Statut, intérêt et protection

Statut de la propriété : propriété de l'Etat, propriété publique, propriété privée

Références documentaires

Documents d'archive

- **2 F 9 Horlogerie (an II-1882)**
Archives départementales du Doubs, Besançon, 2 F 9 Horlogerie (an II-1882)
Archives départementales du Doubs, Besançon : 2 F 9
- **2 F 11 Commerce et industrie (1802-1939)**
Archives communales, Besançon, 2 F 11 Commerce et industrie (1802-1939)
Archives municipales, Besançon : 2 F 11
- **12 J 1 Génie de Besançon. Place de Besançon et ouvrages annexes. Documents se rapportant à l'Ancien Régime, à la Révolution et à l'Empire**
12 J 1 Génie de Besançon. Place de Besançon et ouvrages annexes. Documents se rapportant à l'Ancien Régime, à la Révolution et à l'Empire
Une partie de ce fonds (pièces diverses dont quelques documents imprimés, relatives aux remèdes à apporter aux inondations du Doubs et aux projets successifs de création d'un canal joignant le Doubs à la Saône. 1776-1812) doit être reclassée en série R.
Archives départementales du Doubs, Besançon : 12 J 1
- **M 1620 Etablissements classés (1903)**
Archives départementales du Doubs, Besançon M 1620 Etablissements classés (1903)
Horlogerie Edmond Robert (1903)
Archives départementales du Doubs, Besançon : M 1620
- **M 1643 Etablissements classés (1924)**
Archives départementales du Doubs, Besançon, M 1643 Etablissements classés (1924)
Anciens Ets Chenelot
Archives départementales du Doubs, Besançon : M 1643
- **2 O 73 Usine de Tarragnoz, reconstruction du martinnet [...], exploitation [...] (1819-1820)**
Archives communales, Besançon : 2 O 73 Usine de Tarragnoz, reconstruction du martinnet [...], exploitation [...] (1819-1820)
Archives municipales, Besançon : 2 O 73
- **3 O 39 Autres moulins - Moulin de Tarragnoz [...] (1812-1830)**
Archives communales, Besançon : 3 O 39 Autres moulins - Moulin de Tarragnoz [...] (1812-1830)
Archives municipales, Besançon : 3 O 39
- **3 O 41 Tarragnoz. Barrage, demande faite au propriétaire de démolir des constructions réalisées sans autorisation (1841-1849)**
Archives communales, Besançon : 3 O 41 Tarragnoz. Barrage, demande faite au propriétaire de démolir des constructions réalisées sans autorisation (1841-1849)
Archives municipales, Besançon : 3 O 41
- **3 P 57 Cadastre de la commune de Besançon, 1835-1976**
3 P 57 Cadastre de la commune de Besançon, 1835-1976
- 3 P 845/1-9 : Atlas parcellaire (1833-1834)
- 3 P 57/1-3 : Registre des états de sections (1835)

- 3 P 57/4-18 : Matrice cadastrale des propriétés bâties et non bâties (1835-1914)
 - 3 P 57/32-41 : Matrice cadastrale des propriétés bâties (1882-1910)
 - 3 P 57/76-116 : Matrice cadastrale des propriétés bâties (1911-1965)
- Archives départementales du Doubs, Besançon : 3 P 57

- **10 R 6 Organismes économiques temporaires de la Première Guerre (1915-1919)**
Archives départementales du Doubs, Besançon : 10 R 6 Organismes économiques temporaires de la Première Guerre (1915-1919)
Archives départementales du Doubs, Besançon : 10 R 6
- **3 S 200 Navigation intérieure. Traverse de Besançon (1783-1823)**
3 S 200 Navigation intérieure. Traverse de Besançon (1783-1823)
Archives départementales du Doubs, Besançon : 3 S 200
- **3 S 202 Navigation intérieure. Traverse de Besançon (1826-1838)**
3 S 202 Navigation intérieure. Traverse de Besançon (1826-1838)
Archives départementales du Doubs, Besançon : 3 S 202
- **3 S 632 Navigation intérieure. Moulin de Tarragnoz (1775-1928)**
3 S 632 Navigation intérieure. Moulin de Tarragnoz (1775-1928)
Archives départementales du Doubs, Besançon : 3 S 632
- **7 S 28-29 Cours d'eau et usines. Moulins de Tarragnoz (an X-1905)**
Archives départementales du Doubs, Besançon : 7 S 28-29 Cours d'eau et usines. Moulins de Tarragnoz (an X-1905)
Archives départementales du Doubs, Besançon : 7 S 28-29
- **6 U/258 Dossiers de faillites et liquidations judiciaires (1922)**
Archives départementales du Doubs, Besançon, 6 U/258 Dossiers de faillites et liquidations judiciaires (1922)
Archives départementales du Doubs, Besançon : 6 U/258
- **6 U/485 Tribunal de commerce. Actes de société (1872-1939)**
Archives départementales du Doubs, Besançon, 6 U/485 Tribunal de commerce. Actes de société (1872-1939)
Archives départementales du Doubs, Besançon : 6 U/485
- **6 U/486 Tribunal de commerce. Actes de société (1871-1940)**
Archives départementales du Doubs, Besançon, 6 U/486 Tribunal de commerce. Actes de société (1871-1940)
Archives départementales du Doubs, Besançon : 6 U/486
- **6 U/487 Tribunal de commerce. Actes de société (1872-1937)**
Archives départementales du Doubs, Besançon, 6 U/487 Tribunal de commerce. Actes de société (1872-1937)
Archives départementales du Doubs, Besançon : 6 U/487
- **6 U/492 Tribunal de commerce. Actes de société (1882-1938)**
Archives départementales du Doubs, Besançon : 6 U/492 Tribunal de commerce. Actes de société (1882-1938)
Gigandet, Martin-Brey et Cie (1875-1886)
Archives départementales du Doubs, Besançon : 6 U/492
- **6 U/493 Tribunal de commerce. Actes de société (1880-1938)**
Archives départementales du Doubs, Besançon : 6 U/493 Tribunal de commerce. Actes de société (1880-1938)
Pol Lacroix et Cie (1911-1916)
Archives départementales du Doubs, Besançon : 6 U/493

- **6 U/537 Tribunal de commerce. Actes de société (1880-1936)**
Archives départementales du Doubs, Besançon : 6 U/537 Tribunal de commerce. Actes de société (1880-1936)
Archives départementales du Doubs, Besançon : 6 U/537
- **659 W 8 Les sociétés industrielles à Besançon (décembre 1975)**
Archives communales, Besançon, 659 W 8 Les sociétés industrielles à Besançon (décembre 1975)
Archives municipales, Besançon : 659 W 8
- **Publicité pour la Maison Edmond Robert, 1902**
Publicité pour la Maison Edmond Robert, 1902. Publiée dans : *Annuaire suisse Chapalay et Mottier. Edition spéciale. Spécial pour : Horlogerie, bijouterie, pièces à musique et toutes professions qui s'y rattachent. 1902.* - Genève : Annuaire du Commerce Chapalay et Mottier, 1902.
Collection particulière : Jean-Claude Vuez, Villers-le-Lac
- **Les ébauches françaises (les calibres français), 1947**
Les ébauches françaises (les calibres français) / Documentation réunie par : Christian Johanet. - Paris : Revue française des Bijoutiers Horlogers, Pierre Johanet, s.d. [1947]. 100 p. : ill.; 21 x 27 cm.
Fiche technique du calibre Compagnie industrielle horlogère Ultra 41
Musée de l'Horlogerie, Morteau
- **Annuaire Paris-Bijoux**
Annuaire Paris-Bijoux, publiant dans un seul volume toutes les adresses de Paris et de la province (Suisse en partie). - Paris : Paris Bijoux.
1957, 1978
- **Les ébauches françaises (les calibres français), 1947**
Les ébauches françaises (les calibres français) / Documentation réunie par : Christian Johanet. - Paris : Revue française des Bijoutiers Horlogers, Pierre Johanet, s.d. [1947]. 100 p. : ill.; 21 x 27 cm.
p. 64-65
Musée de l'Horlogerie, Morteau

Documents figurés

- **Plan-relief de Besançon, 1722.**
Plan-relief de Besançon, maquette, par François Ladevèze (ingénieur, maquettiste), 1722, 621 x 430 cm.
Copie de 1991 de la maquette de 1722.
Musée du Temps, Besançon
- **F[eu]ille 1re du plan levé par Jean Maurice Arthaud arpenteur juré à la Maîtrise particulière des Eaux et Forêts de Besançon pour la descente faite sur la rivière du Doubs et sur les écluses des cinq moulins environnants la ville de Besançon es années 1773, 1774 & 1775 [plan et coupes du barrage de Tarragnoz, 1775]**
F[eu]ille 1re du plan levé par Jean Maurice Arthaud arpenteur juré à la Maîtrise particulière des Eaux et Forêts de Besançon pour la descente faite sur la rivière du Doubs et sur les écluses des cinq moulins environnants la ville de Besançon es années 1773, 1774 & 1775 [plan et coupes du barrage de Tarragnoz], dessin (plume, lavis), 1775, 98 x 115 cm, échelles graphiques de 110 toises de 6 pieds de roi chacune (pour 23,7 cm) et de 30 perches de 20 pieds de roi chacune (pour 23,7 cm)
Archives départementales du Doubs, Besançon : 3 S 632
- **Besançon 1779. Plan de la rivière qui environne la ville de Besançon, des digues et moulins qui y sont situés**
Besançon 1779. Plan de la rivière qui environne la ville de Besançon, des digues et moulins qui y sont situés, dessin (plume, lavis), s.n. [par les officiers du Génie militaire d'Aumale, Chaumont et du Bouchage], 1779, 50 x 60 cm, échelle graphique de 300 [toises] (pour 16 cm), orienté.

Carte dépliant hors texte annexée aux *Observations et avis sur la cause des inondations des eaux de la rivière du Doubs à Besançon et les moyens d'y remédier*, par Mrs les officiers du Génie, 8 septembre 1779
Archives départementales du Doubs, Besançon : 12 J 1

- **Plan du moulin de Tarragnoz, 1795 ?**

Plan du moulin de Tarragnoz, dessin (plume), s.n., s.d. [1795 ?], 63 x 144 cm environ, échelle approximative 1:400 (échelle graphique de 70 toises pour 31,5 cm)
Archives départementales du Doubs, Besançon : 3 S 632

- **Canal Monsieur. Plan de la partie de Besançon relative à la dérivation sous la citadelle [détail du faubourg Tarragnoz], 1803.**

Canal Monsieur. Plan de la partie de Besançon relative à la dérivation sous la citadelle, dessin (plume, lavis), par l'ingénieur en chef des Ponts et Chaussées Joseph Liard ?, s.d. [15 germinal an 11 (5 avril 1803)], 243 x 171 cm, échelle approximative 1:800 (graphique), orienté
Archives départementales du Doubs, Besançon : 3 S 200

- **Plan général de la ville de Besançon. Levé en 1815 par J.P. Jeannerey géomètre pour les alignements de cette ville et en exécution de la loi du 16 septembre 1807**

Plan général de la ville de Besançon. Levé en 1815 par J.P. Jeannerey géomètre pour les alignements de cette ville et en exécution de la loi du 16 septembre 1807, dessin (plume, lavis), 1815, échelle graphique, orienté
- 35^{me} Feuille de division du plan de la Ville de Besançon [le Doubs, la porte Notre-Dame, le faubourg Tarragnoz et le barrage du moulin de Tarragnoz], échelle graphique de 100 m
- 36^{me} Feuille de division du plan de la Ville de Besançon [le Doubs, le faubourg et le moulin de Tarragnoz], échelle graphique de 100 m
Mairie, service du Plan, Besançon

- **Projet de navigation en lit de rivière, pour la partie du canal de jonction du Rhône au Rhin autour de Besançon. Profil des barrages des moulins de Besançon [...], 1820**

Projet de navigation en lit de rivière, pour la partie du canal de jonction du Rhône au Rhin autour de Besançon. Profil des barrages des moulins de Besançon avec la situation du niveau des basses eaux, rapportée au plan général de nivellement, dessin (plume, lavis), par l'officier du Génie militaire Picot de Moras, 1820, 20 x 34 cm, échelle 1:100 (graphique, coté)
Annexé à un *Mémoire sur le projet de navigation en lit de rivière*, par Mr de Moras, 20 février 1820
Archives départementales du Doubs, Besançon : 3 S 200

- **Plan de l'usine de Taragnoz faubourg de Besançon appartenant à Mr Rebattu de Dijon, levé en octobre 1820, 1821.**

Plan de l'usine de Taragnoz faubourg de Besançon appartenant à Mr Rebattu de Dijon, levé en octobre 1820, dessin (plume, lavis), par le conducteur des Ponts et Chaussées Roland, Besançon le 24 septembre 1821, 54 x 113 cm, échelles graphiques 1:1000 (plan) et 1:2000 (coupes et élévation)
Existe sous forme de minute (3 S 362) et de plan définitif (7 S 28).
Archives départementales du Doubs, Besançon : 3 S 632

- **Plan général des usines appartenant à Monsieur Charles Rebattu [...] levé pour la forge seulement [...], 1822.**

Plan général des usines appartenant à Monsieur Charles Rebattu, ancien Président du Tribunal de Commerce de Dijon, situées à Taragnoz faubourg de Besançon, lequel plan levé pour la forge seulement, doit être joint à la demande formée par ce propriétaire pour la maintenance de ladite forge dans son état actuel, dessin (plume, lavis), par l'architecte Ducoudray, Besançon le 15 avril 1822, 40 x 55 cm, échelle approximative 1:500 (graphique)
Plan général des usines appartenant à Monsieur Charles Rebattu [...] levé pour la forge seulement [...], 1822.
Dessin (plume, lavis), 15 avril 1822, 40 x 55 cm, échelle graphique, par Ducoudray (architecte)
Archives départementales du Doubs, Besançon : 7 S 28

- **Plan de détail de la Forge de Mr Rebattu, située à Taragnoz, faubourg de Besançon, 1822.**

Plan de détail de la Forge de Mr Rebattu, située à Taragnoz, faubourg de Besançon, dessin (plume, lavis), par l'architecte Ducoudray, Besançon le 15 avril 1822, 44 x 59 cm, échelle 1:100 (graphique)
Archives départementales du Doubs, Besançon : 7 S 28

- **Plan de la partie du canal comprise entre Chamars et les usines de Tarragnoz, 1824**

Plan de la partie du canal comprise entre Chamars et les usines de Tarragnoz, dessin (plume, lavis), par l'ingénieur des Ponts et Chaussées Vauquelin, Besançon le 15 août 1824, 52 x 83 cm, sans échelle
Archives départementales du Doubs, Besançon : 3 S 201

- **Plan général de l'écluse de Tharagnoz, 1826**

Plan général de l'écluse de Tharagnoz, dessin (plume, lavis), s.n., s.d. [1826], 25 x 45 cm, échelle 1:500 (graphique)
Archives départementales du Doubs, Besançon : 3 S 202

- **[Plan cadastral napoléonien] Section K, de la Ville Sud-Ouest en quatre feuilles, 4e feuille, 1834**

[Plan cadastral napoléonien] Section K, de la Ville Sud-Ouest en quatre feuilles, 4e feuille, du n° 892 à 914, levée à l'échelle d'1 à 1250, par Mr Berçot Géomètre, dessin (plume, lavis), s.d. [1834], 68 x 101 cm, échelle 1:1250 (graphique), orienté
Archives départementales du Doubs, Besançon : 3 P 57 / K

- **Plan du barrage de Tarragnoz, de l'écluse, des moulins et du chemin de hallage aux abords, 1843 ?**

Plan du barrage de Tarragnoz, de l'écluse, des moulins et du chemin de hallage aux abords, dessin (plume, lavis), s.n., s.d. [1843 ?], 42 x 63 cm, sans échelle
Archives départementales du Doubs, Besançon : 3 S 632

- **Plan de la partie de Besançon relative à la dérivation sous la citadelle, 1848**

Plan de la partie de Besançon relative à la dérivation sous la citadelle, dessin (plume), s.n., 1848, 142 x 100 cm, échelle 1:800 (échelle graphique de 100 toises de roi)
Archives départementales du Doubs, Besançon : 3 S 200

- **Demande d'alignement. Gigandet propriétaire du moulin de Tarragnoz, habitant à Besançon, pétitionnaire, 1858**

Demande d'alignement. Gigandet propriétaire du moulin de Tarragnoz, habitant à Besançon, pétitionnaire, dessin (plume, lavis), par l'ingénieur des Ponts et Chaussées E. Maire, Besançon le 27 mai 1858, 31 x 71 cm, échelle 1:400
Archives départementales du Doubs, Besançon : 7 S 28

- **[Vue d'ensemble depuis l'amont], 1859**

*[Vue d'ensemble depuis l'amont], gravure, par Gaston Coindre, octobre 1859. Publié dans : [Coindre, Gaston]. Besançon et ses moulins. *La meunerie française*, n° 65, janvier 1891, p. 14.*

- **[Vue d'ensemble du site de Tarragnoz et des moulins depuis l'amont, avec radeaux au premier plan], entre 1870 et 1877**

[Vue d'ensemble du site de Tarragnoz et des moulins depuis l'amont, avec radeaux au premier plan], photographie, s.n., s.d. [entre 1870 et 1877]
Archives municipales, Besançon : grand format n° 5

- **Plan général du projet d'amélioration du site de Tarragnoz et profil en long, 1871**

Plan général du projet d'amélioration du site de Tarragnoz et profil en long, dessin (plume, lavis), s.n., octobre 1871, 30 x 120 cm, échelles 1:500 (plan) et 1:100 (profil), coté. A.D. Doubs :
Archives départementales du Doubs, Besançon : 3 S 835

- **Reconstruction du moulin de Tarragnoz et modification des moteurs. Les Srs Coulon et Gigandet pétitionnaires. Plan du moulin, 1872**
Reconstruction du moulin de Tarragnoz et modification des moteurs. Les Srs Coulon et Gigandet pétitionnaires. Plan du moulin, dessin sur calque collé sur carton (plume, lavis), par l'ingénieur des Ponts et Chaussées Rascol, Besançon le 5 janvier 1872, 42 x 61 cm, sans échelle
Archives départementales du Doubs, Besançon : 3 S 632
- **Avant-projet de dérivation sous la citadelle de Besançon, 1872**
Avant-projet de dérivation sous la citadelle de Besançon, dessin (plume, lavis), par l'ingénieur des Ponts et Chaussées Rascol, Besançon le 21 décembre 1872
- *Plan des deux tracés projetés*, 89 x 107 cm, échelle 1:1000
- *Tracé A. Plan des ouvrages à réaliser à l'extrémité aval de la dérivation*, 31 x 73 cm, échelle 1:500
Archives départementales du Doubs, Besançon : 3 S 368
- **Usines de Taragnoz et abords. Transaction de la part de l'Etat avec Mrs Gigandet et Coulon, propriétaires des usines et île de Taragnoz. Plan, 1874**
Usines de Taragnoz et abords. Transaction de la part de l'Etat avec Mrs Gigandet et Coulon, propriétaires des usines et île de Taragnoz. Plan, dessin (plume, lavis), par l'ingénieur en chef des Ponts et Chaussées E. Maire, Besançon le 28 décembre 1874, 31 x 78 cm, échelle 1:500
Archives départementales du Doubs, Besançon : 7 S 29
- **Dérivation sous la citadelle de Besançon. Plan de l'exhaussement du chemin de halage en aval de la dérivation, 1877.**
Dérivation sous la citadelle de Besançon, dessin (plume, lavis), par l'ingénieur des Ponts et Chaussées Rascol, Besançon le 8 mai 1877
- *Plan de la dérivation et de ses abords*, dessin sur calicot, 78 x 103 cm, échelle 1:1000
- *Plan de l'exhaussement du chemin de halage en aval de la dérivation*, 31 x 141 cm, échelle 1:500
Archives départementales du Doubs, Besançon : 3 S 956 et 3 S 369
Archives départementales du Doubs, Besançon : 3 S 956
- **[Plan du hangar à construire pour Léon Dubourg], 1878**
[Plan du hangar à construire pour Léon Dubourg], dessin (plume, lavis), par l'architecte G[ustave] Vieille, 5 octobre 1878, 25 x 18 cm, sans échelle (coté)
Annexé à la demande d'autorisation de Vieille en date des 5 octobre et 11 décembre 1878
Archives départementales du Doubs, Besançon : 7 S 29
- **Projet de construction d'un bureau avec pont bascule à l'usine de Mr Dubourg, moulin de Tarragnoz. Besançon [plan et élévations], 4e quart 19e siècle ou 1er quart 20e siècle**
Projet de construction d'un bureau avec pont bascule à l'usine de Mr Dubourg, moulin de Tarragnoz. Besançon [plan et élévations], dessin (plume, lavis), s.n., s.d. [4e quart 19e siècle ou 1er quart 20e siècle], 39 x 50 cm, sans échelle (coté)
Archives départementales du Doubs, Besançon : 7 S 29
- **12 - Besançon (Doubs). - Usines de Tarragnoz et la Citadelle [depuis l'amont], décennie 1890 ou 1900**
12 - Besançon (Doubs). - Usines de Tarragnoz et la Citadelle [depuis l'amont], carte photo, s.n., s.d. [décennie 1890 ou 1900], « Rose » à Paris (145 rue du Temple)
Archives municipales, Besançon : CP-B-A2-0231
- **Besançon. - Tunnel sous la Citadelle [depuis l'île de la maison d'éclusier], décennie 1890 ou 1900**
Besançon. - Tunnel sous la Citadelle [depuis l'île de la maison d'éclusier], carte postale, s.n., s.d. [décennie 1890 ou 1900]
Archives départementales du Doubs, Besançon : 6 Fi 25056 AA.74
- **Papier à en-tête de la société de construction mécanique Douge Frères, 1890.**

Papier à en-tête de la société de construction mécanique Douge Frères, 20 juillet 1890
Archives de l'Observatoire, Besançon : Boîte 16

- **Besançon - Faubourg Tarragnoz et Citadelle [vue plongeante depuis l'aval], décennie 1890.**
Besançon - Faubourg Tarragnoz et Citadelle [vue plongeante depuis l'aval], carte postale, s.n., s.d. [décennie 1890, avant le 15 juin 1903]
Egalement Archives communales, Besançon : CP-B-A1-0428
Archives départementales du Doubs, Besançon : 6 Fi 25056 AA.44
- **Usine de Taragnoz. Bâtiment en cours d'exhaussement [projet de façade en partie supérieure], 1891**
Usine de Taragnoz. Bâtiment en cours d'exhaussement [projet de façade en partie supérieure], dessin (plume, lavis), s.n., s.d. [28 avril 1891], 15 x 30 cm, échelle 1:200
Archives départementales du Doubs, Besançon : 7 S 29
- **Moulins et usines de Tarragnoz. Règlement d'eau. Demande d'exhaussement du barrage de Tarragnoz [...] M.M. de Gassowski et Martin-Brey pétitionnaires [...], 1894**
Moulins et usines de Tarragnoz. Règlement d'eau. Demande d'exhaussement du barrage de Tarragnoz au moyen de hausses en planches de 0,33 m de hauteur. M.M. de Gassowski et Martin-Brey pétitionnaires à Besançon, par l'ingénieur des Ponts et Chaussées [B.] Laureaux, Besançon le 18 décembre 1894
- *Plan général*, dessin imprimé en couleur d'après le plan de L[ouis] Rouzet ingénieur-voier de la ville, 31 x 42 cm, échelle 1 :8000. Fond de plan : Plan de Besançon, Ch. Marion éditeur à Besançon, Lith. et Typ. Courbe-Rouzet à Dole
- *Plan des lieux*, dessin sur calicot (plume, lavis), 31 x 125 cm, échelle 1:500
Archives départementales du Doubs, Besançon : 3 S 632
- **717 - Besançon - Les Usines de Tarragnoz, 1er quart 20e siècle.**
717 - Besançon - Les Usines de Tarragnoz, carte postale, s.n., s.d. [1er quart 20e siècle, avant le 27 décembre 1910]
Archives départementales du Doubs, Besançon : 6 Fi 25056 1.Z.10
- **Usines de Tarragnoz à Mr Martin-Brey, 1901**
Usines de Tarragnoz à Mr Martin-Brey, dessin sur calque (plume, lavis), s.n. [par le conducteur des Ponts et Chaussées Tournier], s.d. [1901], 31 x 41 cm, sans échelle
Plan annexé au rapport de Tournier, du 8 mars 1901, sur la demande de reconstruction de façade présentée par Saint-Ginest et Martin-Brey
Archives départementales du Doubs, Besançon : 3 S 632
- **Le moulin de Tarragnoz [vue d'ensemble depuis l'amont], 1901**
Le moulin de Tarragnoz [vue d'ensemble depuis l'amont], gravure, par Gaston Coindre, 1901. Publié dans : Coindre, Gaston. *Mon vieux Besançon*. 3e éd. - Besançon : Jacques et Demontrond, 1933, vol. 1, p. 171.
- **Fabrique de montres Geismar & C° Besançon [publicité dans la France horlogère], 1907 ou 1910.**
Fabrique de montres Geismar & C° Besançon [publicité dans la *France horlogère*], dessin imprimé, s.n., 1907 ou 1910. Publié dans : Mayaud, Jean-Luc. *Besançon horloger : 1793-1914*. - Besançon : Musée du temps, 1994, p. 71.
- **Compagnies réunies de Gaz et d'Electricité, 1924**
Compagnies réunies de Gaz et d'Electricité, dessin (tirage, plume, crayon), s.n., s.d. [1924]
- *Usine à gaz et secteur électrique de Besançon. Immeubles de Tarragnoz. Plan des lieux*, dessin (tirage, plume, crayon), 30 x 123 cm, échelle 1:500
- *Compagnies réunies de Gaz et d'Electricité. Sous-station de Tarragnoz*, 30 x 55 cm, échelle 1:200
Archives départementales du Doubs, Besançon : 3 S 632

- **Publicité de la société Douge et Cie montrant des exemples de sa production (moteurs et turbines), 1925. En 1925, la société Douge occupe une usine (aujourd'hui détruite) située place du Général Leclerc, dans le quartier de Montrapon.**
Publicité de la société Douge et Cie montrant des exemples de sa production (moteurs et turbines), 1925
En 1925, la société Douge occupe une usine (aujourd'hui détruite) située place du Général Leclerc, dans le quartier de Montrapon. In : *Annuaire du Jura*, 1925.
- **[Les Etablissements Geismar à Tarragnoz, le 3 juillet 1933].**
[Les Etablissements Geismar à Tarragnoz, le 3 juillet 1933], photographies, s.n., 1933. Publiées dans : *La France horlogère*, 32e année, n° 14, 15 juillet 1933, p. 30 c-31.
 - *Vue des Usines des Etablissements Geismar* [depuis l'amont], p. 30 c.
 - *Geismar. - Un atelier de remontage*, p. 30 d.
 - *L'appareil de démonstration de la montre incassable ULTRA*, p. 30 d.
 - *Geismar. - Fabrication de l'ébauche. - Atelier des perceuses*, p. 31.
 - *Geismar. - Un des ateliers de fabrication de l'ébauche*, p. 31.
- **La Compagnie industrielle horlogère - Ultra [vue cavalière], 1943**
La Compagnie industrielle horlogère - Ultra [vue cavalière], dessin publicitaire imprimé, s.n., s.d. [1943].
Publié dans : *Cent cinquantième de la fabrique d'horlogerie de Besançon*. - S.I. [Besançon] : impr. Millot Frères, 1943, p. 24.
- **Besançon - Tarragnoz. Les Usines et la Citadelle [depuis l'amont], 1ère moitié 20e siècle**
Besançon - Tarragnoz. Les Usines et la Citadelle [depuis l'amont], carte postale, s.n., s.d. [1ère moitié 20e siècle], J. Liard éd. à Besançon
Archives municipales, Besançon : CP-B-A1-0124
- **47. - Besançon-les-Bains. - Tarragnoz et Citadelle - Moulin et Usine d'Horlogerie [depuis l'amont], 1ère moitié 20e siècle**
47. - Besançon-les-Bains. - Tarragnoz et Citadelle - Moulin et Usine d'Horlogerie [depuis l'amont], carte postale, s.n., s.d. [1ère moitié 20e siècle], C. Lardier éd. à Besançon
Archives départementales du Doubs, Besançon : 6 Fi 25056 AA.43
- **102 - Besançon-les-Bains. - Le Doubs à Tarragnoz et vue sur Besançon [vue plongeante depuis l'aval], 1ère moitié 20e siècle**
102 - Besançon-les-Bains. - Le Doubs à Tarragnoz et vue sur Besançon [vue plongeante depuis l'aval], carte postale, s.n., s.d. [1ère moitié 20e siècle, avant 1944], Editions C.L.B. (C. Lardier à Besançon):
Archives départementales du Doubs, Besançon : 6 Fi 25056 X.39
- **[Vue d'ensemble du moulin et de l'écluse de Tarragnoz, depuis l'aval], 1ère moitié 20e siècle**
[Vue d'ensemble du moulin et de l'écluse de Tarragnoz, depuis l'aval], photographie, par Manias [?], s.d. [1ère moitié 20e siècle]
Région Bourgogne-Franche-Comté, Inventaire et Patrimoine, Besançon : fonds Manias, MA250111P
- **2649 Besançon-les-Bains - Taragnoz - Le passeur, 1ère moitié 20e siècle**
2649 Besançon-les-Bains - Taragnoz - Le passeur, carte postale, s.n., s.d. [1ère moitié 20e siècle], Braun et Cie impr.-éd. à Mulhouse (Dornach)
Archives départementales du Doubs, Besançon : 8 Fi 39
- **Vue d'ensemble plongeante sur l'usine et l'écluse de Tarragnoz, depuis la rive gauche en aval, 1975**
Vue d'ensemble plongeante sur l'usine et l'écluse de Tarragnoz, depuis la rive gauche en aval, photographie, par Yves Sancey, 1975
Région Bourgogne-Franche-Comté, Inventaire et Patrimoine, Besançon

- **Besançon (Doubs), moulin de Tarragnoz**
Besançon (Doubs), moulin de Tarragnoz. Photographie, [1re moitié 20e siècle] par Jules Manias
Région Bourgogne-Franche-Comté, Inventaire et Patrimoine, Besançon : Fonds Manias

Bibliographie

- **[Article sur l'incendie de l'usine], 18 juillet 1870**
[Article sur l'incendie de l'usine]. *Le Courrier franc-comtois*, 5e année, n° 99, lundi 18 juillet 1870, [p. 2].
- **Annuaire du Doubs, 1826.**
Annuaire statistique et historique du département du Doubs pour l'année bissextile 1826. - Besançon : Impr. Veuve Daclin, 1827.
p. 189
- **Annuaire du Doubs, 1859.**
Annuaire du Doubs, 1859, p. 299.
p. 313
- **Indicateur Fournier du Doubs 1926.**
Indicateur Fournier du Doubs 1926.
- **Cent cinquantième de la fabrique d'horlogerie de Besançon, 1943**
Cent cinquantième de la fabrique d'horlogerie de Besançon. - S.l. [Besançon] : impr. Millot Frères, 1943, 40 p. [Plaquette souvenir éditée par le syndicat de la fabrique d'horlogerie de Besançon à l'occasion du cent cinquantième anniversaire de la fondation de la fabrique d'horlogerie de Besançon].
p. 23-24
- **Chauve, Pierre, Debard, Jean-Marc, Estavoyer, Lionel [et al.]. Plans et vues de Besançon : Implantation et évolution de la ville jusqu'à la Révolution, 2004**
Chauve, Pierre ; Debard, Jean-Marc ; Estavoyer, Lionel [et al.]. *Plans et vues de Besançon : Implantation et évolution de la ville jusqu'à la Révolution.* - Besançon : Renaissance du vieux Besançon, 2004. 96 p. : ill. ; 30 cm. (Les Cahiers de la Renaissance du vieux Besançon ; 6)
- **Coindre, Gaston. Mon vieux Besançon : histoire pittoresque et intime d'une ville. 3e éd, 1933**
Coindre, Gaston. *Mon vieux Besançon : histoire pittoresque et intime d'une ville.* 3e éd. - Besançon : Jacques et Demontrond, 1933.
vol. 1, p. 170-171 : ill, vol. 2, p. 543.
- **Droz, Yves. Les horlogers du Val de Morteau de 1700 à nos jours, 2018**
Droz, Yves. *Les horlogers du Val de Morteau de 1700 à nos jours.* - Morteau : Communauté de Communes du Val de Morteau, 2018. 629 p. : ill. ; 30 cm.
"Catalogue raisonné" : exposition, Morteau, Château Pertusier, 30 juin-30 septembre 2018 / [organisée par] le Musée de l'horlogerie.
p. 502
- **Ferrer, André. Un patrimoine méconnu : les papeteries comtoises, XVIème-XXème siècles, 2006**
Ferrer, André. *Un patrimoine méconnu : les papeteries comtoises, XVIème-XXème siècles.* In : *La mémoire de l'industrie : de l'usine au patrimoine* : actes du colloque, Besançon, 25-27 novembre 2003 / Daumas, Jean-Claude (dir.). - Besançon : Presses universitaires de Franche-Comté ; Paris : diff. CID, 2006, p. 336-350.
p. 339
- **Fraisse, Fabien. Les moulins à Besançon au XVIIIème siècle, 2002**

Fraisse, Fabien. *Les moulins à Besançon au XVIIIème siècle*. - 2002. 179 p. : ill. ; 30 cm. Mém. maîtrise : Histoire moderne : Besançon : Lettres et Sciences humaines : 2002

- **La France horlogère**
La France horlogère, journal bi-mensuel.
6e année, n°111, 1er février 1906
- **Le long du canal entre Saône et Rhin, 2001**
Le long du canal entre Saône et Rhin : exposition, Besançon, Musée comtois, 1er juin-15 octobre 2001 / [organisée par les] Archives départementales du Doubs ; Musée comtois. - Besançon : Conseil général du Doubs, 2001. 125 p. : ill. ; 21 cm.
- **Mayaud, Jean-Luc. Besançon horloger : 1793-1914, 1994**
Mayaud, Jean-Luc. *Besançon horloger : 1793-1914*. - Besançon : Musée du temps, 1994. 124 p. : ill. ; 21 cm. p 71, 73, 76 : ill.
- **Manufacture d'horlogerie L. Bloch-Geismar & Cie. Besançon, 1923**
Manufacture d'horlogerie L. Bloch-Geismar & Cie. Besançon. In : *Le département du Doubs*. - [Paris] : [Impr. spéciale de l'Illustration économique et financière], 1923, p. 45 : ill. Supplément au numéro de l'*Illustration économique et financière* du 4 août 1923 (numéro spécial consacré au Doubs)
- **La meunerie française. Besançon et ses moulins, n°65, janvier 1891.**
La meunerie française. Besançon et ses moulins, n°65, janvier 1891.
p. 14-16
- **Morel-Fourrier, Henri. Au pays de l'horlogerie (suite). Impressions d'un horloger détaillant [visite de la fabrique Geismar et Cie], 1er février 1906**
Morel-Fourrier, Henri. *Au pays de l'horlogerie (suite). Impressions d'un horloger détaillant* [visite de la fabrique Geismar et Cie]. *La France horlogère*, 6e année, n° 111, 1er février 1906, p. 7-8 : ill.
- **Regards sur le Doubs, 1971**
Regards sur le Doubs. - Paris : Service de Presse, Edition, Information, 1971. 331 p. : ill. ; 27 cm. N° spécial de la revue *Regards sur la France* ("revue périodique publiant l'inventaire permanent des richesses et des virtualités françaises"), 15e année, 1971
p. 303
- **Sicard, Jules. Franche-Comté-Industrie-Commerce. - Besançon : s.n., 1894.**
Sicard, Jules. *Franche-Comté-Industrie-Commerce*. - Besançon : s.n., 1894.
p. 49 : ill.
- **Statistique de la France : Industrie / publiée par le Ministère de l'agriculture et du commerce. - Paris : Imprimerie royale, 1847-1852.**
Statistique de la France : Industrie / publiée par le Ministère de l'agriculture et du commerce. - Paris : Imprimerie royale, 1847-1852.
p. 150-151
- **Tupin, Joseph. Les vieux moulins comtois, 1981**
Tupin, Joseph. *Les vieux moulins comtois*. - S.l. : s.n. [l'auteur], s.d. [1981]. 256 p. : ill. ; 22 cm.
Bibliothèque municipale, Besançon : 313106
- **Visite aux Etablissements Martin-Brey, à Besançon. Journal de géographie industrielle et commerciale, 1892, p. 1-2.**

Visite aux Etablissements Martin-Brey, à Besançon. Journal de géographie industrielle et commerciale, 1892, p. 1-2.

- **Visite des usines [d'horlogerie de Besançon, le 3 juillet 1933], 15 juillet 1933**
Visite des usines [d'horlogerie de Besançon, le 3 juillet 1933]. *La France horlogère*, n° 14, 2e année, 15 juillet 1933, p. 30-31 : ill.

Multimedia

- **Qui se souvient des montres Geismar ?, 27 septembre 2014**
Qui se souvient des montres Geismar ? - 27 septembre 2014. Ill.
Article accessible sur le blog Humeur des Chaprais : <http://vivreauxchaprais.canalblog.com/archives/2014/09/27/30566951.html> (consultation : 24 mai 2018)
- **Manufacture de montres Geismar et Bloch (Geismar), 2018**
Manufacture de montres Geismar et Bloch (Geismar). - 2018. ill.
Article accessible en ligne sur le wiki de la ligne Maginot Maginot.eu : http://wikimaginot.eu/glossaire_detail.php?id=1000522 (consultation : 24 mai 2018)

Liens web

- Voir le dossier initial numérisé : <https://patrimoine.bourgognefranche-comte.fr/gtrudov/IA25000419/index.htm>

Annexe 1

Fiche technique du calibre Compagnie industrielle horlogère Ultra 41

Fiche technique du calibre Compagnie industrielle horlogère Ultra 41, extraite de : *Les ébauches françaises (les calibres français)* / Documentation réunie par : Christian Johanet. - Paris : Revue française des Bijoutiers Horlogers, Pierre Johanet, s.d. [1947], p. 65 : ill. (Musée de l'Horlogerie, Morteau)

Illustrations



Plan-masse et de situation.
Dess. André Céréza
IVR43_20062500337NUDA



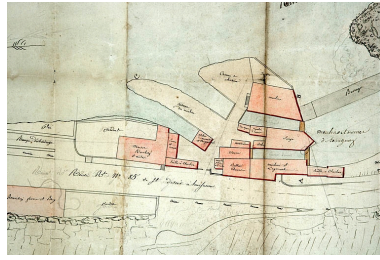
Vue plongeante côté rivière : détail
du plan-relief de Besançon, 1722.
Phot. Yves Sancey,
Autr. François Ladevèze
IVR43_20062500396NUCA



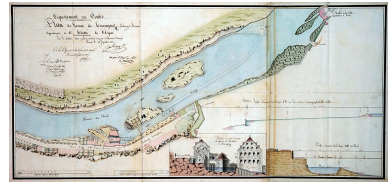
Vue plongeante depuis l'aval : détail
du plan-relief de Besançon, 1722.
Phot. Yves Sancey,
Autr. François Ladevèze
IVR43_20062500398NUCA



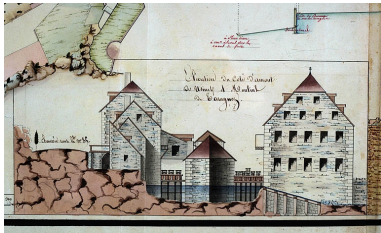
Canal Monsieur. Plan de la partie de Besançon relative à la dérivation sous la citadelle [détail du faubourg Tarragnoz], 1803.
Phot. Yves Sancey,
Phot. Joseph (?) Liard
IVR43_20062500131NUCA



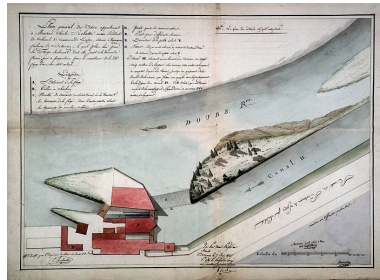
Plan de l'usine de Taragnoz faubourg de Besançon appartenant à Mr Rebattu de Dijon, levé en octobre 1820 [détail de la minute : plan], 1821.
Phot. Yves Sancey, Autr. Roland
IVR43_20062500065NUCA



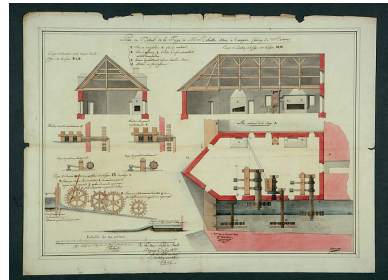
Plan de l'usine de Taragnoz faubourg de Besançon appartenant à Mr Rebattu de Dijon, levé en octobre 1820 [plan définitif], 1821.
Phot. Yves Sancey, Autr. Roland
IVR43_20062500044NUCA



Plan de l'usine de Taragnoz faubourg de Besançon appartenant à Mr Rebattu de Dijon, levé en octobre 1820 [détail du plan définitif : élévations], 1821.
Phot. Yves Sancey, Autr. Roland
IVR43_20062500045NUCA



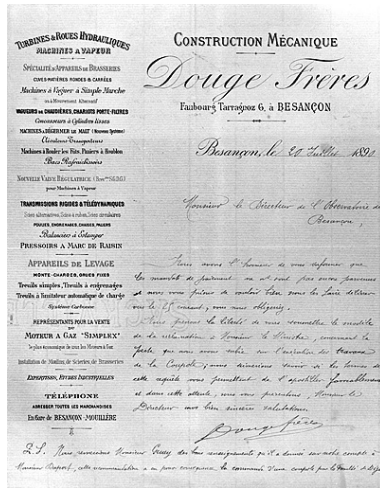
Plan général des usines appartenant à Monsieur Charles Rebattu [...] levé pour la forge seulement [...], 1822.
Phot. Yves Sancey, Autr. Ducoudray
IVR43_20062500055NUCA



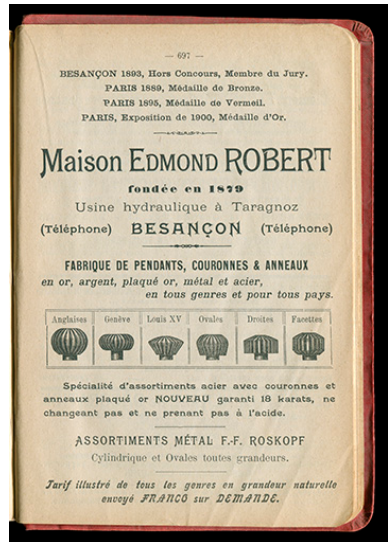
Plan de détail de la Forge de Mr Rebattu, située à Taragnoz, faubourg de Besançon, 1822.
Phot. Yves Sancey, Autr. Ducoudray
IVR43_20062500048NUCA



Dérivation sous la citadelle de Besançon. Plan de l'exhaussement du chemin de halage en aval de la dérivation, 1877.
Phot. Yves Sancey, Phot. Rascol
IVR43_20062500081NUCA



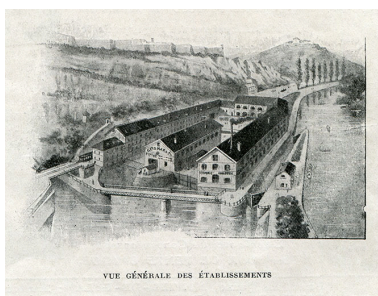
Papier à en-tête de la société de construction mécanique Douge Frères, 1890.
Phot. Yves Sancey
IVR43_20052500020X



Publicité pour la Maison Edmond Robert, 1902.
IVR43_20172501625NUC4A



Manufacture de montres Geismar et Cie, papier à en-tête, 1923.
IVR43_20212500052NUC2A



Vue générale des établissements, s.d. [1923].
IVR43_20182500204NUC4A



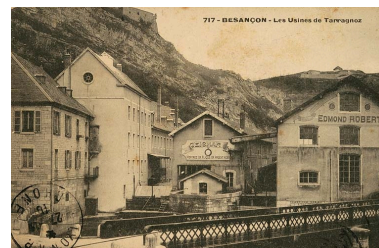
Publicité de la société Douge et Cie montrant des exemples de sa production (moteurs et turbines), 1925. En 1925, la société Douge occupe une usine (aujourd'hui détruite) située place du Général Leclerc, dans le quartier de Montrapon.
Phot. Jérôme Mongreville
IVR43_19942500001X



Besançon - Faubourg Tarragnoz et Citadelle [vue plongeante depuis l'aval], décennie 1890.
Phot.
IVR43_20062500016NUCA



Façades sur le Doubs vues depuis l'aval [1re moitié 20e siècle].
Autr. Jules Manias
IVR43_19962500081X



Besançon - Les Usines de Tarragnoz, 1er quart 20e siècle.
Phot.
IVR43_20062500018NUCA



Manufacture d'horlogerie Geismar et Cie, s.d. [début 20e siècle].
IVR43_20212500053NUC2A



Vue des Usines des Etablissements Geismar [depuis l'amont], 1933.
Phot. Yves Sancey
IVR43_20062500272NUCA



Geismar. - Un atelier de remontage, 1933.
Phot. Yves Sancey
IVR43_20062500275NUCA



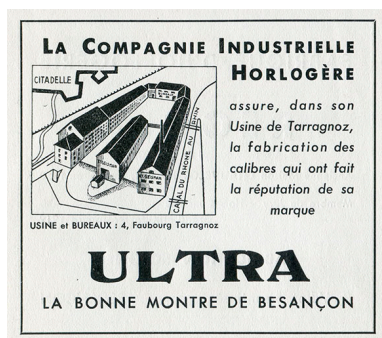
Geismar. - Fabrication de l'ébauche.
- Atelier des perceuses, 1933.
Phot. Yves Sancey
IVR43_20062500273NUCA



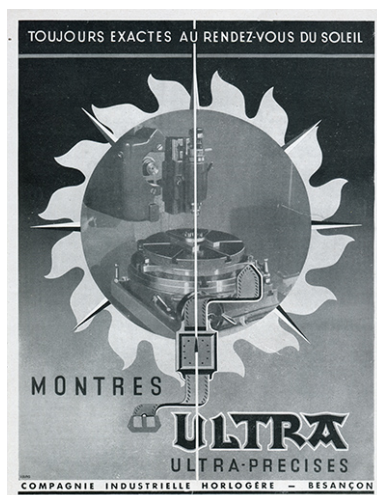
Geismar. - Un des ateliers de fabrication de l'ébauche, 1933.
Phot. Yves Sancey
IVR43_20062500274NUCA



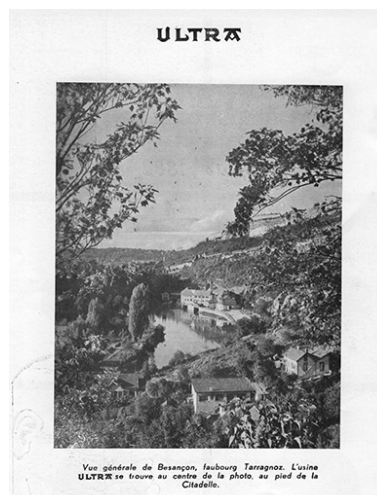
Fabrique de montres Geismar et Cie, s.d. [début 20e siècle].
IVR43_20212500054NUCA



La Compagnie industrielle horlogère
- Ultra [vue cavalière], 1943.
IVR43_20172501407NUCA



Montres Ultra, publicité, 1947.
IVR43_20182500757NUCA



[Vallée du Doubs. Usine de montres Ultra], s.n., s.d. [vers 1950].
IVR43_20182501573NUCA



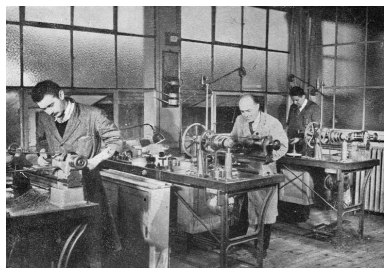
Atelier des ébauches. Batterie de contourneuses, s.d. [vers 1950].
IVR43_20182501570NUCA



Batterie de tours semi-automatiques, s.n., s.d. [vers 1950].
IVR43_20182501574NUCA



Atelier de montage, s.n., s.d. [vers 1950].
IVR43_20182501572NUCA



Atelier d'outillage, s.n., s.d.
[vers 1950] (usine Parrenin
à Villers-le-Lac ou Ultra ?)
IVR43_20182501571NUC2A



Vue d'ensemble
plongée, depuis l'aval.
Phot. Jérôme Mongreville
IVR43_20032500125X



Vue d'ensemble, depuis l'amont.
Phot. Jérôme Mongreville
IVR43_20032500119XA



Vue d'ensemble, depuis l'amont.
Phot. Jérôme Mongreville
IVR43_20032500123X



Vue d'ensemble plongée
sur les bâtiments, depuis l'aval.
Phot. Yves Sancey
IVR43_20062500206NUCA



Façade antérieure des bâtiments
sur rue, depuis le sud-est.
Phot. Yves Sancey
IVR43_20062500209NUCA



Façade antérieure des
bâtiments sur rue, depuis l'est.
Phot. Yves Sancey
IVR43_20062500211NUCA



Façades amont (au nord-ouest).
Phot. Yves Sancey
IVR43_20062500280NUCA



Cour, depuis l'amont.
Phot. Yves Sancey
IVR43_20062500290NUCA



Façade antérieure des logements désaffectés et de la remise.
Phot. Yves Sancey
IVR43_20062500210NUCA



Façade postérieure des logements désaffectés.
Phot. Yves Sancey
IVR43_20062500295NUCA



Fenêtre haute de la remise (côté cour), surmontée d'une poulie.
Phot. Yves Sancey
IVR43_20062500291NUCA



Façade antérieure de l'ancien moulin, de trois quarts droite.
Phot. Yves Sancey
IVR43_20062500208NUCA



Porte cochère.
Phot. Yves Sancey
IVR43_20062500217NUCA



Façade postérieure du bâtiment d'eau et de l'ancien moulin, de trois quarts droite.
Phot. Yves Sancey
IVR43_20062500288NUCA



Façade postérieure du bâtiment
de logement et bureau.
Phot. Yves Sancey
IVR43_20062500283NUCA



Vue d'ensemble de la façade
sur rivière (postérieure)
des ateliers de fabrication.
Phot. Yves Sancey
IVR43_20062500296NUCA



Façade latérale droite (amont)
des ateliers de fabrication,
de trois quarts droite.
Phot. Yves Sancey
IVR43_20062500279NUCA



Façade latérale droite (amont)
des ateliers de fabrication,
de trois quarts gauche.
Phot. Yves Sancey
IVR43_20062500282NUCA



Façade antérieure des ateliers de
fabrication, de trois quarts gauche.
Phot. Yves Sancey
IVR43_20062500287NUCA



Façade antérieure des ateliers de
fabrication, de trois quarts droite.
Phot. Yves Sancey
IVR43_20062500289NUCA



Façade postérieure (côté
rivière) des ateliers de
fabrication et ponts de halage.
Phot. Yves Sancey
IVR43_20062500140NUCA



Pont de halage enjambant
le canal de fuite gauche.
Phot. Yves Sancey
IVR43_20062500141NUCA



Pont de halage, depuis
le chemin de halage.
Phot. Jérôme Mongreville
IVR43_20032500132XA



Montre de poche Ultra,
milieu 20e siècle. (Collection
musée du Temps, Besançon).

Phot. Sonia Dourlot
IVR43_20192500292NUC4A



Chronographe à retour, 2e
quart 20e siècle. (Collection
musée du Temps, Besançon).

Phot. Sonia Dourlot
IVR43_20192500293NUC4A



Boîte pour montre, 1ère
moitié 20e siècle. (Collection
musée du Temps, Besançon).

Phot. Sonia Dourlot
IVR43_20192500296NUC4A

Dossiers liés

Est partie constituante de : site d'écluse n° 51 de Tarragnoz (canal du Rhône au Rhin) (IA25000416) Franche-Comté, Doubs, Besançon, îlot Tarragnoz, Faubourg Tarragnoz 2 à 6

Dossiers de synthèse :

présentation de l'opération d'inventaire du canal du Rhône au Rhin (IA00141305)

Besançon industriel (IA25001703) Franche-Comté, Doubs, Besançon

ateliers et usines d'outils, machines et moteurs de Franche-Comté (IA00141447)

l'horlogerie à Besançon (IA25001993) Franche-Comté, Doubs, Besançon

papeteries de Franche-Comté (IA00141455)

Oeuvre(s) contenue(s) :

Auteur(s) du dossier : Laurent Poupard, Raphaël Favereaux

Copyright(s) : (c) Région Bourgogne-Franche-Comté, Inventaire du patrimoine



Plan-masse et de situation.

Référence du document reproduit :

- **Besançon : extrait du plan cadastral, 2006, section DN.**
Besançon : extrait du plan cadastral, 2006, section DN.

IVR43_20062500337NUDA

Auteur de l'illustration : André Céréza

Date de prise de vue : 2006

Technique de relevé : reprise de fond ; Échelle : 1/1 000

(c) Région Bourgogne-Franche-Comté, Inventaire du patrimoine
reproduction soumise à autorisation du titulaire des droits d'exploitation



Vue plongeante côté rivière : détail du plan-relief de Besançon, 1722.

Référence du document reproduit :

- **Plan-relief de Besançon, 1722.**
Plan-relief de Besançon, maquette, par François Ladevèze (ingénieur, maquettiste), 1722, 621 x 430 cm.
Copie de 1991 de la maquette de 1722.
Musée du Temps, Besançon

IVR43_20062500396NUCA

Auteur de l'illustration : Yves Sancey

Auteur du document reproduit : François Ladevèze

Date de prise de vue : 2006

Échelle : 1/600

(c) Région Bourgogne-Franche-Comté, Inventaire du patrimoine ; (c) Musée du Temps, Besançon
reproduction soumise à autorisation du titulaire des droits d'exploitation



Vue plongeante depuis l'aval : détail du plan-relief de Besançon, 1722.

Référence du document reproduit :

- **Plan-relief de Besançon, 1722.**
Plan-relief de Besançon, maquette, par François Ladevèze (ingénieur, maquettiste), 1722, 621 x 430 cm.
Copie de 1991 de la maquette de 1722.
Musée du Temps, Besançon

IVR43_20062500398NUCA

Auteur de l'illustration : Yves Sancey

Auteur du document reproduit : François Ladevèze

Date de prise de vue : 2006

Échelle : 1/600

(c) Région Bourgogne-Franche-Comté, Inventaire du patrimoine ; (c) Musée du Temps, Besançon
reproduction soumise à autorisation du titulaire des droits d'exploitation



Canal Monsieur. Plan de la partie de Besançon relative à la dérivation sous la citadelle [détail du faubourg Tarragnoz], 1803.

Référence du document reproduit :

- **Canal Monsieur. Plan de la partie de Besançon relative à la dérivation sous la citadelle [détail du faubourg Tarragnoz], 1803.**

Canal Monsieur. Plan de la partie de Besançon relative à la dérivation sous la citadelle, dessin (plume, lavis), par l'ingénieur en chef des Ponts et Chaussées Joseph Liard ?, s.d. [15 germinal an 11 (5 avril 1803)], 243 x 171 cm, échelle approximative 1:800 (graphique), orienté
Archives départementales du Doubs, Besançon : 3 S 200

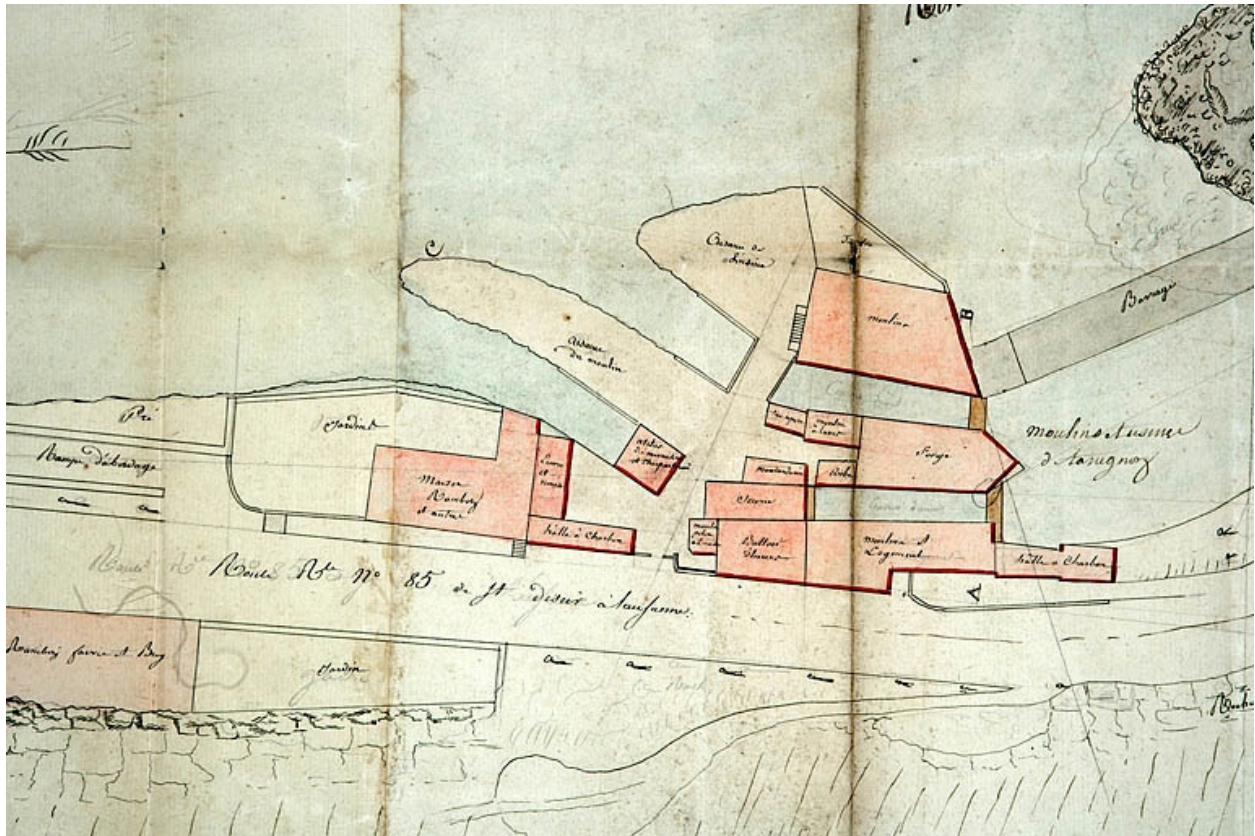
IVR43_20062500131NUCA

Auteur de l'illustration : Yves Sancey, Auteur de l'illustration : Joseph (?) Liard

Date de prise de vue : 2006

Échelle : [1/800]

(c) Région Bourgogne-Franche-Comté, Inventaire du patrimoine ; (c) Archives départementales du Doubs
reproduction soumise à autorisation du titulaire des droits d'exploitation



Plan de l'usine de Taragnoz faubourg de Besançon appartenant à Mr Rebattu de Dijon, levé en octobre 1820 [détail de la minute : plan], 1821.

Référence du document reproduit :

- **Plan de l'usine de Taragnoz faubourg de Besançon appartenant à Mr Rebattu de Dijon, levé en octobre 1820, 1821.**

Plan de l'usine de Taragnoz faubourg de Besançon appartenant à Mr Rebattu de Dijon, levé en octobre 1820, dessin (plume, lavis), par le conducteur des Ponts et Chaussées Roland, Besançon le 24 septembre 1821, 54 x 113 cm, échelles graphiques 1:1000 (plan) et 1:2000 (coupes et élévation)
Existe sous forme de minute (3 S 362) et de plan définitif (7 S 28).
Archives départementales du Doubs, Besançon : 3 S 632

IVR43_20062500065NUCA

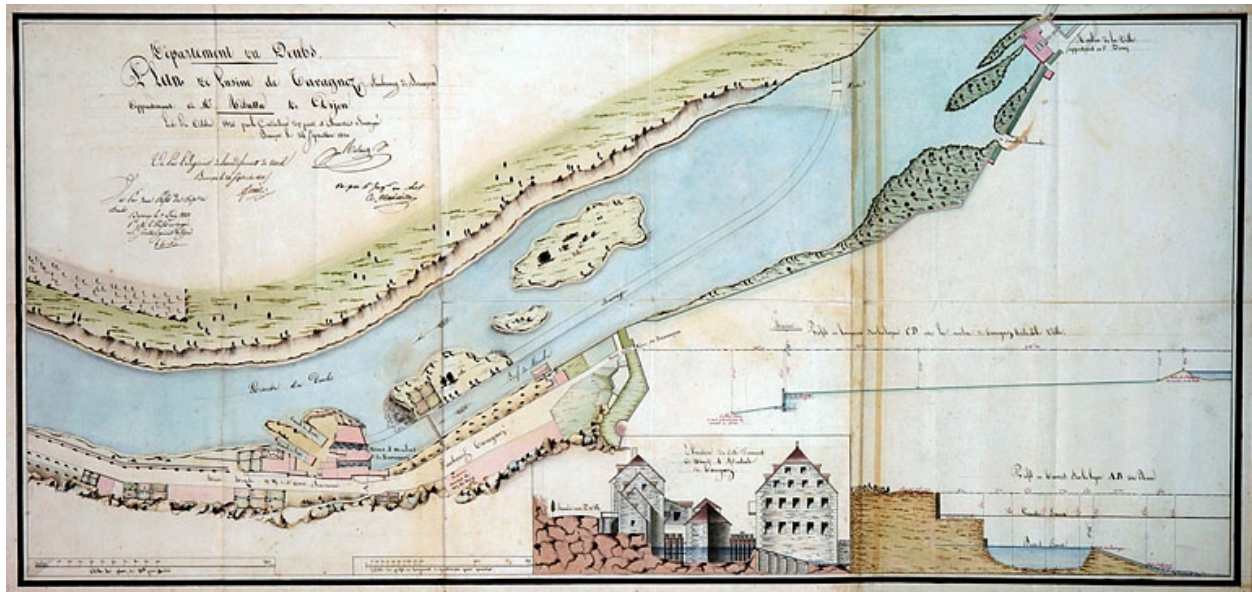
Auteur de l'illustration : Yves Sancey

Auteur du document reproduit : Roland

Date de prise de vue : 2006

Échelle : 1/1 000 ; 1/2 000

(c) Région Bourgogne-Franche-Comté, Inventaire du patrimoine ; (c) Archives départementales du Doubs
reproduction soumise à autorisation du titulaire des droits d'exploitation



Plan de l'usine de Taragnoz faubourg de Besançon appartenant à Mr Rebattu de Dijon, levé en octobre 1820 [plan définitif], 1821.

Référence du document reproduit :

- **Plan de l'usine de Taragnoz faubourg de Besançon appartenant à Mr Rebattu de Dijon, levé en octobre 1820, 1821.**

Plan de l'usine de Taragnoz faubourg de Besançon appartenant à Mr Rebattu de Dijon, levé en octobre 1820, dessin (plume, lavis), par le conducteur des Ponts et Chaussées Roland, Besançon le 24 septembre 1821, 54 x 113 cm, échelles graphiques 1:1000 (plan) et 1:2000 (coupes et élévation)
Existe sous forme de minute (3 S 362) et de plan définitif (7 S 28).
Archives départementales du Doubs, Besançon : 3 S 632

IVR43_20062500044NUCA

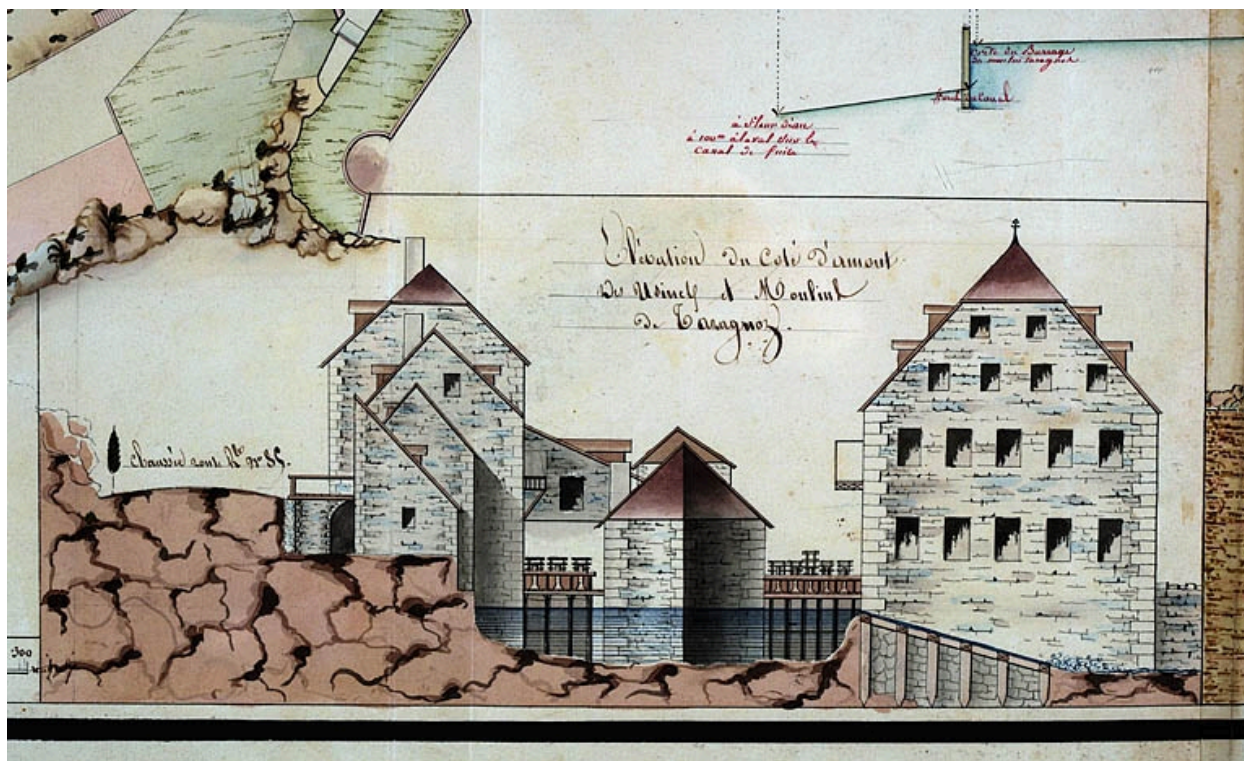
Auteur de l'illustration : Yves Sancey

Auteur du document reproduit : Roland

Date de prise de vue : 2006

Échelle : 1/1 000 ; 1/2 000

(c) Région Bourgogne-Franche-Comté, Inventaire du patrimoine ; (c) Archives départementales du Doubs
reproduction soumise à autorisation du titulaire des droits d'exploitation



Plan de l'usine de Taragnoz faubourg de Besançon appartenant à Mr Rebattu de Dijon, levé en octobre 1820 [détail du plan définitif : élévations], 1821.

Référence du document reproduit :

- **Plan de l'usine de Taragnoz faubourg de Besançon appartenant à Mr Rebattu de Dijon, levé en octobre 1820, 1821.**

Plan de l'usine de Taragnoz faubourg de Besançon appartenant à Mr Rebattu de Dijon, levé en octobre 1820, dessin (plume, lavis), par le conducteur des Ponts et Chaussées Roland, Besançon le 24 septembre 1821, 54 x 113 cm, échelles graphiques 1:1000 (plan) et 1:2000 (coupes et élévation)

Existe sous forme de minute (3 S 362) et de plan définitif (7 S 28).

Archives départementales du Doubs, Besançon : 3 S 632

IVR43_20062500045NUCA

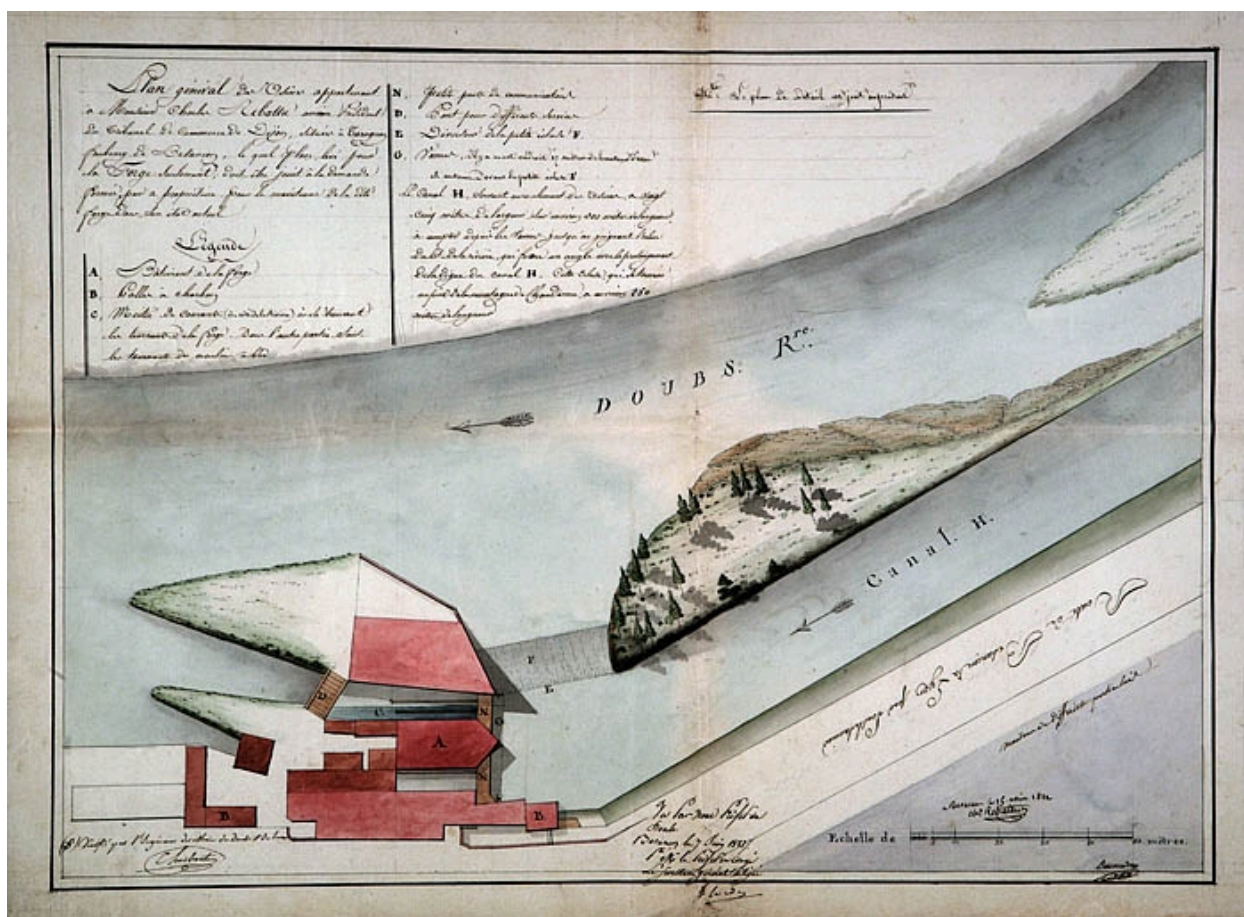
Auteur de l'illustration : Yves Sancey

Auteur du document reproduit : Roland

Date de prise de vue : 2006

Échelle : 1/1 000 ; 1/2 000

(c) Région Bourgogne-Franche-Comté, Inventaire du patrimoine ; (c) Archives départementales du Doubs reproduction soumise à autorisation du titulaire des droits d'exploitation



Plan général des usines appartenant à Monsieur Charles Rebattu [...] levé pour la forge seulement [...], 1822.

Référence du document reproduit :

- **Plan général des usines appartenant à Monsieur Charles Rebattu [...] levé pour la forge seulement [...], 1822.**
Plan général des usines appartenant à Monsieur Charles Rebattu, ancien Président du Tribunal de Commerce de Dijon, situées à Taragnoz, faubourg de Besançon, lequel plan levé pour la forge seulement, doit être joint à la demande formée par ce propriétaire pour la maintenance de ladite forge dans son état actuel, dessin (plume, lavis), par l'architecte Ducoudray, Besançon le 15 avril 1822, 40 x 55 cm, échelle approximative 1:500 (graphique)
Plan général des usines appartenant à Monsieur Charles Rebattu [...] levé pour la forge seulement [...], 1822.
Dessin (plume, lavis), 15 avril 1822, 40 x 55 cm, échelle graphique, par Ducoudray (architecte)
Archives départementales du Doubs, Besançon : 7 S 28

IVR43_20062500055NUCA

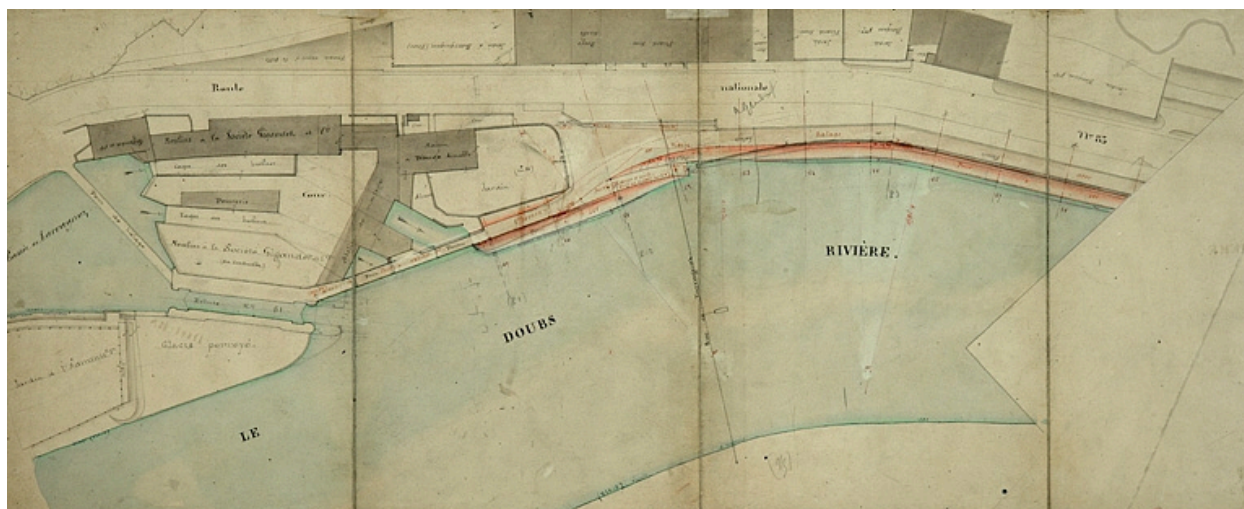
Auteur de l'illustration : Yves Sancey

Auteur du document reproduit : Ducoudray

Date de prise de vue : 2006

Échelle : [1/500]

(c) Région Bourgogne-Franche-Comté, Inventaire du patrimoine ; (c) Archives départementales du Doubs
reproduction soumise à autorisation du titulaire des droits d'exploitation



Dérivation sous la citadelle de Besançon. Plan de l'exhaussement du chemin de halage en aval de la dérivation, 1877.

Référence du document reproduit :

- **Dérivation sous la citadelle de Besançon. Plan de l'exhaussement du chemin de halage en aval de la dérivation, 1877.**

Dérivation sous la citadelle de Besançon, dessin (plume, lavis), par l'ingénieur des Ponts et Chaussées Rascol, Besançon le 8 mai 1877

- *Plan de la dérivation et de ses abords*, dessin sur calicot, 78 x 103 cm, échelle 1:1000

- *Plan de l'exhaussement du chemin de halage en aval de la dérivation*, 31 x 141 cm, échelle 1:500

Archives départementales du Doubs, Besançon : 3 S 956 et 3 S 369

Archives départementales du Doubs, Besançon : 3 S 956

IVR43_20062500081NUCA

Auteur de l'illustration : Yves Sancey, Auteur de l'illustration : Rascol

Date de prise de vue : 2006

Échelle : 1/500

(c) Région Bourgogne-Franche-Comté, Inventaire du patrimoine ; (c) Archives départementales du Doubs
reproduction soumise à autorisation du titulaire des droits d'exploitation

TURBINES & ROUES HYDRAULIQUES
MACHINES A VAPEUR

SPÉCIALITÉS APPAREILS DE BRASSERIES
CIVES MATIÈRES RONDÉS & CARRÉS
Machines à Hélices à Simple Marche
au Mouvement Réversif

MOTEURS DE CHAUDIÈRES, CHARIOTS PORTE-FIXES
Condenseurs à Cylindres fixes

MACHINES À RÉGÉRER LE MAT (Nouveau Système)
Cylindres Transporteurs

Machines à Rouler les Fils, Pressoirs à Boudin
Pressoirs Hydrauliques

NOUVELLE VANNE RÉGULATRICE (Brev. S.G.D.G.)
pour Machines à Vapeur

TRANSMISSIONS RIGIDES & TÉLÉDYNAMIQUES
Séries alternatives, Sériés à robinet, Sériés dentaires
POULIES, ENGRENAGES, CHAINES, PALIERS
Balances à l'étranger

PRESSOIRS A MARC DE RAISIN

APPAREILS DE LEVAGE
MONTE-CHARGES, ORUES FIXES
Trebuis simples, Trebuis à engrenages
Trebuis à limitateur automatique de charge
Système Carbone

REPRÉSENTANTS POUR LA VENTE
DU
MOTEUR A GAZ "SIMPLEX"
le plus économique de tous les Moteurs à Gaz

Installation de Moulins, de Scieries de Brasseries

EXPRESSOS, BREVES INDENTIFIABLES

TÉLÉPHONE
ADRESSER TOUTES LES MARCHANDISES
En Gare de BESANÇON - MOUILLÈRE

CONSTRUCTION MÉCANIQUE
Douce Frères
Faubourg Tarragnoz 6, à BESANÇON

Besançon, le 20 Juillet 1890

Honorable le Directeur de l'Observatoire de
Besançon,

Nous avons l'honneur de vous remercier que
les mandats de paiement ne sont pas encore parvenus
et nous vous prions de vouloir bien nous les faire parvenir
sous le 15 courant, vous nous en remercier.

Nous prions la liberté de vous remettre la somme de
la réclamation à Monsieur le Directeur, concernant la
feuille que nous avons soumise sur l'exécution des travaux
de la Coupole; nous désirons savoir si les termes de
cette réquête vous permettent de l'approuver favorablement,
et dans cette attente, nous vous prions, Monsieur le
Directeur nos très sincères salutations.

Douce Frères

P.S. Nous remercions Monsieur Gilly des bons renseignements qu'il a donnés sur notre compte à
Monsieur Dupont, cette communication a eu pour conséquence la commande d'une coupole par le Général à Dijon

Papier à en-tête de la société de construction mécanique Douge Frères, 1890.

Référence du document reproduit :

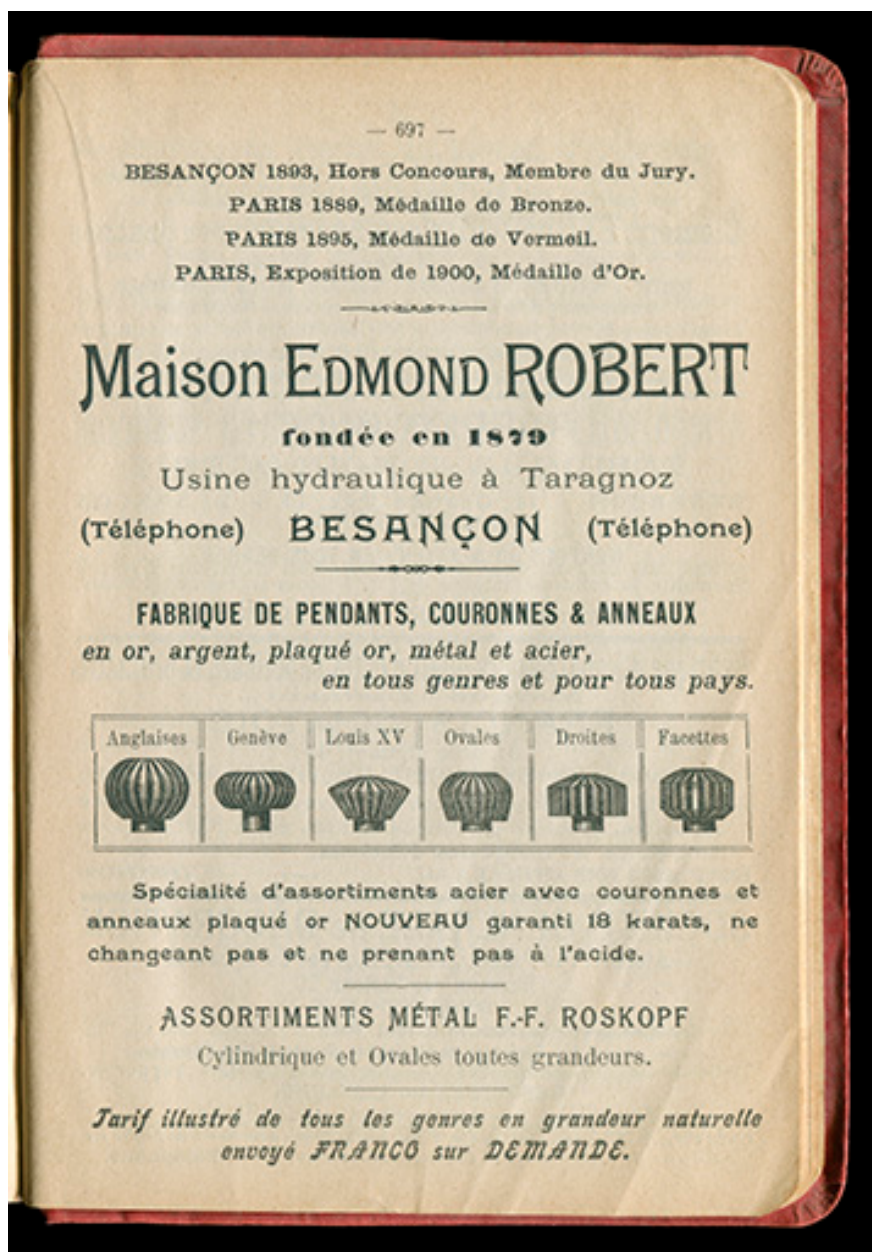
- **Papier à en-tête de la société de construction mécanique Douge Frères, 1890.**
Papier à en-tête de la société de construction mécanique Douge Frères, 20 juillet 1890
Archives de l'Observatoire, Besançon : Boîte 16

IVR43_20052500020X

Auteur de l'illustration : Yves Sancey

Date de prise de vue : 2005

(c) Région Bourgogne-Franche-Comté, Inventaire du patrimoine
reproduction soumise à autorisation du titulaire des droits d'exploitation



Publicité pour la Maison Edmond Robert, 1902.

Référence du document reproduit :

- **Publicité pour la Maison Edmond Robert, 1902**

Publicité pour la Maison Edmond Robert, 1902. Publiée dans : *Annuaire suisse Chapalay et Mottier. Edition spéciale. Spécial pour : Horlogerie, bijouterie, pièces à musique et toutes professions qui s'y rattachent. 1902.*

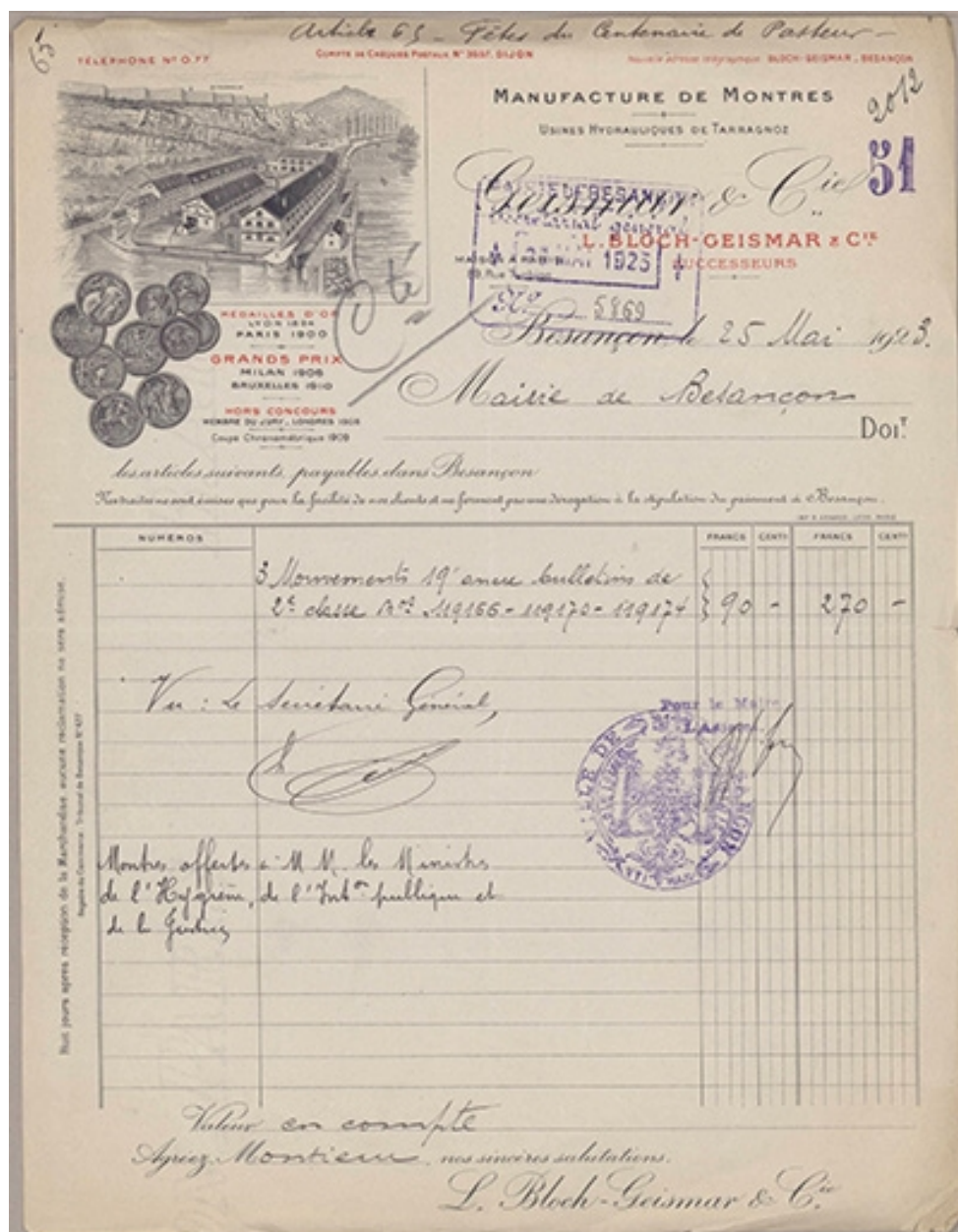
- Genève : *Annuaire du Commerce Chapalay et Mottier, 1902.*

Collection particulière : Jean-Claude Vuez, Villers-le-Lac

IVR43_20172501625NUC4A

Date de prise de vue : 2017

(c) Région Bourgogne-Franche-Comté, Inventaire du patrimoine
reproduction soumise à autorisation du titulaire des droits d'exploitation



Manufacture de montres Geismar et Cie, papier à en-tête, 1923.

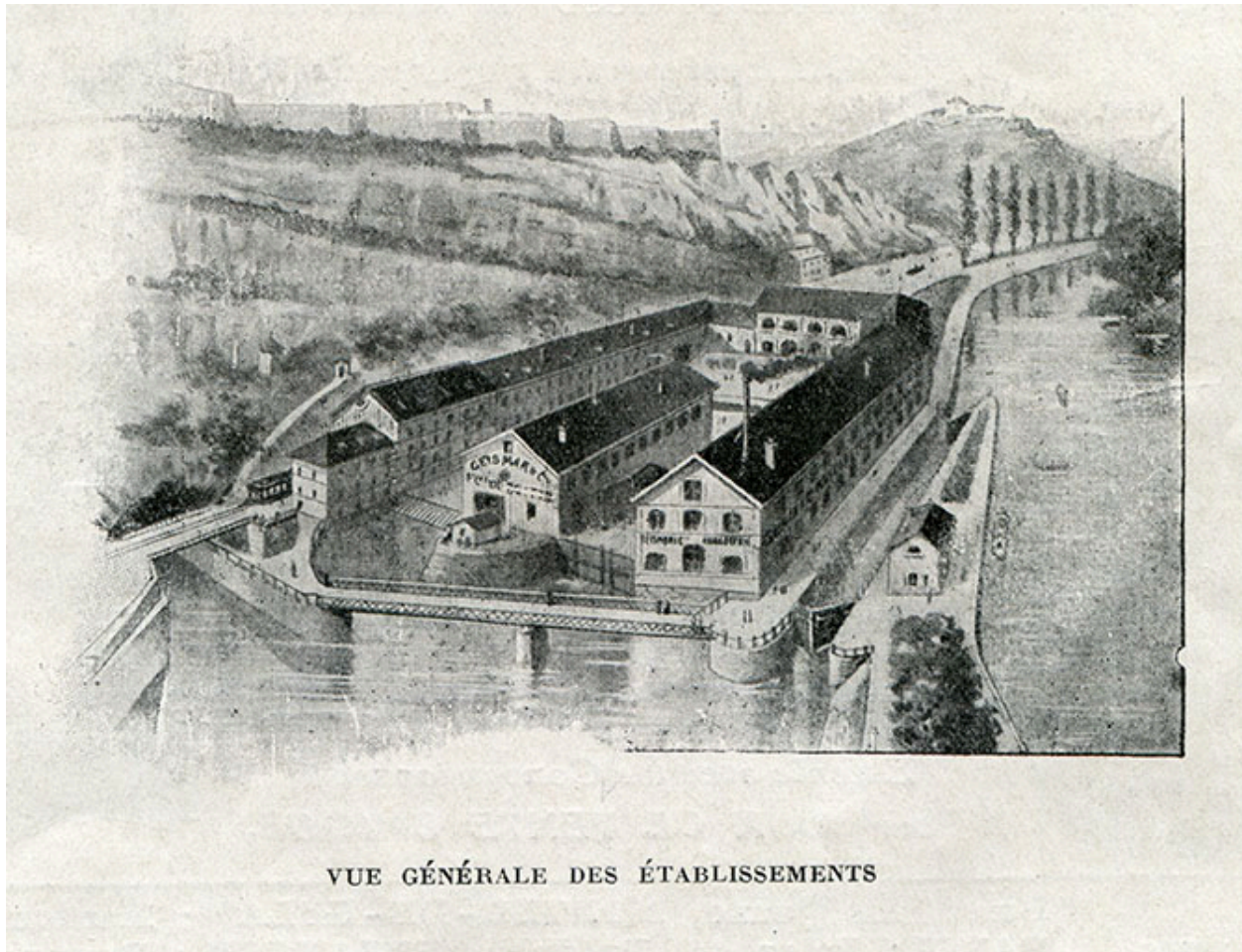
Référence du document reproduit :

- **Manufacture de montres Geismar et Cie, papier à en-tête, 1923.**
Archives communales, Besançon : 1 L 963. Manufacture de montres Geismar et Cie, papier à en-tête, 1923.
Archives municipales, Besançon : 1 L 963

IVR43_20212500052NUC2A

Date de prise de vue : 2021

(c) Région Bourgogne-Franche-Comté, Inventaire du patrimoine
reproduction soumise à autorisation du titulaire des droits d'exploitation



Vue générale des établissements, s.d. [1923].

Référence du document reproduit :

- **Vue générale des établissements, s.d. [1923].**
Vue générale des établissements, s.d. [1923]. In: *Le département du Doubs*. - [S.l.] : [s.n.], 1923 : ill. N° spécial de "L'illustration économique et financière", supplément du 4 août 1923, p. 45.

IVR43_20182500204NUC4A

Date de prise de vue : [1923]

(c) Région Bourgogne-Franche-Comté, Inventaire du patrimoine
reproduction soumise à autorisation du titulaire des droits d'exploitation

Publicité de la société Douge et Cie montrant des exemples de sa production (moteurs et turbines), 1925. En 1925, la société Douge occupe une usine (aujourd'hui détruite) située place du Général Leclerc, dans le quartier de Montrapon.

Référence du document reproduit :

- **Publicité de la société Douge et Cie montrant des exemples de sa production (moteurs et turbines), 1925. En 1925, la société Douge occupe une usine (aujourd'hui détruite) située place du Général Leclerc, dans le quartier de Montrapon.**

Publicité de la société Douge et Cie montrant des exemples de sa production (moteurs et turbines), 1925
En 1925, la société Douge occupe une usine (aujourd'hui détruite) située place du Général Leclerc, dans le quartier de Montrapon. In : *Annuaire du Jura*, 1925.

IVR43_19942500001X

Auteur de l'illustration : Jérôme Mongreville

Date de prise de vue : [date non déterminée]

(c) Région Bourgogne-Franche-Comté, Inventaire du patrimoine
reproduction soumise à autorisation du titulaire des droits d'exploitation



Besançon - Faubourg Tarragnoz et Citadelle [vue plongeante depuis l'aval], décennie 1890.

Référence du document reproduit :

- **Besançon - Faubourg Tarragnoz et Citadelle [vue plongeante depuis l'aval], décennie 1890.**
Besançon - Faubourg Tarragnoz et Citadelle [vue plongeante depuis l'aval], carte postale, s.n., s.d. [décennie 1890, avant le 15 juin 1903]
Egalement Archives communales, Besançon : CP-B-A1-0428
Archives départementales du Doubs, Besançon : 6 Fi 25056 AA.44

IVR43_20062500016NUCA

Auteur de l'illustration :

Date de prise de vue : [date non déterminée]

(c) Région Bourgogne-Franche-Comté, Inventaire du patrimoine ; (c) Archives départementales du Doubs
reproduction soumise à autorisation du titulaire des droits d'exploitation



Façades sur le Doubs vues depuis l'aval [1re moitié 20e siècle].

Référence du document reproduit :

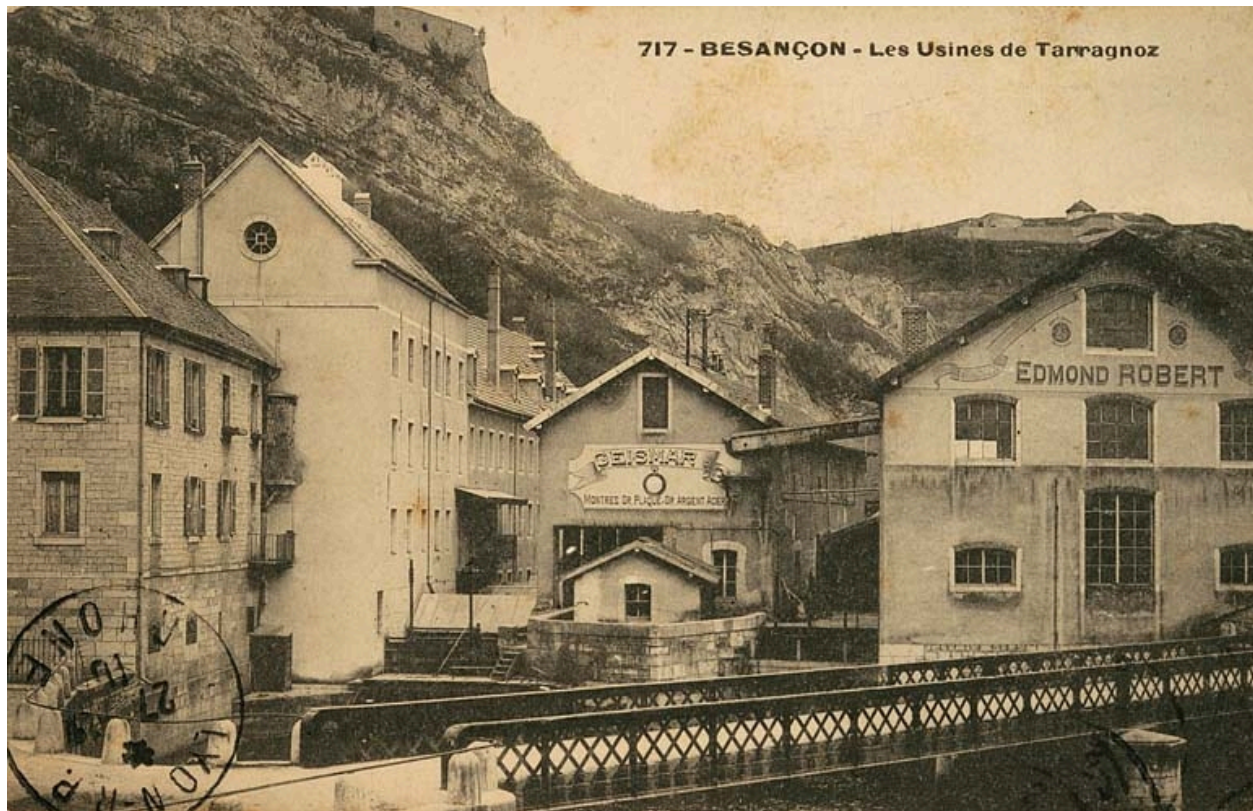
- **Besançon (Doubs), moulin de Tarragnoz**
Besançon (Doubs), moulin de Tarragnoz. Photographie, [1re moitié 20e siècle] par Jules Manias
Région Bourgogne-Franche-Comté, Inventaire et Patrimoine, Besançon : Fonds Manias

IVR43_19962500081X

Auteur du document reproduit : Jules Manias

Date de prise de vue : [date non déterminée]

(c) Région Bourgogne-Franche-Comté, Inventaire du patrimoine
reproduction soumise à autorisation du titulaire des droits d'exploitation



Besançon - Les Usines de Tarragnoz, 1er quart 20e siècle.

Référence du document reproduit :

- **717 - Besançon - Les Usines de Tarragnoz, 1er quart 20e siècle.**
717 - Besançon - Les Usines de Tarragnoz, carte postale, s.n., s.d. [1er quart 20e siècle, avant le 27 décembre 1910]
Archives départementales du Doubs, Besançon : 6 Fi 25056 1.Z.10

IVR43_20062500018NUCA

Auteur de l'illustration :

Date de prise de vue : [date non déterminée]

(c) Région Bourgogne-Franche-Comté, Inventaire du patrimoine ; (c) Archives départementales du Doubs
reproduction soumise à autorisation du titulaire des droits d'exploitation



Manufacture d'horlogerie Geismar et Cie, s.d. [début 20e siècle].

Référence du document reproduit :

- **Manufacture d'horlogerie Geismar et Cie, s.d. [début 20e siècle].**
Archives communales, Besançon : CP-B-P19-0075. Manufacture d'horlogerie Geismar et Cie, carte postale, s.d. [début 20e siècle].
Archives municipales, Besançon : CP-B-P19-0075

IVR43_20212500053NUC2A

Date de prise de vue : 2021

(c) Région Bourgogne-Franche-Comté, Inventaire du patrimoine
reproduction soumise à autorisation du titulaire des droits d'exploitation



Vue des Usines des Etablissements Geismar [depuis l'amont], 1933.

Référence du document reproduit :

- **[Les Etablissements Geismar à Tarragnoz, le 3 juillet 1933].**
[Les Etablissements Geismar à Tarragnoz, le 3 juillet 1933], photographies, s.n., 1933. Publiées dans : *La France horlogère*, 32e année, n° 14, 15 juillet 1933, p. 30 c-31.
 - *Vue des Usines des Etablissements Geismar* [depuis l'amont], p. 30 c.
 - *Geismar. - Un atelier de remontage*, p. 30 d.
 - *L'appareil de démonstration de la montre incassable ULTRA*, p. 30 d.
 - *Geismar. - Fabrication de l'ébauche. - Atelier des perceuses*, p. 31.
 - *Geismar. - Un des ateliers de fabrication de l'ébauche*, p. 31.

IVR43_20062500272NUCA

Auteur de l'illustration : Yves Sancey

Date de prise de vue : 1933

(c) Région Bourgogne-Franche-Comté, Inventaire du patrimoine
reproduction soumise à autorisation du titulaire des droits d'exploitation



Geismar. - Un atelier de remontage, 1933.

Référence du document reproduit :

- **[Les Etablissements Geismar à Tarragnoz, le 3 juillet 1933].**
[Les Etablissements Geismar à Tarragnoz, le 3 juillet 1933], photographies, s.n., 1933. Publiées dans : *La France horlogère*, 32e année, n° 14, 15 juillet 1933, p. 30 c-31.
 - *Vue des Usines des Etablissements Geismar* [depuis l'amont], p. 30 c.
 - *Geismar. - Un atelier de remontage*, p. 30 d.
 - *L'appareil de démonstration de la montre incassable ULTRA*, p. 30 d.
 - *Geismar. - Fabrication de l'ébauche. - Atelier des perceuses*, p. 31.
 - *Geismar. - Un des ateliers de fabrication de l'ébauche*, p. 31.

IVR43_20062500275NUCA

Auteur de l'illustration : Yves Sancey

Date de prise de vue : 1933

(c) Région Bourgogne-Franche-Comté, Inventaire du patrimoine
reproduction soumise à autorisation du titulaire des droits d'exploitation



Geismar. - Fabrication de l'ébauche. - Atelier des perceuses, 1933.

Référence du document reproduit :

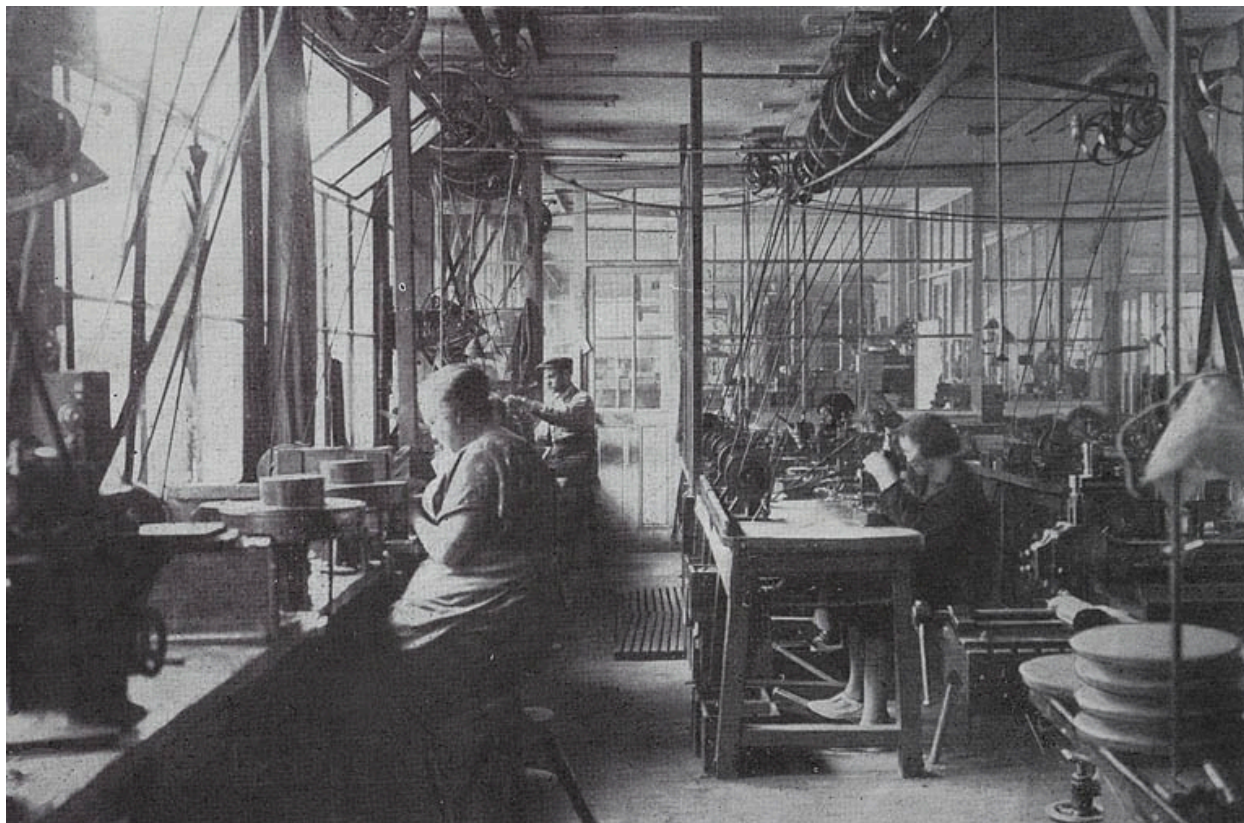
- **[Les Etablissements Geismar à Tarragnoz, le 3 juillet 1933].**
[Les Etablissements Geismar à Tarragnoz, le 3 juillet 1933], photographies, s.n., 1933. Publiées dans : *La France horlogère*, 32e année, n° 14, 15 juillet 1933, p. 30 c-31.
 - *Vue des Usines des Etablissements Geismar* [depuis l'amont], p. 30 c.
 - *Geismar. - Un atelier de remontage*, p. 30 d.
 - *L'appareil de démonstration de la montre incassable ULTRA*, p. 30 d.
 - *Geismar. - Fabrication de l'ébauche. - Atelier des perceuses*, p. 31.
 - *Geismar. - Un des ateliers de fabrication de l'ébauche*, p. 31.

IVR43_20062500273NUCA

Auteur de l'illustration : Yves Sancey

Date de prise de vue : 1933

(c) Région Bourgogne-Franche-Comté, Inventaire du patrimoine
reproduction soumise à autorisation du titulaire des droits d'exploitation



Geismar. - Un des ateliers de fabrication de l'ébauche, 1933.

Référence du document reproduit :

- **[Les Etablissements Geismar à Tarragnoz, le 3 juillet 1933].**
[Les Etablissements Geismar à Tarragnoz, le 3 juillet 1933], photographies, s.n., 1933. Publiées dans : *La France horlogère*, 32e année, n° 14, 15 juillet 1933, p. 30 c-31.
 - *Vue des Usines des Etablissements Geismar* [depuis l'amont], p. 30 c.
 - *Geismar. - Un atelier de remontage*, p. 30 d.
 - *L'appareil de démonstration de la montre incassable ULTRA*, p. 30 d.
 - *Geismar. - Fabrication de l'ébauche. - Atelier des perceuses*, p. 31.
 - *Geismar. - Un des ateliers de fabrication de l'ébauche*, p. 31.

IVR43_20062500274NUCA

Auteur de l'illustration : Yves Sancey

Date de prise de vue : 1933

(c) Région Bourgogne-Franche-Comté, Inventaire du patrimoine
reproduction soumise à autorisation du titulaire des droits d'exploitation



Fabrique de montres Geismar et Cie, s.d. [début 20e siècle].

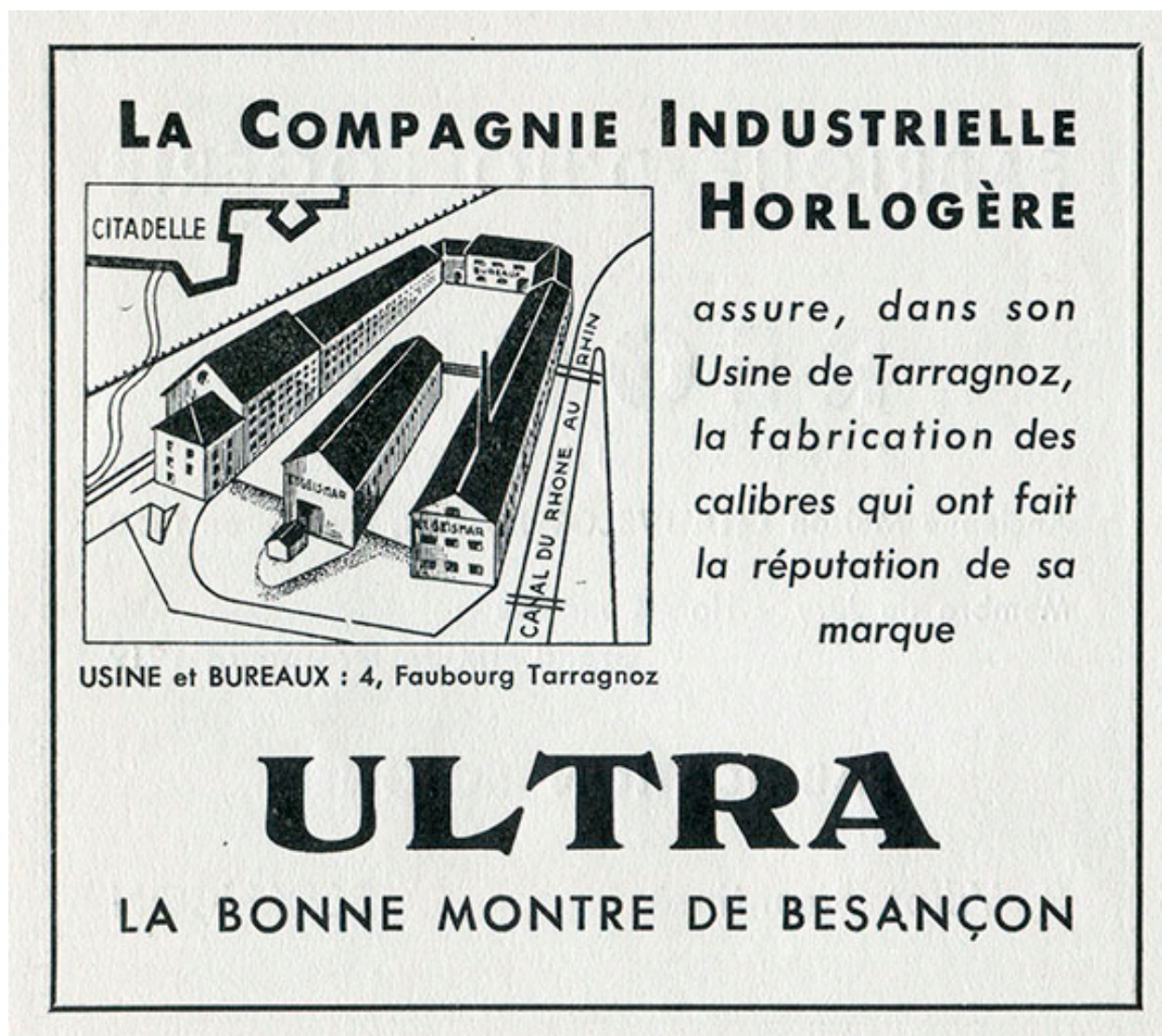
Référence du document reproduit :

- **Fabrique de montres Geismar et Cie, s.d. [début 20e siècle].**
Musée du Temps, Besançon : Per. 018. Fabrique de montres Geismar et Cie, publicité, s.d. [début 20e siècle].
Musée du Temps, Besançon : Per. 018

IVR43_20212500054NUC4A

Date de prise de vue : 2021

(c) Région Bourgogne-Franche-Comté, Inventaire du patrimoine
reproduction soumise à autorisation du titulaire des droits d'exploitation



La Compagnie industrielle horlogère - Ultra [vue cavalière], 1943.

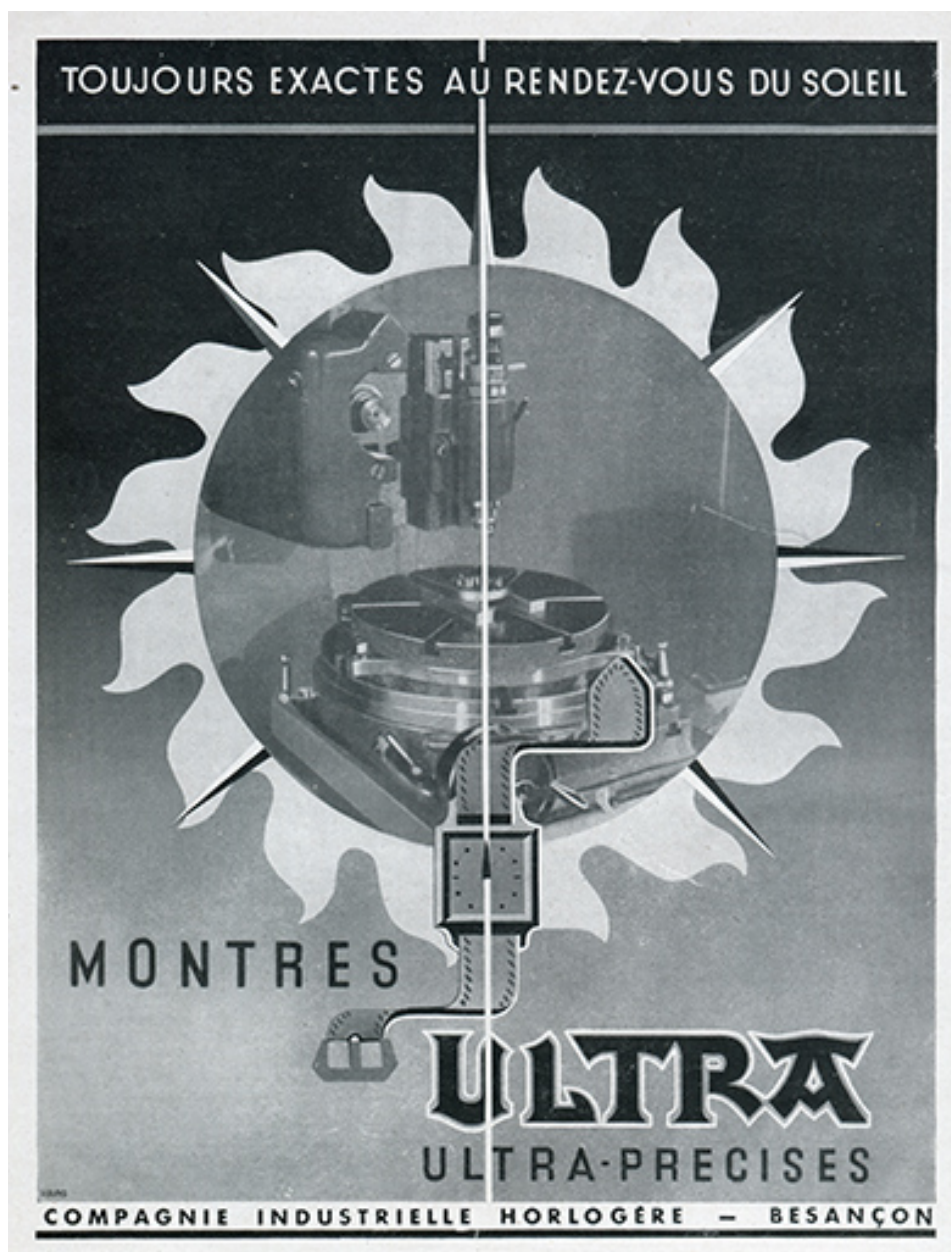
Référence du document reproduit :

- **La Compagnie industrielle horlogère - Ultra [vue cavalière], 1943**
*La Compagnie industrielle horlogère - Ultra [vue cavalière], dessin publicitaire imprimé, s.n., s.d. [1943].
Publié dans : Cent cinquantième de la fabrique d'horlogerie de Besançon. - S.l. [Besançon] : impr. Millot Frères, 1943, p. 24.*

IVR43_20172501407NUC2A

Date de prise de vue : 2017

(c) Région Bourgogne-Franche-Comté, Inventaire du patrimoine
reproduction soumise à autorisation du titulaire des droits d'exploitation



Montres Ultra, publicité, 1947.

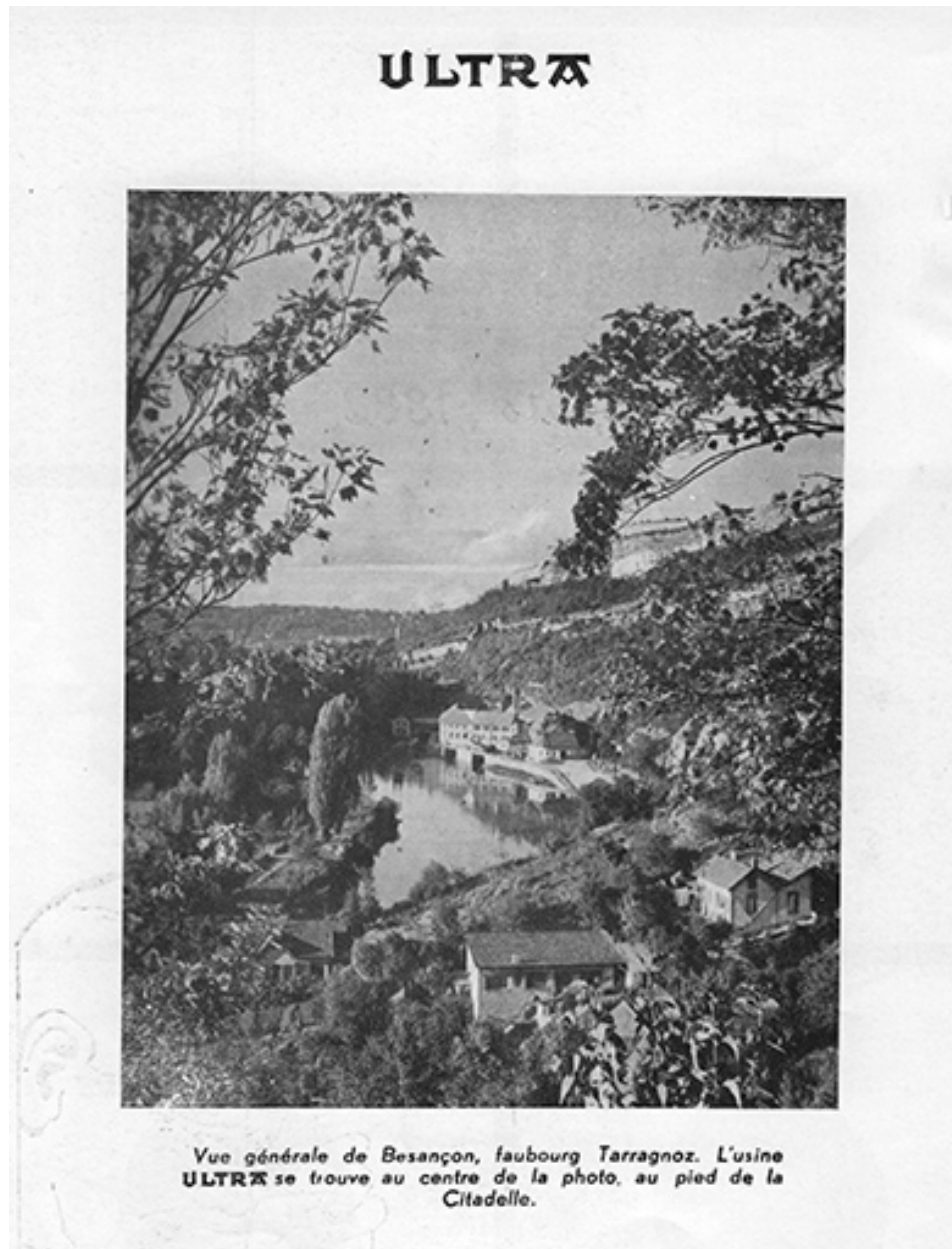
Référence du document reproduit :

- **Les ébauches françaises (les calibres français), 1947**
Les ébauches françaises (les calibres français) / Documentation réunie par : Christian Johanet. - Paris : Revue française des Bijoutiers Horlogers, Pierre Johanet, s.d. [1947]. 100 p. : ill.; 21 x 27 cm.
Musée de l'Horlogerie, Morteau

IVR43_20182500757NUC4A

Date de prise de vue : 2018

(c) Région Bourgogne-Franche-Comté, Inventaire du patrimoine
reproduction soumise à autorisation du titulaire des droits d'exploitation



[Vallée du Doubs. Usine de montres Ultra], s.n., s.d. [vers 1950].

Référence du document reproduit :

- **[Vallée du Doubs. Usine de montres Ultra], s.n., s.d. [vers 1950].**
[Vallée du Doubs. Usine de montres Ultra], s.n., s.d. [vers 1950]. Coll. part. Jacques Maillardet.
Collection particulière

IVR43_20182501573NUC2A

Date de prise de vue : 2018

(c) Région Bourgogne-Franche-Comté, Inventaire du patrimoine
reproduction soumise à autorisation du titulaire des droits d'exploitation



Atelier des ébauches. Batterie de contourneuses, s.d. [vers 1950].

Référence du document reproduit :

- **Atelier des ébauches. Batterie de contourneuses, s.d. [vers 1950].**
Atelier des ébauches. Batterie de contourneuses, s.n., s.d. [vers 1950]. Coll. part. Jacques Maillardet.
Collection particulière

IVR43_20182501570NUC2A

Date de prise de vue : 2018

(c) Région Bourgogne-Franche-Comté, Inventaire du patrimoine
reproduction soumise à autorisation du titulaire des droits d'exploitation



Batterie de tours semi-automatiques, s.n., s.d. [vers 1950].

Référence du document reproduit :

- **Batterie de tours semi-automatiques, s.n., s.d. [vers 1950].**
Batterie de tours semi-automatiques, s.n., s.d. [vers 1950]. Coll. part. Jacques Maillardet.
Collection particulière

IVR43_20182501574NUC2A

Date de prise de vue : 2018

(c) Région Bourgogne-Franche-Comté, Inventaire du patrimoine
reproduction soumise à autorisation du titulaire des droits d'exploitation



Atelier de montage, s.n., s.d. [vers 1950].

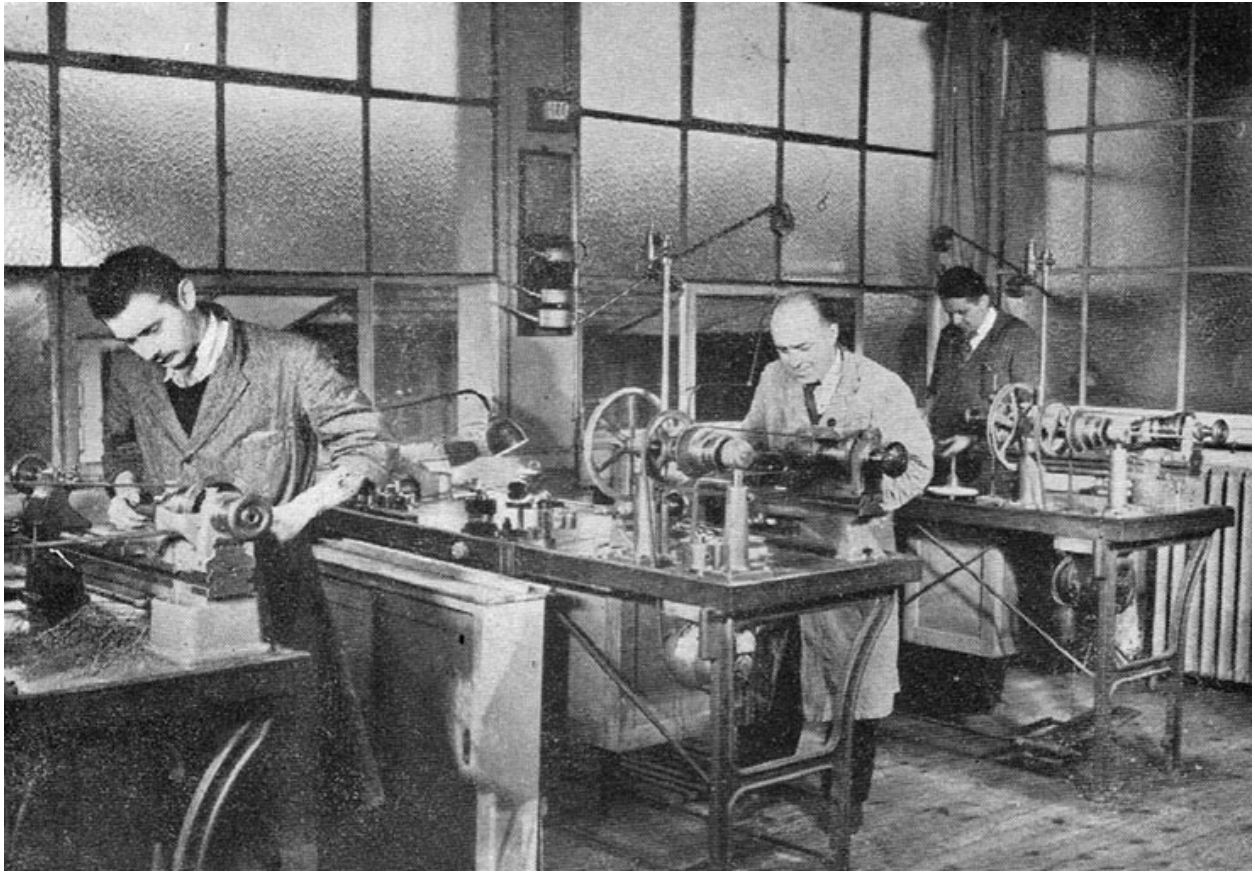
Référence du document reproduit :

- **Atelier de montage, s.n., s.d. [vers 1950].**
Atelier de montage, s.n., s.d. [vers 1950]. Coll. part. Jacques Maillardet.
Collection particulière

IVR43_20182501572NUC2A

Date de prise de vue : 2018

(c) Région Bourgogne-Franche-Comté, Inventaire du patrimoine
reproduction soumise à autorisation du titulaire des droits d'exploitation



Atelier d'outillage, s.n., s.d. [vers 1950] (usine Parrenin à Villers-le-Lac ou Ultra ?)

Référence du document reproduit :

- **Atelier d'outillage, s.n., s.d. [vers 1950].**
Atelier d'outillage, s.n., s.d. [vers 1950]. Coll. part. Jacques Maillardet.
Collection particulière

IVR43_20182501571NUC2A

Date de prise de vue : 2018

(c) Région Bourgogne-Franche-Comté, Inventaire du patrimoine
réproduction soumise à autorisation du titulaire des droits d'exploitation



Vue d'ensemble plongeante, depuis l'aval.

IVR43_20032500125X

Auteur de l'illustration : Jérôme Mongreville

Date de prise de vue : 2003

(c) Région Bourgogne-Franche-Comté, Inventaire du patrimoine
reproduction soumise à autorisation du titulaire des droits d'exploitation



Vue d'ensemble, depuis l'amont.

IVR43_20032500119XA

Auteur de l'illustration : Jérôme Mongreville

Date de prise de vue : 2003

(c) Région Bourgogne-Franche-Comté, Inventaire du patrimoine
reproduction soumise à autorisation du titulaire des droits d'exploitation



Vue d'ensemble, depuis l'amont.

IVR43_20032500123X

Auteur de l'illustration : Jérôme Mongreville

Date de prise de vue : 2003

(c) Région Bourgogne-Franche-Comté, Inventaire du patrimoine
reproduction soumise à autorisation du titulaire des droits d'exploitation



Vue d'ensemble plongeante sur les bâtiments, depuis l'aval.

IVR43_20062500206NUCA

Auteur de l'illustration : Yves Sancey

Date de prise de vue : 2006

(c) Région Bourgogne-Franche-Comté, Inventaire du patrimoine
reproduction soumise à autorisation du titulaire des droits d'exploitation



Façade antérieure des bâtiments sur rue, depuis le sud-est.

IVR43_20062500209NUCA

Auteur de l'illustration : Yves Sancey

Date de prise de vue : 2006

(c) Région Bourgogne-Franche-Comté, Inventaire du patrimoine
reproduction soumise à autorisation du titulaire des droits d'exploitation



Façade antérieure des bâtiments sur rue, depuis l'est.

IVR43_20062500211NUCA

Auteur de l'illustration : Yves Sancey

Date de prise de vue : 2006

(c) Région Bourgogne-Franche-Comté, Inventaire du patrimoine
reproduction soumise à autorisation du titulaire des droits d'exploitation



Façades amont (au nord-ouest).

IVR43_20062500280NUCA

Auteur de l'illustration : Yves Sancey

Date de prise de vue : 2006

(c) Région Bourgogne-Franche-Comté, Inventaire du patrimoine
reproduction soumise à autorisation du titulaire des droits d'exploitation



Cour, depuis l'about.

IVR43_20062500290NUCA

Auteur de l'illustration : Yves Sancey

Date de prise de vue : 2006

(c) Région Bourgogne-Franche-Comté, Inventaire du patrimoine
reproduction soumise à autorisation du titulaire des droits d'exploitation



Façade antérieure des logements désaffectés et de la remise.

IVR43_20062500210NUCA

Auteur de l'illustration : Yves Sancey

Date de prise de vue : 2006

(c) Région Bourgogne-Franche-Comté, Inventaire du patrimoine
reproduction soumise à autorisation du titulaire des droits d'exploitation



Façade postérieure des logements désaffectés.

IVR43_20062500295NUCA

Auteur de l'illustration : Yves Sancey

Date de prise de vue : 2006

(c) Région Bourgogne-Franche-Comté, Inventaire du patrimoine
reproduction soumise à autorisation du titulaire des droits d'exploitation



Fenêtre haute de la remise (côté cour), surmontée d'une poulie.

IVR43_20062500291NUCA

Auteur de l'illustration : Yves Sancey

Date de prise de vue : 2006

(c) Région Bourgogne-Franche-Comté, Inventaire du patrimoine
reproduction soumise à autorisation du titulaire des droits d'exploitation



Façade antérieure de l'ancien moulin, de trois quarts droite.

IVR43_20062500208NUCA

Auteur de l'illustration : Yves Sancey

Date de prise de vue : 2006

(c) Région Bourgogne-Franche-Comté, Inventaire du patrimoine
reproduction soumise à autorisation du titulaire des droits d'exploitation



Porte cochère.

IVR43_20062500217NUCA

Auteur de l'illustration : Yves Sancey

Date de prise de vue : 2006

(c) Région Bourgogne-Franche-Comté, Inventaire du patrimoine
reproduction soumise à autorisation du titulaire des droits d'exploitation



Façade postérieure du bâtiment d'eau et de l'ancien moulin, de trois quarts droite.

IVR43_20062500288NUCA

Auteur de l'illustration : Yves Sancey

Date de prise de vue : 2006

(c) Région Bourgogne-Franche-Comté, Inventaire du patrimoine
reproduction soumise à autorisation du titulaire des droits d'exploitation



Façade postérieure du bâtiment de logement et bureau.

IVR43_20062500283NUCA

Auteur de l'illustration : Yves Sancey

Date de prise de vue : 2006

(c) Région Bourgogne-Franche-Comté, Inventaire du patrimoine
reproduction soumise à autorisation du titulaire des droits d'exploitation



Vue d'ensemble de la façade sur rivière (postérieure) des ateliers de fabrication.

IVR43_20062500296NUCA

Auteur de l'illustration : Yves Sancey

Date de prise de vue : 2006

(c) Région Bourgogne-Franche-Comté, Inventaire du patrimoine
reproduction soumise à autorisation du titulaire des droits d'exploitation



Façade latérale droite (amont) des ateliers de fabrication, de trois quarts droite.

IVR43_20062500279NUCA

Auteur de l'illustration : Yves Sancey

Date de prise de vue : 2006

(c) Région Bourgogne-Franche-Comté, Inventaire du patrimoine
reproduction soumise à autorisation du titulaire des droits d'exploitation



Façade latérale droite (amont) des ateliers de fabrication, de trois quarts gauche.

IVR43_20062500282NUCA

Auteur de l'illustration : Yves Sancey

Date de prise de vue : 2006

(c) Région Bourgogne-Franche-Comté, Inventaire du patrimoine
reproduction soumise à autorisation du titulaire des droits d'exploitation



Façade antérieure des ateliers de fabrication, de trois quarts gauche.

IVR43_20062500287NUCA

Auteur de l'illustration : Yves Sancey

Date de prise de vue : 2006

(c) Région Bourgogne-Franche-Comté, Inventaire du patrimoine
reproduction soumise à autorisation du titulaire des droits d'exploitation



Façade antérieure des ateliers de fabrication, de trois quarts droite.

IVR43_20062500289NUCA

Auteur de l'illustration : Yves Sancey

Date de prise de vue : 2006

(c) Région Bourgogne-Franche-Comté, Inventaire du patrimoine
reproduction soumise à autorisation du titulaire des droits d'exploitation



Façade postérieure (côté rivière) des ateliers de fabrication et ponts de halage.

IVR43_20062500140NUCA

Auteur de l'illustration : Yves Sancey

Date de prise de vue : 2006

(c) Région Bourgogne-Franche-Comté, Inventaire du patrimoine
reproduction soumise à autorisation du titulaire des droits d'exploitation



Pont de halage enjambant le canal de fuite gauche.

IVR43_20062500141NUCA

Auteur de l'illustration : Yves Sancey

Date de prise de vue : 2006

(c) Région Bourgogne-Franche-Comté, Inventaire du patrimoine
reproduction soumise à autorisation du titulaire des droits d'exploitation



Pont de halage, depuis le chemin de halage.

IVR43_20032500132XA

Auteur de l'illustration : Jérôme Mongreville

Date de prise de vue : 2003

(c) Région Bourgogne-Franche-Comté, Inventaire du patrimoine
reproduction soumise à autorisation du titulaire des droits d'exploitation



Montre de poche Ultra, milieu 20e siècle. (Collection musée du Temps, Besançon).

IVR43_20192500292NUC4A

Auteur de l'illustration : Sonia Dourlot

Date de prise de vue : 2019

(c) Région Bourgogne-Franche-Comté, Inventaire du patrimoine
reproduction soumise à autorisation du titulaire des droits d'exploitation



Chronographe à retour, 2e quart 20e siècle. (Collection musée du Temps, Besançon).

IVR43_20192500293NUC4A

Auteur de l'illustration : Sonia Dourlot

Date de prise de vue : 2019

(c) Région Bourgogne-Franche-Comté, Inventaire du patrimoine
reproduction soumise à autorisation du titulaire des droits d'exploitation



Boîte pour montre, 1ère moitié 20e siècle. (Collection musée du Temps, Besançon).

IVR43_20192500296NUC4A

Auteur de l'illustration : Sonia Dourlot

Date de prise de vue : 2019

(c) Région Bourgogne-Franche-Comté, Inventaire du patrimoine
reproduction soumise à autorisation du titulaire des droits d'exploitation