

Bourgogne, Côte-d'Or  
Nuits-Saint-Georges  
5 rue Thurot

## **chai puis salle de spectacle (salle H. de Bahezre), actuellement cinéma Nuiton**

### **Références du dossier**

Numéro de dossier : IA21005047

Date de l'enquête initiale : 2011

Date(s) de rédaction : 2011, 2021

Cadre de l'étude : pré-inventaire , enquête thématique régionale salles de spectacle de Bourgogne-Franche-Comté

Degré d'étude : étudié

### **Désignation**

Dénomination : chai, salle de spectacle, cinéma

Appellation : salle H. de Bahezre, cinema Nuiton

### **Compléments de localisation**

Milieu d'implantation : en ville

Références cadastrales : 2021, AR, 359

### **Historique**

Le plan cadastral de 1827 figure deux bâtiments sur la parcelle G 841. Celui au sud, vraisemblablement reconstruit après 1827, est décrit en 1897 comme un "magasin" (de 27,45 m x 10,11 m) surmontant une grande cave ; celui au nord est une habitation accompagnée de dépendances. La propriété est achetée par la Ville en 1905 à Henri de Bahèzre, le magasin (entrepôt) étant loué depuis juin 1891 à un négociant en vins. Le bâtiment au nord est détruit pour céder la place à une école de garçons, dont la construction est stoppée par la Première Guerre mondiale. Le projet qui redémarre en 1926, sous la houlette de l'architecte Ch. Javelle (agence Javelle et Parizot, 64 rue Jean-Jacques Rousseau, Dijon), intègre l'entrepôt "pour l'affecter de façon définitive à une salle pour les oeuvres post-scolaires", ce qui permettrait d'éviter la dépense de "sommes assez considérables pour installer avec beaucoup de difficultés, tantôt sur un point, tantôt sur un autre, des concerts et autres fêtes" (séance du conseil municipal du 22 avril 1926). De plus, "le Cinéma, nouvelle force d'éducation populaire, pourra y être installé". Le bâtiment est agrandi vers l'est, pour faire jonction avec l'école, par l'entrepreneur dijonnais Félix Croze (25 rue Charles Poisot). D'une capacité de 715 places assises, il comprend un parterre (450 places), un balcon (265 places) et une scène (dans l'extension), dont les décors sont l'oeuvre d'Ernest Porcherot (32 rue de Montchapet, Dijon) ; la cabine de projection est aménagée dans l'arrière-scène, derrière le rideau de fond, la projection s'effectuant face à la salle sur un écran transparent (de 3,50 x 4,50 m). Les gros travaux s'achèvent en 1930 par la décoration de la façade : l'enseigne et les vitraux proposés par Defrance et Thénot (14 rue Faidherbe, Dijon) ne sont pas retenus, ils sont remplacés par un décor de mosaïque de Drupt (certainement Ulysse Drupt, à Dijon).

Par la suite, le cinéma est loué à un exploitant privé, qui doit le laisser gracieusement à disposition des sociétés locales et des oeuvres post-scolaires une vingtaine de jours par an, et le sous-sol (le "Caveau Nuiton") est, à partir du 16 novembre 1934, occupé par la Confrérie des Chevaliers du Tastevin. Des travaux sont effectués en 1948 (reconstruction de la cabine, achat d'appareils de projection 35 mm Etoile-Film à Lyon, etc.), en 1960 (rénovation de la salle et remplacement des fauteuils), en 1974 (fermeture de la scène par une cloison)... Le cinéma Nuiton, dirigé par André David et comptant 550 places en 1970, ferme en 1976. Repris par la Maison des Jeunes et de la Culture, créée en 1967, il fait l'objet de travaux sous la direction de l'architecte d'intérieur Roland Piau (73 rue Victor Puiseux, Lons-le-Saunier) et rouvre ses portes le 24 octobre 1984. L'aménagement de la cabine de projection, équipée d'un projecteur Strong Highlight de 1984 (Strong International, Toledo, Ohio), date-t-il de cette époque ? En novembre 2008, le bâtiment est orné sur sa façade latérale gauche d'une peinture évoquant le cinéma, due au peintre beauinois Alexis Laronze. Dernière rénovation en date : celle du

premier semestre 2021 par l'atelier Correia Architectes et Associés (7 place de la République, Saulieu), touchant l'accueil et la salle (modification de la pente, remise en état du plateau, etc.), la jauge passant alors de 252 à 207 fauteuils. La MJC (3,5 permanents, 35 personnes à l'animation, 700 à 800 adhérents) poursuit l'exploitation du cinéma et du Caveau Nuiton, qui sert actuellement de salle de sport (tir à l'arc). L'équipement comprend, outre le projecteur argentique Strong, un projecteur numérique NEC NC2000C installé en 2018.

Période(s) principale(s) : 19e siècle

Période(s) secondaire(s) : 2e quart 20e siècle (), 1er quart 21e siècle ()

Auteur(s) de l'oeuvre : Charles Javelle (architecte, attribution par source), Correia Architectes et Associés (agence d'architecture, attribution par tradition orale), Alexis Laronze (peintre, signature)

## Description

Le bâtiment, aux murs de moellons calcaires enduits, est en rez-de-chaussée au-dessus d'un sous-sol voûté en berceau segmentaire. Il est protégé par un toit à longs pans et tuiles mécaniques, avec pignon découvert à l'ouest (côté rue) et couvert à l'est. Le fronton de la façade antérieure est orné de pilastres et d'une mosaïque portant les inscriptions : "Salle H. de Bahezre / oeuvres laïques / post. scolaires". L'accès au sous-sol s'effectue via un escalier droit et un escalier en vis, tous deux en béton et abrités dans un petit corps de bâtiment en retour au nord (en moellons calcaires apparents et coiffé d'un toit métallique à un pan), ou via un escalier extérieur droit récent, également en béton, contre le mur nord.

## Éléments descriptifs

Matériau(x) du gros-oeuvre, mise en oeuvre et revêtement : calcaire, moellon, enduit

Matériau(x) de couverture : tuile mécanique

Étage(s) ou vaisseau(x) : sous-sol, en rez-de-chaussée

Couvrements : voûte en berceau segmentaire

Type(s) de couverture : toit à longs pans, pignon découvert ; pignon couvert ; noue ; toit à un pan

Escaliers : escalier dans-oeuvre : escalier tournant à retours avec jour, en maçonnerie ; escalier hors-oeuvre : escalier droit, en maçonnerie ; escalier hors-oeuvre : escalier en vis sans jour, en maçonnerie ; escalier de distribution extérieur : escalier droit, en maçonnerie

## Décor

Techniques : peinture

Représentations : ornement en forme d'objet

Précision sur les représentations :

Décor peint à l'extérieur, sur la façade latérale gauche, dans deux fenêtres murées : projecteur cinématographique, bobines de films, boîtes de cassettes vidéo et livres en rapport avec le cinéma.

## Statut, intérêt et protection

Statut de la propriété : propriété de la commune

## Références documentaires

### Documents d'archive

- **Archives communales de Nuits-Saint-Georges : 4 M 1-9. Salle Henri de Bahèzre (cinéma Nuiton). 1905-1976.**  
Archives communales de Nuits-Saint-Georges : 4 M 1-9. *Salle Henri de Bahèzre (cinéma Nuiton)*. 1905-1976.  
Archives municipales, Nuits-Saint-Georges : 4 M 1-9

### Documents figurés

- **Ville de Nuits St Georges. Construction d'une école de garçons. Salle de lecture et de réunion pour les oeuvres postscolaires. 1er septembre 1925.**  
*Ville de Nuits St Georges. Construction d'une école de garçons. Salle de lecture et de réunion pour les oeuvres postscolaires.* Dessin (tirage), par l'architecte Ch. Javelle. 1er septembre 1925. 54,5 x 74 cm, 1/100  
Archives municipales, Nuits-Saint-Georges : 4 M 2
- **Nuits-Saint-Georges : construction de l'école des garçons. S.d. [entre 1926 et 1930].**

*Nuits-Saint-Georges : construction de l'école des garçons.* Photographie, par Jules Misserey. S.d. [entre 1926 et 1930]. Plaque de verre photographique (13 x 18 cm).  
Musée de Nuits-Saint-Georges : 2009.2.35

- **Ville de Nuits-St-Georges. Salle Henri de Bahèzre. Parterre [et] Tribune [croquis de repérage des places]. S.d. [milieu 20e siècle ?].**

*Ville de Nuits-St-Georges. Salle Henri de Bahèzre. Parterre [et] Tribune [croquis de repérage des places].* Dessin imprimé, s.n. S.d. [milieu 20e siècle ?]. 36,5 x 46 cm, sans échelle.  
Archives municipales, Nuits-Saint-Georges : 4 M 2

- **Salle des fêtes et caveau Nuiton à Nuits St Georges [plans et coupe]. S.d. [milieu 20e siècle].**

*Salle des fêtes et caveau Nuiton à Nuits St Georges [plans et coupe].* Dessin (tirage, crayon de couleur), s.n. S.d. [milieu 20e siècle].

- *Plan sur scène et balcon [et] Plan sur dessous de scène, salle et hall d'entrée.* 73 x 101 cm, 1/50.

- *Chaufferie.* 60 x 105 cm, 1/10.

- *Coupe.* 74 x 101 cm, 1/50.

Archives municipales, Nuits-Saint-Georges : 4 M 5

## Bibliographie

- **Annuaire du cinéma Bellefaye**

*Annuaire du cinéma Bellefaye.* Paris : Bellefaye, 1948-2015.

Titres :

*Annuaire du cinéma.* [1948]-1963.

*Annuaire du cinéma et télévision.* 1964-1985

*Annuaire du cinéma, télévision, vidéo.* 1986-2005.

*Annuaire du cinéma et de l'audiovisuel.* 2006-2015.

Numérique à partir de 2016.

1950 p. 389, 1960 p. 458, 1969 p. 446, 1990 p. 136.

## Multimedia

- **Centre national du cinéma et de l'image animée. Géolocalisation des cinémas actifs en France [en ligne]. 2019**

Centre national du cinéma et de l'image animée. *Géolocalisation des cinémas actifs en France* [en ligne].

Paris : CNC, 2019 [consultation : 3 juin 2021]. Accès internet : <https://www.cnc.fr/cinema/etudes-et-rapports/statistiques/geolocalisation-des-cinemas-actifs-en-france>

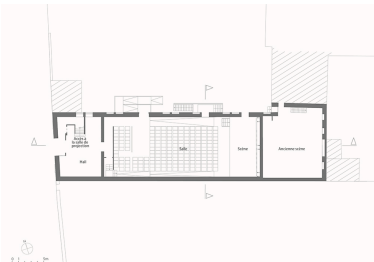
- **Mignotte, Maud. La rénovation du Cinéma nuiton devrait commencer cette semaine. 18 janvier 2021.**

Mignotte, Maud. *La rénovation du Cinéma nuiton devrait commencer cette semaine.* *Le Bien public* [en ligne]. 18 janvier 2021. III. [Consultation partielle le 10 novembre 2021].

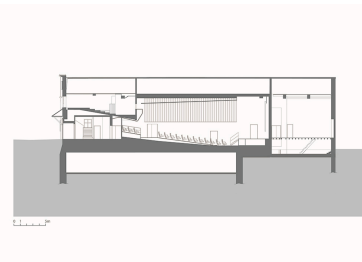
## Illustrations



Plan-masse et de situation.  
Source : Direction générale des Finances Publiques - Cadastre ; mise à jour 2021, section AR, 1/1 000 agrandi à 1/500.

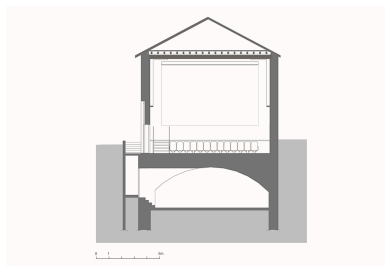


Plan du rez-de-chaussée.  
D'après un plan de l'atelier Correia Architectes et Associés.  
Dess. Aline Thomas, Autr. Correia Architectes et Associés



Coupe longitudinale. D'après une coupe de l'atelier Correia Architectes et Associés.  
Dess. Aline Thomas, Autr. Correia Architectes et Associés

Dess. Aline Thomas  
IVR26\_20222100081NUDA



Coupe transversale. D'après  
une coupe de l'atelier Correia  
Architectes et Associés.

Dess. Aline Thomas, Autr.  
Correia Architectes et Associés  
IVR26\_20222100157NUDA

IVR26\_20222100155NUDA



Nuits-Saint-Georges : construction de  
l'école des garçons. S.d. [entre 1926 et  
1930]. A droite est visible l'extrémité  
du bâtiment, en cours d'extension.

Autr. Jules Misserey  
IVR26\_20222100093NUC2A

IVR26\_20222100156NUDA



Vue d'ensemble, depuis le sud.  
Phot. Pierre-Marie Barbe-Richaud  
IVR26\_20212100274NUC4A



Vue d'ensemble, depuis le nord. A  
gauche, l'entrée du Caveau Nuiton.  
Phot. Pierre-Marie Barbe-Richaud  
IVR26\_20212100263NUC2A



Façade antérieure, de  
trois quarts droite : partie  
supérieure avec inscription.  
Phot. Pierre-Marie Barbe-Richaud  
IVR26\_20212100273NUC4A



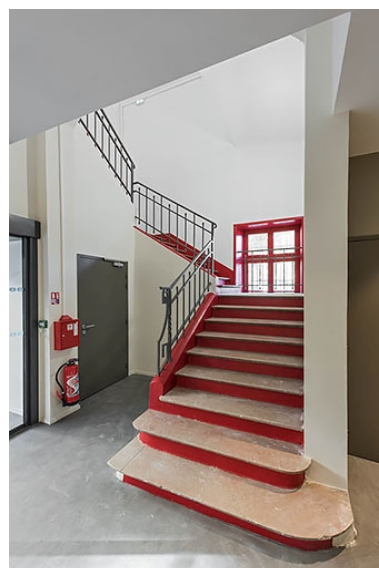
Façade antérieure :  
l'inscription en mosaïque.  
Phot. Pierre-Marie Barbe-Richaud  
IVR26\_20212100272NUC2A



Façade latérale  
gauche, de trois quarts.  
Phot. Pierre-Marie Barbe-Richaud  
IVR26\_20212100271NUC4A



Façade latérale gauche :  
décor peint d'Alexis Laronze.  
Phot. Pierre-Marie Barbe-Richaud  
IVR26\_20212100270NUC4A



Vestibule : l'escalier.  
Phot. Pierre-Marie Barbe-Richaud  
IVR26\_20212100268NUC4A





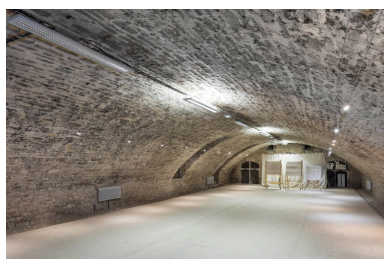
Vestibule : grille de l'escalier.  
Phot. Pierre-Marie Barbe-Richaud  
IVR26\_20212100269NUC4A



Salle, depuis le fond.  
Phot. Pierre-Marie Barbe-Richaud  
IVR26\_20212100266NUC4A



Salle, depuis l'écran.  
Phot. Pierre-Marie Barbe-Richaud  
IVR26\_20212100267NUC4A



Cave (Caveau Nuiton).  
Phot. Pierre-Marie Barbe-Richaud  
IVR26\_20212100264NUC4A



Cave : placard ménagé dans le mur.  
Phot. Pierre-Marie Barbe-Richaud  
IVR26\_20212100265NUC4A

## Dossiers liés

### Dossiers de synthèse :

les salles de spectacle en région Bourgogne-Franche-Comté (IA00141458)

### Oeuvre(s) contenue(s) :

Auteur(s) du dossier : GRAHAL, Laurent Poupard

Copyright(s) : (c) Région Bourgogne-Franche-Comté, Inventaire du patrimoine ; (c) Association pour les Climats de Bourgogne ; (c) GRAHAL



Plan-masse et de situation. Source : Direction générale des Finances Publiques - Cadastre ; mise à jour 2021, section AR, 1/1 000 agrandi à 1/500.

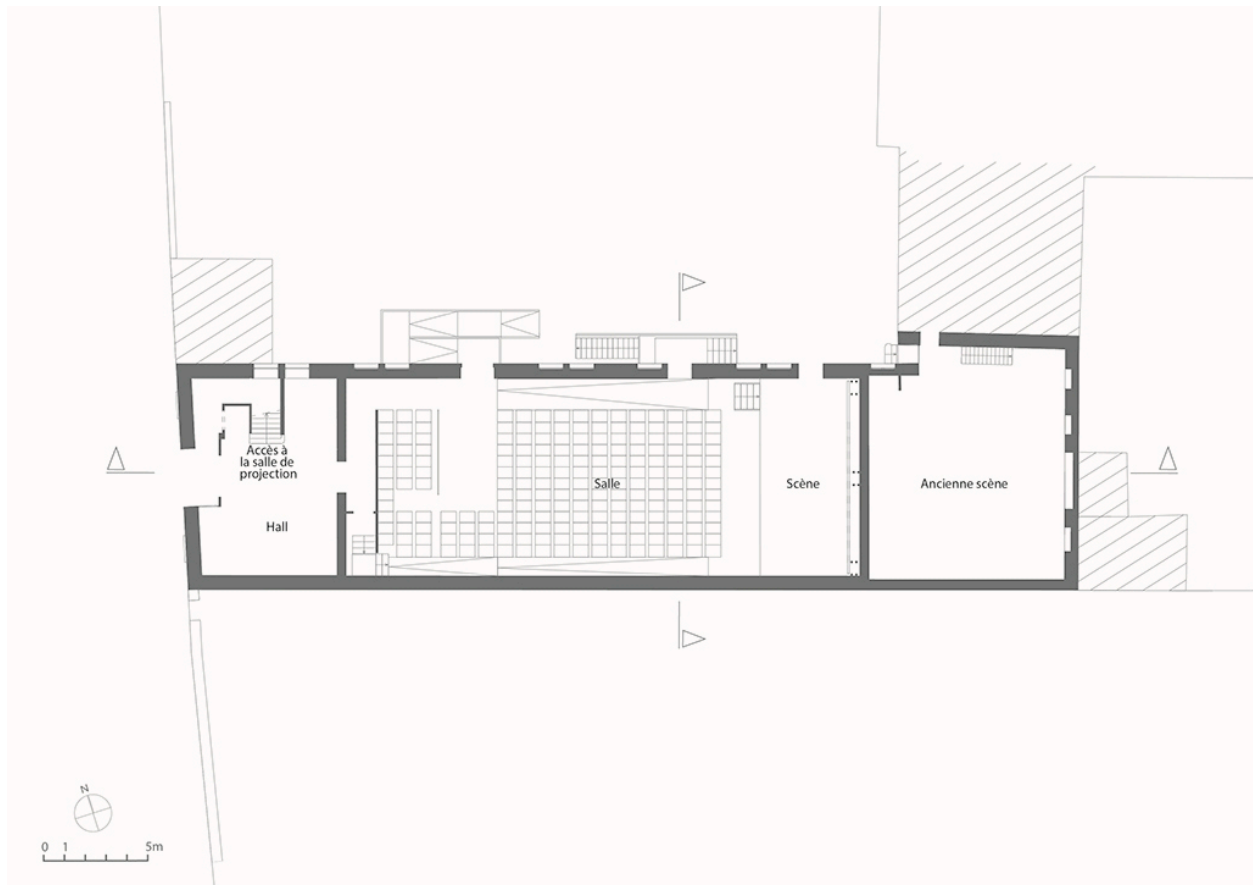
IVR26\_20222100081NUDA

Auteur de l'illustration : Aline Thomas

Date de prise de vue : 2022

Technique de relevé : reprise de fond ; Échelle : 1/500

(c) Région Bourgogne-Franche-Comté, Inventaire du patrimoine  
reproduction soumise à autorisation du titulaire des droits d'exploitation



Plan du rez-de-chaussée. D'après un plan de l'atelier Correia Architectes et Associés.

IVR26\_20222100155NUDA

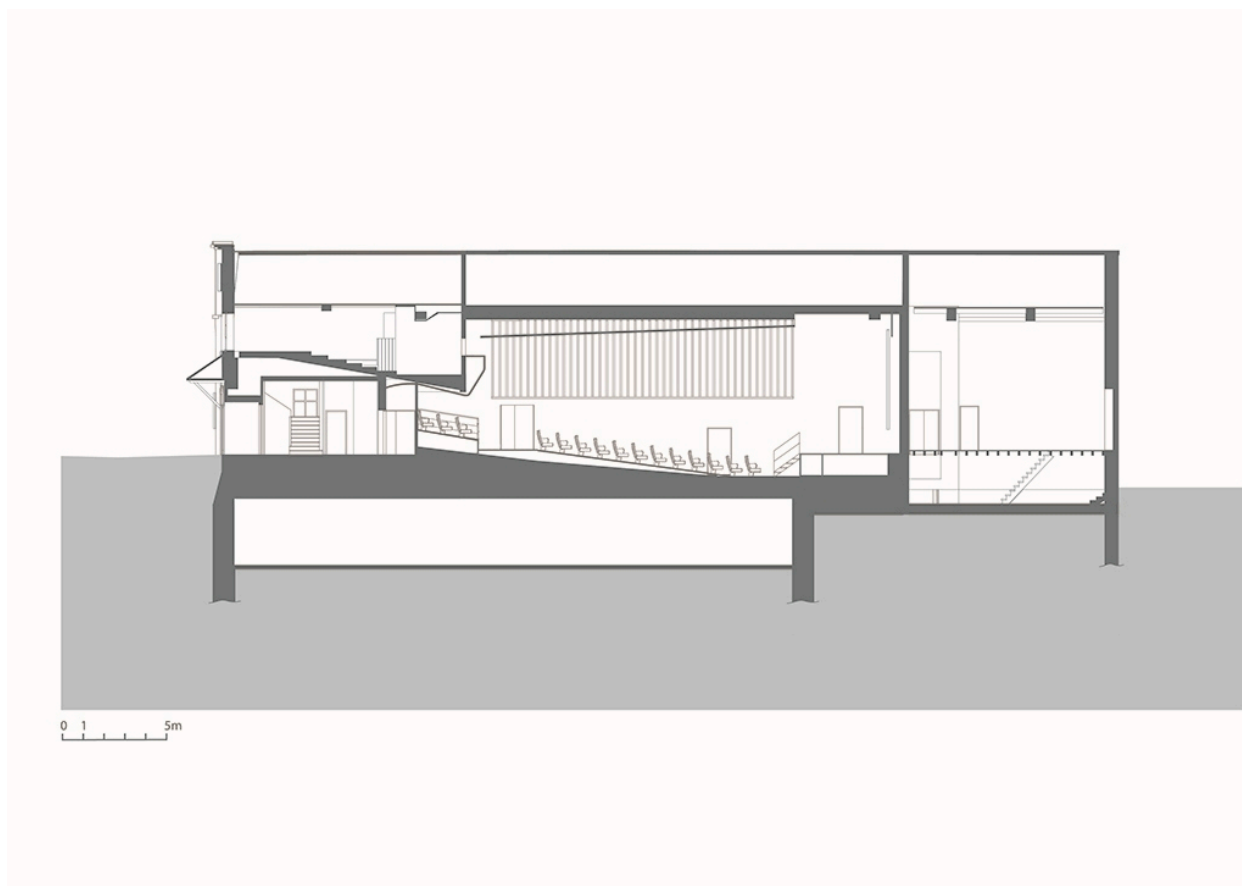
Auteur de l'illustration : Aline Thomas

Auteur du document reproduit : Correia Architectes et Associés

Date de prise de vue : 2022

Échelle : 1/200

(c) Région Bourgogne-Franche-Comté, Inventaire du patrimoine ; (c) Correia Architectes et Associés  
reproduction soumise à autorisation du titulaire des droits d'exploitation



Coupe longitudinale. D'après une coupe de l'atelier Correia Architectes et Associés.

IVR26\_20222100156NUDA

Auteur de l'illustration : Aline Thomas

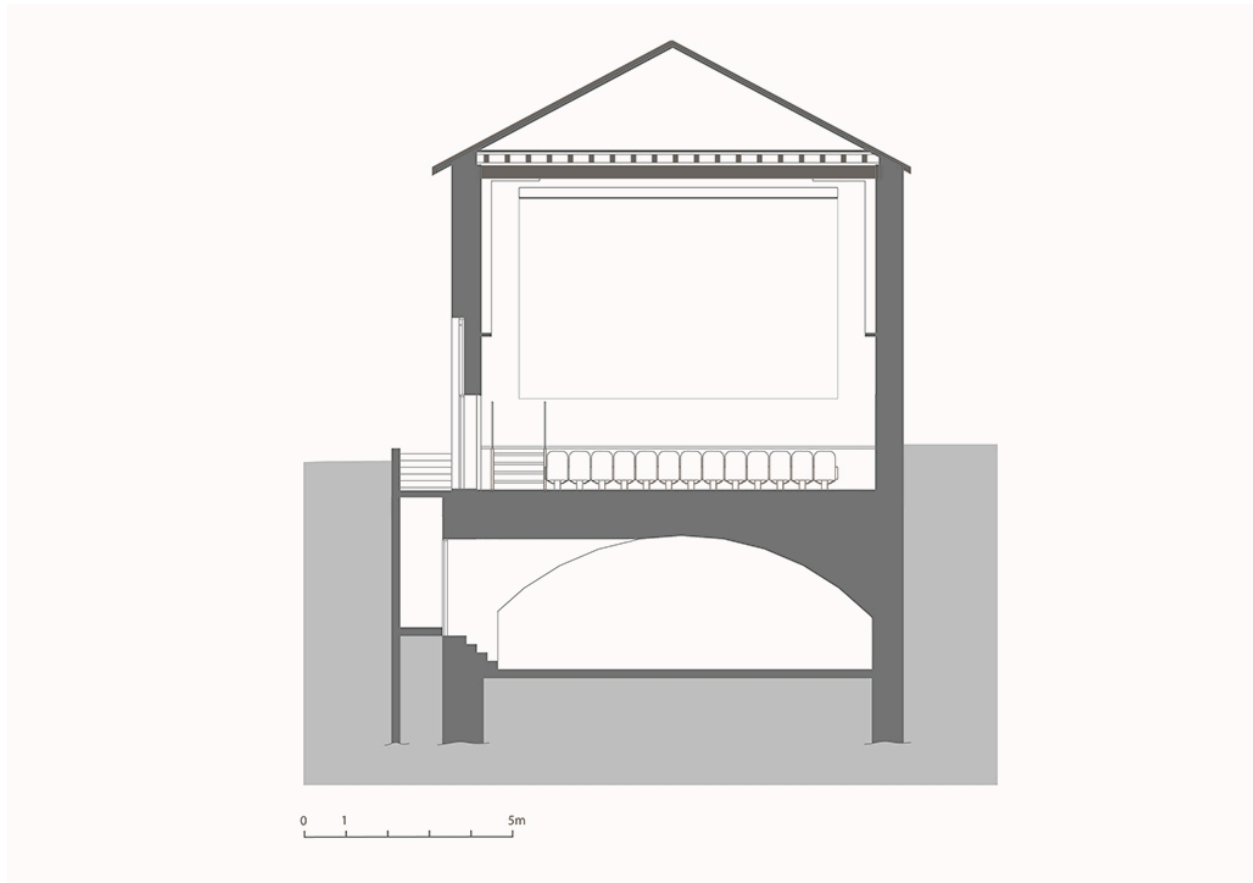
Auteur du document reproduit : Correia Architectes et Associés

Date de prise de vue : 2022

Échelle : 1/200

(c) Région Bourgogne-Franche-Comté, Inventaire du patrimoine ; (c) Correia Architectes et Associés  
reproduction soumise à autorisation du titulaire des droits d'exploitation





Coupe transversale. D'après une coupe de l'atelier Correia Architectes et Associés.

IVR26\_20222100157NUDA

Auteur de l'illustration : Aline Thomas

Auteur du document reproduit : Correia Architectes et Associés

Date de prise de vue : 2022

Échelle : 1/100

(c) Région Bourgogne-Franche-Comté, Inventaire du patrimoine ; (c) Correia Architectes et Associés  
reproduction soumise à autorisation du titulaire des droits d'exploitation



Nuits-Saint-Georges : construction de l'école des garçons. S.d. [entre 1926 et 1930]. A droite est visible l'extrémité du bâtiment, en cours d'extension.

Référence du document reproduit :

- **Nuits-Saint-Georges : construction de l'école des garçons. S.d. [entre 1926 et 1930].**  
*Nuits-Saint-Georges : construction de l'école des garçons.* Photographie, par Jules Misserey. S.d. [entre 1926 et 1930]. Plaque de verre photographique (13 x 18 cm).  
Musée de Nuits-Saint-Georges : 2009.2.35

IVR26\_20222100093NUC2A

Auteur du document reproduit : Jules Misserey

Date de prise de vue : [date non déterminée]

(c) Région Bourgogne-Franche-Comté, Inventaire du patrimoine ; (c) Musée de Nuits-Saint-Georges  
reproduction soumise à autorisation du titulaire des droits d'exploitation



Vue d'ensemble, depuis le sud.

IVR26\_20212100274NUC4A

Auteur de l'illustration : Pierre-Marie Barbe-Richaud

Date de prise de vue : 2021

(c) Région Bourgogne-Franche-Comté, Inventaire du patrimoine  
reproduction soumise à autorisation du titulaire des droits d'exploitation





Vue d'ensemble, depuis le nord. A gauche, l'entrée du Caveau Nuiton.

IVR26\_20212100263NUC2A

Auteur de l'illustration : Pierre-Marie Barbe-Richaud

Date de prise de vue : 2021

(c) Région Bourgogne-Franche-Comté, Inventaire du patrimoine  
reproduction soumise à autorisation du titulaire des droits d'exploitation



Façade antérieure, de trois quarts droite : partie supérieure avec inscription.

IVR26\_20212100273NUC4A

Auteur de l'illustration : Pierre-Marie Barbe-Richaud

Date de prise de vue : 2021

(c) Région Bourgogne-Franche-Comté, Inventaire du patrimoine  
reproduction soumise à autorisation du titulaire des droits d'exploitation





Façade antérieure : l'inscription en mosaïque.

IVR26\_20212100272NUC2A

Auteur de l'illustration : Pierre-Marie Barbe-Richaud

Date de prise de vue : 2021

(c) Région Bourgogne-Franche-Comté, Inventaire du patrimoine  
reproduction soumise à autorisation du titulaire des droits d'exploitation



Façade latérale gauche, de trois quarts.

IVR26\_20212100271NUC4A

Auteur de l'illustration : Pierre-Marie Barbe-Richaud

Date de prise de vue : 2021

(c) Région Bourgogne-Franche-Comté, Inventaire du patrimoine  
reproduction soumise à autorisation du titulaire des droits d'exploitation



Façade latérale gauche : décor peint d'Alexis Laronze.

IVR26\_20212100270NUC4A

Auteur de l'illustration : Pierre-Marie Barbe-Richaud

Date de prise de vue : 2021

(c) Région Bourgogne-Franche-Comté, Inventaire du patrimoine  
reproduction soumise à autorisation du titulaire des droits d'exploitation





Vestibule : l'escalier.

IVR26\_20212100268NUC4A

Auteur de l'illustration : Pierre-Marie Barbe-Richaud

Date de prise de vue : 2021

(c) Région Bourgogne-Franche-Comté, Inventaire du patrimoine  
reproduction soumise à autorisation du titulaire des droits d'exploitation



Vestibule : grille de l'escalier.

IVR26\_20212100269NUC4A

Auteur de l'illustration : Pierre-Marie Barbe-Richaud

Date de prise de vue : 2021

(c) Région Bourgogne-Franche-Comté, Inventaire du patrimoine  
reproduction soumise à autorisation du titulaire des droits d'exploitation





Salle, depuis le fond.

IVR26\_20212100266NUC4A

Auteur de l'illustration : Pierre-Marie Barbe-Richaud

Date de prise de vue : 2021

(c) Région Bourgogne-Franche-Comté, Inventaire du patrimoine  
reproduction soumise à autorisation du titulaire des droits d'exploitation



Salle, depuis l'écran.

IVR26\_20212100267NUC4A

Auteur de l'illustration : Pierre-Marie Barbe-Richaud

Date de prise de vue : 2021

(c) Région Bourgogne-Franche-Comté, Inventaire du patrimoine  
reproduction soumise à autorisation du titulaire des droits d'exploitation



Cave (Caveau Nuiton).

IVR26\_20212100264NUC4A

Auteur de l'illustration : Pierre-Marie Barbe-Richaud

Date de prise de vue : 2021

(c) Région Bourgogne-Franche-Comté, Inventaire du patrimoine  
reproduction soumise à autorisation du titulaire des droits d'exploitation





Cave : placard ménagé dans le mur.

IVR26\_20212100265NUC4A

Auteur de l'illustration : Pierre-Marie Barbe-Richaud

Date de prise de vue : 2021

(c) Région Bourgogne-Franche-Comté, Inventaire du patrimoine  
reproduction soumise à autorisation du titulaire des droits d'exploitation