

Franche-Comté, Doubs
Vuillafans
Hauterive

usine de transformation des métaux et de petite métallurgie dite Forges de Hauterive

Références du dossier

Numéro de dossier : IA00014816
Date de l'enquête initiale : 2015
Date(s) de rédaction : 2016
Cadre de l'étude : patrimoine industriel patrimoine industriel du Doubs
Degré d'étude : étudié

Désignation

Dénomination : usine de transformation des métaux, usine de petite métallurgie
Parties constituantes non étudiées : logement, atelier de fabrication, bureau, conciergerie

Compléments de localisation

Milieu d'implantation : en village
Réseau hydrographique : la Loue
Références cadastrales : 1813, A, 591-603 ; 2016, AH, 83 à 89, 92, 93, 134 à 139, 169, 171, 172

Historique

Le martinet d'Hauterive aurait été fondé vers 1700 en aval de Vuillafans, sur la rive droite de la Loue. Il est exploité en 1744 par la famille Nicolet, et on y travaille annuellement 50 tonnes de fer transformés en cuirasses, faux et outils divers. Sur un plan de 1760 figurent également des "papeteries, battoirs à chanvre, une huilerie et une scierie". En 1776, la papeterie fournit 1800 rames de papier. En 1788, le martinet ne traite plus que 12 tonnes de fer et 2 tonnes de cuivre.

L'usine est vendue en 1792 comme Bien national à Jean-Baptiste et Etienne Chevassu, qui implantent un foyer d'affinerie. En 1813, elle appartient à Jean-Baptiste Chevassu et consorts, et se compose de "bâtiment, maisons, canaux des moulins, moulin, papeterie, scie à eau et huilerie, martinet, forge, halle à charbon". L'usine métallurgique emploie neuf personnes et produit annuellement 399 quintaux métriques de fers en barres, dont 232 travaillés au martinet. En 1836, Jean-Baptiste Chevassu est autorisé à construire, en aval des deux biefs de son usine, un moulin à farine à deux tournants actionné par une roue pendante. A cette date, les équipements divers (meules, ribe, huilerie, scierie et martinet) sont mis en jeu par 9 roues hydrauliques. Acquis par Joseph Queloz vers 1828, la papeterie, actionnée par deux roues hydrauliques, fabrique 1400 rames de papier en 1832, année de la faillite et de la fin d'activité.

C'est vraisemblablement en 1838 qu'un dénommé Jean-François Lambert, "maître de mécanique", introduit la fabrication mécanique de clous. D'une production de 8605 kg avec 8 machines en 1838, la clouterie en fabrique 227 955 kg en 1845 (avec 24 machines), et 550 000 kg en 1854 (avec 36 machines). Le site est acheté vers 1843 par Vautherin et Vuillier, maîtres de forge à Lods ([IA00014536](#)), lesquels entreprennent entre 1847 et 1852 la reconstruction du site : "maison et usine, gazomètre et atelier, moulin et scierie et maison". Un atelier de fabrication des pompes est bâti en 1857. En 1859, divers bâtiments sont démolis (le gazomètre, la forge, la scierie), laissant place à des "bureaux, écuries, logement de domestiques, machine à vapeur et clouterie, magasin d'engrenages, atelier de pompes, gazomètres, magasins, logement d'ouvriers et scierie, maison de maître, atelier de peinture des pompes, fonderie de cuivre". Le nombre d'ouvriers est passé de 40 en 1839 à 200 en 1860.

Les ateliers de clouterie, de maréchalerie, de construction et d'ajustage sont mis en jeu par deux turbines de 2,20 m de diamètre qui développent une puissance totale de 75 à 80 chevaux. Une turbine de 12 chevaux actionne les machines de l'atelier de construction des pompes. Une quatrième turbine de 25 chevaux, située plus en aval, met en mouvement les

5 paires de meules du moulin et des machines de fabrication de clous. Enfin, une roue pendante de 5,60 m de diamètre actionne une scierie.

En 1861, les usines de Bersaillin (dite du Haut IA25001509) et d'Hauterive sont réunies sous la dénomination Société des Usines de Vuillafans - Lambert et Cie (siège social 26 rue Montaigne à Paris). L'atelier de clouterie est détruit par un incendie le 9 octobre 1862, reconstruit l'année suivante. Deux logements d'ouvriers sont successivement bâtis en 1862 et 1865, l'un sur le site et le second à l'est de l'usine. Le régime hydraulique de l'usine est réglementé par l'arrêté préfectoral du 13 février 1863. A la mort de Jean-François Lambert en 1863, son fils Ernest lui succède jusqu'en 1877.

Spécialisée dans la production de clous, chevilles et rivets pour chaussures et boîtes à fromage, ou dédiés à certains métiers (tapissier, charpentier, menuisier, cordonnier), la société se diversifie en se lançant dans la fabrication de pompes en tous genre (d'arrosage, de secours, à incendie, d'épuisement, à purin). En 1878, Jules Convers devient gérant de la Société des Usines de Vuillafans, jusqu'à son décès en 1901 (raison sociale Convers et Cie). En 1883, l'atelier de clouterie emploie 77 hommes et sept femmes, et l'atelier de tréfilerie emploie 36 hommes et deux femmes. Les ateliers de mécanique, de fabrication des pompes à incendie, de fonderie et de scierie emploient respectivement 20, 7, 7 et 4 personnes. Onze filles mineures et dix-huit enfants sont également employés à la marche de l'usine en 1883. Le moulin est converti en logements vers 1890.

Jules Convers est remplacé en 1901 par Alexandre Martet, ingénieur diplômé de l'école des Arts et Métiers d'Aix (raison sociale A. Martet et Cie). Eugène Peker lui succède en 1903 (Peker et Cie). Suite à un incendie cette même année, de nouveaux ateliers de fabrication en rez-de-chaussée sont reconstruits. Diverses "constructions nouvelles" sont mentionnées sur la matrice cadastrale entre 1904 et 1911 : décapage du fer, four à recuire, ajustage et nettoyage, magasin à clous, triage, emballage, maison, etc. Une turbine de 50 chevaux est installée en 1909, et une nouvelle conciergerie est bâtie en 1911. Pierre Girod, ingénieur des Arts et Manufactures, succède à Peker début 1911, jusqu'à sa mort en 1924 (raison sociale Girod et Cie). La gérance est ensuite assurée par E. Henry, ingénieur de la Marine.

En 1931, l'usine emploie 170 personnes. Un moteur à gaz pauvre de 60 chevaux supplée les turbines en période d'étiage. La production de pompes est arrêtée en 1935. A la même époque, le matériel de tréfilage de l'usine de Bersaillin est transféré sur place, mais la production de clous décline dans les années 1950 et prend fin en 1956.

En 1939 est créée la Société anonyme des Usines de Vuillafans. La société Fournier-Mouillon apporte en 1953 la fabrication de produits de chaudronnerie-tôlerie (vis d'Archimède et matériel de manutention) et découpage-emboutissage (capots de moteurs électriques, boîtiers d'horodateurs). L'usine se lance en 1974 dans la production de treuils forestiers de marque Silvant. Elle travaille pour la construction mécanique, l'industrie agro-alimentaire, chimique, électrique, du bois et des mines. Environ 100 tonnes de tôle sont travaillées chaque mois. Un atelier de chaudronnerie est construit à l'ouest du site en 1973, agrandi d'un atelier de montage en 1990. Après un dépôt de bilan en novembre 1979, une société d'exploitation est créée en 1981 mais elle dépose son bilan en février 1982. L'activité se poursuit néanmoins avec une quarantaine de salariés, dans les domaines .

En 1983 est créée la Société des Usines Nouvelles de Vuillafans qui poursuit son activité dans la chaudronnerie et la mécano-soudure, principalement pour le matériel de manutention (appareils à base de vis d'Archimède, extracteurs linéaires, élévateurs à godets, bandes transporteuses, etc.). Un logement ouvrier est abattu en 1983, et la plupart des ateliers sont détruits à la fin des années 1980. La Société des Usines Nouvelles de Vuillafans cesse ses activités en 1990. Le site est occupé entre 1989 et 2001 par une société bisontine de fabrication de fours. L'activité industrielle est toujours présente grâce à une entreprise de chaudronnerie.

Période(s) principale(s) : 2e quart 18e siècle (), milieu 19e siècle, 3e quart 19e siècle, 1er quart 20e siècle (détruit)

Dates : 1741 (porte la date)

Auteur(s) de l'oeuvre : Jeannot (ingénieur, attribution par source)

Description

Le bâtiment abritant les écuries, remises, logements et bureaux est pourvu d'un sous-sol et d'un rez-de-chaussée surélevé. Construit en moellon de calcaire enduit, il est couvert de toits à croupes en tuile plate et tuile mécanique. La conciergerie (devenue habitation) est dotée d'un sous-sol et d'un étage carré, et est couvert d'un toit à croupes en tuile mécanique. Le faitage est orné de deux épis et d'une crête en fonte. L'ancien atelier de mécanique (au sud-ouest) est pourvu d'une ossature en bois, couverte d'un toit à longs pans en tuile mécanique. Une pierre conservée sur le site porte l'inscription suivante "Maurice Bretilot Président du conseil de surveillance – Eugène Peker Gérant – Jeannot Ingénieur conseil".

Éléments descriptifs

Matériau(x) du gros-oeuvre, mise en oeuvre et revêtement : calcaire, moellon, enduit ;

Matériau(x) de couverture : tuile mécanique, tuile plate

Étage(s) ou vaisseau(x) : sous-sol, rez-de-chaussée surélevé, 1 étage carré, en rez-de-chaussée

Couvrements :

Type(s) de couverture : toit à longs pans, croupe

Énergies : énergie hydraulique : produite sur place ; énergie thermique : produite sur place ; énergie électrique : achetée

Typologies et état de conservation

État de conservation : établissement industriel désaffecté

Statut, intérêt et protection

Statut de la propriété : propriété privée

Références documentaires

Documents d'archive

- **F 14/4343 Usines métallurgiques. Maintenu en activité de l'usine à fer de Jean-Baptiste Chevassu [...]. Dossier 11 (1822-1823).**
Archives nationales, Paris : F 14/4343 Usines métallurgiques. Maintenu en activité de l'usine à fer de Jean-Baptiste Chevassu [...]. Dossier 11 (1822-1823).
Archives nationales, Paris : F 14/4343
- **3 P 636/1-2 États de sections (1813)**
Archives départementales du Doubs, Besançon, 3 P 636/1-2 États de sections (1813)
Archives départementales du Doubs, Besançon : 3 P 636/1-2
- **3 P 636/3-6 Matrice des propriétés foncières bâties et non bâties (XIXe siècle)**
Archives départementales du Doubs, Besançon, 3 P 636/3-6 Matrice des propriétés foncières bâties et non bâties (19e siècle)
Archives départementales du Doubs, Besançon : 3 P 636/3-6
- **3 P 636/7 Matrice des propriétés bâties (1882-1910)**
Archives départementales du Doubs, Besançon, 3 P 636/7 Matrice des propriétés bâties (1882-1910)
Archives départementales du Doubs, Besançon : 3 P 636/7
- **3 P 636/11 Matrice des propriétés bâties (1911-1964)**
Archives départementales du Doubs, Besançon, 3 P 636/11 Matrice des propriétés bâties (1911-1964)
Archives départementales du Doubs, Besançon : 3 P 636/11
- **M 2370 Enquêtes sur les industries principales (1883)**
Archives départementales du Doubs, Besançon : M 2370 Enquêtes sur les industries principales (1883)
Archives départementales du Doubs, Besançon : M 2370
- **M 3044 Travail et main d'œuvre, 1926-1930**
M 3044 Travail et main d'œuvre, 1926-1930
Archives départementales du Doubs, Besançon : M 3044
- **Sp 828 Energie électrique. Distribution (1904-1931)**
Archives départementales du Doubs, Besançon, Sp 828 Energie électrique. Distribution (1921-1931)
Usine de Vuillafans (1921-1921)
Archives départementales du Doubs, Besançon : Sp 828
- **Sp 1269 Police des eaux - Usines (1855-1888)**
Archives départementales du Doubs, Besançon, Sp 1269 Police des eaux - Usines (1855-1888)
Société des Usines de Vuillafans (1927-1934)
Archives départementales du Doubs, Besançon : Sp 1269
- **7 S 102 Cours d'eau et usines. Dossier communal (1812-1873)**

Archives départementales du Doubs, Besançon, 7 S 102 Cours d'eau et usines. Dossier communal (1812-1873)
Archives départementales du Doubs, Besançon : 7 S 102

- **426 S 1 Usines métallurgiques. Affaires générales, statistiques, demandes d'établissements (1805-1820)**
Archives départementales du Doubs, Besançon, 426 S 1 Usines métallurgiques. Affaires générales, statistiques, demandes d'établissements (1805-1820)
Archives départementales du Doubs, Besançon : 426 S 1
- **428 S 6 Usines métallurgiques (1822-1844)**
Archives départementales du Doubs, Besançon, 428 S 6 Usines métallurgiques (1822-1844)
(1823)
Archives départementales du Doubs, Besançon : 428 S 6
- **4 U/19/340 Tribunal de commerce. Actes de société (1879-1958)**
Archives départementales du Doubs, Besançon, 4 U/19/340 Tribunal de commerce. Actes de société
(1879-1958)
Société des usines de Vuillafans (1879-1936)
Archives départementales du Doubs, Besançon : 4 U/19/340
- **6 U/557 Tribunal de commerce. Actes de société (1875-1929)**
Archives départementales du Doubs, Besançon, 6 U/557 Tribunal de commerce. Actes de société (1875-1929)
Archives départementales du Doubs, Besançon : 6 U/557
- **2093 W 21 Aide aux entreprises**
Archives départementales du Doubs, Besançon, 2093 W 21 Aide aux entreprises
Nouvelle usine Vuillafans (1981)
Archives départementales du Doubs, Besançon : 2093 W 21

Documents figurés

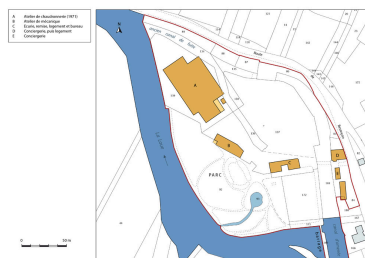
- **1 Fi 1468 Vuillafans. Affiche publicitaire (1872)**
Archives départementales du Doubs, Besançon, 1 Fi 1468 Vuillafans. Affiche publicitaire (1872)
Archives départementales du Doubs, Besançon : 1 Fi 1468
- **Banquet organisé à l'occasion de l'inauguration des nouveaux bâtiments d'Hauterive (1), 1903.**
Banquet organisé à l'occasion de l'inauguration des nouveaux bâtiments d'Hauterive (1), 1903. Photographie, s.d. [1903].
Archives de la Société des Usines de Vuillafans, Vuillafans
- **Opération de curage des vannes du bassin de retenue, vers 1890.**
Opération de curage des vannes du bassin de retenue, vers 1890. Photographie, s.d. [vers 1890].
Archives de la Société des Usines de Vuillafans, Vuillafans

Bibliographie

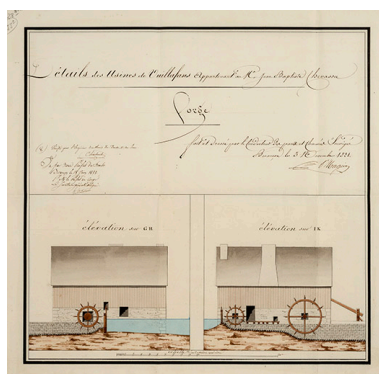
- **Annuaire du Doubs, 1856.**
Annuaire du Doubs, 1856.
p. 279
- **Bourgin, H.et G. L'industrie sidérurgique en France au début de la Révolution, 1920.**
Bourgin, H.et G. *L'industrie sidérurgique en France au début de la Révolution (1788)*. - Paris : Imprimerie nationale, 1920.
p. 133

- **Chapuis Robert. Une aventure territoriale. La haute vallée de la Loue [...], 2006**
Chapuis Robert. *Une aventure territoriale. La haute vallée de la Loue. De la vigne, à l'usine et au patrimoine.* - Besançon : Presses Universitaires de Franche-Comté, 2006, 194 p.
p. 66-67, 80-81, 115
- **Pitavy Jean-Jacques - Zosso François. Villages vigneron de la Haute-Loue (Mouthier - Lods - Vuillafans), tome II, 2014**
Pitavy Jean-Jacques - Zosso François. *Villages vigneron de la Haute-Loue (Mouthier - Lods - Vuillafans), tome II (1815-1970).* -Les auteurs : Echevannes, 2014, 167 p.
p. 34-37, 103, 137
- **Pitavy Jean-Jacques. Vie et traditions des villages de la haute Loue. Mouthier-Haute-Pierre [...], 2005.**
Pitavy Jean-Jacques. *Vie et traditions des villages de la haute Loue. Mouthier-Haute-Pierre [...].* - Echevannes : J.-J. Pitavy, 2005, 91 p.
p. 64-69

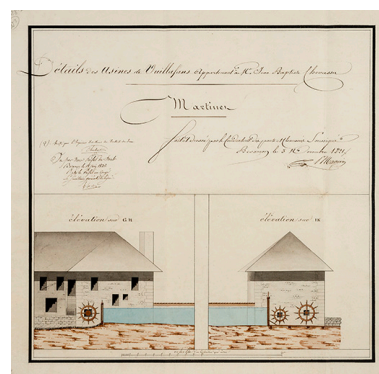
Illustrations



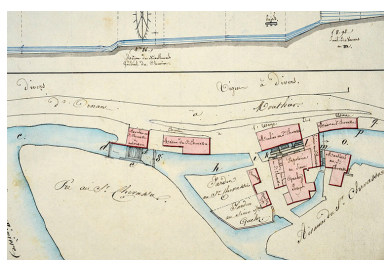
Plan-masse et de situation. Extrait du plan cadastral, 2016, section AH.
Dess. Mathias Papigny
IVR43_20162501749NUDA



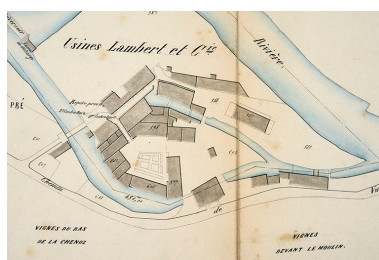
Détail des usines de Vuillafans appartenant à M. Jean Baptiste Chevassu. Forge, 1821.
Phot. Jérôme Mongreville
IVR43_20182500084NUC4A



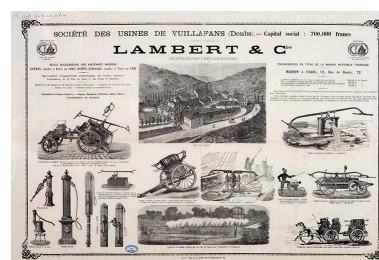
Détail des usines de Vuillafans appartenant à M. Jean Baptiste Chevassu. Martinet, 1821.
Phot. Jérôme Mongreville
IVR43_20182500083NUC4A



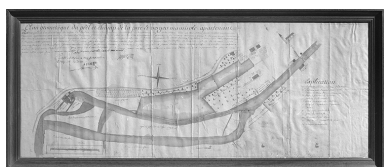
Plan et profils relatifs à la demande en autorisation de moulin [...], 1835.
Phot. Jérôme Mongreville
IVR43_20182500152NUC4A



Règlement d'eau des usines dites d'Hauterive ou moulin du Bas [...]. Plan des lieux, 1862.
Phot. Jérôme Mongreville
IVR43_20182500151NUC4A



Société des usines de Vuillafans, affiche publicitaire, 1872.
Phot. Jérôme Mongreville
IVR43_20182500106NUC4A



Plan géométrique du prel et
champ de la Prée et verger [...],
12 juillet 1760, par Nicolas Lagier
Phot. Yves Sancey
IVR43_19802501422X



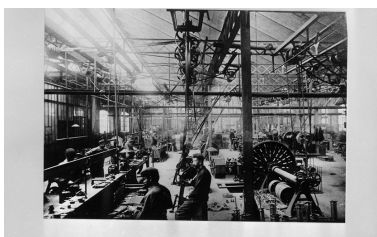
Vue d'ensemble de l'usine
depuis le nord-est, photogr.,
s.n., s.d. [avant 1903].
Phot.
IVR43_19822500305V



Vue générale de la
tréfilerie Bersaillin.
Phot. Yves Sancey
IVR43_19822500317X



Atelier d'ajustage, photogr.,
s.n., s.d. [vers 1890-1900].
Phot.
IVR43_19822500312V



Atelier d'ajustage, photogr.,
s.n., s.d. [vers 1890-1900].
Phot.
IVR43_19822500311V



Intérieur de l'atelier de clouterie,
photogr., s.n., s.d. [vers 1890-1900].
Phot.
IVR43_19822500313V



Atelier du four à recuire, photogr.,
s.n., s.d. [vers 1890-1900].
Phot.
IVR43_19822500314V



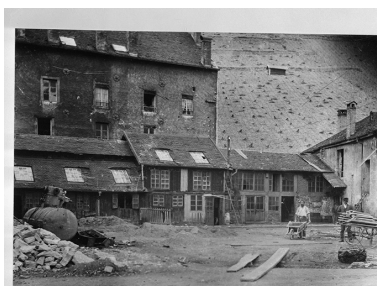
Atelier du four à recuire, photogr.,
s.n., s.d. [vers 1890-1900].
Phot.
IVR43_19822500315V



Magasin de bobines de fil de fer,
photogr., s.n., s.d. [avant 1903].
Phot.
IVR43_19822500282V



Magasins (stockage des pompes à
bras et des bobines de fil de fer),
photogr., s.n., s.d. [avant 1903].
Phot.
IVR43_19822500284V



Clouterie et atelier d'ajustage au
premier plan, moulin au second plan,
photogr., s.n., s.d. [avant 1903].
Phot.
IVR43_19822500286V



Atelier de clouterie devant
le bâtiment du moulin,
photogr., s.n., s.d. [avant 1903].
Phot.
IVR43_19822500288V



Atelier de "décaperie" du fil de fer, et stockage d'acide chlorydrique en bonbonnes, photogr., s.n., s.d. [avant 1903].

Phot.

IVR43_19822500283V



Magasin à clous et menuiserie au premier plan ; moulin au second plan à gauche, photogr., s.n., s.d. [avant 1903].

Phot.

IVR43_19822500285V



Façade postérieure du magasin à clous et de la menuiserie, photogr., s.n., s.d. [avant 1903].

Phot.

IVR43_19822500281V



Etat des ateliers après l'incendie de 1903, photogr., s.n., s.d. [1904 ?].

Phot.

IVR43_19822500287V



Reconstruction des ateliers. Pose de la première pierre, photogr., s.n., s.d. [1904 ?].

Phot.

IVR43_19822500291V



Construction du nouvel atelier de clouterie, photogr., s.n., s.d. [1904 ?].

Phot.

IVR43_19822500290V



Intérieur du nouvel atelier de clouterie, photogr., s.n., s.d. [après 1903].

Phot.

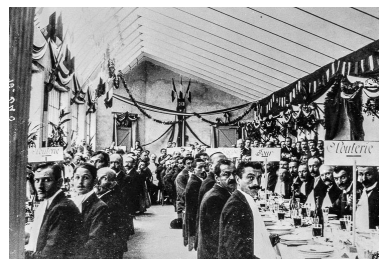
IVR43_19822500316V



Atelier de "décaperie" en cours de construction, photogr., s.n., s.d. [1904 ?].

Phot.

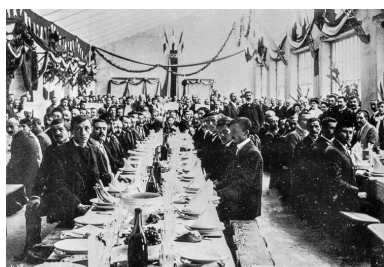
IVR43_19822500292V



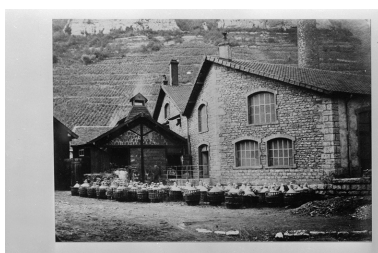
Banquet organisé à l'occasion de l'inauguration des nouveaux bâtiments d'Hauterive (1), 1903.

Phot.

IVR43_19822500294V



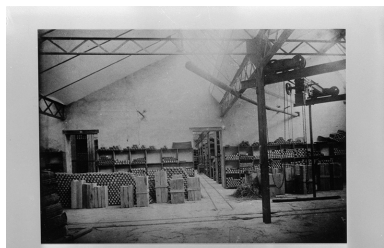
Banquet organisé à l'occasion
de l'inauguration des nouveaux
bâtiments d'Hauterive (2), 1903.
Phot.
IVR43_19822500293V



Le nouvel atelier de "décaperie",
photogr., s.n., s.d. [après 1903].
Phot.
IVR43_19822500295V



Travaux d'entretien du canal,
photogr., s.n., s.d. [après 1903].
Phot.
IVR43_19822500296V



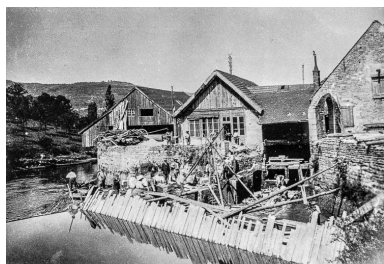
Intérieur du magasin à clous,
photogr., s.n., s.d. [après 1903].
Phot.
IVR43_19822500310V



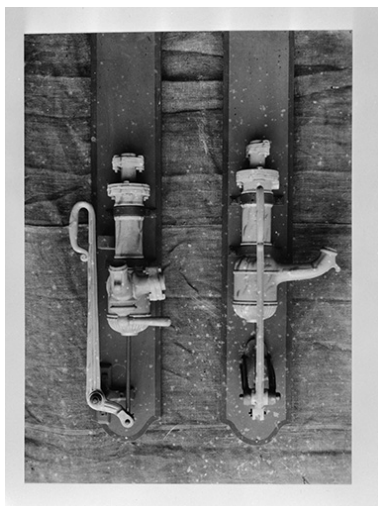
Construction de la conciergerie,
photogr., s.n., s.d. [début 20e siècle].
Phot.
IVR43_19822500289V



Curage du canal d'amenée, photogr.,
s.n., s.d. [début 20e siècle].
Phot.
IVR43_19822500309V



Curage des vannes du bassin
de retenue, vers 1890.
Phot. Yves Sancey
IVR43_19822500320V



Modèles de pompes à bras, photogr.,
s.n., s.d. [début 20e siècle].
Phot.
IVR43_19822500308V



Transport des caisses par
voiture attelée. Pose devant
la conciergerie, photogr., s.n.,
s.d. [fin 19e début 20e siècle].
Phot.
IVR43_19822500200V



Groupe d'ouvriers et
d'ouvrières, fotogr., s.n., s.d.
[fin 19e début 20e siècle].
Phot.
IVR43_19822500297V



Groupe d'ouvriers et
d'ouvrières, fotogr., s.n., s.d.
[fin 19e début 20e siècle].
Phot.
IVR43_19822500298V



Groupe d'ouvriers, fotogr., s.n.,
s.d. [fin 19e début 20e siècle].
Phot.
IVR43_19822500299V



Groupe d'ouvriers, fotogr., s.n.,
s.d. [fin 19e début 20e siècle].
Phot.
IVR43_19822500300V



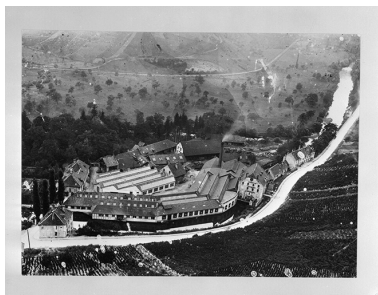
Groupe d'ouvriers, fotogr., s.n.,
s.d. [fin 19e début 20e siècle].
Phot.
IVR43_19822500302V



Groupe d'ouvriers, fotogr., s.n.,
s.d. [fin 19e début 20e siècle].
Phot.
IVR43_19822500303V



Groupe d'ouvriers, fotogr., s.n.,
s.d. [fin 19e début 20e siècle].
Phot.
IVR43_19822500304V



Vue d'ensemble de l'usine, fotogr.,
s.n., s.d. [milieu 20e siècle].
Phot.
IVR43_19822500306V



Vue d'ensemble depuis
le nord-est en 1980.
Phot. Yves Sancey
IVR43_19802501415X



Ancienne conciergerie, en 1980.
Phot. Yves Sancey
IVR43_19802501416X



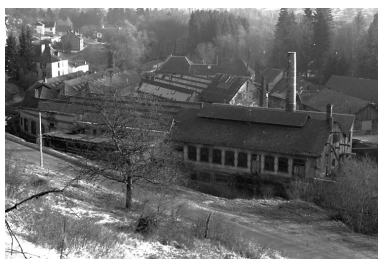
Vue depuis la cour de l'usine en 1980.
Phot. Yves Sancey
IVR43_19802501418X



Atelier de fabrication des pompes,
puis atelier de peinture en 1980.
Phot. Yves Sancey
IVR43_19802501419X



Vue de trois quarts arrière du
bâtiment abritant les bureaux,
logements, remises et écuries (1980).
Phot. Yves Sancey
IVR43_19802501417X



Vue générale depuis le nord en 1989.
Phot. Laurent Poupard
IVR43_19892500026Z



Vue rapprochée depuis
le nord en 1989.
Phot. Laurent Poupard
IVR43_19892500027Z



Vue d'ensemble depuis le sud.
Phot. Jérôme Mongreville
IVR43_20152501181NUC4A



Vue de trois quarts du bâtiment abritant les bureaux, logements, écuries et remises.
Phot. Jérôme Mongreville
IVR43_20152501184NUC4A



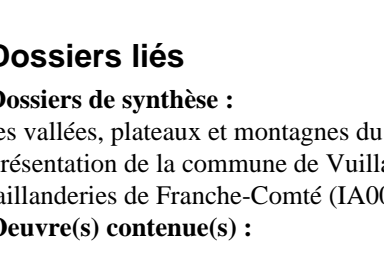
Atelier de mécanique.
Phot. Jérôme Mongreville
IVR43_20152501186NUC4A



La nouvelle et l'ancienne conciergerie à l'entrée du site.
Phot. Jérôme Mongreville
IVR43_20152501182NUC4A



Ancienne conciergerie.
Phot. Jérôme Mongreville
IVR43_20152501189NUC4A



Vue d'ensemble depuis le nord-ouest.
Phot. Jérôme Mongreville
IVR43_20152501188NUC4A



Bâtiment abritant les bureaux, logements, écuries et remises.
Phot. Jérôme Mongreville
IVR43_20152501185NUC4A



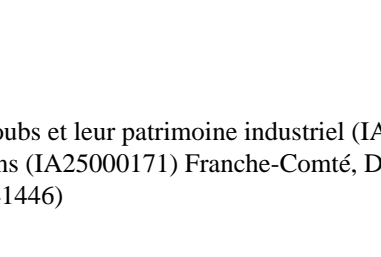
Le bief de dérivation et la conciergerie.
Phot. Jérôme Mongreville
IVR43_20152501183NUC4A



Façade sud du bâtiment abritant les bureaux, logements, écuries et remises.
Phot. Jérôme Mongreville
IVR43_20152501180NUC4A



Vue d'ensemble depuis le nord.
Phot. Jérôme Mongreville
IVR43_20152501187NUC4A



Dossiers liés

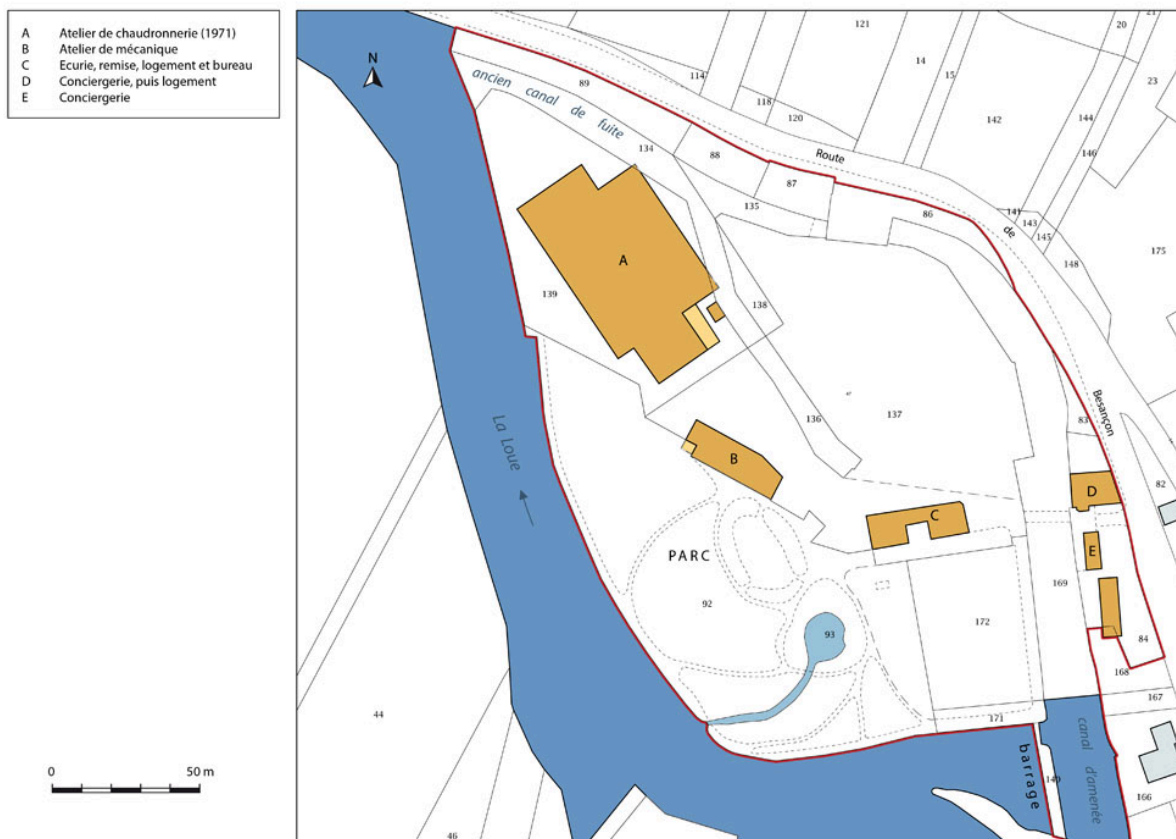
Dossiers de synthèse :

les vallées, plateaux et montagnes du Doubs et leur patrimoine industriel (IA25001340)
présentation de la commune de Vuillafans (IA25000171) Franche-Comté, Doubs, Vuillafans
taillanderies de Franche-Comté (IA00141446)

Oeuvre(s) contenue(s) :

Auteur(s) du dossier : Raphaël Favereaux, Liliane Hamelin

Copyright(s) : (c) Région Bourgogne-Franche-Comté, Inventaire du patrimoine



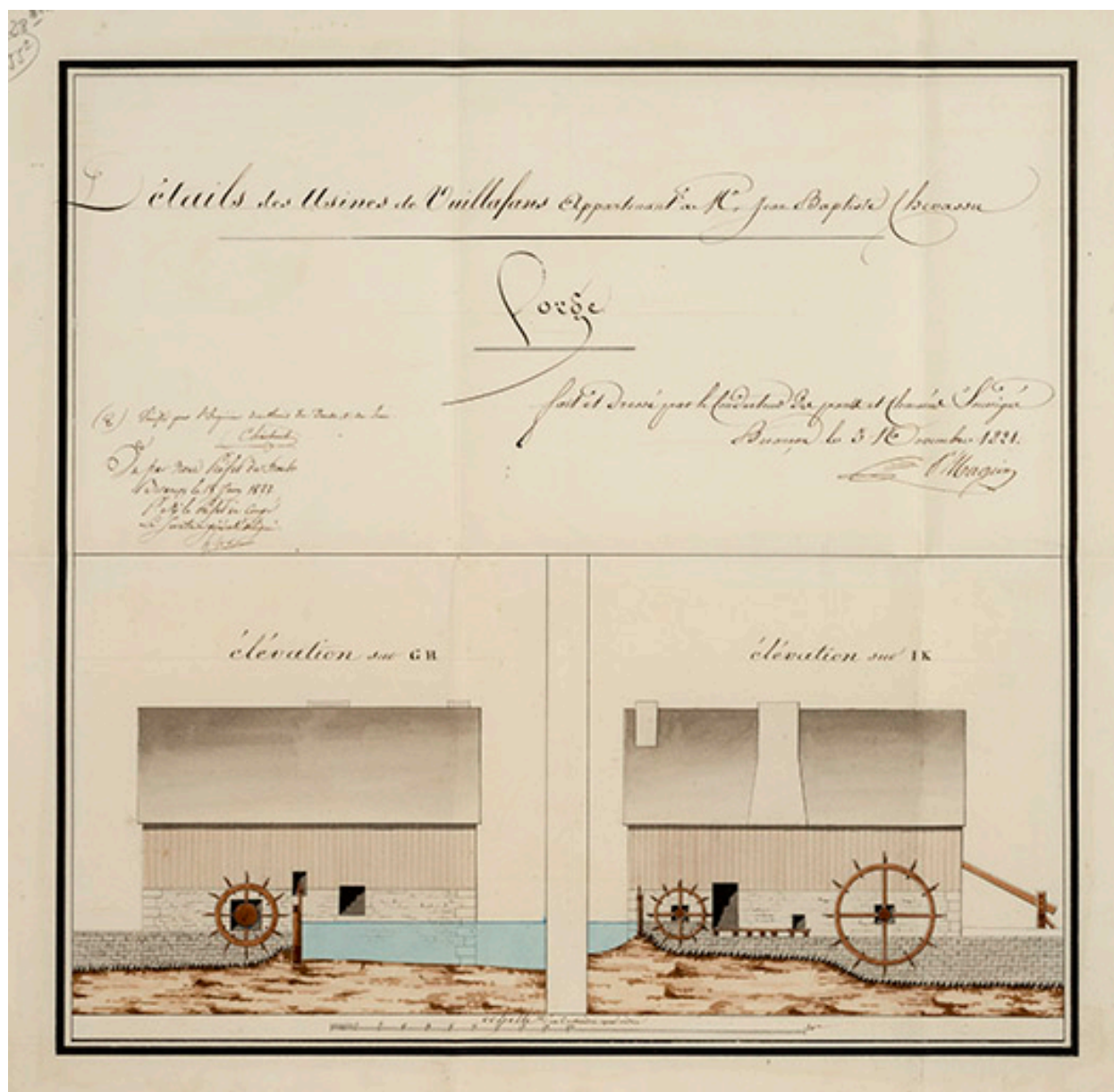
Plan-masse et de situation. Extrait du plan cadastral, 2016, section AH.

IVR43_20162501749NUDA

Auteur de l'illustration : Mathias Papigny

Technique de relevé : reprise de fond ; Échelle : 1/1 000

(c) Région Bourgogne-Franche-Comté, Inventaire du patrimoine ; (c) Ministère des Finances, Service du cadastre
reproduction soumise à autorisation du titulaire des droits d'exploitation



Détail des usines de Vuillafans appartenant à M. Jean Baptiste Chevassu. Forge, 1821.

Référence du document reproduit :

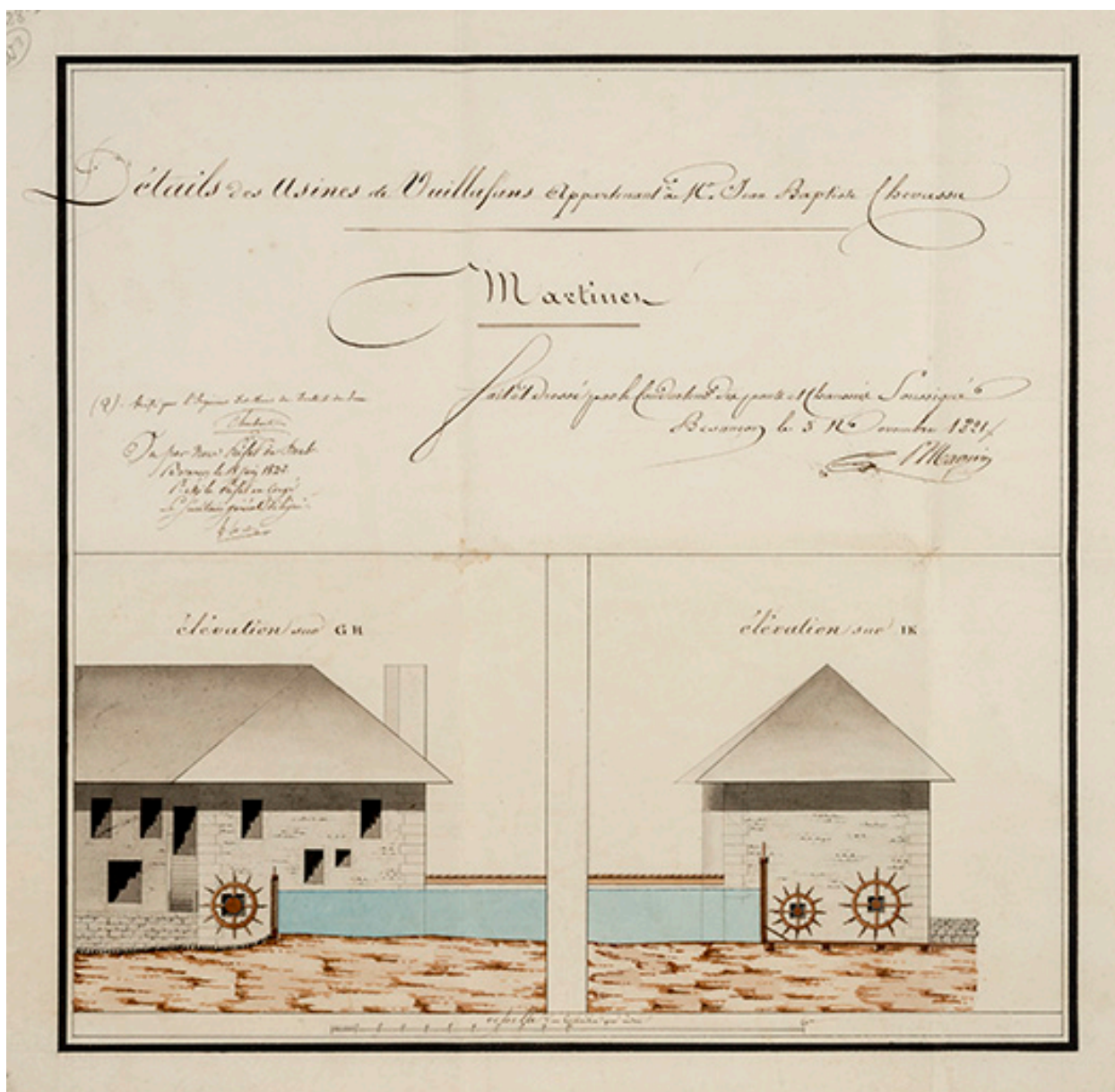
- **Détail des usines de Vuillafans appartenant à M. Jean Baptiste Chevassu. Forge, 1821.**
Archives départementales du Doubs, Besançon, 428 S 6, Détail des usines de Vuillafans appartenant à M. Jean Baptiste Chevassu. Forge, élévations, papier, plume, lavis, par le conducteur des Ponts et Chaussées Magnin, Besançon le 3 novembre 1821.
Archives départementales du Doubs, Besançon : 428 S 6

IVR43_20182500084NUC4A

Auteur de l'illustration : Jérôme Mongreville

Date de prise de vue : 2018

(c) Région Bourgogne-Franche-Comté, Inventaire du patrimoine
reproduction soumise à autorisation du titulaire des droits d'exploitation



Détail des usines de Vuillafans appartenant à M. Jean Baptiste Chevassu. Martinet, 1821.

Référence du document reproduit :

- **Détail des usines de Vuillafans appartenant à M. Jean Baptiste Chevassu. Martinet, 1821.**
Archives départementales du Doubs, Besançon, 428 S 6, Détail des usines de Vuillafans appartenant à M. Jean Baptiste Chevassu. Martinet, élévations, papier, plume, lavis, par le conducteur des Ponts et Chaussées Magnin, Besançon le 3 novembre 1821.
Archives départementales du Doubs, Besançon : 428 S 6

IVR43_20182500083NUC4A

Auteur de l'illustration : Jérôme Mongreville

Date de prise de vue : 2018

(c) Région Bourgogne-Franche-Comté, Inventaire du patrimoine
reproduction soumise à autorisation du titulaire des droits d'exploitation



Règlement d'eau des usines dites d'Hauterive ou moulin du Bas [...]. Plan des lieux, 1862.

Référence du document reproduit :

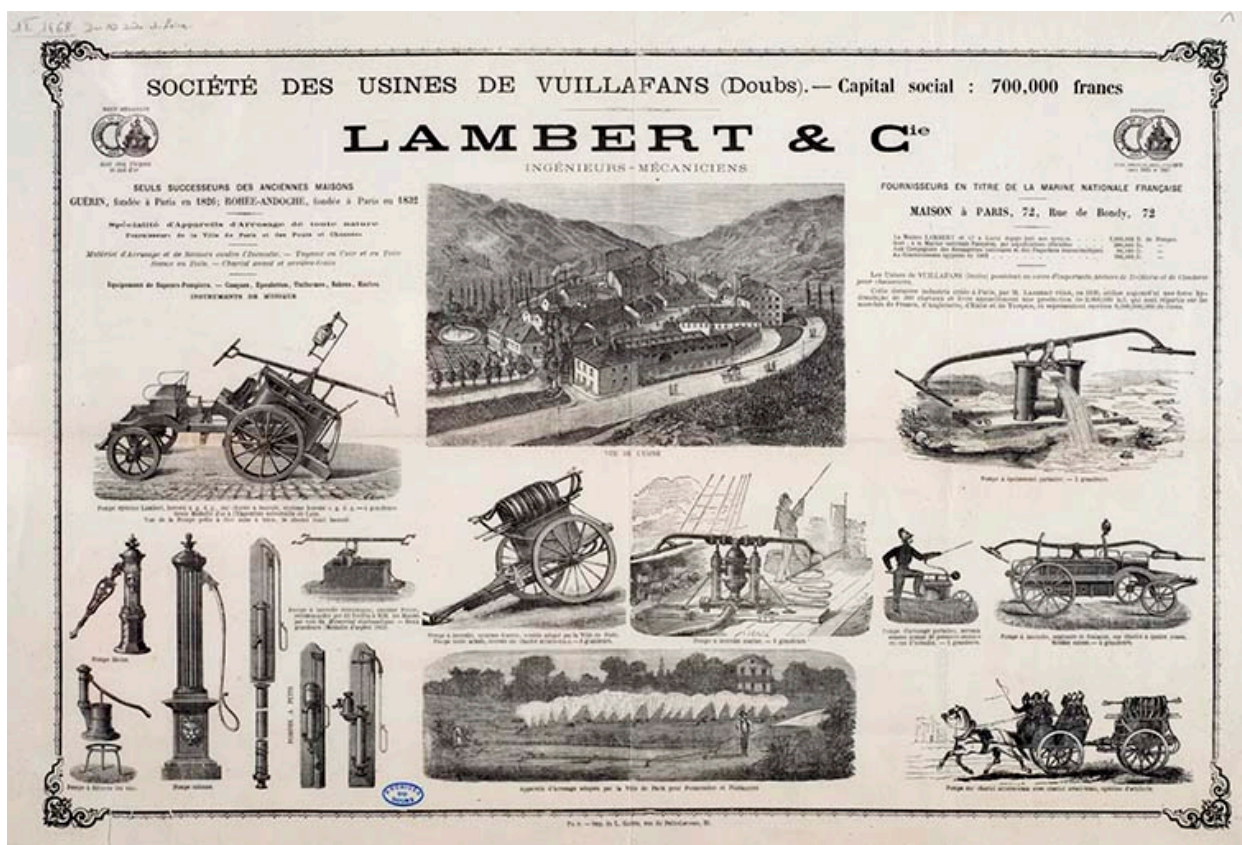
- **Règlement d'eau des usines dites d'Hauterive ou moulin du Bas [...]. Plan des lieux, 1862.**
Archives départementales du Doubs, Besançon, 7 S 102, Règlement d'eau des usines dites d'Hauterive ou moulin du Bas [...]. Plan des lieux, dessin, plume, lavis, Besançon le 2 décembre 1862.
Archives départementales du Doubs, Besançon : 7 S 102

IVR43_20182500151NUC4A

Auteur de l'illustration : Jérôme Mongreville

Date de prise de vue : 2018

(c) Région Bourgogne-Franche-Comté, Inventaire du patrimoine
reproduction soumise à autorisation du titulaire des droits d'exploitation



Société des usines de Vuillafans, affiche publicitaire, 1872.

Référence du document reproduit :

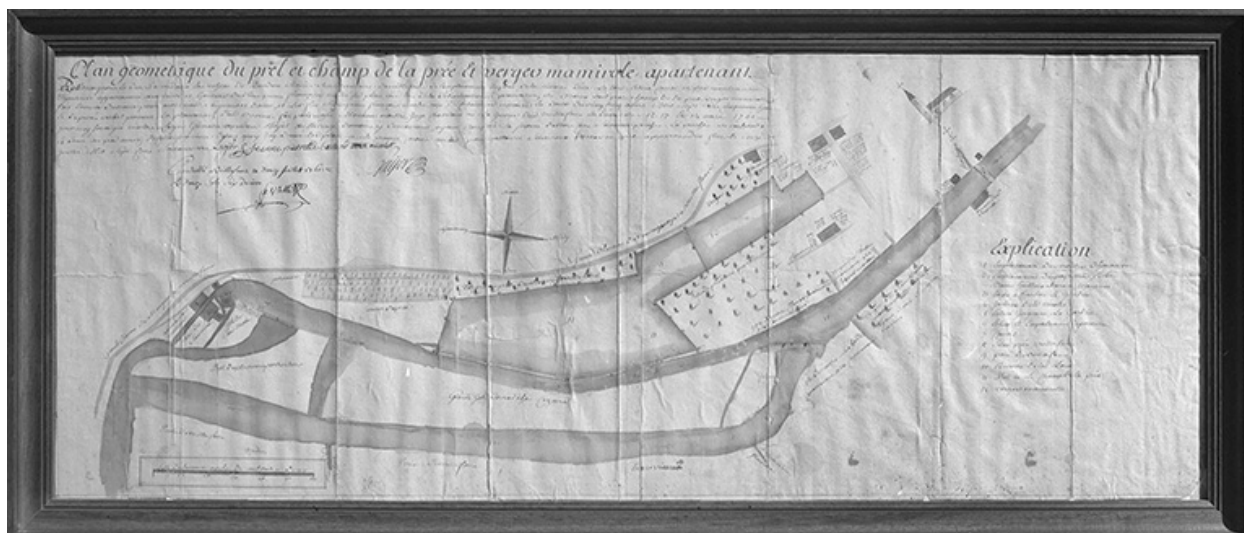
- **Société des usines de Vuillafans, affiche publicitaire, 1872.**
Archives départementales du Doubs, Besançon, 1 Fi 1468, Société des usines de Vuillafans, affiche publicitaire, 1872.
Archives départementales du Doubs, Besançon : 1 Fi 1468

IVR43_20182500106NUC4A

Auteur de l'illustration : Jérôme Mongreville

Date de prise de vue : 2018

(c) Région Bourgogne-Franche-Comté, Inventaire du patrimoine
reproduction soumise à autorisation du titulaire des droits d'exploitation



Plan géométrique du pré et champ de la Prée et verger [...], 12 juillet 1760, par Nicolas Lagier

Référence du document reproduit :

- **Plan géométrique du pré et champ de la Prée et verger [...], 12 juillet 1760, par Nicolas Lagier**
Plan géométrique du pré et champ de la Prée et verger [...], aquarelle, 12 juillet 1760, par Nicolas Lagier,
échelle de 60 perches de 9 pieds et demi.
Collection particulière

IVR43_19802501422X

Auteur de l'illustration : Yves Sancey

Date de prise de vue : 1981

(c) Région Bourgogne-Franche-Comté, Inventaire du patrimoine
reproduction soumise à autorisation du titulaire des droits d'exploitation



Vue d'ensemble de l'usine depuis le nord-est, fotogr., s.n., s.d. [avant 1903].

Référence du document reproduit :

- **Vue d'ensemble de l'usine depuis le nord-est, fotogr., s.n., s.d. [avant 1903].**
Vue d'ensemble de l'usine depuis le nord-est, fotogr., s.d. [avant 1903].
Collection particulière

IVR43_19822500305V

Auteur de l'illustration :

Date de prise de vue : 1982

(c) Région Bourgogne-Franche-Comté, Inventaire du patrimoine
reproduction soumise à autorisation du titulaire des droits d'exploitation



Vue générale de la tréfilerie Bersaillin.

IVR43_19822500317X

Auteur de l'illustration : Yves Sancey

Date de prise de vue : 1981

(c) Région Bourgogne-Franche-Comté, Inventaire du patrimoine
reproduction soumise à autorisation du titulaire des droits d'exploitation



Atelier d'ajustage, fotogr., s.n., s.d. [vers 1890-1900].

Référence du document reproduit :

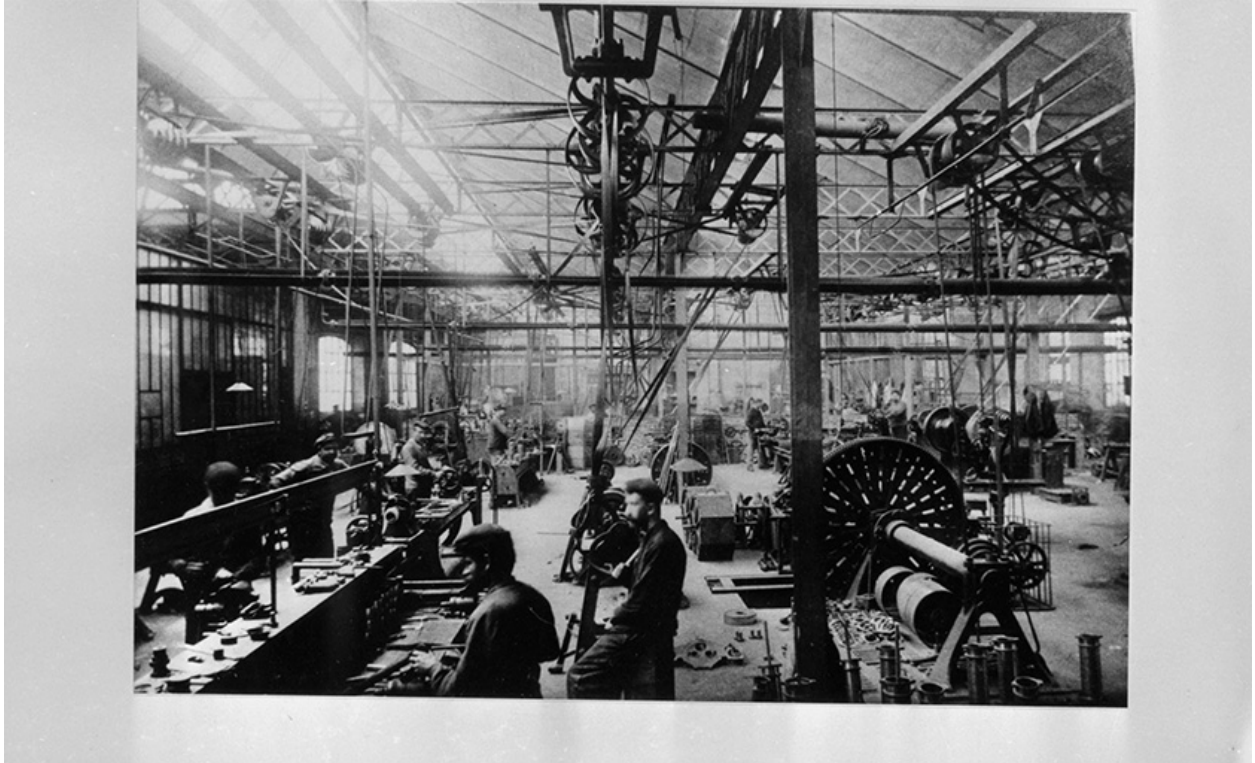
- **Atelier d'ajustage, fotogr., s.n., s.d. [vers 1890-1900].**
Atelier d'ajustage, fotogr., s.n., s.d. [vers 1890-1900].
Collection particulière

IVR43_19822500312V

Auteur de l'illustration :

Date de prise de vue : 1982

(c) Région Bourgogne-Franche-Comté, Inventaire du patrimoine
reproduction soumise à autorisation du titulaire des droits d'exploitation



Atelier d'ajustage, fotogr., s.n., s.d. [vers 1890-1900].

Référence du document reproduit :

- **Atelier d'ajustage, fotogr., s.n., s.d. [vers 1890-1900].**
Atelier d'ajustage, fotogr., s.n., s.d. [vers 1890-1900].
Collection particulière

IVR43_19822500311V

Auteur de l'illustration :

Date de prise de vue : 1982

(c) Région Bourgogne-Franche-Comté, Inventaire du patrimoine
reproduction soumise à autorisation du titulaire des droits d'exploitation



Intérieur de l'atelier de clouterie, fotogr., s.n., s.d. [vers 1890-1900].

Référence du document reproduit :

- **Intérieur de l'atelier de clouterie, fotogr., s.n., s.d. [vers 1890-1900].**
Intérieur de l'atelier de clouterie, fotogr., s.n., s.d. [vers 1890-1900].
Collection particulière

IVR43_19822500313V

Auteur de l'illustration :

Date de prise de vue : 1982

(c) Région Bourgogne-Franche-Comté, Inventaire du patrimoine
reproduction soumise à autorisation du titulaire des droits d'exploitation



Atelier du four à recuire, fotogr., s.n., s.d. [vers 1890-1900].

Référence du document reproduit :

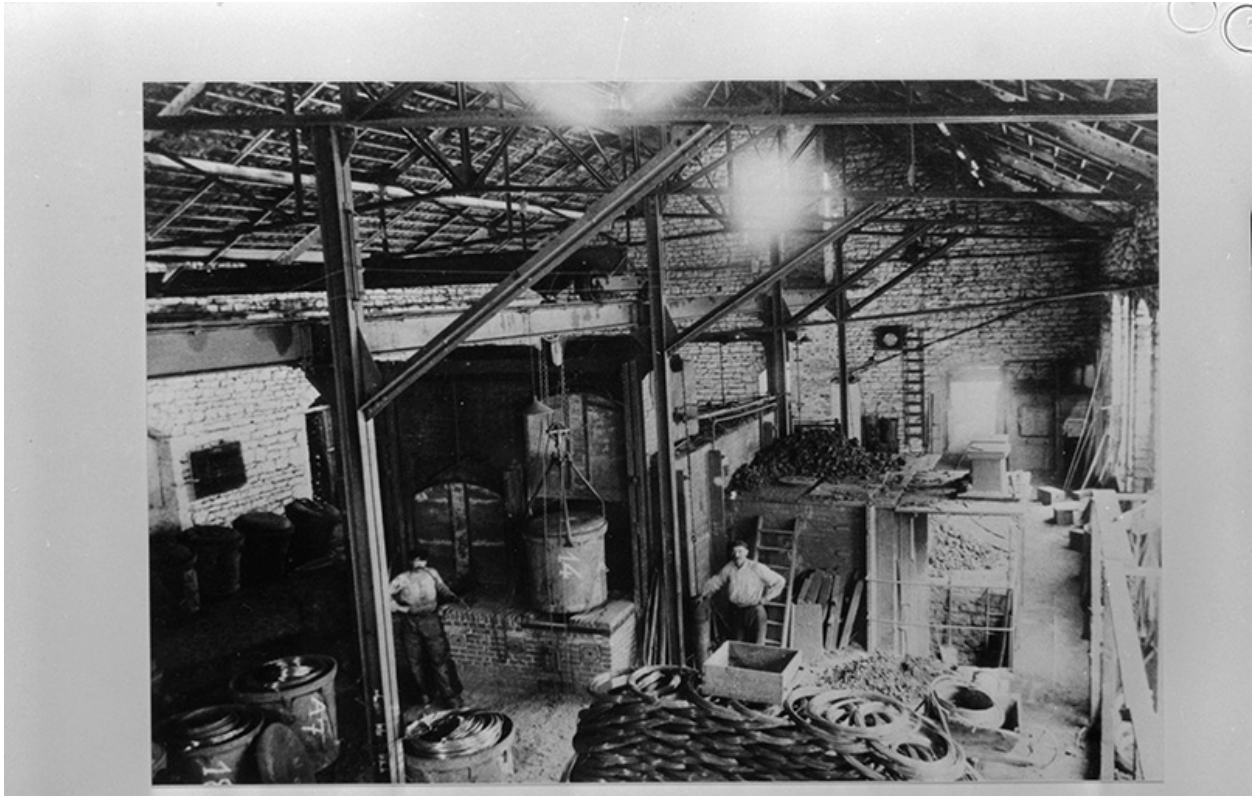
- **Atelier du four à recuire, fotogr., s.n., s.d. [vers 1890-1900].**
Atelier du four à recuire, fotogr., s.d. [vers 1890-1900].
Collection particulière

IVR43_19822500314V

Auteur de l'illustration :

Date de prise de vue : 1982

(c) Région Bourgogne-Franche-Comté, Inventaire du patrimoine
reproduction soumise à autorisation du titulaire des droits d'exploitation



Atelier du four à recuire, fotogr., s.n., s.d. [vers 1890-1900].

Référence du document reproduit :

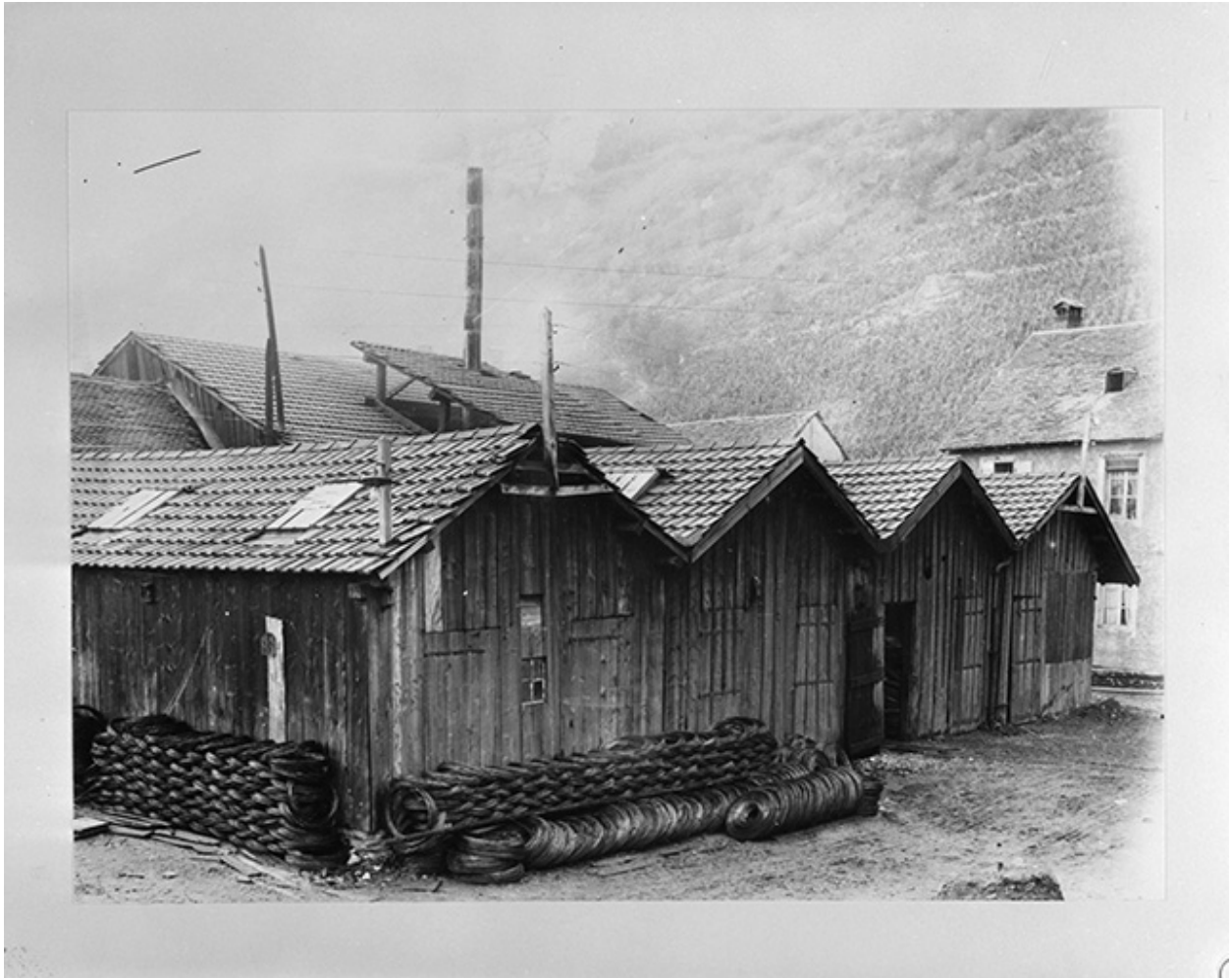
- **Atelier des fours à recuire, fotogr., s.n., s.d. [vers 1890-1900].**
Atelier des fours à recuire, fotogr., s.d. [vers 1890-1900].
Collection particulière

IVR43_19822500315V

Auteur de l'illustration :

Date de prise de vue : 1982

(c) Région Bourgogne-Franche-Comté, Inventaire du patrimoine
reproduction soumise à autorisation du titulaire des droits d'exploitation



Magasin de bobines de fil de fer, fotogr., s.n., s.d. [avant 1903].

Référence du document reproduit :

- **Magasin de bobines de fil de fer, fotogr., s.n., s.d. [avant 1903].**
Magasin de bobines de fil de fer, fotogr., s.d. [avant 1903].
Collection particulière

IVR43_19822500282V

Auteur de l'illustration :

Date de prise de vue : 1982

(c) Région Bourgogne-Franche-Comté, Inventaire du patrimoine
reproduction soumise à autorisation du titulaire des droits d'exploitation



Magasins (stockage des pompes à bras et des bobines de fil de fer), fotogr., s.n., s.d. [avant 1903].

Référence du document reproduit :

- **Magasins (stockage des pompes à bras et des bobines de fil de fer), fotogr., s.n., s.d. [avant 1903].**
Magasins (stockage des pompes à bras et des bobines de fil de fer), fotogr., s.d. [avant 1903].
Collection particulière

IVR43_19822500284V

Auteur de l'illustration :

Date de prise de vue : 1982

(c) Région Bourgogne-Franche-Comté, Inventaire du patrimoine
reproduction soumise à autorisation du titulaire des droits d'exploitation



Clouterie et atelier d'ajustage au premier plan, moulin au second plan, fotogr., s.n., s.d. [avant 1903].

Référence du document reproduit :

- **Clouterie et atelier d'ajustage au premier plan, moulin au second plan, fotogr., s.n., s.d. [avant 1903].**
Clouterie et atelier d'ajustage au premier plan, moulin au second plan, fotogr., s.d. [avant 1903].
Collection particulière

IVR43_19822500286V

Auteur de l'illustration :

Date de prise de vue : 1982

(c) Région Bourgogne-Franche-Comté, Inventaire du patrimoine
reproduction soumise à autorisation du titulaire des droits d'exploitation



Atelier de clouterie devant le bâtiment du moulin, fotogr., s.n., s.d. [avant 1903].

Référence du document reproduit :

- **Atelier de clouterie devant le bâtiment du moulin, fotogr., s.n., s.d. [avant 1903].**
Atelier de clouterie devant le bâtiment du moulin, fotogr., s.n., s.d. [avant 1903].
Collection particulière

IVR43_19822500288V

Auteur de l'illustration :

Date de prise de vue : 1982

(c) Région Bourgogne-Franche-Comté, Inventaire du patrimoine
reproduction soumise à autorisation du titulaire des droits d'exploitation



Atelier de "décaperie" du fil de fer, et stockage d'acide chlorydrique en bonbonnes, fotogr., s.n., s.d. [avant 1903].

Référence du document reproduit :

- **Atelier de "décaperie" du fil de fer, et stockage d'acide chlorydrique en bonbonnes, fotogr., s.n., s.d. [avant 1903].**

Atelier de "décaperie" du fil de fer, et stockage d'acide chlorydrique en bonbonnes, fotogr., s.d. [avant 1903].
Collection particulière

IVR43_19822500283V

Auteur de l'illustration :

Date de prise de vue : 1982

(c) Région Bourgogne-Franche-Comté, Inventaire du patrimoine
reproduction soumise à autorisation du titulaire des droits d'exploitation



Magasin à clous et menuiserie au premier plan ; moulin au second plan à gauche, fotogr., s.n., s.d. [avant 1903].

Référence du document reproduit :

- **Magasin à clous et menuiserie au premier plan ; moulin au second plan à gauche, fotogr., s.n., s.d. [avant 1903].**

Magasin à clous et menuiserie au premier plan ; moulin au second plan à gauche, fotogr., s.d. [avant 1903].
Collection particulière

IVR43_19822500285V

Auteur de l'illustration :

Date de prise de vue : 1982

(c) Région Bourgogne-Franche-Comté, Inventaire du patrimoine
reproduction soumise à autorisation du titulaire des droits d'exploitation



Façade postérieure du magasin à clous et de la menuiserie, fotogr., s.n., s.d. [avant 1903].

Référence du document reproduit :

- **Façade postérieure du magasin à clous et de la menuiserie, fotogr., s.d. [avant 1903].**
Façade postérieure du magasin à clous et de la menuiserie, fotogr., s.n., s.d. [avant 1903].
Collection particulière

IVR43_19822500281V

Auteur de l'illustration :

Date de prise de vue : 1982

(c) Région Bourgogne-Franche-Comté, Inventaire du patrimoine
reproduction soumise à autorisation du titulaire des droits d'exploitation



Etat des ateliers après l'incendie de 1903, fotogr., s.n., s.d. [1904 ?].

Référence du document reproduit :

- **Etat des ateliers après l'incendie de 1903, fotogr., s.n., s.d. [avant 1903].**
Etat des ateliers après l'incendie de 1903, fotogr., s.d. [avant 1903].
Collection particulière

IVR43_19822500287V

Auteur de l'illustration :

Date de prise de vue : 1982

(c) Région Bourgogne-Franche-Comté, Inventaire du patrimoine
reproduction soumise à autorisation du titulaire des droits d'exploitation



Reconstruction des ateliers. Pose de la première pierre, fotogr., s.n., s.d. [1904 ?].

Référence du document reproduit :

- **Reconstruction des ateliers. Pose de la première pierre, fotogr., s.n., s.d. [1904 ?].**
Reconstruction des ateliers. Pose de la première pierre, fotogr., s.d. [1904 ?].
Collection particulière

IVR43_19822500291V

Auteur de l'illustration :

Date de prise de vue : 1982

(c) Région Bourgogne-Franche-Comté, Inventaire du patrimoine
reproduction soumise à autorisation du titulaire des droits d'exploitation



Construction du nouvel atelier de clouterie, fotogr., s.n., s.d. [1904 ?].

Référence du document reproduit :

- **Construction du nouvel atelier de clouterie, fotogr., s.n., s.d. [1904 ?].**
Construction du nouvel atelier de clouterie, fotogr., s.d. [1904 ?].
Collection particulière

IVR43_19822500290V

Auteur de l'illustration :

Date de prise de vue : 1982

(c) Région Bourgogne-Franche-Comté, Inventaire du patrimoine
reproduction soumise à autorisation du titulaire des droits d'exploitation



Intérieur du nouvel atelier de clouterie, fotogr., s.n., s.d. [après 1903].

Référence du document reproduit :

- **Intérieur du nouvel atelier de clouterie, fotogr., s.n., s.d. [après 1903].**
Intérieur du nouvel atelier de clouterie, fotogr., s.d. [après 1903].
Collection particulière

IVR43_19822500316V

Auteur de l'illustration :

Date de prise de vue : 1982

(c) Région Bourgogne-Franche-Comté, Inventaire du patrimoine
reproduction soumise à autorisation du titulaire des droits d'exploitation



Atelier de "décaperie" en cours de construction, fotogr., s.n., s.d. [1904 ?].

Référence du document reproduit :

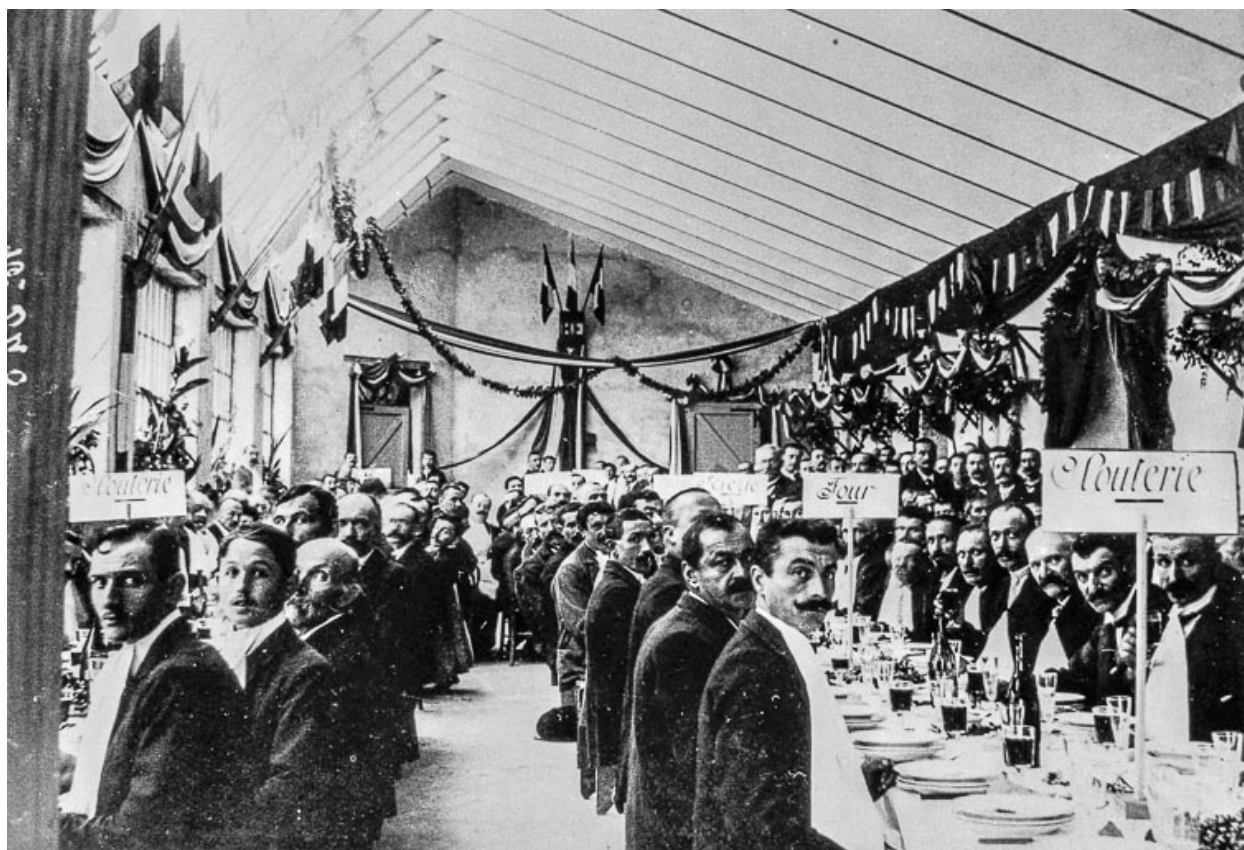
- **Atelier de "décaperie" en cours de construction, fotogr., s.n., s.d. [1904 ?].**
Atelier de "décaperie" en cours de construction, fotogr., s.d. [1904 ?].
Collection particulière

IVR43_19822500292V

Auteur de l'illustration :

Date de prise de vue : 1982

(c) Région Bourgogne-Franche-Comté, Inventaire du patrimoine
reproduction soumise à autorisation du titulaire des droits d'exploitation



Banquet organisé à l'occasion de l'inauguration des nouveaux bâtiments d'Hauterive (1), 1903.

Référence du document reproduit :

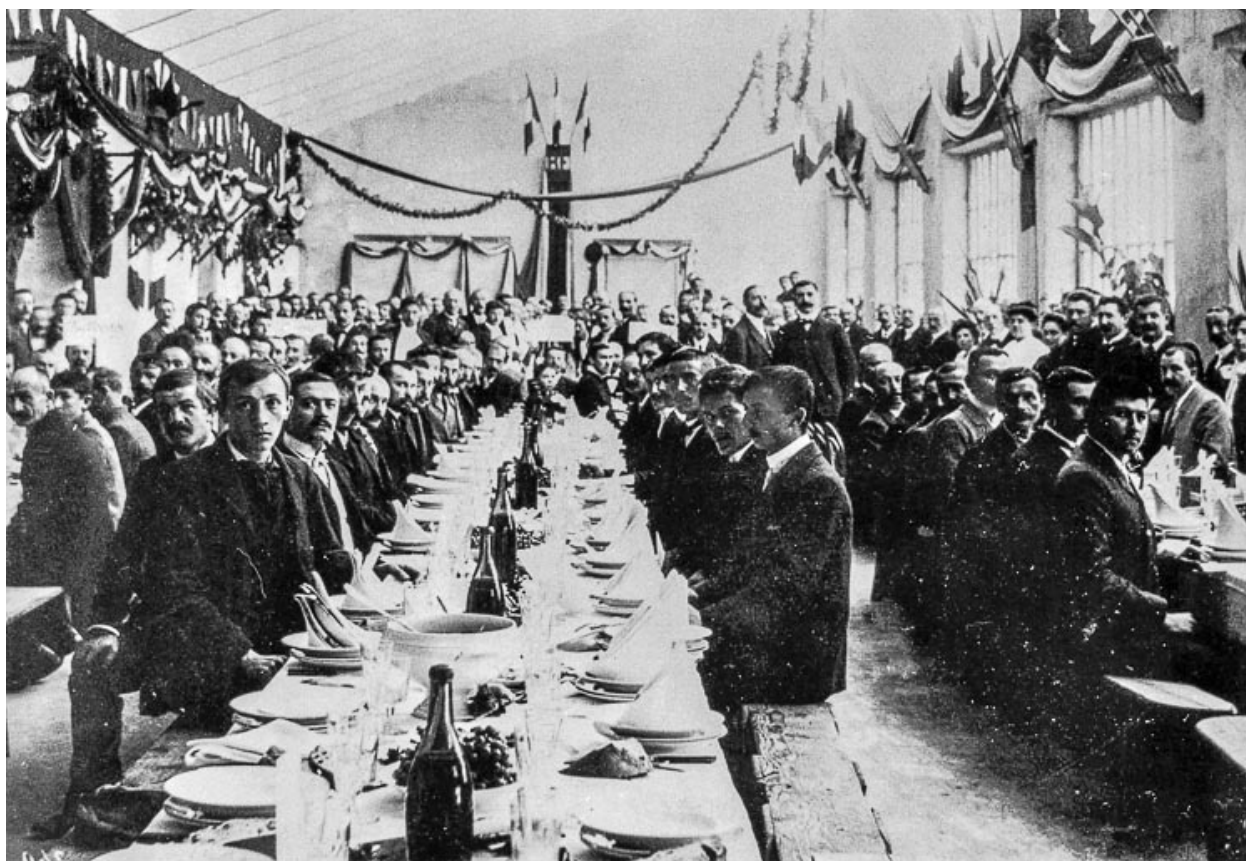
- **Banquet organisé à l'occasion de l'inauguration des nouveaux bâtiments d'Hauterive (1), 1903.**
Banquet organisé à l'occasion de l'inauguration des nouveaux bâtiments d'Hauterive (1), 1903. Photographie, s.d. [1903].
Archives de la Société des Usines de Vuillafans, Vuillafans

IVR43_19822500294V

Auteur de l'illustration :

Date de prise de vue : 1982

(c) Région Bourgogne-Franche-Comté, Inventaire du patrimoine
reproduction soumise à autorisation du titulaire des droits d'exploitation



Banquet organisé à l'occasion de l'inauguration des nouveaux bâtiments d'Hauterive (2), 1903.

Référence du document reproduit :

- **Le nouvel atelier de "décaperie", fotogr., s.n., s.d. [après 1903].**
Le nouvel atelier de "décaperie", fotogr., s.d. [après 1903].
Collection particulière

IVR43_19822500293V

Auteur de l'illustration :

Date de prise de vue : 1982

(c) Région Bourgogne-Franche-Comté, Inventaire du patrimoine
reproduction soumise à autorisation du titulaire des droits d'exploitation



Le nouvel atelier de "décaperie", fotogr., s.n., s.d. [après 1903].

Référence du document reproduit :

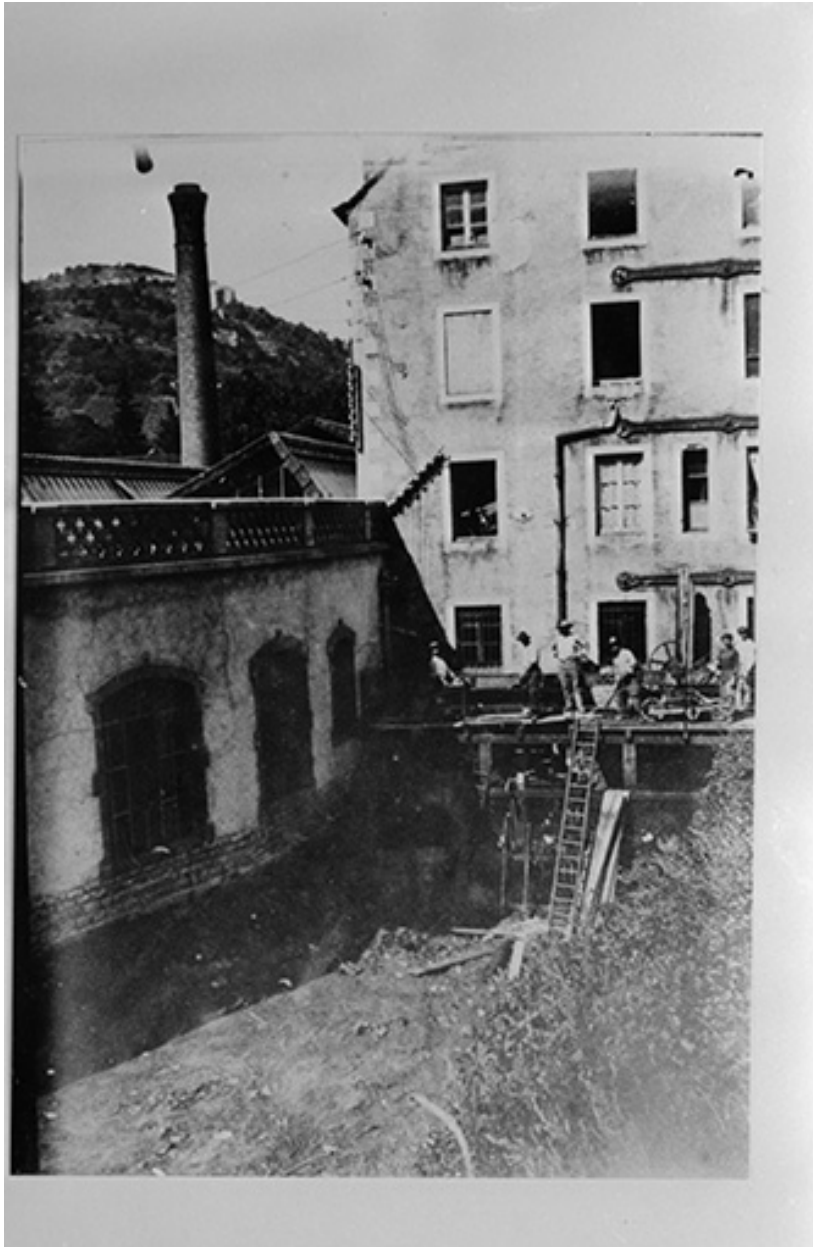
- **Le nouvel atelier de "décaperie", fotogr., s.n., s.d. [après 1903].**
Le nouvel atelier de "décaperie", fotogr., s.d. [après 1903].
Collection particulière

IVR43_19822500295V

Auteur de l'illustration :

Date de prise de vue : 1982

(c) Région Bourgogne-Franche-Comté, Inventaire du patrimoine
reproduction soumise à autorisation du titulaire des droits d'exploitation



Travaux d'entretien du canal, fotogr., s.n., s.d. [après 1903].

Référence du document reproduit :

- **Travaux d'entretien du canal, fotogr., s.n., s.d. [après 1903].**
Travaux d'entretien du canal, fotogr., s.d. [après 1903].
Collection particulière

IVR43_19822500296V

Auteur de l'illustration :

Date de prise de vue : 1982

(c) Région Bourgogne-Franche-Comté, Inventaire du patrimoine
reproduction soumise à autorisation du titulaire des droits d'exploitation



Intérieur du magasin à clous, fotogr., s.n., s.d. [après 1903].

Référence du document reproduit :

- **Intérieur du magasin à clous, fotogr., s.n., s.d. [après 1903].**
Intérieur du magasin à clous, fotogr., s.n., s.d. [après 1903].
Collection particulière

IVR43_19822500310V

Auteur de l'illustration :

Date de prise de vue : 1982

(c) Région Bourgogne-Franche-Comté, Inventaire du patrimoine
reproduction soumise à autorisation du titulaire des droits d'exploitation



Construction de la conciergerie, fotogr., s.n., s.d. [début 20e siècle].

Référence du document reproduit :

- **Construction de la conciergerie, fotogr., s.n., s.d. [début 20e siècle].**
Construction de la conciergerie, fotogr., s.d. [début 20e siècle].
Collection particulière

IVR43_19822500289V

Auteur de l'illustration :

Date de prise de vue : 1982

(c) Région Bourgogne-Franche-Comté, Inventaire du patrimoine
reproduction soumise à autorisation du titulaire des droits d'exploitation



Curage du canal d'amenée, fotogr., s.n., s.d. [début 20e siècle].

Référence du document reproduit :

- **Curage du canal d'amenée, fotogr., s.n., s.d. [début 20e siècle].**
Curage du canal d'amenée, fotogr., s.d. [début 20e siècle].
Collection particulière

IVR43_19822500309V

Auteur de l'illustration :

Date de prise de vue : 1982

(c) Région Bourgogne-Franche-Comté, Inventaire du patrimoine
reproduction soumise à autorisation du titulaire des droits d'exploitation



Curage des vanes du bassin de retenue, vers 1890.

Référence du document reproduit :

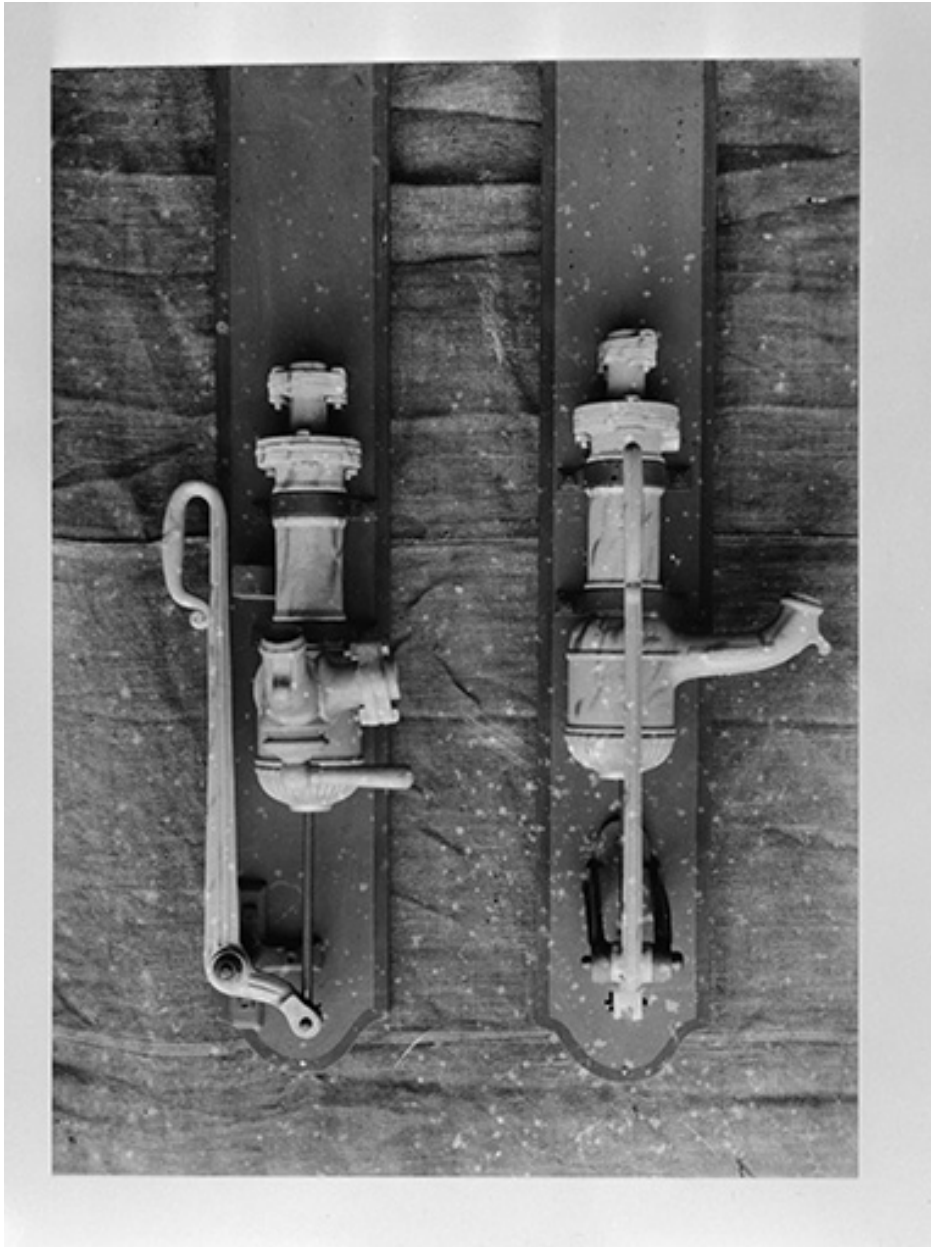
- **Opération de curage des vanes du bassin de retenue, vers 1890.**
Opération de curage des vanes du bassin de retenue, vers 1890. Photographie, s.d. [vers 1890].
Archives de la Société des Usines de Vuillafans, Vuillafans

IVR43_19822500320V

Auteur de l'illustration : Yves Sancey

Date de prise de vue : 1981

(c) Région Bourgogne-Franche-Comté, Inventaire du patrimoine
reproduction soumise à autorisation du titulaire des droits d'exploitation



Modèles de pompes à bras, fotogr., s.n., s.d. [début 20e siècle].

Référence du document reproduit :

- **Modèles de pompes à bras, fotogr., s.n., s.d. [début 20e siècle].**
Modèles de pompes à bras, fotogr., s.n., s.d. [début 20e siècle].
Collection particulière

IVR43_19822500308V

Auteur de l'illustration :

Date de prise de vue : 1982

(c) Région Bourgogne-Franche-Comté, Inventaire du patrimoine
reproduction soumise à autorisation du titulaire des droits d'exploitation



Transport des caisses par voiture attelée. Pose devant la conciergerie, fotogr., s.n., s.d. [fin 19e début 20e siècle].

Référence du document reproduit :

- **Transport des caisses par voiture attelée. Pose devant la conciergerie, fotogr., s.n., s.d. [fin 19e début 20e siècle].**

Transport des caisses par voiture attelée. Pose devant la conciergerie, fotogr., s.d. [fin 19e début 20e siècle].
Collection particulière

IVR43_19822500200V

Auteur de l'illustration :

Date de prise de vue : 1982

(c) Région Bourgogne-Franche-Comté, Inventaire du patrimoine
reproduction soumise à autorisation du titulaire des droits d'exploitation



Groupe d'ouvriers et d'ouvrières, fotogr., s.n., s.d. [fin 19e début 20e siècle].

Référence du document reproduit :

- **Groupe d'ouvriers et d'ouvrières, fotogr., s.n., s.d. [fin 19e début 20e siècle].**
Groupe d'ouvriers et d'ouvrières, fotogr., s.n., s.d. [fin 19e début 20e siècle].
Collection particulière

IVR43_19822500297V

Auteur de l'illustration :

Date de prise de vue : 1982

(c) Région Bourgogne-Franche-Comté, Inventaire du patrimoine
reproduction soumise à autorisation du titulaire des droits d'exploitation



Groupe d'ouvriers et d'ouvrières, fotogr., s.n., s.d. [fin 19e début 20e siècle].

Référence du document reproduit :

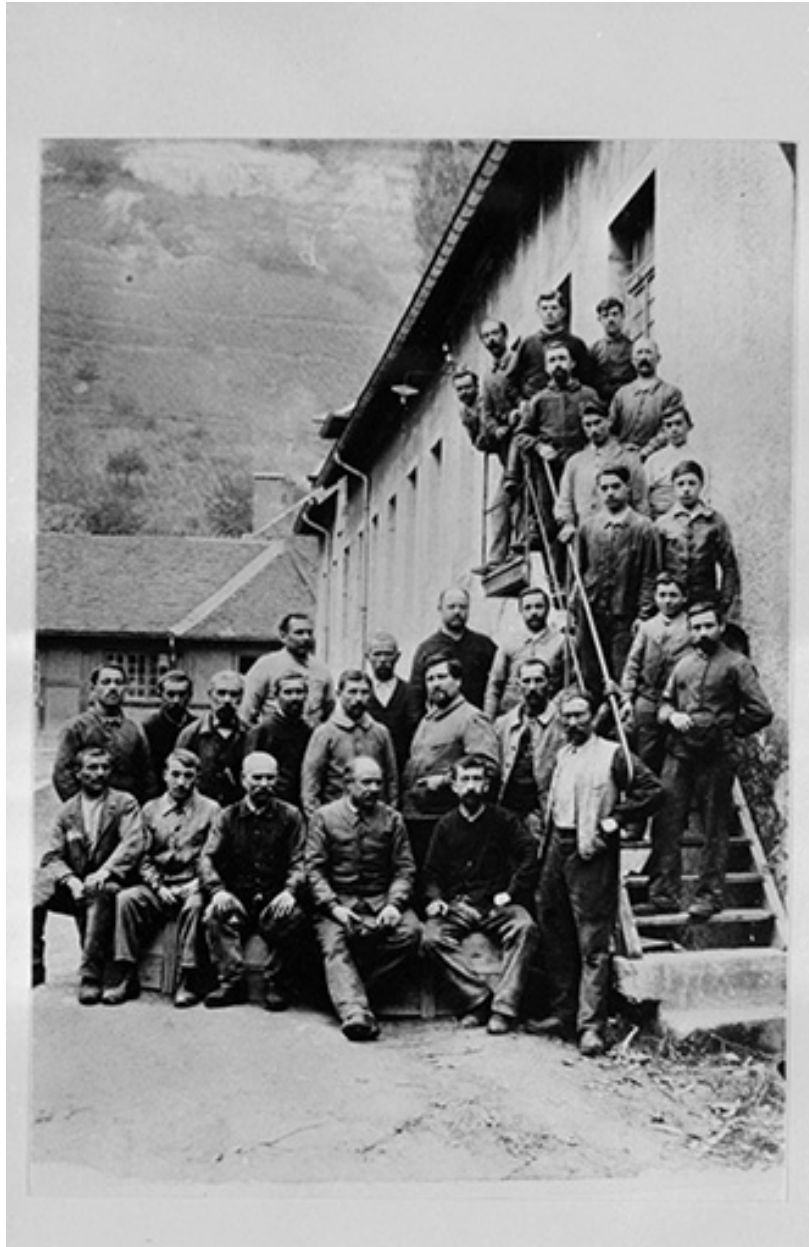
- **Groupe d'ouvriers et d'ouvrières, fotogr., s.n., s.d. [fin 19e début 20e siècle].**
Groupe d'ouvriers et d'ouvrières, fotogr., s.n., s.d. [fin 19e début 20e siècle].
Collection particulière

IVR43_19822500298V

Auteur de l'illustration :

Date de prise de vue : 1982

(c) Région Bourgogne-Franche-Comté, Inventaire du patrimoine
reproduction soumise à autorisation du titulaire des droits d'exploitation



Groupe d'ouvriers, fotogr., s.n., s.d. [fin 19e début 20e siècle].

Référence du document reproduit :

- **Groupe d'ouvriers, fotogr., s.d. [fin 19e début 20e siècle].**
Groupe d'ouvriers, fotogr., s.n., s.d. [fin 19e début 20e siècle].
Collection particulière

IVR43_19822500299V

Auteur de l'illustration :

Date de prise de vue : 1982

(c) Région Bourgogne-Franche-Comté, Inventaire du patrimoine
reproduction soumise à autorisation du titulaire des droits d'exploitation



Groupe d'ouvriers, fotogr., s.n., s.d. [fin 19e début 20e siècle].

Référence du document reproduit :

- **Groupe d'ouvriers, fotogr., s.d. [fin 19e début 20e siècle].**
Groupe d'ouvriers, fotogr., s.n., s.d. [fin 19e début 20e siècle].
Collection particulière

IVR43_19822500300V

Auteur de l'illustration :

Date de prise de vue : 1982

(c) Région Bourgogne-Franche-Comté, Inventaire du patrimoine
reproduction soumise à autorisation du titulaire des droits d'exploitation



Groupe d'ouvriers, fotogr., s.n., s.d. [fin 19e début 20e siècle].

Référence du document reproduit :

- **Groupe d'ouvriers, fotogr., s.d. [fin 19e début 20e siècle].**
Groupe d'ouvriers, fotogr., s.n., s.d. [fin 19e début 20e siècle].
Collection particulière

IVR43_19822500302V

Auteur de l'illustration :

Date de prise de vue : 1982

(c) Région Bourgogne-Franche-Comté, Inventaire du patrimoine
reproduction soumise à autorisation du titulaire des droits d'exploitation



Groupe d'ouvriers, fotogr., s.n., s.d. [fin 19e début 20e siècle].

Référence du document reproduit :

- **Groupe d'ouvriers, fotogr., s.d. [fin 19e début 20e siècle].**
Groupe d'ouvriers, fotogr., s.n., s.d. [fin 19e début 20e siècle].
Collection particulière

IVR43_19822500303V

Auteur de l'illustration :

Date de prise de vue : 1982

(c) Région Bourgogne-Franche-Comté, Inventaire du patrimoine
reproduction soumise à autorisation du titulaire des droits d'exploitation



Groupe d'ouvriers, fotogr., s.n., s.d. [fin 19e début 20e siècle].

Référence du document reproduit :

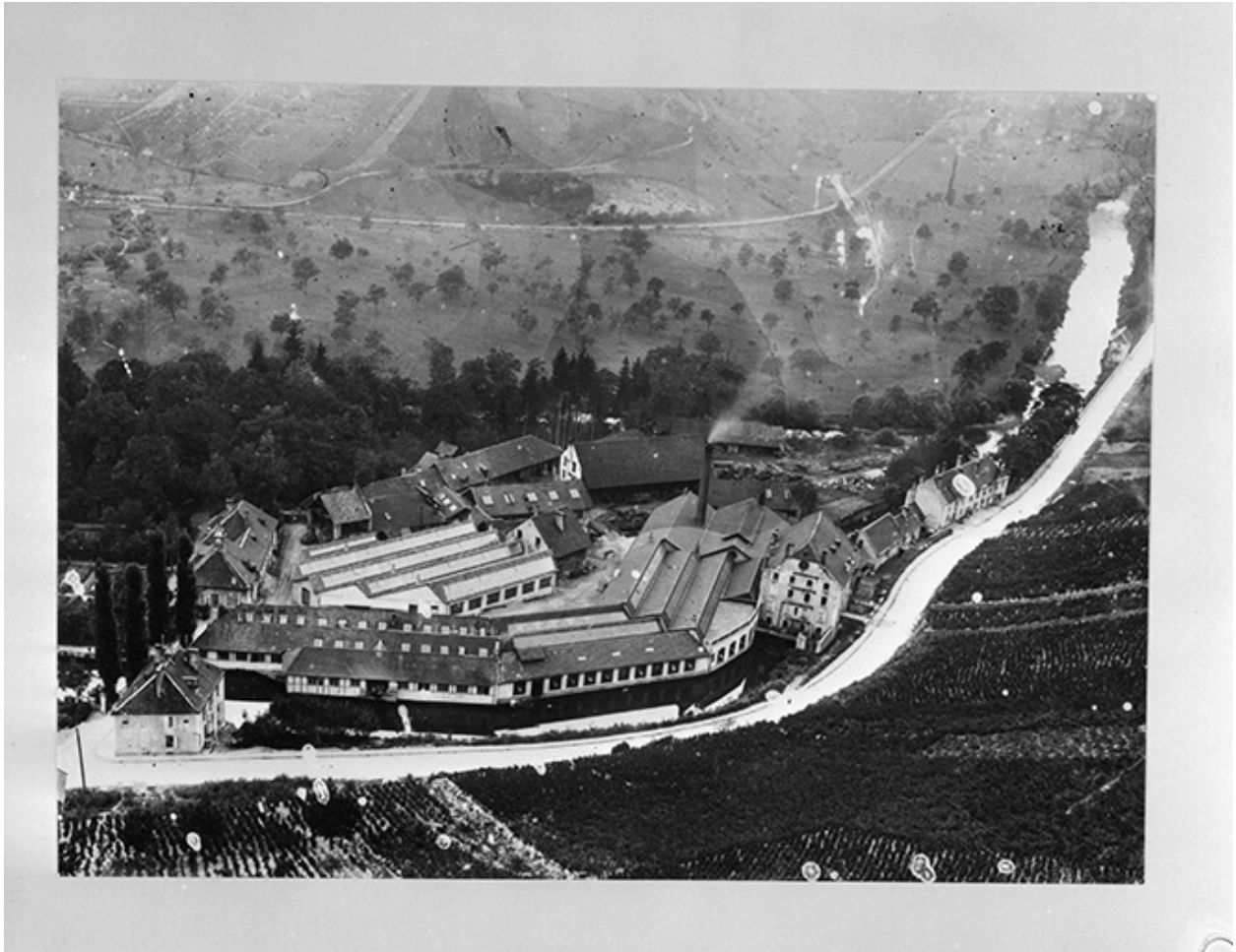
- **Groupe d'ouvriers, fotogr., s.d. [fin 19e début 20e siècle].**
Groupe d'ouvriers, fotogr., s.n., s.d. [fin 19e début 20e siècle].
Collection particulière

IVR43_19822500304V

Auteur de l'illustration :

Date de prise de vue : 1982

(c) Région Bourgogne-Franche-Comté, Inventaire du patrimoine
reproduction soumise à autorisation du titulaire des droits d'exploitation



Vue d'ensemble de l'usine, fotogr., s.n., s.d. [milieu 20e siècle].

Référence du document reproduit :

- **Vue d'ensemble de l'usine, fotogr., s.d. [milieu 20e siècle].**
Vue d'ensemble de l'usine, fotogr., s.n., s.d. [milieu 20e siècle].
Collection particulière

IVR43_19822500306V

Auteur de l'illustration :

Date de prise de vue : 1982

(c) Région Bourgogne-Franche-Comté, Inventaire du patrimoine
reproduction soumise à autorisation du titulaire des droits d'exploitation



Vue d'ensemble depuis le nord-est en 1980.

IVR43_19802501415X

Auteur de l'illustration : Yves Sancey

Date de prise de vue : 1980

(c) Région Bourgogne-Franche-Comté, Inventaire du patrimoine
reproduction soumise à autorisation du titulaire des droits d'exploitation



Ancienne conciergerie, en 1980.

IVR43_19802501416X

Auteur de l'illustration : Yves Sancey

Date de prise de vue : 1980

(c) Région Bourgogne-Franche-Comté, Inventaire du patrimoine
reproduction soumise à autorisation du titulaire des droits d'exploitation



Vue depuis la cour de l'usine en 1980.

IVR43_19802501418X

Auteur de l'illustration : Yves Sancey

Date de prise de vue : 1980

(c) Région Bourgogne-Franche-Comté, Inventaire du patrimoine
reproduction soumise à autorisation du titulaire des droits d'exploitation



Atelier de fabrication des pompes, puis atelier de peinture en 1980.

IVR43_19802501419X

Auteur de l'illustration : Yves Sancey

Date de prise de vue : 1980

(c) Région Bourgogne-Franche-Comté, Inventaire du patrimoine
reproduction soumise à autorisation du titulaire des droits d'exploitation



Vue de trois quarts arrière du bâtiment abritant les bureaux, logements, remises et écuries (1980).

IVR43_19802501417X

Auteur de l'illustration : Yves Sancey

Date de prise de vue : 1980

(c) Région Bourgogne-Franche-Comté, Inventaire du patrimoine
reproduction soumise à autorisation du titulaire des droits d'exploitation



Vue générale depuis le nord en 1989.

IVR43_19892500026Z

Auteur de l'illustration : Laurent Poupard

Date de prise de vue : 1982

(c) Région Bourgogne-Franche-Comté, Inventaire du patrimoine
reproduction soumise à autorisation du titulaire des droits d'exploitation



Vue rapprochée depuis le nord en 1989.

IVR43_19892500027Z

Auteur de l'illustration : Laurent Poupard

Date de prise de vue : 1982

(c) Région Bourgogne-Franche-Comté, Inventaire du patrimoine
reproduction soumise à autorisation du titulaire des droits d'exploitation



Vue d'ensemble depuis le sud.

IVR43_20152501181NUC4A

Auteur de l'illustration : Jérôme Mongreville

Date de prise de vue : 2015

(c) Région Bourgogne-Franche-Comté, Inventaire du patrimoine
reproduction soumise à autorisation du titulaire des droits d'exploitation



Vue d'ensemble depuis le nord-ouest.

IVR43_20152501188NUC4A

Auteur de l'illustration : Jérôme Mongreville

Date de prise de vue : 2015

(c) Région Bourgogne-Franche-Comté, Inventaire du patrimoine
reproduction soumise à autorisation du titulaire des droits d'exploitation



Vue d'ensemble depuis le nord.

IVR43_20152501187NUC4A

Auteur de l'illustration : Jérôme Mongreville

Date de prise de vue : 2015

(c) Région Bourgogne-Franche-Comté, Inventaire du patrimoine
reproduction soumise à autorisation du titulaire des droits d'exploitation



Vue de trois quarts du bâtiment abritant les bureaux, logements, écuries et remises.

IVR43_20152501184NUC4A

Auteur de l'illustration : Jérôme Mongreville

Date de prise de vue : 2015

(c) Région Bourgogne-Franche-Comté, Inventaire du patrimoine
reproduction soumise à autorisation du titulaire des droits d'exploitation



Bâtiment abritant les bureaux, logements, écuries et remises.

IVR43_20152501185NUC4A

Auteur de l'illustration : Jérôme Mongreville

Date de prise de vue : 2015

(c) Région Bourgogne-Franche-Comté, Inventaire du patrimoine
reproduction soumise à autorisation du titulaire des droits d'exploitation



Façade sud du bâtiment abritant les bureaux, logements, écuries et remises.

IVR43_20152501180NUC4A

Auteur de l'illustration : Jérôme Mongreville

Date de prise de vue : 2015

(c) Région Bourgogne-Franche-Comté, Inventaire du patrimoine
reproduction soumise à autorisation du titulaire des droits d'exploitation



Atelier de mécanique.

IVR43_20152501186NUC4A

Auteur de l'illustration : Jérôme Mongreville

Date de prise de vue : 2015

(c) Région Bourgogne-Franche-Comté, Inventaire du patrimoine
reproduction soumise à autorisation du titulaire des droits d'exploitation



La nouvelle et l'ancienne conciergerie à l'entrée du site.

IVR43_20152501182NUC4A

Auteur de l'illustration : Jérôme Mongreville

Date de prise de vue : 2015

(c) Région Bourgogne-Franche-Comté, Inventaire du patrimoine
reproduction soumise à autorisation du titulaire des droits d'exploitation



Le bief de dérivation et la conciergerie.

IVR43_20152501183NUC4A

Auteur de l'illustration : Jérôme Mongreville

Date de prise de vue : 2015

(c) Région Bourgogne-Franche-Comté, Inventaire du patrimoine
reproduction soumise à autorisation du titulaire des droits d'exploitation



Ancienne conciergerie.

IVR43_20152501189NUC4A

Auteur de l'illustration : Jérôme Mongreville

Date de prise de vue : 2015

(c) Région Bourgogne-Franche-Comté, Inventaire du patrimoine
reproduction soumise à autorisation du titulaire des droits d'exploitation