

# présentation de l'étude du patrimoine industriel du Doubs

## Références du dossier

Numéro de dossier : IA25001339

Date(s) de rédaction : 2020

Cadre de l'étude : patrimoine industriel patrimoine industriel du Doubs

## Désignation

Aires d'études : Doubs

## Présentation

Fortement industrialisé, le département du Doubs a été subdivisé en quatre ensembles géographiques distincts afin d'étudier au mieux les composants de son patrimoine industriel (2011-2020). On distingue au nord le Pays de Montbéliard, à l'est le Pays horloger, à l'ouest la ville de Besançon et, dans la partie centrale et méridionale, une aire d'étude appelée Vallées, plateaux et montagnes du Doubs.

Réalisé entre 2011 et 2013, l'inventaire du patrimoine industriel du Pays de Montbéliard (7 cantons regroupant 77 communes) a donné lieu à la constitution de 212 dossiers monographiques. L'étude menée sur le Pays horloger (quatre cantons et 78 communes) a généré 780 dossiers pendant les années 2013-2020. L'aire d'étude des Vallées, plateaux et montagnes du Doubs (18 cantons regroupant 424 communes), étudiée entre 2014 et 2017, a donné naissance à 303 dossiers. 102 dossiers ont été réalisés en 2017-2018 pour la seule commune de Besançon.

Parmi les actions de valorisation du patrimoine industriel du département, on distingue :

- un cycle de 17 conférences a été organisé du 8 septembre 2016 au 7 juillet 2017 par la Région, le Pays horloger et l'Association des Amateurs d'Horlogerie ancienne (Afaha) dans différentes communes du Doubs et en Suisse. Un recueil d'actes, intitulé *L'Horlogerie, fille du temps*, est paru le 3 juin 2017 à l'occasion de la table ronde mise sur pied dans le cadre des 24 Heures du Temps, à Besançon.

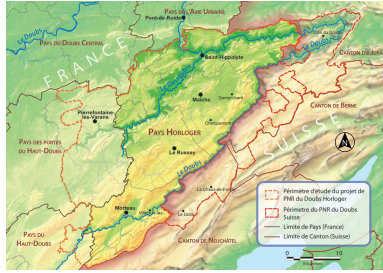
- deux ouvrages de synthèse portant sur les aires d'étude du Pays horloger et du Pays de Montbéliard ont été publiés dans la collection Images du Patrimoine. *Le Pays de Montbéliard et son patrimoine industriel* est paru en 2014, et *Autour de la montre en Pays horloger* en 2019.

- les dossiers monographiques du Doubs ont également largement contribué à alimenter un autre livre de synthèse de 416 pages, consacré au patrimoine industriel de Franche-Comté, publié en septembre 2021 (*Franche-Comté, terre d'industrie et de patrimoine*).

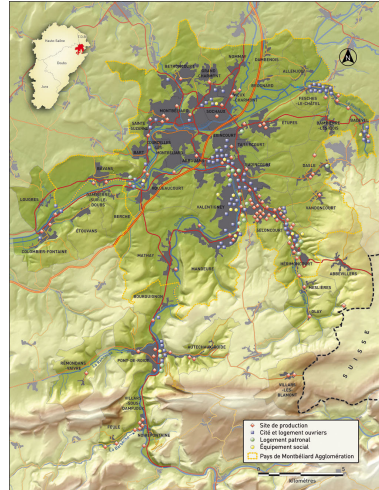
- une exposition intitulée *L'horlogerie dans ses murs. Lieux horlogers de Besançon et du Haut-Doubs* a été coproduite avec le musée du Temps, de Besançon. Initialement prévue du 18 mai au 6 octobre 2019, cette exposition a été prolongée jusqu'au 5 janvier 2020 et s'est accompagnée de la réalisation d'un catalogue.

- différents circuits de visites ont été mis sur pied (Pays horloger et ville de Besançon).

## Illustrations



Limites du Pays horloger et périmètre d'étude du projet de PNR du Doubs horloger.  
Dess. Mathias Papigny  
IVR43\_20172500213NUDA



Carte du patrimoine industriel du Pays de Montbéliard.  
Dess. Mathias Papigny  
IVR43\_20142500591NUDA



Vaches montbéliardes dans le Haut-Doubs.  
Phot. Sonia Dourlot  
IVR43\_20152500970NUC2A



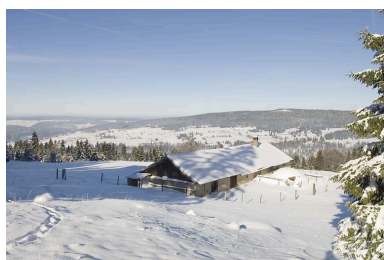
La haute vallée de la Loue.  
Phot. Jérôme Mongreville  
IVR43\_20192501158NUC4A



Usine d'outillage Bost Garnache à Laissey. Vue depuis l'extrémité orientale du barrage.  
Phot. Jérôme Mongreville  
IVR43\_20142501610NUC4A



Vue panoramique (depuis l'est) de l'usine d'automobile Peugeot, à Sochaux.  
Phot. Jérôme Mongreville  
IVR43\_20132502806NUC4A



Chalet d'estive de la  
Caffode, à Jougne.  
Phot. Jérôme Mongreville  
IVR43\_20082500950NUC2A



Catalogue de l'Exposition universelle  
de Paris, 1900 : horlogerie  
française [1ère de couverture].  
IVR43\_20192500751NUCA



Etude de la commune de  
Charquemont : le chercheur  
et Jacques Donzé, personne  
ressource sur l'horlogerie locale.  
Phot. Sonia Dourlot  
IVR43\_20152501308NUC2A



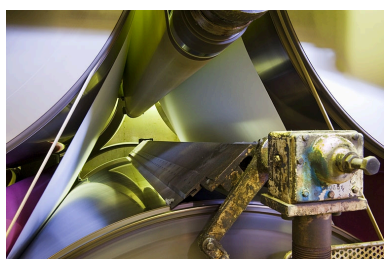
Saline d'Arc-et-Senans. Berne  
ouest et maison du directeur.  
Phot. Jérôme Mongreville  
IVR43\_20152501440NUC4A



Usine de construction mécanique,  
puis tissage et faïencerie  
à Casamène, Besançon.  
Phot. Jérôme Mongreville  
IVR43\_20182501279NUC4A



Atelier de décolletage  
Ganguin, à Besançon.  
Phot. Jérôme Mongreville  
IVR43\_20082500025NUC2A



Papeterie de Mandeure. Séchage de  
la feuille dans la machine à papier.  
Phot. Jérôme Mongreville  
IVR43\_20122500986NUC4A

## **Dossiers liés**

### **Dossier(s) de synthèse :**

le Doubs et son patrimoine industriel (IA25001338)

le patrimoine immobilier Japy (IA25001053)

le patrimoine immobilier Peugeot (IA25001050)

### **Oeuvres en rapport :**

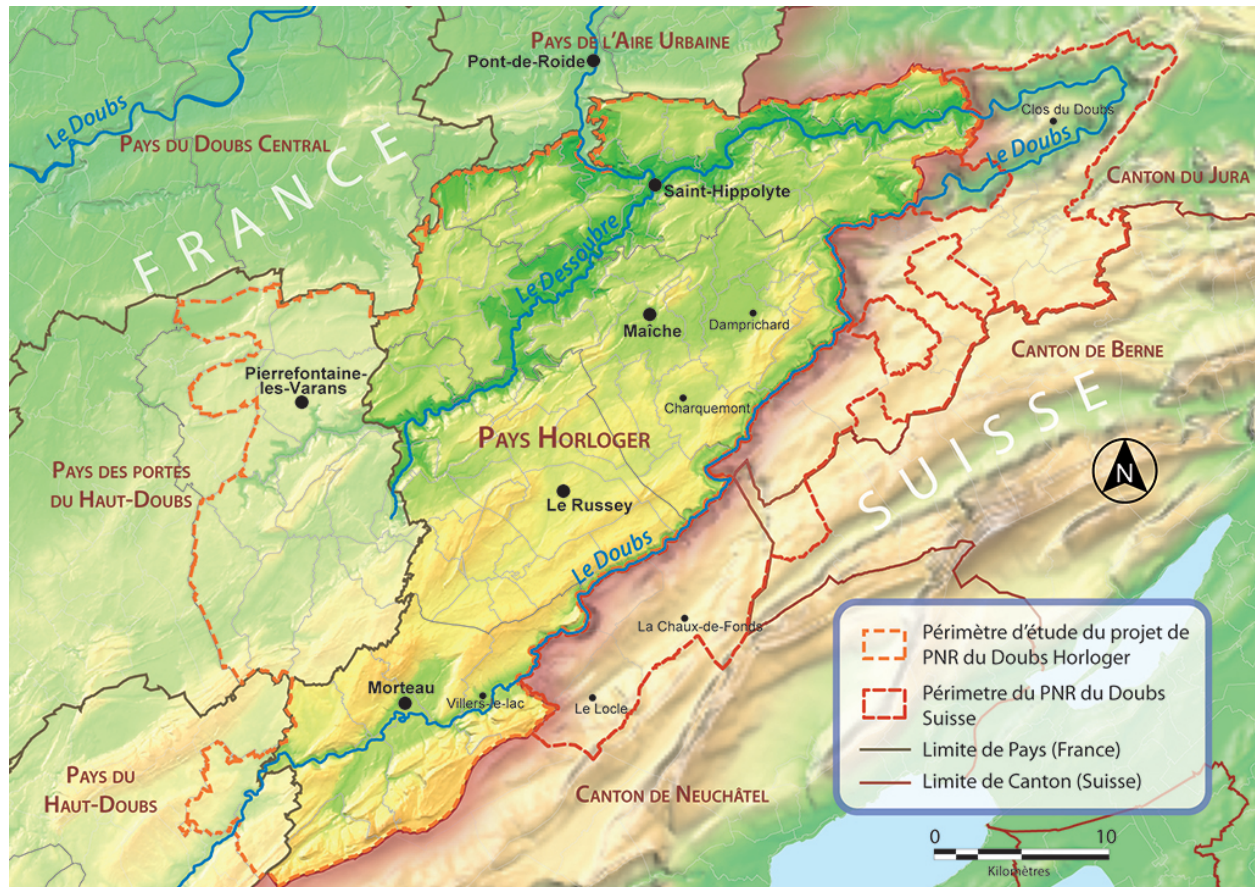
ensemble industriel Japy de Fesches-le-Châtel - Dampierre-les-Bois (IA25001052) Franche-Comté, Doubs, Fesches-le-Châtel

ensemble métallurgique de la société des Forges d'Audincourt (IA25001051) Franche-Comté, Doubs, Audincourt, au Banque de France

Auteur(s) du dossier : Raphaël Favereaux, Laurent Poupard

Copyright(s) : (c) Région Bourgogne-Franche-Comté, Inventaire du patrimoine





Limites du Pays horloger et périmètre d'étude du projet de PNR du Doubs horloger.

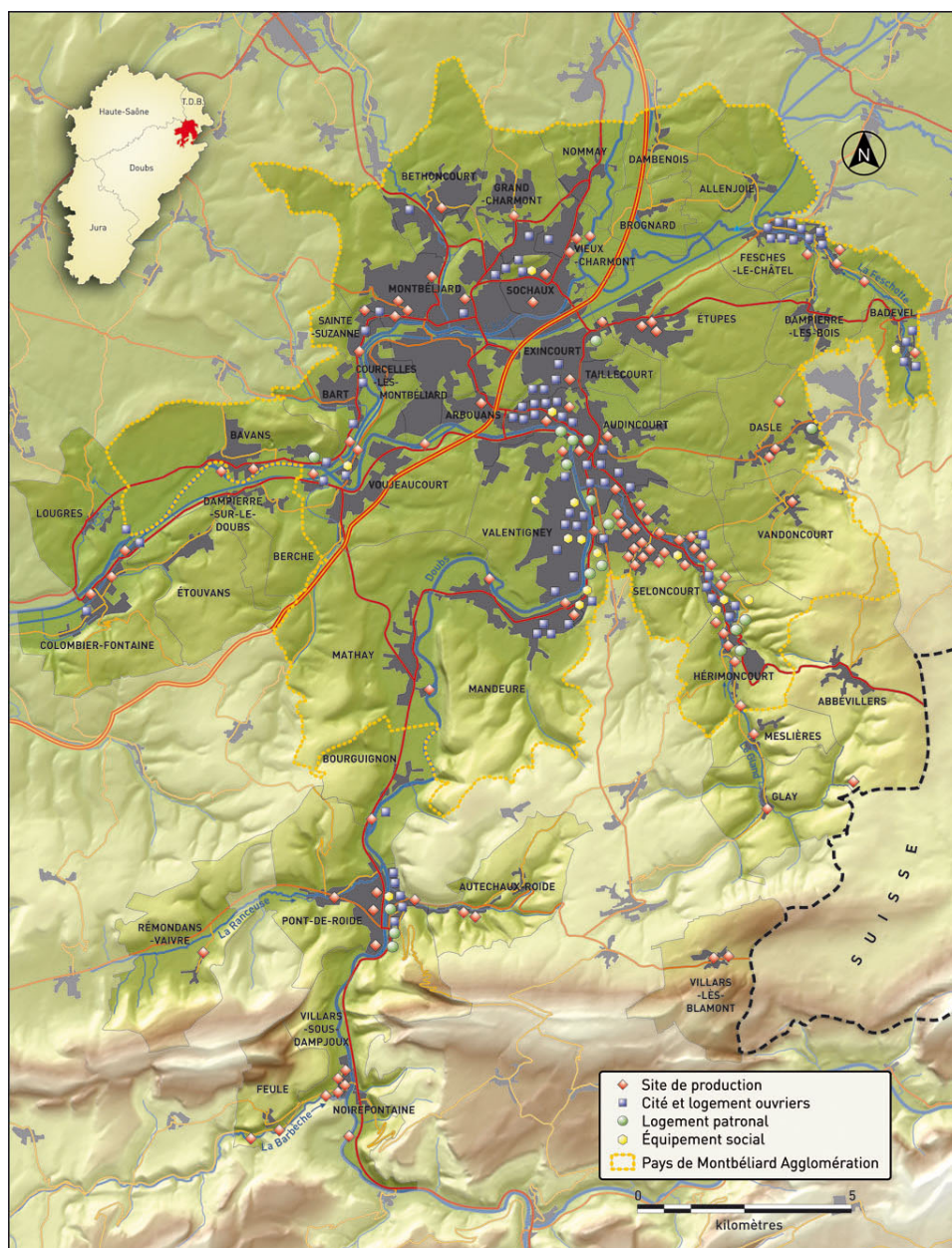
IVR43\_20172500213NUDA

Auteur de l'illustration : Mathias Papigny

Date de prise de vue : 2017

Technique de relevé : reprise de fond ; Échelle : 1/400 000

(c) Région Bourgogne-Franche-Comté, Inventaire du patrimoine  
reproduction soumise à autorisation du titulaire des droits d'exploitation



Carte du patrimoine industriel du Pays de Montbéliard.

Référence du document reproduit :

- **Le Pays de Montbéliard et son patrimoine industriel, Région Franche-Comté, 2014.**  
Le Pays de Montbéliard et son patrimoine industriel / Service Inventaire et Patrimoine, Région Franche-Comté.  
Réd. Raphaël Favereaux, fotogr. Jérôme Mongreville, carte et réalisation graphique Mathias Papigny. -  
Lyon : Lieux Dits, 2014, 128 p., ill. coul. et noir et blanc.

IVR43\_20142500591NUDA

Auteur de l'illustration : Mathias Papigny

(c) Région Bourgogne-Franche-Comté, Inventaire du patrimoine ; (c) IGN  
reproduction soumise à autorisation du titulaire des droits d'exploitation





Vaches montbéliardes dans le Haut-Doubs.

IVR43\_20152500970NUC2A

Auteur de l'illustration : Sonia Dourlot

Date de prise de vue : 2015

(c) Région Bourgogne-Franche-Comté, Inventaire du patrimoine  
reproduction soumise à autorisation du titulaire des droits d'exploitation



La haute vallée de la Loue.

IVR43\_20192501158NUC4A

Auteur de l'illustration : Jérôme Mongreville

Date de prise de vue : 2019

(c) Région Bourgogne-Franche-Comté, Inventaire du patrimoine  
reproduction soumise à autorisation du titulaire des droits d'exploitation





Usine d'outillage Bost Garnache à Laissey. Vue depuis l'extrémité orientale du barrage.

IVR43\_20142501610NUC4A

Auteur de l'illustration : Jérôme Mongreville

Date de prise de vue : 2014

(c) Région Bourgogne-Franche-Comté, Inventaire du patrimoine  
reproduction soumise à autorisation du titulaire des droits d'exploitation



Vue panoramique (depuis l'est) de l'usine d'automobile Peugeot, à Sochaux.

IVR43\_20132502806NUC4A

Auteur de l'illustration : Jérôme Mongreville

Date de prise de vue : 2013

(c) Région Bourgogne-Franche-Comté, Inventaire du patrimoine  
reproduction soumise à autorisation du titulaire des droits d'exploitation



Chalet d'estive de la Caffode, à Jougne.

IVR43\_20082500950NUC2A

Auteur de l'illustration : Jérôme Mongreville

Date de prise de vue : 2008

(c) Région Bourgogne-Franche-Comté, Inventaire du patrimoine  
reproduction soumise à autorisation du titulaire des droits d'exploitation





Catalogue de l'Exposition universelle de Paris, 1900 : horlogerie française [1ère de couverture].

Référence du document reproduit :

- **Catalogue de l'Exposition universelle de Paris, 1900 : horlogerie française [1ère de couverture].**  
Catalogue de l'Exposition universelle de Paris, 1900 : horlogerie française [1ère de couverture]. - Besançon : Impr. Dodivers, s.d. [1900].  
Bibliothèque municipale, Besançon : 256177

IVR43\_20192500751NUCA

Date de prise de vue : 2019

(c) Région Bourgogne-Franche-Comté, Inventaire du patrimoine  
reproduction soumise à autorisation du titulaire des droits d'exploitation



Etude de la commune de Charquemont : le chercheur et Jacques Donzé, personne ressource sur l'horlogerie locale.

IVR43\_20152501308NUC2A

Auteur de l'illustration : Sonia Dourlot

Date de prise de vue : 2015

(c) Région Bourgogne-Franche-Comté, Inventaire du patrimoine  
reproduction soumise à autorisation du titulaire des droits d'exploitation





Saline d'Arc-et-Senans. Berne ouest et maison du directeur.

IVR43\_20152501440NUC4A

Auteur de l'illustration : Jérôme Mongreville

Date de prise de vue : 2015

(c) Région Bourgogne-Franche-Comté, Inventaire du patrimoine  
reproduction soumise à autorisation du titulaire des droits d'exploitation





Usine de construction mécanique, puis tissage et faïencerie à Casamène, Besançon.

IVR43\_20182501279NUC4A

Auteur de l'illustration : Jérôme Mongreville

Date de prise de vue : 2018

(c) Région Bourgogne-Franche-Comté, Inventaire du patrimoine  
reproduction soumise à autorisation du titulaire des droits d'exploitation



Atelier de décolletage Ganguin, à Besançon.

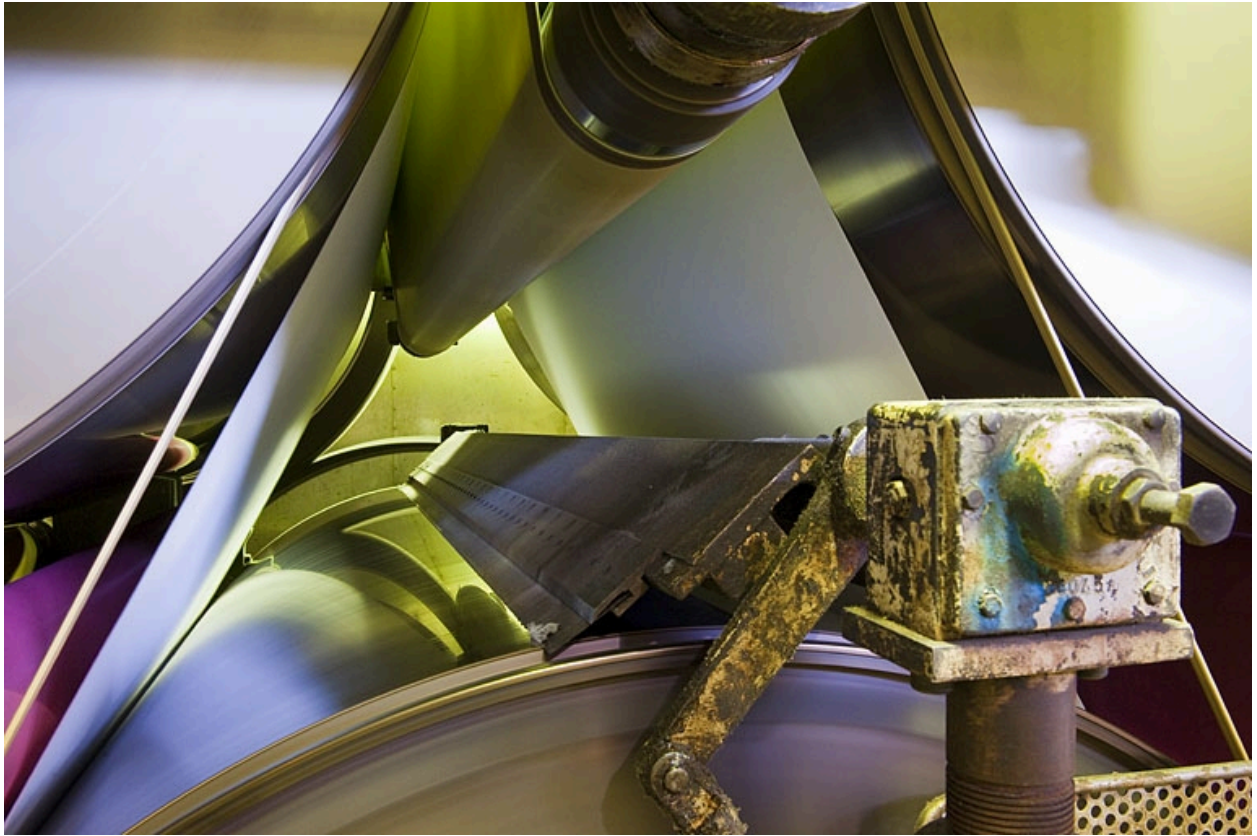
IVR43\_20082500025NUC2A

Auteur de l'illustration : Jérôme Mongreville

Date de prise de vue : 2009

(c) Région Bourgogne-Franche-Comté, Inventaire du patrimoine  
reproduction soumise à autorisation du titulaire des droits d'exploitation





Papeterie de Mandeuve. Séchage de la feuille dans la machine à papier.

IVR43\_20122500986NUC4A

Auteur de l'illustration : Jérôme Mongreville

Date de prise de vue : 2012

(c) Région Bourgogne-Franche-Comté, Inventaire du patrimoine  
reproduction soumise à autorisation du titulaire des droits d'exploitation