

Franche-Comté, Jura
Jura
section Saint-Claude - La Cluse de la voie ferrée Andelot - La Cluse

machine à boulonner et à déboulonner, à visser et à dévisser (tirefonneuse)

Références du dossier

Numéro de dossier : IM39002219
Date de l'enquête initiale : 2007
Date(s) de rédaction : 2008
Cadre de l'étude : enquête thématique régionale la voie ferrée Andelot - La Cluse
Degré d'étude : étudié

Désignation

Dénomination : machine à boulonner, machine à déboulonner, machine à visser, machine à dévisser
Appellations : tirefonneuse
Parties constituantes non étudiées : moteur à pistons à explosion

Compléments de localisation

Historique

Cette tirefonneuse a été fabriquée en 2005 par la Société turripinoise de Mécanique, connue sous l'acronyme Stumec. Cette société anonyme, créée en 1948, est spécialisée dans la fabrication de machines-outils portatives à moteur incorporé, utilisées pour la pose et l'entretien des voies ferrées. Elle dépend du groupe Geismar, dont le siège social est à Neuilly-sur-Seine (113 bis, avenue Charles de Gaulle) : issu d'une entreprise fondée en 1924 à Colmar, adoptant la raison sociale Société des anciens Etablissements Lucien Geismar, cette entité dispose actuellement de sept usines de fabrication en France (à Valenciennes, Colmar, Vénissieux, Janneyrias, La Tour-du-Pin, Grenoble et Aubagne). C'est la société Pouget, fondée en 1935 par Edmond Pouget à Saint-Ouen, qui revendique l'invention en 1936 de la première tirefonneuse à moteur essence utilisée en Europe.

Période(s) principale(s) : 1er quart 21e siècle
Dates : 2005
Stade de la création : oeuvre de série
Auteur(s) de l'oeuvre : Stumec (usine), Société turripinoise de Mécanique (usine), Honda (usine)
Lieu d'exécution : Rhône-Alpes, Isère, La Tour-du-Pin, Rhône-Alpes, 38, Tour-du-Pin

Description

A l'origine fixés sur les traverses à l'aide de clous (les crampons), les rails sont par la suite maintenus par des tire-fond, moins susceptibles de prendre du jeu, dont la partie basse est munie d'un filetage et la tête prévue pour un serrage avec une clef, généralement une grande clef à béquille actionnée par un ou deux hommes. Diverses machines, nommées tirefonneuses, sont ensuite utilisées pour effectuer cette opération : prenant appui sur le rail, elles sont munies d'un système de démultiplication permettant qu'un seul agent arrive à serrer ou desserrer les tire-fond. Cette tirefonneuse récente, peinte en jaune, se compose d'un bâti mobile, roulant sur les deux rails, et de la machine elle-même, tenue par l'agent à l'aide d'un mancheron. La machine coulisse et tourne sur le bâti afin d'atteindre les tire-fond de l'un ou l'autre des rails. Elle associe un moteur à essence Honda, de 5,5 ch, et un ensemble d'engrenages et transmission, avec renvoi d'angle, permettant boulonnage ou vissage. Un inverseur, commandé par un levier, autorise l'opération inverse. La mise en place s'effectue en posant le bâti, muni de poignées, sur les rails puis en emboîtant sur son support la machine, que les agents portent d'un côté par le mancheron et de l'autre par deux poignées fixées sur le berceau du moteur. Pour resserrer les boulons

des éclisses, réunissant les extrémités de deux rails, une tête spéciale est montée, avec un renvoi d'angle pour que le mouvement circulaire vertical soit transmis à l'horizontale.

Éléments descriptifs

Catégorie(s) technique(s) : patrimoine ferroviaire, industrie de construction mécanique et de petite métallurgie
Éléments structurels, forme, fonctionnement : fonctions combinées ; au sol ; démontable ; déplaçable ; à essence

Matériaux : métal ; plastique ; caoutchouc

Mesures :

pds = 85 kg

Inscriptions & marques : inscription concernant le fabricant (en relief, fondu, sur l'oeuvre), inscription concernant le fabricant (sur partie rapportée), plaque signalétique, date

Précisions et transcriptions :

Inscription fondue sur le capot du renvoi d'angle principal : Stumec / Geismar. Plaque signalétique : Stumec 38352 La Tour du Pin cedex / Machine type TC IVM00038 / N° moteur 2329886 / Date de construction 05-2005 N° d'immatriculation 22-07497 / 85 kg. Autre plaque : Groupe Geismar / 113 bis Av Charles de Gaule / 92200 Neuilly-sur-Seine. Plaque signalétique du moteur : Gx 160 / Honda / 5.5.

État de conservation

en service

Statut, intérêt et protection

Statut de la propriété : propriété d'un établissement public de l'Etat

Liens web

- Voir le dossier numérisé : <https://patrimoine.bourgognefranche-comte.fr/gtrudov/IM39002219/index.htm>

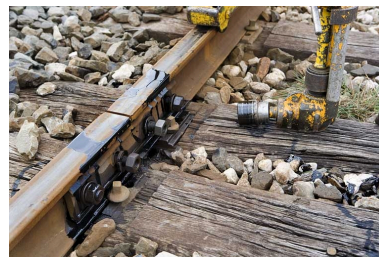
Illustrations



Vue d'ensemble.
Phot. Yves Sancey
IVR43_20070100013NUCA



Vue d'ensemble.
Phot. Yves Sancey
IVR43_20070100011NUCA



Tête de serrage.
Phot. Yves Sancey
IVR43_20070100012NUCA



Mise en place par les
agents de l'Équipement.
Phot. Yves Sancey
IVR43_20070100016NUCA



Utilisation par les
agents de l'Équipement.
Phot. Yves Sancey
IVR43_20070100015NUCA



Utilisation par les
agents de l'Équipement.
Phot. Yves Sancey
IVR43_20070100014NUCA

Dossiers liés

Édifice : section Saint-Claude - La Cluse de la voie ferrée Andelot - La Cluse (IA00141267)

Oeuvre(s) contenue(s) :

Oeuvre(s) en rapport :

le mobilier de la voie ferrée Andelot - La Cluse (IM39002224) Franche-Comté, Jura, Jura

Auteur(s) du dossier : Laurent Poupard

Copyright(s) : (c) Région Bourgogne-Franche-Comté, Inventaire du patrimoine



Vue d'ensemble.

IVR43_20070100013NUCA

Auteur de l'illustration : Yves Sancey

Date de prise de vue : 2007

(c) Région Bourgogne-Franche-Comté, Inventaire du patrimoine
reproduction soumise à autorisation du titulaire des droits d'exploitation



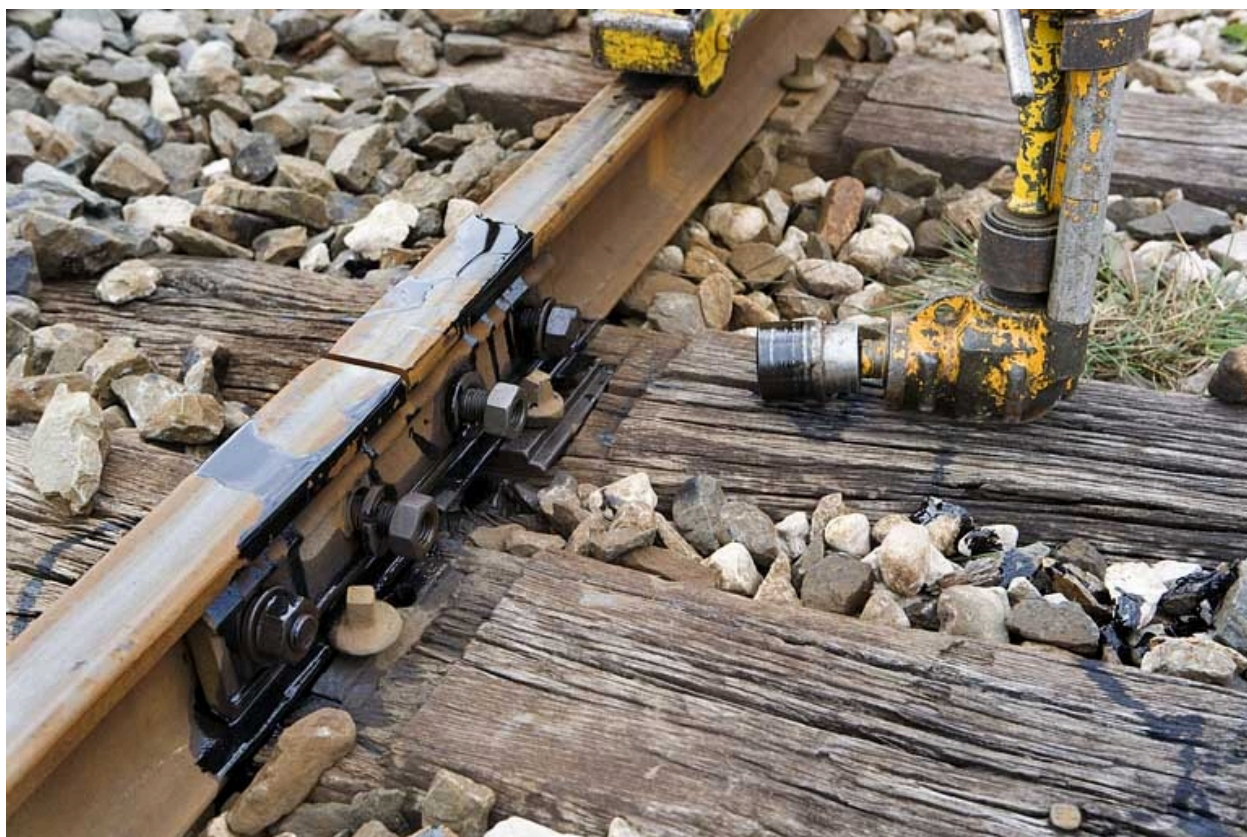
Vue d'ensemble.

IVR43_20070100011NUCA

Auteur de l'illustration : Yves Sancey

Date de prise de vue : 2007

(c) Région Bourgogne-Franche-Comté, Inventaire du patrimoine
reproduction soumise à autorisation du titulaire des droits d'exploitation



Tête de serrage.

IVR43_20070100012NUCA

Auteur de l'illustration : Yves Sancey

Date de prise de vue : 2007

(c) Région Bourgogne-Franche-Comté, Inventaire du patrimoine
reproduction soumise à autorisation du titulaire des droits d'exploitation



Mise en place par les agents de l'Équipement.

IVR43_20070100016NUCA

Auteur de l'illustration : Yves Sancey

Date de prise de vue : 2007

(c) Région Bourgogne-Franche-Comté, Inventaire du patrimoine
reproduction soumise à autorisation du titulaire des droits d'exploitation



Utilisation par les agents de l'Équipement.

IVR43_20070100015NUCA

Auteur de l'illustration : Yves Sancey

Date de prise de vue : 2007

(c) Région Bourgogne-Franche-Comté, Inventaire du patrimoine
reproduction soumise à autorisation du titulaire des droits d'exploitation



Utilisation par les agents de l'Équipement.

IVR43_20070100014NUCA

Auteur de l'illustration : Yves Sancey

Date de prise de vue : 2007

(c) Région Bourgogne-Franche-Comté, Inventaire du patrimoine
reproduction soumise à autorisation du titulaire des droits d'exploitation