

Franche-Comté, Jura  
Salins-les-Bains  
4 rue du Chambenoiz

## Hôtel Pavans de Ceccatty

### Références du dossier

Numéro de dossier : IA39002081  
Date de l'enquête initiale : 2023  
Date(s) de rédaction : 2023  
Cadre de l'étude : inventaire topographique  
Degré d'étude : étudié

### Désignation

Dénomination : hôtel  
Parties constituantes non étudiées : terrasse en terre-plein, parc

### Compléments de localisation

Milieu d'implantation : en ville  
Références cadastrales : 1831, J, 722, 725 ; 2023, AP, 357, 358, 398-401

### Historique

L'hôtel est construit à la fin du 18<sup>e</sup> siècle, vraisemblablement entre 1775 et 1780 à l'emplacement de l'hospice ou hôpital de Saint-Bernard, pour le compte de Charles François Léopold de Pavans de Ceccatty (1724-1784), ancien major général des troupes de l'Inde et gouverneur de Pondichéry.

Constituant une étape sur la route de pèlerinage menant en Italie, via l'hospice du Grand Saint-Bernard dont il tire son nom, l'établissement est fondé au 11<sup>e</sup> ou 12<sup>e</sup> siècle dans le quartier du Chambenoiz, partie haute du Bourg-Dessous. D'après Alphonse Rousset, auteur du dictionnaire des communes du Jura, il aurait été établi par le comte Rainaud I ou III de Salins mais, son titre de fondation ayant disparu dans un incendie en 1555, son existence n'est attestée qu'en 1177 dans une bulle du pape Alexandre III. L'hospice est doté de rentes sur le puits à muire, de vignes, de terres et de prés permettant d'entretenir les nécessiteux et d'accueillir des pèlerins. Il est desservi jusqu'en 1532 par des chanoines réguliers de l'ordre de Saint-Augustin, sous l'autorité d'un recteur nommé par le prévôt du Grand Saint-Bernard. Au début du 16<sup>e</sup> siècle, l'église conteste le titre et revendique la nomination de recteurs commendataires. Un décret de l'archevêque de Besançon du 20 septembre 1614 précise que le recteur devait fournir le feu, le lit et la table à vingt pauvres ordinaires, ainsi que trois lits et le couvert aux pauvres étrangers pendant un jour et deux nuits. Il devait en outre employer chaque semaine 625 émines de blé (une émine équivaut à 20 litres) pour une distribution aux pauvres de Salins. En 1629, le conseil propose de construire une fontaine devant l'hôpital de Saint-Bernard, en prenant l'eau dans la maison appartenant aux Carmélites (anciennement n°6 de la rue), et qui prendra pour nom fontaine à la Dame (supprimée au début du 20<sup>e</sup> siècle). L'établissement héberge dix femmes en 1740. De nouveaux fonds permettent de construire en 1746 une salle de douze lits pour les hommes, au-dessus de celle des femmes. L'hôpital est supprimé par décret archiepiscopal le 29 janvier 1753, et ses biens sont réunis à l'Hôpital général (établissement de soins luttant contre la mendicité). L'hospice devra cependant entretenir douze pauvres vieillards, puis neuf hommes et neuf femmes. Les bâtiments occupaient les deux côtés du bas de la rue du Chambenoiz, reliés par un « transport ». Le bâtiment situé à l'ouest (côté pair), dite la grosse maison, est acheté par un dénommé Picoteau, qui la cède en 1775 à Pavans de Ceccatty. Ce dernier aurait acheté la maison mitoyenne au nord (n° 565 dans la numérotation de la fin du 18<sup>e</sup> siècle) et réuni le n°564 pour faire construire son hôtel particulier. Le bâtiment (côté impair) est acheté par la ville, qui le convertit en écuries et magasin pour l'habillement de la milice. Officiellement supprimé en 1792, l'hospice abrite encore dix lits en 1807, et sept femmes y sont occupées "à filer" en 1814, sans que l'on sache précisément où ces dernières étaient hébergées. La propriété est acquise vers 1823 par Péting de Vaulgrenans, puis

céde vers 1861 à Pierre François Joly, agent d'affaires, et vers 1905 à Pernet-Cournier. L'hôtel particulier a été occupé au 20<sup>e</sup> siècle par des particuliers (Pernet, Plassard) et abrite aujourd'hui également des chambres d'hôtes.

Période(s) principale(s) : 4<sup>e</sup> quart 18<sup>e</sup> siècle ()

Période(s) secondaire(s) : limite 19<sup>e</sup> siècle 20<sup>e</sup> siècle

## Description

Adossé au coteau et aligné le long de la rue pentue du Chambenois, l'hôtel est construit en moellon de calcaire et couvert d'un toit à longs pans en tuile plate. L'élévation à huit travées de la façade antérieure comprend un sous-sol, un rez-de-chaussée et deux étages carrés. Les baies des étages sont couvertes d'arc segmentaire, alors que les portes du rez-de-chaussée sont pourvues d'arcs en plein cintre ou en anse de panier. La cave semi-enterrée, bâtie sur la moitié sud, est voûtée d'arêtes. Les étages sont desservis par un escalier tournant à retours avec jour. Les appartements ont conservé leurs boiseries du 18<sup>e</sup> siècle avec des éléments de décor en relief (guirlandes, mascarons, grecques, sujets mythologiques et profanes) ajoutés au début du 19<sup>e</sup> siècle (hauts de porte, hottes de cheminée). Quatre tableaux peints sont encore insérés dans les boiseries. Les manteaux de cheminée, dont deux au moins datent du 19<sup>e</sup> siècle, sont surmontés de miroirs. L'accès au parc et aux jardins s'effectue depuis le premier et le second étage de la façade postérieure. Un petit pavillon couvert d'une fausse voûte et d'un appentis a été ajouté au sud de la façade postérieure à la fin du 19<sup>e</sup> ou du début du 20<sup>e</sup> siècle. Il a peut-être servi de jardin d'hiver.

## Éléments descriptifs

Matériau(x) du gros-oeuvre, mise en oeuvre et revêtement : calcaire, moellon, enduit ; calcaire, pierre de taille

Matériau(x) de couverture : tuile plate

Étage(s) ou vaisseau(x) : sous-sol, 2 étages carrés

Couvrements : voûte d'arêtes ; fausse voûte à cantons

Élévations extérieures : élévation à travées

Type(s) de couverture : toit à longs pans ; appentis

Escaliers : escalier dans-oeuvre : escalier tournant à retours avec jour, en maçonnerie

## Statut, intérêt et protection

Protections :

Statut de la propriété : propriété privée

## Références documentaires

### Documents d'archive

- **Archives départementales du Jura : 20H dépôt Hôpital du Saint-Sépulcre de Salins. Hôpital Saint-Bernard (F1-35 ; G 1-45 ; W 770-783). Archives diverses : privilèges, titres généraux, inventaires, etc. (1282-1871).**

Archives départementales du Jura : 20H dépôt Hôpital du Saint-Sépulcre de Salins. Hôpital Saint-Bernard (F1-35 ; G 1-45 ; W 770-783) Archives diverses : privilèges, titres généraux, inventaires, etc. (1282-1871). (non consultées)

Archives diverses : privilèges, titres généraux, inventaires, etc. (1282-1871).

Archives départementales du Jura, Montmorot : 20H dépôt

- **Archives nationales, Paris : N.a.f. 8731 (collection Joursanvault 87). Archives de l'hôpital Saint-Bernard (17<sup>e</sup> et 18<sup>e</sup> siècles).**

Archives nationales, Paris : N.a.f. 8731 (collection Joursanvault 87). Archives de l'hôpital Saint-Bernard (17<sup>e</sup> et 18<sup>e</sup> siècles) (non consultées).

364. Mémoire sur l'hôpital Saint-Bernard (17<sup>e</sup> siècle) et 367. Liste des maisons religieuses existant à Salins et Nozeroy (18<sup>e</sup> siècle).

Archives nationales, Paris : N.a.f. 8731 (collection Joursanvault 87)

- **Archives départementales du Jura : 1Qp 82. Vente des biens nationaux : inventaire du mobilier.**

Archives départementales du Jura. 1Qp 82. *Vente des biens nationaux : inventaire du mobilier.*

Hôpital de Saint-Bernard. 1790.

Archives départementales du Jura, Montmorot : 1Qp 82

- **Archives départementales du Jura. Cadastre de la commune de Salins-les-Bains. [1831-1954].**  
Archives départementales du Jura. Cadastre de la commune de Salins-les-Bains. [1831-1954].
  - Atlas parcellaire (1831) : 3 P plan 6599 (tableau d'assemblage), 3 P plan 5566-5610 (feuilles)
  - État de section (1832) : 3 P 3604
  - Matrices cadastrales des propriétés bâties et non bâties (à partir de 1832) : 3 P 3605 (récapitulatif), 3 P 3606 (folio 1 à 600), 3 P 3607 (folio 601 à 1338), 3 P 3608 (folio 1341 à 2019), 3 P 3609 (folio 2020-2679)
  - Matrices cadastrales des propriétés bâties (à partir de 1882) : 3 P 3610, 3 P 3611
  - Matrices cadastrales des propriétés bâties (à partir de 1911) : 3 P 3912 (folio 1 à 920), 3 P 3913 (folio 921 à 1285)
  - Matrices cadastrales des propriétés non bâties (fin du 19e siècle-milieu du 20e siècle) : 3 P 3614-3622Archives départementales du Jura, Montmorot
- **Histoire chronologique de Salins, d'après Babey, l'abbé Robin, complétée par le capitaine Pinault.**  
Fonds ancien, Salins-les-Bains. Ms 414. Histoire chronologique de Salins, d'après Babey, l'abbé Robin, complétée par le capitaine Pinault, s.d. [début 20e siècle], 568 f.  
folio 30, 182  
Fonds ancien, Bibliothèque municipale, Salins-les-Bains : Ms 414
- **Notes sur Salins extraites des Archives du Jura et de celles de la ville de Salins, par Edouard Toubin**  
Fonds ancien, Salins-les-Bains. Ms 383. Notes sur Salins extraites des Archives du Jura et de celles de la ville de Salins, par Edouard Toubin, s.d. [fin 19e ou début 20e siècle], 359 p.  
folio 145-148  
Fonds ancien, Bibliothèque municipale, Salins-les-Bains : Ms 383

## Bibliographie

- **Rousset, Alphonse. Dictionnaire [...] des communes [...]. Tome VI, Département du Jura : [Salins-Saint-Ylie], 1858.**  
Rousset, Alphonse. *Dictionnaire géographique, historique et statistique des communes de la Franche-Comté et des hameaux qui en dépendent : département du Jura. Tome VI : [Salins-Saint-Ylie].* - Paris : F.E.R.N., Guénégaud, 1969. 594 p. ; 20 cm. Fac-similé de l'édition de Besançon : Bintot, 1858.  
p. 530-531
- **Trevillers, J. de. Sequania monastica. S.d. [1950].**  
Trevillers, J. de. *Sequania monastica.* S.d. [1950].  
p.192
- **Tripard, Just. Notices sur la ville et les communes du canton de Salins. Besançon : Marion et Morel, Salins-les-Bains : Louis David, 1881**  
Tripard, Just. *Notices sur la ville et les communes du canton de Salins.* Besançon : Marion et Morel, Salins-les-Bains : Louis David, 1881  
p. 585

## Illustrations



Salins-les-Bains. Le Chambenoiz, carte postale, s.d. [fin 19e ou début 20e siècle].  
IVR43\_20243900196NUC4A



Salins-les-Bains (Jura). La rue du Chambenoiz, carte postale, s.d. [fin 19e ou début 20e siècle].  
IVR43\_20243900195NUC4A



Salins-les-Bains (Jura). Rue Chambenoiz, carte postale, s.d. [fin 19e ou début 20e siècle].  
IVR43\_20243900197NUC4A



Façade antérieure vue de trois quarts droite.  
Phot. Jérôme Mongreville  
IVR43\_20243900857NUC4A



Façade antérieure vue de trois quarts gauche.  
Phot. Jérôme Mongreville  
IVR43\_20233900983NUC4A



Façade postérieure.  
Phot. Jérôme Mongreville  
IVR43\_20233900121NUC4A



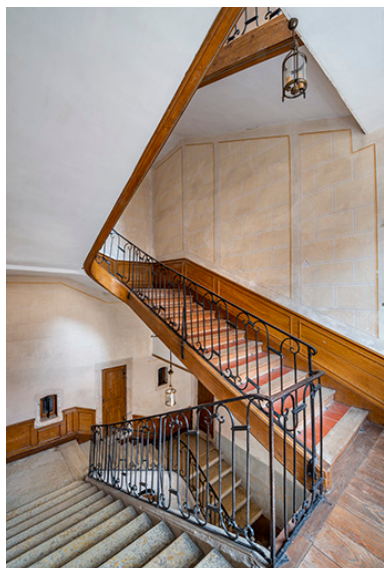
Vue d'ensemble depuis l'est.  
Phot. Jérôme Mongreville  
IVR43\_20233900123NUC4A



Escalier. Vue depuis l'entrée.  
Phot. Jérôme Mongreville  
IVR43\_20223901055NUC4A



Escalier. Vue axiale  
depuis le rez-de-chaussée.  
Phot. Jérôme Mongreville  
IVR43\_20223901056NUC4A



Vue de l'escalier depuis le  
palier du premier étage.  
Phot. Jérôme Mongreville  
IVR43\_20223901057NUC4A



Vue de l'escalier depuis le  
palier du deuxième étage.  
Phot. Jérôme Mongreville  
IVR43\_20223901058NUC4A



Vue axiale de la cave.  
Phot. Jérôme Mongreville  
IVR43\_20223901050NUC4A



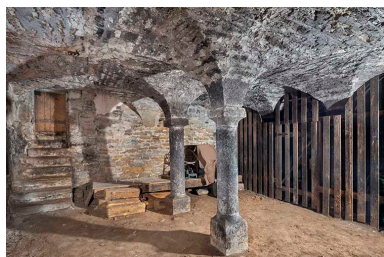
Vue de la cave depuis le sud.  
Phot. Jérôme Mongreville  
IVR43\_20223901051NUC4A



Vue d'ensemble de  
la cave depuis le sud.  
Phot. Jérôme Mongreville  
IVR43\_20223901052NUC4A



Mur ouest (sur la rue du  
Chambenoiz) de la cave.  
Phot. Jérôme Mongreville  
IVR43\_20223901053NUC4A



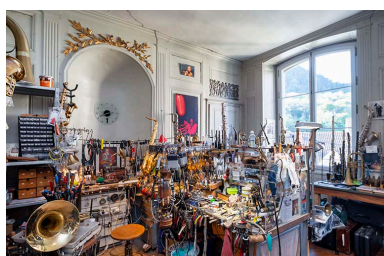
Vue d'ensemble de la  
cave depuis l'ouest.  
Phot. Jérôme Mongreville  
IVR43\_20223901054NUC4A



Petit salon. Décor de la niche.  
Phot. Jérôme Mongreville  
IVR43\_20223901281NUC4A



Petit salon. Vue depuis l'entrée.  
Phot. Jérôme Mongreville  
IVR43\_20223901283NUC4A



Petit salon vu de trois quarts.  
Phot. Jérôme Mongreville  
IVR43\_20223901282NUC4A



Petit salon. Fenêtres sur  
la rue du Chambenoiz.  
Phot. Jérôme Mongreville  
IVR43\_20223901284NUC4A



Grand salon. Vue de trois quarts.  
Phot. Jérôme Mongreville  
IVR43\_20223901285NUC4A



Grand salon. Dessus-de-porte  
historié : l'enlèvement d'Europe.  
Phot. Jérôme Mongreville  
IVR43\_20223901288NUC4A



Grand salon. Fenêtres sur  
la rue du Chambenoiz.  
Phot. Jérôme Mongreville  
IVR43\_20223901286NUC4A



Grand salon. Boiseries du mur nord.  
Phot. Jérôme Mongreville  
IVR43\_20223901287NUC4A



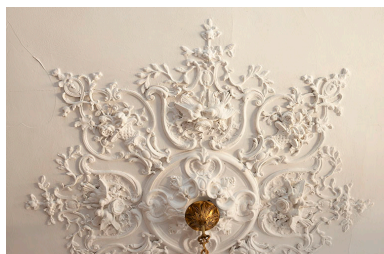
Grand salon. Travée de la cheminée.  
Phot. Jérôme Mongreville  
IVR43\_20223901290NUC4A



Grand salon. Détail du décor  
du linteau de la cheminée.  
Phot. Jérôme Mongreville  
IVR43\_20223901289NUC4A



Cheminée du salon (second étage).  
Phot. Jérôme Mongreville  
IVR43\_20223901291NUC4A



Salon du second étage.  
Rosace de plafond.  
Phot. Jérôme Mongreville  
IVR43\_20223901292NUC4A



Antichambre (?) au second étage.  
Vue depuis la porte palière.  
Phot. Jérôme Mongreville  
IVR43\_20223901293NUC4A



Antichambre (?) au second étage.  
Phot. Jérôme Mongreville  
IVR43\_20223901294NUC4A



Boiseries d'une  
chambre (second étage).  
Phot. Jérôme Mongreville  
IVR43\_20223901295NUC4A



Cheminé de la chambre  
(second étage).  
Phot. Jérôme Mongreville  
IVR43\_20233900130NUC4A



Cheminée (second étage).  
Phot. Jérôme Mongreville  
IVR43\_20233900129NUC4A



Chambre (second étage).  
Tableau (dessus de cheminée).  
Phot. Jérôme Mongreville  
IVR43\_20223901296NUC4A



Pavillon bâti contre la façade  
postérieure (ancienne serre ?).  
Phot. Jérôme Mongreville  
IVR43\_20233900128NUC4A



Le parc depuis une allée.  
Phot. Jérôme Mongreville  
IVR43\_20233900124NUC4A



Terrasses du parc.  
Phot. Jérôme Mongreville  
IVR43\_20233900125NUC4A



Jardins en terrasse.  
Phot. Jérôme Mongreville  
IVR43\_20233900126NUC4A



Vue d'ensemble des jardins.  
Phot. Jérôme Mongreville  
IVR43\_20233900127NUC4A





Vue de trois quarts depuis le parc.  
Phot. Jérôme Mongreville  
IVR43\_20233900122NUC4A

## Dossiers liés

### Dossiers de synthèse :

Présentation de la commune de Salins-les-Bains (IA39002079)

### Oeuvre(s) contenue(s) :

Auteur(s) du dossier : Raphaël Favereaux

Copyright(s) : (c) Région Bourgogne-Franche-Comté, Inventaire du patrimoine



Salins-les-Bains. Le Chambenoiz, carte postale, s.d. [fin 19e ou début 20e siècle].

Référence du document reproduit :

- **Salins-les-Bains. Le Chambenoiz, carte postale, s.d. [fin 19e ou début 20e siècle].**  
Salins-les-Bains. Le Chambenoiz, carte postale, édition Fiquet, Salins, s.d. [fin 19e ou début 20e siècle].  
Collection particulière.  
Collection particulière

IVR43\_20243900196NUC4A

Date de prise de vue : 2024

(c) Région Bourgogne-Franche-Comté, Inventaire du patrimoine  
reproduction soumise à autorisation du titulaire des droits d'exploitation



Salins-les-Bains (Jura). La rue du Chambenoz, carte postale, s.d. [fin 19e ou début 20e siècle].

Référence du document reproduit :

- **Salins-les-Bains (Jura). La rue du Chambenoz, carte postale, s.d. [fin 19e ou début 20e siècle].**  
Salins-les-Bains (Jura). La rue du Chambenoz, carte postale, s.d. [fin 19e ou début 20e siècle]. Collection particulière.  
Collection particulière

IVR43\_20243900195NUC4A

Date de prise de vue : 2024

(c) Région Bourgogne-Franche-Comté, Inventaire du patrimoine  
reproduction soumise à autorisation du titulaire des droits d'exploitation



Salins-les-Bains (Jura). Rue Chambenoz, carte postale, s.d. [fin 19e ou début 20e siècle].

Référence du document reproduit :

- **Salins-les-Bains (Jura). Rue Chambenoz, carte postale, s.d. [fin 19e ou début 20e siècle].**  
Salins-les-Bains (Jura). Rue Chambenoz, carte postale, B.F. Paris, cliché R. Chapuis, s.d. [fin 19e ou début 20e siècle]. Collection particulière.  
Collection particulière

IVR43\_20243900197NUC4A

Date de prise de vue : 2024

(c) Région Bourgogne-Franche-Comté, Inventaire du patrimoine  
reproduction soumise à autorisation du titulaire des droits d'exploitation



Façade antérieure vue de trois quarts droite.

IVR43\_20243900857NUC4A

Auteur de l'illustration : Jérôme Mongreville

Date de prise de vue : 2023

(c) Région Bourgogne-Franche-Comté, Inventaire du patrimoine  
reproduction soumise à autorisation du titulaire des droits d'exploitation



Façade antérieure vue de trois quarts gauche.

IVR43\_20233900983NUC4A

Auteur de l'illustration : Jérôme Mongreville

Date de prise de vue : 2023

(c) Région Bourgogne-Franche-Comté, Inventaire du patrimoine  
reproduction soumise à autorisation du titulaire des droits d'exploitation



Façade postérieure.

IVR43\_20233900121NUC4A

Auteur de l'illustration : Jérôme Mongreville

Date de prise de vue : 2023

(c) Région Bourgogne-Franche-Comté, Inventaire du patrimoine  
reproduction soumise à autorisation du titulaire des droits d'exploitation



Vue d'ensemble depuis l'est.

IVR43\_20233900123NUC4A

Auteur de l'illustration : Jérôme Mongreville

Date de prise de vue : 2023

(c) Région Bourgogne-Franche-Comté, Inventaire du patrimoine  
reproduction soumise à autorisation du titulaire des droits d'exploitation





Escalier. Vue depuis l'entrée.

IVR43\_20223901055NUC4A

Auteur de l'illustration : Jérôme Mongreville

Date de prise de vue : 2022

(c) Région Bourgogne-Franche-Comté, Inventaire du patrimoine  
reproduction soumise à autorisation du titulaire des droits d'exploitation



Escalier. Vue axiale depuis le rez-de-chaussée.

IVR43\_20223901056NUC4A

Auteur de l'illustration : Jérôme Mongreville

Date de prise de vue : 2022

(c) Région Bourgogne-Franche-Comté, Inventaire du patrimoine  
reproduction soumise à autorisation du titulaire des droits d'exploitation



Vue de l'escalier depuis le palier du premier étage.

IVR43\_20223901057NUC4A

Auteur de l'illustration : Jérôme Mongreville

Date de prise de vue : 2022

(c) Région Bourgogne-Franche-Comté, Inventaire du patrimoine  
reproduction soumise à autorisation du titulaire des droits d'exploitation



Vue de l'escalier depuis le palier du deuxième étage.

IVR43\_20223901058NUC4A

Auteur de l'illustration : Jérôme Mongreville

Date de prise de vue : 2022

(c) Région Bourgogne-Franche-Comté, Inventaire du patrimoine  
reproduction soumise à autorisation du titulaire des droits d'exploitation



Vue axiale de la cave.

IVR43\_20223901050NUC4A

Auteur de l'illustration : Jérôme Mongreville

Date de prise de vue : 2022

(c) Région Bourgogne-Franche-Comté, Inventaire du patrimoine  
reproduction soumise à autorisation du titulaire des droits d'exploitation



Vue de la cave depuis le sud.

IVR43\_20223901051NUC4A

Auteur de l'illustration : Jérôme Mongreville

Date de prise de vue : 2022

(c) Région Bourgogne-Franche-Comté, Inventaire du patrimoine  
reproduction soumise à autorisation du titulaire des droits d'exploitation



Vue d'ensemble de la cave depuis le sud.

IVR43\_20223901052NUC4A

Auteur de l'illustration : Jérôme Mongreville

Date de prise de vue : 2022

(c) Région Bourgogne-Franche-Comté, Inventaire du patrimoine  
reproduction soumise à autorisation du titulaire des droits d'exploitation



Mur ouest (sur la rue du Chambenoz) de la cave.

IVR43\_20223901053NUC4A

Auteur de l'illustration : Jérôme Mongreville

Date de prise de vue : 2022

(c) Région Bourgogne-Franche-Comté, Inventaire du patrimoine  
reproduction soumise à autorisation du titulaire des droits d'exploitation





Vue d'ensemble de la cave depuis l'ouest.

IVR43\_20223901054NUC4A

Auteur de l'illustration : Jérôme Mongreville

Date de prise de vue : 2022

(c) Région Bourgogne-Franche-Comté, Inventaire du patrimoine  
reproduction soumise à autorisation du titulaire des droits d'exploitation



Petit salon. Décor de la niche.

IVR43\_20223901281NUC4A

Auteur de l'illustration : Jérôme Mongreville

Date de prise de vue : 2022

(c) Région Bourgogne-Franche-Comté, Inventaire du patrimoine  
reproduction soumise à autorisation du titulaire des droits d'exploitation



Petit salon. Vue depuis l'entrée.

IVR43\_20223901283NUC4A

Auteur de l'illustration : Jérôme Mongreville

Date de prise de vue : 2022

(c) Région Bourgogne-Franche-Comté, Inventaire du patrimoine  
reproduction soumise à autorisation du titulaire des droits d'exploitation



Petit salon vu de trois quarts.

IVR43\_20223901282NUC4A

Auteur de l'illustration : Jérôme Mongreville

Date de prise de vue : 2022

(c) Région Bourgogne-Franche-Comté, Inventaire du patrimoine  
reproduction soumise à autorisation du titulaire des droits d'exploitation



Petit salon. Fenêtres sur la rue du Chambenoz.

IVR43\_20223901284NUC4A

Auteur de l'illustration : Jérôme Mongreville

Date de prise de vue : 2022

(c) Région Bourgogne-Franche-Comté, Inventaire du patrimoine  
reproduction soumise à autorisation du titulaire des droits d'exploitation



Grand salon. Vue de trois quarts.

IVR43\_20223901285NUC4A

Auteur de l'illustration : Jérôme Mongreville

Date de prise de vue : 2022

(c) Région Bourgogne-Franche-Comté, Inventaire du patrimoine  
reproduction soumise à autorisation du titulaire des droits d'exploitation



Grand salon. Dessus-de-porte historié : l'enlèvement d'Europe.

IVR43\_20223901288NUC4A

Auteur de l'illustration : Jérôme Mongreville

Date de prise de vue : 2022

(c) Région Bourgogne-Franche-Comté, Inventaire du patrimoine  
reproduction soumise à autorisation du titulaire des droits d'exploitation



Grand salon. Fenêtres sur la rue du Chambenoz.

IVR43\_20223901286NUC4A

Auteur de l'illustration : Jérôme Mongreville

Date de prise de vue : 2022

(c) Région Bourgogne-Franche-Comté, Inventaire du patrimoine  
reproduction soumise à autorisation du titulaire des droits d'exploitation





Grand salon. Boiseries du mur nord.

IVR43\_20223901287NUC4A

Auteur de l'illustration : Jérôme Mongreville

Date de prise de vue : 2022

(c) Région Bourgogne-Franche-Comté, Inventaire du patrimoine  
reproduction soumise à autorisation du titulaire des droits d'exploitation



Grand salon. Travée de la cheminée.

IVR43\_20223901290NUC4A

Auteur de l'illustration : Jérôme Mongreville

Date de prise de vue : 2022

(c) Région Bourgogne-Franche-Comté, Inventaire du patrimoine  
reproduction soumise à autorisation du titulaire des droits d'exploitation



Grand salon. Détail du décor du linteau de la cheminée.

IVR43\_20223901289NUC4A

Auteur de l'illustration : Jérôme Mongreville

Date de prise de vue : 2022

(c) Région Bourgogne-Franche-Comté, Inventaire du patrimoine  
reproduction soumise à autorisation du titulaire des droits d'exploitation



Cheminée du salon (second étage).

IVR43\_20223901291NUC4A

Auteur de l'illustration : Jérôme Mongreville

Date de prise de vue : 2022

(c) Région Bourgogne-Franche-Comté, Inventaire du patrimoine  
reproduction soumise à autorisation du titulaire des droits d'exploitation



Salon du second étage. Rosace de plafond.

IVR43\_20223901292NUC4A

Auteur de l'illustration : Jérôme Mongreville

Date de prise de vue : 2022

(c) Région Bourgogne-Franche-Comté, Inventaire du patrimoine  
reproduction soumise à autorisation du titulaire des droits d'exploitation



Antichambre (?) au second étage. Vue depuis la porte palière.

IVR43\_20223901293NUC4A

Auteur de l'illustration : Jérôme Mongreville

Date de prise de vue : 2022

(c) Région Bourgogne-Franche-Comté, Inventaire du patrimoine  
reproduction soumise à autorisation du titulaire des droits d'exploitation



Antichambre (?) au second étage.

IVR43\_20223901294NUC4A

Auteur de l'illustration : Jérôme Mongreville

Date de prise de vue : 2022

(c) Région Bourgogne-Franche-Comté, Inventaire du patrimoine  
reproduction soumise à autorisation du titulaire des droits d'exploitation



Boiseries d'une chambre (second étage).

IVR43\_20223901295NUC4A

Auteur de l'illustration : Jérôme Mongreville

Date de prise de vue : 2022

(c) Région Bourgogne-Franche-Comté, Inventaire du patrimoine  
reproduction soumise à autorisation du titulaire des droits d'exploitation





Cheminé de la chambre (second étage).

IVR43\_20233900130NUC4A

Auteur de l'illustration : Jérôme Mongreville

Date de prise de vue : 2023

(c) Région Bourgogne-Franche-Comté, Inventaire du patrimoine  
reproduction soumise à autorisation du titulaire des droits d'exploitation



Cheminée (second étage).

IVR43\_20233900129NUC4A

Auteur de l'illustration : Jérôme Mongreville

Date de prise de vue : 2023

(c) Région Bourgogne-Franche-Comté, Inventaire du patrimoine  
reproduction soumise à autorisation du titulaire des droits d'exploitation



Chambre (second étage). Tableau (dessus de cheminée).

IVR43\_20223901296NUC4A

Auteur de l'illustration : Jérôme Mongreville

Date de prise de vue : 2022

(c) Région Bourgogne-Franche-Comté, Inventaire du patrimoine  
reproduction soumise à autorisation du titulaire des droits d'exploitation



Pavillon bâti contre la façade postérieure (ancienne serre ?).

IVR43\_20233900128NUC4A

Auteur de l'illustration : Jérôme Mongreville

Date de prise de vue : 2023

(c) Région Bourgogne-Franche-Comté, Inventaire du patrimoine  
reproduction soumise à autorisation du titulaire des droits d'exploitation



Le parc depuis une allée.

IVR43\_20233900124NUC4A

Auteur de l'illustration : Jérôme Mongreville

Date de prise de vue : 2023

(c) Région Bourgogne-Franche-Comté, Inventaire du patrimoine  
reproduction soumise à autorisation du titulaire des droits d'exploitation



Terrasses du parc.

IVR43\_20233900125NUC4A

Auteur de l'illustration : Jérôme Mongreville

Date de prise de vue : 2023

(c) Région Bourgogne-Franche-Comté, Inventaire du patrimoine  
reproduction soumise à autorisation du titulaire des droits d'exploitation



Jardins en terrasse.

IVR43\_20233900126NUC4A

Auteur de l'illustration : Jérôme Mongreville

Date de prise de vue : 2023

(c) Région Bourgogne-Franche-Comté, Inventaire du patrimoine  
reproduction soumise à autorisation du titulaire des droits d'exploitation



Vue d'ensemble des jardins.

IVR43\_20233900127NUC4A

Auteur de l'illustration : Jérôme Mongreville

Date de prise de vue : 2023

(c) Région Bourgogne-Franche-Comté, Inventaire du patrimoine  
reproduction soumise à autorisation du titulaire des droits d'exploitation





Vue de trois quarts depuis le parc.

IVR43\_20233900122NUC4A

Auteur de l'illustration : Jérôme Mongreville

Date de prise de vue : 2023

(c) Région Bourgogne-Franche-Comté, Inventaire du patrimoine  
reproduction soumise à autorisation du titulaire des droits d'exploitation