

Franche-Comté, Jura  
Molinges  
15 route de Lyon

## **gare de Molinges**

### **Références du dossier**

Numéro de dossier : IA39000337

Date de l'enquête initiale : 1997

Date(s) de rédaction : 1997

Cadre de l'étude : inventaire topographique , enquête thématique régionale la voie ferrée Andelot - La Cluse

Degré d'étude : étudié

### **Désignation**

Dénomination : gare

Parties constituantes non étudiées : bureau, logement, quai, fontaine, latrine

### **Compléments de localisation**

Milieu d'implantation : en village

Références cadastrales : . 2006 A 354, 1104

### **Historique**

Le 28 mai 1886, le ministre des Travaux publics valide le projet des stations entre Saint-Claude et Dortan. Prévue pour un trafic restreint, comme celle de Lavans-lès-Saint-Claude, la gare de Molinges doit être réalisée sur le même modèle qu'elle : bâtiment des voyageurs de 3e classe (correspondant au plan type de la compagnie du PLM annexé à la circulaire ministérielle du 26 avril 1880) avec latrines et abri, trottoirs, quai de 20 m couvert sur 10 m par un entrepôt du type " Halle à marchandises de 10 mètres de largeur ". Par contre, pour l'approvisionnement en eau des locomotives, elle doit disposer d'un réservoir de 300 m3, alimenté par le ruisseau du Longviry. Les travaux sont adjugés le 4 novembre 1886 à deux entrepreneurs de l'Ain, Désiré Simonnet (de Peyrieu, mais signalé aussi à Olargues, dans l'Hérault) et Louis Mignot (de Belley), ce dernier également adjudicataire le 11 août 1887 de l'alimentation en eau. Menés sous la direction des ingénieurs des Ponts et Chaussées, ils sont achevés le 20 octobre 1888. La ligne est ouverte à l'exploitation le 10 juillet 1889. Une partie des installations est supprimée dans le 4e quart du 20e siècle : grue de 10 tonnes et pont-bascule de 32 tonnes en mai 1974, grue hydraulique en février 1976, entrepôt. Converti (dans les années 1980 ?) en gare sans gérance - sans vente de billet mais avec ouverture permanente de la salle d'attente -, l'établissement est ensuite fermé et l'arrêt supprimé. Il est rétabli en août 2005, suite à la demande de la municipalité.

Période(s) principale(s) : 4e quart 19e siècle

Dates : 1888 (daté par source, daté par travaux historiques)

Auteur(s) de l'oeuvre : Désiré Simonnet (entrepreneur, attribution par source, attribution par travaux historiques),

Louis Mignot (entrepreneur, attribution par source, attribution par travaux historiques)

### **Description**

Situé à l'altitude 360, 50 m et au point kilométrique 084.520, le bâtiment des voyageurs comporte sous-sol et étage carré, desservi par un escalier dans-oeuvre. Ses façades, en moellon calcaire enduit, sont rythmées par la pierre de taille apparente : assises inférieures du mur jusqu'à hauteur d'appui, cordon sous la toiture, chaînes d'angles. Il compte trois travées ouvertes de baies en arc segmentaire, celles du rez-de-chaussée se distinguant par leur clef pendante. Le toit à longs pans et pignons couverts est recouvert de tuiles mécaniques, l'avent métallique côté voie de tôle ondulée.

## Éléments descriptifs

Matériau(x) du gros-oeuvre, mise en oeuvre et revêtement : calcaire ; enduit partiel ; moellon

Matériau(x) de couverture : tuile mécanique, tôle ondulée

Étage(s) ou vaisseau(x) : sous-sol, 1 étage carré

Élévations extérieures : élévation à travées

Type(s) de couverture : toit à longs pans ; appentis ; pignon couvert

Escaliers : escalier dans-oeuvre

## Typologies et état de conservation

Typologies : PLM 3e classe

## Statut, intérêt et protection

Statut de la propriété : propriété privée

## Références documentaires

### Documents figurés

- **Molinges. Plan d'ensemble, 1993.**  
Molinges. Plan d'ensemble, 1993. Dessin (tirage, lavis), 14 décembre 1993 (sur un tirage d'avril 1961).  
Archives de la SNCF, Saint-Claude

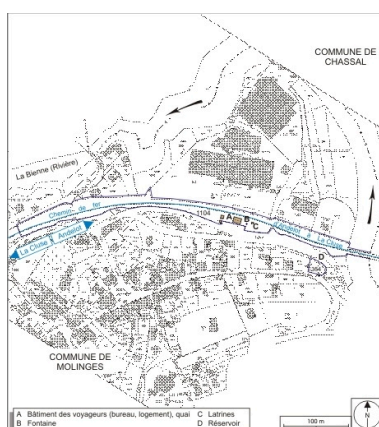
## Liens web

- Voir le dossier numérisé : <https://patrimoine.bourgognefranchecomte.fr/gtrudov/IA39000337/index.htm>

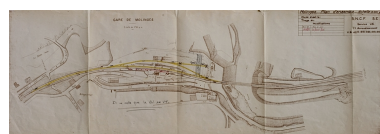
## Illustrations



Carte et schéma de localisation.  
Carte topographique, IGN, 2000,  
dalle F086\_052, échelle 1:25 000.  
Scan 25, licence n° 2008/CISE/2968.  
Dess. André Céréza  
IVR43\_20073900497NUDA



Plan-masse et de situation. Extrait  
du plan cadastral informatisé,  
2006, section A, 2e feuille,  
échelle 1:1250 réduite à 1:3250.  
Dess. André Céréza  
IVR43\_20073900288NUDA



Molinges. Plan d'ensemble, 1993.  
Phot. Yves Sancey  
IVR43\_20073900368NUCA



Vue d'ensemble depuis la voie,  
côté Andelot-en-Montagne (est).



Vue d'ensemble, depuis  
la route de Lyon (est).  
Phot. Jérôme Mongreville  
IVR43\_19973900840X



Façade postérieure, de  
trois quarts gauche.  
Phot. Yves Sancey  
IVR43\_20043900480XA

Phot. Jérôme Mongreville  
IVR43\_19973900841X



Réservoir (à droite) et  
son chemin d'accès.  
Phot. Yves Sancey  
IVR43\_20073900143NUCA

Façade antérieure, de  
trois quarts gauche.  
Phot. Yves Sancey  
IVR43\_20043900478XA

## Dossiers liés

Est partie constituante de : section Saint-Claude - La Cluse de la voie ferrée Andelot - La Cluse (IA00141267)

### Dossiers de synthèse :

Présentation de la commune de Molinges (IA39000336) Franche-Comté, Jura, Molinges

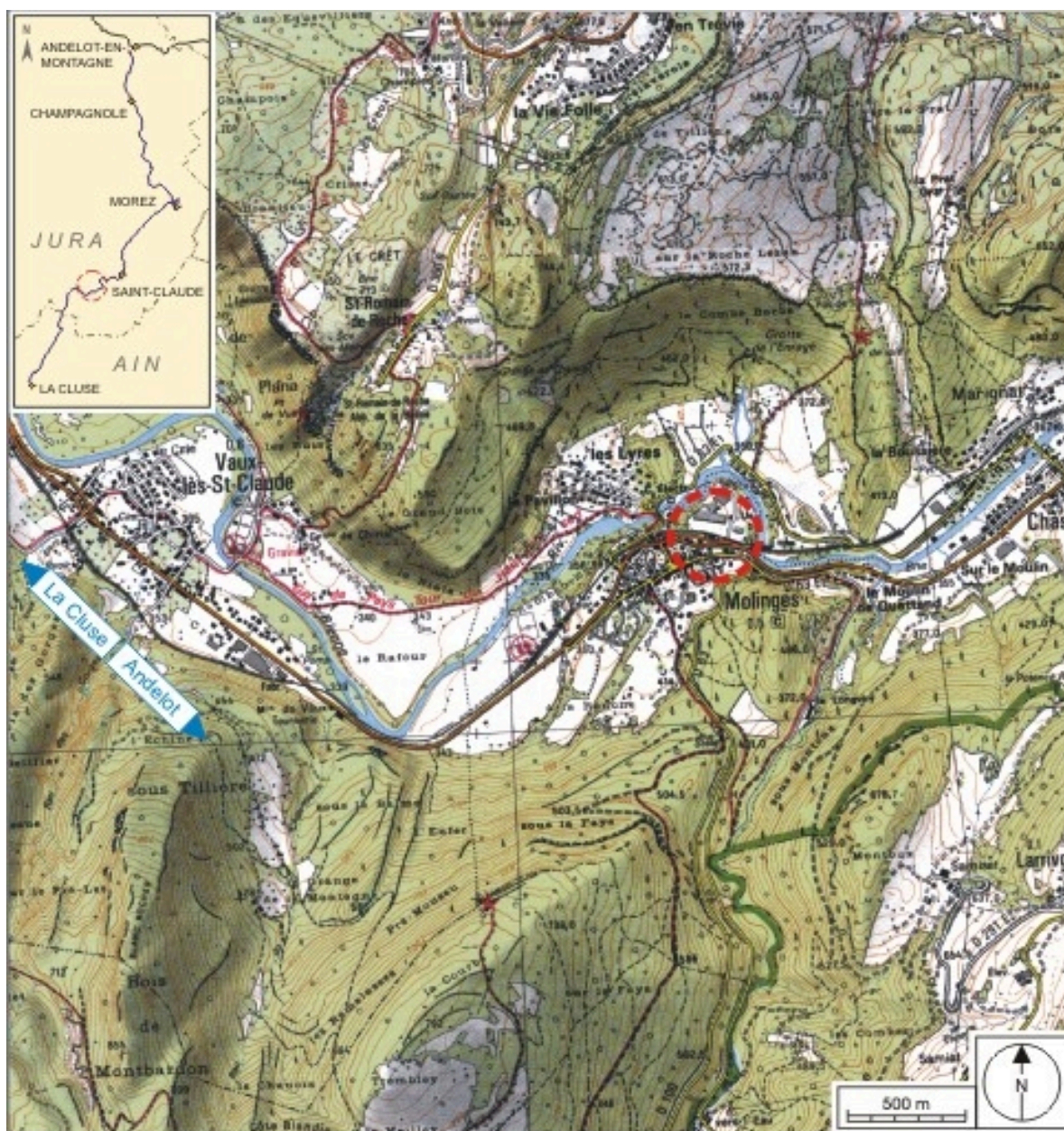
gares, haltes de voyageurs et maisons de garde-barrière de la voie ferrée Andelot - La Cluse (IA00141264)

### Oeuvre(s) contenue(s) :

Auteur(s) du dossier : Muriel Vercez, Laurent Poupard

Copyright(s) : (c) Région Bourgogne-Franche-Comté, Inventaire du patrimoine





Carte et schéma de localisation. Carte topographique, IGN, 2000, dalle F086\_052, échelle 1:25 000. Scan 25, licence n° 2008/CISE/2968.

IVR43\_20073900497NUDA

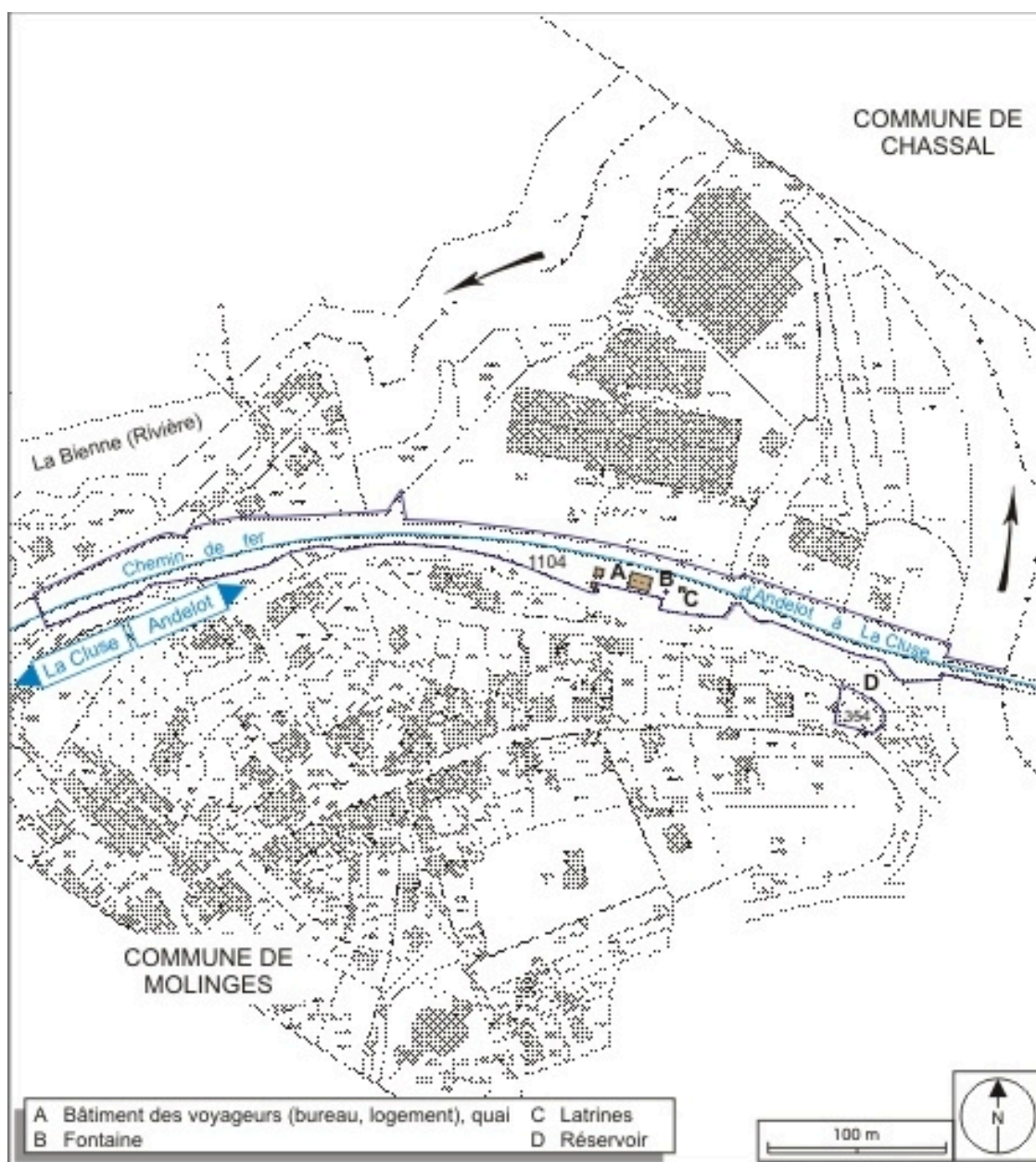
Auteur de l'illustration : André Céréza

Date de prise de vue : 2007

Technique de relevé : reprise de fond ; Échelle : 1/25 000

(c) Région Bourgogne-Franche-Comté, Inventaire du patrimoine ; SCAN 25 (c) IGN - 2008, Licence n° 2008CISE29-68

reproduction soumise à autorisation du titulaire des droits d'exploitation



Plan-masse et de situation. Extrait du plan cadastral informatisé, 2006, section A, 2e feuille, échelle 1:1250 réduite à 1:3250.

IVR43\_20073900288NUDA

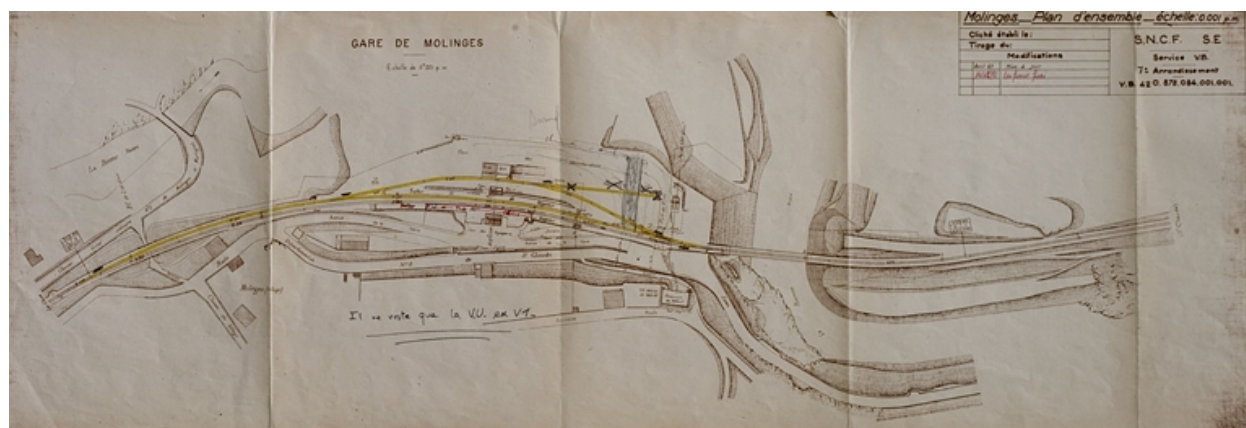
Auteur de l'illustration : André Céréza

Date de prise de vue : 2007

Technique de relevé : reprise de fond ; Échelle : 1/3 250

(c) Région Bourgogne-Franche-Comté, Inventaire du patrimoine  
reproduction soumise à autorisation du titulaire des droits d'exploitation





Molinges. Plan d'ensemble, 1993.

Référence du document reproduit :

- **Molinges. Plan d'ensemble, 1993.**  
Molinges. Plan d'ensemble, 1993. Dessin (tirage, lavis), 14 décembre 1993 (sur un tirage d'avril 1961).  
Archives de la SNCF, Saint-Claude

IVR43\_20073900368NUCA

Auteur de l'illustration : Yves Sancey

Date de prise de vue : 2007

Échelle : 1/1 000

(c) Région Bourgogne-Franche-Comté, Inventaire du patrimoine ; (c) SNCF  
reproduction soumise à autorisation du titulaire des droits d'exploitation



Vue d'ensemble, depuis la route de Lyon (est).

IVR43\_19973900840X

Auteur de l'illustration : Jérôme Mongreville

Date de prise de vue : 1997

(c) Région Bourgogne-Franche-Comté, Inventaire du patrimoine  
reproduction soumise à autorisation du titulaire des droits d'exploitation



Vue d'ensemble depuis la voie, côté Andelot-en-Montagne (est).

IVR43\_19973900841X

Auteur de l'illustration : Jérôme Mongreville

Date de prise de vue : 1997

(c) Région Bourgogne-Franche-Comté, Inventaire du patrimoine  
reproduction soumise à autorisation du titulaire des droits d'exploitation





Façade antérieure, de trois quarts gauche.

IVR43\_20043900478XA

Auteur de l'illustration : Yves Sancey

Date de prise de vue : 2004

(c) Région Bourgogne-Franche-Comté, Inventaire du patrimoine  
reproduction soumise à autorisation du titulaire des droits d'exploitation



Façade postérieure, de trois quarts gauche.

IVR43\_20043900480XA

Auteur de l'illustration : Yves Sancey

Date de prise de vue : 2004

(c) Région Bourgogne-Franche-Comté, Inventaire du patrimoine  
reproduction soumise à autorisation du titulaire des droits d'exploitation





Réservoir (à droite) et son chemin d'accès.

IVR43\_20073900143NUCA

Auteur de l'illustration : Yves Sancey

Date de prise de vue : 2007

(c) Région Bourgogne-Franche-Comté, Inventaire du patrimoine  
reproduction soumise à autorisation du titulaire des droits d'exploitation