

Bourgogne, Yonne
Sens
67 rue Carnot, 63 rue Carnot

grand séminaire de Sens, aujourd'hui édifice d'assistance ou de protection sociale (Établissement de services et d'aide par le travail)

Références du dossier

Numéro de dossier : IA89002135
Date de l'enquête initiale : 2023
Date(s) de rédaction : 2023
Cadre de l'étude : enquête thématique régionale patrimoine religieux du 20e siècle en Bourgogne-Franche-Comté
Degré d'étude : étudié

Désignation

Dénomination : séminaire, édifice d'assistance ou de protection sociale
Parties constituantes non étudiées : atelier de fabrication, serre, foyer, maison de retraite

Compléments de localisation

Milieu d'implantation : en ville
Références cadastrales : 2024, AK, 77 / 28

Historique

La Société anonyme immobilière de l'Yonne acquiert en juin 1920, à la demande du diocèse de Sens et de l'évêque monseigneur Chesnelong, la maison et le parc de Saint-Sauveur afin d'y transférer le grand séminaire, implanté depuis 1908 dans une modeste demeure du faubourg de Lyon. L'architecte Félix Lazare Bertrand élabore un projet associant aménagement de la maison de la seconde moitié du 19e siècle et construction d'un bâtiment destiné à la salle de cours, la bibliothèque, l'hébergement des séminaristes et aux différents lieux de vie. La construction est lancée en 1921. Livré en 1922, le bâtiment connaît plusieurs agrandissements dont l'aménagement en 1926 de cellules supplémentaires dans le comble. En 1934, l'architecte propose de le doubler en longueur en le prolongeant vers l'ouest et en lui ajoutant au nord une aile perpendiculaire, abritant la chapelle. Ces nouveaux bâtiments sont bénis le 28 novembre 1935. Successivement occupé par le service français de santé, les troupes allemandes (du 14 juin 1940 au 21 août 1944) puis les troupes américaines, le grand séminaire est touché par les bombardements alliés des 24 juin et 12 août 1944 : la demeure et une partie du bâtiment de 1921 sont détruits, le parc abîmé. Réparations et reconstructions ont lieu dès 1945 sous la direction du ministère de la Reconstruction et de l'Urbanisme. La diminution du nombre de séminaristes conduit, à la fin des années 1950, à un regroupement avec un séminaire voisin. En 1974 et 1975, le site est donc vendu en deux lots : la moitié sud est occupée par des immeubles de logements, tandis que la moitié nord se transforme en Centre d'Aide par le Travail. Les bâtiments du séminaire sont aménagés en bureaux, salles de formation, chambres et espaces de vie. Des ateliers et serres sont également créés dans le parc. En 2024, la partie ouest du bâtiment fait l'objet d'importants travaux, liés à une mise aux normes d'accessibilité, et les aménagements extérieurs sont modifiés.

Période(s) principale(s) : 1er quart 20e siècle
Période(s) secondaire(s) : 2e quart 20e siècle, 3e quart 20e siècle, 4e quart 20e siècle
Dates : 1921 (daté par source), 1934 (porte la date), 1945 (daté par source), 1975 (daté par source)
Auteur(s) de l'oeuvre : Lazare Bertrand (architecte, attribution par source)

Description

L'établissement de service et d'aide par le travail occupe un vaste parc situé au nord-ouest de Sens le long de l'Yonne, à proximité du pont neuf. Il se constitue d'ateliers, de serres, d'espaces arborés et de plantations, d'espaces de stockage

et d'un bâtiment regroupant services administratifs et chambres. Ce dernier est l'ancien séminaire étudié. De plan en T, il est constitué d'une aile s'étendant d'est en ouest, au centre de laquelle se greffe une seconde aile perpendiculaire, se prolongeant vers le nord. L'ensemble présente une élévation ordonnancée, avec des façades en maçonnerie recouvertes d'enduit et utilisant de la brique rouge pour ses chaînages, ses entourages de baies, ses colonnes, arcades et cordons. Les toits sont à longs pans, à croupe pour les extrémités est et nord, à pignon couvert pour l'extrémité sud. Quelques différences sont à noter entre les trois parties de la construction. L'aile est-ouest comporte un étage de moins que l'ensemble. Les six premières travées constituent un ensemble plus récent qui conserve cependant une homogénéité avec le reste du bâtiment, prolongeant de quatre travées la galerie ouverte de la façade sud. Le toit laisse deviner l'aménagement d'un étage de comble. L'entrée du bâtiment se fait sur la façade est. La façade sud arbore une galerie s'étendant sur quatorze travées, dont le revêtement est constitué de boiseries apparentes. Le sol est en terrazolite. Les trois dernières travées ouest de cette galerie matérialisent le centre de ce bâtiment, arborant un fronton agrémenté d'un cadran d'horloge, surmonté d'un campanile avec une flèche polygonale à égout retroussé de plan carré, posée sur un abat-son de même plan. C'est là que prend naissance l'aile sud-nord du séminaire, qui abrite la chapelle, identifiable de l'extérieur par ses grandes baies à arc en plein cintre et ses oculi, clos par des verrières en vitrail. Enfin, la partie ouest du bâtiment laisse apercevoir un sous-sol qui n'existe pas dans les autres parties. Dans l'ensemble des ailes, des baies rectangulaires verticales signalent les escaliers intérieurs.

Éléments descriptifs

Matériau(x) du gros-oeuvre, mise en oeuvre et revêtement : calcaire ; moellon ; enduit ;

Matériau(x) de couverture : tuile plate

Plan : plan rectangulaire symétrique

Étage(s) ou vaisseau(x) : sous-sol, rez-de-chaussée, 2 étages carrés, étage de comble

Couvrements : lambris de revêtement

Élévations extérieures : élévation ordonnancée

Type(s) de couverture : toit à longs pans, pignon couvert ; toit à longs pans, croupe ; toit en pavillon ; flèche polygonale ;

Escaliers : escalier de distribution extérieur : escalier droit ; escalier dans-oeuvre : escalier tournant à retours

Autres organes de circulations : ascenseur

Typologies et état de conservation

Typologies : baie rectangulaire (2e quart 20e siècle) ; galerie (2e quart 20e siècle) ; baie en arc segmentaire (2e quart 20e siècle)

Décor

Techniques : sculpture

Représentations : fleur, fruit ; enroulement

Statut, intérêt et protection

Statut de la propriété : propriété d'une association

Présentation

Jusqu'à son évacuation en décembre 1906, le grand séminaire occupe à Sens un ensemble de bâtiments situé entre la Grande Rue (devenue rue des Déportés et de la Résistance) et les rues Montpezat, Thénard et des Trois Croissants. En 1908, un immeuble est acquis par le diocèse, au 79 rue de Lyon (actuelle rue du Général de Gaulle) afin d'accueillir les séminaristes en créant l'école supérieure de théologie Saint-Étienne. Ce modeste séminaire est fermé en 1914 en raison de la guerre, puis réouvert en 1917. Le premier projet de construction d'un nouveau grand séminaire est porté dès 1914 par l'archevêque de Sens, Mgr Chesnelong, qui confie cette mission à l'architecte sénonais J. Dapoigny. Le terrain, sur lequel est prévue la construction, jouxte les rues d'Allix, Amiral Rosselle et le boulevard du 14 Juillet. S'appuyant sur un bâtiment existant, le projet prévoit un nouvel immeuble pour les chambres des séminaristes, conçu avec une charpente métallique et des murs en briques. Les entrepreneurs ont été désignés, mais le projet est mis en suspens par la Grande Guerre. En 1920, la localisation du futur séminaire change. Le 15 juin 1920, la Société anonyme immobilière de l'Yonne, qui représente et gère les biens immobiliers de l'archevêché de Sens, fait l'acquisition d'une propriété dite « de Saint-Sauveur », d'une superficie de 3,72 hectares. Le domaine, entièrement clos, est délimité au nord par le chemin du Port (actuelle rue du Pont Neuf), au sud par le boulevard du Centenaire, à l'ouest par l'Yonne et à l'est par la rue Carnot. Une demeure comprenant un étage de soubassement (vestibule, cuisine et arrière-cuisine, calorifère, cave et sanitaire), un rez-de-chaussée surélevé (vestibule et salle à manger, office, grand salon, bibliothèque et cabinet de toilette), deux étages, l'un comprenant cinq chambres, trois cabinets de toilette et des sanitaires, le second abritant les chambres des domestiques

et le grenier. Le rez-de-chaussée surélevé s'ouvre sur une terrasse en terre-plein plantée de tilleuls. En outre, le domaine comprend un logement de jardinier, des greniers, écuries, poulaillers et remises situés à l'angle de la rue Carnot et du chemin du Port. Le parc est décrit « à l'anglaise » avec des futaies, un jardin fruitier, des serres et un potager. Une seconde terrasse et un kiosque sont signalés le long de l'Yonne.

Aménagement du domaine Saint-Sauveur en grand séminaire

L'architecte Félix Lazare Bertrand est désigné pour travailler sur le projet, qui prévoit le réaménagement de la maison d'habitation et de ses dépendances, la construction d'un bâtiment servant de parloir et de conciergerie, la démolition d'une serre et la création d'un bûcher, ainsi que la révision des clôtures et le nivellement de la cour, la distribution de l'eau, du gaz et de l'électricité, et enfin la construction d'un bâtiment neuf destiné à accueillir les salles de classe et les chambres des séminaristes. Pour ce dernier, l'architecte semble s'appuyer sur le projet de 1914, tout en y apportant quelques modifications de façon à renforcer la solidité du bâtiment et à diminuer le surcoût induit par ces consolidations. Il propose notamment de substituer aux murs de brique, des murs de moellon de pierre enduits à la chaux hydraulique. Il préconise l'usage de pierres issues des carrières de Souppes, de Chassignelles, de Lézennes ou de Ravières. Seuls les cordons des façades, les jambages des baies, les arcades du cloître sont en briques de premier choix, rouges, non gélives, provenant de la région. Les pierres de taille prévues pour les soubassements sont remplacées par des moellons ; l'épaisseur des cloisons est réduite ; les décors du cloître sont simplifiés et une économie sur les marches et sur les sculptures est réalisée. Il envisage également la suppression d'une travée de bâtiment entière, réduisant de trois le nombre de cellules ainsi que, au choix, la taille de la cour de récréation ou du bûcher. Les archives conservées au diocèse nous livrent les noms des entrepreneurs intervenant dans les travaux d'adaptation de la maison et de construction du nouveau séminaire : A. Beaudoin et Dufour s'occupent de la maçonnerie, E. Frochot de la couverture en ardoise, Laboise de la plomberie, Paul Henry (Sens) de la menuiserie, L. Héraud (Sens) de la serrurerie (poutres métalliques), l'entreprise générale d'électricité Maurice Héraud et E. Dominioni de l'installation de l'électricité. Peinture et vitrerie sont faites par l'entreprise Bret-Menin (Sens). Les mémoires des travaux nous apportent un complément d'information quant aux matériaux utilisés. Le couronnement du pignon de la façade est, les six colonnes de l'entrée principale et pour le cloître, les appuis, les contreforts, les chapiteaux, les bases des colonnes, les linteaux et les sommiers de fenêtres, utilisent une pierre semi-dure issue des carrières de Brauvilliers (55). Les marches sont en béton recouvert de ciment de Portland. Du chêne de pays, du sapin du Jura ou des Vosges doit être utilisé pour la charpente des combles et le solivage. Les poutres, les solives et les linteaux des planchers hauts sont en acier. Les plans dessinés en 1921 montrent l'organisation du bâtiment et de la partie est, aujourd'hui disparue : le niveau appelé rez-de-chaussée correspond en réalité à un étage de soubassement, en raison de la terrasse en terre-plein qui lui est contiguë. De ce fait, le niveau appelé premier étage est en réalité un rez-de-chaussée surélevé, donnant directement sur la terrasse en terre-plein. En toute logique, le deuxième étage correspond donc au premier étage. Néanmoins, dans cette présentation, nous avons choisi de conserver les dénominations données par l'architecte à ces étages, afin d'en faciliter la lecture, mais aussi parce que les aménagements ultérieurs du parc et notamment la suppression de la terrasse en terre-plein, rendent finalement exacts les termes employés par l'architecte. Le rez-de-chaussée comprend des sanitaires, une salle de récréation et la chaufferie. Le premier étage accueille une salle de classe, une bibliothèque, deux chambres et une galerie ouverte, appelée cloître, s'ouvrant sur la terrasse en terre-plein. Enfin, l'étage accueille les cellules des séminaristes.

Des agrandissements successifs

La pose de la première pierre a lieu le 5 juin 1921 et la construction s'achève le 22 novembre 1922 avec l'inauguration du nouveau bâtiment. Toutefois, l'étage de comble n'est aménagé que plus tard, comme en témoignent les premières cartes postales de l'édifice qui montrent un toit à deux pans sans aucune lucarne. Félix Lazare Bertrand dessine les coupes et élévations de ces lucarnes en 1926. Une série de photographies prises depuis le parc révèle la réalisation de dix lucarnes sur le versant sud et neuf sur le versant nord. Dès 1934, à la demande du nouvel archevêque Maurice Feltin, l'architecte produit de nouveaux plans visant à agrandir de façon significative le bâtiment, avec deux extensions. L'une le prolonge en direction de l'ouest, d'un nombre équivalent de travées. La seconde extension vient se greffer perpendiculairement, à la jonction centrale des deux bâtiments et en se prolongeant en direction du nord. C'est dans cette aile médiane que sont alors aménagés un réfectoire au rez-de-chaussée et, au premier étage, la chapelle dont l'entrée s'effectue depuis le cloître. Longue de 23 mètres, elle n'occupe pas la totalité de l'aile qui se prolonge derrière le chœur par des pièces pouvant avoir l'usage de sacristie, de cellules et par un escalier desservant les étages. Sur l'ensemble de ces nouveaux bâtiments, le rythme et l'harmonie des travées sont conservés, toutefois la galerie ouverte n'est prolongée que de trois travées, dans la partie centrale. Des baies de communication avec le bâtiment initial sont créées à chaque étage. Les devis prévoient des élévations en maçonnerie de moellons durs à deux parements hourdés au mortier de chaux et ciment de Portland. La pierre de Brauvilliers est de nouveau utilisée et taillée pour les appuis, couronnements, sommiers et linteaux, la pierre de Massangis est préconisée pour les marches et seuils des baies, tandis que la pierre de Comblanchien, privilégiée pour les marches et contremarches d'accès à la chapelle, et pour le dessus des marches de l'escalier construit en ciment armé. Des matériaux similaires à la première construction sont utilisés pour la charpente, les entourages de baies, la toiture, les faitages, les tirants... L'entreprise sénonaise Gossot est très impliquée dans ces travaux d'agrandissement. La chapelle

et les nouveaux bâtiments sont bénis le 28 novembre 1935 par le cardinal Charles-Joseph-Henri Binet, archevêque de Besançon, en présence de Maurice Feltin, et assisté des évêques de Moulins, Nevers et Troyes. Avec cet agrandissement, le séminaire compte 120 chambres dont 110 cellules d'ecclésiastiques ou de séminaristes.

Le grand séminaire pendant la seconde guerre mondiale

Dès la déclaration de guerre, le grand séminaire est réquisitionné pour être occupé aux deux tiers par le service de santé français. Du 14 juin 1940 au 21 août 1944, la quasi-totalité des bâtiments, en dehors de la chapelle, est occupée par les troupes allemandes, qui versent une indemnité annuelle en contrepartie. Une partie du mobilier sera, durant cette période, disséminée ou emportée par l'occupant. Le 24 juin et le 12 août 1944, le site est fortement endommagé par deux bombardements aériens. La maison est réduite à l'état de gravats et une partie du bâtiment construit dans les années 1920 s'effondre (cinq travées sont détruites). Le reste du bâtiment subit également des dommages importants (toiture éventrée, verrières et vitreries brisées...). De nombreux impacts d'obus sont observables dans le parc, dont le mur d'enceinte qui est partiellement détruit. Le 21 août 1944, les troupes américaines entrent dans Sens, surprénant des soldats allemands qui n'ont pas tous eu le temps de se replier sur la ville de Troyes. Certains occupent encore le séminaire et en seront délogés par les Forces Françaises de l'Intérieur aidées pour cela par les tirs des blindés américains. Des notes précisent que des troupes américaines ont occupé le parc du séminaire de février à novembre 1945. L'ensemble des dégâts est documenté par une couverture photographique puis par le dossier de demande d'aide auprès du ministère de la Reconstruction et de l'Urbanisme. Les travaux de déblaiement sont autorisés le 3 janvier 1945, et dans la foulée réparations et reconstructions sont engagées sous la direction de l'architecte Félix Lazare Bertrand. Toutefois, la maison n'est pas rebâtie. Les entreprises Gossot (maçonnerie), Heraud (serrurerie), Richet (serrurerie), Laboise (plomberie, chauffage), Charpin (couverture), Thomas (charpente menuiserie), Frochot (plomberie), Dominionni (électricité), Dubost (électricité), Jouffriau (serrurerie) et Planquette (plantations et jardins) interviennent dans la propriété. Si elle conserve une harmonie avec l'ensemble, en reproduisant et prolongeant la galerie ouverte, la partie reconstruite ne l'est pas à l'identique. Elle perd un étage, se contente d'un toit à croupe, arborant quelques chatières, mais augmente sa longueur de trois travées supplémentaires. La terrasse en terre-plein est restaurée lors de ces travaux. Vers 1955, le bâtiment d'entrée comprenant le logement des gardiens est reconstruit.

Du grand séminaire au Centre d'Aides par le Travail

La diminution des vocations et, par conséquent, des effectifs du séminaire amène l'archevêque René Stourm à engager dès 1963 une réflexion sur l'avenir du grand séminaire. En mai 1968, la Société d'Economie et de Mathématiques Appliquées est chargée par la Société immobilière de l'Yonne, gestionnaire des biens du diocèse, de réaliser une étude permettant de trouver un nouvel usage rentable aux infrastructures : l'installation d'un centre de sessions pour l'accueil des entreprises est envisagé. L'étude est interrompue par les événements de mai 1968. Le 24 avril 1974, le diocèse cède la moitié sud du parc à la Société civile immobilière du Parc Saint-Sauveur : des immeubles à logement sont créés. Puis en 1975, la partie nord comprenant le bâtiment du séminaire est également cédée pour l'installation d'un Centre d'Aide par le Travail (qui devient un Établissement de services et d'aide par le travail en 2005). Une vue panoramique réalisée dans ces années-là montre la transformation du domaine pour l'adapter à ses nouvelles activités. La terrasse en terre-plein est supprimée : les baies du rez-de-chaussée (qui était un étage de soubassement lorsque la terrasse existait encore) ont dû être percées sur la façade sud à ce moment-là. Une carte réalisée par le CAT montre l'installation de serres, d'ateliers et de différents espaces destinés aux activités et services développés par l'établissement : fabrication de palettes et de caisses en bois, conditionnement-montage, horticulture, espaces verts, ainsi qu'un centre de formation. En 2024, des travaux sont en cours afin d'adapter l'ancien séminaire aux normes d'accessibilité.

Références documentaires

Documents d'archive

- **Archives historiques du Diocèse de Sens-Auxerre : Grand Séminaire de Sens [non coté].**
Archives historiques du Diocèse de Sens-Auxerre : Grand Séminaire de Sens [non coté].
Archives historiques du diocèse de Sens et d'Auxerre, Auxerre : non coté

Documents figurés

- **Sens – Le grand séminaire. 9 août 1905.**
Sens – Le grand séminaire [ancien grand séminaire]. Carte postale, [s.n.]. 9 août 1905. 14 x 9 cm.
Archives historiques du diocèse de Sens et d'Auxerre, Auxerre : non coté
- **Façade au midi. [1921].**

Façade au midi. Impression sur papier, aquarelle, pastel, contrecollé sur carton, par Félix Lazare Bertrand.

[1921]. 23 x 35 cm.

Archives historiques du diocèse de Sens et d'Auxerre, Auxerre : non coté

- **Façade au levant. [1921].**

Façade au levant. Impression sur papier, aquarelle, pastel, contrecollé sur carton, par Félix Lazare Bertrand.

[1921]. 25 x 35 cm.

Archives historiques du diocèse de Sens et d'Auxerre, Auxerre : non coté

- **Façade au nord. [1921].**

Façade au nord. Impression sur papier, aquarelle, pastel, contrecollé sur carton, par Félix Lazare Bertrand.

[1921]. 23 x 35 cm.

Archives historiques du diocèse de Sens et d'Auxerre, Auxerre : non coté

- **Archevêché de Sens. Monseigneur Feltin. Les nouveaux bâtiments du grand séminaire. Premier étage. [plan]. Mars 1934.**

Archevêché de Sens. Monseigneur Feltin. Les nouveaux bâtiments du grand séminaire. Premier étage [plan].

Impression sur papier, par Félix Lazare Bertrand. Mars 1934. 1/50.

Archives municipales, Sens : 432/KM59632

- **Archevêché de Sens. Monseigneur Feltin. Les nouveaux bâtiments du grand séminaire. [coupe aile nord-sud]. Mars 1934.**

Archevêché de Sens. Monseigneur Feltin. Les nouveaux bâtiments du grand séminaire [coupe aile nord-sud].

Impression sur papier, par Félix Lazare Bertrand. Mars 1934. 1/50.

Archives municipales, Sens : 432/KM59632

- **[Maison de Saint-Sauveur et sa terrasse avant la construction du grand séminaire]. 1920.**

[Maison de Saint-Sauveur et sa terrasse avant la construction du grand séminaire]. Photographie, [s.n.]. 1920 (date manuscrite au verso).

Archives historiques du diocèse de Sens et d'Auxerre, Auxerre : non coté

- **Sens – Grand Séminaire St-Sauveur – Le nouveau bâtiment. [1921].**

Sens – Grand Séminaire St-Sauveur – Le nouveau bâtiment. Carte postale, héliogravure, [s.n.]. [1921]. 14 x 9 cm.

Archives historiques du diocèse de Sens et d'Auxerre, Auxerre : non coté

- **Sens – Grand Séminaire St-Sauveur. Le Cloître. [Entre 1921 et 1934].**

Sens – Grand Séminaire St-Sauveur. Le Cloître. Carte postale, [s.n.]. [Entre 1921 et 1934]. 14 x 9 cm.

Archives historiques du diocèse de Sens et d'Auxerre, Auxerre : non coté

- **Sens – Grand Séminaire St-Sauveur. Entrée principale. [Entre 1921 et 1944]**

Sens – Grand Séminaire St-Sauveur. Entrée principale. Carte postale, par R. Appfel, éditeur à Sens. [Entre 1921 et 1944]. 14 x 9 cm.

Archives historiques du diocèse de Sens et d'Auxerre, Auxerre : non coté

- **Sens – Grand Séminaire – Sous le Cloître. [Entre 1921 et 1934]**

Sens – Grand Séminaire – Sous le Cloître. Carte postale, héliogravure par A. Mondou, éditeur à Sens. [Entre 1921 et 1934]. 14 x 9 cm.

Archives historiques du diocèse de Sens et d'Auxerre, Auxerre : non coté

- **Sens – Grand Séminaire – Sur la terrasse. [Entre 1921 et 1934]**

Sens – Grand Séminaire – Sur la terrasse. Carte postale, héliogravure par A. Mondou, éditeur à Sens, [Entre 1921 et 1934]. 14 x 9 cm.

Archives historiques du diocèse de Sens et d'Auxerre, Auxerre : non coté

- **Sens – Le grand séminaire – côté nord-ouest. [Entre 1921 et 1934].**
Sens – Le grand séminaire – côté nord-ouest. Carte postale, héliogravure, [s.n.]. [Entre 1921 et 1934]. 14 x 9 cm.
 Archives historiques du diocèse de Sens et d'Auxerre, Auxerre : non coté

- **[Le grand séminaire Saint-Sauveur vu depuis le parc : la maison Saint-Sauveur, le bâtiment construit en 1921 et la terrasse.]. 1934.**
 [Le grand séminaire Saint-Sauveur vu depuis le parc : la maison Saint-Sauveur, le bâtiment construit en 1921 et la terrasse]. Photographie, [s.n.]. 1934 [date manuscrite]. 18 x 12,5 cm.
 Archives historiques du diocèse de Sens et d'Auxerre, Auxerre : non coté

- **Sens – Grand Séminaire St-Sauveur – La chapelle [ancienne chapelle du grand séminaire Saint-Sauveur]. [entre 1921 et 1934].**
Sens – Grand Séminaire St-Sauveur – La chapelle [ancienne chapelle du grand séminaire Saint-Sauveur].
 Carte postale, [s.n.]. [Entre 1921 et 1934]. 14 x 9 cm.
 Archives historiques du diocèse de Sens et d'Auxerre, Auxerre : non coté

- **[Le grand séminaire Saint-Sauveur : le bâtiment construit en 1921. Début des travaux d'agrandissement]. [1934].**
 [Le grand séminaire Saint-Sauveur : le bâtiment construit en 1921. Début des travaux d'agrandissement].
 Photographie, [s.n.]. [1934]. 18 x 12,5 cm.
 Archives historiques du diocèse de Sens et d'Auxerre, Auxerre : non coté

- **Sens – Grand Séminaire – Façade principale. [Entre 1934 et 1944].**
Sens – Grand Séminaire – Façade principale. Carte postale, héliogravure, [s.n.]. [Entre 1934 et 1944]. 14 x 9 cm.
 Archives historiques du diocèse de Sens et d'Auxerre, Auxerre : non coté

- **Sens – Grand Séminaire – La Chapelle. [Entre 1934 et 1944].**
Sens – Grand Séminaire – La Chapelle [vue intérieure en direction du chœur – de trois-quarts]. Carte postale, héliogravure, [s.n.]. [Entre 1934 et 1944]. 14 x 9 cm.
 Archives historiques du diocèse de Sens et d'Auxerre, Auxerre : non coté

- **[Vue de la chapelle du grand séminaire Saint-Sauveur en direction de la tribune, de trois-quarts]. [Entre 1934 et 1944].**
 [Vue de la chapelle du grand séminaire Saint-Sauveur en direction de la tribune, de trois-quarts]. Négatif sur plaque de verre, [s.n.]. [Entre 1934 et 1944].
 Archives historiques du diocèse de Sens et d'Auxerre, Auxerre : non coté

- **Sens – Le grand séminaire – côté sud. [Entre 1934 et 1944].**
Sens – Le grand séminaire – côté sud. [détail de la façade vu depuis le parc]. Carte postale, héliogravure, [s.n.]. [Entre 1934 et 1944]. 14 x 9 cm.
 Archives historiques du diocèse de Sens et d'Auxerre, Auxerre : non coté

- **[Grand séminaire de Saint-Sauveur : le chœur de la chapelle]. [Entre 1934 et 1944].**
 [Grand séminaire de Saint-Sauveur : le chœur de la chapelle]. Photographie, [s.n.]. [Entre 1934 et 1944]. 23 x 17,5 cm.
 Archives historiques du diocèse de Sens et d'Auxerre, Auxerre : non coté

- **[Le grand séminaire de Sens, partiellement détruit par les bombardements]. [Vers 1944].**

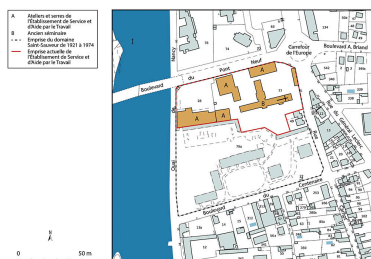
[Le grand séminaire de Sens, partiellement détruit par les bombardements]. Photographie, [s.n.]. [Vers 1944].
 Noir et blanc. 9 x 14 cm.
 Archives historiques du diocèse de Sens et d'Auxerre, Auxerre : non coté

- **[Vue panoramique du grand séminaire de Sens pendant les travaux de transformation en CAT]. [1975].**
 [Vue panoramique du grand séminaire de Sens pendant les travaux de transformation en CAT]. Photographies assemblées et contrecollées sur panneau en bois, [s.n.]. [1975].
 ESAT, Sens : non coté
- **Plan d'aménagement espaces extérieurs [du Centre d'Aide par le Travail de Sens]. [1975].**
 Plan d'aménagement espaces extérieurs [du Centre d'Aide par le Travail de Sens]. Impression sur papier mise en couleur et contrecollée sur un panneau en bois, par le CAT de Sens. [1975].
 ESAT, Sens : non coté

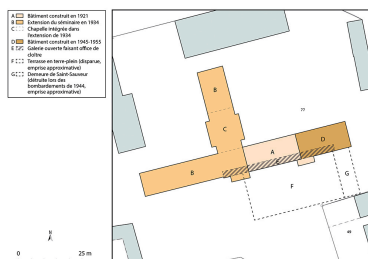
Bibliographie

- **Leviste, Jacques (chanoine). Du petit Saint-Sauveur à Sens : ancien grand séminaire (1930-1974), résidence Saint-Sauveur et CAT en 2001, 2004.**
 Leviste, Jacques (chanoine). Du petit Saint-Sauveur à Sens : ancien grand séminaire (1930-1974), résidence Saint-Sauveur et CAT en 2001. *Bulletin de la Société archéologique de Sens. Travaux et chroniques 2000-2001*, 2004, tome IV, p.151-162.
 Archives municipales, Sens : non coté

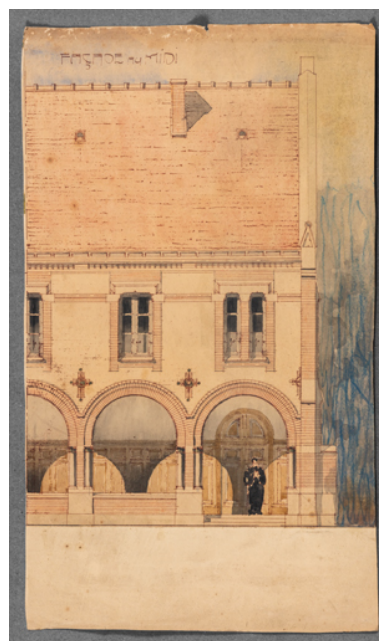
Illustrations



Plan de situation du grand séminaire
 à Sens, échelle 1 / 1 000 e.
 Dess. Aline Thomas
 IVR26_20248900215NUDA



Plan masse du grand séminaire
 à Sens, échelle 1 / 500 e.
 Dess. Aline Thomas
 IVR26_20248900216NUDA



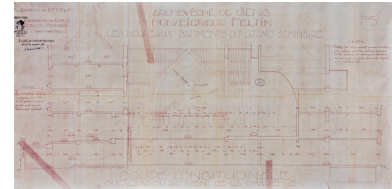
Dessin de travées de la façade
 sud du grand séminaire.
 Phot. Pierre-Marie Barbe-
 Richaud, Autr. Lazare Bertrand
 IVR26_20238900705NUC4A



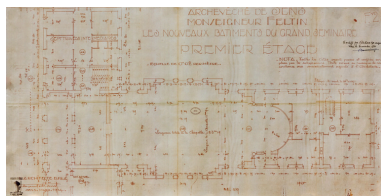
Dessin de la façade est.
Phot. Pierre-Marie Barbe-Richaud, Autr. Lazare Bertrand
IVR26_20238900706NUC4A



Dessin de quelques travées de la façade nord.
Phot. Pierre-Marie Barbe-Richaud, Autr. Lazare Bertrand
IVR26_20238900704NUC4A



Coupe des nouveaux bâtiments du grand séminaire, 1934.
Phot. Pierre-Marie Barbe-Richaud, Autr. Lazare Bertrand
IVR26_20238901048NUC2A



Plan de l'extension du grand séminaire, 1934.
Phot. Pierre-Marie Barbe-Richaud, Autr. Lazare Bertrand
IVR26_20238901049NUC2A



Plan du Centre d'Aide par le Travail de Sens, 1975.
Phot. Pierre-Marie Barbe-Richaud, Autr. Centre d'Aide par le Travail de Sens
IVR26_20238901047NUC4A



Vue de l'ancien grand séminaire, 9 août 1905.
Phot. Pierre-Marie Barbe-Richaud, Autr. auteur inconnu
IVR26_20238900725NUC4A



Vue du domaine de Saint-Sauveur avant la construction du bâtiment pour les séminaristes, 1920.
Phot. Pierre-Marie Barbe-Richaud, Phot. auteur inconnu
IVR26_20238900719NUC4A

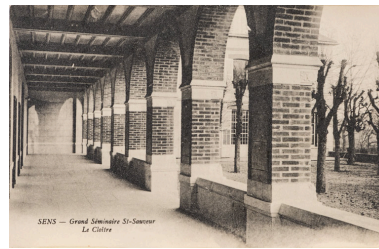


Vue des façades est et nord du nouveau bâtiment lors de sa construction en 1921.
Phot. Pierre-Marie Barbe-Richaud, Phot. auteur inconnu
IVR26_20238900721NUC4A



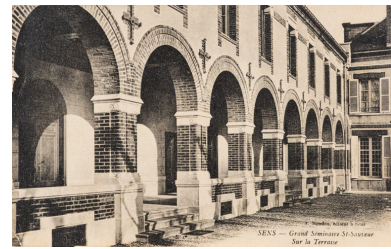
Détail de l'entrée principale, entre 1921 et 1934.

Phot. Pierre-Marie Barbe-Richaud, Autr. auteur inconnu
IVR26_20238900722NUC4A



Vue de la galerie ouverte en direction de l'est, entre 1921 et 1934.

Phot. Pierre-Marie Barbe-Richaud, Phot. auteur inconnu
IVR26_20238900715NUC2A



Vue de la galerie depuis le jardin en terrasse, entre 1921 et 1934.

Phot. Pierre-Marie Barbe-Richaud, Autr. auteur inconnu
IVR26_20238900723NUC4A

Vue du cloître, en direction de l'ouest, entre 1921 et 1934.

Phot. Pierre-Marie Barbe-Richaud, Autr. auteur inconnu
IVR26_20238900720NUC4A



Vue du séminaire avant les travaux d'extension en 1934, depuis le parc.

Phot. Pierre-Marie Barbe-Richaud, Autr. auteur inconnu
IVR26_20238900757NUC4A



Vue du séminaire avant les travaux d'extension en 1934.

Phot. Pierre-Marie Barbe-Richaud, Autr. auteur inconnu
IVR26_20238900756NUC4A



Vue d'ensemble de la façade principale du grand séminaire depuis le parc, entre 1934 et 1944.

Phot. Pierre-Marie Barbe-Richaud, Autr. auteur inconnu
IVR26_20238900718NUC2A



Vue des façades nord et ouest du bâtiment du séminaire entre 1934 et 1944.

Phot. Pierre-Marie Barbe-Richaud, Autr. auteur inconnu
IVR26_20238900761NUC2A



Vue de la façade sud depuis le parc, entre 1934 et 1944.

Phot. Pierre-Marie Barbe-Richaud, Autr. auteur inconnu
IVR26_20238900760NUC2A



Vue de la partie est du séminaire détruite par les bombardements en 1944.

Phot. Pierre-Marie Barbe-Richaud, Autr. auteur inconnu
IVR26_20238900714NUC2A



Vue de la partie est du grand séminaire après sa reconstruction.
Phot. Pierre-Marie Barbe-Richaud, Autr. auteur inconnu
IVR26_20238900724NUC4A



Vue panoramique du séminaire lors des travaux de transformation en Centre d'Aide par le Travail en 1975.
Phot. Pierre-Marie Barbe-Richaud, Autr. auteur inconnu
IVR26_20238901046NUC2A



Vue d'ensemble du séminaire : façades nord et est.
Phot. Pierre-Marie Barbe-Richaud
IVR26_20238901050NUC4A



Vue d'ensemble de l'ancien domaine de Saint-Sauveur.
Phot. Pierre-Marie Barbe-Richaud
IVR26_20238900561NUC4AQ



Détail de l'ancien domaine de Saint-Sauveur : à gauche l'atelier de fabrication de palettes, à droite le kiosque installé le long de l'Yonne.
Phot. Pierre-Marie Barbe-Richaud
IVR26_20238900562NUC4A



Vue d'ensemble du séminaire devenu ESAT et des serres.
Phot. Pierre-Marie Barbe-Richaud
IVR26_20238900557NUC4A



Vue d'ensemble du séminaire devenu ESAT et de l'espace de fabrication et de stockage des palettes.
Phot. Pierre-Marie Barbe-Richaud
IVR26_20238900560NUC4A



Vue des façades nord et est.
Phot. Pierre-Marie Barbe-Richaud
IVR26_20238900567NUC4A



Vue de la façade nord de l'aile est
Phot. Pierre-Marie Barbe-Richaud
IVR26_20238900564NUC4A



Vue du pignon est accueillant l'entrée principale.
Phot. Pierre-Marie Barbe-Richaud
IVR26_20238900568NUC4A



Vue des façades sud et est, avec l'entrée principale.
Phot. Pierre-Marie Barbe-Richaud
IVR26_20238900529NUC4A



Vue de la façade sud de la partie reconstruite.
Phot. Pierre-Marie Barbe-Richaud
IVR26_20238900570NUC4A



Vue des quatre premières travées de la façade sud de l'aile reconstruite.
Phot. Pierre-Marie Barbe-Richaud
IVR26_20238900569NUC4A



Vue de la façade sud (de trois-quarts).
Phot. Pierre-Marie Barbe-Richaud
IVR26_20238900530NUC4A



Vue de quatre travées de la façade sud, avec la galerie jouant le rôle de cloître.
Phot. Pierre-Marie Barbe-Richaud
IVR26_20238900531NUC4A



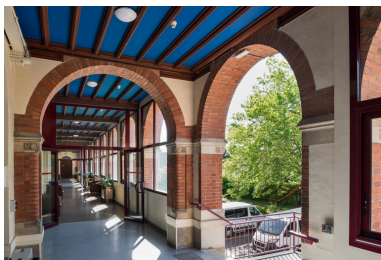
Détail d'une colonne de la galerie ouverte.
Phot. Pierre-Marie Barbe-Richaud
IVR26_20238900532NUC4A



Détail du chapiteau d'inspiration ionique dans la galerie ouverte, de face.
Phot. Pierre-Marie Barbe-Richaud
IVR26_20238900533NUC4A



Détail du chapiteau d'inspiration ionique dans la galerie ouverte, de trois-quarts.
Phot. Pierre-Marie Barbe-Richaud
IVR26_20238900534NUC4A



Vue d'ensemble de la galerie ouverte, de trois-quarts.
Phot. Pierre-Marie Barbe-Richaud
IVR26_20238900539NUC4A



Vue de la galerie ouverte en direction de l'est.
Phot. Pierre-Marie Barbe-Richaud
IVR26_20238900538NUC4A



Détail de la colonne de la galerie ouverte (vue depuis la galerie).
Phot. Pierre-Marie Barbe-Richaud
IVR26_20238900540NUC4A



Détail d'une base de
colonne de la galerie.
Phot. Pierre-Marie Barbe-Richaud
IVR26_20238900541NUC4A



Détail de la jonction entre
l'aile ouest et l'aile centrale.
Phot. Pierre-Marie Barbe-Richaud
IVR26_20238900537NUC4A



Détail du fronton central
avec son décor de denticules.
Phot. Pierre-Marie Barbe-Richaud
IVR26_20238900535NUC4A



Détail des lucarnes réalisées
lors de l'aménagement
de l'étage sous comble.
Phot. Pierre-Marie Barbe-Richaud
IVR26_20238900536NUC4A



Détail des toitures de la
chapelle et du campanile.
Phot. Pierre-Marie Barbe-Richaud
IVR26_20238900558NUC4A



Détail du campanile.
Phot. Pierre-Marie Barbe-Richaud
IVR26_20238900559NUC4A



Vue des ailes nord et ouest.
Phot. Pierre-Marie Barbe-Richaud
IVR26_20238900555NUC4A



Vue du pignon ouest.
Phot. Pierre-Marie Barbe-Richaud
IVR26_20238900556NUC4A



Vue de la façade ouest de l'aile nord.
Phot. Pierre-Marie Barbe-Richaud
IVR26_20238900563NUC4A



Détail de la pierre de
bénédition de l'agrandissement
du séminaire en 1934.
Phot. Pierre-Marie Barbe-Richaud
IVR26_20238900566NUC4A



Vue d'un escalier intérieur.
Phot. Pierre-Marie Barbe-Richaud
IVR26_20238900571NUC4A



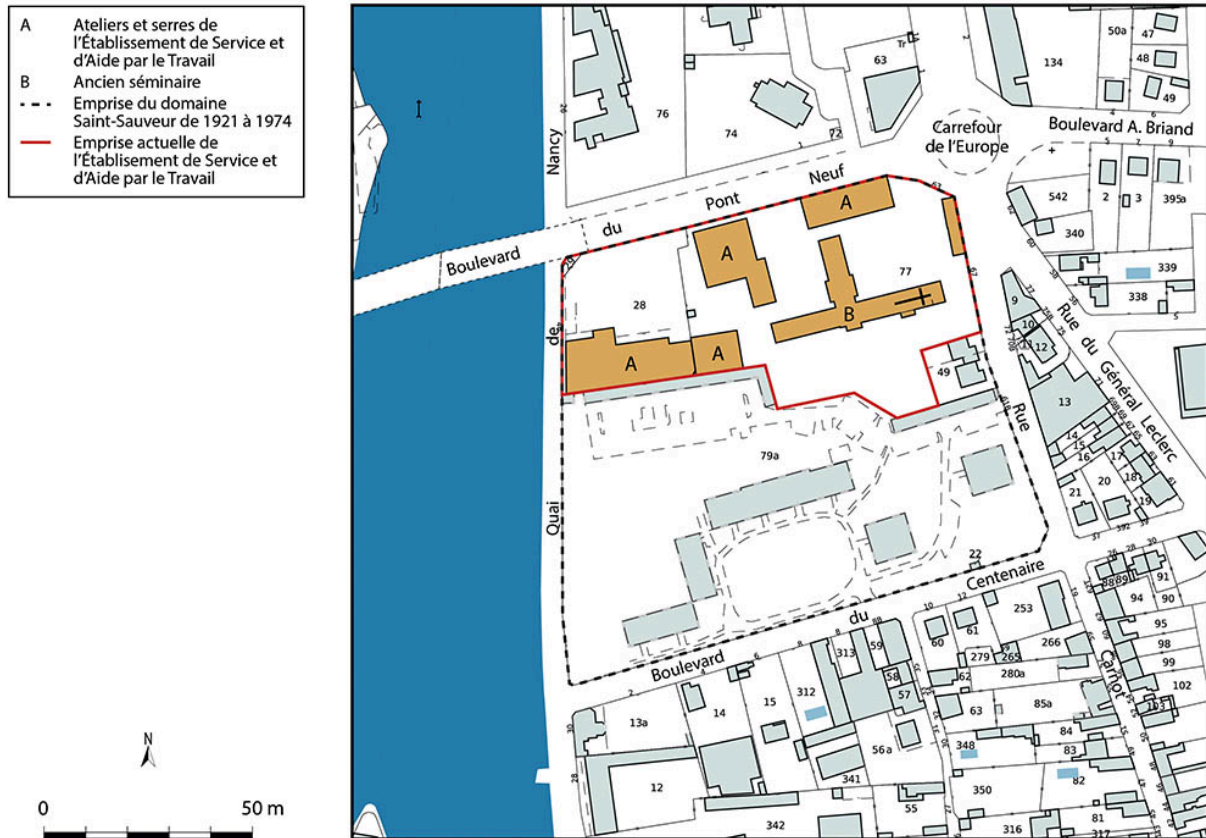
Détail du garde-corps de l'escalier.
Phot. Pierre-Marie Barbe-Richaud
IVR26_20238900572NUC4A

Dossiers liés

Oeuvre(s) partie(s) constituante(s) étudiée(s) : chapelle du grand séminaire, aujourd'hui foyer de l'Établissement de services et d'aide par le travail (IA89002138) Bourgogne, Yonne, Sens, 67 rue Carnot, 63 rue Carnot

Auteur(s) du dossier : Jo-Ann Campion

Copyright(s) : (c) Région Bourgogne-Franche-Comté, Inventaire du patrimoine

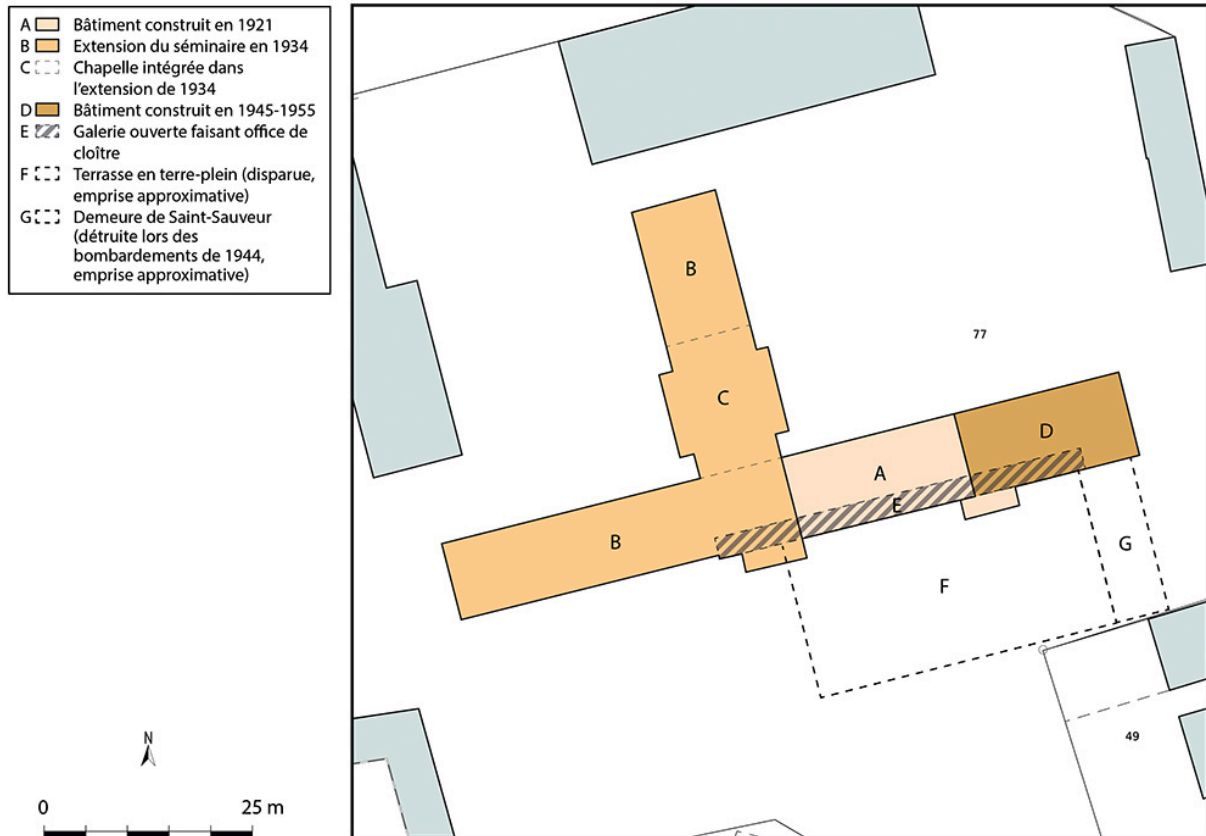


Plan de situation du grand séminaire à Sens, échelle 1 / 1 000 e.

IVR26_20248900215NUDA

Auteur de l'illustration : Aline Thomas

(c) Région Bourgogne-Franche-Comté, Inventaire du patrimoine
reproduction soumise à autorisation du titulaire des droits d'exploitation



Plan masse du grand séminaire à Sens, échelle 1 / 500 e.

IVR26_20248900216NUDA

Auteur de l'illustration : Aline Thomas

(c) Région Bourgogne-Franche-Comté, Inventaire du patrimoine
reproduction soumise à autorisation du titulaire des droits d'exploitation



Dessin de travées de la façade sud du grand séminaire.

Référence du document reproduit :

- **Façade au midi. [1921].**

Façade au midi. Impression sur papier, aquarelle, pastel, contrecollé sur carton, par Félix Lazare Bertrand. [1921]. 23 x 35 cm.

Archives historiques du diocèse de Sens et d'Auxerre, Auxerre : non coté

IVR26_20238900705NUC4A

Auteur de l'illustration : Pierre-Marie Barbe-Richaud

Auteur du document reproduit : Lazare Bertrand

Date de prise de vue : 2024

(c) Région Bourgogne-Franche-Comté, Inventaire du patrimoine
reproduction soumise à autorisation du titulaire des droits d'exploitation



Dessin de la façade est.

Référence du document reproduit :

- **Façade au levant. [1921].**

Façade au levant. Impression sur papier, aquarelle, pastel, contrecollé sur carton, par Félix Lazare Bertrand. [1921]. 25 x 35 cm.

Archives historiques du diocèse de Sens et d'Auxerre, Auxerre : non coté

IVR26_20238900706NUC4A

Auteur de l'illustration : Pierre-Marie Barbe-Richaud

Auteur du document reproduit : Lazare Bertrand

Date de prise de vue : 2024

(c) Région Bourgogne-Franche-Comté, Inventaire du patrimoine
reproduction soumise à autorisation du titulaire des droits d'exploitation



Dessin de quelques travées de la façade nord.

Référence du document reproduit :

- **Façade au nord. [1921].**

Façade au nord. Impression sur papier, aquarelle, pastel, contrecollé sur carton, par Félix Lazare Bertrand. [1921]. 23 x 35 cm.

Archives historiques du diocèse de Sens et d'Auxerre, Auxerre : non coté

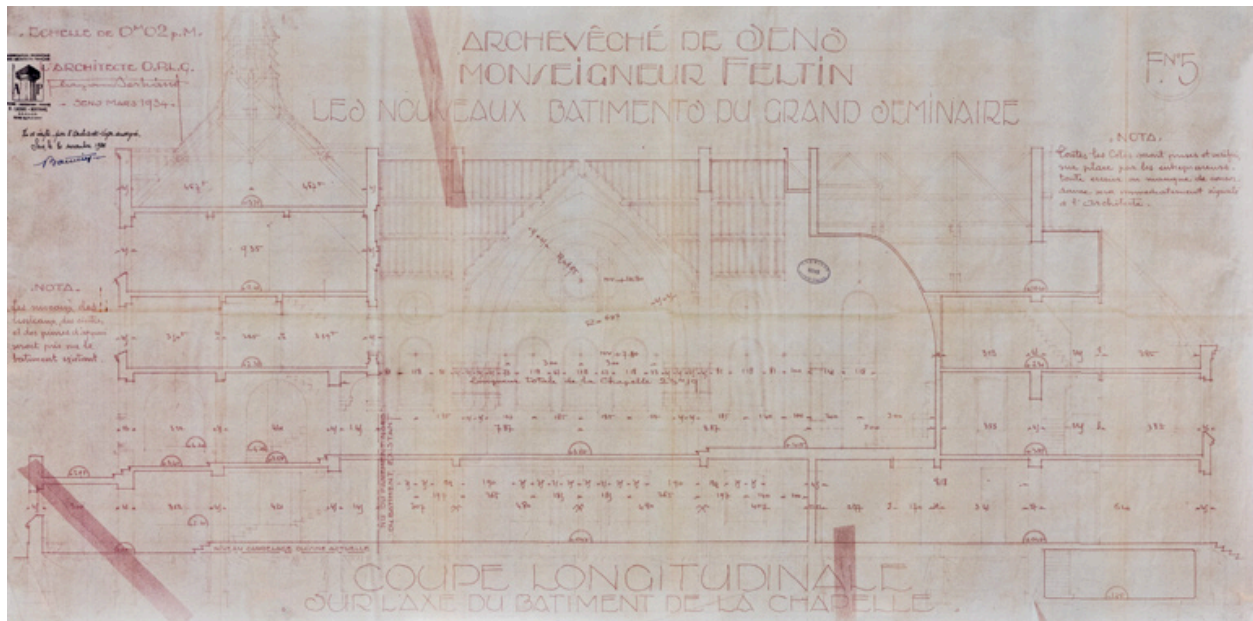
IVR26_20238900704NUC4A

Auteur de l'illustration : Pierre-Marie Barbe-Richaud

Auteur du document reproduit : Lazare Bertrand

Date de prise de vue : 2024

(c) Région Bourgogne-Franche-Comté, Inventaire du patrimoine
reproduction soumise à autorisation du titulaire des droits d'exploitation



Coupe des nouveaux bâtiments du grand séminaire, 1934.

Référence du document reproduit :

- **Archevêché de Sens. Monseigneur Feltin. Les nouveaux bâtiments du grand séminaire. [coupe aile nord-sud]. Mars 1934.**
Archevêché de Sens. Monseigneur Feltin. Les nouveaux bâtiments du grand séminaire [coupe aile nord-sud].
Impression sur papier, par Félix Lazare Bertrand. Mars 1934. 1/50.
Archives municipales, Sens : 432/KM59632

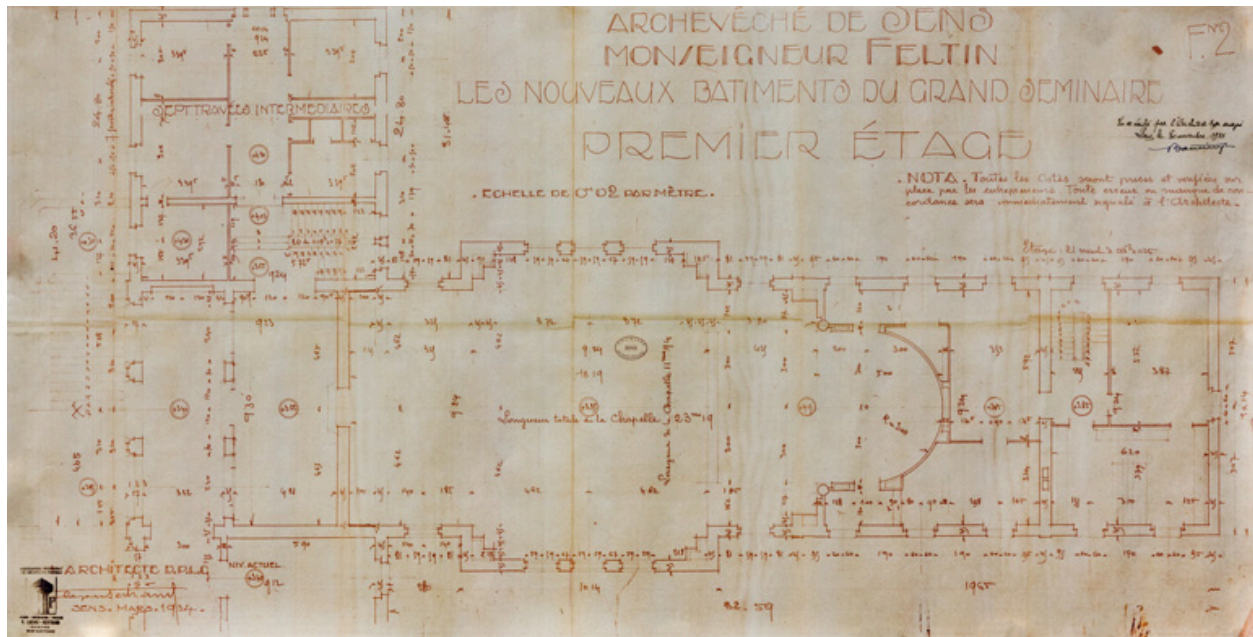
IVR26_20238901048NUC2A

Auteur de l'illustration : Pierre-Marie Barbe-Richaud

Auteur du document reproduit : Lazare Bertrand

Date de prise de vue : 2023

(c) Région Bourgogne-Franche-Comté, Inventaire du patrimoine ; (c) Ville de Sens
reproduction soumise à autorisation du titulaire des droits d'exploitation



Plan de l'extension du grand séminaire, 1934.

Référence du document reproduit :

- **Archevêché de Sens. Monseigneur Feltin. Les nouveaux bâtiments du grand séminaire. Premier étage. [plan]. Mars 1934.**

Archevêché de Sens. Monseigneur Feltin. Les nouveaux bâtiments du grand séminaire. Premier étage [plan].

Impression sur papier, par Félix Lazare Bertrand. Mars 1934. 1/50.

Archives municipales, Sens : 432/KM59632

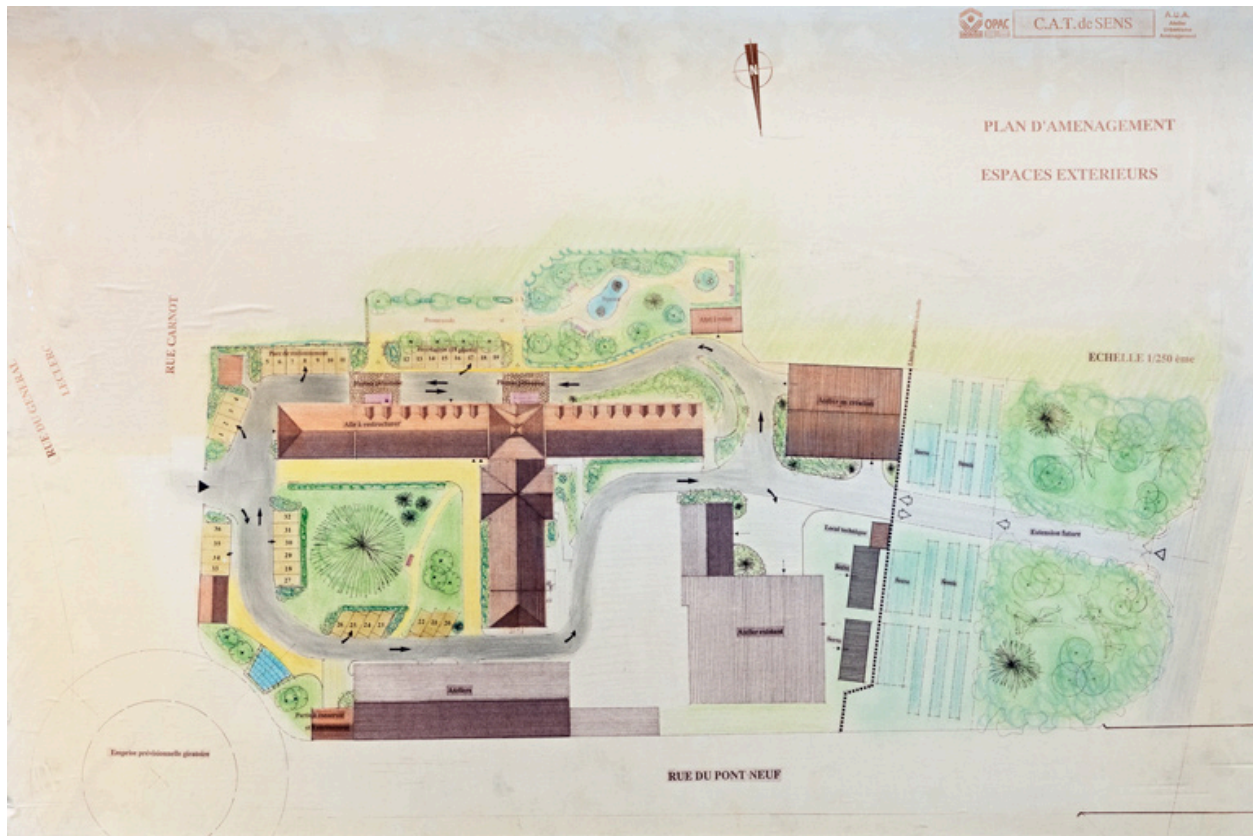
IVR26_20238901049NUC2A

Auteur de l'illustration : Pierre-Marie Barbe-Richaud

Auteur du document reproduit : Lazare Bertrand

Date de prise de vue : 2023

(c) Région Bourgogne-Franche-Comté, Inventaire du patrimoine
reproduction soumise à autorisation du titulaire des droits d'exploitation



Plan du Centre d'Aide par le Travail de Sens, 1975.

Référence du document reproduit :

- **Plan d'aménagement espaces extérieurs [du Centre d'Aide par le Travail de Sens]. [1975].**
Plan d'aménagement espaces extérieurs [du Centre d'Aide par le Travail de Sens]. Impression sur papier mise en couleur et contrecollée sur un panneau en bois, par le CAT de Sens. [1975].
ESAT, Sens : non coté

IVR26_20238901047NUC4A

Auteur de l'illustration : Pierre-Marie Barbe-Richaud

Auteur du document reproduit : Centre d'Aide par le Travail de Sens

Date de prise de vue : 2023

(c) Région Bourgogne-Franche-Comté, Inventaire du patrimoine
reproduction soumise à autorisation du titulaire des droits d'exploitation



Vue de l'ancien grand séminaire, 9 août 1905.

Référence du document reproduit :

- **Sens – Le grand séminaire. 9 août 1905.**
Sens – Le grand séminaire [ancien grand séminaire]. Carte postale, [s.n.]. 9 août 1905. 14 x 9 cm.
Archives historiques du diocèse de Sens et d'Auxerre, Auxerre : non coté

IVR26_20238900725NUC4A

Auteur de l'illustration : Pierre-Marie Barbe-Richaud

Auteur du document reproduit : auteur inconnu

Date de prise de vue : 2023

(c) Région Bourgogne-Franche-Comté, Inventaire du patrimoine
reproduction soumise à autorisation du titulaire des droits d'exploitation



Vue du domaine de Saint-Sauveur avant la construction du bâtiment pour les séminaristes, 1920.

Référence du document reproduit :

- **[Maison de Saint-Sauveur et sa terrasse avant la construction du grand séminaire]. 1920.**
[Maison de Saint-Sauveur et sa terrasse avant la construction du grand séminaire]. Photographie, [s.n.]. 1920
(date manuscrite au verso).
Archives historiques du diocèse de Sens et d'Auxerre, Auxerre : non coté

IVR26_20238900719NUC4A

Auteur de l'illustration : Pierre-Marie Barbe-Richaud, Auteur de l'illustration : auteur inconnu

Date de prise de vue : 2023

(c) Région Bourgogne-Franche-Comté, Inventaire du patrimoine
reproduction soumise à autorisation du titulaire des droits d'exploitation



Vue des façades est et nord du nouveau bâtiment lors de sa construction en 1921.

Référence du document reproduit :

- **Sens – Grand Séminaire St-Sauveur – Le nouveau bâtiment. [1921].**
Sens – Grand Séminaire St-Sauveur – Le nouveau bâtiment. Carte postale, héliogravure, [s.n.]. [1921]. 14 x 9 cm.
Archives historiques du diocèse de Sens et d'Auxerre, Auxerre : non coté

IVR26_20238900721NUC4A

Auteur de l'illustration : Pierre-Marie Barbe-Richaud, Auteur de l'illustration : auteur inconnu

Date de prise de vue : 2023

(c) Région Bourgogne-Franche-Comté, Inventaire du patrimoine
reproduction soumise à autorisation du titulaire des droits d'exploitation



Détail de l'entrée principale, entre 1921 et 1934.

Référence du document reproduit :

- **Sens – Grand Séminaire St-Sauveur. Entrée principale. [Entre 1921 et 1944]**
Sens – Grand Séminaire St-Sauveur. Entrée principale. Carte postale, par R. Appfel, éditeur à Sens. [Entre 1921 et 1944]. 14 x 9 cm.
Archives historiques du diocèse de Sens et d'Auxerre, Auxerre : non coté

IVR26_20238900722NUC4A

Auteur de l'illustration : Pierre-Marie Barbe-Richaud

Auteur du document reproduit : auteur inconnu

Date de prise de vue : 2024

(c) Région Bourgogne-Franche-Comté, Inventaire du patrimoine
reproduction soumise à autorisation du titulaire des droits d'exploitation



Vue du cloître, en direction de l'ouest, entre 1921 et 1934.

Référence du document reproduit :

- **Sens – Grand Séminaire – Sous le Cloître. [Entre 1921 et 1934]**
Sens – Grand Séminaire – Sous le Cloître. Carte postale, héliogravure par A. Mondou, éditeur à Sens. [Entre 1921 et 1934]. 14 x 9 cm.
Archives historiques du diocèse de Sens et d'Auxerre, Auxerre : non coté

IVR26_20238900720NUC4A

Auteur de l'illustration : Pierre-Marie Barbe-Richaud

Auteur du document reproduit : auteur inconnu

Date de prise de vue : 2023

(c) Région Bourgogne-Franche-Comté, Inventaire du patrimoine
reproduction soumise à autorisation du titulaire des droits d'exploitation



Vue de la galerie ouverte en direction de l'est, entre 1921 et 1934.

Référence du document reproduit :

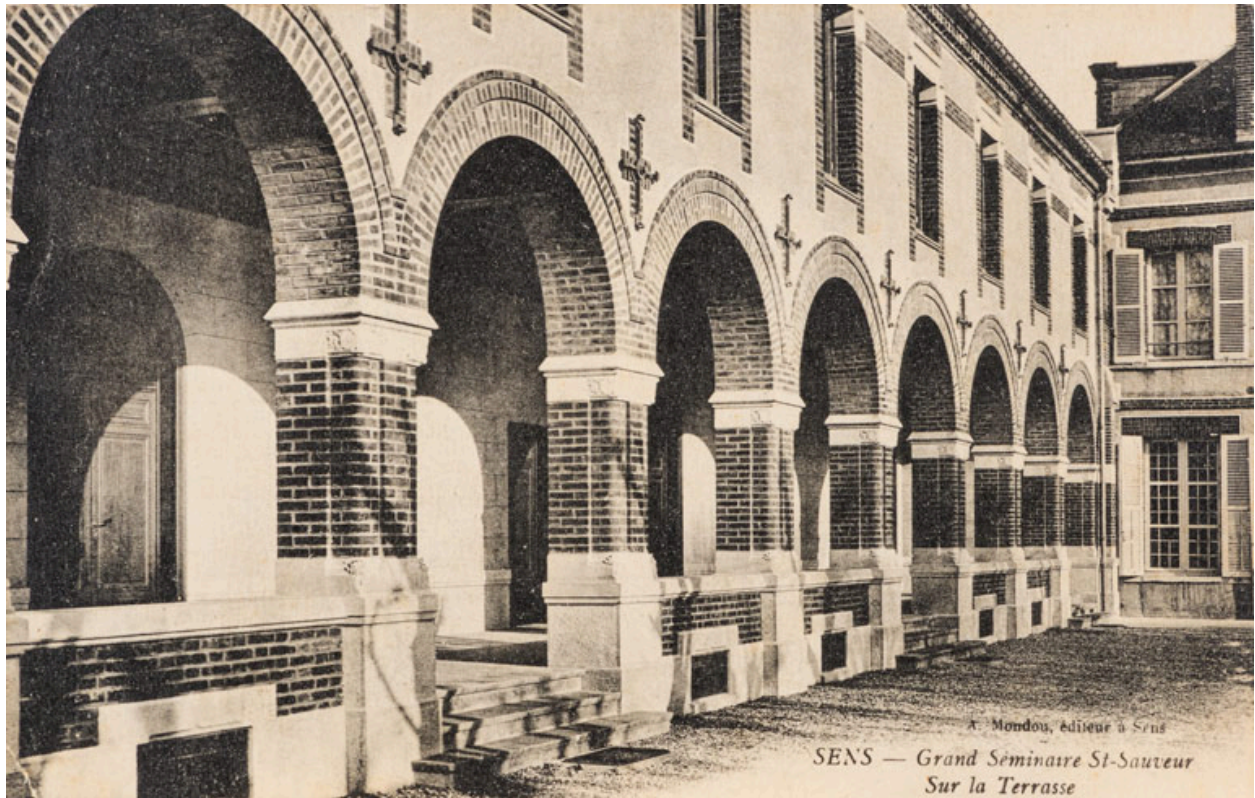
- **Sens – Grand Séminaire St-Sauveur. Le Cloître. [Entre 1921 et 1934].**
Sens – Grand Séminaire St-Sauveur. Le Cloître. Carte postale, [s.n.]. [Entre 1921 et 1934]. 14 x 9 cm.
Archives historiques du diocèse de Sens et d'Auxerre, Auxerre : non coté

IVR26_20238900715NUC2A

Auteur de l'illustration : Pierre-Marie Barbe-Richaud, Auteur de l'illustration : auteur inconnu

Date de prise de vue : 2024

(c) Région Bourgogne-Franche-Comté, Inventaire du patrimoine
reproduction soumise à autorisation du titulaire des droits d'exploitation



Vue de la galerie depuis le jardin en terrasse, entre 1921 et 1934.

Référence du document reproduit :

- **Sens – Grand Séminaire – Sur la terrasse. [Entre 1921 et 1934]**
Sens – Grand Séminaire – Sur la terrasse. Carte postale, héliogravure par A. Mondou, éditeur à Sens, [Entre 1921 et 1934]. 14 x 9 cm.
Archives historiques du diocèse de Sens et d'Auxerre, Auxerre : non coté

IVR26_20238900723NUC4A

Auteur de l'illustration : Pierre-Marie Barbe-Richaud

Auteur du document reproduit : auteur inconnu

Date de prise de vue : 2023

(c) Région Bourgogne-Franche-Comté, Inventaire du patrimoine
reproduction soumise à autorisation du titulaire des droits d'exploitation



Vue du séminaire avant les travaux d'extension en 1934, depuis le parc.

Référence du document reproduit :

- **[Le grand séminaire Saint-Sauveur vu depuis le parc : la maison Saint-Sauveur, le bâtiment construit en 1921 et la terrasse.]. 1934.**

[Le grand séminaire Saint-Sauveur vu depuis le parc : la maison Saint-Sauveur, le bâtiment construit en 1921 et la terrasse]. Photographie, [s.n.]. 1934 [date manuscrite]. 18 x 12,5 cm.

Archives historiques du diocèse de Sens et d'Auxerre, Auxerre : non coté

IVR26_20238900757NUC4A

Auteur de l'illustration : Pierre-Marie Barbe-Richaud

Auteur du document reproduit : auteur inconnu

Date de prise de vue : 2023

(c) Région Bourgogne-Franche-Comté, Inventaire du patrimoine
reproduction soumise à autorisation du titulaire des droits d'exploitation



Vue du séminaire avant les travaux d'extension en 1934.

Référence du document reproduit :

- **[Le grand séminaire Saint-Sauveur : le bâtiment construit en 1921. Début des travaux d'agrandissement]. [1934].**

[Le grand séminaire Saint-Sauveur : le bâtiment construit en 1921. Début des travaux d'agrandissement].

Photographie, [s.n.]. [1934]. 18 x 12,5 cm.

Archives historiques du diocèse de Sens et d'Auxerre, Auxerre : non coté

IVR26_20238900756NUC4A

Auteur de l'illustration : Pierre-Marie Barbe-Richaud

Auteur du document reproduit : auteur inconnu

Date de prise de vue : 2023

(c) Région Bourgogne-Franche-Comté, Inventaire du patrimoine

reproduction soumise à autorisation du titulaire des droits d'exploitation



Vue d'ensemble de la façade principale du grand séminaire depuis le parc, entre 1934 et 1944.

Référence du document reproduit :

- **Sens – Grand Séminaire – Façade principale. [Entre 1934 et 1944].**
Sens – Grand Séminaire – Façade principale. Carte postale, héliogravure, [s.n.]. [Entre 1934 et 1944]. 14 x 9 cm.
Archives historiques du diocèse de Sens et d'Auxerre, Auxerre : non coté

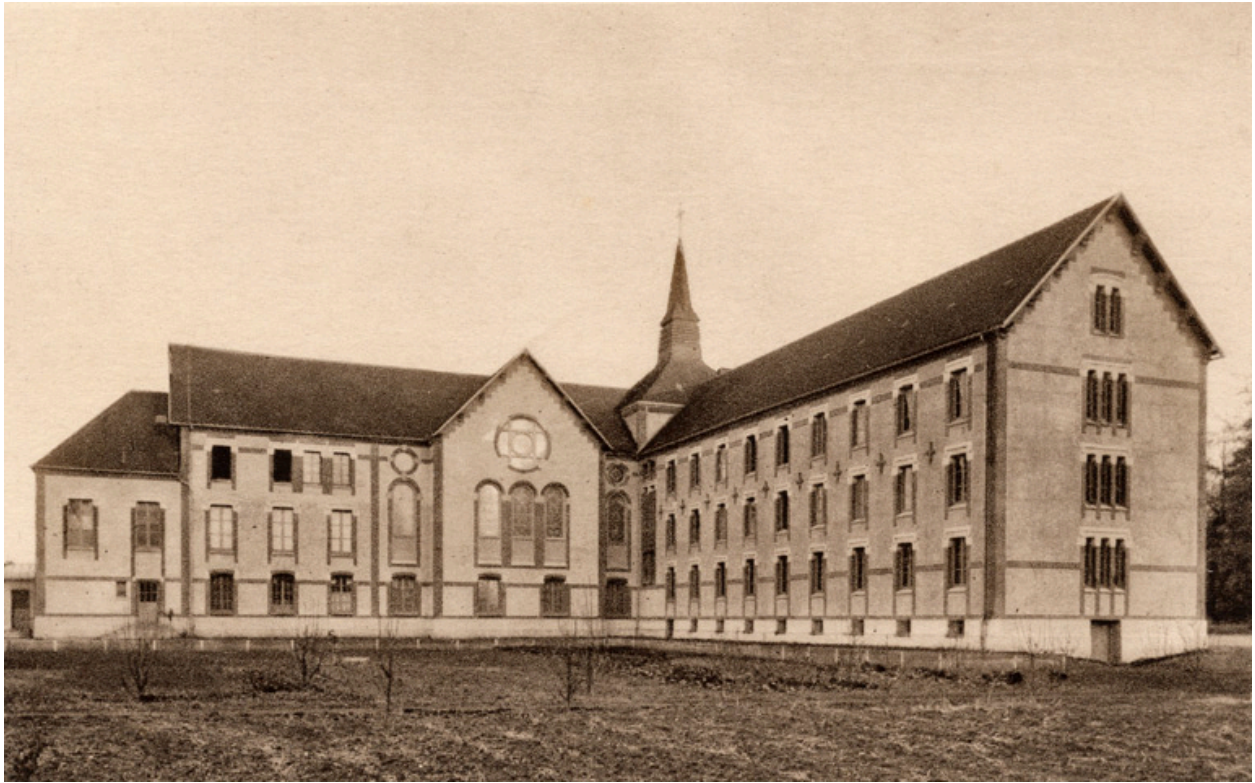
IVR26_20238900718NUC2A

Auteur de l'illustration : Pierre-Marie Barbe-Richaud

Auteur du document reproduit : auteur inconnu

Date de prise de vue : 2023

(c) Région Bourgogne-Franche-Comté, Inventaire du patrimoine
reproduction soumise à autorisation du titulaire des droits d'exploitation



Vue des façades nord et ouest du bâtiment du séminaire entre 1934 et 1944.

Référence du document reproduit :

- **Sens – Le grand séminaire – côté nord-ouest. [Entre 1921 et 1934].**
Sens – Le grand séminaire – côté nord-ouest. Carte postale, héliogravure, [s.n.]. [Entre 1921 et 1934]. 14 x 9 cm.
Archives historiques du diocèse de Sens et d'Auxerre, Auxerre : non coté

IVR26_20238900761NUC2A

Auteur de l'illustration : Pierre-Marie Barbe-Richaud

Auteur du document reproduit : auteur inconnu

Date de prise de vue : 2023

(c) Région Bourgogne-Franche-Comté, Inventaire du patrimoine
reproduction soumise à autorisation du titulaire des droits d'exploitation



Vue de la façade sud depuis le parc, entre 1934 et 1944.

Référence du document reproduit :

- **Sens – Le grand séminaire – côté sud. [Entre 1934 et 1944].**
Sens – Le grand séminaire – côté sud. [détail de la façade vu depuis le parc]. Carte postale, héliogravure, [s.n.].
[Entre 1934 et 1944]. 14 x 9 cm.
Archives historiques du diocèse de Sens et d'Auxerre, Auxerre : non coté

IVR26_20238900760NUC2A

Auteur de l'illustration : Pierre-Marie Barbe-Richaud

Auteur du document reproduit : auteur inconnu

Date de prise de vue : 2023

(c) Région Bourgogne-Franche-Comté, Inventaire du patrimoine
reproduction soumise à autorisation du titulaire des droits d'exploitation



Vue de la partie est du séminaire détruite par les bombardements en 1944.

Référence du document reproduit :

- **[Le grand séminaire de Sens, partiellement détruit par les bombardements]. [Vers 1944].**
[Le grand séminaire de Sens, partiellement détruit par les bombardements]. Photographie, [s.n.]. [Vers 1944].
Noir et blanc. 9 x 14 cm.
Archives historiques du diocèse de Sens et d'Auxerre, Auxerre : non coté

IVR26_20238900714NUC2A

Auteur de l'illustration : Pierre-Marie Barbe-Richaud

Auteur du document reproduit : auteur inconnu

Date de prise de vue : 2023

(c) Région Bourgogne-Franche-Comté, Inventaire du patrimoine
tous droits réservés



Vue de la partie est du grand séminaire après sa reconstruction.

Référence du document reproduit :

- **[Partie est du grand séminaire après sa reconstruction]. [vers 1950].**
[Partie est du grand séminaire après sa reconstruction]. Photographie / [s.n.]. [vers 1950]. Noir et blanc. 17 x 13 cm.
Archives historiques du diocèse de Sens et d'Auxerre, Auxerre : non coté

IVR26_20238900724NUC4A

Auteur de l'illustration : Pierre-Marie Barbe-Richaud

Auteur du document reproduit : auteur inconnu

Date de prise de vue : 2023

(c) Région Bourgogne-Franche-Comté, Inventaire du patrimoine
réproduction soumise à autorisation du titulaire des droits d'exploitation



Vue panoramique du séminaire lors des travaux de transformation en Centre d'Aide par le Travail en 1975.

Référence du document reproduit :

- **[Vue panoramique du grand séminaire de Sens pendant les travaux de transformation en CAT]. [1975].**
[Vue panoramique du grand séminaire de Sens pendant les travaux de transformation en CAT]. Photographies assemblées et contrecollées sur panneau en bois, [s.n.]. [1975].
ESAT, Sens : non coté

IVR26_20238901046NUC2A

Auteur de l'illustration : Pierre-Marie Barbe-Richaud

Auteur du document reproduit : auteur inconnu

Date de prise de vue : 2023

(c) Région Bourgogne-Franche-Comté, Inventaire du patrimoine
reproduction soumise à autorisation du titulaire des droits d'exploitation



Vue d'ensemble du séminaire : façades nord et est.

IVR26_20238901050NUC4A

Auteur de l'illustration : Pierre-Marie Barbe-Richaud

Date de prise de vue : 2023

(c) Région Bourgogne-Franche-Comté, Inventaire du patrimoine
reproduction soumise à autorisation du titulaire des droits d'exploitation



Vue d'ensemble de l'ancien domaine de Saint-Sauveur.

IVR26_20238900561NUC4AQ

Auteur de l'illustration : Pierre-Marie Barbe-Richaud

Date de prise de vue : 2023

(c) Région Bourgogne-Franche-Comté, Inventaire du patrimoine
reproduction soumise à autorisation du titulaire des droits d'exploitation



Détail de l'ancien domaine de Saint-Sauveur : à gauche l'atelier de fabrication de palettes, à droite le kiosque installé le long de l'Yonne.

IVR26_20238900562NUC4A

Auteur de l'illustration : Pierre-Marie Barbe-Richaud

Date de prise de vue : 2023

(c) Région Bourgogne-Franche-Comté, Inventaire du patrimoine
reproduction soumise à autorisation du titulaire des droits d'exploitation



Vue d'ensemble du séminaire devenu ESAT et des serres.

IVR26_20238900557NUC4A

Auteur de l'illustration : Pierre-Marie Barbe-Richaud

Date de prise de vue : 2023

(c) Région Bourgogne-Franche-Comté, Inventaire du patrimoine
reproduction soumise à autorisation du titulaire des droits d'exploitation



Vue d'ensemble du séminaire devenu ESAT et de l'espace de fabrication et de stockage des palettes.

IVR26_20238900560NUC4A

Auteur de l'illustration : Pierre-Marie Barbe-Richaud

Date de prise de vue : 2023

(c) Région Bourgogne-Franche-Comté, Inventaire du patrimoine
reproduction soumise à autorisation du titulaire des droits d'exploitation



Vue des façades nord et est.

IVR26_20238900567NUC4A

Auteur de l'illustration : Pierre-Marie Barbe-Richaud

Date de prise de vue : 2023

(c) Région Bourgogne-Franche-Comté, Inventaire du patrimoine
reproduction soumise à autorisation du titulaire des droits d'exploitation



Vue de la façade nord de l'aile est

IVR26_20238900564NUC4A

Auteur de l'illustration : Pierre-Marie Barbe-Richaud

Date de prise de vue : 2023

(c) Région Bourgogne-Franche-Comté, Inventaire du patrimoine
reproduction soumise à autorisation du titulaire des droits d'exploitation



Vue du pignon est accueillant l'entrée principale.

IVR26_20238900568NUC4A

Auteur de l'illustration : Pierre-Marie Barbe-Richaud

Date de prise de vue : 2023

(c) Région Bourgogne-Franche-Comté, Inventaire du patrimoine
reproduction soumise à autorisation du titulaire des droits d'exploitation



Vue des façades sud et est, avec l'entrée principale.

IVR26_20238900529NUC4A

Auteur de l'illustration : Pierre-Marie Barbe-Richaud

Date de prise de vue : 2023

(c) Région Bourgogne-Franche-Comté, Inventaire du patrimoine
reproduction soumise à autorisation du titulaire des droits d'exploitation



Vue de la façade sud de la partie reconstruite.

IVR26_20238900570NUC4A

Auteur de l'illustration : Pierre-Marie Barbe-Richaud

Date de prise de vue : 2023

(c) Région Bourgogne-Franche-Comté, Inventaire du patrimoine
reproduction soumise à autorisation du titulaire des droits d'exploitation



Vue des quatre premières travées de la façade sud de l'aile reconstruite.

IVR26_20238900569NUC4A

Auteur de l'illustration : Pierre-Marie Barbe-Richaud

Date de prise de vue : 2023

(c) Région Bourgogne-Franche-Comté, Inventaire du patrimoine
reproduction soumise à autorisation du titulaire des droits d'exploitation



Vue de la façade sud (de trois-quarts).

IVR26_20238900530NUC4A

Auteur de l'illustration : Pierre-Marie Barbe-Richaud

Date de prise de vue : 2023

(c) Région Bourgogne-Franche-Comté, Inventaire du patrimoine
reproduction soumise à autorisation du titulaire des droits d'exploitation



Vue de quatre travées de la façade sud, avec la galerie jouant le rôle de cloître.

IVR26_20238900531NUC4A

Auteur de l'illustration : Pierre-Marie Barbe-Richaud

Date de prise de vue : 2023

(c) Région Bourgogne-Franche-Comté, Inventaire du patrimoine
reproduction soumise à autorisation du titulaire des droits d'exploitation



Détail d'une colonne de la galerie ouverte.

IVR26_20238900532NUC4A

Auteur de l'illustration : Pierre-Marie Barbe-Richaud

Date de prise de vue : 2023

(c) Région Bourgogne-Franche-Comté, Inventaire du patrimoine
reproduction soumise à autorisation du titulaire des droits d'exploitation



Détail du chapiteau d'inspiration ionique dans la galerie ouverte, de face.

IVR26_20238900533NUC4A

Auteur de l'illustration : Pierre-Marie Barbe-Richaud

Date de prise de vue : 2023

(c) Région Bourgogne-Franche-Comté, Inventaire du patrimoine
reproduction soumise à autorisation du titulaire des droits d'exploitation



Détail du chapiteau d'inspiration ionique dans la galerie ouverte, de trois-quarts.

IVR26_20238900534NUC4A

Auteur de l'illustration : Pierre-Marie Barbe-Richaud

Date de prise de vue : 2023

(c) Région Bourgogne-Franche-Comté, Inventaire du patrimoine
reproduction soumise à autorisation du titulaire des droits d'exploitation



Vue d'ensemble de la galerie ouverte, de trois-quarts.

IVR26_20238900539NUC4A

Auteur de l'illustration : Pierre-Marie Barbe-Richaud

Date de prise de vue : 2023

(c) Région Bourgogne-Franche-Comté, Inventaire du patrimoine
reproduction soumise à autorisation du titulaire des droits d'exploitation



Vue de la galerie ouverte en direction de l'est.

IVR26_20238900538NUC4A

Auteur de l'illustration : Pierre-Marie Barbe-Richaud

Date de prise de vue : 2023

(c) Région Bourgogne-Franche-Comté, Inventaire du patrimoine
reproduction soumise à autorisation du titulaire des droits d'exploitation



Détail de la colonne de la galerie ouverte (vue depuis la galerie).

IVR26_20238900540NUC4A

Auteur de l'illustration : Pierre-Marie Barbe-Richaud

Date de prise de vue : 2023

(c) Région Bourgogne-Franche-Comté, Inventaire du patrimoine
reproduction soumise à autorisation du titulaire des droits d'exploitation



Détail d'une base de colonne de la galerie.

IVR26_20238900541NUC4A

Auteur de l'illustration : Pierre-Marie Barbe-Richaud

Date de prise de vue : 2023

(c) Région Bourgogne-Franche-Comté, Inventaire du patrimoine
reproduction soumise à autorisation du titulaire des droits d'exploitation



Détail de la jonction entre l'aile ouest et l'aile centrale.

IVR26_20238900537NUC4A

Auteur de l'illustration : Pierre-Marie Barbe-Richaud

Date de prise de vue : 2023

(c) Région Bourgogne-Franche-Comté, Inventaire du patrimoine
reproduction soumise à autorisation du titulaire des droits d'exploitation



Détail du fronton central avec son décor de denticules.

IVR26_20238900535NUC4A

Auteur de l'illustration : Pierre-Marie Barbe-Richaud

Date de prise de vue : 2023

(c) Région Bourgogne-Franche-Comté, Inventaire du patrimoine
reproduction soumise à autorisation du titulaire des droits d'exploitation



Détail des lucarnes réalisées lors de l'aménagement de l'étage sous comble.

IVR26_20238900536NUC4A

Auteur de l'illustration : Pierre-Marie Barbe-Richaud

Date de prise de vue : 2023

(c) Région Bourgogne-Franche-Comté, Inventaire du patrimoine
reproduction soumise à autorisation du titulaire des droits d'exploitation



Détail des toitures de la chapelle et du campanile.

IVR26_20238900558NUC4A

Auteur de l'illustration : Pierre-Marie Barbe-Richaud

Date de prise de vue : 2023

(c) Région Bourgogne-Franche-Comté, Inventaire du patrimoine
reproduction soumise à autorisation du titulaire des droits d'exploitation



Détail du campanile.

IVR26_20238900559NUC4A

Auteur de l'illustration : Pierre-Marie Barbe-Richaud

Date de prise de vue : 2023

(c) Région Bourgogne-Franche-Comté, Inventaire du patrimoine
reproduction soumise à autorisation du titulaire des droits d'exploitation



Vue des ailes nord et ouest.

IVR26_20238900555NUC4A

Auteur de l'illustration : Pierre-Marie Barbe-Richaud

Date de prise de vue : 2023

(c) Région Bourgogne-Franche-Comté, Inventaire du patrimoine
reproduction soumise à autorisation du titulaire des droits d'exploitation



Vue du pignon ouest.

IVR26_20238900556NUC4A

Auteur de l'illustration : Pierre-Marie Barbe-Richaud

Date de prise de vue : 2023

(c) Région Bourgogne-Franche-Comté, Inventaire du patrimoine
reproduction soumise à autorisation du titulaire des droits d'exploitation



Vue de la façade ouest de l'aile nord.

IVR26_20238900563NUC4A

Auteur de l'illustration : Pierre-Marie Barbe-Richaud

Date de prise de vue : 2023

(c) Région Bourgogne-Franche-Comté, Inventaire du patrimoine
reproduction soumise à autorisation du titulaire des droits d'exploitation



Détail de la pierre de bénédiction de l'agrandissement du séminaire en 1934.

IVR26_20238900566NUC4A

Auteur de l'illustration : Pierre-Marie Barbe-Richaud

Date de prise de vue : 2023

(c) Région Bourgogne-Franche-Comté, Inventaire du patrimoine
reproduction soumise à autorisation du titulaire des droits d'exploitation



Vue d'un escalier intérieur.

IVR26_20238900571NUC4A

Auteur de l'illustration : Pierre-Marie Barbe-Richaud

Date de prise de vue : 2023

(c) Région Bourgogne-Franche-Comté, Inventaire du patrimoine
reproduction soumise à autorisation du titulaire des droits d'exploitation



Détail du garde-corps de l'escalier.

IVR26_20238900572NUC4A

Auteur de l'illustration : Pierre-Marie Barbe-Richaud

Date de prise de vue : 2023

(c) Région Bourgogne-Franche-Comté, Inventaire du patrimoine
reproduction soumise à autorisation du titulaire des droits d'exploitation