

Franche-Comté, Doubs
Jougne

ensemble de transformation des métaux Vandel et Cie

Références du dossier

Numéro de dossier : IA25001997

Date de l'enquête initiale : 2008

Date(s) de rédaction : 2020

Cadre de l'étude : enquête thématique régionale petites cités comtoises de caractère

Degré d'étude : étudié

Désignation

Dénomination : ensemble de transformation des métaux

Appellation : ensemble Vandel et Cie

Parties constituantes non étudiées : chapelle, logement patronal, centrale hydroélectrique, serre, garage, jardin

Compléments de localisation

Milieu d'implantation :

Réseau hydrographique : bief de dérivation de la Jougnena

Références cadastrales :

Historique

Forges et haut fourneau sont attestés au 16e siècle, ce dernier fermant en 1795. L'usine (un feu d'affinerie et un martinet) est achetée en 1806 par la famille de maîtres de forges Vandel, originaire de [Morez](#) et associée à Perrad. Entre 1807 et 1838, Pierre Célestin Vandel construit une [tréfilerie](#), une maison de maître et des logements ouvriers. En 1876 est créée la société Vandel Aîné et Cie, regroupant Charles, Alphonse et Emile Vandel, descendants de Pierre Célestin. Elle développe le site au sud de l'étang, qui comptera douze bâtiments à la fin du 19e siècle (dont une tréfilerie, plusieurs clouteries, une décaperie, un dépôt d'huile, un local pour la machine à vapeur, une fabrique de câbles, un magasin de matières premières, une remise pour l'essayage des moteurs et des logements d'ouvriers) ; elle s'étend aussi au nord de lui par la construction d'une nouvelle usine (forge, tréfilerie et atelier de galvanisation), pour laquelle est creusé un grand étang artificiel. Deux logements patronaux (le "petit château" et le "grand château") sont également édifiés. Mais Julien Vandel, qui dirige la société, décide en 1886 de transférer son affaire à Buttigliera Alta, près de Turin (Italie). Les bâtiments sont progressivement cédés : en 1902 un hangar qui deviendra la [tonnellerie Authier](#), à la fin de la décennie 1910 le site au sud de l'étang vendu à la fabrique de moteurs [Zedel](#) (qui le loue depuis 1906). Ce site est détruit en 1991. Aujourd'hui subsistent les deux logements patronaux (qui abritent un centre de vacances), une chapelle, une microcentrale et divers bâtiments reconvertis.

Période(s) principale(s) : 1ère moitié 19e siècle, 2e moitié 19e siècle

Description

Éléments descriptifs

Matériau(x) du gros-oeuvre, mise en oeuvre et revêtement : calcaire, moellon, enduit

Matériau(x) de couverture : tuile mécanique, tôle ondulée

Étage(s) ou vaisseau(x) : étage de soubassement, rez-de-chaussée surélevé, 1 étage carré, étage en surcroît

Type(s) de couverture : toit à longs pans, pignon couvert ; croupe

Statut, intérêt et protection

Statut de la propriété : propriété de la commune, propriété privée

Présentation

Le haut fourneau

Au cours des siècles, les activités industrielles de Jougne ont été essentiellement concentrées le long du ruisseau de la Jougnena, utilisé comme source d'énergie hydraulique.

L'activité métallurgique se développe autour du haut fourneau et de la forge de la Ferrière mentionnés dès le XVI^e siècle. Le site présente des atouts, le minerai de fer et le bois à charbonner abondant à proximité. Très vite cependant, on note une pénurie de bois provoquée par de trop grands défrichements. Vers 1589, certains regrettaient déjà les « Joulx noires (...) tant peuplées de grands bois de haute futée qu'on ne pouvait rien veoir ». Néanmoins, malgré le manque chronique de combustible, le haut fourneau n'est abandonné qu'en 1795.

Une famille de maîtres de forges originaire de Morez, les Vandel, associée à un certain Perrad, rachète l'usine en 1806, alors composée d'un feu d'affinerie et d'un martinet (n° 8) [les numéros renvoient à la carte des hameaux le long de la Jougnena]. La forge poursuit son activité encore quelques années avant d'être supplantée par les nouvelles installations industrielles de la famille Vandel.

Les industries Vandel

Au XIX^e siècle, le paysage industriel change, les Vandel préférant regrouper leurs usines sur un vaste terrain au sud de la Ferrière (n° 13).

Entre 1807 et 1838, Pierre Célestin Vandel y crée une tréfilerie, une maison de maître et des logements ouvriers. Vandel Aîné et Cie succède à Pierre Célestin. La société, créée en 1876, regroupe Charles, Alphonse et Emile, petits-fils et époux d'une petite-fille de Pierre Célestin. Très vite, le site se développe. À la fin du XIX^e siècle, il ne compte pas moins de douze bâtiments, dont une tréfilerie, plusieurs clouteries, une décaperie, un dépôt d'huile, un local pour la machine à vapeur, une fabrique de câbles, un magasin de matières premières, une remise pour l'essayage des moteurs, sans compter les logements ouvriers.

Au début des années 1870, Vandel Aîné et Cie s'étend au nord du site précédent (n° 12). Les nouvelles usines, une forge, une tréfilerie et un atelier de galvanisation, sont alimentés par un étang artificiel creusé au prix d'efforts colossaux.

À la fin du XIX^e siècle, l'ensemble des usines Vandel est dirigé par Julien Vandel, fils d'Emile, ingénieur des Arts et Manufactures. Motivé par l'impossibilité de pouvoir desservir ses usines par le train, par les difficultés créées par les barrières douanières entre la France et l'Italie et par l'ouverture vers le marché italien, Julien Vandel prend, en 1886, la décision de transférer ses ouvriers et ses machines en Italie, à Buttigliera Alta, près de Turin. Il conserve cependant ses propriétés à Jougne.

En 1902, il vend un hangar à Jules Authier (n° 12), aménagé en tonnellerie, en scierie (1940), puis en entreprise de travaux publics (1970).

Le site le plus important (n° 13) est loué dès 1906 à l'entreprise Zedel, qui, l'année suivante, passe sous le contrôle d'Alcyon et fabrique des moteurs de la marque Zürcher. Peu avant sa mort en 1919, Julien Vandel vend finalement le site à Zedel. Cette entreprise ferme ses portes en 1934 et cède le site à la Société de Fournitures d'Horlogerie Française créée par les frères Bourgeois. La S.F.H.F. fusionne avec France-Ebauche en 1979 et stoppe son activité en 1984. Les lieux sont rachetés par la commune. En 1991, les bâtiments sont l'objet d'un incendie contrôlé dans le cadre d'un exercice des pompiers français et suisses. Seuls sont conservés une microcentrale créée en 1920 par l'entreprise Zedel et un bâtiment de l'usine Vandel reconverti en dépôt communal.

La maison du maître de forges

Au début du XIX^e siècle, Pierre Célestin Vandel loge dans un bâtiment près de ses nouvelles usines au sud de la Ferrière (n° 3). Vandel Aîné et Cie investit le bâtiment des anciennes forges familiales (n° 8) et le petit château construit à la fin du XIX^e siècle (n° 10). Les deux maisons communiquent par l'intermédiaire d'un jardin d'où les Vandel accèdent à l'embarcadère aménagé sur l'étang (n° 9).

Peu après 1881, le bâtiment des anciennes forges quitte le giron Vandel pour arriver en 1906, après plusieurs mains, en possession d'Albert Philippe (n° 8). Julien Vandel s'installe vers 1880 dans le grand château, dont dépendent une maison de direction, un parc, un bassin et un oratoire (n° 13). À ces dépendances, il faut ajouter la chapelle de la Ferrière aménagée par les Vandel entre 1881 et 1900 dans les locaux d'une ancienne scierie et tréfilerie (n° 7).

Aujourd'hui, les deux châteaux abritent un centre de vacances pour les enfants des professionnels du cinéma.

Références documentaires

Documents figurés

- **Section C de la Ferrière en trois feuilles, 2e feuille [plan cadastral], 1839.**
Section C de la Ferrière en trois feuilles, 2e feuille [plan cadastral], dessin (plume, lavis), par le géomètre Gounand, 1839, 1/2 000
Archives départementales du Doubs, Besançon : 3 P 320
- **La Ferrière [2e feuille], 1906-1907.**
La Ferrière [2e feuille], dessin, par le géomètre Henri Lucas, 1906-1907, échelle 1:1 000
- **Parc-Hôtel, La Ferrière s/ Jougne [le "Grand Château"], [milieu 20e siècle].**
Parc-Hôtel, La Ferrière s/ Jougne [le "Grand Château"], carte postale, s.d. [milieu 20e siècle].

Bibliographie

- **Hamelin, Liliane ; Josso, Carole. Jougne : petite cité comtoise de caractère, 2009.**
Hamelin, Liliane ; Josso, Carole. *Jougne : petite cité comtoise de caractère*. - Lyon : Lieux Dits, 2009. 72 p. : ill. en coul. ; 23 cm. (Parcours du patrimoine ; 348).
p. 58-62 : ill.

Illustrations



Hameaux le long de la Jougne.
Dess. André Céréza
IVR43_20092500437NUDA



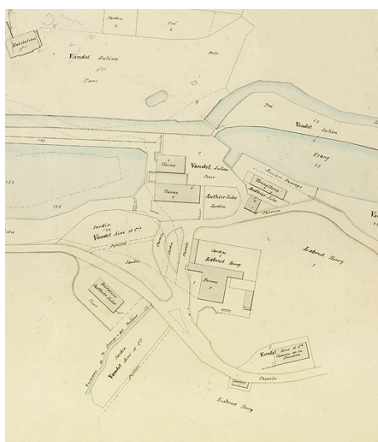
Section C de la Ferrière en trois feuilles, 2e feuille [plan cadastral : détail de la partie centrale en haut, Grange Dessous et "Tréfillerie"], 1839.
Phot. Jérôme Mongreville,
Autr. Gounand
IVR43_20102501495NUC4A



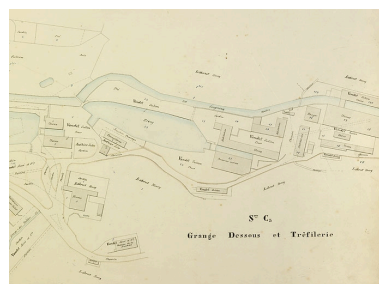
Section C de la Ferrière en trois feuilles, 2e feuille [plan cadastral : détail de la partie droite en bas, les Forges et le Cylindre], 1839.
Phot. Jérôme Mongreville,
Autr. Gounand
IVR43_20102501497NUC4A



La Ferrière [2e feuille : partie amont du site], 1906-1907.
Phot. Jérôme Mongreville,
Autr. Henri Lucas
IVR43_20092500063NUC2A



La Ferrière [2e feuille : partie centrale du site], 1906-1907.
Phot. Jérôme Mongreville,
Autr. Henri Lucas



La Ferrière [2e feuille : partie aval du site], 1906-1907.
Phot. Jérôme Mongreville,
Autr. Henri Lucas
IVR43_20092500062NUC2A

IVR43_20092500065NUC2A



Parc-Hôtel, La Ferrière s/ Jougne [le "Grand Château"], [milieu 20e siècle].
Phot.

IVR43_20082500759NUC2A



Ancien bâtiment des forges puis logement patronal (62-64 rue des Forges, 2020 Ai 94, 232).
Phot. Jérôme Mongreville
IVR43_20082500918NUC2A



Bâtiment 62-64 rue des Forges, vu de trois quarts droite.
Phot. Jérôme Mongreville
IVR43_20082500919NUC2A



Bâtiment 62-64 rue des Forges, vu de trois quarts gauche.
Phot. Jérôme Mongreville
IVR43_20082500917NUC2A



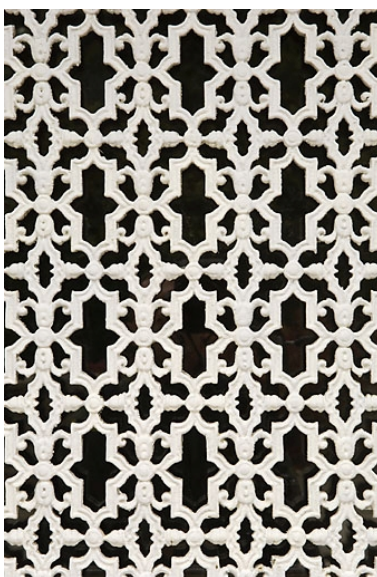
Bâtiment 62-64 rue des Forges : façade postérieure, de trois quarts gauche.
Phot. Jérôme Mongreville
IVR43_20082500926NUC2A



Bâtiment 62-64 rue des Forges : portail sur la façade postérieure.
Phot. Jérôme Mongreville
IVR43_20082500927NUC2A



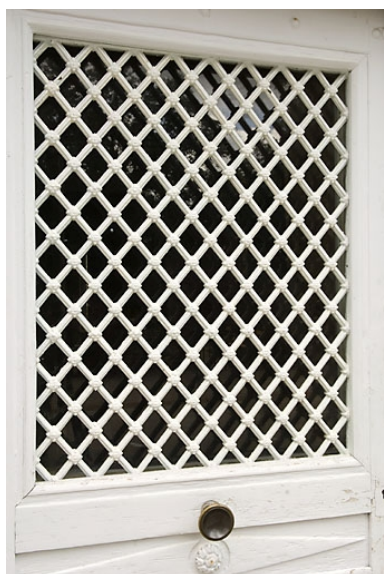
Bâtiment 62-64 rue des Forges : ferronnerie d'une porte (62 rue des Forges).
Phot. Jérôme Mongreville
IVR43_20082500920NUC2A



Bâtiment 62-64 rue des Forges : détail de la ferronnerie d'une porte (62 rue des Forges).
Phot. Jérôme Mongreville
IVR43_20082500921NUC2A



Bâtiment 62-64 rue des Forges : porte (64 rue des Forges).
Phot. Jérôme Mongreville
IVR43_20082500923NUC2A



Bâtiment 62-64 rue des Forges :
détail de la ferronnerie de la
porte (64 rue des Forges).
Phot. Jérôme Mongreville
IVR43_20082500922NUC2A



Bâtiment 62-64 rue des
Forges : ferronnerie d'une
porte (64 ter rue des Forges).
Phot. Jérôme Mongreville
IVR43_20082500925NUC2A



Bâtiment 62-64 rue des Forges :
détail de la ferronnerie d'une
porte (64 ter rue des Forges).
Phot. Jérôme Mongreville
IVR43_20082500924NUC2A



Bâtiment 25 rue des Forges (2020
AI 326) : façade latérale droite.
Phot. Jérôme Mongreville
IVR43_20082500930NUC2A



Bâtiment 25 rue des Forges : façade
antérieure, de trois quarts gauche.
Phot. Jérôme Mongreville
IVR43_20082500931NUC2A



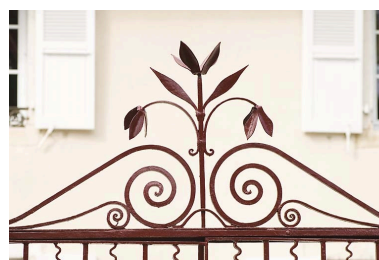
Bâtiment 25 rue des Forges : façade
postérieure, de trois quarts gauche.
Phot. Jérôme Mongreville
IVR43_20082500929NUC2A



Grille du jardin, face au
bâtiment 62-64 rue des Forges.
Phot. Jérôme Mongreville
IVR43_20082500914NUC2A



Décor de la grille.
Phot. Jérôme Mongreville
IVR43_20082500915NUC2A



Décor de la grille.
Phot. Jérôme Mongreville
IVR43_20082500913NUC2A



Fontaine contre le mur du jardin, face
au bâtiment 62-64 rue des Forges.
Phot. Jérôme Mongreville
IVR43_20082500903NUC2A



Serre et garage dans le
jardin (2020 AI 324).
Phot. Jérôme Mongreville
IVR43_20082500911NUC2A



Serre et garage, vus de trois quarts.
Phot. Jérôme Mongreville
IVR43_20082500916NUC2A



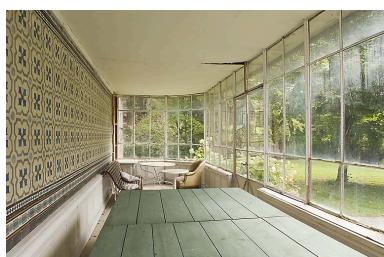
Serre.
Phot. Jérôme Mongreville
IVR43_20082500912NUC2A



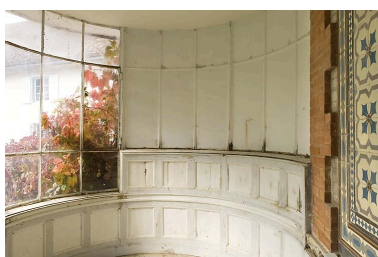
Serre.
Phot. Jérôme Mongreville
IVR43_20082500904NUC2A



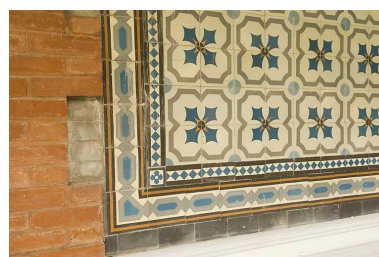
Serre : ferronnerie de la porte.
Phot. Jérôme Mongreville
IVR43_20082500906NUC2A



Serre : intérieur.
Phot. Jérôme Mongreville
IVR43_20082500909NUC2A



Serre : intérieur
(extrémité nord-ouest).
Phot. Jérôme Mongreville
IVR43_20082500910NUC2A



Serre : décor mural de carreaux.
Phot. Jérôme Mongreville
IVR43_20082500907NUC2A



Serre : détail du décor
mural de carreaux.
Phot. Jérôme Mongreville
IVR43_20082500908NUC2A



Garage.
Phot. Jérôme Mongreville
IVR43_20082500905NUC2A



Logement patronal dit le
"Petit Château" (21 rue
des Forges, 2020 AI 44).
Phot. Jérôme Mongreville
IVR43_20092500447NUC2A



Logement patronal dit le
"Grand Château" (2020
AI 47) : façade antérieure.
Phot. Jérôme Mongreville
IVR43_20082501169NUC2A



"Grand Château" : baies
sur la façade antérieure.
Phot. Jérôme Mongreville
IVR43_20082501168NUC2A



"Grand Château" : détail de la galerie.
Phot. Jérôme Mongreville
IVR43_20082501167NUC2A



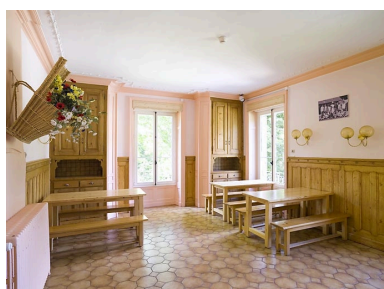
Logement patronal dit le
"Grand Château" (2020 AI
47) : façade postérieure.
Phot. Jérôme Mongreville
IVR43_20092500453NUC2A



"Grand Château" : véranda.
Phot. Jérôme Mongreville
IVR43_20082501173NUC2A



"Grand Château" :
intérieur de la véranda.
Phot. Jérôme Mongreville
IVR43_20082501170NUC2A



"Grand Château" :
intérieur d'une salle.
Phot. Jérôme Mongreville
IVR43_20082501165NUC2A



"Grand Château" :
intérieur d'une salle.
Phot. Jérôme Mongreville
IVR43_20082501166NUC2A



"Grand Château" :
escalier métallique en vis.
Phot. Jérôme Mongreville
IVR43_20082501171NUC2A



"Grand Château" : dépendance.
Phot. Jérôme Mongreville
IVR43_20082501172NUC2A



"Grand Château" : fontaine
dans une grotte artificielle.
Phot. Jérôme Mongreville
IVR43_20082501174NUC2A



Embarcadère sur l'étang nord.
Phot. Jérôme Mongreville
IVR43_20082500928NUC2A



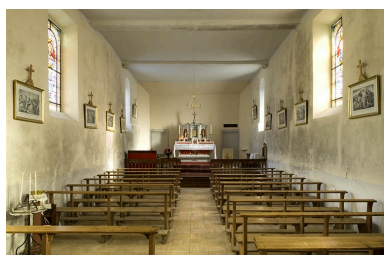
Ancien bâtiment du "Cylindre"
puis logement d'ouvriers, 11
rue des Forges (2020 Ai 259).
Phot. Jérôme Mongreville
IVR43_20092500454NUC2A



Chapelle rue des Forges
(2020 AI 355) : façades
antérieure et latérale gauche.
Phot. Jérôme Mongreville
IVR43_20082501082NUC2A



Chapelle rue des Forges :
façade latérale droite.
Phot. Jérôme Mongreville
IVR43_20082501083NUC2A



Chapelle rue des Forges :
nef vue de l'entrée.
Phot. Jérôme Mongreville
IVR43_20082501176NUC2A



Chapelle rue des Forges :
nef vue du chœur.
Phot. Jérôme Mongreville
IVR43_20082501177NUC2A

Dossiers liés

Oeuvre(s) partie(s) constituante(s) étudiée(s) : tréfilerie Vandel (IA25000809) Franche-Comté, Doubs, Jougne, la Ferrière, 1 rue de la Tirerie

Oeuvre(s) partie(s) constituante(s) étudiée(s) : tonnellerie, scierie Authier, puis entreprise de travaux publics (IA25000859) Franche-Comté, Doubs, Jougne, la Ferrière, 1 rue de la Tirerie

Dossiers de synthèse :

présentation de la commune de Jougne (IA25000614) Franche-Comté, Doubs, Jougne

Oeuvre(s) contenue(s) :

le mobilier de la chapelle de la Ferrière (IM25004098) Franche-Comté, Doubs, Jougne, la Ferrière, rue des Forges
autel et tabernacle (ensemble du maître-autel) (IM25003069) Franche-Comté, Doubs, Jougne, la Ferrière, rue des Forges

Auteur(s) du dossier : Liliane Hamelin, Carole Josso, Laurent Poupard

Copyright(s) : (c) Région Bourgogne-Franche-Comté, Inventaire du patrimoine



Hameaux le long de la Jougne.

IVR43_20092500437NUDA

Auteur de l'illustration : André Céréza

Date de prise de vue : 2009

Technique de relevé : reprise de fond ; Échelle : 1/21 568

(c) Région Bourgogne-Franche-Comté, Inventaire du patrimoine
reproduction soumise à autorisation du titulaire des droits d'exploitation



Section C de la Ferrière en trois feuilles, 2e feuille [plan cadastral : détail de la partie centrale en haut, Grange Dessous et "Tréfillerie"], 1839.

Référence du document reproduit :

- **Section C de la Ferrière en trois feuilles, 2e feuille [plan cadastral], 1839.**
Section C de la Ferrière en trois feuilles, 2e feuille [plan cadastral], dessin (plume, lavis), par le géomètre Gounand, 1839, 1/2 000
Archives départementales du Doubs, Besançon : 3 P 320

IVR43_20102501495NUC4A

Auteur de l'illustration : Jérôme Mongreville

Auteur du document reproduit : Gounand

Date de prise de vue : 2010

Échelle : 1/2 000

(c) Région Bourgogne-Franche-Comté, Inventaire du patrimoine
reproduction soumise à autorisation du titulaire des droits d'exploitation



Section C de la Ferrière en trois feuilles, 2e feuille [plan cadastral : détail de la partie droite en bas, les Forges et le Cylindre], 1839.

Référence du document reproduit :

- **Section C de la Ferrière en trois feuilles, 2e feuille [plan cadastral], 1839.**
Section C de la Ferrière en trois feuilles, 2e feuille [plan cadastral], dessin (plume, lavis), par le géomètre Gounand, 1839, 1/2 000
Archives départementales du Doubs, Besançon : 3 P 320

IVR43_20102501497NUC4A

Auteur de l'illustration : Jérôme Mongreville

Auteur du document reproduit : Gounand

Date de prise de vue : 2010

Échelle : 1/2 000

(c) Région Bourgogne-Franche-Comté, Inventaire du patrimoine
reproduction soumise à autorisation du titulaire des droits d'exploitation



La Ferrière [2e feuille : partie amont du site], 1906-1907.

Référence du document reproduit :

- **La Ferrière [2e feuille], 1906-1907.**
La Ferrière [2e feuille], dessin, par le géomètre Henri Lucas, 1906-1907, échelle 1:1 000

IVR43_20092500063NUC2A

Auteur de l'illustration : Jérôme Mongreville

Auteur du document reproduit : Henri Lucas

Date de prise de vue : 2009

Échelle : 1/1 000

(c) Région Bourgogne-Franche-Comté, Inventaire du patrimoine
reproduction soumise à autorisation du titulaire des droits d'exploitation



La Ferrière [2e feuille : partie centrale du site], 1906-1907.

Référence du document reproduit :

- **La Ferrière [2e feuille], 1906-1907.**

La Ferrière [2e feuille], dessin, par le géomètre Henri Lucas, 1906-1907, échelle 1:1 000

IVR43_20092500065NUC2A

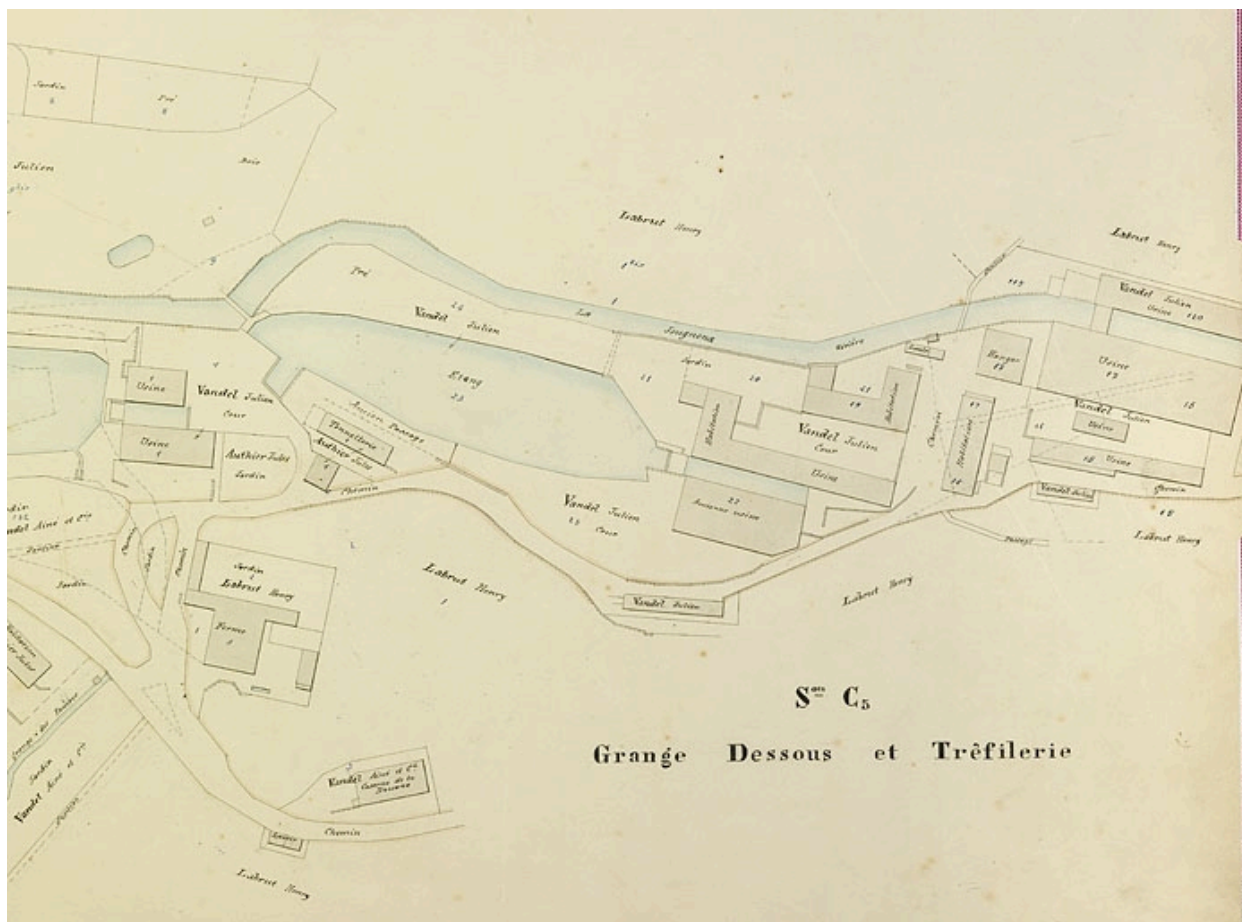
Auteur de l'illustration : Jérôme Mongreville

Auteur du document reproduit : Henri Lucas

Date de prise de vue : 2009

Échelle : 1/1 000

(c) Région Bourgogne-Franche-Comté, Inventaire du patrimoine
reproduction soumise à autorisation du titulaire des droits d'exploitation



La Ferrière [2e feuille : partie aval du site], 1906-1907.

Référence du document reproduit :

- **La Ferrière [2e feuille], 1906-1907.**

La Ferrière [2e feuille], dessin, par le géomètre Henri Lucas, 1906-1907, échelle 1:1 000

IVR43_20092500062NUC2A

Auteur de l'illustration : Jérôme Mongreville

Auteur du document reproduit : Henri Lucas

Date de prise de vue : 2009

Échelle : 1/1 000

(c) Région Bourgogne-Franche-Comté, Inventaire du patrimoine
reproduction soumise à autorisation du titulaire des droits d'exploitation



Parc-Hôtel, La Ferrière s/ Jougne [le "Grand Château"], [milieu 20e siècle].

Référence du document reproduit :

- **Parc-Hôtel, La Ferrière s/ Jougne [le "Grand Château"], [milieu 20e siècle].**
Parc-Hôtel, La Ferrière s/ Jougne [le "Grand Château"], carte postale, s.d. [milieu 20e siècle].

IVR43_20082500759NUC2A

Auteur de l'illustration :

Date de prise de vue : 2008

(c) Région Bourgogne-Franche-Comté, Inventaire du patrimoine
reproduction soumise à autorisation du titulaire des droits d'exploitation



Ancien bâtiment des forges puis logement patronal (62-64 rue des Forges, 2020 Ai 94, 232).

IVR43_20082500918NUC2A

Auteur de l'illustration : Jérôme Mongreville

Date de prise de vue : 2008

(c) Région Bourgogne-Franche-Comté, Inventaire du patrimoine
reproduction soumise à autorisation du titulaire des droits d'exploitation



Bâtiment 62-64 rue des Forges, vu de trois quarts droite.

IVR43_20082500919NUC2A

Auteur de l'illustration : Jérôme Mongreville

Date de prise de vue : 2008

(c) Région Bourgogne-Franche-Comté, Inventaire du patrimoine
reproduction soumise à autorisation du titulaire des droits d'exploitation



Bâtiment 62-64 rue des Forges, vu de trois quarts gauche.

IVR43_20082500917NUC2A

Auteur de l'illustration : Jérôme Mongreville

Date de prise de vue : 2008

(c) Région Bourgogne-Franche-Comté, Inventaire du patrimoine
reproduction soumise à autorisation du titulaire des droits d'exploitation



Bâtiment 62-64 rue des Forges : façade postérieure, de trois quarts gauche.

IVR43_20082500926NUC2A

Auteur de l'illustration : Jérôme Mongreville

Date de prise de vue : 2008

(c) Région Bourgogne-Franche-Comté, Inventaire du patrimoine
reproduction soumise à autorisation du titulaire des droits d'exploitation



Bâtiment 62-64 rue des Forges : portail sur la façade postérieure.

IVR43_20082500927NUC2A

Auteur de l'illustration : Jérôme Mongreville

Date de prise de vue : 2008

(c) Région Bourgogne-Franche-Comté, Inventaire du patrimoine
reproduction soumise à autorisation du titulaire des droits d'exploitation



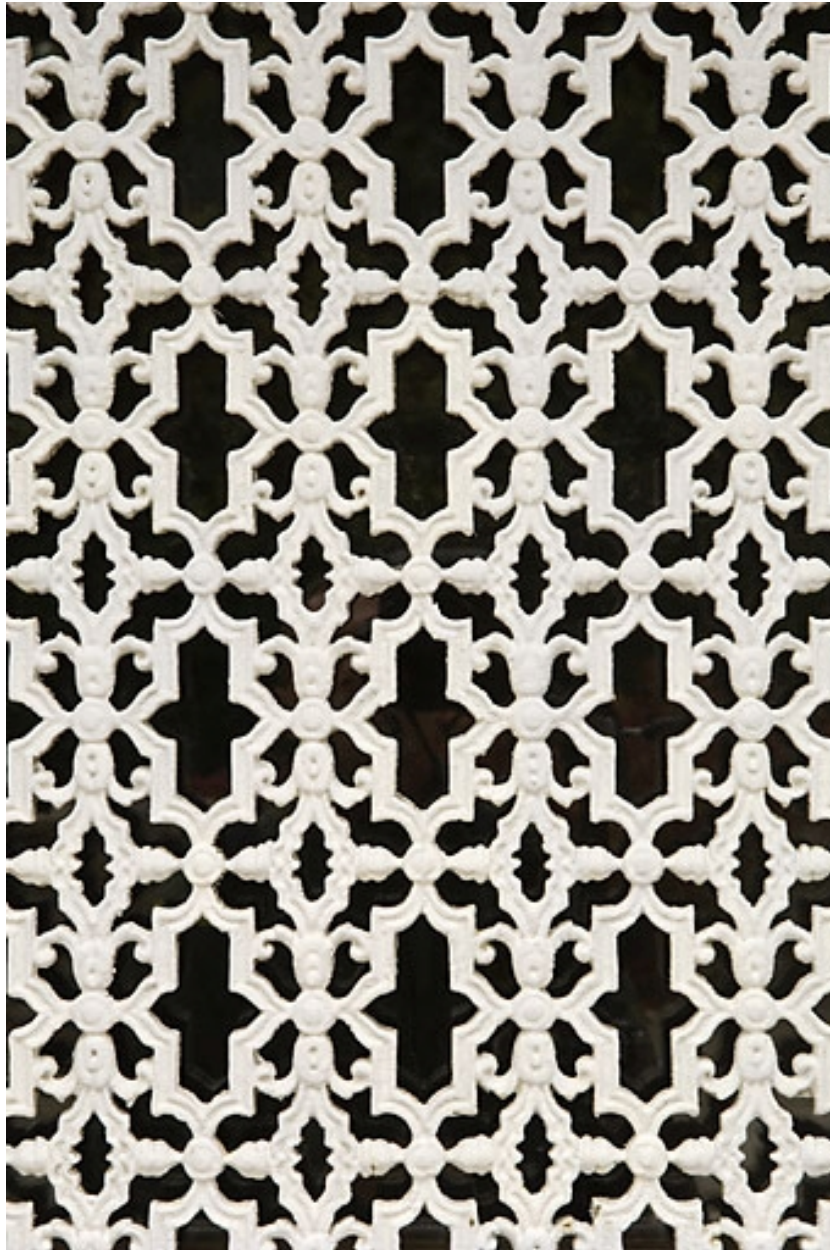
Bâtiment 62-64 rue des Forges : ferronnerie d'une porte (62 rue des Forges).

IVR43_20082500920NUC2A

Auteur de l'illustration : Jérôme Mongreville

Date de prise de vue : 2008

(c) Région Bourgogne-Franche-Comté, Inventaire du patrimoine
reproduction soumise à autorisation du titulaire des droits d'exploitation



Bâtiment 62-64 rue des Forges : détail de la ferronnerie d'une porte (62 rue des Forges).

IVR43_20082500921NUC2A

Auteur de l'illustration : Jérôme Mongreville

Date de prise de vue : 2008

(c) Région Bourgogne-Franche-Comté, Inventaire du patrimoine
reproduction soumise à autorisation du titulaire des droits d'exploitation



Bâtiment 62-64 rue des Forges : porte (64 rue des Forges).

IVR43_20082500923NUC2A

Auteur de l'illustration : Jérôme Mongreville

Date de prise de vue : 2008

(c) Région Bourgogne-Franche-Comté, Inventaire du patrimoine
reproduction soumise à autorisation du titulaire des droits d'exploitation



Bâtiment 62-64 rue des Forges : détail de la ferronnerie de la porte (64 rue des Forges).

IVR43_20082500922NUC2A

Auteur de l'illustration : Jérôme Mongreville

Date de prise de vue : 2008

(c) Région Bourgogne-Franche-Comté, Inventaire du patrimoine
reproduction soumise à autorisation du titulaire des droits d'exploitation



Bâtiment 62-64 rue des Forges : ferronnerie d'une porte (64 ter rue des Forges).

IVR43_20082500925NUC2A

Auteur de l'illustration : Jérôme Mongreville

Date de prise de vue : 2008

(c) Région Bourgogne-Franche-Comté, Inventaire du patrimoine
reproduction soumise à autorisation du titulaire des droits d'exploitation



Bâtiment 62-64 rue des Forges : détail de la ferronnerie d'une porte (64 ter rue des Forges).

IVR43_20082500924NUC2A

Auteur de l'illustration : Jérôme Mongreville

Date de prise de vue : 2008

(c) Région Bourgogne-Franche-Comté, Inventaire du patrimoine
reproduction soumise à autorisation du titulaire des droits d'exploitation



Bâtiment 25 rue des Forges (2020 AI 326) : façade latérale droite.

IVR43_20082500930NUC2A

Auteur de l'illustration : Jérôme Mongreville

Date de prise de vue : 2008

(c) Région Bourgogne-Franche-Comté, Inventaire du patrimoine
reproduction soumise à autorisation du titulaire des droits d'exploitation



Bâtiment 25 rue des Forges : façade antérieure, de trois quarts gauche.

IVR43_20082500931NUC2A

Auteur de l'illustration : Jérôme Mongreville

Date de prise de vue : 2008

(c) Région Bourgogne-Franche-Comté, Inventaire du patrimoine
reproduction soumise à autorisation du titulaire des droits d'exploitation



Bâtiment 25 rue des Forges : façade postérieure, de trois quarts gauche.

IVR43_20082500929NUC2A

Auteur de l'illustration : Jérôme Mongreville

Date de prise de vue : 2008

(c) Région Bourgogne-Franche-Comté, Inventaire du patrimoine
reproduction soumise à autorisation du titulaire des droits d'exploitation



Grille du jardin, face au bâtiment 62-64 rue des Forges.

IVR43_20082500914NUC2A

Auteur de l'illustration : Jérôme Mongreville

Date de prise de vue : 2008

(c) Région Bourgogne-Franche-Comté, Inventaire du patrimoine
reproduction soumise à autorisation du titulaire des droits d'exploitation



Décor de la grille.

IVR43_20082500915NUC2A

Auteur de l'illustration : Jérôme Mongreville

Date de prise de vue : 2008

(c) Région Bourgogne-Franche-Comté, Inventaire du patrimoine
reproduction soumise à autorisation du titulaire des droits d'exploitation



Décor de la grille.

IVR43_20082500913NUC2A

Auteur de l'illustration : Jérôme Mongreville

Date de prise de vue : 2008

(c) Région Bourgogne-Franche-Comté, Inventaire du patrimoine
reproduction soumise à autorisation du titulaire des droits d'exploitation



Fontaine contre le mur du jardin, face au bâtiment 62-64 rue des Forges.

IVR43_20082500903NUC2A

Auteur de l'illustration : Jérôme Mongreville

Date de prise de vue : 2008

(c) Région Bourgogne-Franche-Comté, Inventaire du patrimoine
reproduction soumise à autorisation du titulaire des droits d'exploitation



Serre et garage dans le jardin (2020 AI 324).

IVR43_20082500911NUC2A

Auteur de l'illustration : Jérôme Mongreville

Date de prise de vue : 2008

(c) Région Bourgogne-Franche-Comté, Inventaire du patrimoine
reproduction soumise à autorisation du titulaire des droits d'exploitation



Serre et garage, vus de trois quarts.

IVR43_20082500916NUC2A

Auteur de l'illustration : Jérôme Mongreville

Date de prise de vue : 2008

(c) Région Bourgogne-Franche-Comté, Inventaire du patrimoine
reproduction soumise à autorisation du titulaire des droits d'exploitation



Serre.

IVR43_20082500912NUC2A

Auteur de l'illustration : Jérôme Mongreville

Date de prise de vue : 2008

(c) Région Bourgogne-Franche-Comté, Inventaire du patrimoine
reproduction soumise à autorisation du titulaire des droits d'exploitation



Serre.

IVR43_20082500904NUC2A

Auteur de l'illustration : Jérôme Mongreville

Date de prise de vue : 2008

(c) Région Bourgogne-Franche-Comté, Inventaire du patrimoine
reproduction soumise à autorisation du titulaire des droits d'exploitation



Serre : ferronnerie de la porte.

IVR43_20082500906NUC2A

Auteur de l'illustration : Jérôme Mongreville

Date de prise de vue : 2008

(c) Région Bourgogne-Franche-Comté, Inventaire du patrimoine
reproduction soumise à autorisation du titulaire des droits d'exploitation



Serre : intérieur.

IVR43_20082500909NUC2A

Auteur de l'illustration : Jérôme Mongreville

Date de prise de vue : 2008

(c) Région Bourgogne-Franche-Comté, Inventaire du patrimoine
reproduction soumise à autorisation du titulaire des droits d'exploitation



Serre : intérieur (extrémité nord-ouest).

IVR43_20082500910NUC2A

Auteur de l'illustration : Jérôme Mongreville

Date de prise de vue : 2008

(c) Région Bourgogne-Franche-Comté, Inventaire du patrimoine
reproduction soumise à autorisation du titulaire des droits d'exploitation



Serre : décor mural de carreaux.

IVR43_20082500907NUC2A

Auteur de l'illustration : Jérôme Mongreville

Date de prise de vue : 2008

(c) Région Bourgogne-Franche-Comté, Inventaire du patrimoine
reproduction soumise à autorisation du titulaire des droits d'exploitation



Serre : détail du décor mural de carreaux.

IVR43_20082500908NUC2A

Auteur de l'illustration : Jérôme Mongreville

Date de prise de vue : 2008

(c) Région Bourgogne-Franche-Comté, Inventaire du patrimoine
reproduction soumise à autorisation du titulaire des droits d'exploitation



Garage.

IVR43_20082500905NUC2A

Auteur de l'illustration : Jérôme Mongreville

Date de prise de vue : 2008

(c) Région Bourgogne-Franche-Comté, Inventaire du patrimoine
reproduction soumise à autorisation du titulaire des droits d'exploitation



Logement patronal dit le "Petit Château" (21 rue des Forges, 2020 AI 44).

IVR43_20092500447NUC2A

Auteur de l'illustration : Jérôme Mongreville

Date de prise de vue : 2008

(c) Région Bourgogne-Franche-Comté, Inventaire du patrimoine
reproduction soumise à autorisation du titulaire des droits d'exploitation



Logement patronal dit le "Grand Château" (2020 AI 47) : façade antérieure.

IVR43_20082501169NUC2A

Auteur de l'illustration : Jérôme Mongreville

Date de prise de vue : 2008

(c) Région Bourgogne-Franche-Comté, Inventaire du patrimoine
reproduction soumise à autorisation du titulaire des droits d'exploitation



"Grand Château" : baies sur la façade antérieure.

IVR43_20082501168NUC2A

Auteur de l'illustration : Jérôme Mongreville

Date de prise de vue : 2008

(c) Région Bourgogne-Franche-Comté, Inventaire du patrimoine
reproduction soumise à autorisation du titulaire des droits d'exploitation



"Grand Château" : détail de la galerie.

IVR43_20082501167NUC2A

Auteur de l'illustration : Jérôme Mongreville

Date de prise de vue : 2008

(c) Région Bourgogne-Franche-Comté, Inventaire du patrimoine
reproduction soumise à autorisation du titulaire des droits d'exploitation



Logement patronal dit le "Grand Château" (2020 AI 47) : façade postérieure.

IVR43_20092500453NUC2A

Auteur de l'illustration : Jérôme Mongreville

Date de prise de vue : 2008

(c) Région Bourgogne-Franche-Comté, Inventaire du patrimoine
reproduction soumise à autorisation du titulaire des droits d'exploitation



"Grand Château" : véranda.

IVR43_20082501173NUC2A

Auteur de l'illustration : Jérôme Mongreville

Date de prise de vue : 2008

(c) Région Bourgogne-Franche-Comté, Inventaire du patrimoine
reproduction soumise à autorisation du titulaire des droits d'exploitation



"Grand Château" : intérieur de la véranda.

IVR43_20082501170NUC2A

Auteur de l'illustration : Jérôme Mongreville

Date de prise de vue : 2008

(c) Région Bourgogne-Franche-Comté, Inventaire du patrimoine
reproduction soumise à autorisation du titulaire des droits d'exploitation



"Grand Château" : intérieur d'une salle.

IVR43_20082501165NUC2A

Auteur de l'illustration : Jérôme Mongreville

Date de prise de vue : 2008

(c) Région Bourgogne-Franche-Comté, Inventaire du patrimoine
reproduction soumise à autorisation du titulaire des droits d'exploitation



"Grand Château" : intérieur d'une salle.

IVR43_20082501166NUC2A

Auteur de l'illustration : Jérôme Mongreville

Date de prise de vue : 2008

(c) Région Bourgogne-Franche-Comté, Inventaire du patrimoine
reproduction soumise à autorisation du titulaire des droits d'exploitation



"Grand Château" : escalier métallique en vis.

IVR43_20082501171NUC2A

Auteur de l'illustration : Jérôme Mongreville

Date de prise de vue : 2008

(c) Région Bourgogne-Franche-Comté, Inventaire du patrimoine
reproduction soumise à autorisation du titulaire des droits d'exploitation



"Grand Château" : dépendance.

IVR43_20082501172NUC2A

Auteur de l'illustration : Jérôme Mongreville

Date de prise de vue : 2008

(c) Région Bourgogne-Franche-Comté, Inventaire du patrimoine
reproduction soumise à autorisation du titulaire des droits d'exploitation



"Grand Château" : fontaine dans une grotte artificielle.

IVR43_20082501174NUC2A

Auteur de l'illustration : Jérôme Mongreville

Date de prise de vue : 2008

(c) Région Bourgogne-Franche-Comté, Inventaire du patrimoine
reproduction soumise à autorisation du titulaire des droits d'exploitation



Embarcadère sur l'étang nord.

IVR43_20082500928NUC2A

Auteur de l'illustration : Jérôme Mongreville

Date de prise de vue : 2008

(c) Région Bourgogne-Franche-Comté, Inventaire du patrimoine
reproduction soumise à autorisation du titulaire des droits d'exploitation



Ancien bâtiment du "Cylindre" puis logement d'ouvriers, 11 rue des Forges (2020 Ai 259).

IVR43_20092500454NUC2A

Auteur de l'illustration : Jérôme Mongreville

Date de prise de vue : 2008

(c) Région Bourgogne-Franche-Comté, Inventaire du patrimoine
reproduction soumise à autorisation du titulaire des droits d'exploitation



Chapelle rue des Forges (2020 AI 355) : façades antérieure et latérale gauche.

IVR43_20082501082NUC2A

Auteur de l'illustration : Jérôme Mongreville

Date de prise de vue : 2008

(c) Région Bourgogne-Franche-Comté, Inventaire du patrimoine
reproduction soumise à autorisation du titulaire des droits d'exploitation



Chapelle rue des Forges : façade latérale droite.

IVR43_20082501083NUC2A

Auteur de l'illustration : Jérôme Mongreville

Date de prise de vue : 2008

(c) Région Bourgogne-Franche-Comté, Inventaire du patrimoine
reproduction soumise à autorisation du titulaire des droits d'exploitation



Chapelle rue des Forges : nef vue de l'entrée.

IVR43_20082501176NUC2A

Auteur de l'illustration : Jérôme Mongreville

Date de prise de vue : 2008

(c) Région Bourgogne-Franche-Comté, Inventaire du patrimoine
reproduction soumise à autorisation du titulaire des droits d'exploitation



Chapelle rue des Forges : nef vue du choeur.

IVR43_20082501177NUC2A

Auteur de l'illustration : Jérôme Mongreville

Date de prise de vue : 2008

(c) Région Bourgogne-Franche-Comté, Inventaire du patrimoine
reproduction soumise à autorisation du titulaire des droits d'exploitation