

Franche-Comté, Haute-Saône  
Jussey  
23 rue de l'Hôtel-de-Ville

## **hôtel Légier ou Sobry, puis hôtel de ville**

### **Références du dossier**

Numéro de dossier : IA70001174  
Date de l'enquête initiale : 2019  
Date(s) de rédaction : 2025  
Cadre de l'étude : enquête thématique régionale val de Saône  
Degré d'étude : étudié  
Référence du dossier Monument Historique : PM70000843PM70000844PM70002792

### **Désignation**

Dénomination : hôtel  
Destinations successives : hôtel de ville

### **Compléments de localisation**

Milieu d'implantation : en village  
Références cadastrales : 2020, AL, 273-274 ; 1820, F, 167. Cadastre napoléonien

### **Historique**

La demeure paraît dater, du point de vue des formes architecturales, du 18<sup>e</sup> siècle. Elle figure en tout cas sur le cadastre napoléonien, avec les entrées de caves qui n'ont vraisemblablement pas changé jusque aujourd'hui. En 1839, cet hôtel est celui de M. Hubert Légier, héritier de l'une des principales familles jusséennes. C'est peut-être l'un de ses ancêtres, qui ont compté des maires, prévôts et lieutenants de police au 18<sup>e</sup> siècle à Jussey, qui a fait édifier cet hôtel. Jusqu'en 1852, il appartient à Catherine Laure de Sobry (née à Besançon en 1787), qui le tient elle-même de sa mère, Thérèse Légier. Il est acheté par la commune de Jussey le 25 juillet 1852. Les parcelles alors acquises sont les n° 166 à 170 et 176 contenant "une maison, rue Dessous, consistant en un corps de logis, cour au devant, grangeage, écurie, bucher, jardin, pré y attenant et bosquet", plus un autre petit jardin le long de la ruelle "allant au quartier au couchant" (4 O 292-1). Dans le corps de logis, la municipalité installe l'hôtel de ville, auparavant situé dans la Grande-Rue (parcelle 1205 du cadastre napoléonien, actuel n° 32 de la rue Charles-Bontemps).

L'intérieur paraît avoir été peu modifié au 19<sup>e</sup> siècle (un linteau supporté par des corbeaux sculptés et un cartouche datent de la fin de ce siècle). Un salon au moins, dit bureau du maire, comporte encore des boiseries du 18<sup>e</sup> siècle, mais elles ne sont pas en place et paraissent procéder de remontages. Les autres salles ont été entièrement remodelées au 20<sup>e</sup> siècle. L'emplacement des espaces verts est converti en champ de foire, mais pour partie seulement : une autre partie, appelée "Petit Bois", disparut dans les années 1960 et 1970 au profit du collège et de l'école primaire. Les bâtiments au-devant de la rue et le long du champ de foire forment les "grangeage, écurie, bucher", et une partie est convertie en logement pour le portier de l'hôtel de ville. Dès 1853, la remise de pompe à incendie apparaît sur un plan dans le bâtiment en longueur à l'est, et c'est autour de cette époque que doit dater l'arc sur la cour de l'hôtel de ville. Une salle de réunions publiques est installée dans la grange, dans l'angle du champ de foire, tandis que le portier reste dans la partie gauche, à l'entrée de la cour. Ces modifications sont assurées par l'architecte Camille Jasseron, qui ne modifie pas substantiellement l'aspect extérieur du 18<sup>e</sup> siècle (archives de l'hôtel de ville). En 1921, les bâtiments à l'angle du champ de foire servaient "d'aisances" (3 O 302-2).

Période(s) principale(s) : 18<sup>e</sup> siècle ()  
Période(s) secondaire(s) : 3<sup>e</sup> quart 19<sup>e</sup> siècle ()  
Dates : 1853 (daté par source)

Auteur(s) de l'oeuvre : maître d'oeuvre inconnu (maître d'oeuvre inconnu), Camille Jasseron (architecte communal, attribution par source)

## Description

Le corps principal est construit en calcaire enduit, à l'exception des chaînes d'angles et des entourages de baies. Il comprend un étage de soubassement composé de deux caves symétriques - construites sous les travées septentrionale et méridionale - voûtées en berceau et d'un étage carré. L'élévation est à quatre travées, centrée sur l'axe de la porte d'entrée, sommée d'un linteau mouluré à clé et d'un fronton en plein cintre. Les linteaux des baies sont en arc segmentaire avec clés. Le toit est à longs pans, à croupes. Les bâtiments annexes comptent un rez-de-chaussée ou un étage carré et sont couverts de longs pans et pignons couverts. Ils paraissent au moins en partie être construits en moellons de calcaire.

## Éléments descriptifs

Matériau(x) du gros-oeuvre, mise en oeuvre et revêtement : calcaire ; maçonnerie ; enduit

Matériau(x) de couverture : tuile mécanique

Étage(s) ou vaisseau(x) : 1 étage carré, sous-sol

Couvrements : voûte en berceau plein-cintre

Élévations extérieures : élévation ordonnancée

Type(s) de couverture : toit à longs pans, croupe

Escaliers : escalier dans-oeuvre ; escalier tournant à retours avec jour ; en maçonnerie

## Décor

Techniques : menuiserie

## Statut, intérêt et protection

Intérêt de l'oeuvre : à signaler

Protections : classé MH partiellement, 1978/07/25, classé MH partiellement, 1995/09/05

Une cheminée et des lambris de revêtement sont classés à l'étage au titre des Monuments historiques le 25 juillet 1978 (PM70000843 et PM70000844) et le salon dit du maire au rez-de-chaussée le 5 septembre 1995 (PM70002792).

Statut de la propriété : propriété d'un établissement public communal

## Références documentaires

### Documents d'archive

- **Archives départementales de la Haute-Saône. Cadastre de la commune de Jussey. [1820-1914].**  
Archives départementales de la Haute-Saône. Cadastre de la commune de Jussey. [1820-1914].
  - Atlas parcellaire (1820) : 3 P 2808
  - Matrices cadastrales (1823-1852) : 3 P 1065 (folio 1 à 856), 3 P 1066 (folio 857 à 1736), 3 P 1067 (folio 1737 à 1931)
  - Matrices cadastrales (1852-1914) : 3 P 1068 (folio 1 à 760), 3 P 1069 (folio 761 à 1520), 3 P 1070 (folio 1521 à 2209), 3 P 1071 (folio 2210 à 2809)
- **Archives départementales de la Haute-Saône : CP AL 292. Plan d'alignement des rues de Jussey. 1839.**  
Archives départementales de Haute-Saône : CP AL 292. *Plan d'alignement des rues de Jussey*. 15 août 1839.  
Archives départementales de la Haute-Saône, Vesoul : CP AL 292
- **Archives départementales de la Haute-Saône : 3 O 302-2. Travaux communaux de Jussey. 1874-1939.**  
Archives départementales de la Haute-Saône : 3 O 302-2. *Travaux communaux de Jussey*. 1874-1939.  
Archives départementales de la Haute-Saône, Vesoul : 3 O 302-2
- **Archives départementales de la Haute-Saône : 4 O 292-1. Achats, ventes, travaux. An XII-1855.**  
Archives départementales de la Haute-Saône : 4 O 292. *Achats, ventes, travaux relatifs aux bâtiments et chemins de Jussey*. An XII-1855.  
Archives départementales de la Haute-Saône, Vesoul : 4 O 292-1

- **Hôtel de ville, Jussey. Travaux aux écoles et fontaines. 1822-1880.**

Hôtel de ville, Jussey : *travaux aux écoles et fontaines*. 1822-1880 [les dates sont plus étendues que ce qui est noté sur la boîte].

Hôtel de ville, Jussey

## Bibliographie

- **Coudriet, Jean-Baptiste ; Châtelet, Pierre François. Histoire de Jussey. 1876.**

Coudriet, Jean-Baptiste ; Châtelet, Pierre François. *Histoire de Jussey*. Paris : Édition Res Universis, 1989.

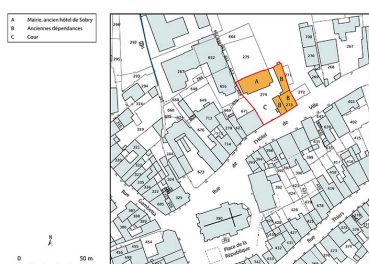
Première édition, Besançon : impr. de J. Jacquin, 1876.

P. 233.

- **Cheminée, lambris de revêtement, 5 tableaux, fiche POP. 1992.**

*Cheminée, lambris de revêtement, 5 tableaux*, fiche POP. 1992. 2 p. ; 30 cm

## Illustrations



Plan-masse et de situation. Extrait du plan cadastral numérisé de la direction générale des finances publiques, 2025, 1/1 000.

Dess. Aline Thomas

IVR43\_20257000041NUDA



La cour de l'hôtel de ville avec le monument à Charles Bontemps, au début du 20e siècle.

Autr. auteur inconnu

IVR43\_20257000010NUC4A



L'ensemble de la façade sud.

Phot. Jérôme Mongreville

IVR43\_20217000394NUC4A



Détail de la façade antérieure.

Phot. Jérôme Mongreville

IVR43\_20217000544NUC4A



L'arrière, façade nord.

Phot. Jérôme Mongreville

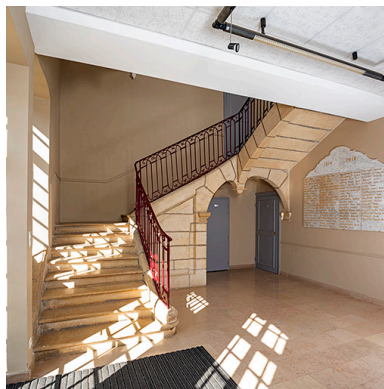
IVR43\_20217000545NUC4A



Trois quarts droit de la façade antérieure.

Phot. Jérôme Mongreville

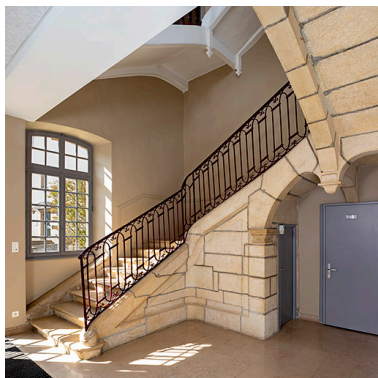
IVR43\_20217000546NUC4A



L'escalier.

Phot. Aline Thomas

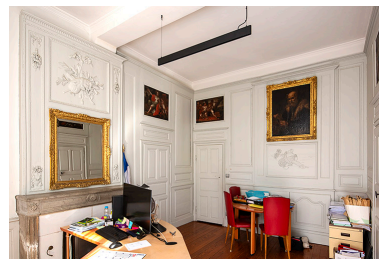
IVR43\_20257000013NUC4A



L'escalier.

Phot. Aline Thomas

IVR43\_20257000014NUC4A



Le salon du rez-de-chaussée, dit bureau du maire.

Phot. Aline Thomas

IVR43\_20257000015NUC4A



Bureau du maire, détail du lambris.

Phot. Aline Thomas

IVR43\_20257000016NUC4A



Bureau du maire, détail du décor.

Phot. Aline Thomas

IVR43\_20257000017NUC4A

## Dossiers liés

### Dossiers de synthèse :

le val de Saône - aire d'étude (IA70001083)

présentation de la commune de Jussey (IA70000869) Franche-Comté, Haute-Saône, Jussey

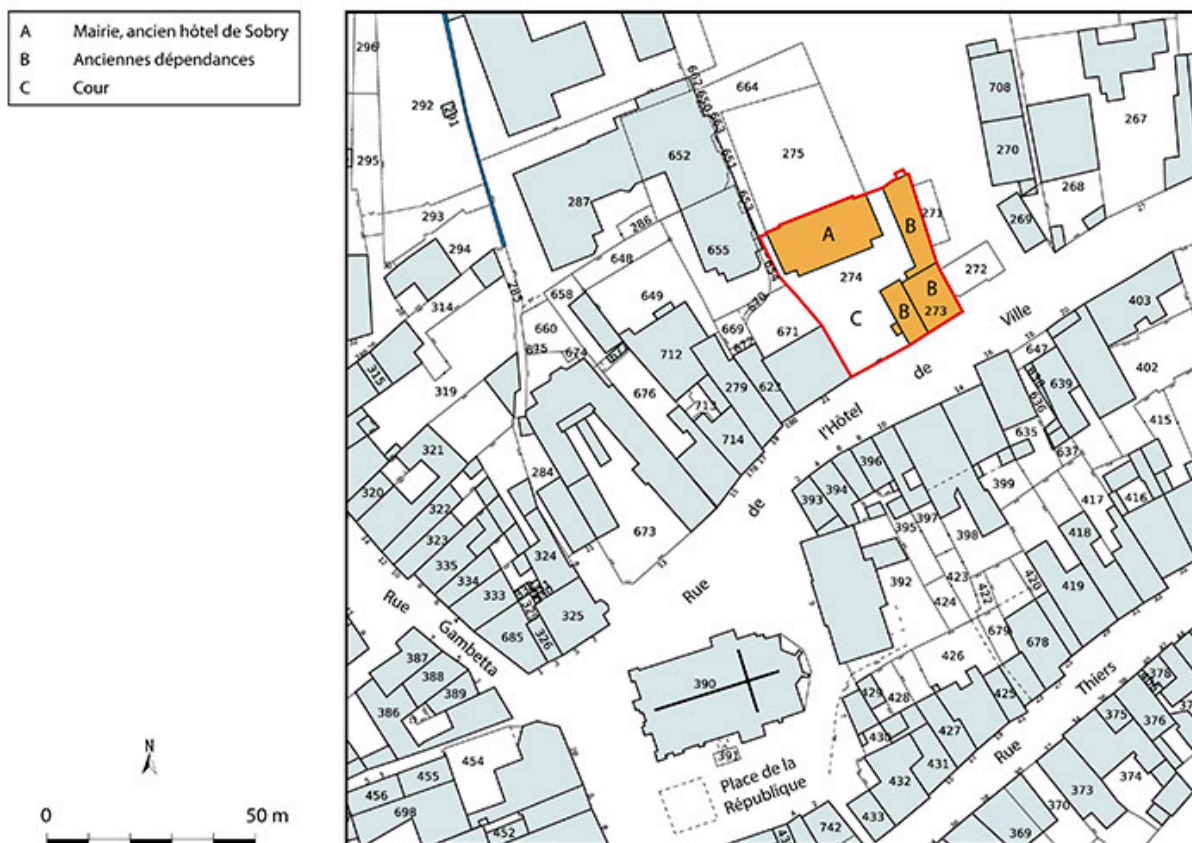
### Oeuvre(s) contenue(s) :

#### Oeuvre(s) en rapport :

village de Jussey (IA70000858) Franche-Comté, Haute-Saône, Jussey

Auteur(s) du dossier : Philippe Mairot, Nicolas Boffy

Copyright(s) : (c) Région Bourgogne-Franche-Comté, Inventaire du patrimoine



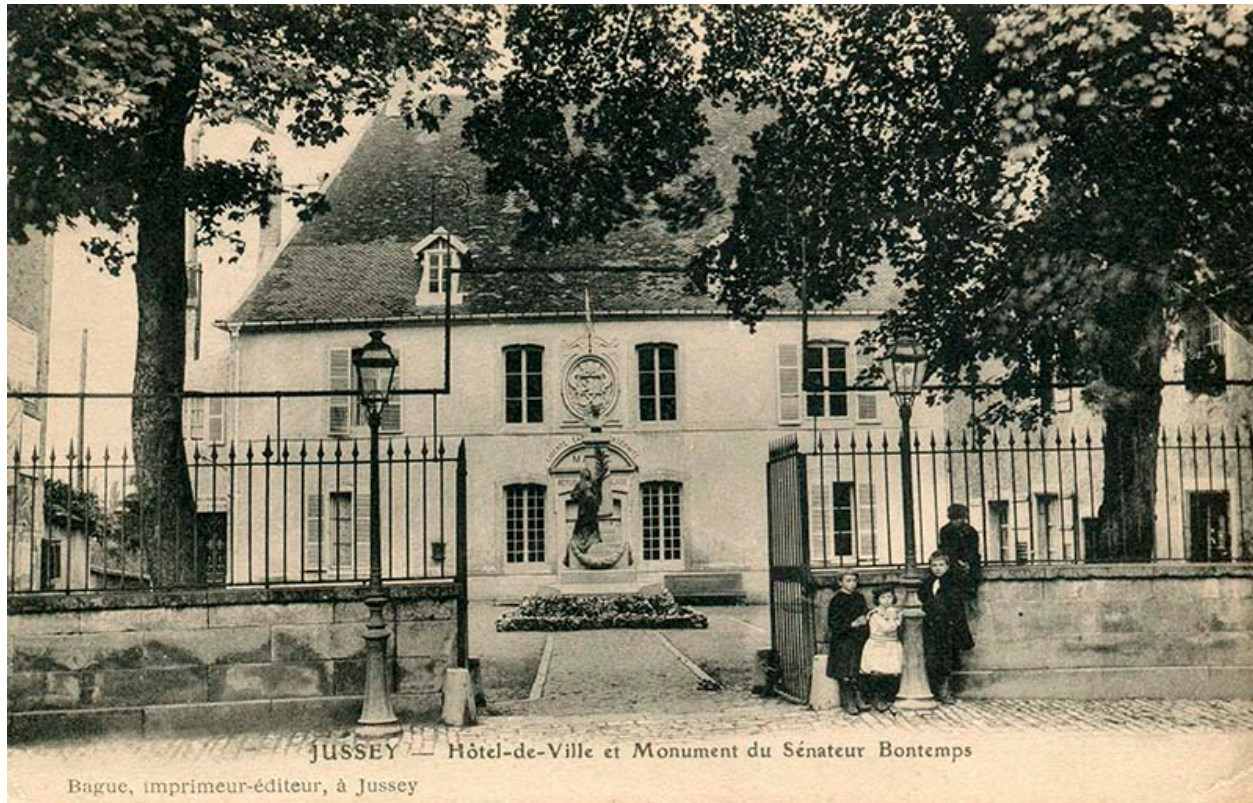
Plan-masse et de situation. Extrait du plan cadastral numérisé de la direction générale des finances publiques, 2025, 1/1 000.

IVR43\_20257000041NUDA

Auteur de l'illustration : Aline Thomas

Date de prise de vue : 2025

(c) Région Bourgogne-Franche-Comté, Inventaire du patrimoine  
reproduction soumise à autorisation du titulaire des droits d'exploitation



La cour de l'hôtel de ville avec le monument à Charles Bontemps, au début du 20e siècle.

Référence du document reproduit :

- **Jussey - l'hôtel de ville et monument du sénateur Bontemps. [Premier quart du 20e siècle].**  
*Jussey - l'hôtel de ville et monument du sénateur Bontemps.* Carte postale. [auteur inconnu]. Jussey : Bague.  
[Premier quart du 20e siècle].  
Archives départementales de la Haute-Saône, Vesoul : 11 Fi 292/40

IVR43\_20257000010NUC4A

Auteur du document reproduit : auteur inconnu

Date de prise de vue : 2025

(c) Archives départementales de la Haute-Saône ; (c) Région Bourgogne-Franche-Comté, Inventaire du patrimoine  
reproduction soumise à autorisation du titulaire des droits d'exploitation



L'ensemble de la façade sud.

IVR43\_20217000394NUC4A

Auteur de l'illustration : Jérôme Mongreville

Date de prise de vue : 2021

(c) Région Bourgogne-Franche-Comté, Inventaire du patrimoine  
reproduction soumise à autorisation du titulaire des droits d'exploitation



Détail de la façade antérieure.

IVR43\_20217000544NUC4A

Auteur de l'illustration : Jérôme Mongreville

Date de prise de vue : 2021

(c) Région Bourgogne-Franche-Comté, Inventaire du patrimoine  
reproduction soumise à autorisation du titulaire des droits d'exploitation



L'arrière, façade nord.

IVR43\_20217000545NUC4A

Auteur de l'illustration : Jérôme Mongreville

Date de prise de vue : 2021

(c) Région Bourgogne-Franche-Comté, Inventaire du patrimoine  
reproduction soumise à autorisation du titulaire des droits d'exploitation



Trois quarts droit de la facade antérieure.

IVR43\_20217000546NUC4A

Auteur de l'illustration : Jérôme Mongreville

Date de prise de vue : 2021

(c) Région Bourgogne-Franche-Comté, Inventaire du patrimoine  
reproduction soumise à autorisation du titulaire des droits d'exploitation



L'escalier.

IVR43\_20257000013NUC4A

Auteur de l'illustration : Aline Thomas

Date de prise de vue : 2025

(c) Région Bourgogne-Franche-Comté, Inventaire du patrimoine  
reproduction soumise à autorisation du titulaire des droits d'exploitation



L'escalier.

IVR43\_20257000014NUC4A

Auteur de l'illustration : Aline Thomas

Date de prise de vue : 2025

(c) Région Bourgogne-Franche-Comté, Inventaire du patrimoine  
reproduction soumise à autorisation du titulaire des droits d'exploitation



Le salon du rez-de-chaussée, dit bureau du maire.

IVR43\_20257000015NUC4A

Auteur de l'illustration : Aline Thomas

Date de prise de vue : 2025

(c) Région Bourgogne-Franche-Comté, Inventaire du patrimoine  
reproduction soumise à autorisation du titulaire des droits d'exploitation



Bureau du maire, détail du lambris.

IVR43\_20257000016NUC4A

Auteur de l'illustration : Aline Thomas

Date de prise de vue : 2025

(c) Région Bourgogne-Franche-Comté, Inventaire du patrimoine  
reproduction soumise à autorisation du titulaire des droits d'exploitation



Bureau du maire, détail du décor.

IVR43\_20257000017NUC4A

Auteur de l'illustration : Aline Thomas

Date de prise de vue : 2025

(c) Région Bourgogne-Franche-Comté, Inventaire du patrimoine  
reproduction soumise à autorisation du titulaire des droits d'exploitation