

Bourgogne, Nièvre
Pougues-les-Eaux
23-25 avenue de Conti

pavillon des sources Saint-Léon et Saint-Léger

Références du dossier

Numéro de dossier : IA58001344
Date de l'enquête initiale : 2019
Date(s) de rédaction : 2019
Cadre de l'étude : enquête thématique régionale thermalisme en Bourgogne-Franche-Comté (le)
Degré d'étude : étudié

Désignation

Dénomination : fontaine
Parties constituantes non étudiées : boutique, portique de jardin

Compléments de localisation

Milieu d'implantation : en ville
Références cadastrales : 2020, ZD, 215

Historique

Le pavillon est construit par la Compagnie des Eaux minérales de Pougues en 1905-1907. Il fait partie d'un projet de construction d'un nouvel établissement thermal élaboré par l'architecte Charles Arnaud en 1903-1904. Le pavillon se situe à l'emplacement d'une première buvette (vers 1900) proposant aux curistes les eaux des sources Saint-Léger et Saint-Léon. Il est construit entre 1905 et 1907. Il devient la propriété du Département de la Nièvre, comme l'ensemble du parc, en 1976.

Période(s) principale(s) : 1er quart 20e siècle ()
Dates : 1905 (daté par source), 1907 (daté par source)
Auteur(s) de l'oeuvre : Charles Arnaud (architecte, attribution par source)

Description

Le devis estimatif du 5 mars 1905 permet de connaître assez précisément les matériaux employés dans la partie sud, et par extrapolation, dans la partie nord. Le soubassement est en moellon recouvert d'un parement en pierre de Verger à l'extérieur, à l'exception des quatre piédroits qui délimitent à l'intérieur les salles d'attente latérales, qui sont entièrement en pierre de taille. À partir de la première assise, les murs sont en pierre de taille extraite de la carrière de Malvaux. La structure associe également du chêne, de la fonte et de la brique creuse. Le hall central, quant à lui, présente une architecture métallique. Il est couvert d'une verrière de plan ovale dans sa partie centrale et de ciment volcanique (brevet Haeusler) dans sa périphérie. L'architecte Charles Arnaud a donné des indications assez précises concernant le décor du pavillon. Il prévoit que les menuiseries soient peintes en gris très clair, celles à l'intérieur un ton au-dessous de celles à l'extérieur. Le décorateur Léon Rudnicki, qui est intervenu quelques années plus tôt à Vichy, exécute les peintures représentant des médaillons et des guirlandes au-dessus des baies vitrées, et sur les auvents surmontant les portes de la façade ouest. Ce décor, qui a entièrement disparu, est connu par les photographies anciennes. Le mur-bahut, aujourd'hui en moellon nu, est à l'origine décoré d'un treillage en liteaux de plâtrier peint en vert, qui est bien visible sur les photographies anciennes. Le sol du hall et des deux salles d'attente de part et d'autre est principalement recouvert de grands carreaux de ciment de Portland. La partie centrale est entourée d'une bordure en petits carreaux bleus qui souligne au sol le plan de l'édifice. Pour le sol de la boutique et du magasin de la partie sud, des carreaux sont commandés à la Société anonyme des Carrelages céramiques de Paray-le-Monial. Le décor consiste en bordures et semis d'étoiles et de rosettes. Le même décor est mis en place dans un second temps dans la partie nord.

Éléments descriptifs

Matériau(x) du gros-oeuvre, mise en oeuvre et revêtement : calcaire, moellon, parement ; calcaire, pierre de taille ; brique creuse ; bois

Matériau(x) de couverture : ciment en couverture, verre en couverture

Plan : plan régulier

Étage(s) ou vaisseau(x) : rez-de-chaussée

Couvrements : charpente métallique apparente

Élévations extérieures : élévation à travées

Type(s) de couverture : verrière ;

Typologies et état de conservation

Typologies : baie rectangulaire

État de conservation : bon état, restauré

Décor

Techniques : céramique

Précision sur les représentations :

Décor au sol de carreaux de la Société anonyme des Carrelages céramiques de Paray-le-Monial.

Statut, intérêt et protection

Protections : inscrit MH, 2012/04/18

Statut de la propriété : propriété du département

Présentation

Création d'une première buvette (vers 1900)

Vers 1900, la Compagnie des Eaux minérales de Pougues prend la décision de déplacer la **buvette Saint-Léger** qui se situait jusqu'alors au-dessus de la source, devant la façade du **casino-théâtre**. Cette décision doit être motivée par la volonté de mettre en valeur la source plus loin à l'intérieur du parc, au milieu d'un espace arboré, dans l'axe de la façade du **Splendid-Hôtel**. C'est aussi l'occasion de joindre aux eaux de la source Saint-Léger, connue depuis la Renaissance, celles de la source Saint-Léon, découverte plus récemment. La source Saint-Léon est née en effet à la suite d'un forage pratiqué jusqu'au niveau des couches de marne sous le banc de calcaire dur à 70 mètres de profondeur, sur un terrain situé à la limite extérieure du périmètre de protection des eaux de la source Saint-Léger en 1890. Propriété de Guérin, elle reçoit une autorisation d'exploitation le 19 juin 1893. Elle est acquise par la Compagnie des Eaux minérales pour un montant de 48 000 francs en 1896. L'eau est d'abord exploitée sur place, dans un petit chalet d'embouteillage (en activité jusque dans les années 1920). Vers 1900, la construction d'une conduite d'environ 300 mètres de longueur permet de la faire venir jusque dans le parc thermal, à l'emplacement choisi pour la nouvelle buvette Saint-Léon et Saint-Léger.

Le kiosque métallique érigé quelques années plus tôt au-dessus de l'ancienne source Saint-Léger doit dès lors être démonté, puis remonté à l'emplacement choisi pour la nouvelle buvette. L'édifice est adapté en modifiant sa toiture pour créer une marquise périphérique. Il est complété rapidement par la construction de trois promenoirs en bois en direction du nord, de l'est et de l'ouest. L'un d'entre eux permet de rejoindre le **Splendid-Hôtel** à l'est. Une grille métallique de mise à distance et deux vasques en pierre sont disposées à l'intérieur du kiosque. Ces vasques sont aujourd'hui les seuls vestiges encore en place datant de cette campagne de travaux : le système d'alimentation des vasques semble simplement avoir été modifié (dessin de Mauchamp daté du 5 juillet 1904). Le kiosque et les promenoirs en bois sont démontés en 1906. Le premier est une nouvelle fois réutilisé, puisqu'on le retrouve sur le site du Ponteau au-dessus de la **source Alice** dès les années suivantes, après avoir servi temporairement d'abri pour les dîners en plein air au pied de la terrasse nord du Splendid-Hôtel. Quant aux promenoirs en bois, une partie d'entre eux a été remontée sur la terrasse du site de Pougues-Bellevue, d'après des photographies anciennes.

Définition du projet d'un nouvel établissement thermal (1903-1904)

Dans les premières années du 20^e siècle, la Compagnie a de grandes ambitions. En août 1903, elle commande à l'architecte Charles Arnaud de Clermont-Ferrand une enquête sur les stations thermales concurrentes. Les rapports des visites des établissements thermaux de dix villes (Contrexéville, Martigny, Vittel, Gérardmer, Bussang, Divonne-les-Bains, Champel-Genève, Évian-les-Bains, Thonon-les-Bains et Vichy) sont l'objet d'une synthèse en mars 1904. D'autres stations thermales sont également l'objet d'une étude ; celle consacrée par l'agent Perrin à celle de **Bourbon-Lancy** est conservée.

Dès janvier 1904, l'ingénieur Victor Weyer rédige le programme d'un nouvel établissement thermal à construire dans le parc thermal. Weyer prévoit l'implantation de deux bâtiments ("nouvel établissement" et "établissement annexe" reliés par une galerie couverte vitrée) à l'emplacement du kiosque près du lac. Trois autres galeries relient les nouvelles constructions au Splendid-Hôtel, à l'ancien établissement thermal et à l'ancienne source Saint-Léger qui auraient été conservés. Ce programme est relativement modeste, puisque le bâtiment consacré à l'hydrothérapie comprend deux salles de douche, douze cabines de bain, quatre cabines de bain de siège et dix cabines d'entérocyse. Il s'agit alors moins d'augmenter les capacités d'accueil que de proposer aux curistes des locaux modernes et propres. Comme dans l'ancien établissement thermal, la division des espaces entre hommes et femmes reste la règle.

Le programme de Weyer est rapidement transmis à Charles Arnaud, qui envoie à l'administrateur-délégué de la Compagnie Édouard Jéramec dix esquisses correspondant à huit projets le 8 mars 1904. Weyer analyse les projets et préconise, d'une part, l'adoption d'un plan elliptique afin d'obtenir "une forme aimable, gaie et humaine" et, d'autre part, la disposition d'un "ordonnancement général devant concourir à l'ornementation du parc sans pour cela trop masquer le lointain aux clients du Splendid-Hôtel" (4 avril 1904). Tout en précisant que le budget alloué à la construction du nouvel établissement ne doit pas dépasser 300 000 francs auxquels pourront s'ajouter les honoraires de l'architecte, soit 7 % du montant des travaux, la Compagnie passe commande à Charles Arnaud d'un avant-projet dont le plan (conservé) est daté du 20 mai 1904. L'établissement est repoussé vers le nord et précédé d'une grande terrasse encadrée par deux ailes vitrées. L'aile orientale rejoint un "palais des sources" à bâtir dans l'axe de la façade du Splendid-Hôtel. La composition est équilibrée à l'ouest par la création d'un kiosque à musique. Le bâtiment principal ouvre au sud par un grand hall. Au-delà de celui-ci, un axe nord-sud divise le bâtiment en deux parties identiques, l'une réservée aux femmes, l'autre aux hommes. Dans chaque partie, on trouve une salle d'attente, une salle de consultation, une lingerie et des toilettes (en façade sud), l'hydrothérapie (H) avec cabines, piscine, salles de massage et de sudation, et enfin des cabinets de bain (B), de bain de siège (S) et d'entérocyse (E) précédés chacun d'une petite antichambre. Dans un second bâtiment au nord, relié au premier par une galerie, sont rassemblés les salles d'électricité, d'acide carbonique, de mécano-thérapie, d'aérothérapie, la salle d'escrime et le gymnase, et enfin la bibliothèque. On ne conserve pas d'élévation du projet.

Dans les mois qui suivent la présentation du projet de Charles Arnaud, la compagnie réalise peu à peu les conséquences qu'aurait la construction d'un nouvel établissement thermal sur l'organisation générale du site et le fonctionnement de ses autres activités. Dans une lettre du 6 juillet, elle envisage ainsi la construction d'un nouveau casino à l'emplacement de l'usine d'embouteillage, et la transformation de l'espace situé entre l'ancien établissement et l'ancien casino en une "cour de manutention" interdite au public. L'accès au nouvel établissement thermal devrait dès lors se faire par le nord, face à la terrasse du Splendid-Hôtel, et non par le portail sud-est du côté du Parc Chevalier. Dans sa réponse du 17 juillet, l'architecte, sceptique, émet quelques réserves sur cette nouvelle idée. La Compagnie, soucieuse d'engager très progressivement les dépenses de construction du nouvel établissement, se décide finalement à faire édifier uniquement, dans un premier temps, ce que Charles Arnaud a qualifié de "palais des sources" et qui est prudemment requalifié de "pavillon" dans une lettre du 4 août pour "ne pas voir prendre les proportions que sous-entend généralement le sens du mot *palais*".

Le pavillon doit servir avant tout de nouvelle buvette pour les sources Saint-Léon et Saint-Léger. Dans le plan du 20 mai 1904, l'architecte indique également l'arrivée dans l'édifice d'une troisième et d'une quatrième source, ce qui laisse penser que la Compagnie avait déjà à cette époque l'intention d'acheter, à plus ou moins longs termes, la Grande Source (propriété d'Émile Serrus, achetée par la Compagnie dès 1905) et la source Jeanne d'Arc ou source Saint-Bruno (propriété de Trochereau de La Berlière, achetée seulement en 1909) situées non loin de la source Saint-Léon. Lieu de consommation des eaux minérales, le pavillon doit aussi être un lieu de vente. Dans les documents relatifs à sa construction, la partie sud comprend en effet une "boutique" (au fond de la salle d'attente) et un "magasin" (à droite de la salle d'attente) où devaient être vendues des gobelets, des bouteilles et des boîtes de pastilles. Certains auteurs ont également indiqué que le pavillon abritait un salon de lecture et un salon de correspondance. Il pourrait s'agir d'un changement de destination du pavillon dans les années qui suivent l'achèvement de sa construction.

Construction du pavillon des sources (1905-1907)

Dans son devis estimatif en date du 5 mars 1905, l'architecte évalue le coût de la construction du pavillon à 34 968 francs. Environ un quart des dépenses (9 422 francs) doit être consacré à la maçonnerie, un autre quart (8 560 francs) à la serrurerie. Dès la commande, l'architecte doit faire face à une première difficulté. Comme la Compagnie souhaite conserver, au moins dans un premier temps, la structure de la première buvette, il doit en effet procéder par agrandissements successifs.

Le marché pour la première tranche est signé le 15 mars 1905. Il ne concerne que la partie sud du pavillon, comprenant une salle d'attente dotée d'une façade en pierre de taille (aujourd'hui, façade portant l'inscription "source Saint-Léger"), d'un magasin sur son flanc sud et d'une boutique sur son flanc est. Le magasin est lui-même divisé en trois pièces à l'aide de cloisons. Plusieurs dessins relatifs à cette partie sud sont datés des mois de mars et d'avril 1905. Les travaux sont conduits par Jean Perrier, entrepreneur en maçonnerie à Coulanges-lès-Nevers, avec lequel l'architecte entretient des relations difficiles. Lui-même, absent, est représenté sur le chantier par Mauchamp, agent technique de la Compagnie. On sait également que certaines pièces sont commandées à l'entreprise de construction métallique Follereau de Nevers, à qui l'architecte reproche d'ailleurs d'avoir confondu "poitrails" et "linteaux" puisque seuls les poitrails supportant le lanterneau auraient dû recevoir des foudres en fonte. Les noms d'autres intervenants sont connus : Darton pour la couverture et

Duverger pour la plâtrerie, la peinture et la plâtrerie. Lors de la réception provisoire des travaux du 17 novembre 1905, Charles Arnaud émet de nombreuses réserves. La réception définitive n'a lieu que le 17 décembre 1906. L'écoulement défectueux des eaux sur la toiture est constaté dès 1907 et la Compagnie envisage d'engager un procès contre Jean Perrier. L'histoire de la construction de la partie nord du pavillon est moins bien documentée, mais il est vraisemblable que cette deuxième tranche se situe immédiatement à la suite de la première, et avant la construction du hall central. Le 28 octobre 1905, Jean Perrier envoie à l'architecte ses nouvelles conditions relatives aux travaux, et dans une lettre du 27 mars 1906, Charles Arnaud envisage la pose du carrelage. La deuxième tranche peut donc être datée de l'hiver 1905-1906. La façade en pierre de taille de la partie nord (aujourd'hui, façade portant l'inscription "source Saint-Léon") fait pendant à celle de la partie sud. En plan, les deux parties ne sont toutefois pas symétriques. L'absence de "magasin" du côté nord confirme qu'un raccordement est prévu avec la future galerie couverte vitrée conduisant à l'établissement thermal qu'il reste à construire. À cette date, le pavillon n'est donc bien qu'une partie d'un ensemble projeté beaucoup plus vaste.

La troisième tranche concerne la partie centrale du pavillon, et donc le remplacement de la précédente buvette. Le 13 janvier 1906, un marché est signé avec Taillandier et Boyer, entrepreneurs de serrurerie et de charpentes métalliques (Paris, rue Damrémont). D'un montant de 12 900 francs, il prévoit l'exécution de la charpente et de toutes les menuiseries métalliques du hall des sources. Pour la couverture, on fait appel à Léon Foucauld, entrepreneur à Nevers, qui utilise autour de la verrière centrale une couverture en ciment volcanique, matériau inventé par Carl Samuel Haeusler dont le brevet est alors détenu par l'entreprise Seurat et Deschamps (Paris). Le recours à un toit-terrasse (non accessible, en l'absence d'escalier) évite la surélévation du pavillon et préserve ainsi la vue depuis le Splendid-Hôtel. On peut supposer que les travaux sont lancés rapidement. Fin mars 1906, il est question de supprimer les "piliers de raccord" entre le pavillon des sources et la galerie conduisant au Splendid-Hôtel. L'ensemble du pavillon doit être achevé l'année suivante. De mai 1907 date en effet un dessin de Seurat et Deschamps relatif à sa couverture.

Abandon du projet de construction d'un nouvel établissement thermal

Le grand projet de Charles Arnaud (20 mai 1904) ne semble pas avoir été beaucoup retravaillé dans les mois qui suivent sa présentation. Sa réalisation semble avoir été très tôt compromise, sans doute dès l'achèvement du pavillon des sources (1907). Le manque de moyens financiers de la Compagnie, et peut-être aussi les difficultés rencontrées lors de la construction du pavillon des sources, ont fait reculer Édouard Jéramec qui renonce à son nouvel établissement thermal. Le manque d'espace disponible pourrait également l'avoir conforté dans cette décision. Dans une pétition (non datée) qui lui est adressée, "d'anciens habitués de la station" résidant alors au Splendid-Hôtel s'alarment de l'atteinte qu'aurait porté au parc thermal le projet et s'expriment en faveur de la construction d'un nouvel établissement à l'emplacement de l'ancien, ou à celui du casino-théâtre.

Le pavillon des sources Saint-Léon et Saint-Léger doit bien être aujourd'hui considéré comme le témoignage d'un grand dessein non réalisé. En 1906, la Compagnie des Eaux minérales de Pougues se retrouve exactement dans la même situation que la Société des Eaux thermales de Saint-Honoré-les-Bains. Cette dernière, elle aussi, avait sans doute envisagé la reconstruction totale de l'ancien **établissement thermal**. Ce projet trop ambitieux est abandonné après l'inauguration du pavillon des sources en 1906.

Références documentaires

Documents d'archive

- **Archives départementales de la Nièvre. Cadastre de la commune de Pougues-les-Eaux. [1812-1953].**
Archives départementales de la Nièvre. Cadastre de la commune de Pougues-les-Eaux. [1812-1953].
 - Atlas parcellaire (1812) : 3 PP 214
 - État de sections (1812) : 3 P 214/1
 - Matrices cadastrales des propriétés bâties et non bâties : 3 P 214/2 (folio 1 à 352 et folio 1 à 175)
 - Matrices cadastrales des propriétés bâties et non bâties : 3 P 214/3 (folio 1 à 220), 3 P 214/4 (folio 221 à 354)
 - 3 P 214/5 (folio 355 à 750), 3 P 214/6 (folio 751 à 1482)
 - Matrice cadastrale des propriétés bâties (1883-1891) : 3 P 214/7
 - Matrice cadastrale dite "matrice noire" des propriétés bâties : 3 P 214/8Section E, parcelle 369.
Archives départementales de la Nièvre, Nevers : 3 P 214
- **Archives départementales de la Nièvre. 32 J 225. Fonds de l'établissement thermal de Pougues-les-Eaux. Constructions et réparations des bâtiments dépendant de l'établissement thermal : bains-douches, gymnase, écurie, institut d'hydrothérapie, pavillon des sources, chambres d'embouteillage (1878-1939).**

Archives départementales de la Nièvre. 32 J 225. Fonds de l'établissement thermal de Pougues-les-Eaux. Constructions et réparations des bâtiments dépendant de l'établissement thermal : bains-douches, gymnase, écurie, institut d'hydrothérapie, pavillon des sources, chambres d'embouteillage (1878-1939).
Archives départementales de la Nièvre, Nevers : 32 J 225

- **Archives départementales de la Nièvre. 32 J 226. Fonds de l'établissement thermal de Pougues-les-Eaux. Inventaire du mobilier (1889-1966). Reconstruction, dommages de guerre (1945-1947).**

Archives départementales de la Nièvre. 32 J 226. Fonds de l'établissement thermal de Pougues-les-Eaux. Inventaire du mobilier (1889-1966). Reconstruction, dommages de guerre (1945-1947).
Archives départementales de la Nièvre, Nevers : 32 J 226

- **Archives départementales de la Nièvre. 32 J 395. Fonds de l'établissement thermal de Pougues-les-Eaux. Hôtel du Parc : travaux et ventes (1924-1933) ; Splendid Hôtel : travaux (1906, 1929-1935) ; Pavillon des sources : construction (1905-1911) ; Buvette Alice (1904, 1907, 1933) ; Chalet Saint-Léger : désaffectation et réutilisation des bâtiments Saint-Léger, réparations (1930-1933) et remise en état pour le docteur Baillet (1938-1939).**

Archives départementales de la Nièvre. 32 J 395. Fonds de l'établissement thermal de Pougues-les-Eaux. Hôtel du Parc : travaux et ventes (1924-1933) ; Splendid Hôtel : travaux (1906, 1929-1935) ; Pavillon des sources : construction (1905-1911) ; Buvette Alice (1904, 1907, 1933) ; Chalet Saint-Léger : désaffectation et réutilisation des bâtiments Saint-Léger, réparations (1930-1933) et remise en état pour le docteur Baillet (1938-1939).

Archives départementales de la Nièvre, Nevers : 32 J 395

- **Archives départementales de la Nièvre. 32 J 397. Fonds de l'établissement thermal de Pougues-les-Eaux. Construction d'un institut moderne d'hydrothérapie (1904-1905).**

Archives départementales de la Nièvre. 32 J 397. Fonds de l'établissement thermal de Pougues-les-Eaux. Construction d'un institut moderne d'hydrothérapie (1904-1905).
Archives départementales de la Nièvre, Nevers : 32 J 397

Documents figurés

- **[Plan de masse et de situation associé au programme de nouvel établissement thermal dans le parc thermal de Pougues-les-Eaux]. 19 janvier 1904.**

[Plan de masse et de situation associé au programme de nouvel établissement thermal dans le parc thermal de Pougues-les-Eaux] / V. Weyer. 19 janvier 1904. Croquis au crayon et à l'encre sur : *Vue perspective [et plan] de l'établissement thermal* / [auteur inconnu]. [Vers 1895-1896]. Imprimeur A. Gentil, Paris. Imprimé. 38 x 24 cm (plan tiré par planche de quatre exemplaires). Échelle 1/1 000.

Archives départementales de la Nièvre, Nevers : 32 J 397

- **[Plan de masse et de situation du projet de nouvel établissement thermal]. 21 janvier 1904.**

[Plan de masse et de situation du projet de nouvel établissement thermal] / [Charles Arnaud]. 21 janvier 1904. Croquis au crayon et à l'encre sur : *Vue perspective [et plan] de l'établissement thermal* / [auteur inconnu]. [Vers 1895-1896]. Imprimeur A. Gentil, Paris. Imprimé. 38 x 24 cm (plan tiré par planche de quatre exemplaires). Échelle 1/1 000.

Archives départementales de la Nièvre, Nevers : 32 J 397

- **Avant-projet pour la construction d'un nouvel établissement thermal à Pougues-les-Eaux. 20 mai 1904.**

Avant-projet pour la construction d'un nouvel établissement thermal à Pougues-les-Eaux / [Charles Arnaud]. 20 mai 1904. Dessin. 63 x 85 cm. Échelle 1/400.

Archives départementales de la Nièvre, Nevers : 32 J 397

- **Pougues-les-Eaux. Sources Saint-Léger et Saint-Léon. [Avant 1905].**

Pougues-les-Eaux. Sources Saint-Léger et Saint-Léon / [auteur inconnu]. Pougues-les-Eaux : J.L., [avant 1905]. Carte postale.

Archives départementales de la Nièvre, Nevers : 10 Fi 25

- **Pougues-les-Eaux. Les Sources. [Avant 1905].**
Pougues-les-Eaux. Les Sources / [auteur inconnu]. [S.l.] : [s.n.], [avant 1905]. Carte postale.
Collection particulière
- **Pougues-les-Eaux. Les donneuses d'eau. [Avant 1905].**
Pougues-les-Eaux. Les donneuses d'eau / [auteur inconnu]. Pougues-les-Eaux : J.L., [avant 1905]. Carte postale.
Archives départementales de la Nièvre, Nevers : 10 Fi 25
- **Plan actuel du terrain avec l'emplacement [sic] de l'Institut moderne hydrothérapique. 5 mars 1905.**
Plan actuel du terrain avec l'emplacement [sic] de l'Institut moderne hydrothérapique / V. Weyer. 5 mars 1905. Dessin. 139 x 70 cm. Échelle 1/200.
Archives départementales de la Nièvre, Nevers : 32 J 225
- **Pavillon des sources. Détail. Coupe sur le mur des galeries bureaux boutiques. [1905].**
Pavillon des sources. Détail. Coupe sur le mur des galeries bureaux boutiques / [Charles Arnaud]. [1905].
Dessin. 52,5 x 39 cm. Échelle 1/20. Contresigné par V. Weyer le 16 avril 1905.
Archives départementales de la Nièvre, Nevers : 32 J 225
- **Coupe et élévation de la face des boutiques suivant [la] coupe longitudinale AB du plan d'ensemble du pavillon des sources. Élévation postérieure et coupe sur la boutique. 1905.**
Coupe et élévation de la face des boutiques suivant [la] coupe longitudinale AB du plan d'ensemble du pavillon des sources. Élévation postérieure et coupe sur la boutique / [Charles Arnaud]. 26 avril 1905. Dessin. 61 x 43 cm. Échelle 1/20.
Archives départementales de la Nièvre, Nevers : 32 J 225
- **Pougues-les-Eaux. [Pavillon des sources, boutique]. [1905].**
Pougues-les-Eaux. [Pavillon des sources, boutique] / [Charles Arnaud]. [1905]. Dessin. 24,5 x 31,5 cm.
Archives départementales de la Nièvre, Nevers : 32 J 225
- **Boutique. [Plan avec indications relatives au décor du sol]. [1905].**
Boutique. [Plan avec indications relatives au décor du sol] / [Charles Arnaud]. [1905]. Dessin. 22 x 25 cm.
Échelle 1/20.
Archives départementales de la Nièvre, Nevers : 32 J 225
- **Promenoir allant des buvettes au Spenid-Hôtel. Plan du promenoir. Coupe transversale. 1905.**
Promenoir allant des buvettes au Spenid-Hôtel. Plan du promenoir. Coupe transversale / Mauchamp [?]. 13 septembre 1905. Dessin. 57,5 x 41 cm. Échelles 1/100 et 1/20.
Archives départementales de la Nièvre, Nevers : 32 J 225
- **Pougues-les-Eaux. Intérieur du Pavillon des Sources. [Vers 1905].**
Pougues-les-Eaux. Intérieur du Pavillon des Sources / [auteur inconnu]. [S.l.] : [s.n.], [vers 1905]. Carte postale.
Archives départementales de la Nièvre, Nevers : 10 Fi 25
- **Pougues-les-Eaux (Nièvre). Pavillon des Sources Saint-Léger et Saint-Léon. [Vers 1905].**
Pougues-les-Eaux (Nièvre). Pavillon des Sources Saint-Léger et Saint-Léon / [auteur inconnu]. [S.l.], Thibault, [vers 1905]. Carte postale.
Collection particulière
- **Pougues-les-Eaux. Pavillon des sources (côté est). [Vers 1905].**
Pougues-les-Eaux. Pavillon des sources (côté est) / [auteur inconnu]. [S.l.] : [s.n.], [vers 1905]. Carte postale.

Archives départementales de la Nièvre, Nevers : 10 Fi 25

- **Pougues-les-Eaux. Pavillon des sources Saint-Léger et Saint-Léon dans le parc de l'établissement thermal. [Vers 1905].**
Pougues-les-Eaux. Pavillon des sources Saint-Léger et Saint-Léon dans le parc de l'établissement thermal / [auteur inconnu]. [Pougues-les-Eaux] : F.H., [vers 1905]. Carte postale.
Collection particulière
- **Pougues-les-Eaux. Pavillon des Sources Saint-Léger-Saint-Léon. [Vers 1905].**
Pougues-les-Eaux. Pavillon des Sources Saint-Léger-Saint-Léon / [auteur inconnu]. [s.l.] : [s.n.], [vers 1905].
Carte postale.
Archives départementales de la Nièvre, Nevers : 10 Fi 25
- **Pougues-les-Eaux. Pavillon des Sources Saint-Léon et Saint-Léger. [Vers 1905].**
Pougues-les-Eaux. Pavillon des Sources Saint-Léon et Saint-Léger / [auteur inconnu]. [S.l.] : [s.n.], [vers 1905].
Carte postale.
Collection particulière
- **Pougues-les-Eaux. Établissement thermal. Donneuse d'eau. [Années 1910].**
Pougues-les-Eaux. Établissement thermal. Donneuse d'eau / [auteur inconnu]. Pougues-les-Eaux : F.H., [années 1910].
Carte postale.
Archives départementales de la Nièvre, Nevers : 10 Fi 25
- **Pougues-les-Eaux. Intérieur du pavillon des sources Saint-Léger et Saint-Léon. [Années 1910].**
Pougues-les-Eaux. Intérieur du pavillon des sources Saint-Léger et Saint-Léon / [auteur inconnu]. Pougues-les-Eaux : F.H., [années 1910].
Carte postale.
Archives départementales de la Nièvre, Nevers : 10 Fi 25
- **Pougues-les-Eaux. Les donneuses d'eau. [Années 1910].**
Pougues-les-Eaux. Les donneuses d'eau / [auteur inconnu]. [S.l.] : [s.n.], [années 1910].
Carte postale.
Archives départementales de la Nièvre, Nevers : 10 Fi 25
- **Pougues-les-Eaux. Les donneuses d'eau. [Années 1910].**
Pougues-les-Eaux. Les donneuses d'eau / [auteur inconnu]. Pougues-les-Eaux : F.H., [années 1910].
Carte postale.
Archives départementales de la Nièvre, Nevers : 10 Fi 25
- **Pougues-les-Eaux. Les donneuses d'eau et le garde. [Années 1910].**
Pougues-les-Eaux. Les donneuses d'eau et le garde / [auteur inconnu]. [Pougues-les-Eaux] : J.L., [années 1910].
Carte postale.
Collection particulière
- **Pougues-les-Eaux. Les Sources. Les donneuses d'eau. [Années 1910].**
Pougues-les-Eaux. Les Sources. Les donneuses d'eau / [auteur inconnu]. Nevers : Th. Ropiteau, [années 1910].
Carte postale.
Archives départementales de la Nièvre, Nevers : 10 Fi 25

Bibliographie

- **Gonzalez, Julien. En Bourgogne, les villes d'eau oubliées. 2005.**
Gonzalez, Julien. *En Bourgogne, les villes d'eaux oubliées : Pougues-les-Eaux, Fourchambault-Garchizy, Saint-Parize-le-Châtel, Decize-Saint-Aré, Maizières, Saint-Christophe-en-Brionnais.* Nevers : Éditions Loire et Nièvre, 2005. 157 p. ISBN 2-9524476-0-8.

P. 41.

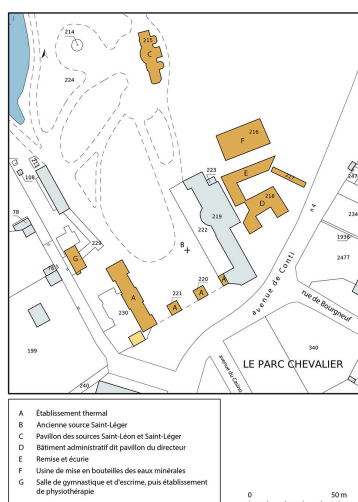
- **CAUE de Saône-et-Loire. Guide d'architecture en Bourgogne, 1893-2007. 2008.**
CAUE de Saône-et-Loire. *Guide d'architecture en Bourgogne, 1893-2007*. Paris : Picard, 2008. 399 p. : ill. ; 25 cm.
P. 372.
- **Dufoulon, Fabien. Pougues-les-Eaux. Pavillon des sources Saint-Léon et Saint-Léger. 2022.**
Dufoulon, Fabien. Pougues-les-Eaux. Pavillon des sources Saint-Léon et Saint-Léger. In : Caisse départementale des monuments et des sites de la Nièvre. *Monumental. 1971-2021 : 50 ans de protection du patrimoine nivernais*. Nevers : CAMOSINE, 2022. Les Annales des Pays Nivernais, ISSN 0153-7121 ; 185. p. 34.

Annexe 1

Mobilier du pavillon des sources Saint-Léon et Saint-Léger (non conservé)

Le pavillon a été entièrement vidé de ses meubles pendant la Seconde Guerre mondiale. Toutefois, un aperçu de ce mobilier est donné par un inventaire dressé par la Compagnie en 1908. Le hall central est alors doté d'un mobilier en rotin (deux tables, douze fauteuils, vingt-trois chaises) et agrémenté de six caisses pour les plantes et les fleurs. Les verres des curistes sont rangés dans deux placards cintrés. Par ailleurs, les photographies anciennes montrent de grands rideaux disposés devant les baies pour protéger l'intérieur de la lumière du soleil.

Illustrations



Plan-masse et de situation,
extrait du plan cadastral (2021).
Dess. Pierre-Marie Barbe-Richaud
IVR26_2021580008NUDA



Kiosque de la première buvette des
sources Saint-Léon et Saint-Léger.
Phot. Pierre-Marie Barbe-
Richaud, Autr. auteur inconnu
IVR26_20205800020NUC4A

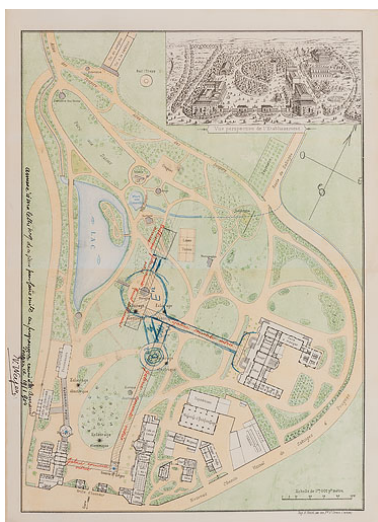


Kiosque de la première buvette
des sources Saint-Léon et Saint-
Léger et promenoirs en bois.
Autr. auteur inconnu
IVR26_20195800752NUC4A



Vasques de la première buvette
(conservée après la construction
du pavillon des sources).

Phot. Pierre-Marie Barbe-
Richaud, Autr. auteur inconnu
IVR26_20205800025NUC4A



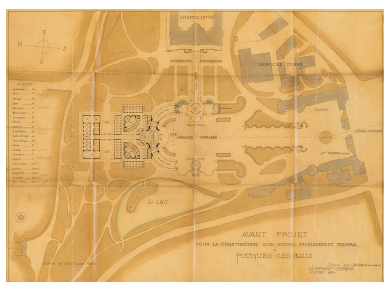
Plan d'ensemble (vers 1895-1896)
sur lequel est esquissé le projet
d'un nouvel établissement thermal
établi par V. Weyer (1904).

Phot. Pierre-Marie Barbe-
Richaud, Autr. auteur
inconnu, Autr. Victor Weyer
IVR26_20205800180NUC2A



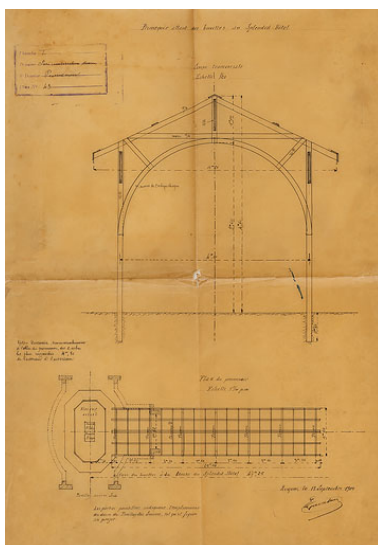
Plan d'ensemble (vers 1895-1896)
sur lequel est esquissé le projet
d'un nouvel établissement thermal
établi par Ch. Arnaud (1904).

Phot. Pierre-Marie Barbe-
Richaud, Autr. auteur
inconnu, Autr. Charles Arnaud
IVR26_20205800181NUC2A



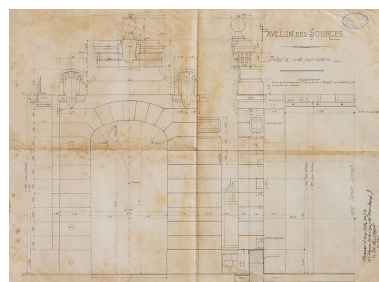
Plan général du projet de
nouvel établissement thermal de
Charles Arnaud (20 mai 1904).

Phot. Pierre-Marie Barbe-
Richaud, Autr. Charles Arnaud
IVR26_20205800182NUC2A



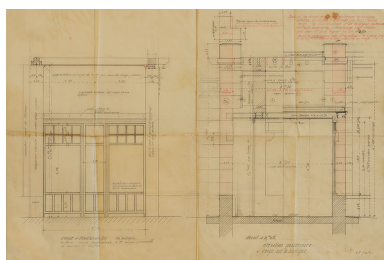
Plan et coupe du promenoir vers le
Splendid-Hôtel, avec superposition
en plan de l'ancien kiosque et
du nouveau pavillon (1905).

Phot. Pierre-Marie Barbe-
Richaud, Autr. Mauchamp
IVR26_20205800211NUC4A

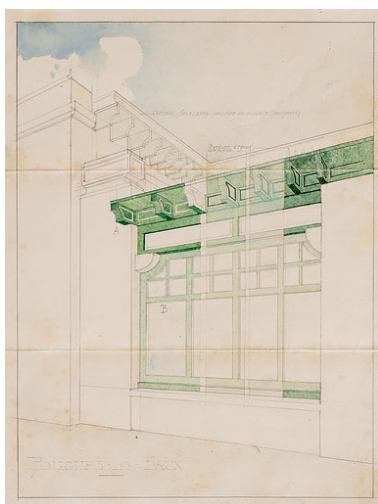


Élévation et coupe de la façade en
pierre de taille de la partie sud (1905).

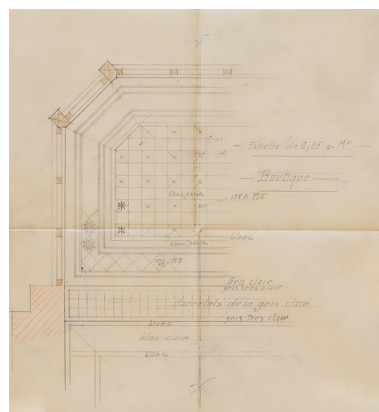
Phot. Pierre-Marie Barbe-
Richaud, Autr. Charles Arnaud
IVR26_20205800200NUC4A



Coupe et élévation de la salle d'attente
de la partie sud avec vue de la
vitrine fermant la boutique (1905).
Phot. Pierre-Marie Barbe-
Richaud, Autr. Charles Arnaud
IVR26_20205800192NUC2A



Élévation du magasin
de la partie sud (1905).
Phot. Pierre-Marie Barbe-
Richaud, Autr. Charles Arnaud
IVR26_20205800201NUC2A



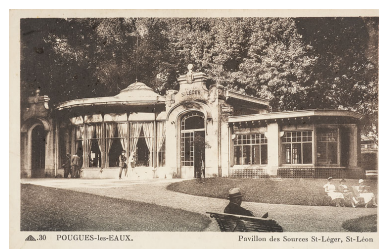
Plan de la boutique de la partie sud
portant l'indication des carreaux
de céramique à poser (1905).
Phot. Pierre-Marie Barbe-
Richaud, Autr. Charles Arnaud
IVR26_20205800208NUC2A



Façade ouest.
Autr. auteur inconnu
IVR26_20195800755NUC4A



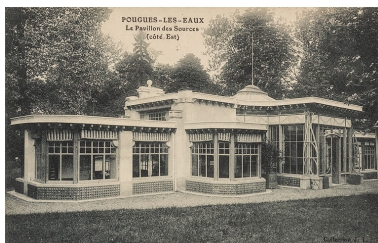
Façade ouest.
Autr. auteur inconnu
IVR26_20195800756NUC4A



Façade ouest.
Phot. Pierre-Marie Barbe-
Richaud, Autr. auteur inconnu
IVR26_20205800015NUC4A



Façade est.
Autr. auteur inconnu
IVR26_20195800754NUC4A



Façade est.
Phot. Pierre-Marie Barbe-
Richaud, Autr. auteur inconnu
IVR26_20205800016NUC4A



Vue de l'intérieur en direction du sud.
Phot. Pierre-Marie Barbe-
Richaud, Autr. auteur inconnu
IVR26_20205800028NUC4A



Vue de l'intérieur en direction du sud.
Phot. Pierre-Marie Barbe-Richaud, Autr. auteur inconnu
IVR26_20205800029NUC4A



Donneuses d'eau (années 1910).
Autr. auteur inconnu
IVR26_20205800023NUC4A



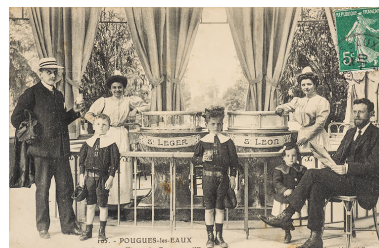
Donneuses d'eau (années 1910).
Autr. auteur inconnu
IVR26_20195800753NUC4A



Donneuses d'eau (années 1910).
Phot. Pierre-Marie Barbe-Richaud, Autr. auteur inconnu
IVR26_20205800022NUC4A



Donneuses d'eau (années 1910).
Autr. auteur inconnu
IVR26_20205800024NUC4A



Donneuses d'eau (années 1910).
Autr. auteur inconnu
IVR26_20205800026NUC4A



Façade ouest, vue en 1984.
Phot. Jean-Luc Duthu
IVR26_19845800049V



Façade ouest, vue en 1984.
Phot. Jean-Luc Duthu
IVR26_19845800050V



Façade ouest, vue en 1984.
Phot. Michel Thierry
IVR26_19845800051X



Façade ouest, vue en 2000.
Phot. Jean-Luc Duthu
IVR26_20005800120ZA



Façade ouest, vue en 2008.
Phot. Pierre-Marie Barbe-Richaud
IVR26_20085800006NUC4AQ



Façade ouest, vue en 2020.
Phot. Pierre-Marie Barbe-Richaud
IVR26_20205800452NUC2A



Façade est, vue en 1984.
Phot. Jean-Luc Duthu
IVR26_19845800053V



Façade est, vue en 1984.
Phot. Jean-Luc Duthu
IVR26_19845800052V



Façade est, vue en 2008.
Phot. Pierre-Marie Barbe-Richaud
IVR26_20085800007NUC2AQ



Façade est, vue en 2005.
Phot. Alain Morelière
IVR26_20055801141NUC2A



Façade est, vue en 2005.
Phot. Alain Morelière
IVR26_20055801143NUC2A



Façade est, vue en 2005.
Phot. Alain Morelière
IVR26_20055801142NUC2A



Façade est, vue en 2020.
Phot. Pierre-Marie Barbe-Richaud
IVR26_20205800596NUC4A



Façade est, vue en 2020.
Phot. Pierre-Marie Barbe-Richaud
IVR26_20205800600NUC4A



Façade est, vue en 2020.
Phot. Pierre-Marie Barbe-Richaud
IVR26_20205800597NUC4A



Vue de l'intérieur en
direction du sud en 1984.
Phot. Jean-Luc Duthu
IVR26_19845800054V



Détail du décor de la salle
d'attente de la partie nord, vue
en direction du nord en 1984.
Phot. Michel Thierry
IVR26_19845800056X

Vue de l'intérieur en
direction du nord en 1984.
Phot. Jean-Luc Duthu
IVR26_19845800055V



Détail du décor de la salle
d'attente de la partie nord, vue
en direction de l'est en 1984.
Phot. Michel Thierry
IVR26_19845800057X



Vasques des sources en 1984.
Phot. Michel Thierry
IVR26_19845800058X



Vue de l'intérieur en
direction de l'ouest en 2020.
Phot. Pierre-Marie Barbe-Richaud
IVR26_20205800598NUC4A



Vue de l'intérieur en
direction de l'ouest en 2020.
Phot. Pierre-Marie Barbe-Richaud
IVR26_20205800599NUC4A

Dossiers liés

Est partie constituante de : établissement thermal (IA58000666) Bourgogne, Nièvre, Pougues-les-Eaux, 23-25 avenue de Conti

Dossiers de synthèse :

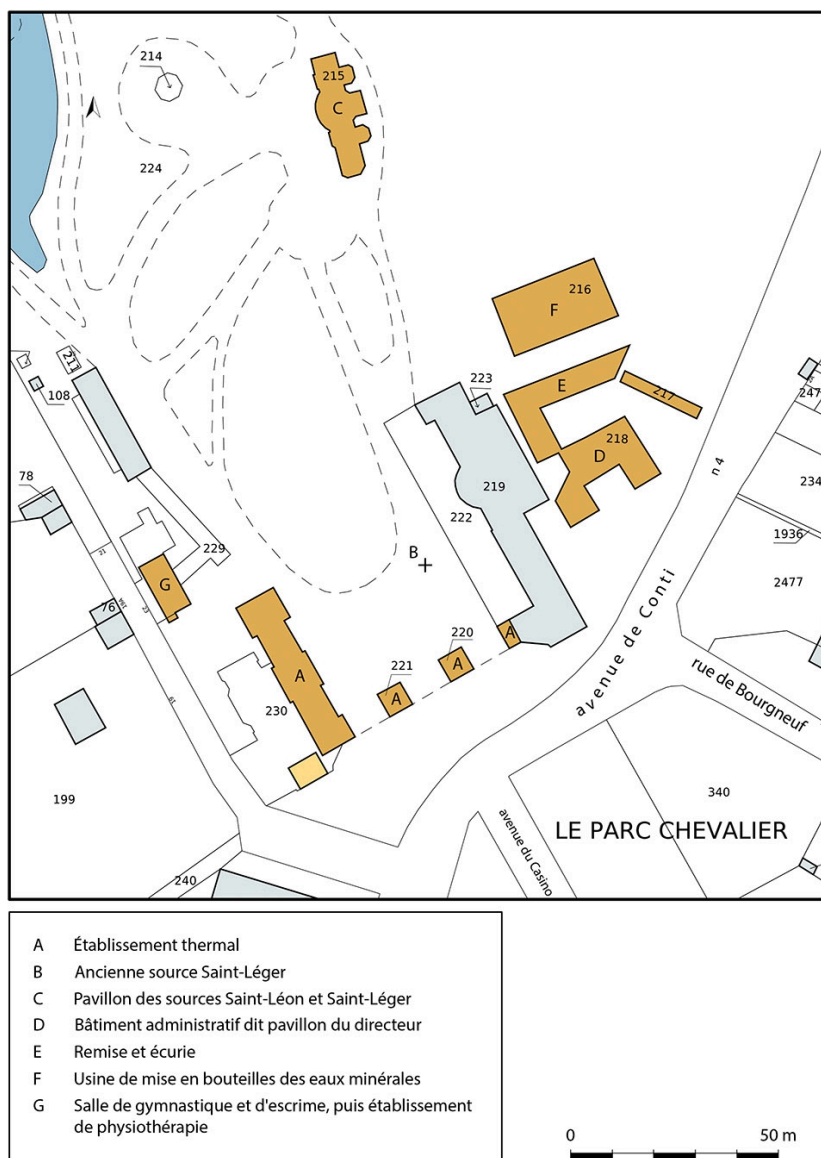
patrimoine du thermalisme en Bourgogne-Franche-Comté (1e) (aire d'étude) (IA00141432)

thermalisme dans la commune de Pougues-les-Eaux (1e) (IA58001308) Bourgogne, Nièvre, Pougues-les-Eaux

Oeuvre(s) contenue(s) :

Auteur(s) du dossier : Claudine Hugonnet-Berger, Brigitte Fromaget, Fabien Dufoulon

Copyright(s) : (c) Région Bourgogne-Franche-Comté, Inventaire du patrimoine



Plan-masse et de situation, extrait du plan cadastral (2021).

IVR26_20215800008NUDA

Auteur de l'illustration : Pierre-Marie Barbe-Richaud

Date de prise de vue : 2021

(c) Région Bourgogne-Franche-Comté, Inventaire du patrimoine
reproduction soumise à autorisation du titulaire des droits d'exploitation



Kiosque de la première buvette des sources Saint-Léon et Saint-Léger.

Référence du document reproduit :

- **Pougues-les-Eaux. Sources Saint-Léger et Saint-Léon. [Avant 1905].**
Pougues-les-Eaux. Sources Saint-Léger et Saint-Léon / [auteur inconnu]. Pougues-les-Eaux : J.L., [avant 1905]. Carte postale.
Archives départementales de la Nièvre, Nevers : 10 Fi 25

IVR26_20205800020NUC4A

Auteur de l'illustration : Pierre-Marie Barbe-Richaud

Auteur du document reproduit : auteur inconnu

Date de prise de vue : 2020

(c) Région Bourgogne-Franche-Comté, Inventaire du patrimoine
reproduction soumise à autorisation du titulaire des droits d'exploitation



Kiosque de la première buvette des sources Saint-Léon et Saint-Léger et promenoirs en bois.

Référence du document reproduit :

- **Pougues-les-Eaux. Les Sources. [Avant 1905].**
Pougues-les-Eaux. Les Sources / [auteur inconnu]. [S.l.] : [s.n.], [avant 1905]. Carte postale.
Collection particulière

IVR26_20195800752NUC4A

Auteur du document reproduit : auteur inconnu

Date de prise de vue : 2019

(c) Région Bourgogne-Franche-Comté, Inventaire du patrimoine
reproduction soumise à autorisation du titulaire des droits d'exploitation



Vasques de la première buvette (conservée après la construction du pavillon des sources).

Référence du document reproduit :

- **Pougues-les-Eaux. Les donneuses d'eau. [Avant 1905].**
Pougues-les-Eaux. Les donneuses d'eau / [auteur inconnu]. Pougues-les-Eaux : J.L., [avant 1905]. Carte postale.
Archives départementales de la Nièvre, Nevers : 10 Fi 25

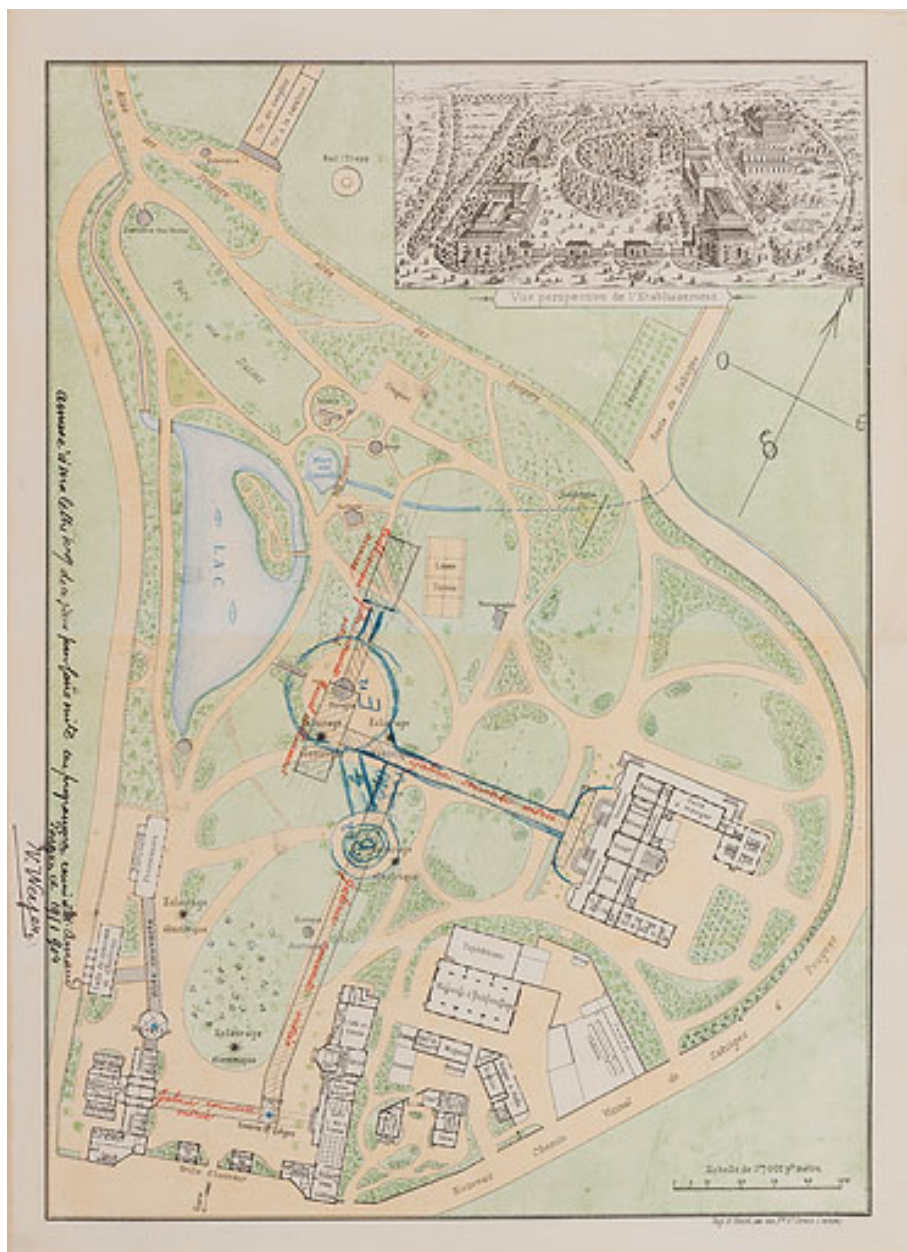
IVR26_20205800025NUC4A

Auteur de l'illustration : Pierre-Marie Barbe-Richaud

Auteur du document reproduit : auteur inconnu

Date de prise de vue : 2020

(c) Région Bourgogne-Franche-Comté, Inventaire du patrimoine
reproduction soumise à autorisation du titulaire des droits d'exploitation



Plan d'ensemble (vers 1895-1896) sur lequel est esquissé le projet d'un nouvel établissement thermal établi par V. Weyer (1904).

Référence du document reproduit :

- **[Plan de masse et de situation associé au programme de nouvel établissement thermal dans le parc thermal de Pougues-les-Eaux]. 19 janvier 1904.**

[Plan de masse et de situation associé au programme de nouvel établissement thermal dans le parc thermal de Pougues-les-Eaux] / V. Weyer. 19 janvier 1904. Croquis au crayon et à l'encre sur : *Vue perspective [et plan] de l'établissement thermal* / [auteur inconnu]. [Vers 1895-1896]. Imprimeur A. Gentil, Paris. Imprimé. 38 x 24 cm (plan tiré par planche de quatre exemplaires). Échelle 1/1 000.

Archives départementales de la Nièvre, Nevers : 32 J 397

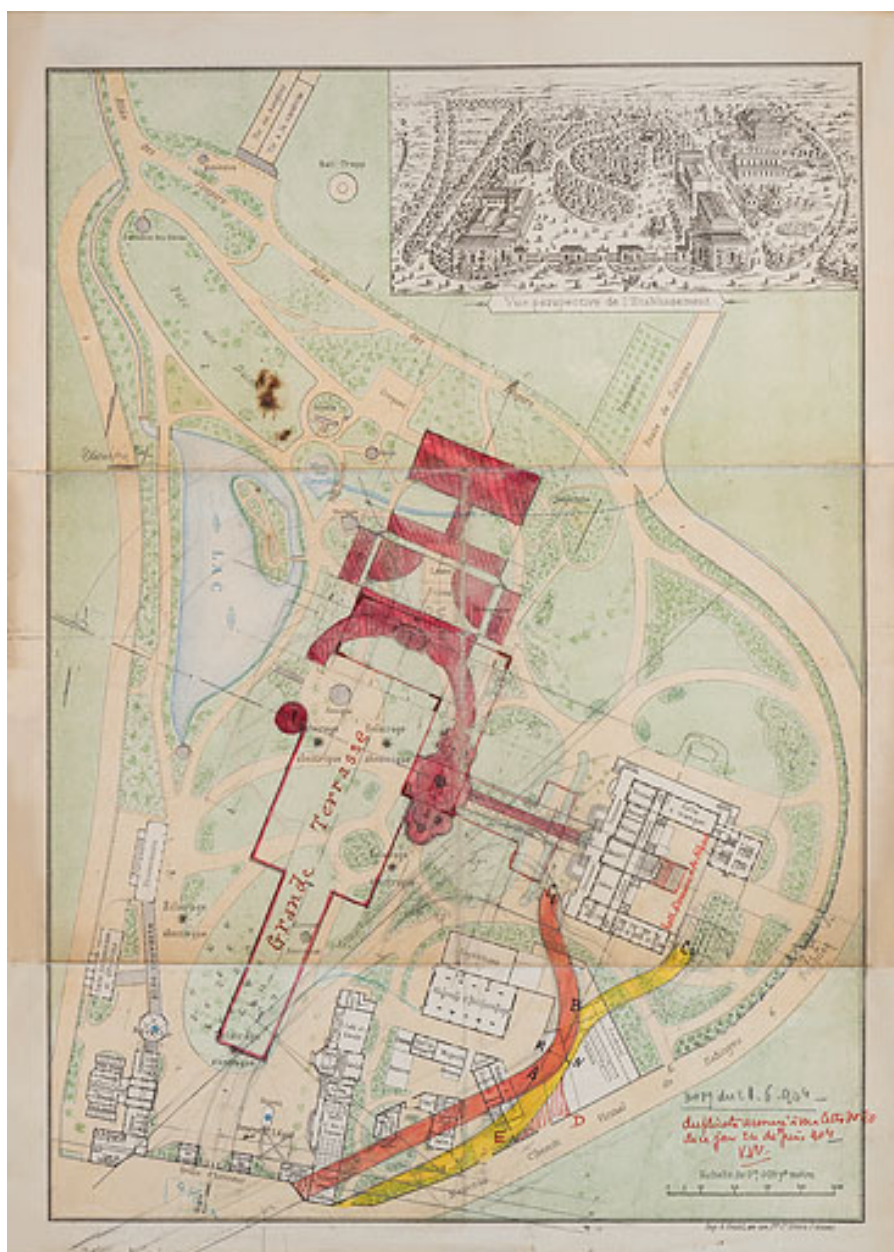
IVR26_20205800180NUC2A

Auteur de l'illustration : Pierre-Marie Barbe-Richaud

Auteur du document reproduit : auteur inconnu, Victor Weyer

Date de prise de vue : 2020

(c) Région Bourgogne-Franche-Comté, Inventaire du patrimoine
reproduction soumise à autorisation du titulaire des droits d'exploitation



Plan d'ensemble (vers 1895-1896) sur lequel est esquissé le projet d'un nouvel établissement thermal établi par Ch. Arnaud (1904).

Référence du document reproduit :

- **[Plan de masse et de situation du projet de nouvel établissement thermal]. 21 janvier 1904.**
[Plan de masse et de situation du projet de nouvel établissement thermal] / [Charles Arnaud]. 21 juin 1904. Croquis au crayon et à l'encre sur : *Vue perspective [et plan] de l'établissement thermal* / [auteur inconnu]. [Vers 1895-1896]. Imprimeur A. Gentil, Paris. Imprimé. 38 x 24 cm (plan tiré par planche de quatre exemplaires). Échelle 1/1 000.
Archives départementales de la Nièvre, Nevers : 32 J 397

IVR26_20205800181NUC2A

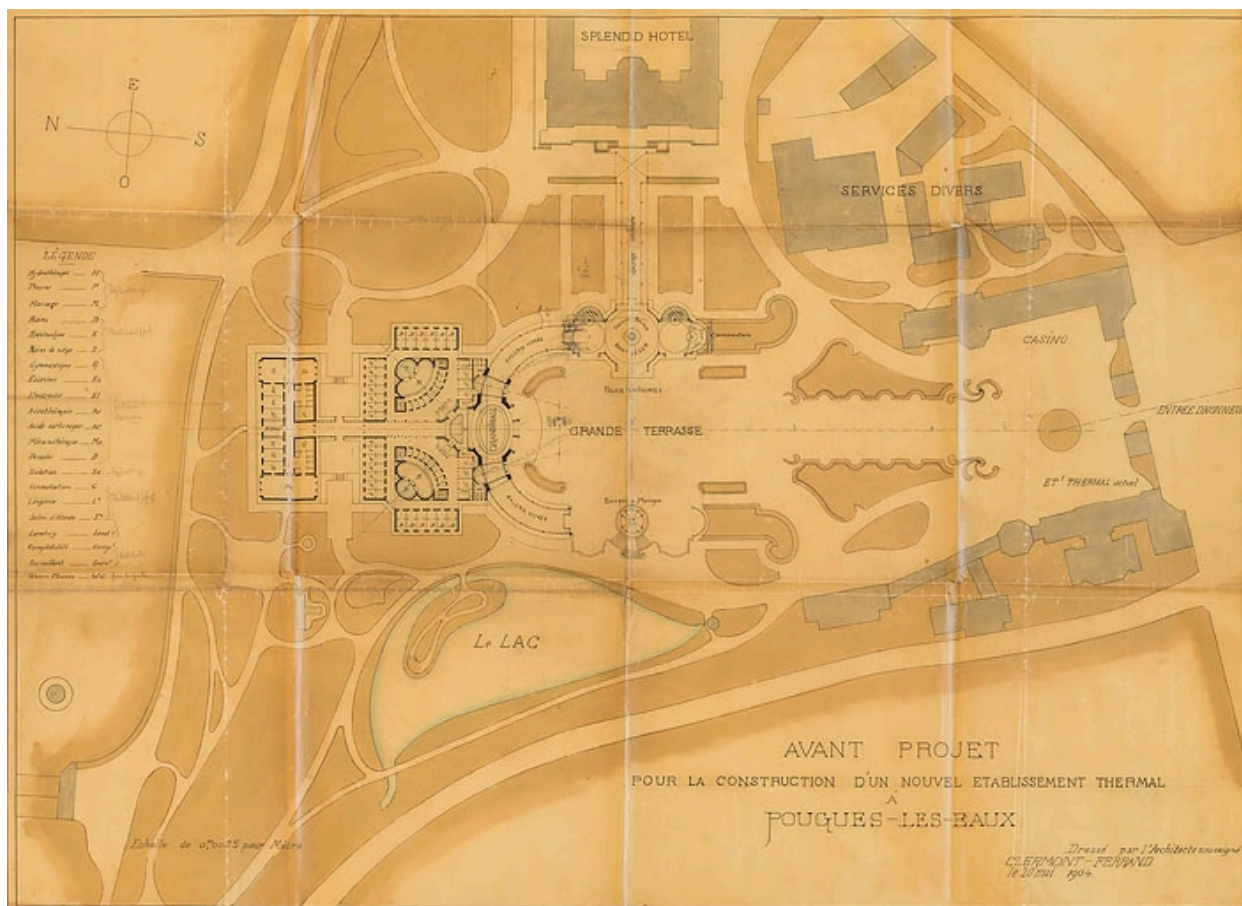
Auteur de l'illustration : Pierre-Marie Barbe-Richaud

Auteur du document reproduit : auteur inconnu, Charles Arnaud

Date de prise de vue : 2020

(c) Région Bourgogne-Franche-Comté, Inventaire du patrimoine

reproduction soumise à autorisation du titulaire des droits d'exploitation



Plan général du projet de nouvel établissement thermal de Charles Arnaud (20 mai 1904).

Référence du document reproduit :

- **Avant-projet pour la construction d'un nouvel établissement thermal à Pougues-les-Eaux. 20 mai 1904.**
Avant-projet pour la construction d'un nouvel établissement thermal à Pougues-les-Eaux / [Charles Arnaud].
20 mai 1904. Dessin. 63 x 85 cm. Échelle 1/400.
Archives départementales de la Nièvre, Nevers : 32 J 397

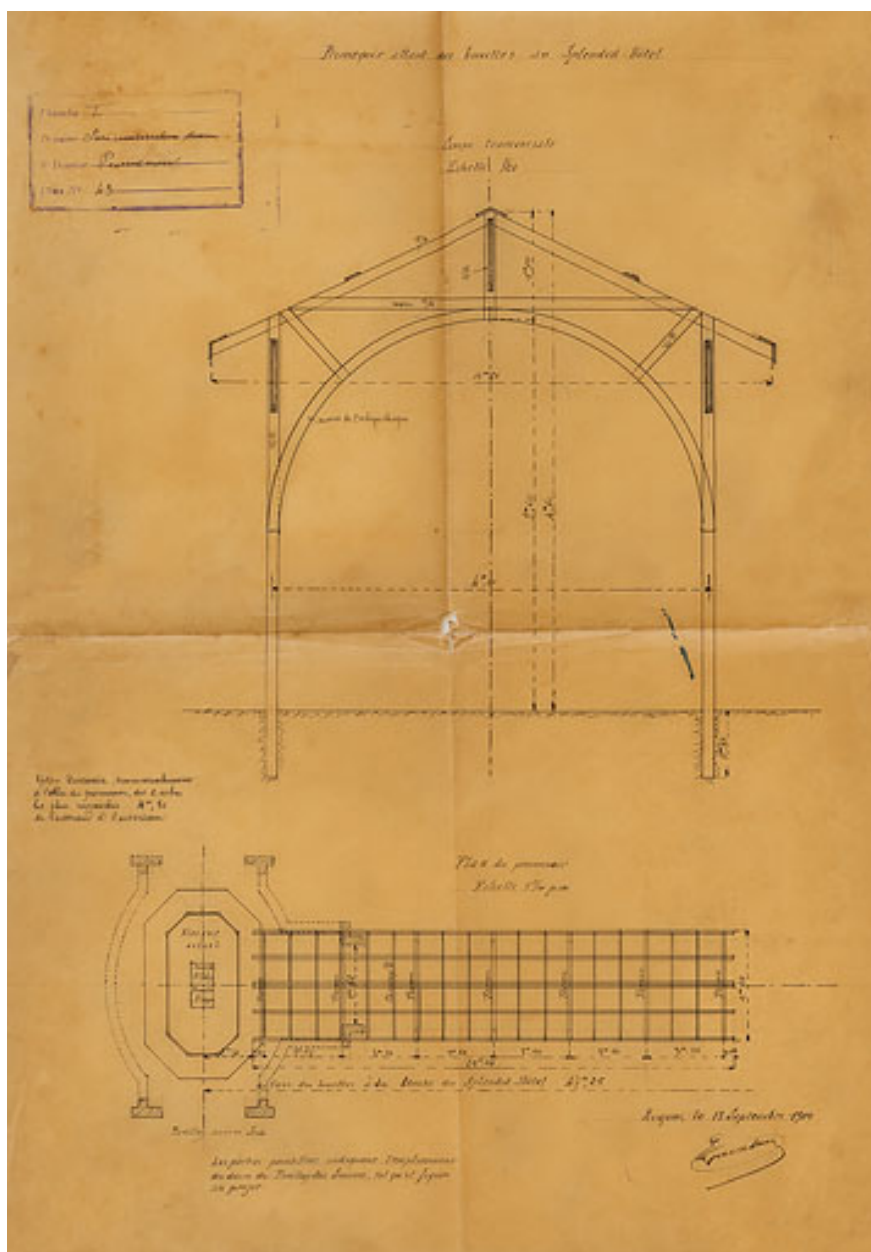
IVR26_20205800182NUC2A

Auteur de l'illustration : Pierre-Marie Barbe-Richaud

Auteur du document reproduit : Charles Arnaud

Date de prise de vue : 2020

(c) Région Bourgogne-Franche-Comté, Inventaire du patrimoine
reproduction soumise à autorisation du titulaire des droits d'exploitation



Plan et coupe du promenoir vers le Splendid-Hôtel, avec superposition en plan de l'ancien kiosque et du nouveau pavillon (1905).

Référence du document reproduit :

- **Promenoir allant des buvettes au Splendid-Hôtel. Plan du promenoir. Coupe transversale. 1905.**
Promenoir allant des buvettes au Splendid-Hôtel. Plan du promenoir. Coupe transversale / Mauchamp [?]. 13 septembre 1905. Dessin. 57,5 x 41 cm. Échelles 1/100 et 1/20.
Archives départementales de la Nièvre, Nevers : 32 J 225

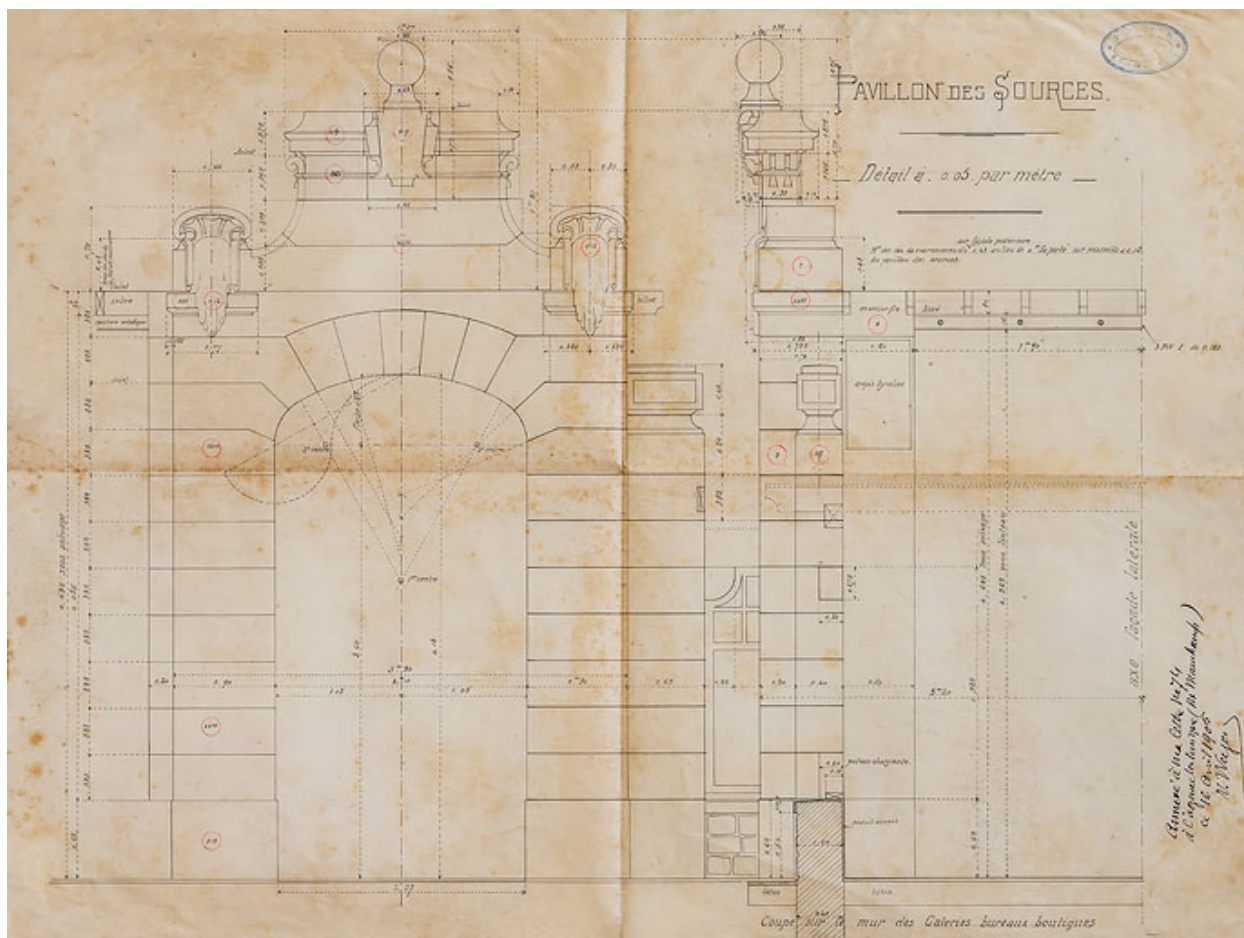
IVR26_20205800211NUC4A

Auteur de l'illustration : Pierre-Marie Barbe-Richaud

Auteur du document reproduit : Mauchamp

Date de prise de vue : 2020

(c) Région Bourgogne-Franche-Comté, Inventaire du patrimoine
reproduction soumise à autorisation du titulaire des droits d'exploitation



Élévation et coupe de la façade en pierre de taille de la partie sud (1905).

Référence du document reproduit :

- **Pavillon des sources. Détail. Coupe sur le mur des galeries bureaux boutiques. [1905].**
Pavillon des sources. Détail. Coupe sur le mur des galeries bureaux boutiques / [Charles Arnaud]. [1905].
Dessin. 52,5 x 39 cm. Échelle 1/20. Contresigné par V. Weyer le 16 avril 1905.
Archives départementales de la Nièvre, Nevers : 32 J 225

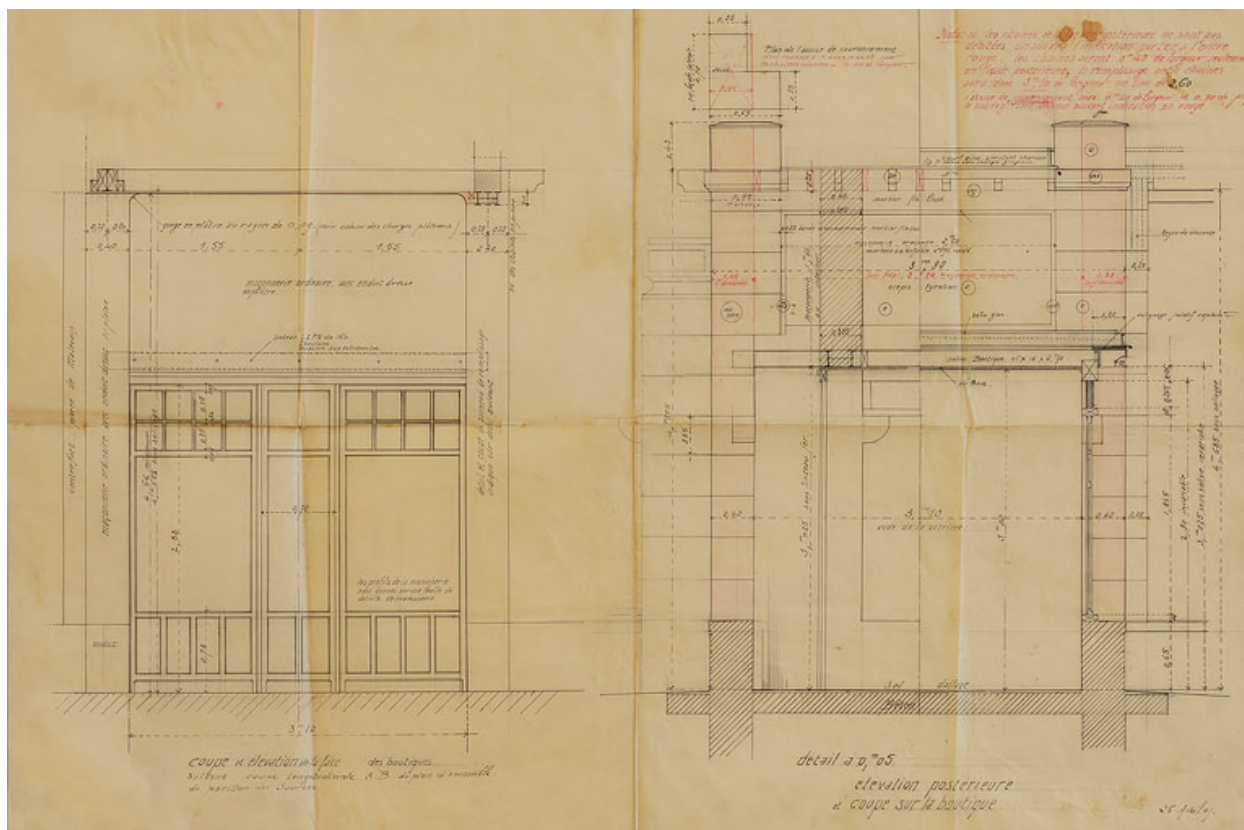
IVR26_20205800200NUC4A

Auteur de l'illustration : Pierre-Marie Barbe-Richaud

Auteur du document reproduit : Charles Arnaud

Date de prise de vue : 2020

(c) Région Bourgogne-Franche-Comté, Inventaire du patrimoine
reproduction soumise à autorisation du titulaire des droits d'exploitation



Coupe et élévation de la salle d'attente de la partie sud avec vue de la vitrine fermant la boutique (1905).

Référence du document reproduit :

- **Coupe et élévation de la face des boutiques suivant [la] coupe longitudinale AB du plan d'ensemble du pavillon des sources. Élévation postérieure et coupe sur la boutique. 1905.**

Coupe et élévation de la face des boutiques suivant [la] coupe longitudinale AB du plan d'ensemble du pavillon des sources. Élévation postérieure et coupe sur la boutique / [Charles Arnaud]. 26 avril 1905. Dessin. 61 x 43 cm. Échelle 1/20.

Archives départementales de la Nièvre, Nevers : 32 J 225

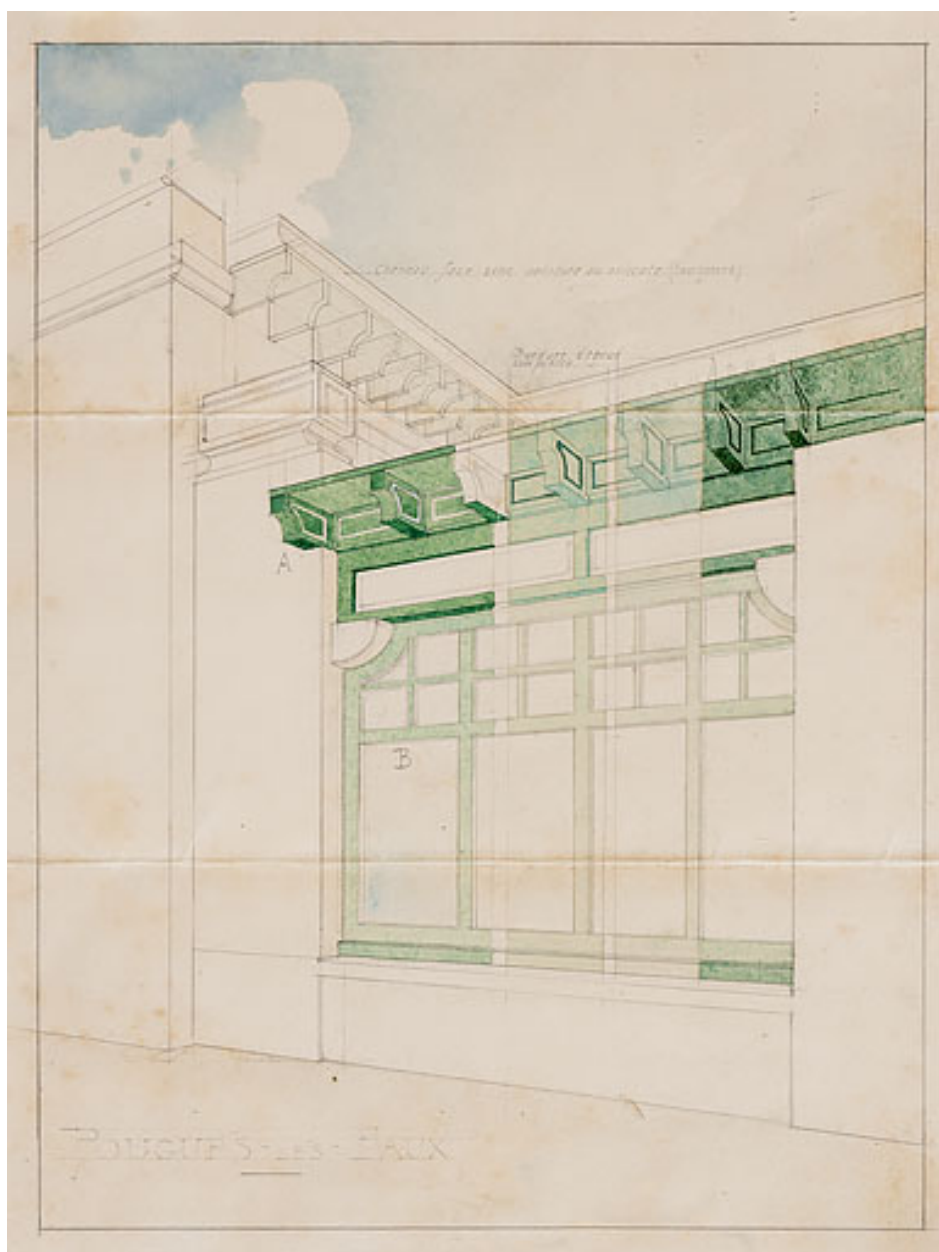
IVR26_20205800192NUC2A

Auteur de l'illustration : Pierre-Marie Barbe-Richaud

Auteur du document reproduit : Charles Arnaud

Date de prise de vue : 2020

(c) Région Bourgogne-Franche-Comté, Inventaire du patrimoine
reproduction soumise à autorisation du titulaire des droits d'exploitation



Élévation du magasin de la partie sud (1905).

Référence du document reproduit :

- **Pougues-les-Eaux. [Pavillon des sources, boutique]. [1905].**
Pougues-les-Eaux. [Pavillon des sources, boutique] / [Charles Arnaud]. [1905]. Dessin. 24,5 x 31,5 cm.
Archives départementales de la Nièvre, Nevers : 32 J 225

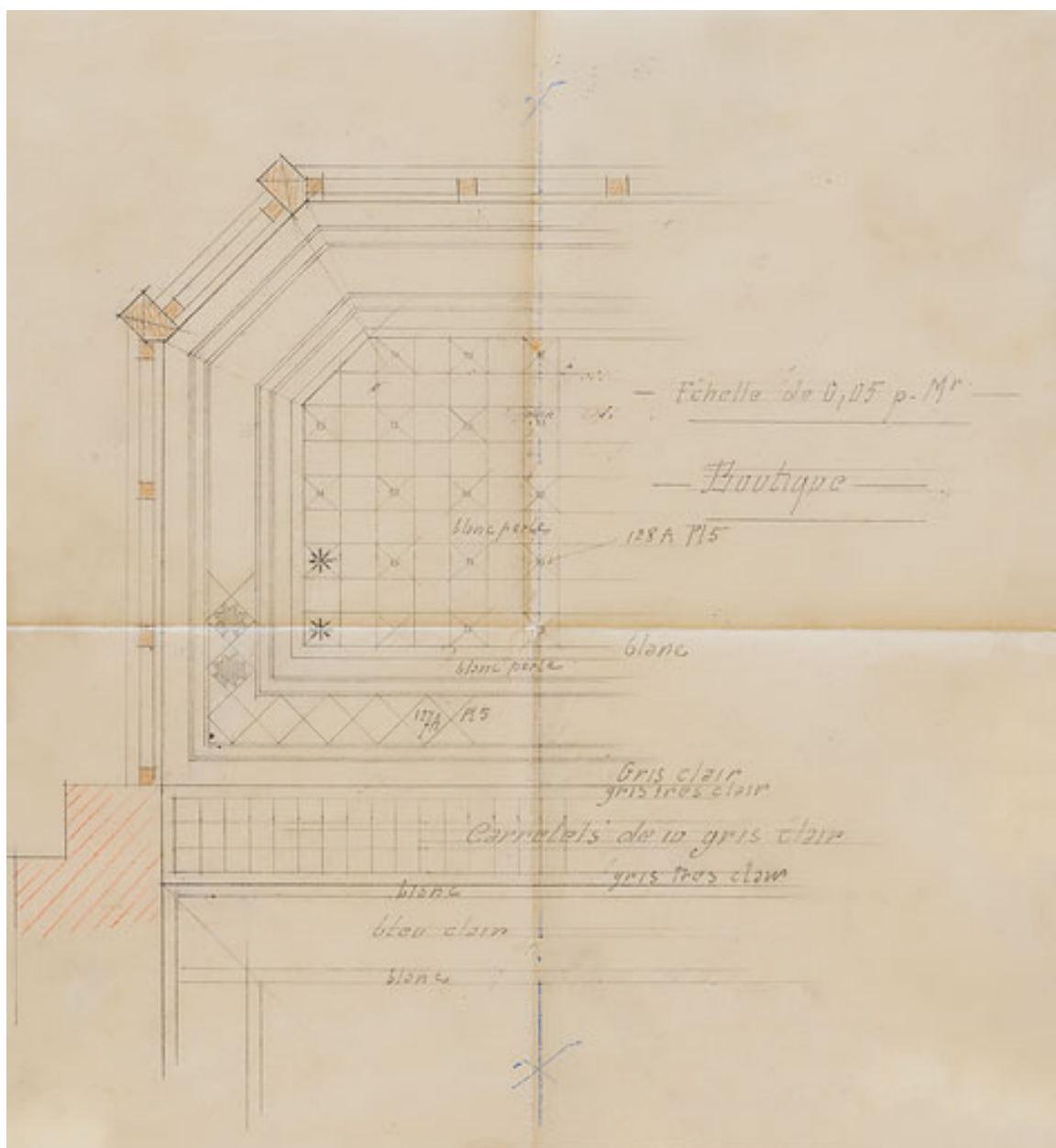
IVR26_20205800201NUC2A

Auteur de l'illustration : Pierre-Marie Barbe-Richaud

Auteur du document reproduit : Charles Arnaud

Date de prise de vue : 2020

(c) Région Bourgogne-Franche-Comté, Inventaire du patrimoine
reproduction soumise à autorisation du titulaire des droits d'exploitation



Plan de la boutique de la partie sud portant l'indication des carreaux de céramique à poser (1905).

Référence du document reproduit :

- **Boutique. [Plan avec indications relatives au décor du sol]. [1905].**
Boutique. [Plan avec indications relatives au décor du sol] / [Charles Arnaud]. [1905]. Dessin. 22 x 25 cm.
Échelle 1/20.
Archives départementales de la Nièvre, Nevers : 32 J 225

IVR26_20205800208NUC2A

Auteur de l'illustration : Pierre-Marie Barbe-Richaud

Auteur du document reproduit : Charles Arnaud

Date de prise de vue : 2020

(c) Région Bourgogne-Franche-Comté, Inventaire du patrimoine
reproduction soumise à autorisation du titulaire des droits d'exploitation



Façade ouest.

Référence du document reproduit :

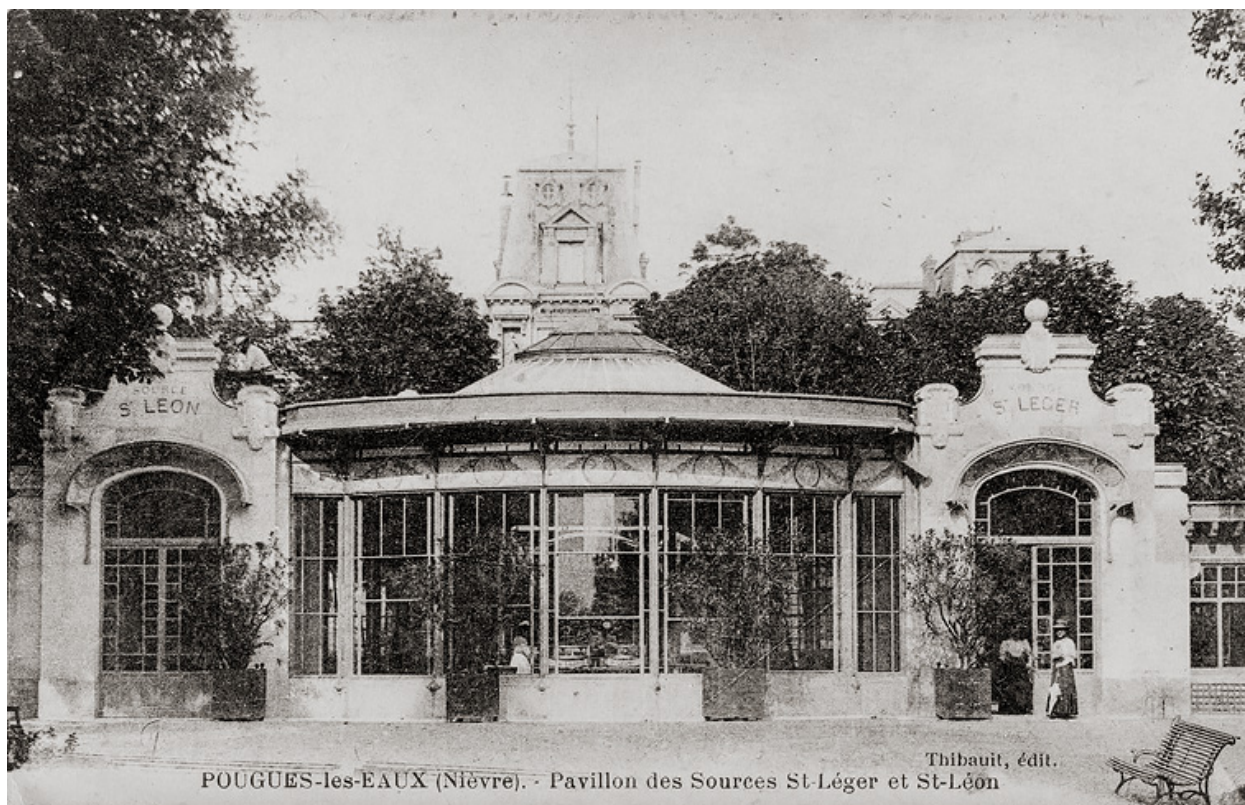
- **Pougues-les-Eaux. Pavillon des sources Saint-Léger et Saint-Léon dans le parc de l'établissement thermal. [Vers 1905].**
Pougues-les-Eaux. Pavillon des sources Saint-Léger et Saint-Léon dans le parc de l'établissement thermal / [auteur inconnu]. [Pougues-les-Eaux] : F.H., [vers 1905]. Carte postale.
Collection particulière

IVR26_20195800755NUC4A

Auteur du document reproduit : auteur inconnu

Date de prise de vue : 2019

(c) Région Bourgogne-Franche-Comté, Inventaire du patrimoine ; (c) F.H.
reproduction soumise à autorisation du titulaire des droits d'exploitation



Façade ouest.

Référence du document reproduit :

- **Pougues-les-Eaux (Nièvre). Pavillon des Sources Saint-Léger et Saint-Léon. [Vers 1905].**
Pougues-les-Eaux (Nièvre). Pavillon des Sources Saint-Léger et Saint-Léon / [auteur inconnu]. [S.l.], Thibault, [vers 1905]. Carte postale.
Collection particulière

IVR26_20195800756NUC4A

Auteur du document reproduit : auteur inconnu

Date de prise de vue : 2019

(c) Région Bourgogne-Franche-Comté, Inventaire du patrimoine ; (c) Thibault
reproduction soumise à autorisation du titulaire des droits d'exploitation



Façade ouest.

Référence du document reproduit :

- **Pougues-les-Eaux. Pavillon des Sources Saint-Léger-Saint-Léon. [Vers 1905].**
Pougues-les-Eaux. Pavillon des Sources Saint-Léger-Saint-Léon / [auteur inconnu]. [s.l.] : [s.n.], [vers 1905].
Carte postale.
Archives départementales de la Nièvre, Nevers : 10 Fi 25

IVR26_20205800015NUC4A

Auteur de l'illustration : Pierre-Marie Barbe-Richaud

Auteur du document reproduit : auteur inconnu

Date de prise de vue : 2020

(c) Région Bourgogne-Franche-Comté, Inventaire du patrimoine
reproduction soumise à autorisation du titulaire des droits d'exploitation



Façade est.

Référence du document reproduit :

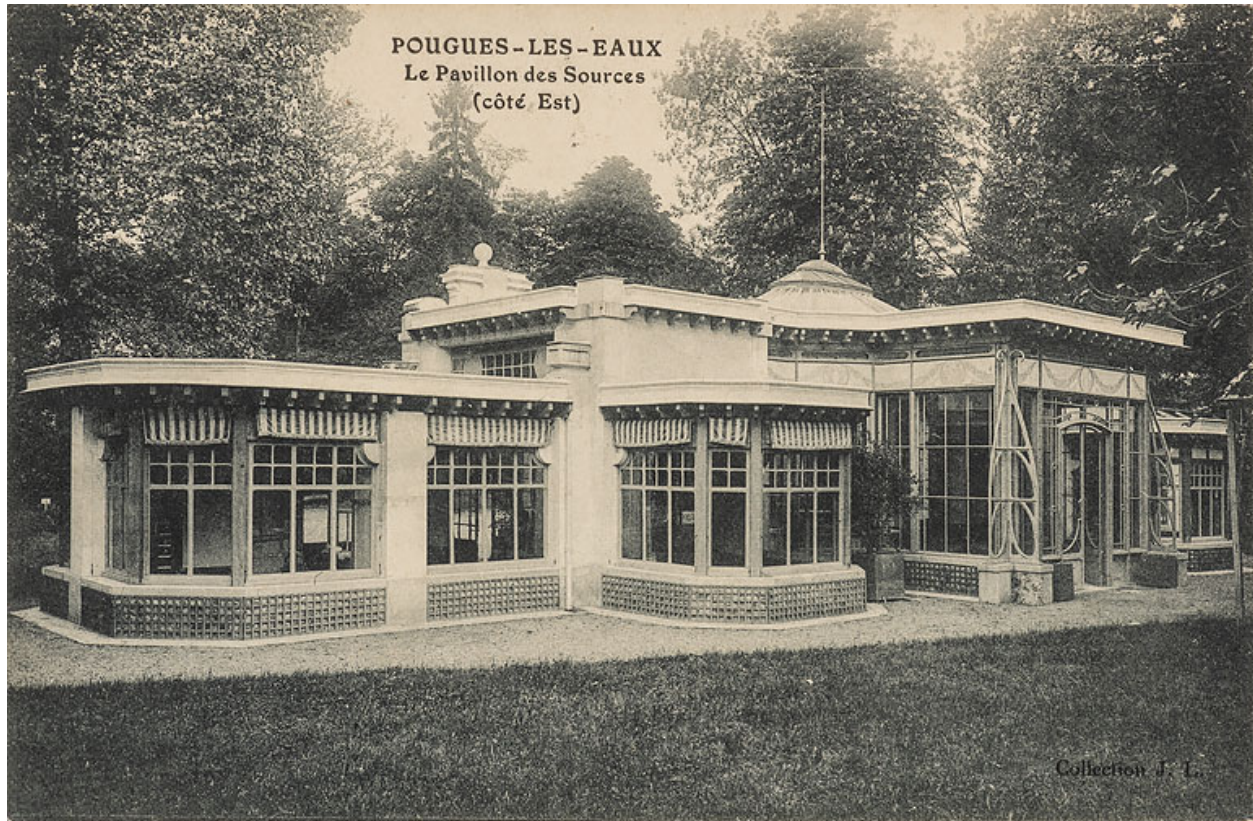
- **Pougues-les-Eaux. Pavillon des Sources Saint-Léon et Saint-Léger. [Vers 1905].**
Pougues-les-Eaux. Pavillon des Sources Saint-Léon et Saint-Léger / [auteur inconnu]. [S.l.] : [s.n.], [vers 1905]. Carte postale.
Collection particulière

IVR26_20195800754NUC4A

Auteur du document reproduit : auteur inconnu

Date de prise de vue : 2019

(c) Région Bourgogne-Franche-Comté, Inventaire du patrimoine
reproduction soumise à autorisation du titulaire des droits d'exploitation



Façade est.

Référence du document reproduit :

- **Pougues-les-Eaux. Pavillon des sources (côté est). [Vers 1905].**
Pougues-les-Eaux. Pavillon des sources (côté est) / [auteur inconnu]. [S.l.] : [s.n.], [vers 1905]. Carte postale.
Archives départementales de la Nièvre, Nevers : 10 Fi 25

IVR26_20205800016NUC4A

Auteur de l'illustration : Pierre-Marie Barbe-Richaud

Auteur du document reproduit : auteur inconnu

Date de prise de vue : 2020

(c) Région Bourgogne-Franche-Comté, Inventaire du patrimoine
reproduction soumise à autorisation du titulaire des droits d'exploitation



Vue de l'intérieur en direction du sud.

Référence du document reproduit :

- **Pougues-les-Eaux. Intérieur du Pavillon des Sources. [Vers 1905].**
Pougues-les-Eaux. Intérieur du Pavillon des Sources / [auteur inconnu]. [S.l.] : [s.n.], [vers 1905]. Carte postale.
Archives départementales de la Nièvre, Nevers : 10 Fi 25

IVR26_20205800028NUC4A

Auteur de l'illustration : Pierre-Marie Barbe-Richaud

Auteur du document reproduit : auteur inconnu

Date de prise de vue : 2020

(c) Région Bourgogne-Franche-Comté, Inventaire du patrimoine
reproduction soumise à autorisation du titulaire des droits d'exploitation



Vue de l'intérieur en direction du sud.

Référence du document reproduit :

- **Pougues-les-Eaux. Les Sources. Les donneuses d'eau. [Années 1910].**
Pougues-les-Eaux. Les Sources. Les donneuses d'eau / [auteur inconnu]. Nevers : Th. Ropiteau, [années 1910].
Carte postale.
Archives départementales de la Nièvre, Nevers : 10 Fi 25

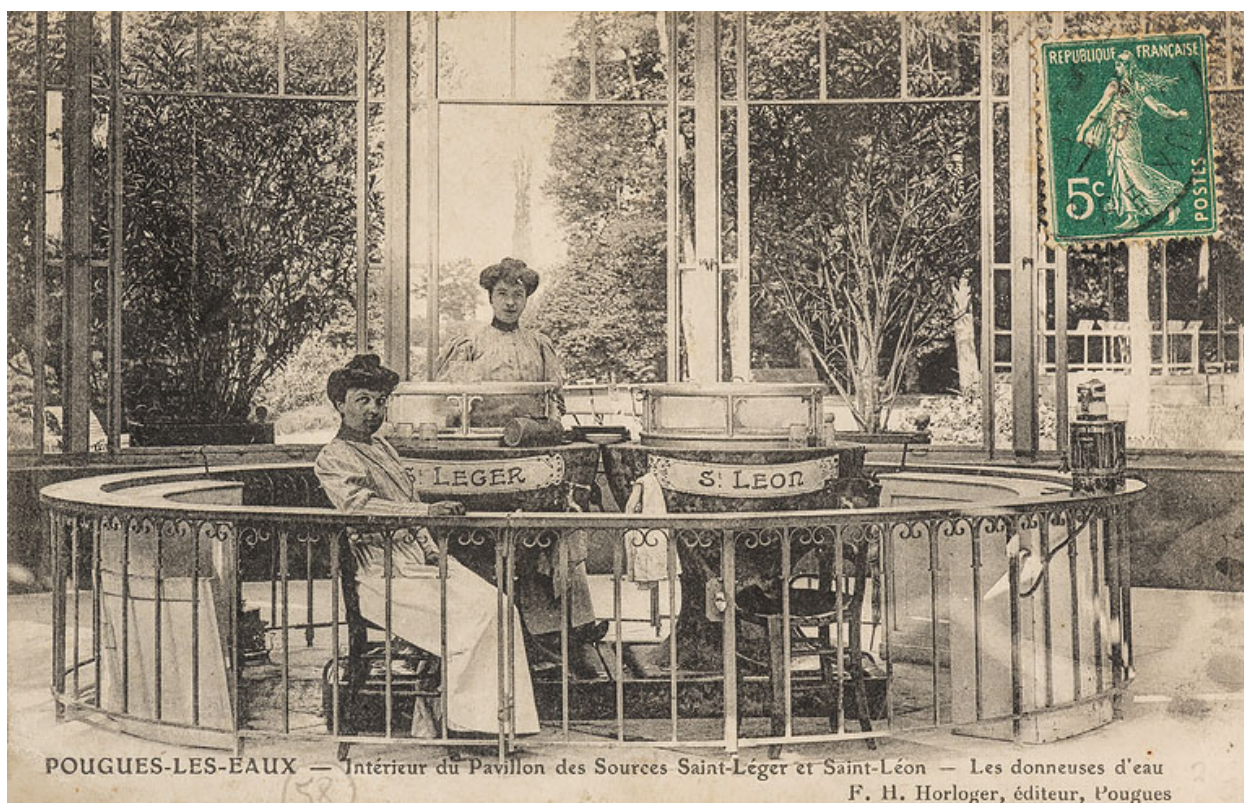
IVR26_20205800029NUC4A

Auteur de l'illustration : Pierre-Marie Barbe-Richaud

Auteur du document reproduit : auteur inconnu

Date de prise de vue : 2020

(c) Région Bourgogne-Franche-Comté, Inventaire du patrimoine
reproduction soumise à autorisation du titulaire des droits d'exploitation



Donneuses d'eau (années 1910).

Référence du document reproduit :

- **Pougues-les-Eaux. Intérieur du pavillon des sources Saint-Léger et Saint-Léon. [Années 1910].**
Pougues-les-Eaux. Intérieur du pavillon des sources Saint-Léger et Saint-Léon / [auteur inconnu]. Pougues-les-Eaux : F.H., [années 1910]. Carte postale.
Archives départementales de la Nièvre, Nevers : 10 Fi 25

IVR26_20205800023NUC4A

Auteur du document reproduit : auteur inconnu

Date de prise de vue : 2020

(c) Région Bourgogne-Franche-Comté, Inventaire du patrimoine ; (c) F.H.
reproduction soumise à autorisation du titulaire des droits d'exploitation



Donneuses d'eau (années 1910).

Référence du document reproduit :

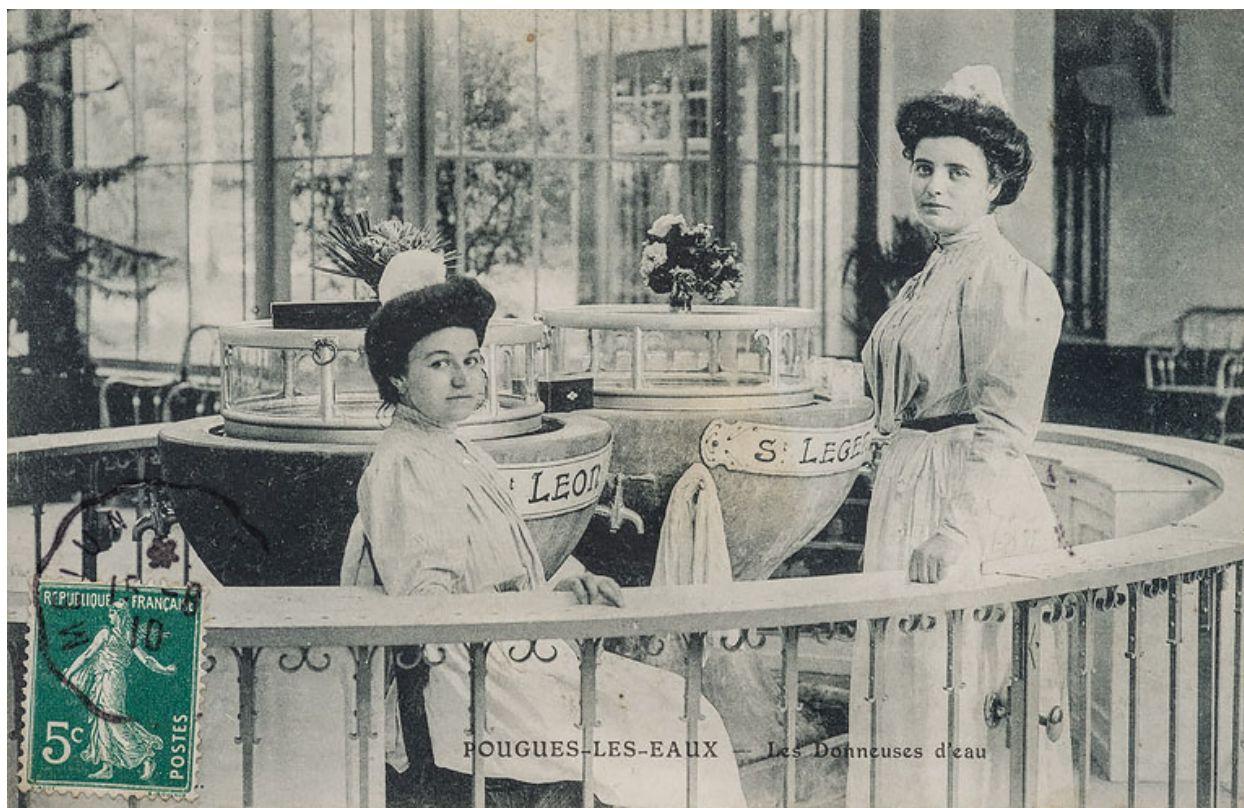
- **Pougues-les-Eaux. Les donneuses d'eau et le garde. [Années 1910].**
Pougues-les-Eaux. Les donneuses d'eau et le garde / [auteur inconnu]. [Pougues-les-Eaux] : J.L., [années 1910]. Carte postale.
Collection particulière

IVR26_20195800753NUC4A

Auteur du document reproduit : auteur inconnu

Date de prise de vue : 2019

(c) Région Bourgogne-Franche-Comté, Inventaire du patrimoine
reproduction soumise à autorisation du titulaire des droits d'exploitation



Donneuses d'eau (années 1910).

Référence du document reproduit :

- **Pougues-les-Eaux. Les donneuses d'eau. [Années 1910].**
Pougues-les-Eaux. Les donneuses d'eau / [auteur inconnu]. [S.l.] : [s.n.], [années 1910]. Carte postale.
Archives départementales de la Nièvre, Nevers : 10 Fi 25

IVR26_20205800022NUC4A

Auteur de l'illustration : Pierre-Marie Barbe-Richaud

Auteur du document reproduit : auteur inconnu

Date de prise de vue : 2020

(c) Région Bourgogne-Franche-Comté, Inventaire du patrimoine
reproduction soumise à autorisation du titulaire des droits d'exploitation



Donneuses d'eau (années 1910).

Référence du document reproduit :

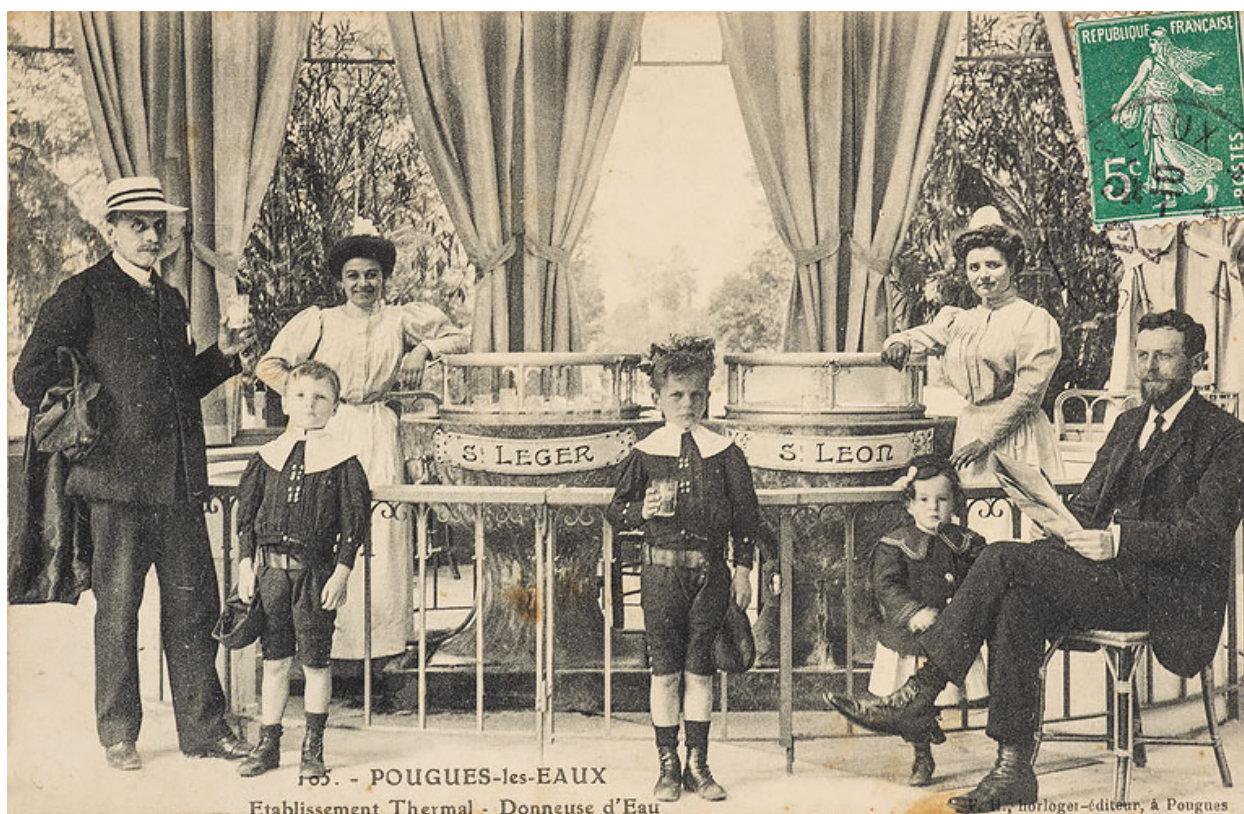
- **Pougues-les-Eaux. Les donneuses d'eau. [Années 1910].**
Pougues-les-Eaux. Les donneuses d'eau / [auteur inconnu]. Pougues-les-Eaux : F.H., [années 1910]. Carte postale.
Archives départementales de la Nièvre, Nevers : 10 Fi 25

IVR26_20205800024NUC4A

Auteur du document reproduit : auteur inconnu

Date de prise de vue : 2020

(c) Région Bourgogne-Franche-Comté, Inventaire du patrimoine ; (c) F.H.
reproduction soumise à autorisation du titulaire des droits d'exploitation



Donneuses d'eau (années 1910).

Référence du document reproduit :

- **Pougues-les-Eaux. Établissement thermal. Donneuse d'eau. [Années 1910].**
Pougues-les-Eaux. Établissement thermal. Donneuse d'eau / [auteur inconnu]. Pougues-les-Eaux : F.H., [années 1910]. Carte postale.
Archives départementales de la Nièvre, Nevers : 10 Fi 25

IVR26_20205800026NUC4A

Auteur du document reproduit : auteur inconnu

Date de prise de vue : 2020

(c) Région Bourgogne-Franche-Comté, Inventaire du patrimoine ; (c) F.H.
reproduction soumise à autorisation du titulaire des droits d'exploitation



Façade ouest, vue en 1984.

IVR26_19845800049V

Auteur de l'illustration : Jean-Luc Duthu

Date de prise de vue : 1984

(c) Région Bourgogne-Franche-Comté, Inventaire du patrimoine
reproduction soumise à autorisation du titulaire des droits d'exploitation



Façade ouest, vue en 1984.

IVR26_19845800050V

Auteur de l'illustration : Jean-Luc Duthu

Date de prise de vue : 1984

(c) Région Bourgogne-Franche-Comté, Inventaire du patrimoine
reproduction soumise à autorisation du titulaire des droits d'exploitation



Façade ouest, vue en 1984.

IVR26_19845800051X

Auteur de l'illustration : Michel Thierry

Date de prise de vue : 1984

(c) Région Bourgogne-Franche-Comté, Inventaire du patrimoine
reproduction soumise à autorisation du titulaire des droits d'exploitation



Façade ouest, vue en 2000.

IVR26_20005800120ZA

Auteur de l'illustration : Jean-Luc Duthu

Date de prise de vue : 2000

(c) Région Bourgogne-Franche-Comté, Inventaire du patrimoine
reproduction soumise à autorisation du titulaire des droits d'exploitation



Façade ouest, vue en 2008.

IVR26_20085800006NUC4AQ

Auteur de l'illustration : Pierre-Marie Barbe-Richaud

Date de prise de vue : 2008

(c) Région Bourgogne-Franche-Comté, Inventaire du patrimoine
reproduction soumise à autorisation du titulaire des droits d'exploitation



Façade ouest, vue en 2020.

IVR26_20205800452NUC2A

Auteur de l'illustration : Pierre-Marie Barbe-Richaud

Date de prise de vue : 2020

(c) Région Bourgogne-Franche-Comté, Inventaire du patrimoine
reproduction soumise à autorisation du titulaire des droits d'exploitation



Façade est, vue en 1984.

IVR26_19845800053V

Auteur de l'illustration : Jean-Luc Duthu

Date de prise de vue : 1984

(c) Région Bourgogne-Franche-Comté, Inventaire du patrimoine
reproduction soumise à autorisation du titulaire des droits d'exploitation



Façade est, vue en 1984.

IVR26_19845800052V

Auteur de l'illustration : Jean-Luc Duthu

Date de prise de vue : 1984

(c) Région Bourgogne-Franche-Comté, Inventaire du patrimoine
reproduction soumise à autorisation du titulaire des droits d'exploitation



Façade est, vue en 2008.

IVR26_20085800007NUC2AQ

Auteur de l'illustration : Pierre-Marie Barbe-Richaud

Date de prise de vue : 2008

(c) Région Bourgogne-Franche-Comté, Inventaire du patrimoine
reproduction soumise à autorisation du titulaire des droits d'exploitation



Façade est, vue en 2005.

IVR26_20055801141NUC2A

Auteur de l'illustration : Alain Morelière

Date de prise de vue : 2005

(c) Région Bourgogne-Franche-Comté, Inventaire du patrimoine
reproduction soumise à autorisation du titulaire des droits d'exploitation



Façade est, vue en 2005.

IVR26_20055801143NUC2A

Auteur de l'illustration : Alain Morelière

Date de prise de vue : 2005

(c) Région Bourgogne-Franche-Comté, Inventaire du patrimoine
reproduction soumise à autorisation du titulaire des droits d'exploitation



Façade est, vue en 2005.

IVR26_20055801142NUC2A

Auteur de l'illustration : Alain Morelière

Date de prise de vue : 2005

(c) Région Bourgogne-Franche-Comté, Inventaire du patrimoine
reproduction soumise à autorisation du titulaire des droits d'exploitation



Façade est, vue en 2020.

IVR26_20205800596NUC4A

Auteur de l'illustration : Pierre-Marie Barbe-Richaud

Date de prise de vue : 2020

(c) Région Bourgogne-Franche-Comté, Inventaire du patrimoine
reproduction soumise à autorisation du titulaire des droits d'exploitation



Façade est, vue en 2020.

IVR26_20205800600NUC4A

Auteur de l'illustration : Pierre-Marie Barbe-Richaud

Date de prise de vue : 2020

(c) Région Bourgogne-Franche-Comté, Inventaire du patrimoine
reproduction soumise à autorisation du titulaire des droits d'exploitation



Façade est, vue en 2020.

IVR26_20205800597NUC4A

Auteur de l'illustration : Pierre-Marie Barbe-Richaud

Date de prise de vue : 2020

(c) Région Bourgogne-Franche-Comté, Inventaire du patrimoine
reproduction soumise à autorisation du titulaire des droits d'exploitation



Vue de l'intérieur en direction du sud en 1984.

IVR26_19845800054V

Auteur de l'illustration : Jean-Luc Duthu

Date de prise de vue : 1984

(c) Région Bourgogne-Franche-Comté, Inventaire du patrimoine
reproduction soumise à autorisation du titulaire des droits d'exploitation



Vue de l'intérieur en direction du nord en 1984.

IVR26_19845800055V

Auteur de l'illustration : Jean-Luc Duthu

Date de prise de vue : 1984

(c) Région Bourgogne-Franche-Comté, Inventaire du patrimoine
reproduction soumise à autorisation du titulaire des droits d'exploitation



Détail du décor de la salle d'attente de la partie nord, vue en direction du nord en 1984.

IVR26_19845800056X

Auteur de l'illustration : Michel Thierry

Date de prise de vue : 1984

(c) Région Bourgogne-Franche-Comté, Inventaire du patrimoine
reproduction soumise à autorisation du titulaire des droits d'exploitation



Détail du décor de la salle d'attente de la partie nord, vue en direction de l'est en 1984.

IVR26_19845800057X

Auteur de l'illustration : Michel Thierry

Date de prise de vue : 1984

(c) Région Bourgogne-Franche-Comté, Inventaire du patrimoine
reproduction soumise à autorisation du titulaire des droits d'exploitation



Vasques des sources en 1984.

IVR26_19845800058X

Auteur de l'illustration : Michel Thierry

Date de prise de vue : 1984

(c) Région Bourgogne-Franche-Comté, Inventaire du patrimoine
reproduction soumise à autorisation du titulaire des droits d'exploitation



Vue de l'intérieur en direction de l'ouest en 2020.

IVR26_20205800598NUC4A

Auteur de l'illustration : Pierre-Marie Barbe-Richaud

Date de prise de vue : 2020

(c) Région Bourgogne-Franche-Comté, Inventaire du patrimoine
reproduction soumise à autorisation du titulaire des droits d'exploitation



Vue de l'intérieur en direction de l'ouest en 2020.

IVR26_20205800599NUC4A

Auteur de l'illustration : Pierre-Marie Barbe-Richaud

Date de prise de vue : 2020

(c) Région Bourgogne-Franche-Comté, Inventaire du patrimoine
reproduction soumise à autorisation du titulaire des droits d'exploitation