

Franche-Comté, Jura
Vulvoz
au Moulin

scierie, usine de tableterie (usine de tournerie) dite tournerie Vuillermoz

Références du dossier

Numéro de dossier : IA00123672
Date de l'enquête initiale : 1990
Date(s) de rédaction : 1992
Cadre de l'étude : patrimoine industriel patrimoine industriel du Jura
Degré d'étude : étudié

Désignation

Dénomination : scierie, usine de tableterie
Précision sur la dénomination : usine de tournerie
Appellation : tournerie Vuillermoz
Destinations successives : maison
Parties constituantes non étudiées : salle des machines, bassin de retenue, atelier de fabrication, forge, logement patronal, bûcher, étable, fenil, garage

Compléments de localisation

Milieu d'implantation : isolé
Réseau hydrographique : la Vulve
Références cadastrales : 1981, A, 473, 474 ; 1981, B, 205, 206

Historique

Une scierie et une maison (actuelle salle des machines et atelier de fabrication) sont construites en 1839 (date portée) pour Pierre-François Bouvard, en amont de son moulin situé près de la cascade du ruisseau de la Vulve. Elles passent vers 1863 à Romain Burdet et Alphonse Michalet, ce dernier reconstruisant alors une nouvelle scierie ou lui ajoutant un atelier. Evariste Vuillermoz achète les bâtiments existants vers 1880 pour établir une tournerie et demeurer seul utilisateur de la force hydraulique sur le site (il est dit loueur de force motrice). Originaire de La Pesse, il avait déjà déposé, en 1876, en association avec Faustin-Ernest Millet, une demande pour pouvoir édifier une tournerie sur le ruisseau du Longviry au hameau de la Tour, dans la commune de Viry. Projet qui semble ne pas avoir eu de suite. A partir de 1912 environ, Vuillermoz construit ou modifie, en plusieurs campagnes, l'atelier de fabrication et le logement patronal, et édifie un séchoir à bois vers 1921. Par la suite, deux ateliers coexistent : celui de son frère, produisant des bobines et des manches d'outils, et celui de son fils, fabriquant des articles pour l'industrie électrique, en bois puis en galalithe à partir de 1939 ou 1940, puis des boutons et finalement des bâtons de sucettes. Ces ateliers ferment vers 1968.

Moteurs en place : turbine de 8 à 10 ch Laurent et Collot (Dijon) installée en 1912, moteur diesel Lister (Dursley, Angleterre) de 1949. Electrification en 1950. Vestiges d'une roue hydraulique verticale en dessus.
5 ou 6 ouvriers en 1950, 3 dans les années 1960.

Période(s) principale(s) : 2e quart 19e siècle, 3e quart 19e siècle, 1er quart 20e siècle
Dates : 1839 (porte la date, daté par tradition orale)
Auteur(s) de l'oeuvre : maître d'oeuvre inconnu

Description

Atelier de fabrication et logement patronal : 2 étages de soubassement et rez-de-chaussée surélevé. A l'est, bâtiment avec forge en soubassement et étable au rez-de-chaussée, couverture en tuile mécanique. Au nord, atelier de polissage (en soubassement) surmonté d'un fenil. Pan de bois et essentage de planches pour ce dernier et la grande remise à automobile, couverte en appentis.

Éléments descriptifs

Matériau(x) du gros-oeuvre, mise en oeuvre et revêtement : calcaire, moellon, enduit ; bois, pan de bois ; essentage de planches

Matériau(x) de couverture : métal en couverture, tuile mécanique

Étage(s) ou vaisseau(x) : 2 étages de soubassement, rez-de-chaussée surélevé, étage de comble

Élévations extérieures : élévation à travées

Type(s) de couverture : toit à longs pans ; appentis ; pignon couvert

Énergies : énergie hydraulique : produite sur place, roue hydraulique verticale ; énergie thermique : produite sur place ; énergie hydraulique : produite sur place, turbine hydraulique ; moteur thermique à combustion interne ; moteur électrique

Typologies et état de conservation

Typologies : baie avec arc segmentaire ; baie rectangulaire

État de conservation : établissement industriel désaffecté

Statut, intérêt et protection

Machines de production étudiées.

Éléments remarquables : machine énergétique, machine de production

Statut de la propriété : propriété privée

Références documentaires

Documents d'archive

- **Archives départementales du Jura à Montmorot : 3 P 1570 et 3408 Cadastre de la commune de Vulvoz. 1829-1967.**
Archives départementales du Jura à Montmorot : 3 P 1570 et 3408 Cadastre de la commune de Vulvoz. 1829-1967.
3 P 1570 Matrice cadastrale. 1829-1910.
3 P 3408 Matrice cadastrale des propriétés bâties. 1911-1967.
Archives départementales du Jura, Montmorot : 3 P 1570, 3408
- **Archives départementales du Jura à Montmorot : Sp 169 Etudes sur le régime et l'utilisation des cours d'eau. Fiches de recensement hydrauliques. S.d. [vers 1931 ?].**
Archives départementales du Jura à Montmorot : Sp 169 Etudes sur le régime et l'utilisation des cours d'eau. Fiches de recensement hydrauliques. S.d. [vers 1931 ?].
Archives départementales du Jura, Montmorot : Sp 169
- **Archives départementales du Jura à Montmorot : Sp 171 Etudes sur le régime et l'utilisation des cours d'eau. Fiches de recensement hydrauliques. S.d. [vers 1919 ?].**
Archives départementales du Jura à Montmorot : Sp 171 Etudes sur le régime et l'utilisation des cours d'eau. Fiches de recensement hydrauliques. S.d. [vers 1919 ?].
Archives départementales du Jura, Montmorot : Sp 171
- **Archives départementales du Jura à Montmorot : Sp 2439 Cours d'eau et usines. Commune de Viry.**
Archives départementales du Jura à Montmorot : Sp 2439 Cours d'eau et usines. Commune de Viry.
Archives départementales du Jura, Montmorot : Sp 2439

Documents figurés

- **Vulvoz, par Molinges (Jura) - Cournerie Vuillermoz et Clozet [sic]. S.d. [début 20e siècle].**
Vulvoz, par Molinges (Jura) - Cournerie Vuillermoz et Clozet [sic]. Carte postale, ph. et éd. L. Tournier à Saint-Lupicin. S.d. [début 20e siècle]. Publiée dans : Chambre, Daniel ; Les Amis du Vieux Saint-Claude. *Le Haut-Jura oublié*. Saint-Claude : Les Amis du Vieux Saint-Claude, 1898, p. 32.

Liens web

- Voir le dossier initial numérisé : <https://patrimoine.bourgognefranche-comte.fr/gtrudov/IA00123672/index.htm>

Illustrations



Vue d'ensemble depuis l'ouest.
Phot. Yves Sancey
IVR43_19913900808ZA



Bâtiments et chemin d'accès.
Phot. Yves Sancey
IVR43_19913900809X



Remise d'automobile
et passage couvert.
Phot. Yves Sancey
IVR43_19913900811X



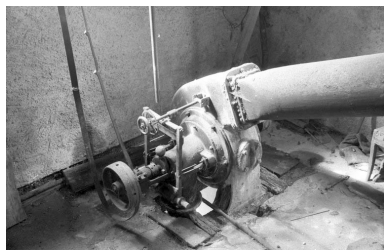
Forge et atelier (E, F).
Phot. Yves Sancey
IVR43_19913900814X



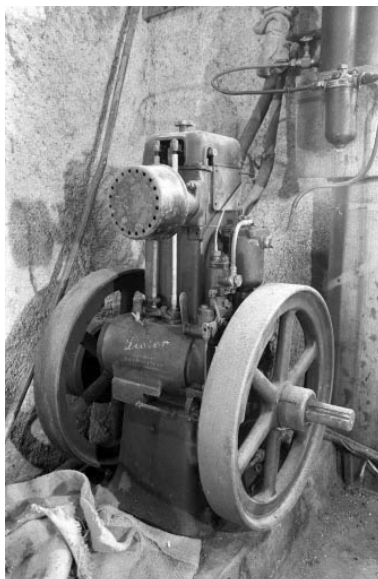
Atelier de fabrication (F).
Phot. Laurent Poupard
IVR43_19903901227ZA



Chronogramme.
Phot. Laurent Poupard
IVR43_19903901228Z



Turbine Laurent et Collot.
Phot. Laurent Poupard
IVR43_19903900423Z



Moteur Lister.
Phot. Laurent Poupard
IVR43_19903900425Z



Intérieur d'un atelier de
fabrication (bâtiment E).
Phot. Laurent Poupard
IVR43_19903900426Z



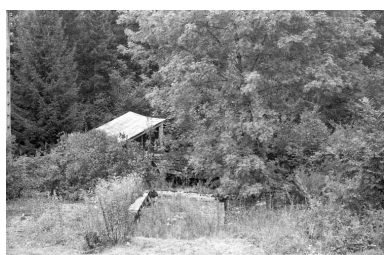
Placard à bouteilles
de vernis et de laque.
Phot. Jérôme Mongreville
IVR43_19943901198X



Forge et atelier (A).
Phot. Yves Sancey
IVR43_19913900812X



Forge et étable.
Phot. Yves Sancey
IVR43_19913900813X



Bassin de retenue et atelier (A).
Phot. Laurent Poupard
IVR43_19903901229Z



Vestige de la roue en dessus.
Phot. Laurent Poupard
IVR43_19903901233ZA

Dossiers liés

Dossiers de synthèse :

présentation de l'étude du patrimoine du canton des Bouchoux (IA00123624)

présentation de l'étude du patrimoine industriel du Jura (IA39000554)

présentation de la commune de Vulvoz (IA00123621) Franche-Comté, Jura, Vulvoz

Oeuvre(s) contenue(s) :

2 machines à tourner (tours à bois) (IM39001067) Franche-Comté, Jura, Vulvoz, au Moulin
cuisinière dite fourneau comtois à quatre marmites (IM39001072) Franche-Comté, Jura, Vulvoz, au Moulin
machine à découper par scie à lame circulaire (scie à bois, scie à découper les bâtons de sucettes) (IM39001063)
Franche-Comté, Jura, Vulvoz, au Moulin
machine à découper par scie à lame droite (châssis de scie multilames) (IM39001065) Franche-Comté, Jura, Vulvoz, au
Moulin
machine à ébarber et à polir (tonneau de polissage) (IM39001071) Franche-Comté, Jura, Vulvoz, au Moulin
machine à entrelacer (IM39001062) Franche-Comté, Jura, Vulvoz, au Moulin
machine à fraiser (IM39001064) Franche-Comté, Jura, Vulvoz, au Moulin
machine à raboter (IM39001066) Franche-Comté, Jura, Vulvoz, au Moulin
machine à tourner (tour à bois) (IM39001070) Franche-Comté, Jura, Vulvoz, au Moulin
machine à tourner (tour à bois dit gros tour) (IM39001068) Franche-Comté, Jura, Vulvoz, au Moulin
machine à tourner (tour à bois dit petit tour) (IM39001069) Franche-Comté, Jura, Vulvoz, au Moulin

Auteur(s) du dossier : Laurent Poupard

Copyright(s) : (c) Région Bourgogne-Franche-Comté, Inventaire du patrimoine



Vue d'ensemble depuis l'ouest.

IVR43_19913900808ZA

Auteur de l'illustration : Yves Sancey

Date de prise de vue : 1991

(c) Région Bourgogne-Franche-Comté, Inventaire du patrimoine
reproduction soumise à autorisation du titulaire des droits d'exploitation



Bâtiments et chemin d'accès.

IVR43_19913900809X

Auteur de l'illustration : Yves Sancey

Date de prise de vue : 1991

(c) Région Bourgogne-Franche-Comté, Inventaire du patrimoine
reproduction soumise à autorisation du titulaire des droits d'exploitation



Remise d'automobile et passage couvert.

IVR43_19913900811X

Auteur de l'illustration : Yves Sancey

Date de prise de vue : 1991

(c) Région Bourgogne-Franche-Comté, Inventaire du patrimoine
reproduction soumise à autorisation du titulaire des droits d'exploitation



Forge et atelier (E, F).

IVR43_19913900814X

Auteur de l'illustration : Yves Sancey

Date de prise de vue : 1991

(c) Région Bourgogne-Franche-Comté, Inventaire du patrimoine
reproduction soumise à autorisation du titulaire des droits d'exploitation



Atelier de fabrication (F).

IVR43_19903901227ZA

Auteur de l'illustration : Laurent Poupard

Date de prise de vue : 1990

(c) Région Bourgogne-Franche-Comté, Inventaire du patrimoine
reproduction soumise à autorisation du titulaire des droits d'exploitation



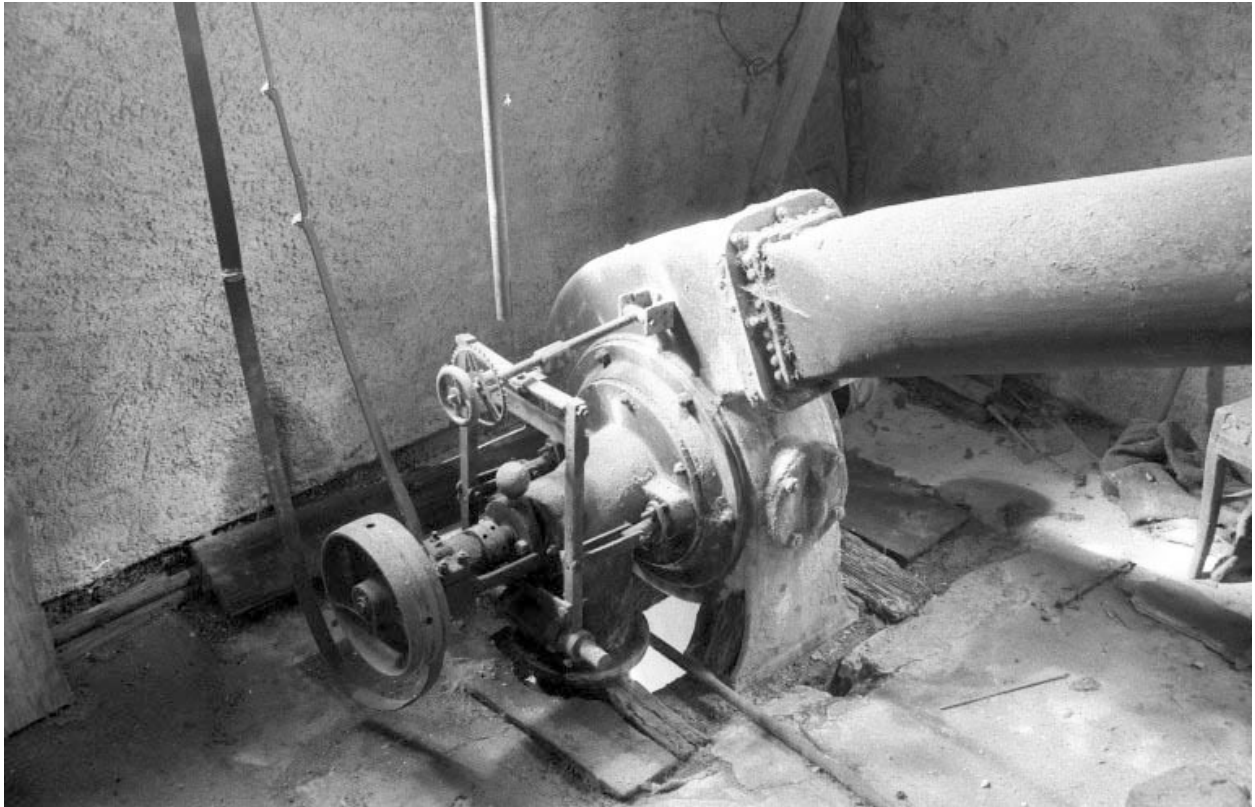
Chronogramme.

IVR43_19903901228Z

Auteur de l'illustration : Laurent Poupard

Date de prise de vue : 1990

(c) Région Bourgogne-Franche-Comté, Inventaire du patrimoine
reproduction soumise à autorisation du titulaire des droits d'exploitation



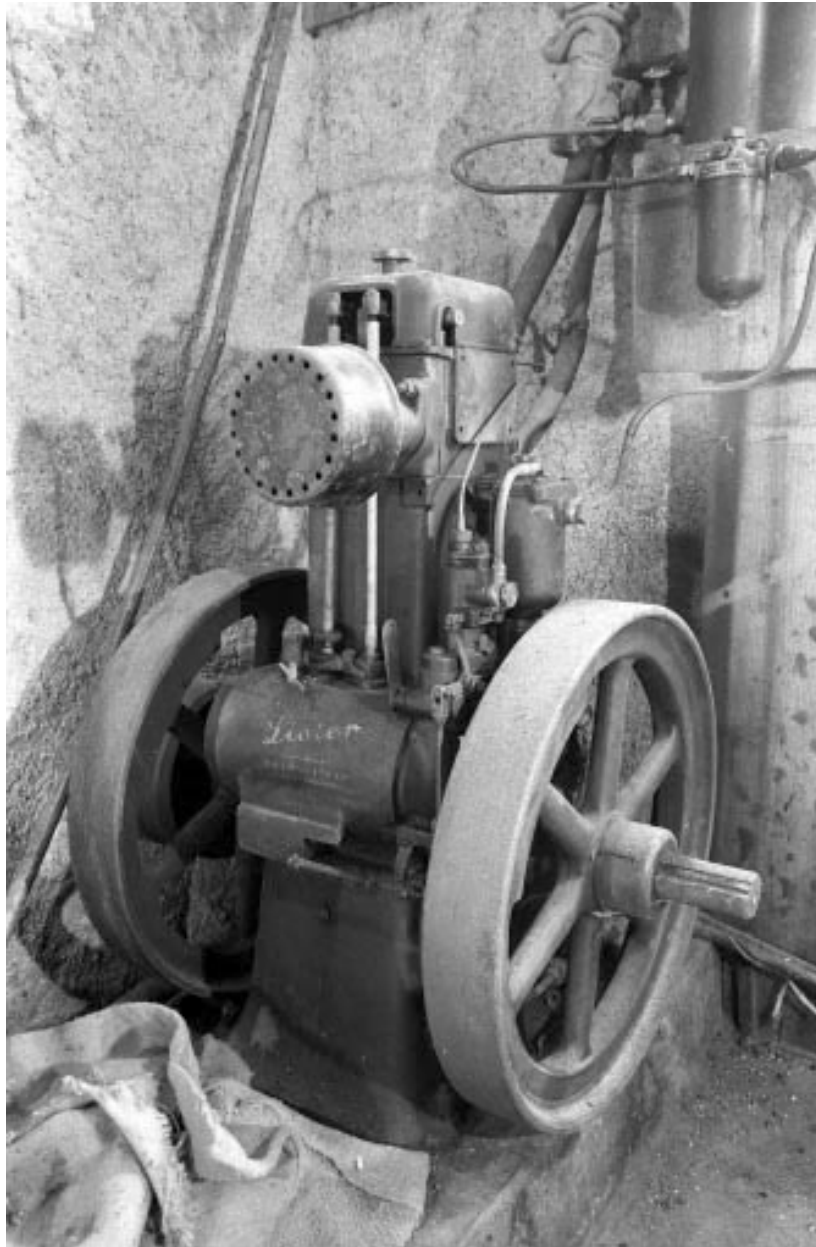
Turbine Laurent et Collot.

IVR43_19903900423Z

Auteur de l'illustration : Laurent Poupard

Date de prise de vue : 1990

(c) Région Bourgogne-Franche-Comté, Inventaire du patrimoine
reproduction soumise à autorisation du titulaire des droits d'exploitation



Moteur Lister.

IVR43_19903900425Z

Auteur de l'illustration : Laurent Poupard

Date de prise de vue : 1990

(c) Région Bourgogne-Franche-Comté, Inventaire du patrimoine
reproduction soumise à autorisation du titulaire des droits d'exploitation



Intérieur d'un atelier de fabrication (bâtiment E).

IVR43_19903900426Z

Auteur de l'illustration : Laurent Poupard

Date de prise de vue : 1990

(c) Région Bourgogne-Franche-Comté, Inventaire du patrimoine
reproduction soumise à autorisation du titulaire des droits d'exploitation



Placard à bouteilles de vernis et de laque.

IVR43_19943901198X

Auteur de l'illustration : Jérôme Mongreville

Date de prise de vue : 1994

(c) Région Bourgogne-Franche-Comté, Inventaire du patrimoine
reproduction soumise à autorisation du titulaire des droits d'exploitation



Forge et atelier (A).

IVR43_19913900812X

Auteur de l'illustration : Yves Sancey

Date de prise de vue : 1991

(c) Région Bourgogne-Franche-Comté, Inventaire du patrimoine
reproduction soumise à autorisation du titulaire des droits d'exploitation



Forge et étable.

IVR43_19913900813X

Auteur de l'illustration : Yves Sancey

Date de prise de vue : 1991

(c) Région Bourgogne-Franche-Comté, Inventaire du patrimoine
reproduction soumise à autorisation du titulaire des droits d'exploitation



Bassin de retenue et atelier (A).

IVR43_19903901229Z

Auteur de l'illustration : Laurent Poupard

Date de prise de vue : 1990

(c) Région Bourgogne-Franche-Comté, Inventaire du patrimoine
reproduction soumise à autorisation du titulaire des droits d'exploitation



Vestige de la roue en dessus.

IVR43_19903901233ZA

Auteur de l'illustration : Laurent Poupard

Date de prise de vue : 1990

(c) Région Bourgogne-Franche-Comté, Inventaire du patrimoine
reproduction soumise à autorisation du titulaire des droits d'exploitation