

Franche-Comté, Doubs
Colombier-Fontaine
rue de la Chaiserie

usine de meubles dite chaiserie Baumann

Références du dossier

Numéro de dossier : IA25001043
Date de l'enquête initiale : 2012
Date(s) de rédaction : 2013
Cadre de l'étude : patrimoine industriel patrimoine industriel du Doubs
Degré d'étude : étudié

Désignation

Dénomination : usine de meubles
Appellation : chaiserie
Destinations successives : entrepôt public
Parties constituantes non étudiées : atelier de fabrication, entrepôt industriel

Compléments de localisation

Milieu d'implantation : en village
Réseau hydrographique :
Références cadastrales : 2013, A, 744, 1280, 1282, 1286, 1288, 1290, 1292-1298, 1343

Historique

En 1901, l'industriel Émile Baumann, originaire d'Horgen (Suisse), reprend une petite usine de meubles implantée au nord-est du village, en bordure du canal du Rhône au Rhin et de la voie ferrée Besançon-Strasbourg. Occupé en 1838 par une tuilerie, le site avait ensuite été converti en saboterie et en fabrique de meubles, exploité par les associés Vermot et Flotta, puis repris en 1890 par Vermot, auquel succède Eugène Verny en 1895 (« fabricant de meubles »), puis Charles Guth en 1900. La société Émile Baumann commence à exploiter un brevet de chaise transformable pour enfants. Elle utilise principalement les bois de feuillus du Doubs et de Haute-Saône (bouleau, hêtre). En 1903, Walter succède à son père à la tête de l'entreprise, et diversifie sa production (modèle de voiture pliante pour enfant). La matrice cadastrale signale diverses constructions entre 1905 et 1908 (séchoir, local du moteur à pétrole, fabrique de chaises, hangar et chantier, atelier) ainsi que la démolition de la saboterie. Bien que le bois courbé ait été utilisé dès le début de l'exploitation, il faut attendre la fin de la décennie pour qu'il soit introduit massivement dans les fabrications, en utilisant les procédés du pliage du bois après étuvage, et du bois déroulé et du contreplaqué. Outre la production de chaises, fauteuils, porte-manteaux, guéridons, rocking-chair, etc., la société se spécialise dans les meubles pour enfants et articles de puéricultures (chaises hautes, balancelles, parcs, trotteurs). Les ateliers de production sont successivement agrandis en 1909, 1910 et 1912. L'un d'eux est dédié aux différentes opérations : déroulage des « plaques », découpage, séchage, encollage et pressage. L'usine se dote d'une machine à vapeur et d'une conciergerie en 1909, de garages en 1910, d'un « atelier de débitage et de pyrogravure » et d'un hangar en 1911, de séchoirs à bois en 1912 et 1915, et d'un hangar à essence en 1913. Le mobilier en bois courbé connaît un grand succès : le nombre d'ouvriers - une dizaine à l'origine - passe de 168 en 1910 à 286 en 1913. Une petite usine annexe est établie en 1909 dans un ancien moulin de la commune voisine de Lougres. Occupant jusqu'à 80 ouvriers, elle produira du mobilier pour enfants et des meubles transformables, jusqu'à sa disparition dans un incendie en novembre 1921. L'usine Baumann travaille pour l'armée pendant la Première Guerre mondiale (mobilier, piquets de tente, fourgons), à l'issue de laquelle elle entreprend de nouvelles extensions. Les ateliers sont agrandis entre 1918 et 1920 (fabrication, séchage, finissage, expédition et emballage) et pourvus d'espaces de stockage (magasins et chantiers). Un atelier de vernissage est implanté vers 1926. A cette date, l'appareil de production recense 55 machines à travailler le bois et l'usine emploie environ 400 personnes. Une scierie et un atelier de débitage sont annexés à l'usine en 1929. Détruits par un incendie en 1931, ils seront reconstruits au sud du site. Durant la décennie 1920, la société Baumann ouvre des

bureaux de vente en France et à l'étranger, et développe sa clientèle dans la restauration, l'hôtellerie et l'administration. L'entreprise est transformée en société anonyme en 1931. L'établissement connaît de nouvelles extensions au début de la décennie 1930 : magasin, atelier de montage, hangars, bâtiment d'expédition. La société est transformée en SARL en 1947, avant d'être convertie en société anonyme en 1959. Dans les années 1950, l'usine connaît un nouvel essor grâce à la technique du « contreplaqué moulé », pour laquelle un atelier de fabrication est inauguré en 1957. En 1959 sont mises en place de nouvelles installations : déroulage des bois, trempage et manutention des grumes, entrepôts pour le séchage du bois. Les extensions de la décennie 1950 gagnent l'est du site, de l'autre côté de la route menant à Etouvans. Un immeuble ouvrier est bâti route de Saint-Maurice en 1957 (7-9 rue du Stade). Au début des années 1960, la production annuelle atteint 500 000 pièces, dont 300 000 sièges d'ameublement, 180 000 chaises pour les collectivités et 120 000 articles de puériculture. L'usine couvre 30 000 m² de bâtiments industriels, et 10 000 m² de hangars de stockage. Elle traite alors 10 000 m³ de hêtre et 2500 m³ de bouleau par an. Malgré d'importants progrès dans la mécanisation, elle emploie encore près de 500 personnes en 1963. Cette année-là est implantée une chaufferie centrale au centre de l'usine pour la production de vapeur. En 1969, ce sont 3500 m² de nouveaux ateliers qui voient le jour (expédition, stockage des matières premières et des produits finis), ce qui porte l'emprise de l'usine à 7 hectares, dont 4 bâtis. Près de 1000 machines en tous genres nécessitent une puissance totale de 1500 ch. A cette époque, la moitié du chiffre d'affaires concerne le siège d'ameublement (séjour, salle à manger, chambre), contre 30% pour le mobilier pour collectivités et l'hôtellerie, et 20% pour les meubles d'enfants. Divers ateliers (vernissage, montage, usinage et fabrication du contreplaqué) et magasins de stockage du bois sont construits au début des années 1970. Après être monté jusqu'à 646 personnes en 1973 (pour une production de presque 700 000 sièges), l'effectif ouvrier descend à 450 employés dans les années 1980, avec la moitié de main-d'œuvre féminine. Près de 250 types de chaises et de tables sont référencés au catalogue. En 1991, la famille Baumann cède l'entreprise à la société financière EDI (Européenne de Développement Industriel), qui réduit fortement la main-d'œuvre, avant de revendre l'affaire en 1993 à la société Soko. L'usine emploie encore 155 salariés en 1997. Après un dépôt de bilan en 2000, elle est reprise par la société Arfa, sous l'appellation Compagnie des Sièges, avec 35 employés. L'usine a fermé définitivement ses portes en décembre 2003. Les bâtiments, acquis par la suite par la commune, ont été rasés vers 2008, à l'exception d'un atelier construit au tout début du 20e siècle.

Période(s) principale(s) : 1er quart 20e siècle, 2e quart 20e siècle, 3e quart 20e siècle ()

Dates :

Description

Éléments descriptifs

Matériau(x) du gros-oeuvre, mise en oeuvre et revêtement : calcaire, moellon, enduit ; béton, parpaing de béton, enduit

Matériau(x) de couverture : tuile mécanique, fer en couverture

Étage(s) ou vaisseau(x) : 1 étage carré

Couvrements : charpente métallique apparente

Type(s) de couverture : toit à longs pans

Énergies : énergie thermique : produite sur place ; énergie électrique : achetée

Typologies et état de conservation

État de conservation : établissement industriel désaffecté

Statut, intérêt et protection

Statut de la propriété : propriété de la commune

Références documentaires

Documents d'archive

- **M 3044 Travail et main d'œuvre, 1926-1930**
M 3044 Travail et main d'œuvre, 1926-1930
Archives départementales du Doubs, Besançon : M 3044
- **M 1655 Etablissements classés (1927)**
Archives départementales du Doubs, Besançon, M 1655 Etablissements classés (1927)
Archives départementales du Doubs, Besançon : M 1655

- **M 1669 Etablissements classés (1933)**
Archives départementales du Doubs, Besançon, M 1669 Etablissements classés (1933)
Archives départementales du Doubs, Besançon : M 1669
- **M 3085 Travail et main d'œuvre (1912)**
Archives départementales du Doubs, Besançon, M 3085 Travail et main d'œuvre (1912)
Archives départementales du Doubs, Besançon : M 3085
- **3 P 160/4 Matrice des propriétés bâties (1882-1910)**
Matrice des propriétés bâties (1882-1910)
Archives départementales du Doubs, Besançon : 3 P 160/4
- **3 P 160/7 Matrice des propriétés bâties (1911-1938)**
Matrice des propriétés bâties (1911-1938)
Archives départementales du Doubs, Besançon : 3 P 160/7
- **312 W 5 Etablissements classés (1964-1969)**
312 W 5 Etablissements classés (1964-1969)
Usine Baumann (1962)
Archives départementales du Doubs, Besançon : 312 W 5

Documents figurés

- **Le personnel de la chaiserie.**
Le personnel de la chaiserie. Photographie, s.n., coll. part. Isabelle Massard, s.d. [vers 1910].
- **Mobilier pour enfants.**
Mobilier pour enfants. Catalogue, fonds usine, 1959.
- **Chaises de cuisine.**
Chaises de cuisine. Catalogue, fonds usine, 1959.
- **Collections Sulky (Jean-François Payen).**
Collections Sulky (Jean-François Payen). Catalogue, s.d. [vers 1993].
Archives municipales, Colombier-Fontaine
- **Fauteuils, chaise et tables.**
Fauteuils, chaise et tables. Catalogue, fonds usine, 1959.
- **Colombier-Fontaine (Doubs). Vieilles maisons de l'ancienne tuilerie.**
Colombier-Fontaine (Doubs). Vieilles maisons de l'ancienne tuilerie. Carte postale, éd. Veuve Jeanperrin, s.d. [début 20e siècle]
- **Lougres (Doubs). Usine Baumann.**
Lougres (Doubs). Usine Baumann. Carte postale, coll. part. F. et S. Messagier, s.d. [vers 1912].
- **Mobilier divers.**
Mobilier divers. Catalogue, planche 40, coll. part. F&S Messagier, 1926.
- **Fabrique de meubles d'enfants Emile Baumann.**
Fabrique de meubles d'enfants Emile Baumann. Papier à en-tête, coll. part. F. et S. Messagier, 1904.

- **Manufactures françaises de meubles en bois courbé W. Baumann et Cie.**
Manufactures françaises de meubles en bois courbé W. Baumann et Cie. Papier à en-tête, coll. part. F. et S. Messagier, 1919.
- **Fabrique de meubles d'enfants Emile Baumann.**
Fabrique de meubles d'enfants Emile Baumann. Papier à en-tête, coll. part. F. et S. Messagier, 1902.
- **Colombier-Fontaine. La Chaiserie.**
Colombier-Fontaine. La Chaiserie. Carte postale, éd. R. Charrier, coll. part. Jacques Fellner, s.d. [vers 1925].
- **Fabrique de meubles d'enfants brevetés Emile Baumann.**
Fabrique de meubles d'enfants brevetés Emile Baumann. Papier à en-tête, s.d. [vers 1905].
Archives départementales du Doubs, Besançon
- **Colombier-Fontaine (Doubs). Usine Baumann.**
Colombier-Fontaine (Doubs). Usine Baumann. Carte postale, Imprimeries Réunies de Nancy, s.d. [vers 1910].
Archives municipales, Montbéliard : 20Fi
- **Chaises hautes à transformation ou combinaison.**
Chaises hautes à transformation ou combinaison. Catalogue, coll. part. F. et S. Messagier, 1903.
- **Atelier de montage des chaises en bois courbé.**
Atelier de montage des chaises en bois courbé. Photographie, coll. part. F. et S. Messagier, 1952.
- **Etablissements W. Baumann et Cie. Manufacture française de meubles en bois courbé. [Vue cavalière de l'usine].**
Etablissements W. Baumann et Cie. Manufacture française de meubles en bois courbé. [Vue cavalière de l'usine]. Papier à en-tête, s.d. [ca 1933].
Archives départementales du Doubs, Besançon : M 1669
- **Fonds de sièges.**
Fonds de sièges. Catalogue, coll. part. F. et S. Messagier, décennie 1930.
- **Fabrique de meuble en bois courbé - W. Baumann et Cie. Usine de Colombier-Fontaine (Doubs).**
Fabrique de meuble en bois courbé - W. Baumann et Cie. Usine de Colombier-Fontaine (Doubs). Carte postale, CLB éd., s.d. [début 20e siècle].
Archives municipales, Montbéliard : 20Fi
- **Chaise-fauteuil n°115 V.**
Chaise-fauteuil n°115 V. Catalogue, coll. part. F. et S. Messagier, décennie 1930.
- **Chaise-fauteuil n°123/186.**
Chaise-fauteuil n°123/186. Catalogue, coll. part. F. et S. Messagier, décennie 1930.
- **Porte-chapeaux et porte-parapluies.**
Porte-chapeaux et porte-parapluies. Catalogue, coll. part. F. et S. Messagier, décennie 1930.
- **Colombier-Fontaine. Un coin de l'usine Baumann.**
Colombier-Fontaine. Un coin de l'usine Baumann. Carte postale, éd. Veuve Seigneur, coll. part. Jacques Fellner, s.d. [vers 1904].

- **Chaises transformables pour enfants.**
Chaises transformables pour enfants. Catalogue, fonds usine, 1959.
- **Plan-masse de l'usine Walter Baumann.**
Plan-masse de l'usine Walter Baumann. Plan, tirage, s.n., s.d. [ca 1927].
Archives départementales du Doubs, Besançon : M 1655
- **Chaises et table, 1959.**
Chaises et table. Catalogue, fonds usine, 1959.
- **Légende du plan-masse de l'usine Walter Baumann : page II.**
Légende du plan-masse de l'usine Walter Baumann : page II. Papier dactylographié, s.d. [ca 1927].
Archives départementales du Doubs, Besançon : M 1655
- **Balançoires.**
Balançoires. Catalogue, coll. part. F. et S. Messagier, 1903.
- **Plan-masse de l'usine en 1970.**
Plan-masse de l'usine en 1970. Dessin, s.n., publié dans la Revue de l'Ameublement, décembre 1970.
- **Nuancier pour fonds de sièges.**
Nuancier pour fonds de sièges. Catalogue, coll. part.F. et S. Messagier, décennie 1930.
- **Collections Kimono (Jean-François Payen) et Koka junior (Baumann).**
Collections Kimono (Jean-François Payen) et Koka junior (Baumann). Catalogue, s.d. [vers 1993].
Archives municipales, Colombier-Fontaine
- **Vue aérienne depuis le sud-ouest.**
Vue aérienne depuis le sud-ouest. Photographie, s.n., fonds usine, 1951.
- **Chaises hautes.**
Chaises hautes. Catalogue, coll. part. F. et S. Messagier, 1903.
- **Modèles de chaises.**
Modèles de chaises. Catalogue, planche 10, coll. part. F. et S. Messagier, 1926.
- **Fauteuil n°127.**
Fauteuil n°127. Catalogue, coll. part. F. et S. Messagier, décennie 1930.
- **Table n°137.**
Table n°137. Catalogue, coll. part. F. et S. Messagier, décennie 1930.
- **Fabrique à Colombier-Fontaine.**
Fabrique à Colombier-Fontaine. Catalogue, couverture, coll. part. F. et S. Messagier, 1903.
- **Légende du plan-masse de l'usine Walter Baumann : page I.**
Légende du plan-masse de l'usine Walter Baumann : page I. Papier dactylographié, s.d. [ca 1927].
Archives départementales du Doubs, Besançon : M 1655

- **Porte-manteaux n°197.**
Porte-manteaux n°197. Catalogue, coll. part. F. et S. Messagier, décennie 1930.
- **Vue aérienne depuis le sud.**
Vue aérienne depuis le sud. Photographie, s.n., fonds usine, 1951.
- **Modèles de fauteuils.**
Modèles de fauteuils. Catalogue, planche 19, coll. part. F. et S. Messagier, 1926.
- **Mobilier pour poupées.**
Mobilier pour poupées. Catalogue, coll. part. F. et S. Messagier, 1903.
- **Banquette n°103.**
Banquette n°103. Catalogue, coll. part. F. et S. Messagier, décennie 1930.
- **Tables, porte-chapeaux, etc.**
Tables, porte-chapeaux, etc. Catalogue, planche 29, coll. part. F. et S. Messagier, 1926.

Bibliographie

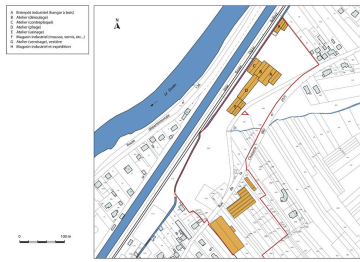
- **Annuaire 1963. Association industrielle : Belfort, Montbéliard, Haute-Saône.**
Annuaire 1963. Association industrielle : Belfort, Montbéliard, Haute-Saône. – Belfort : Association industrielle du Territoire de Belfort et des régions limitrophes, s.d. [1964], 139 p.
- **Benoît, Maurice ; Gauthier, Jean [et al.]. La vie économique de Franche-Comté et du Territoire de Belfort, 1958.**
Benoît, Maurice ; Gauthier, Jean [et al.]. *La vie économique de Franche-Comté et du Territoire de Belfort.* - Besançon : Impr. de l'Est, 1958.
p. 22-23
- **Gagnieux Alain. Étrangers de chez nous : l'immigration dans le Doubs et à Colombier-Fontaine, 1850-1950. - [Besançon] : Service éducatif des Archives départementales du Doubs : Conseil général du Doubs, 2008, 167 p.**
Gagnieux Alain. *Étrangers de chez nous : l'immigration dans le Doubs et à Colombier-Fontaine, 1850-1950.* - [Besançon] : Service éducatif des Archives départementales du Doubs : Conseil général du Doubs, 2008, 167 p.
- **La croissance industrielle et urbaine de la Porte d'Alsace : essai géographique sur la formation d'un espace régional en fonction de l'attraction industrielle, 1969.**
Dézert, Bernard. *La croissance industrielle et urbaine de la Porte d'Alsace : essai géographique sur la formation d'un espace régional en fonction de l'attraction industrielle.* - Paris : Société d'Enseignement supérieur, 1969.
p. 224
- **Le département du Doubs, 1923**
Le département du Doubs. - [S.l.] : [s.n.], 1923 : ill. N° spécial de « L'Illustration économique et financière », supplément du 4 août 1923
- **Renard, Louis. Le pays de Montbéliard, 1958.**
Renard, Louis. *Le pays de Montbéliard.* - Montbéliard : Rayot-Depoutot, 1958, 238 p.
- **Messagier, Francette. Baumann. 100 ans de sièges entre tradition et modernité, 2012.**

Messagier, Francette. Baumann. 100 ans de sièges entre tradition et modernité. - Autrey-lès-Gray : Néo-
 Editions, 2012, 159 p.

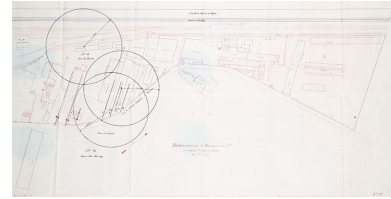
Illustrations



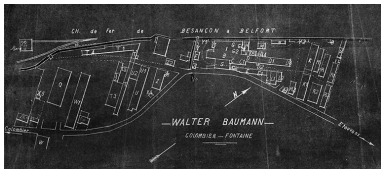
Vue d'ensemble depuis le sud.
 Phot. Jérôme Mongreville
 IVR43_20132500459NUC4A



Plan-masse et de situation. Extrait
 du plan cadastral numérisé,
 section A, échelle 1:2000.
 Dess. Mathias Papigny
 IVR43_20142500571NUDA



Plan des Ets W. Baumann et Cie,
 tirage, 1/500, s.d. [vers 1930]
 Phot. Jérôme Mongreville
 IVR43_20132500512NUC4A



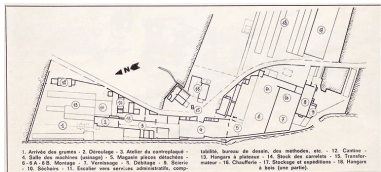
Plan-masse de l'usine
 Walter Baumann. Plan,
 tirage, s.n., s.d. [ca 1927].
 Phot. Yves Sancey
 IVR43_20022500432X

Section	Désignation & Affection des Constructions	Nombre de Châssis	Surface industrielle (m²)	Surface totale
A	A S Atelier d'entrépage	6	0,50	0,00
Sur la Doubs	U V Magasin de bois échabés	6	0,50	0,01
	Y Magasin	7	0,50	
Z	W R Atelier de Vermeuse	78	2,00	4,00
	T S S Atelier de Vermeuse	6	0,20	
	U S S à l'embellage	10	0,25	
	V S S	13	0,35	
	W S S	12	0,43	
W2	Magasin de Meubles Meublés	11	1,46	1,46
	Q Atelier de débitage	19	1,45	
W3		75	4,24	
		19	0,46	
		30	0,71	0,82
W4	Magasin	16	0,50	0,70
A B Sous les Verres	U Magasin de bois en plots	122	0,75	
		126	0,60	13,02
Za Verrière	A S C Bureau	13	12,40	
	A S S Ateliers de machines	25	1,07	
	B S S	25	0,80	
	C S S	25	0,80	
	D S S	25	0,80	
	E S S	25	0,80	
	F S S	25	0,80	
	G S S	25	0,80	
	H S S	25	0,80	
	I S S	25	0,80	
			19,45	

Légende du plan-masse de l'usine
 Walter Baumann : page I. Papier
 dactylographié, s.d. [ca 1927].
 Phot. Yves Sancey
 IVR43_20022500433X

Section	Désignation & Affection des Constructions	Nombre de Châssis	Surface industrielle (m²)	Surface totale
Za Verrière	K Atelier de levage	26	0,52	0,75
	L Magasin	27	0,04	0,79
M	Magasin	28	0,52	0,79
	Magasin	29	0,12	
N	Magasin	32	0,07	1,07
	Atelier d'encollage	13	0,40	
N2		25	0,43	
		26	0,43	
		27	0,43	
		28	0,43	0,60
N3	Atelier de séchage	25	1,20	
	Magasin	29	1,20	2,60
K X K	Atelier de Montage	26	0,52	1,22
	Magasin	27	0,52	
M2	Magasin	26	1,27	2,04
	Magasin	27	0,37	
M3	Magasin	27	2,04	2,04
	Magasin	28	0,75	
N4	Magasin	26	1,77	1,77
	Magasin	25	1,00	1,60
P	Atelier de pyrogravure	26	0,45	0,66
		27	0,46	

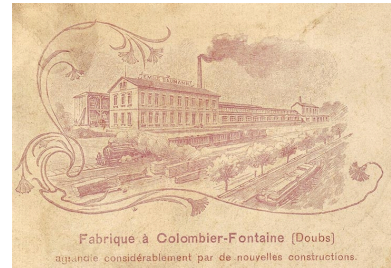
Légende du plan-masse de l'usine
 Walter Baumann : page II. Papier
 dactylographié, s.d. [ca 1927].
 Phot. Yves Sancey
 IVR43_20022500434X



Plan-masse de l'usine en 1970.
 Dessin, s.n., publié dans la Revue
 de l'Ameublement, décembre 1970.
 IVR43_20132500017NUC2A



Fabrique de meubles d'enfants
 Emile Baumann. Papier en-tête,
 coll. part. F&S Messagier, 1902.
 IVR43_20132500008NUC2A



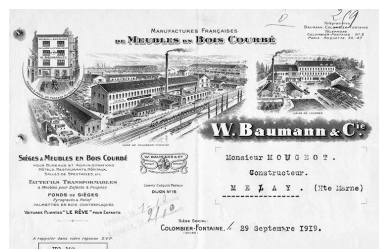
Fabrique à Colombier-Fontaine.
 Catalogue, couverture, coll.
 part. F&S Messagier, 1903.
 IVR43_20132500012NUC2A



Fabrique de meubles d'enfants
Emile Baumann. Papier à en-tête,
coll. part. F&S Messagier, 1904.
IVR43_20132500010NUC2A



Fabrique de meubles d'enfants
brevetés Emile Baumann. Papier
à en-tête, s.d. [vers 1905].
Phot. Yves Sancey
IVR43_20022500431X



Manufactures françaises de meubles
en bois courbé W. Baumann
et Cie. Papier à en-tête, coll.
part. F&S Messagier, 1919.
IVR43_20132500018NUC2A



Manufacture française de
meubles en bois courbé,
encart publicitaire, s.d. [1923].
IVR43_20182500209NUC4A



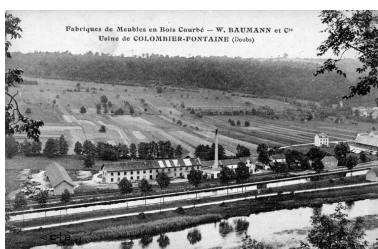
Etablissements W. Baumann
et Cie. Manufacture française
de meubles en bois courbé.
[Vue cavalière de l'usine].
Papier à en-tête, s.d. [ca 1933].
Phot. Yves Sancey
IVR43_20022500430XA



Colombier-Fontaine. Un coin de
l'usine Baumann. Carte postale,
éd. Veuve Seigneur, coll. part.
Jacques Fellner, s.d. [vers 1904].
IVR43_20132500009NUC2A



Colombier-Fontaine (Doubs).
Vieilles maisons de l'ancienne
tuilerie. Carte postale, éd. Veuve
Jeanperrin, s.d. [début 20e siècle]
IVR43_20132500004NUC2A



Fabrique de meuble en bois
courbé - W. Baumann et Cie.
Usine de Colombier-Fontaine
(Doubs). Carte postale, CLB
éd., s.d. [début 20e siècle].
IVR43_20122501531NUC2



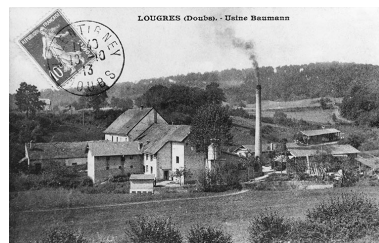
Colombier-Fontaine (Doubs). Usine
Baumann. Carte postale, Imprimeries
Réunies de Nancy, s.d. [vers 1910].
IVR43_20122501533NUC2



Colombier-Fontaine. La Chaiserie.
Carte postale, éd. R. Charrier, coll.
part. Jacques Fellner, s.d. [vers 1925].
IVR43_20132500014NUC2A



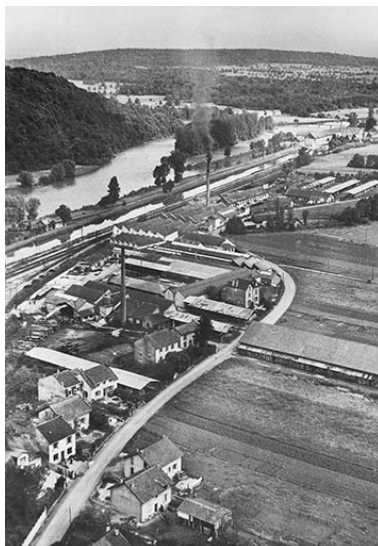
Le personnel de la chaiserie.
Photographie, s.n., coll. part.
Isabelle Massard, s.d. [vers 1910].
IVR43_20132500007NUC2A



Lougres (Doubs). Usine Baumann.
Carte postale, coll. part. F&S
Messagier, s.d. [vers 1912].
IVR43_20132500013NUC2A



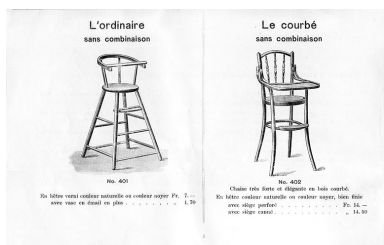
Atelier de montage des chaises en bois courbé. Photographie, coll. part. F&S Messagier, 1952.
 IVR43_20132500011NUC2A



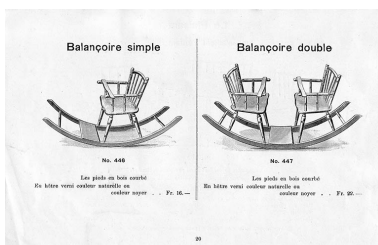
Vue aérienne depuis le sud. Photographie, s.n., fonds usine, 1951.
 IVR43_20132500015NUC2A



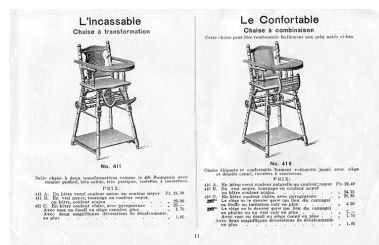
Vue aérienne depuis le sud-ouest. Photographie, s.n., fonds usine, 1951.
 IVR43_20132500016NUC2A



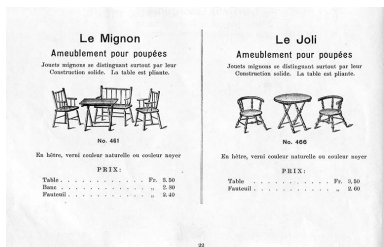
Chaises hautes. Catalogue, coll. part. F. et S. Messagier, 1903.
 IVR43_20132500019NUC2A



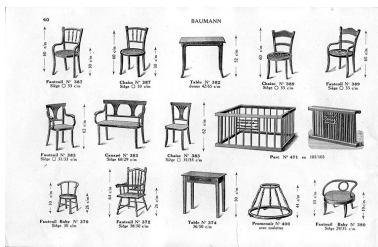
Balancoires. Catalogue, coll. part. F. et S. Messagier, 1903.
 IVR43_20132500020NUC2A



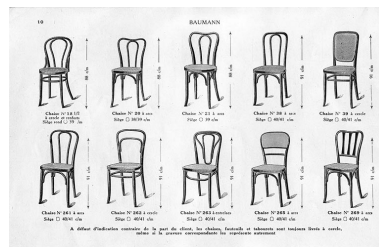
Chaises hautes à transformation ou combinaison. Catalogue, coll. part. F. et S. Messagier, 1903.
 IVR43_20132500021NUC2A



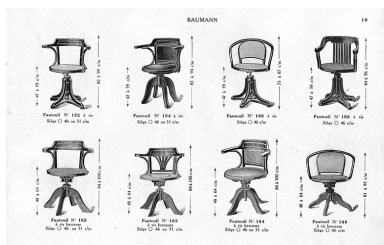
Mobilier pour poupées. Catalogue, coll. part. F. et S. Messagier, 1903.
 IVR43_20132500022NUC2A



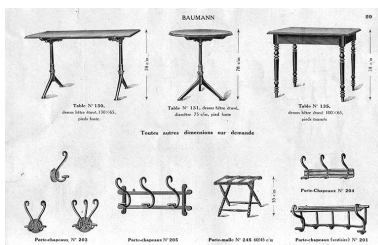
Mobilier divers. Catalogue, planche 40, coll. part. F. et S. Messagier, 1926.
 IVR43_20132500023NUC2A



Modèles de chaises. Catalogue, planche 10, coll. part. F. et S. Messagier, 1926.
 IVR43_20132500024NUC2A



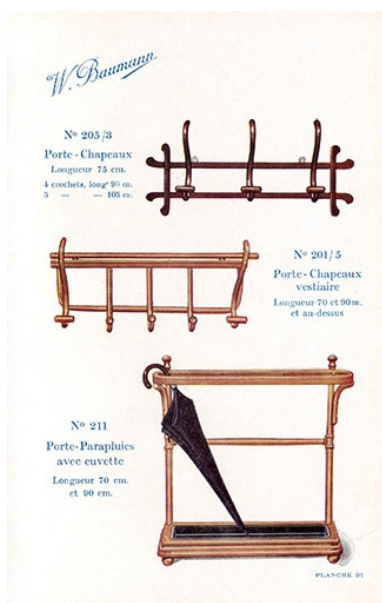
Modèles de fauteuils. Catalogue, planche 19, coll. part. F. et S. Messagier, 1926.
 IVR43_20132500025NUC2A



Tables, porte-chapeaux, etc. Catalogue, planche 29, coll. part. F. et S. Messagier, 1926.
 IVR43_20132500026NUC2A



Table n°137. Catalogue, coll. part. F. et S. Messagier, décennie 1930.
 IVR43_20132500027NUC2A



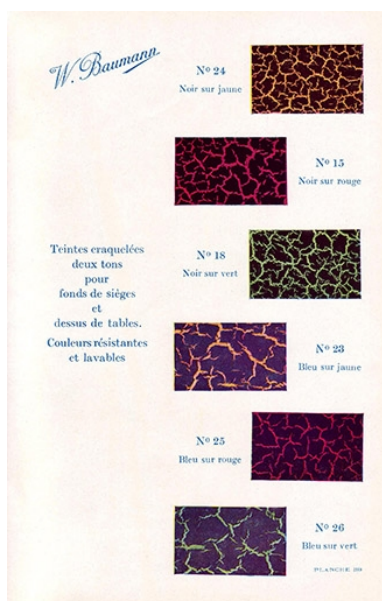
Porte-chapeaux et porte-parapluies.
 Catalogue, coll. part. F. et S.
 Messagier, décennie 1930.
 IVR43_20132500028NUC2A



Porte-manteaux n°197.
 Catalogue, coll. part. F. et S.
 Messagier, décennie 1930.
 IVR43_20132500029NUC2A



Fonds de sièges. Catalogue, coll. part.
 F. et S. Messagier, décennie 1930.
 IVR43_20132500030NUC2A



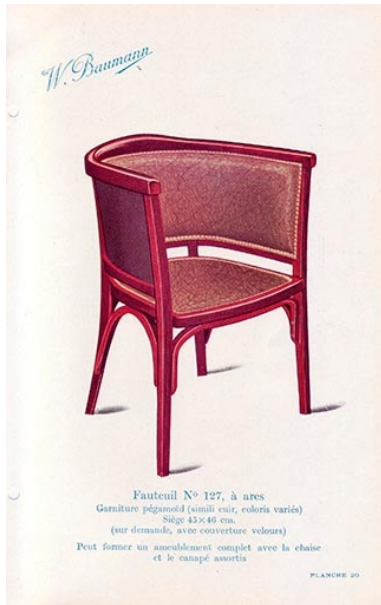
Nuancier pour fonds de sièges.
 Catalogue, coll. part. F. et S.
 Messagier, décennie 1930.
 IVR43_20132500031NUC2A



Chaise-fauteuil n°115 V.
 Catalogue, coll. part. F. et S.
 Messagier, décennie 1930.
 IVR43_20132500032NUC2A

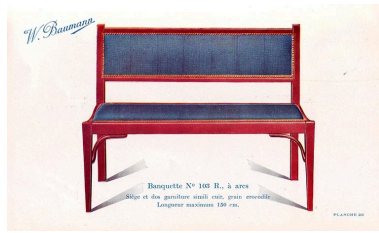


Chaise-fauteuil n°123/186.
 Catalogue, coll. part. F. et S.
 Messagier, décennie 1930.
 IVR43_20132500033NUC2A



Fauteuil N° 127, à ares
 Garniture péganold (simili cuir, coloris variés)
 Siège 43x46 cm.
 (sur demande, avec couverture velours)
 Peut former un aménagement complet avec la chaise
 et le canapé assortis.

Fauteuil n°127. Catalogue, coll. part.
 F. et S. Messagier, décennie 1930.
 IVR43_20132500034NUC2A



Banquette N° 103 B, à ares
 Siège et dos garniture simili cuir, grain croisé
 Longueur maximum 130 cm.

Banquette n°103.
 Catalogue, coll. part. F. et S.
 Messagier, décennie 1930.
 IVR43_20132500035NUC2A



Chaises et table. Catalogue,
 fonds usine, 1959.
 IVR43_20132500036NUC2A



Fauteuils, chaise et tables.
 Catalogue, fonds usine, 1959.
 IVR43_20132500037NUC2A



Chaises de cuisine.
 Catalogue, fonds usine, 1959.
 IVR43_20132500038NUC2A



Chaises transformables pour enfants.
 Catalogue, fonds usine, 1959.
 IVR43_20132500039NUC2A



Mobilier pour enfants.
Catalogue, fonds usine, 1959.
IVR43_20132500040NUC2A



Collections Kimono (Jean-François Payen) et Koka junior (Baumann).
Catalogue, s.d. [vers 1993].
IVR43_20132500005NUC2A



Collections Sulky (Jean-François Payen). Catalogue, s.d. [vers 1993].
IVR43_20132500006NUC2A



Vue d'ensemble depuis le sud-ouest.
Phot. Jérôme Mongreville
IVR43_20132500461NUC4A



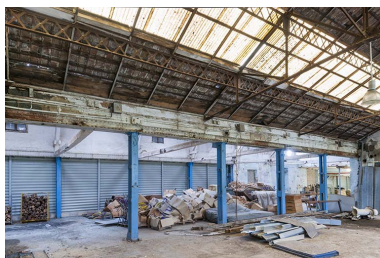
Atelier de pliage, depuis l'ouest.
Phot. Jérôme Mongreville
IVR43_20132500460NUC4A



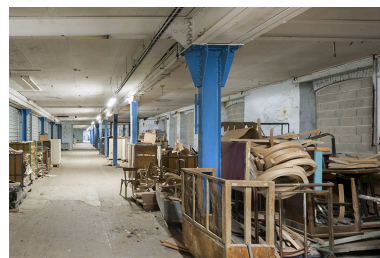
Atelier de pliage. Façade ouest.
Phot. Jérôme Mongreville
IVR43_20132500458NUC4A



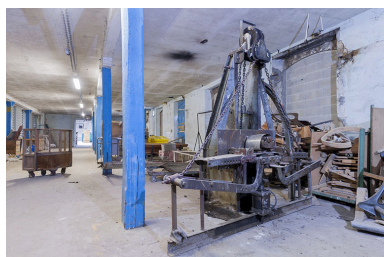
Entrepôt industriel et ateliers depuis l'est.
Phot. Jérôme Mongreville
IVR43_20132500457NUC4A



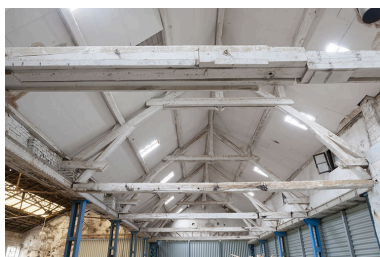
Atelier d'usinage. Vue intérieure de trois quarts.
Phot. Jérôme Mongreville
IVR43_20132500217NUC4A



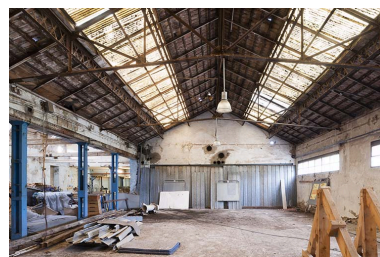
Atelier de pliage. Vue intérieure depuis le sud.
Phot. Jérôme Mongreville
IVR43_20132500213NUC4A



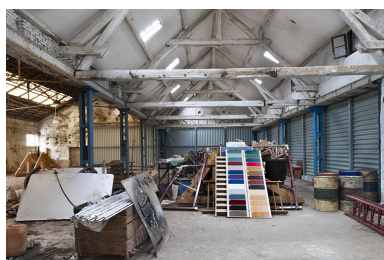
Atelier de pliage. Cintreuse.
Phot. Jérôme Mongreville
IVR43_20132500218NUC4A



Charpente de l'atelier d'usinage.
Phot. Jérôme Mongreville
IVR43_20132500215NUC4A



Atelier d'usinage. Travée est.
Phot. Jérôme Mongreville
IVR43_20132500216NUC4A



Atelier d'usinage. Vue intérieure.
Phot. Jérôme Mongreville
IVR43_20132500214NUC4A



Cintreuse (1ère moitié 20e siècle).
Phot. Jérôme Mongreville
IVR43_20132500219NUC4A



Cintreuse (2e moitié 20e siècle).
Phot. Jérôme Mongreville
IVR43_20132500223NUC4A



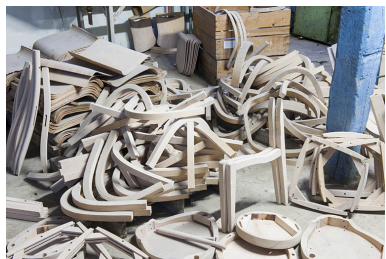
La cintreuse et son portique.
Phot. Jérôme Mongreville
IVR43_20132500224NUC4A



Etuve.
Phot. Jérôme Mongreville
IVR43_20132500220NUC4A



Pièces inachevées entreposées
dans l'atelier de pliage.
Phot. Jérôme Mongreville
IVR43_20132500227NUC4A



Pièces inachevées de
chaises et de fauteuils.
Phot. Jérôme Mongreville
IVR43_20132500222NUC4A



Présentoirs d'échantillons
et pièces diverses.
Phot. Jérôme Mongreville
IVR43_20132500226NUC4A



Amas d'éléments de chaises.
Phot. Jérôme Mongreville
IVR43_20132500221NUC4A



Présentoir d'échantillons
pour revêtement de chaises.
Phot. Jérôme Mongreville
IVR43_20132500225NUC4A

Dossiers liés

Dossiers de synthèse :

le Pays de Montbéliard et son patrimoine industriel (IA25001069)
industries du bois en Franche-Comté (IA00141454)

Oeuvre(s) contenue(s) :

Auteur(s) du dossier : Raphaël Favereaux

Copyright(s) : (c) Région Bourgogne-Franche-Comté, Inventaire du patrimoine



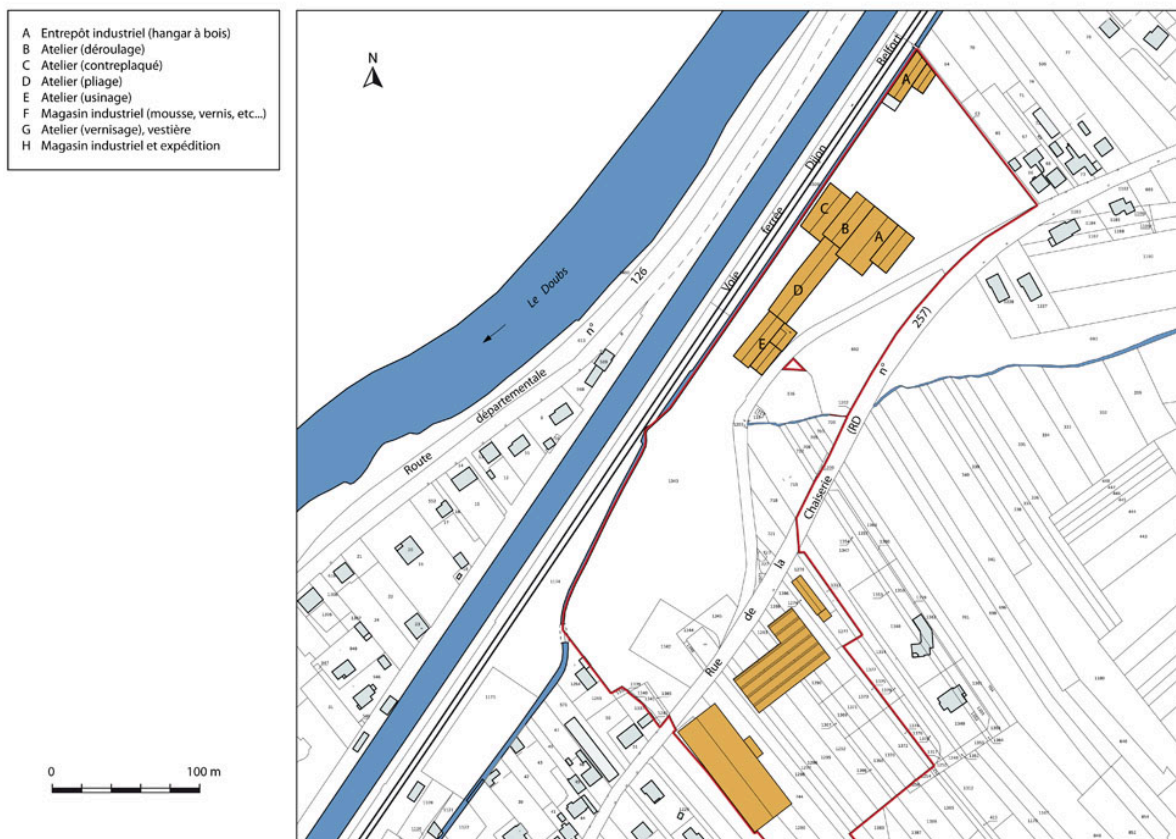
Vue d'ensemble depuis le sud.

IVR43_20132500459NUC4A

Auteur de l'illustration : Jérôme Mongreville

Date de prise de vue : 2013

(c) Région Bourgogne-Franche-Comté, Inventaire du patrimoine
reproduction soumise à autorisation du titulaire des droits d'exploitation

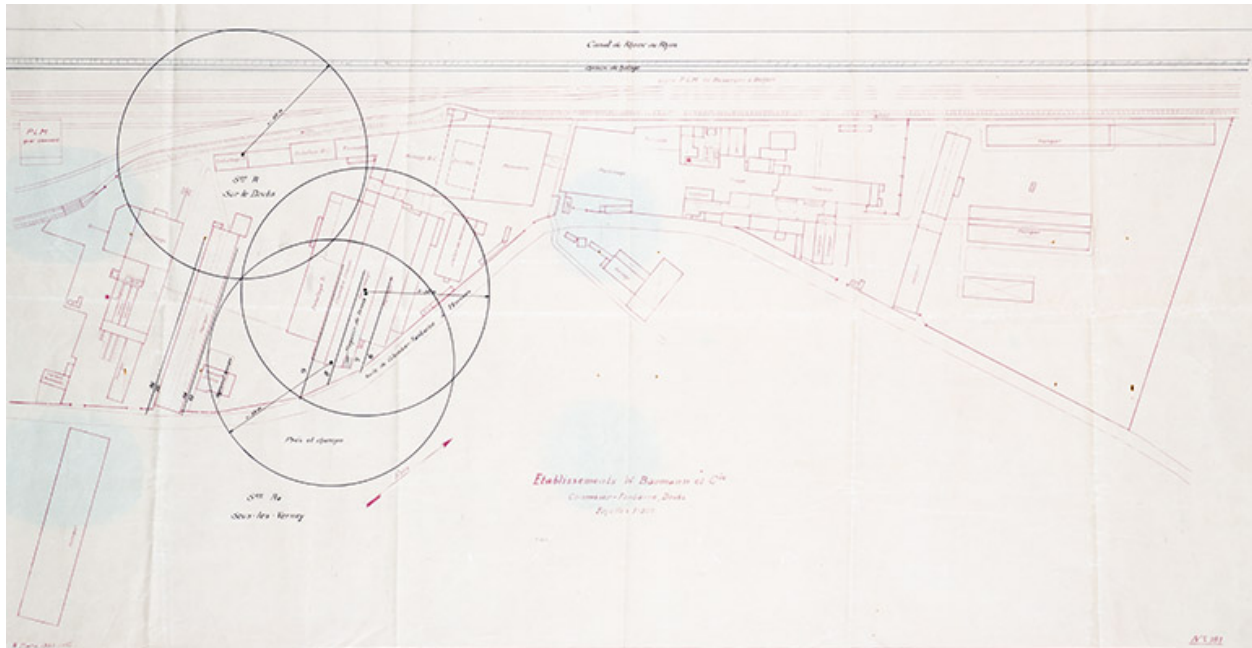


Plan-masse et de situation. Extrait du plan cadastral numérisé, section A, échelle 1:2000.

IVR43_20142500571NUDA

Auteur de l'illustration : Mathias Papigny

(c) Région Bourgogne-Franche-Comté, Inventaire du patrimoine
reproduction soumise à autorisation du titulaire des droits d'exploitation



Plan des Ets W . Baumann et Cie, tirage, 1/500, s.d. [vers 1930]

Référence du document reproduit :

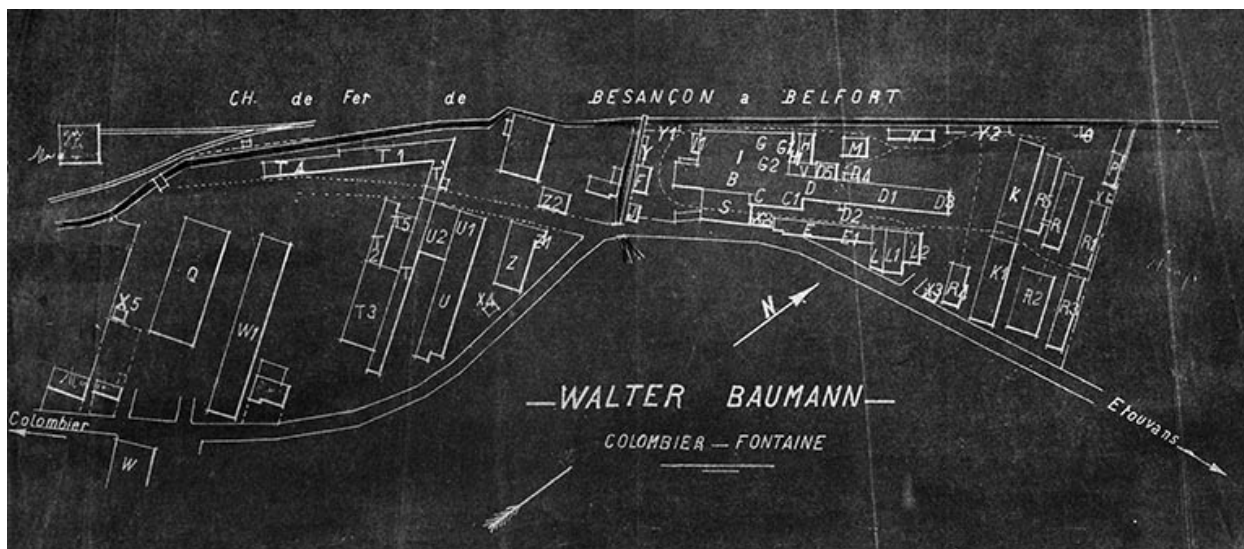
- **Plan des Ets W . Baumann et Cie, s.d. [vers 1930]**
Plan des Ets W . Baumann et Cie, tirage, 1/500, s.d. [vers 1930]
Archives départementales du Doubs, Besançon : M 1669

IVR43_20132500512NUC4A

Auteur de l'illustration : Jérôme Mongreville

Date de prise de vue : 2013

(c) Région Bourgogne-Franche-Comté, Inventaire du patrimoine
reproduction soumise à autorisation du titulaire des droits d'exploitation



Plan-masse de l'usine Walter Baumann. Plan, tirage, s.n., s.d. [ca 1927].

Référence du document reproduit :

- **Plan-masse de l'usine Walter Baumann.**
Plan-masse de l'usine Walter Baumann. Plan, tirage, s.n., s.d. [ca 1927].
Archives départementales du Doubs, Besançon : M 1655

IVR43_20022500432X

Auteur de l'illustration : Yves Sancey

Date de prise de vue : 2002

(c) Région Bourgogne-Franche-Comté, Inventaire du patrimoine
reproduction soumise à autorisation du titulaire des droits d'exploitation

Sections	Désignation & Affectation des Constructions		Numéros du Cadastre	Surface cadastrales (ares)	I Surfaces totales	
A, Sur le Doubs	S S, U U,	Atelier d'entretien	6	3,03	3,03	
		Magasin de bois débités	6	2,99		
			7	3,02		6,01
		U 2	Atelier de Vernissage	78	2,00	2,00
		T 2, T3 T4, T5,	Atelier de Vernissage & d'Emballage	8	3,09	8,36
	9			2,58		
	10			0,45		
	11			1,69		
	12			0,43		
			13	0,12		
		T 2	Magasin de Meubles Emballés	11	1,46	1,46
		Q	Atelier de Débitage	17	1,43	6,82
				18	4,24	
	19			2,44		
	20			0,71		
	W	Magasin	14	6,30	6,30	
			15			
A 6 Sous les Verney	W	Magasin de bois en plots	122	0,78	13,02	
			125	6,16		
			126	6,08		
A 2 En Ferrières	A B C C' D D I, D2, D3, D4, D5, G2, G3, H, I I' S'	Bureaux				
		Ateliers de machines	13	13,49		
			25	1,07		
			26	0,99		
			27	0,97		
			28	1,21		
			29	0,58		
			30	0,36		
			31	0,33		
			32	0,14	19,45	

Légende du plan-masse de l'usine Walter Baumann : page I. Papier dactylographié, s.d. [ca 1927].

Référence du document reproduit :

- **Légende du plan-masse de l'usine Walter Baumann : page I.**
Légende du plan-masse de l'usine Walter Baumann : page I. Papier dactylographié, s.d. [ca 1927].
Archives départementales du Doubs, Besançon : M 1655

IVR43_20022500433X

Auteur de l'illustration : Yves Sancey

Date de prise de vue : 2002

(c) Région Bourgogne-Franche-Comté, Inventaire du patrimoine
reproduction soumise à autorisation du titulaire des droits d'exploitation

Sections	Désignation & Affectation des Constructions	Numéros du Cadastre	Surface Cadastrielles (ares)	II	
				Surfaces	total en
Es - Ferrières	M	Atelier de Ponçage	26	0,52	0,73
			27	0,21	
	N	Magasin	27	0,04	0,72
			28	0,55	
			29	0,13	
	B4	Magasin	32	8,07	1,07
KRI, LL, L2	Atelier d'encollage & séchoir	13	0,20	3,99	
		25	0,42		
		26	0,47		
		27	0,52		
		28	1,38		
K X	Atelier de Montage Magasin	33	2,21	7,22	
		34	5,01		
E2	Magasin	36	1,67	2,04	
		37	0,37		
E3	Magasin	37	2,04	2,04	
R	Magasin	36	1,32	2,04	
		37	0,72		
RI	Magasin	37	1,77	1,77	
R5	Magasin	35	1,05	1,50 sin	
		36	0,45		
P	Atelier de Pyrogravure	37	0,66	0,66	

Légende du plan-masse de l'usine Walter Baumann : page II. Papier dactylographié, s.d. [ca 1927].

Référence du document reproduit :

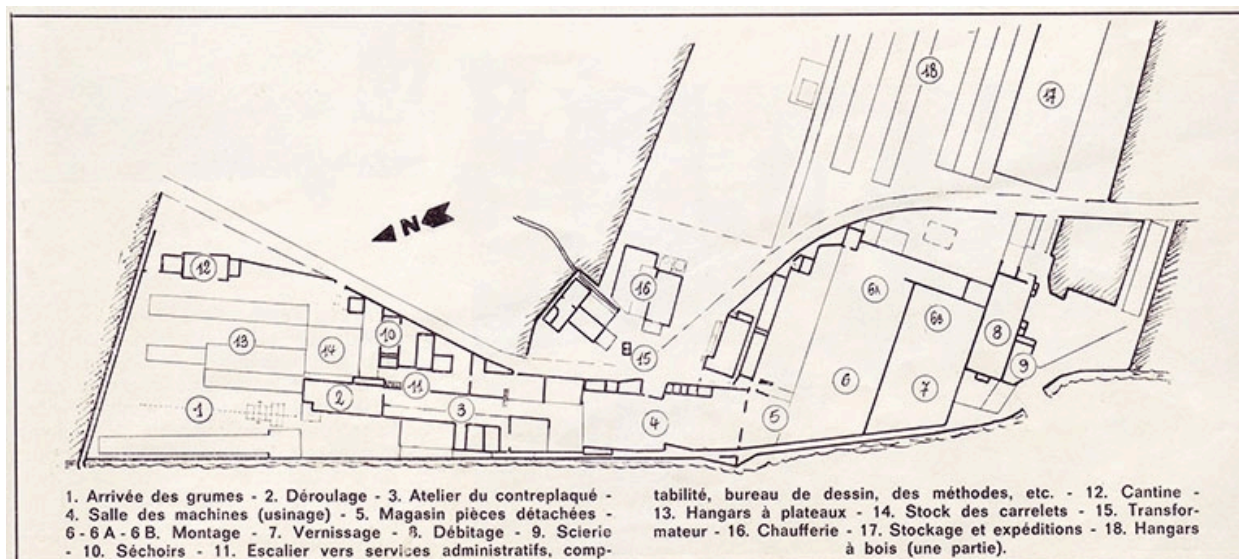
- **Légende du plan-masse de l'usine Walter Baumann : page II.**
Légende du plan-masse de l'usine Walter Baumann : page II. Papier dactylographié, s.d. [ca 1927].
Archives départementales du Doubs, Besançon : M 1655

IVR43_20022500434X

Auteur de l'illustration : Yves Sancey

Date de prise de vue : 2002

(c) Région Bourgogne-Franche-Comté, Inventaire du patrimoine
reproduction soumise à autorisation du titulaire des droits d'exploitation



Plan-masse de l'usine en 1970. Dessin, s.n., publié dans la Revue de l'Ameublement, décembre 1970.

Référence du document reproduit :

- **Plan-masse de l'usine en 1970.**

Plan-masse de l'usine en 1970. Dessin, s.n., publié dans la Revue de l'Ameublement, décembre 1970.

IVR43_20132500017NUC2A

Date de prise de vue : 2013

(c) Région Bourgogne-Franche-Comté, Inventaire du patrimoine
reproduction soumise à autorisation du titulaire des droits d'exploitation



Fabrique de meubles d'enfants Emile Baumann. Papier à en-tête, coll. part. F&S Messagier, 1902.

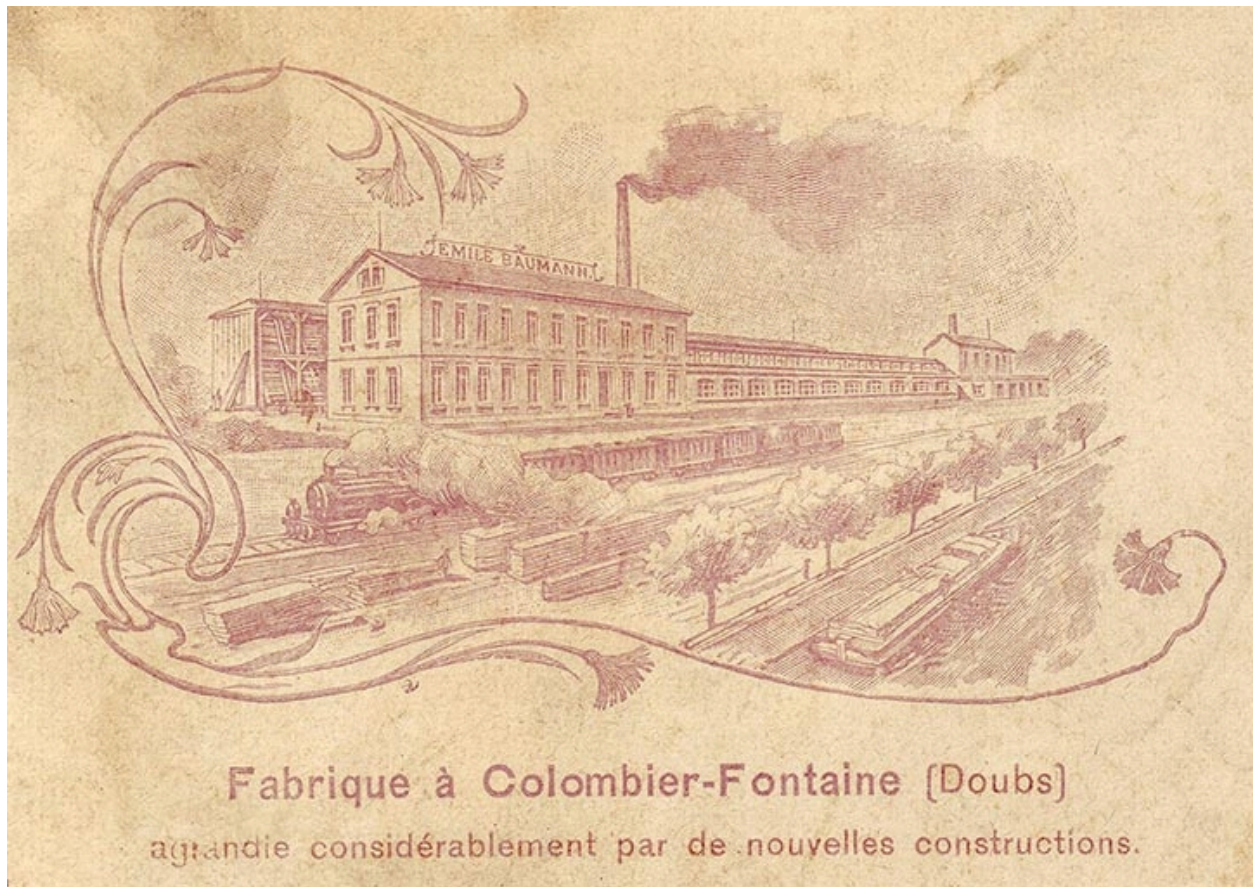
Référence du document reproduit :

- **Fabrique de meubles d'enfants Emile Baumann.**
Fabrique de meubles d'enfants Emile Baumann. Papier à en-tête, coll. part. F. et S. Messagier, 1902.

IVR43_20132500008NUC2A

Date de prise de vue : 2013

(c) Région Bourgogne-Franche-Comté, Inventaire du patrimoine
reproduction soumise à autorisation du titulaire des droits d'exploitation



Fabrique à Colombier-Fontaine. Catalogue, couverture, coll. part. F&S Messagier, 1903.

Référence du document reproduit :

- **Fabrique à Colombier-Fontaine.**
Fabrique à Colombier-Fontaine. Catalogue, couverture, coll. part. F. et S. Messagier, 1903.

IVR43_20132500012NUC2A

Date de prise de vue : 2013

(c) Région Bourgogne-Franche-Comté, Inventaire du patrimoine
reproduction soumise à autorisation du titulaire des droits d'exploitation



Fabrique de meubles d'enfants Emile Baumann. Papier à en-tête, coll. part. F&S Messagier, 1904.

Référence du document reproduit :

- **Fabrique de meubles d'enfants Emile Baumann.**
Fabrique de meubles d'enfants Emile Baumann. Papier à en-tête, coll. part. F. et S. Messagier, 1904.

IVR43_20132500010NUC2A

Date de prise de vue : 2013

(c) Région Bourgogne-Franche-Comté, Inventaire du patrimoine
reproduction soumise à autorisation du titulaire des droits d'exploitation



Fabrique de meubles d'enfants brevetés Emile Baumann. Papier à en-tête, s.d. [vers 1905].

Référence du document reproduit :

- **Fabrique de meubles d'enfants brevetés Emile Baumann.**
Fabrique de meubles d'enfants brevetés Emile Baumann. Papier à en-tête, s.d. [vers 1905].
Archives départementales du Doubs, Besançon

IVR43_20022500431X

Auteur de l'illustration : Yves Sancey

Date de prise de vue : 2002

(c) Région Bourgogne-Franche-Comté, Inventaire du patrimoine
reproduction soumise à autorisation du titulaire des droits d'exploitation



Manufactures françaises de meubles en bois courbé W. Baumann et Cie. Papier à en-tête, coll. part. F&S Messagier, 1919.

Référence du document reproduit :

- **Manufactures françaises de meubles en bois courbé W. Baumann et Cie.**
Manufactures françaises de meubles en bois courbé W. Baumann et Cie. Papier à en-tête, coll. part. F. et S. Messagier, 1919.

IVR43_20132500018NUC2A

Date de prise de vue : 2013

(c) Région Bourgogne-Franche-Comté, Inventaire du patrimoine
reproduction soumise à autorisation du titulaire des droits d'exploitation

MANUFACTURES FRANÇAISES DE MEUBLES EN BOIS COURBE

W. BAUMANN & C^{ie}

COLOMBIER-FONTAINE (Doubs)

Télégrammes : BAUMANN-COLOMBIER-FONTAINE

Téléphone n° 3

SIÈGES et MEUBLES
EN BOIS COURBE :

TABLES POUR CAFÉS,
PORTE-MANTEAUX,
TOILETTES, etc., etc.

FAUTEUILS TRANSFORMABLES
POUR ENFANTS

PLAQUES FONDS DE SIÈGES
EN BOIS CONTREPLAQUÉ



Manufacture française de meubles en bois courbé, encart publicitaire, s.d. [1923].

Référence du document reproduit :

- **Manufacture française de meubles en bois courbé, encart publicitaire, s.d. [1923].**
Manufacture française de meubles en bois courbé, encart publicitaire, s.d. [1923]. In : Le département du Doubs. - [S.l.] : [s.n.], 1923 : ill. N° spécial de "L'Illustration économique et financière", supplément du 4 août 1923, p. 101.

IVR43_20182500209NUC4A

Date de prise de vue : 2018

(c) Région Bourgogne-Franche-Comté, Inventaire du patrimoine
reproduction soumise à autorisation du titulaire des droits d'exploitation



Etablissements W. Baumann et Cie. Manufacture française de meubles en bois courbé. [Vue cavalière de l'usine].
Papier à en-tête, s.d. [ca 1933].

Référence du document reproduit :

- **Etablissements W. Baumann et Cie. Manufacture française de meubles en bois courbé. [Vue cavalière de l'usine].**

Etablissements W. Baumann et Cie. Manufacture française de meubles en bois courbé. [Vue cavalière de l'usine]. Papier à en-tête, s.d. [ca 1933].

Archives départementales du Doubs, Besançon : M 1669

IVR43_20022500430XA

Auteur de l'illustration : Yves Sancey

Date de prise de vue : 2002

(c) Région Bourgogne-Franche-Comté, Inventaire du patrimoine
reproduction soumise à autorisation du titulaire des droits d'exploitation



Colombier-Fontaine. Un coin de l'usine Baumann. Carte postale, éd. Veuve Seigneur, coll. part. Jacques Fellner, s.d. [vers 1904].

Référence du document reproduit :

- **Colombier-Fontaine. Un coin de l'usine Baumann.**
Colombier-Fontaine. Un coin de l'usine Baumann. Carte postale, éd. Veuve Seigneur, coll. part. Jacques Fellner, s.d. [vers 1904].

IVR43_20132500009NUC2A

Date de prise de vue : 2013

(c) Région Bourgogne-Franche-Comté, Inventaire du patrimoine
reproduction soumise à autorisation du titulaire des droits d'exploitation



Colombier-Fontaine (Doubs). Vieilles maisons de l'ancienne tuilerie. Carte postale, éd. Veuve Jeanperrin, s.d. [début 20e siècle]

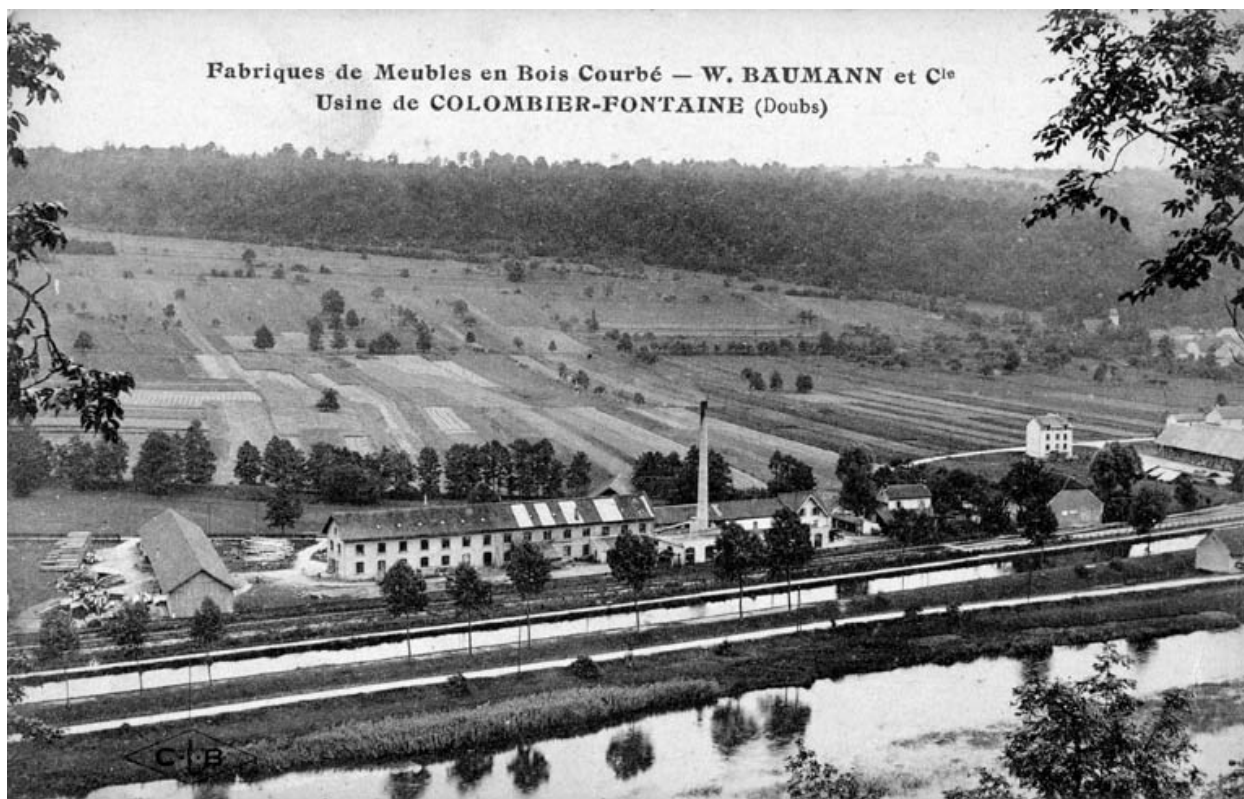
Référence du document reproduit :

- **Colombier-Fontaine (Doubs). Vieilles maisons de l'ancienne tuilerie.**
Colombier-Fontaine (Doubs). Vieilles maisons de l'ancienne tuilerie. Carte postale, éd. Veuve Jeanperrin, s.d. [début 20e siècle]

IVR43_20132500004NUC2A

Date de prise de vue : 2013

(c) Région Bourgogne-Franche-Comté, Inventaire du patrimoine
reproduction soumise à autorisation du titulaire des droits d'exploitation



Fabrique de meuble en bois courbé - W. Baumann et Cie. Usine de Colombier-Fontaine (Doubs). Carte postale, CLB éd., s.d. [début 20e siècle].

Référence du document reproduit :

- **Fabrique de meuble en bois courbé - W. Baumann et Cie. Usine de Colombier-Fontaine (Doubs).**
Fabrique de meuble en bois courbé - W. Baumann et Cie. Usine de Colombier-Fontaine (Doubs). Carte postale, CLB éd., s.d. [début 20e siècle].
Archives municipales, Montbéliard : 20Fi

IVR43_20122501531NUC2

Date de prise de vue : 2012

(c) Région Bourgogne-Franche-Comté, Inventaire du patrimoine
reproduction soumise à autorisation du titulaire des droits d'exploitation



Colombier-Fontaine (Doubs). Usine Baumann. Carte postale, Imprimeries Réunies de Nancy, s.d. [vers 1910].

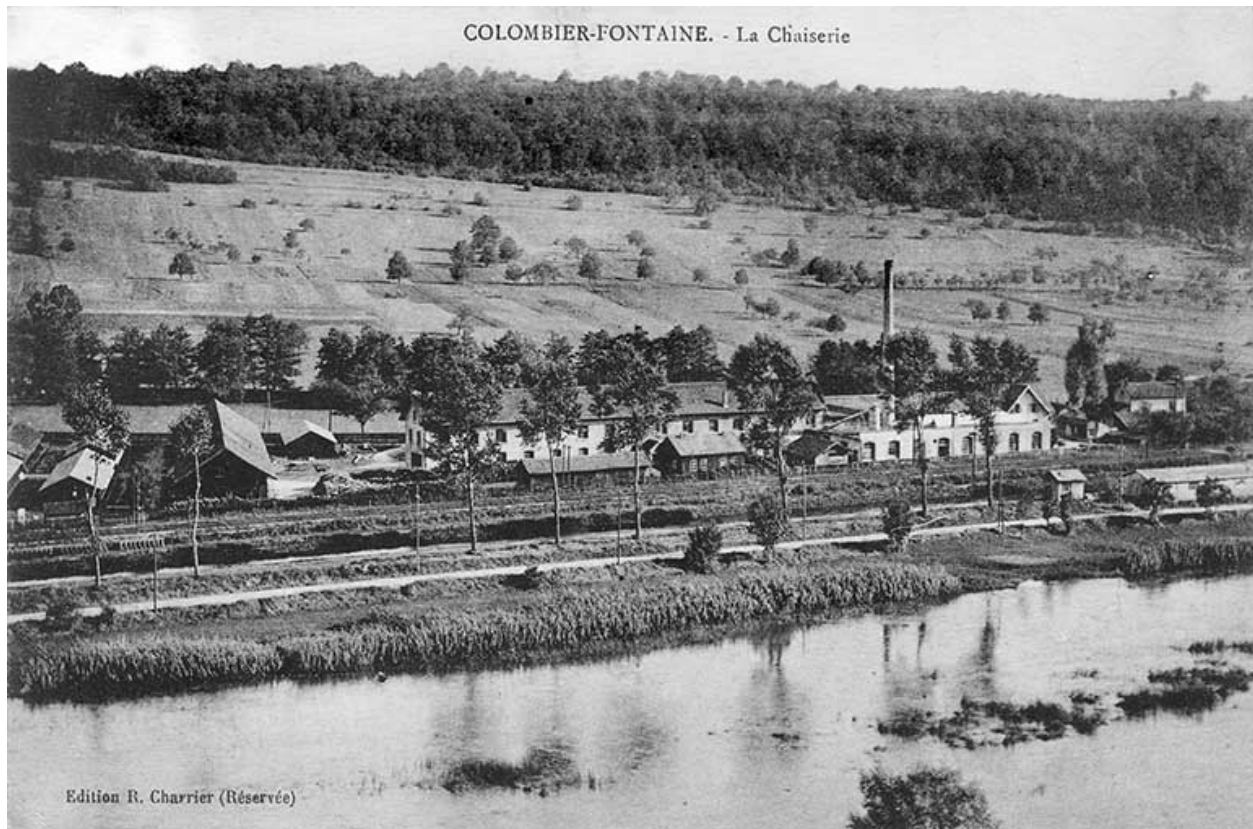
Référence du document reproduit :

- **Colombier-Fontaine (Doubs). Usine Baumann.**
Colombier-Fontaine (Doubs). Usine Baumann. Carte postale, Imprimeries Réunies de Nancy, s.d. [vers 1910].
Archives municipales, Montbéliard : 20Fi

IVR43_20122501533NUC2

Date de prise de vue : 2012

(c) Région Bourgogne-Franche-Comté, Inventaire du patrimoine
reproduction soumise à autorisation du titulaire des droits d'exploitation



Colombier-Fontaine. La Chaiserie. Carte postale, éd. R. Charrier, coll. part. Jacques Fellner, s.d. [vers 1925].

Référence du document reproduit :

- **Colombier-Fontaine. La Chaiserie.**

Colombier-Fontaine. La Chaiserie. Carte postale, éd. R. Charrier, coll. part. Jacques Fellner, s.d. [vers 1925].

IVR43_20132500014NUC2A

Date de prise de vue : 2013

(c) Région Bourgogne-Franche-Comté, Inventaire du patrimoine
reproduction soumise à autorisation du titulaire des droits d'exploitation



Le personnel de la chaiserie. Photographie, s.n., coll. part. Isabelle Massard, s.d. [vers 1910].

Référence du document reproduit :

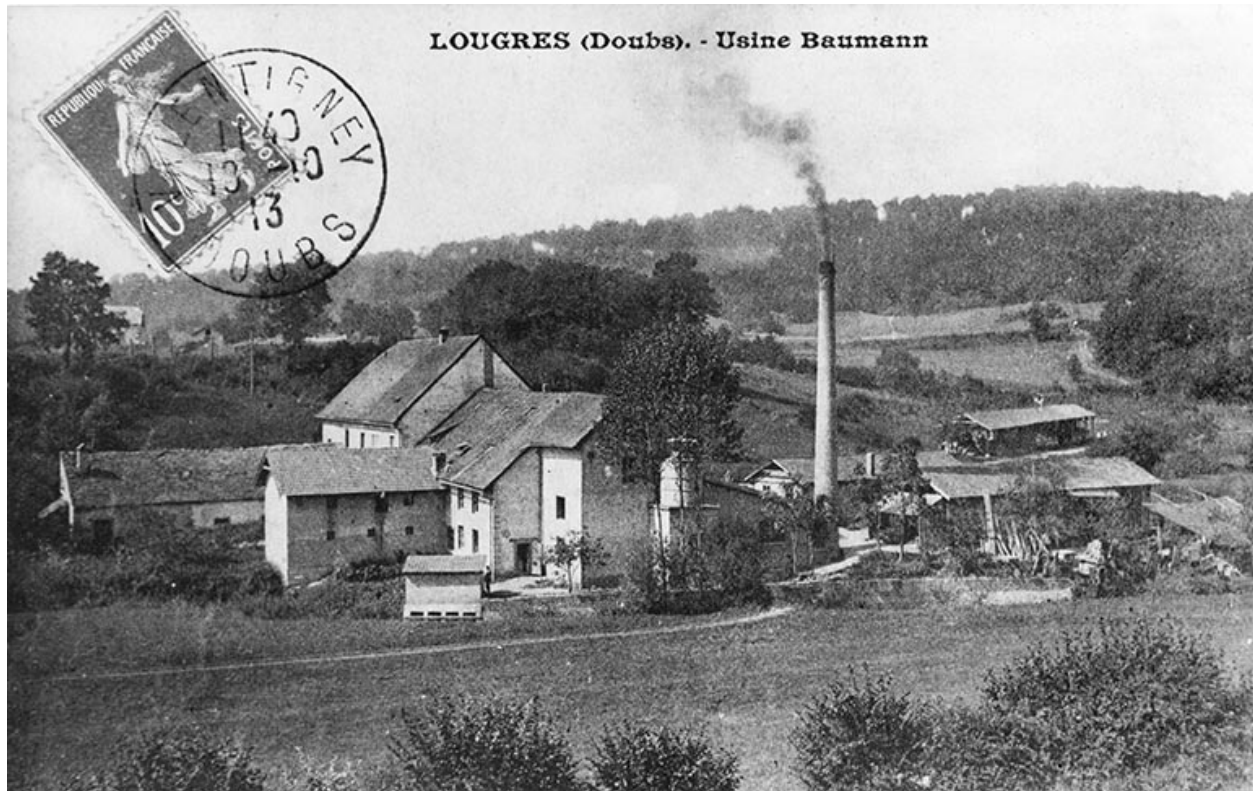
- **Le personnel de la chaiserie.**

Le personnel de la chaiserie. Photographie, s.n., coll. part. Isabelle Massard, s.d. [vers 1910].

IVR43_20132500007NUC2A

Date de prise de vue : 2013

(c) Région Bourgogne-Franche-Comté, Inventaire du patrimoine
reproduction soumise à autorisation du titulaire des droits d'exploitation



Lougres (Doubs). Usine Baumann. Carte postale, coll. part. F&S Messagier, s.d. [vers 1912].

Référence du document reproduit :

- **Lougres (Doubs). Usine Baumann.**

Lougres (Doubs). Usine Baumann. Carte postale, coll. part. F. et S. Messagier, s.d. [vers 1912].

IVR43_20132500013NUC2A

Date de prise de vue : 2013

(c) Région Bourgogne-Franche-Comté, Inventaire du patrimoine
reproduction soumise à autorisation du titulaire des droits d'exploitation



Atelier de montage des chaises en bois courbé. Photographie, coll. part. F&S Messagier, 1952.

Référence du document reproduit :

- **Atelier de montage des chaises en bois courbé.**

Atelier de montage des chaises en bois courbé. Photographie, coll. part. F. et S. Messagier, 1952.

IVR43_20132500011NUC2A

Date de prise de vue : 2013

(c) Région Bourgogne-Franche-Comté, Inventaire du patrimoine
reproduction soumise à autorisation du titulaire des droits d'exploitation



Vue aérienne depuis le sud. Photographie, s.n., fonds usine, 1951.

Référence du document reproduit :

- **Vue aérienne depuis le sud.**
Vue aérienne depuis le sud. Photographie, s.n., fonds usine, 1951.

IVR43_20132500015NUC2A

Date de prise de vue : 2013

(c) Région Bourgogne-Franche-Comté, Inventaire du patrimoine
reproduction soumise à autorisation du titulaire des droits d'exploitation



Vue aérienne depuis le sud-ouest. Photographie, s.n., fonds usine, 1951.

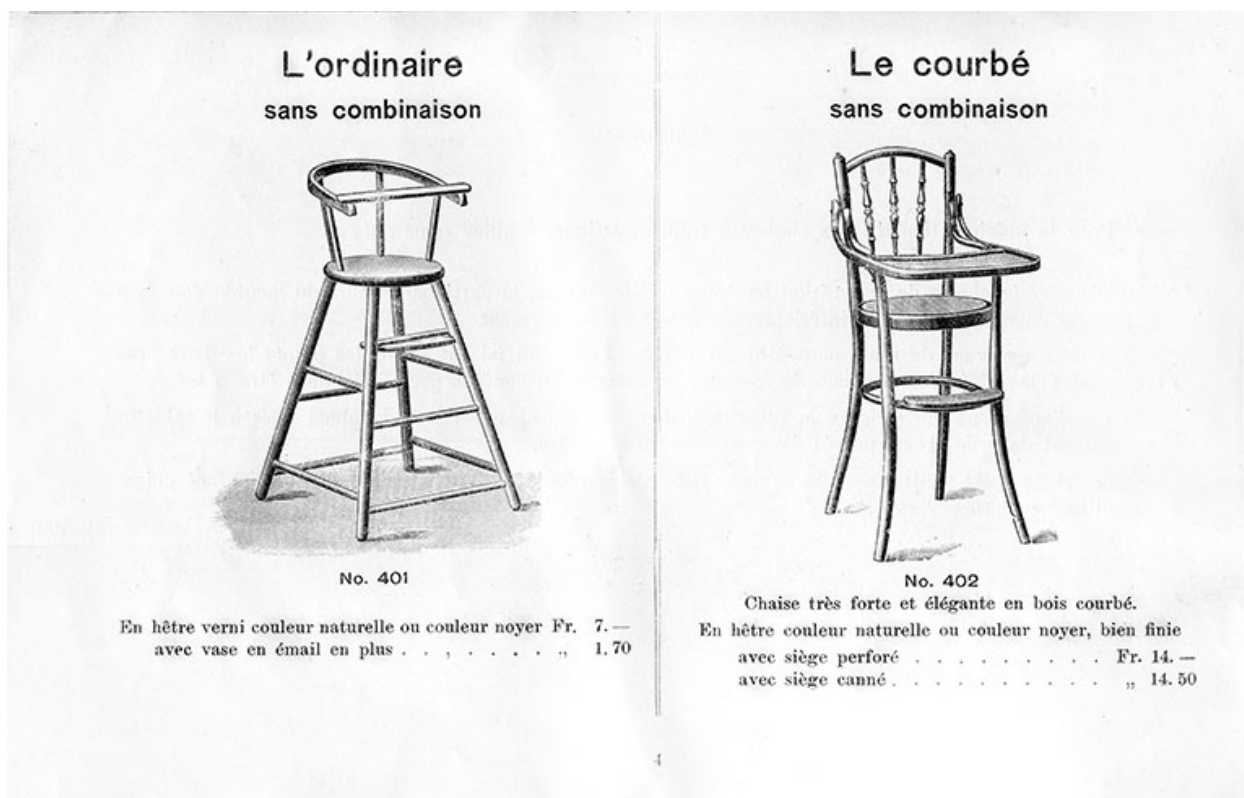
Référence du document reproduit :

- **Vue aérienne depuis le sud-ouest.**
Vue aérienne depuis le sud-ouest. Photographie, s.n., fonds usine, 1951.

IVR43_20132500016NUC2A

Date de prise de vue : 2013

(c) Région Bourgogne-Franche-Comté, Inventaire du patrimoine
reproduction soumise à autorisation du titulaire des droits d'exploitation



Chaises hautes. Catalogue, coll. part. F. et S. Messagier, 1903.

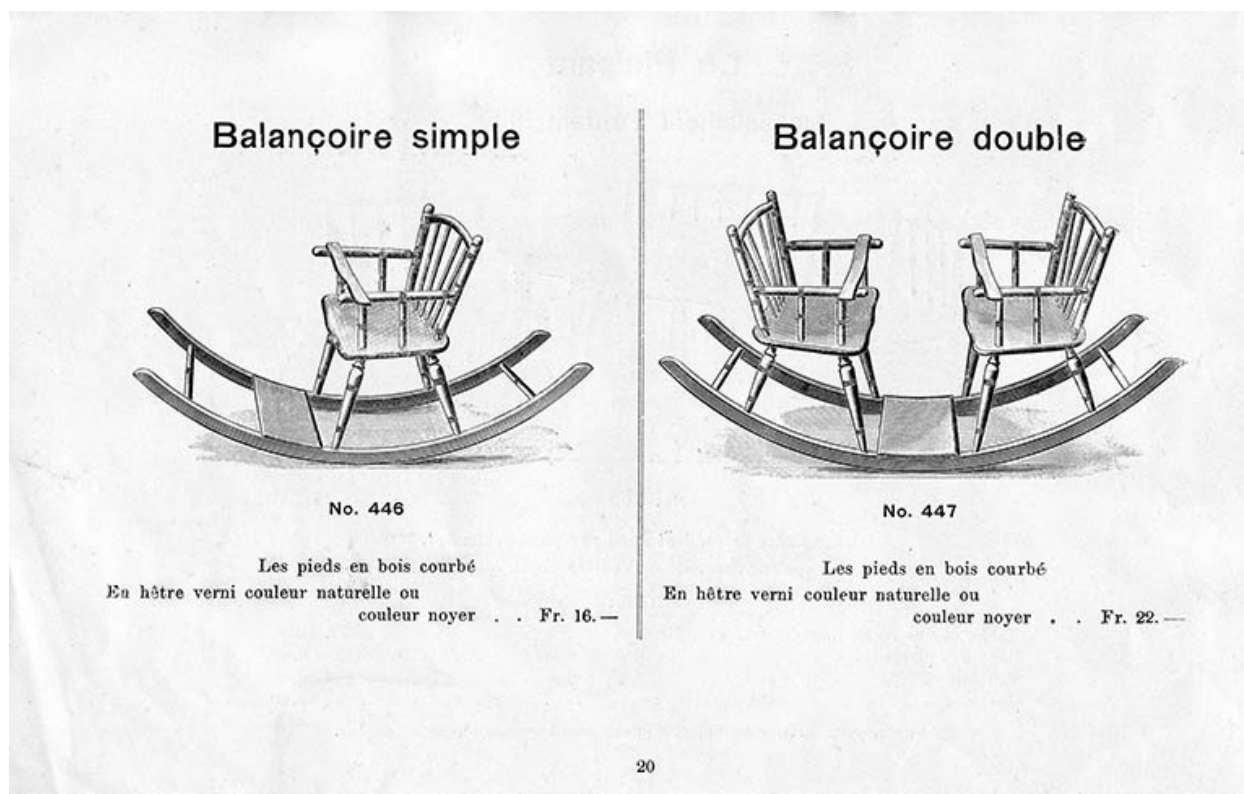
Référence du document reproduit :

- **Chaises hautes.**
Chaises hautes. Catalogue, coll. part. F. et S. Messagier, 1903.

IVR43_20132500019NUC2A

Date de prise de vue : 2013

(c) Région Bourgogne-Franche-Comté, Inventaire du patrimoine
reproduction soumise à autorisation du titulaire des droits d'exploitation



Balançoires. Catalogue, coll. part. F. et S. Messagier, 1903.

Référence du document reproduit :

- **Balançoires.**

Balançoires. Catalogue, coll. part. F. et S. Messagier, 1903.


IVR43_20132500020NUC2A

Date de prise de vue : 2013

(c) Région Bourgogne-Franche-Comté, Inventaire du patrimoine
reproduction soumise à autorisation du titulaire des droits d'exploitation

L'Incassable

Chaise à transformation



No. 411

Belle chaise à deux transformations comme le 406 Bourgeois avec dossier perforé, très solide, très pratique, roulettes à caoutchouc.


PRIX:

411 A. En hêtre verni couleur natur. ou couleur noyer	Fr. 21.50
411 B. En vrai noyer, tournage en couleur noyer, ou hêtre, couleur acajou	23.30
411 C. En hêtre couleur claire, avec pyrogravure	25.—
Avec vase en émail ou siège cannée en plus	1.70
Avec deux magnifiques décorations de décalcomanie en plus	1.05

Le Confortable

Chaise à combinaison

Cette chaise peut être rembourrée facilement aux prix notés ci-bas



No. 416

Chaise élégante et confortable formant voiturette aussi, avec siège et dossier canné, roulettes à caoutchouc.

PRIX:

416 A. En hêtre verni couleur naturelle ou couleur noyer	Fr. 22.40
416 B. En vrai noyer, tournage en couleur noyer ou hêtre couleur acajou	24.15
416 C. En hêtre couleur claire, avec pyrogravure	25.85
207 Le siège ou le dossier garni (au lieu du cannage) en étoffe ou imitation cuir en plus	4.50
207 Le siège ou le dossier garni (au lieu du cannage) en pluche ou en vrai cuir en plus	7.—
Avec vase en émail ou siège canné en plus	1.70
Avec deux magnifiques décorations de décalcomanie en plus	1.05

11

Chaises hautes à transformation ou combinaison. Catalogue, coll. part. F. et S. Messagier, 1903.

Référence du document reproduit :



- **Chaises hautes à transformation ou combinaison.**

Chaises hautes à transformation ou combinaison. Catalogue, coll. part. F. et S. Messagier, 1903.

IVR43_20132500021NUC2A

Date de prise de vue : 2013

(c) Région Bourgogne-Franche-Comté, Inventaire du patrimoine
reproduction soumise à autorisation du titulaire des droits d'exploitation

<h3>Le Mignon</h3> <p>Ameublement pour poupées Jouets mignons se distinguant surtout par leur Construction solide. La table est pliante.</p>  <p>No. 461</p> <p>En hêtre, verni couleur naturelle ou couleur noyer</p> <p>PRIX :</p> <table border="0"><tr><td>Table</td><td>Fr. 3.50</td></tr><tr><td>Banc</td><td>" 2.80</td></tr><tr><td>Fauteuil</td><td>" 2.40</td></tr></table>	Table	Fr. 3.50	Banc	" 2.80	Fauteuil	" 2.40	<h3>Le Joli</h3> <p>Ameublement pour poupées Jouets mignons se distinguant surtout par leur Construction solide. La table est pliante.</p>  <p>No. 466</p> <p>En hêtre, verni couleur naturelle ou couleur noyer</p> <p>PRIX :</p> <table border="0"><tr><td>Table</td><td>Fr. 3.50</td></tr><tr><td>Fauteuil</td><td>" 2.60</td></tr></table>	Table	Fr. 3.50	Fauteuil	" 2.60
Table	Fr. 3.50										
Banc	" 2.80										
Fauteuil	" 2.40										
Table	Fr. 3.50										
Fauteuil	" 2.60										

22

Mobilier pour poupées. Catalogue, coll. part. F. et S. Messagier, 1903.

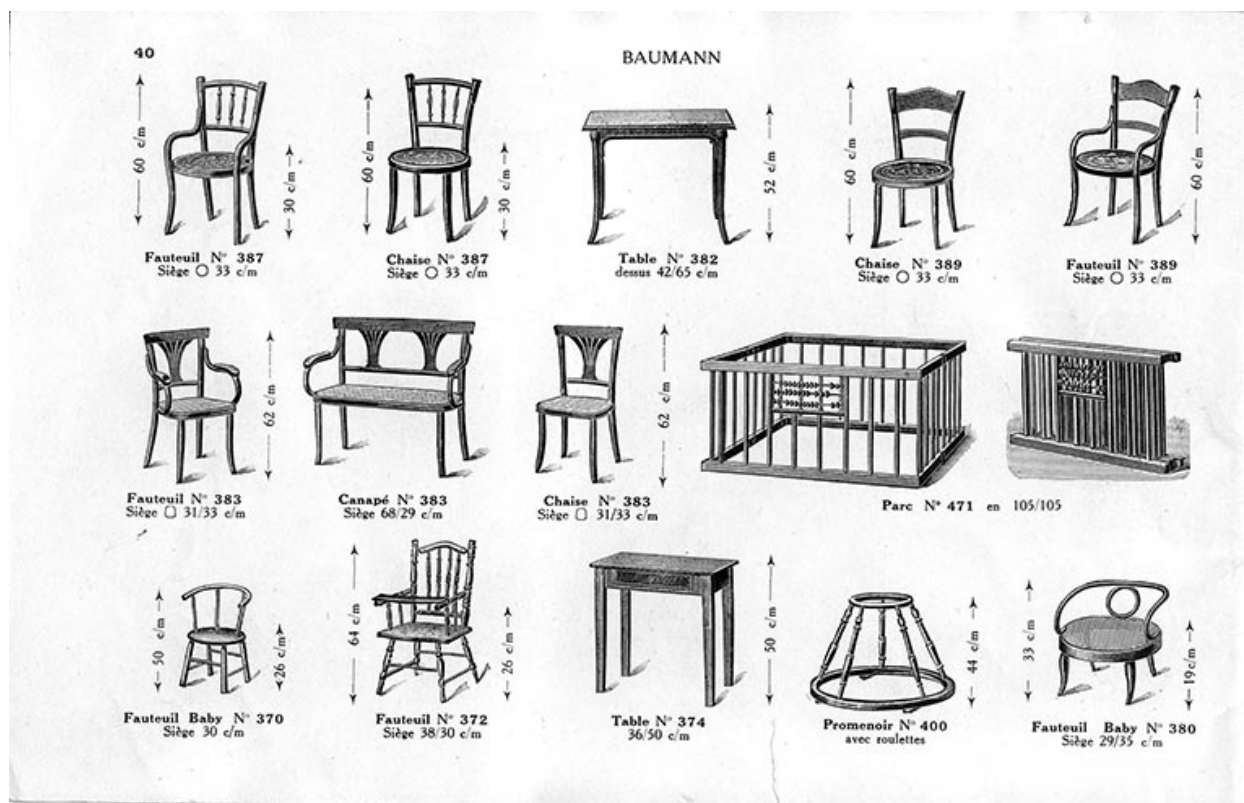
Référence du document reproduit :

- **Mobilier pour poupées.**
Mobilier pour poupées. Catalogue, coll. part. F. et S. Messagier, 1903.

IVR43_20132500022NUC2A

Date de prise de vue : 2013

(c) Région Bourgogne-Franche-Comté, Inventaire du patrimoine
reproduction soumise à autorisation du titulaire des droits d'exploitation



Mobilier divers. Catalogue, planche 40, coll. part. F. et S. Messagier, 1926.

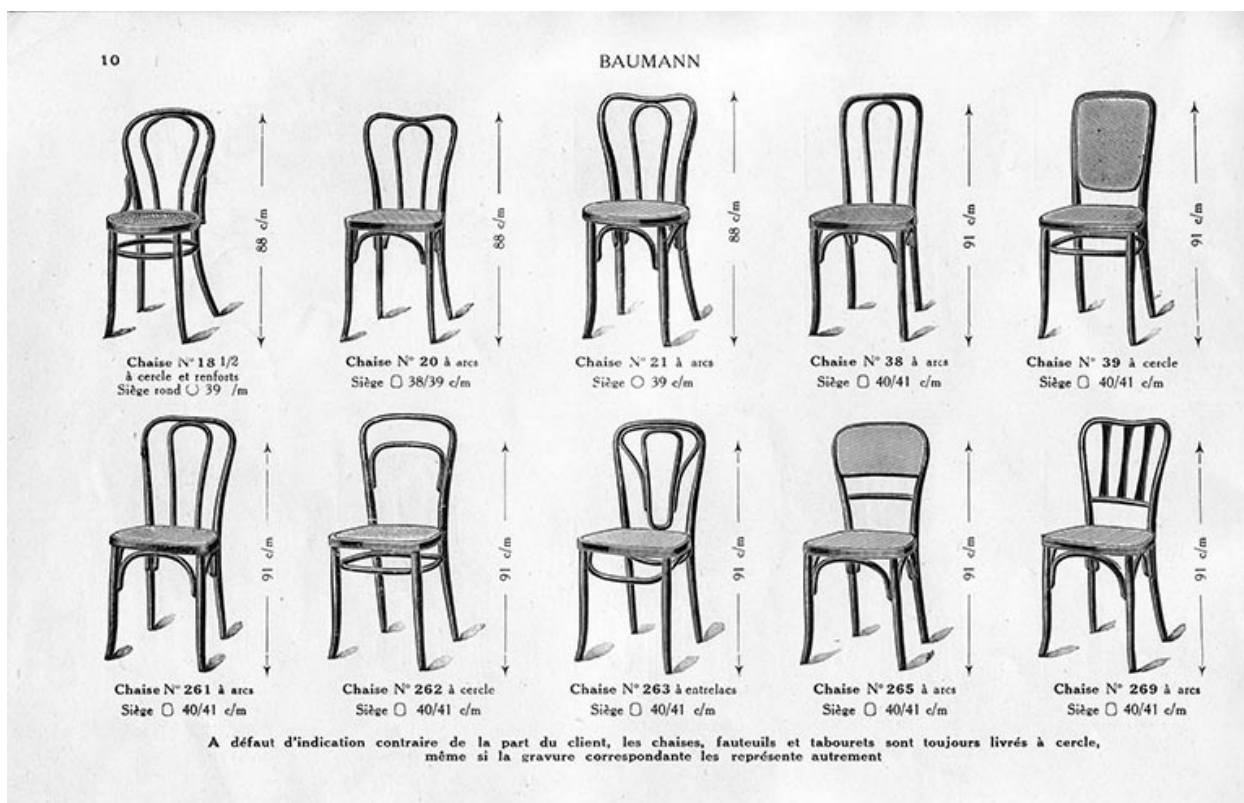
Référence du document reproduit :

- **Mobilier divers.**
Mobilier divers. Catalogue, planche 40, coll. part. F&S Messagier, 1926.

IVR43_20132500023NUC2A

Date de prise de vue : 2013

(c) Région Bourgogne-Franche-Comté, Inventaire du patrimoine
reproduction soumise à autorisation du titulaire des droits d'exploitation



Modèles de chaises. Catalogue, planche 10, coll. part. F. et S. Messagier, 1926.

Référence du document reproduit :

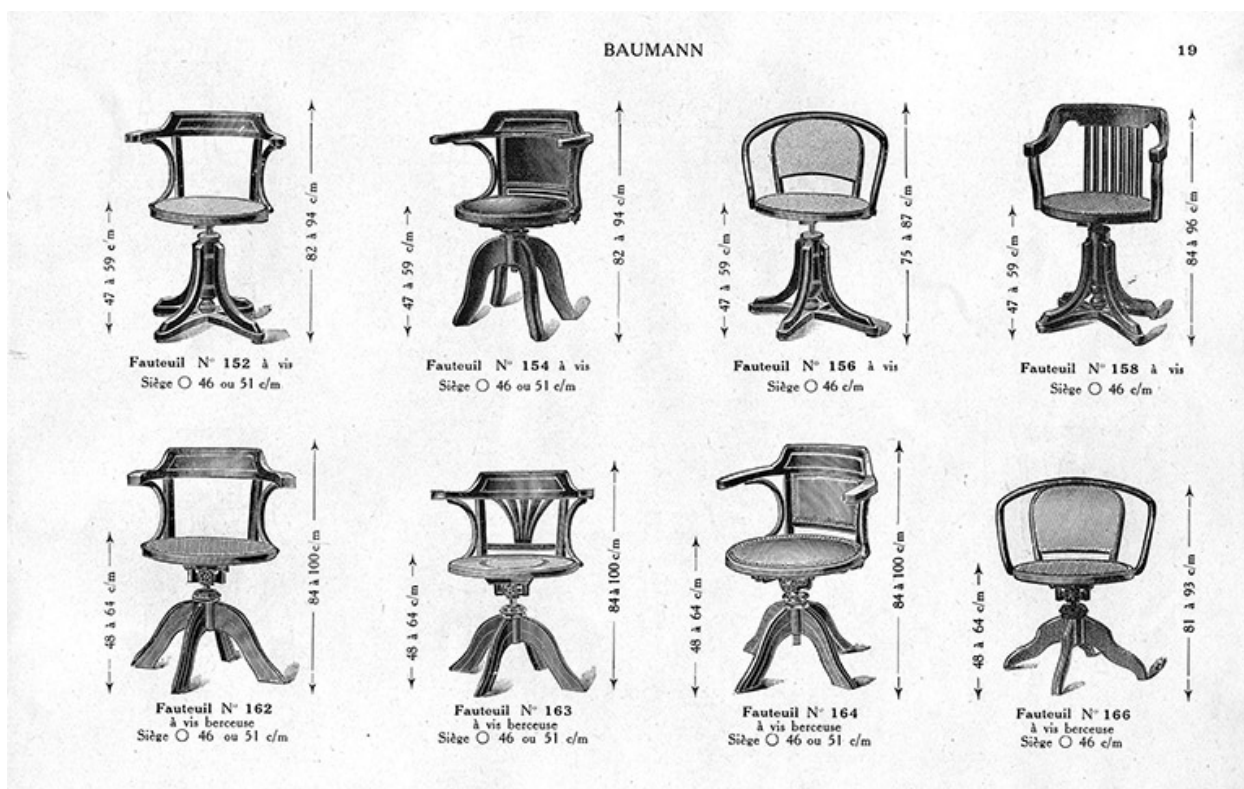
- **Modèles de chaises.**

Modèles de chaises. Catalogue, planche 10, coll. part. F. et S. Messagier, 1926.

IVR43_20132500024NUC2A

Date de prise de vue : 2013

(c) Région Bourgogne-Franche-Comté, Inventaire du patrimoine
reproduction soumise à autorisation du titulaire des droits d'exploitation



Modèles de fauteuils. Catalogue, planche 19, coll. part. F. et S. Messagier, 1926.

Référence du document reproduit :

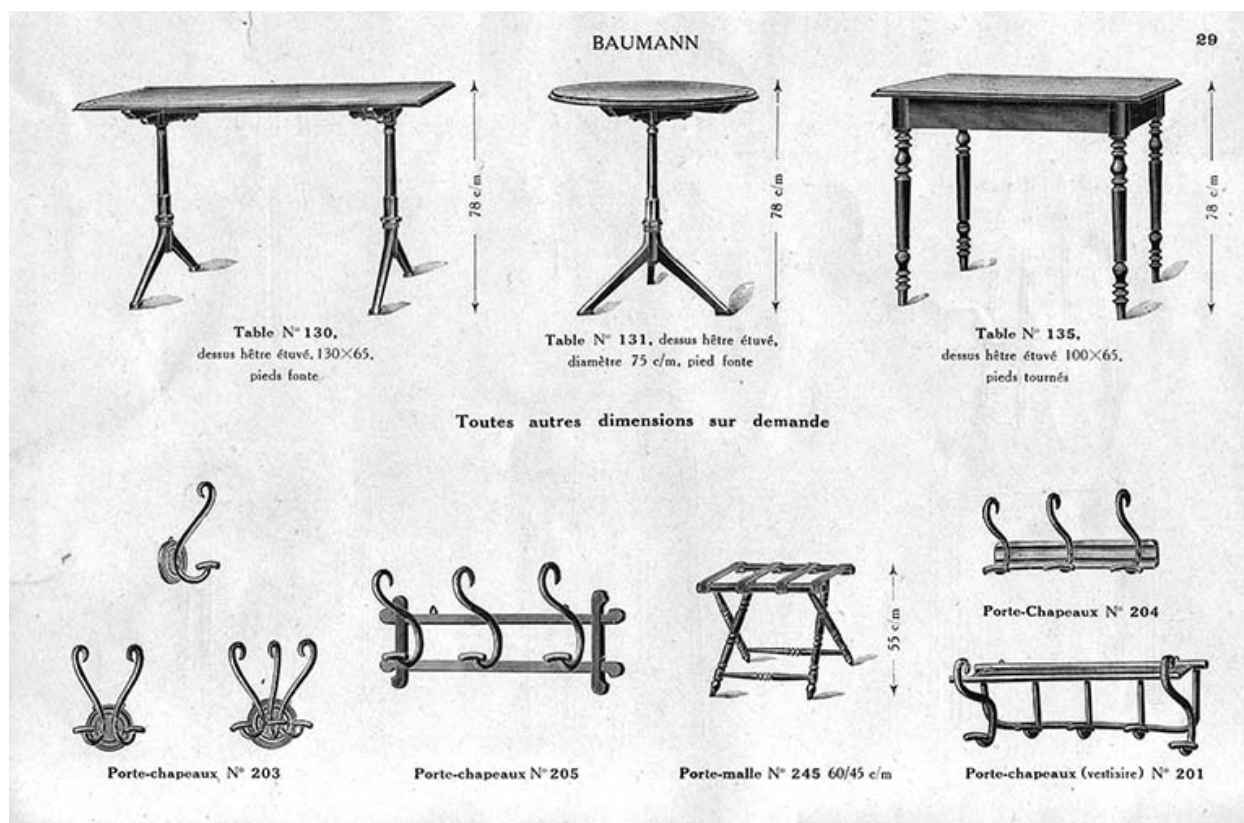
- **Modèles de fauteuils.**

Modèles de fauteuils. Catalogue, planche 19, coll. part. F. et S. Messagier, 1926.

IVR43_20132500025NUC2A

Date de prise de vue : 2013

(c) Région Bourgogne-Franche-Comté, Inventaire du patrimoine
reproduction soumise à autorisation du titulaire des droits d'exploitation



Tables, porte-chapeaux, etc. Catalogue, planche 29, coll. part. F. et S. Messagier, 1926.

Référence du document reproduit :

- **Tables, porte-chapeaux, etc.**

Tables, porte-chapeaux, etc. Catalogue, planche 29, coll. part. F. et S. Messagier, 1926.

IVR43_20132500026NUC2A

Date de prise de vue : 2013

(c) Région Bourgogne-Franche-Comté, Inventaire du patrimoine
reproduction soumise à autorisation du titulaire des droits d'exploitation



Table n°137. Catalogue, coll. part. F. et S. Messagier, décennie 1930.

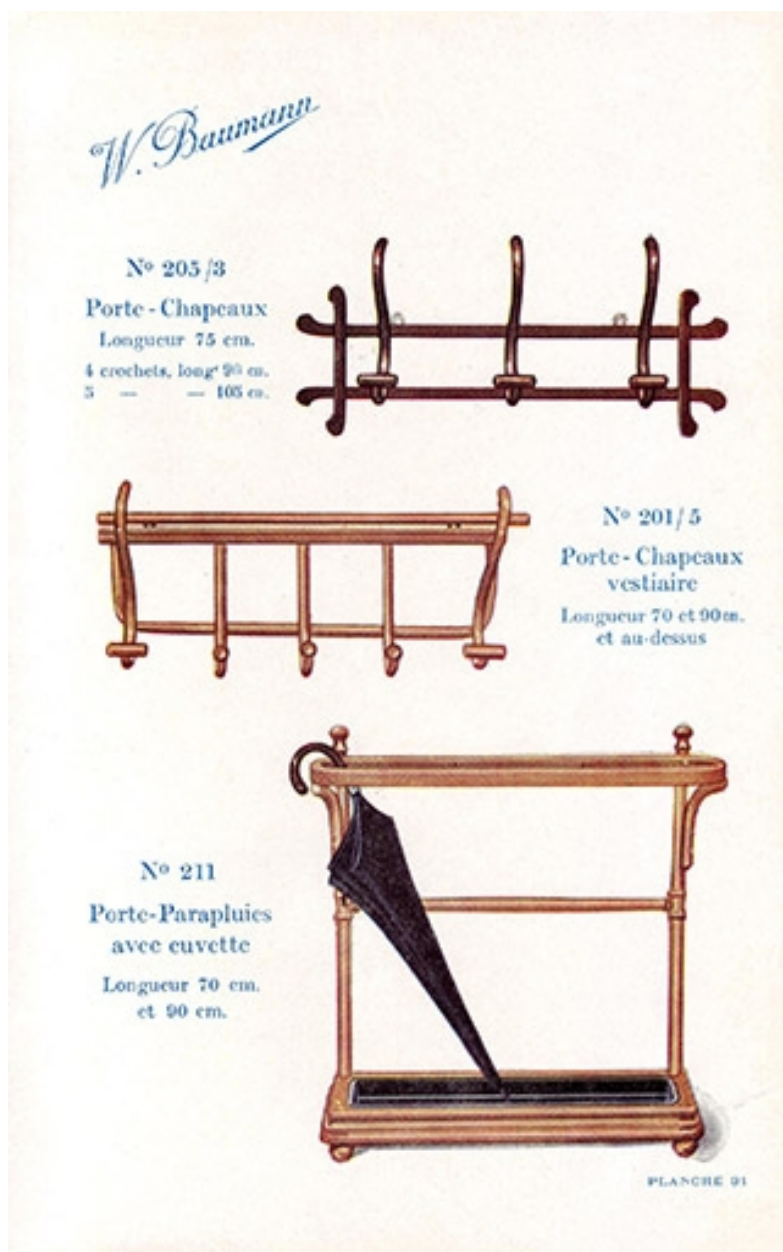
Référence du document reproduit :

- **Table n°137.**
Table n°137. Catalogue, coll. part. F. et S. Messagier, décennie 1930.

IVR43_20132500027NUC2A

Date de prise de vue : 2013

(c) Région Bourgogne-Franche-Comté, Inventaire du patrimoine
reproduction soumise à autorisation du titulaire des droits d'exploitation



Porte-chapeaux et porte-parapluies. Catalogue, coll. part. F. et S. Messagier, décennie 1930.

Référence du document reproduit :

- **Porte-chapeaux et porte-parapluies.**

Porte-chapeaux et porte-parapluies. Catalogue, coll. part. F. et S. Messagier, décennie 1930.

IVR43_20132500028NUC2A

Date de prise de vue : 2013

(c) Région Bourgogne-Franche-Comté, Inventaire du patrimoine
reproduction soumise à autorisation du titulaire des droits d'exploitation



Porte-manteaux n°197. Catalogue, coll. part. F. et S. Messagier, décennie 1930.

Référence du document reproduit :

- **Porte-manteaux n°197.**
Porte-manteaux n°197. Catalogue, coll. part. F. et S. Messagier, décennie 1930.

IVR43_20132500029NUC2A

Date de prise de vue : 2013

(c) Région Bourgogne-Franche-Comté, Inventaire du patrimoine
reproduction soumise à autorisation du titulaire des droits d'exploitation



Fonds de sièges. Catalogue, coll. part. F. et S. Messagier, décennie 1930.

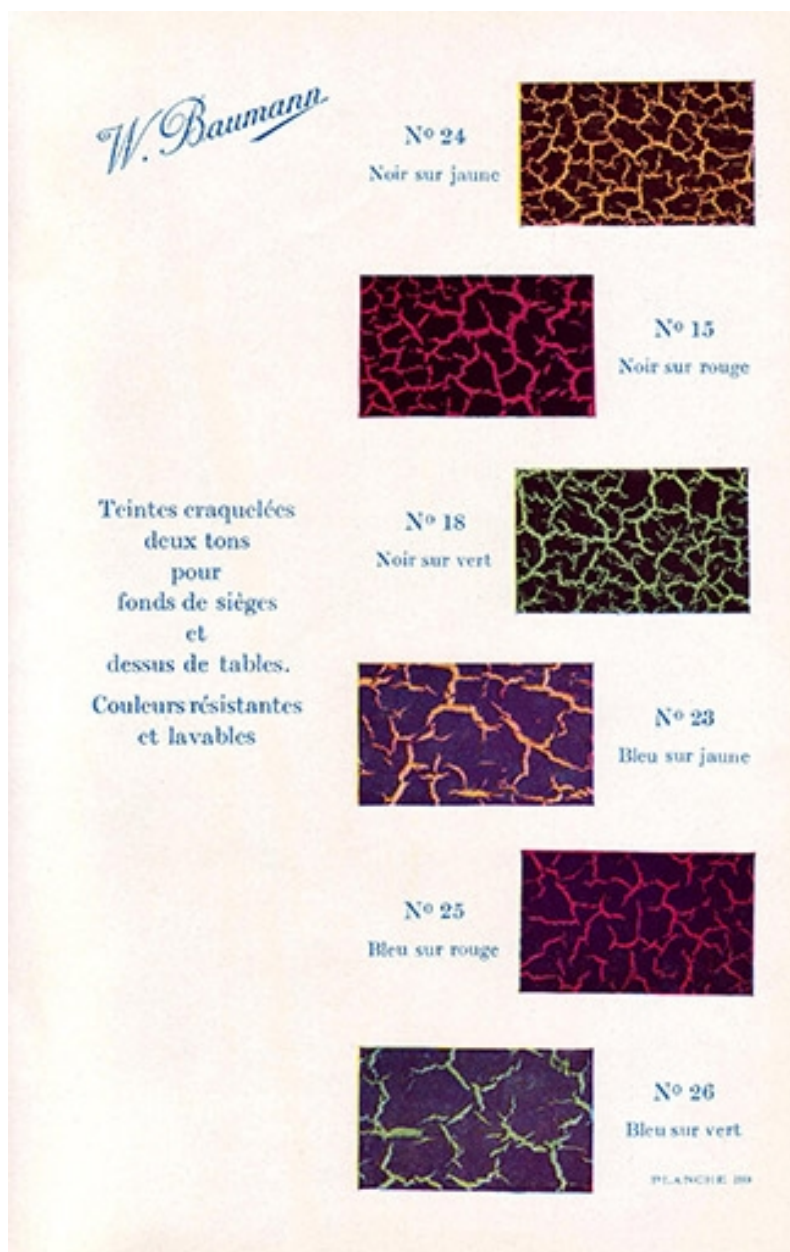
Référence du document reproduit :

- **Fonds de sièges.**
Fonds de sièges. Catalogue, coll. part. F. et S. Messagier, décennie 1930.

IVR43_20132500030NUC2A

Date de prise de vue : 2013

(c) Région Bourgogne-Franche-Comté, Inventaire du patrimoine
reproduction soumise à autorisation du titulaire des droits d'exploitation



Nuancier pour fonds de sièges. Catalogue, coll. part. F. et S. Messagier, décennie 1930.

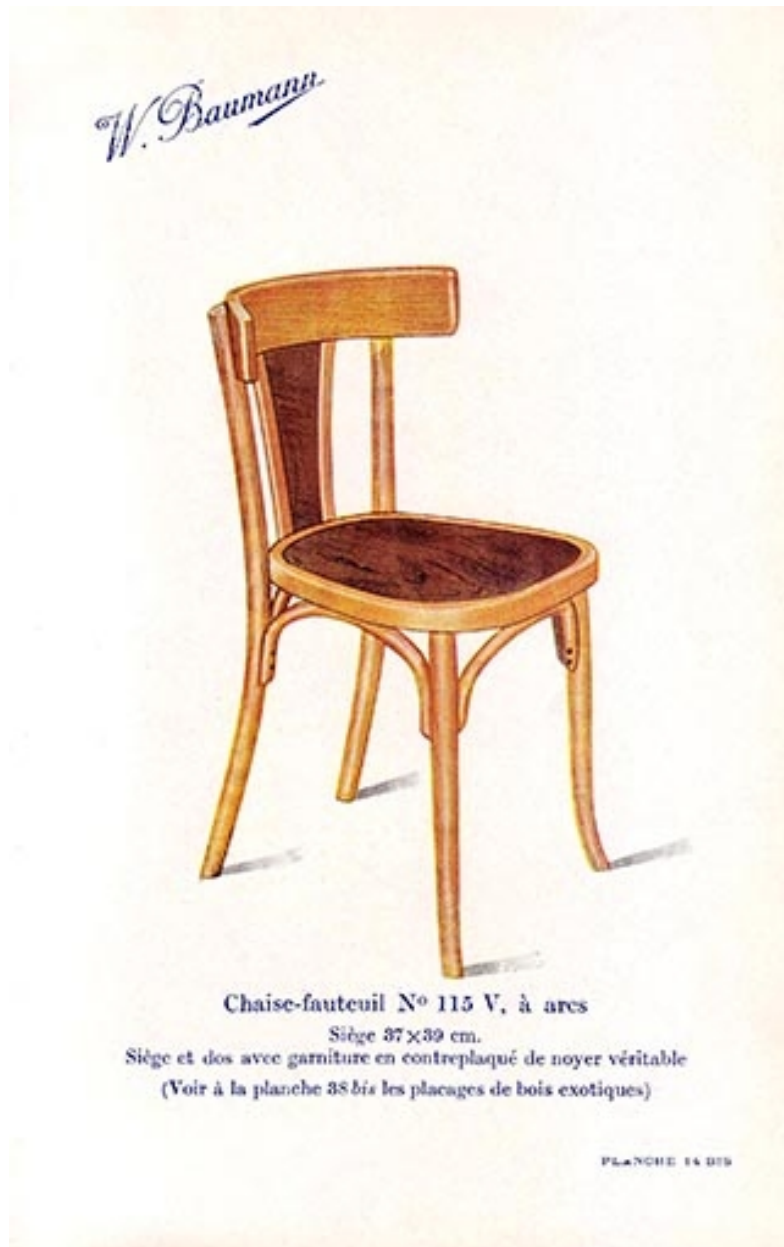
Référence du document reproduit :

- **Nuancier pour fonds de sièges.**
Nuancier pour fonds de sièges. Catalogue, coll. part.F. et S. Messagier, décennie 1930.

IVR43_20132500031NUC2A

Date de prise de vue : 2013

(c) Région Bourgogne-Franche-Comté, Inventaire du patrimoine
reproduction soumise à autorisation du titulaire des droits d'exploitation



Chaise-fauteuil n°115 V. Catalogue, coll. part. F. et S. Messagier, décennie 1930.

Référence du document reproduit :

- **Chaise-fauteuil n°115 V.**
Chaise-fauteuil n°115 V. Catalogue, coll. part. F. et S. Messagier, décennie 1930.

IVR43_20132500032NUC2A

Date de prise de vue : 2013

(c) Région Bourgogne-Franche-Comté, Inventaire du patrimoine
reproduction soumise à autorisation du titulaire des droits d'exploitation



Chaise-fauteuil n°123/186. Catalogue, coll. part. F. et S. Messagier, décennie 1930.

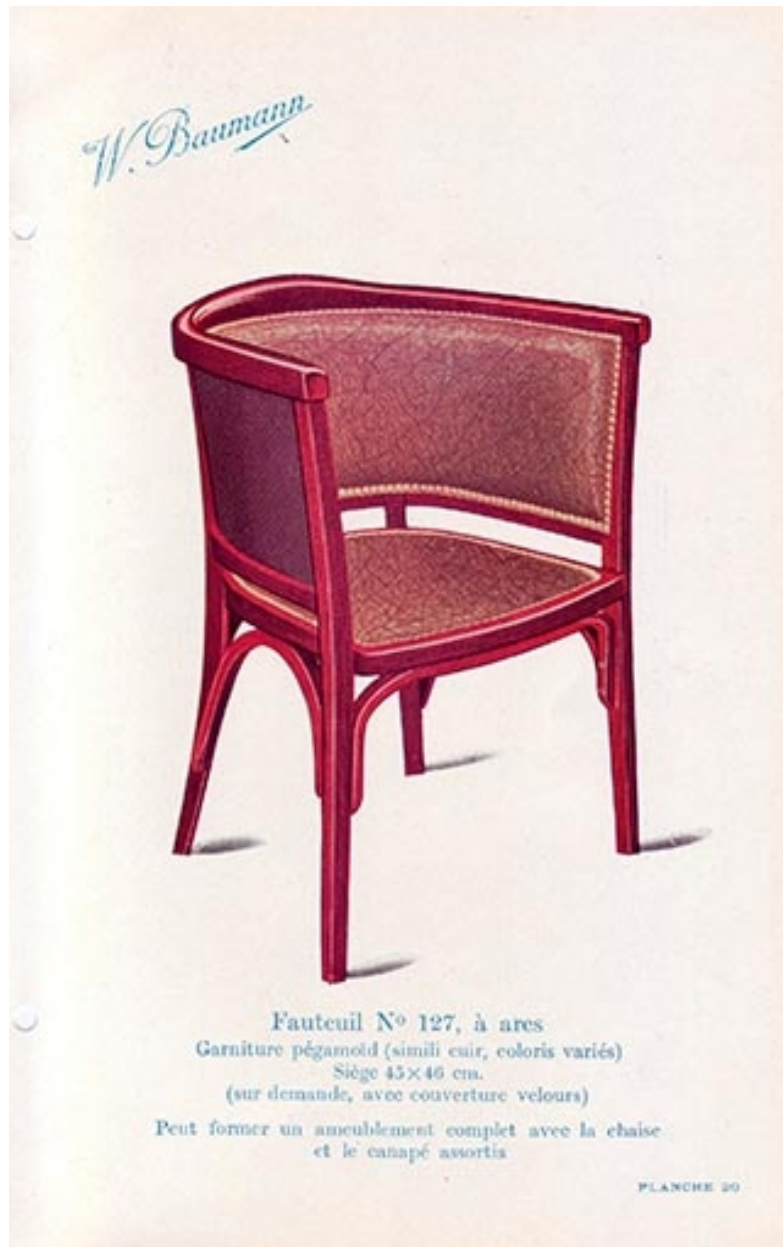
Référence du document reproduit :

- **Chaise-fauteuil n°123/186.**
Chaise-fauteuil n°123/186. Catalogue, coll. part. F. et S. Messagier, décennie 1930.

IVR43_20132500033NUC2A

Date de prise de vue : 2013

(c) Région Bourgogne-Franche-Comté, Inventaire du patrimoine
reproduction soumise à autorisation du titulaire des droits d'exploitation



Fauteuil n°127. Catalogue, coll. part. F. et S. Messagier, décennie 1930.

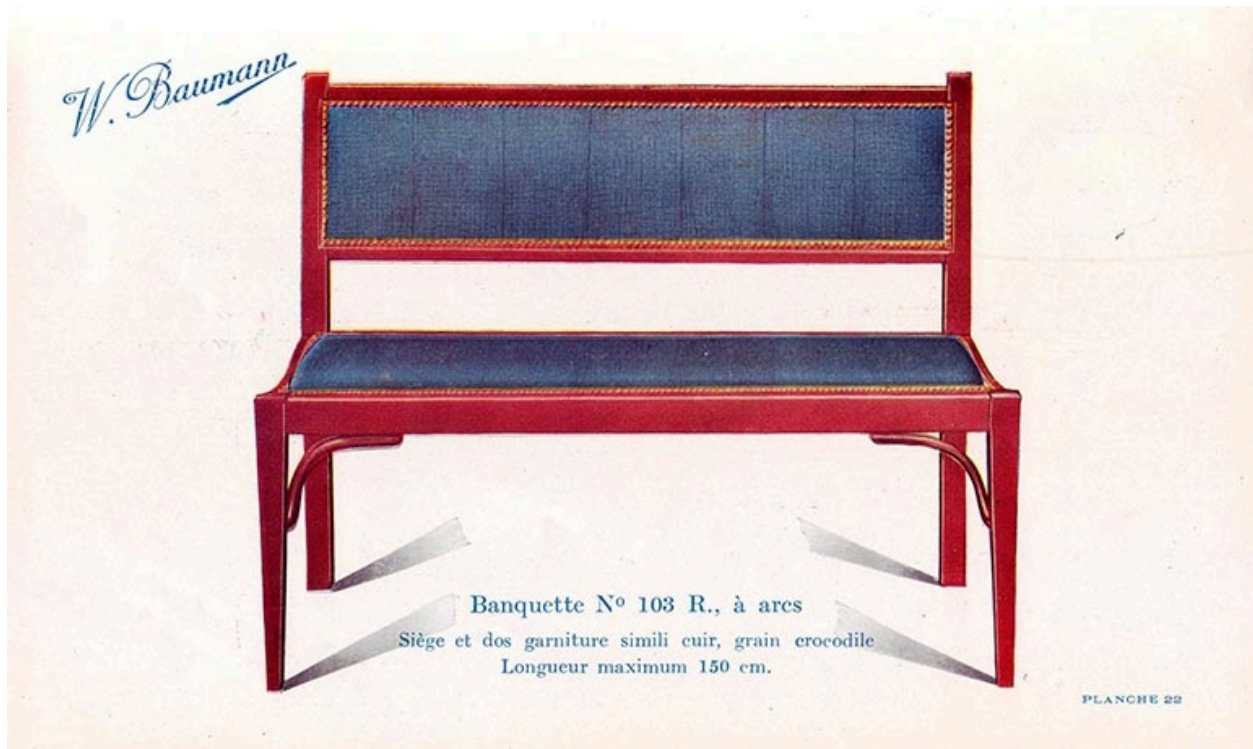
Référence du document reproduit :

- **Fauteuil n°127.**
Fauteuil n°127. Catalogue, coll. part. F. et S. Messagier, décennie 1930.

IVR43_20132500034NUC2A

Date de prise de vue : 2013

(c) Région Bourgogne-Franche-Comté, Inventaire du patrimoine
reproduction soumise à autorisation du titulaire des droits d'exploitation



Banquette n°103. Catalogue, coll. part. F. et S. Messagier, décennie 1930.

Référence du document reproduit :

- **Banquette n°103.**

Banquette n°103. Catalogue, coll. part. F. et S. Messagier, décennie 1930.

IVR43_20132500035NUC2A

Date de prise de vue : 2013

(c) Région Bourgogne-Franche-Comté, Inventaire du patrimoine
reproduction soumise à autorisation du titulaire des droits d'exploitation



Chaises et table. Catalogue, fonds usine, 1959.

Référence du document reproduit :

- **Chaises et table, 1959.**
Chaises et table. Catalogue, fonds usine, 1959.

IVR43_20132500036NUC2A

Date de prise de vue : 2013

(c) Région Bourgogne-Franche-Comté, Inventaire du patrimoine
reproduction soumise à autorisation du titulaire des droits d'exploitation



Fauteuils, chaise et tables. Catalogue, fonds usine, 1959.

Référence du document reproduit :

- **Fauteuils, chaise et tables.**
Fauteuils, chaise et tables. Catalogue, fonds usine, 1959.

IVR43_20132500037NUC2A

Date de prise de vue : 2013

(c) Région Bourgogne-Franche-Comté, Inventaire du patrimoine
reproduction soumise à autorisation du titulaire des droits d'exploitation



Chaises de cuisine. Catalogue, fonds usine, 1959.

Référence du document reproduit :

- **Chaises de cuisine.**
 Chaises de cuisine. Catalogue, fonds usine, 1959.

IVR43_20132500038NUC2A

Date de prise de vue : 2013

(c) Région Bourgogne-Franche-Comté, Inventaire du patrimoine
 reproduction soumise à autorisation du titulaire des droits d'exploitation



Chaises transformables pour enfants. Catalogue, fonds usine, 1959.

Référence du document reproduit :

- **Chaises transformables pour enfants.**
Chaises transformables pour enfants. Catalogue, fonds usine, 1959.

IVR43_20132500039NUC2A

Date de prise de vue : 2013

(c) Région Bourgogne-Franche-Comté, Inventaire du patrimoine
reproduction soumise à autorisation du titulaire des droits d'exploitation



Mobilier pour enfants. Catalogue, fonds usine, 1959.

Référence du document reproduit :

- **Mobilier pour enfants.**
Mobilier pour enfants. Catalogue, fonds usine, 1959.

IVR43_20132500040NUC2A

Date de prise de vue : 2013

(c) Région Bourgogne-Franche-Comté, Inventaire du patrimoine
reproduction soumise à autorisation du titulaire des droits d'exploitation



Collections Kimono (Jean-François Payen) et Koka junior (Baumann). Catalogue, s.d. [vers 1993].

Référence du document reproduit :

- **Collections Kimono (Jean-François Payen) et Koka junior (Baumann).**
Collections Kimono (Jean-François Payen) et Koka junior (Baumann). Catalogue, s.d. [vers 1993].
Archives municipales, Colombier-Fontaine

IVR43_20132500005NUC2A

Date de prise de vue : 2013

(c) Région Bourgogne-Franche-Comté, Inventaire du patrimoine
reproduction soumise à autorisation du titulaire des droits d'exploitation



Collections Sulky (Jean-François Payen). Catalogue, s.d. [vers 1993].

Référence du document reproduit :

- **Collections Sulky (Jean-François Payen).**
Collections Sulky (Jean-François Payen). Catalogue, s.d. [vers 1993].
Archives municipales, Colombier-Fontaine

IVR43_20132500006NUC2A

Date de prise de vue : 2013

(c) Région Bourgogne-Franche-Comté, Inventaire du patrimoine
reproduction soumise à autorisation du titulaire des droits d'exploitation



Vue d'ensemble depuis le sud-ouest.

IVR43_20132500461NUC4A

Auteur de l'illustration : Jérôme Mongreville

Date de prise de vue : 2013

(c) Région Bourgogne-Franche-Comté, Inventaire du patrimoine
reproduction soumise à autorisation du titulaire des droits d'exploitation



Atelier de pliage, depuis l'ouest.

IVR43_20132500460NUC4A

Auteur de l'illustration : Jérôme Mongreville

Date de prise de vue : 2013

(c) Région Bourgogne-Franche-Comté, Inventaire du patrimoine
reproduction soumise à autorisation du titulaire des droits d'exploitation



Atelier de pliage. Façade ouest.

IVR43_20132500458NUC4A

Auteur de l'illustration : Jérôme Mongreville

Date de prise de vue : 2013

(c) Région Bourgogne-Franche-Comté, Inventaire du patrimoine
reproduction soumise à autorisation du titulaire des droits d'exploitation



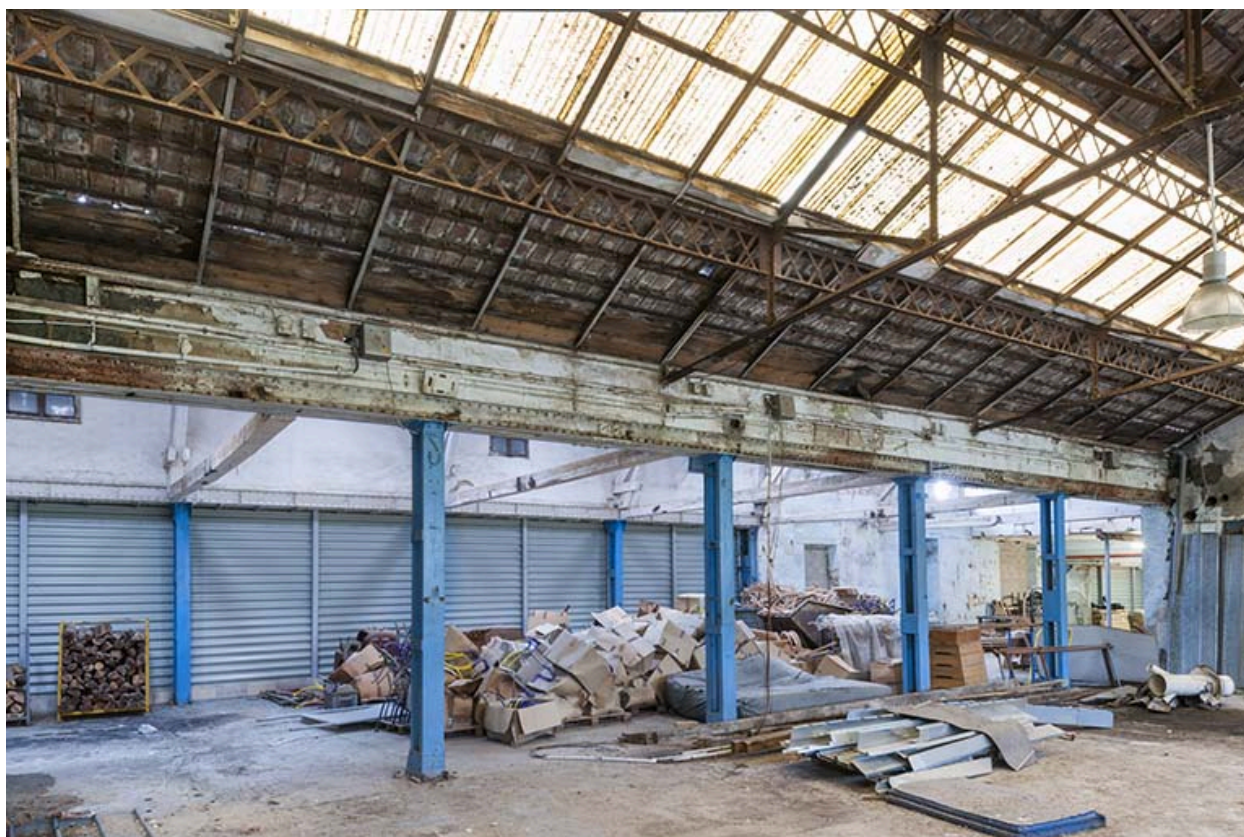
Entrepôt industriel et ateliers depuis l'est.

IVR43_20132500457NUC4A

Auteur de l'illustration : Jérôme Mongreville

Date de prise de vue : 2013

(c) Région Bourgogne-Franche-Comté, Inventaire du patrimoine
reproduction soumise à autorisation du titulaire des droits d'exploitation



Atelier d'usinage. Vue intérieure de trois quarts.

IVR43_20132500217NUC4A

Auteur de l'illustration : Jérôme Mongreville

Date de prise de vue : 2013

(c) Région Bourgogne-Franche-Comté, Inventaire du patrimoine
reproduction soumise à autorisation du titulaire des droits d'exploitation



Atelier de pliage. Vue intérieure depuis le sud.

IVR43_20132500213NUC4A

Auteur de l'illustration : Jérôme Mongreville

Date de prise de vue : 2013

(c) Région Bourgogne-Franche-Comté, Inventaire du patrimoine
reproduction soumise à autorisation du titulaire des droits d'exploitation



Atelier de pliage. Cintreuse.

IVR43_20132500218NUC4A

Auteur de l'illustration : Jérôme Mongreville

Date de prise de vue : 2013

(c) Région Bourgogne-Franche-Comté, Inventaire du patrimoine
reproduction soumise à autorisation du titulaire des droits d'exploitation



Charpente de l'atelier d'usinage.

IVR43_20132500215NUC4A

Auteur de l'illustration : Jérôme Mongreville

Date de prise de vue : 2013

(c) Région Bourgogne-Franche-Comté, Inventaire du patrimoine
reproduction soumise à autorisation du titulaire des droits d'exploitation



Atelier d'usinage. Travée est.

IVR43_20132500216NUC4A

Auteur de l'illustration : Jérôme Mongreville

Date de prise de vue : 2013

(c) Région Bourgogne-Franche-Comté, Inventaire du patrimoine
reproduction soumise à autorisation du titulaire des droits d'exploitation



Atelier d'usinage. Vue intérieure.

IVR43_20132500214NUC4A

Auteur de l'illustration : Jérôme Mongreville

Date de prise de vue : 2013

(c) Région Bourgogne-Franche-Comté, Inventaire du patrimoine
reproduction soumise à autorisation du titulaire des droits d'exploitation



Cintreuse (1ère moitié 20e siècle).

IVR43_20132500219NUC4A

Auteur de l'illustration : Jérôme Mongreville

Date de prise de vue : 2013

(c) Région Bourgogne-Franche-Comté, Inventaire du patrimoine
reproduction soumise à autorisation du titulaire des droits d'exploitation



Cintreuse (2e moitié 20e siècle).

IVR43_20132500223NUC4A

Auteur de l'illustration : Jérôme Mongreville

Date de prise de vue : 2013

(c) Région Bourgogne-Franche-Comté, Inventaire du patrimoine
reproduction soumise à autorisation du titulaire des droits d'exploitation



La cintreuse et son portique.

IVR43_20132500224NUC4A

Auteur de l'illustration : Jérôme Mongreville

Date de prise de vue : 2013

(c) Région Bourgogne-Franche-Comté, Inventaire du patrimoine
reproduction soumise à autorisation du titulaire des droits d'exploitation



Etuve.

IVR43_20132500220NUC4A

Auteur de l'illustration : Jérôme Mongreville

Date de prise de vue : 2013

(c) Région Bourgogne-Franche-Comté, Inventaire du patrimoine
reproduction soumise à autorisation du titulaire des droits d'exploitation



Pièces inachevées entreposées dans l'atelier de pliage.

IVR43_20132500227NUC4A

Auteur de l'illustration : Jérôme Mongreville

Date de prise de vue : 2013

(c) Région Bourgogne-Franche-Comté, Inventaire du patrimoine
reproduction soumise à autorisation du titulaire des droits d'exploitation



Pièces inachevées de chaises et de fauteuils.

IVR43_20132500222NUC4A

Auteur de l'illustration : Jérôme Mongreville

Date de prise de vue : 2013

(c) Région Bourgogne-Franche-Comté, Inventaire du patrimoine
reproduction soumise à autorisation du titulaire des droits d'exploitation



Présentoirs d'échantillons et pièces diverses.

IVR43_20132500226NUC4A

Auteur de l'illustration : Jérôme Mongreville

Date de prise de vue : 2013

(c) Région Bourgogne-Franche-Comté, Inventaire du patrimoine
reproduction soumise à autorisation du titulaire des droits d'exploitation



Amas d'éléments de chaises.

IVR43_20132500221NUC4A

Auteur de l'illustration : Jérôme Mongreville

Date de prise de vue : 2013

(c) Région Bourgogne-Franche-Comté, Inventaire du patrimoine
reproduction soumise à autorisation du titulaire des droits d'exploitation



Présentoir d'échantillons pour revêtement de chaises.

IVR43_20132500225NUC4A

Auteur de l'illustration : Jérôme Mongreville

Date de prise de vue : 2013

(c) Région Bourgogne-Franche-Comté, Inventaire du patrimoine
reproduction soumise à autorisation du titulaire des droits d'exploitation