

Franche-Comté, Doubs  
Besançon  
îlot Terrier de Santans  
Grande Rue 68

## **hôtel Terrier de Santans, actuellement banque et école primaire du Petit Saint-Joseph**

### **Références du dossier**

Numéro de dossier : IA25000223  
Date de l'enquête initiale : 1996  
Date(s) de rédaction : 2001  
Cadre de l'étude : enquête thématique régionale demeures bisontines  
Degré d'étude : étudié  
Référence du dossier Monument Historique : PA00101508

### **Désignation**

Dénomination : hôtel  
Appellation : Hôtel Terrier de Santans, Ecole primaire du Petit Saint-Joseph  
Destinations successives : banque, école primaire  
Parties constituantes non étudiées : jardin d'agrément, fabrique de jardin, cour

### **Compléments de localisation**

Milieu d'implantation : en ville  
Références cadastrales : 1833, K2, 732 ; . 1974 AB 32, 106, 115, 116

### **Historique**

L'hôtel a été construit entre 1770 et 1772 pour François-Félix-Bernard Terrier de Santans, premier président au parlement, par l'architecte Claude-Joseph-Alexandre Bertrand, grâce à la réunion de deux fonds contigus : l'ancien hôtel Espiard, propriété de François-Félix-Bernard Terrier de Santans et une maison située à sa gauche, achetée en 1769 à la famille Monin de Follenay. Ces deux édifices sont alors détruits afin d'élever un hôtel à cour centrale au revers duquel s'étendait un grand jardin d'agrément. Alors jeune architecte, Bertrand a demandé conseil, notamment pour le dessin de l'élévation sur rue, à l'architecte parisien Jean-François Chalgrin qui séjournait à Besançon, et s'est adjoint l'entrepreneur bisontin Nicolas Strabat pour réaliser les travaux. Des pièces lambrissées et stucées, en particulier les deux salons et une salle à manger situés au premier étage du corps de logis entre cour et jardin, ont gardé leur décor ainsi que des planchers et des cheminées d'origine. A la fin du 19e siècle, deux grandes ouvertures ont été aménagées en rez-de-chaussée sur rue, peut-être au moment de l'installation d'une banque entre 1890 et 1902, occupant le bâtiment sur rue. Dans la 1ère moitié du 20e siècle, la fabrique de jardin a été déplacée au château de Cléron dans le Doubs, par la famille de Montrichard, alors propriétaire de l'hôtel. En 1954, le corps de logis entre cour et jardin a été transformé en école primaire privée dite école du Petit Saint-Joseph et le jardin d'agrément a disparu au profit d'une cour.

Période(s) principale(s) : 3e quart 18e siècle ()  
Auteur(s) de l'oeuvre : Claude-Joseph-Alexandre Bertrand (architecte, attribution par source)  
Parties déplacées à : Franche-Comté, Doubs, Cléron

### **Description**

L'hôtel à cour centrale comprend un escalier d'honneur en maçonnerie et rampe en ferronnerie situé dans l'aile droite. Le passage cocher débouchant dans la cour d'honneur se poursuit sous l'aile gauche à entresol, pour accéder à la cour des

communs. Des caves voûtées d'arêtes s'étendent sous le corps de logis entre cour et jardin. Derrière l'édifice se trouve une grande cour remplaçant l'ancien jardin d'agrément au fond duquel était située une fabrique de jardin.

### Éléments descriptifs

Matériau(x) du gros-oeuvre, mise en oeuvre et revêtement : calcaire, pierre de taille

Matériau(x) de couverture : tuile plate

Étage(s) ou vaisseau(x) : sous-sol, entresol, 1 étage carré, étage de comble

Couvrements : voûte d'arêtes

Élévations extérieures : élévation ordonnancée

Escaliers : escalier dans-oeuvre : escalier tournant à retours avec jour, en maçonnerie

### Typologies et état de conservation

Typologies : hôtel à cour centrale

### Décor

Techniques : ferronnerie, sculpture

Représentations : monogramme ; fronton ; ordre ionique ; armoiries ; guirlande ; feuillage

Précision sur les représentations :

Sur l'élévation antérieure l'avant-corps central est orné au premier étage de quatre pilastres à chapiteaux ionique surmontés d'un fronton triangulaire dans lequel sont situées les armoiries bûchées des Terrier de Santans. Le monogramme des Terrier de Santans orne la ferronnerie du balcon sur rue ; des guirlandes de feuillage en bas-relief ponctuent les façades au-dessus du rez-de-chaussée.

### Statut, intérêt et protection

Avec ses 28 mètres de développement en façade sur rue, cet hôtel à cour centrale est l'un des plus imposants de la ville : il se signale par la qualité de ses élévations, de son escalier d'honneur et de ses décors intérieurs.

Intérêt de l'oeuvre : à signaler

Éléments remarquables : élévation, escalier, lambris

Protections : classé MH partiellement, 1984/12/21, inscrit MH partiellement, 2005/02/15

façade et toiture sur rue et sur jardin ainsi que le grand escalier et un édicule situé dans le jardin de l'hôtel : inscription par arrêté du 13 janvier 1938 ; la salle à manger, les deux salons avec leurs décors au premier étage (cad. AB 106) : classement par arrêté du 21 décembre 1984

Statut de la propriété : propriété privée

### Références documentaires

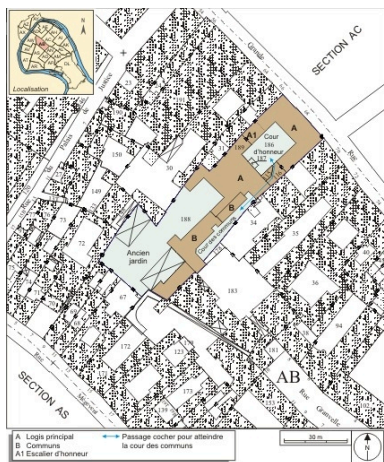
#### Bibliographie

- Les sources documentaires sont consultables dans le dossier numérisé, accessible dans la rubrique "Informations complémentaires".

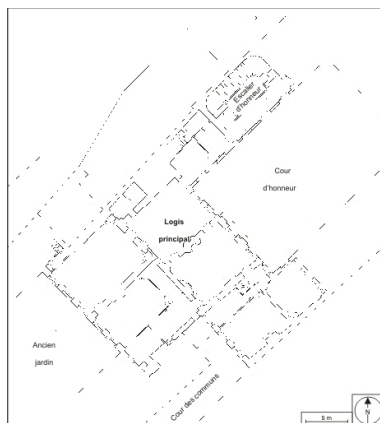
#### Liens web

- Voir le dossier initial numérisé : <https://patrimoine.bourgognefranche-comte.fr/gtrudov/IA25000223/index.htm>

## Illustrations



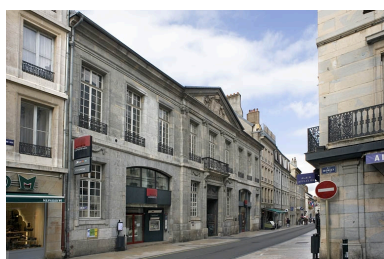
Plan masse et de situation. Extrait du plan cadastral, 1974, section AB.  
Dess. André Céréza  
IVR43\_20072500099NUDA



Plan de l'étage entre cour et jardin.  
Dessin original non numérique sur transparent synthétique.  
Dess. André Céréza, Autr.  
Muriel Sarfaty, Autr.  
Françoise Doutreuwe  
IVR43\_20092500836NUDA



Restitution de la distribution du premier étage d'après un plan des années 1770, par l'architecte Claude-Joseph-Alexandre Bertrand (coll. particulière).  
Dess. Mathias Papigny  
IVR43\_20132500406NUDA



Vue d'ensemble de l'édifice de trois quarts gauche.  
Phot. Yves Sancey  
IVR43\_20082500614NUC2A



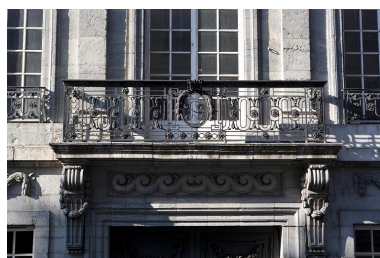
Vue d'ensemble de la partie centrale de la façade sur rue, de face.  
Phot. Yves Sancey  
IVR43\_20082500615NUC2A



Détail du portail d'entrée, de face.  
Phot. Yves Sancey  
IVR43\_20092500167NUC2A



Vue d'ensemble du premier étage de la façade sur rue, de face.  
Phot. Yves Sancey  
IVR43\_20082500616NUC2A



Détail du balcon en ferronnerie, au premier étage sur rue, comportant les armoiries des Terrier de Santans.  
Phot. Yves Sancey  
IVR43\_20082500618NUC2A



Détail des armoiries bûchées situées dans le fronton couronnant la façade sur rue.  
Phot. Yves Sancey  
IVR43\_20082500617NUC2A





Vue d'ensemble des bâtiments depuis le fond de la cour d'honneur.  
Phot. Yves Sancey  
IVR43\_20082500557NUC2A



Vue d'ensemble des bâtiments autour de la cour d'honneur depuis l'entrée.  
Phot. Yves Sancey  
IVR43\_20082500554NUC2A



Aile à droite de la cour d'honneur contenant l'escalier.  
Phot. Yves Sancey  
IVR43\_20082500555NUC2A



Aile à gauche de la cour d'honneur contenant le passage donnant sur la cour des communs.  
Phot. Yves Sancey  
IVR43\_20082500556NUC2A



Détail d'une guirlande de feuillage décorant les façades sur cour.  
Phot. Yves Sancey  
IVR43\_20082500558NUC2A



Vue d'ensemble de la façade postérieure du logis principal depuis l'ancien jardin.  
Phot. Yves Sancey  
IVR43\_20082500560NUC2A



Façade postérieure du logis principal : détail de la partie centrale.  
Phot. Yves Sancey  
IVR43\_20082500561NUC2A



Vue d'ensemble de la cour de l'école, à l'emplacement de l'ancien jardin.  
Phot. Yves Sancey  
IVR43\_20082500553NUC2A



Escalier d'honneur : vue de la porte gauche située au rez-de-chaussée.  
Phot. Yves Sancey  
IVR43\_20082500545NUC2A



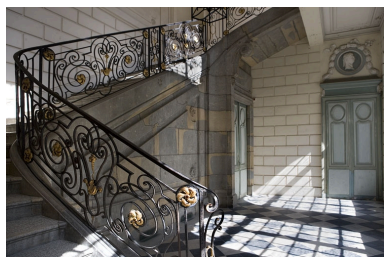
Escalier d'honneur, rez-de-chaussée :  
détail du dessus de porte gauche.  
Phot. Yves Sancey  
IVR43\_20082500552NUC2A



Escalier d'honneur : vue de la porte  
droite située au rez-de-chaussée.  
Phot. Yves Sancey  
IVR43\_20082500544NUC2A



Escalier d'honneur, rez-de-chaussée :  
détail du dessus de porte droit.  
Phot. Yves Sancey  
IVR43\_20082500551NUC2A



Escalier d'honneur : vue d'ensemble  
de la rampe en ferronnerie.  
Phot. Yves Sancey  
IVR43\_20082500550NUC2A

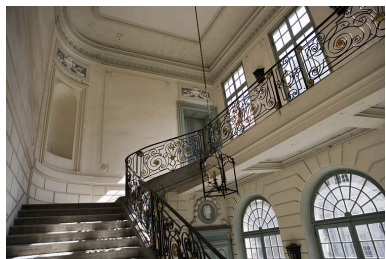


Escalier d'honneur : détail de  
la dernière volée et du palier.  
Phot. Yves Sancey  
IVR43\_20082500549NUC2A



Escalier d'honneur :  
vue en contre-plongée.  
Phot. Yves Sancey  
IVR43\_20082500546NUC2A





Escalier d'honneur : vue d'ensemble de la cage d'escalier depuis le haut de la dernière volée.  
Phot. Yves Sancey  
IVR43\_20082500547NUC2A



Escalier d'honneur : détail d'une niche située dans la montée d'escalier.  
Phot. Yves Sancey  
IVR43\_20082500548NUC2A



Vue d'ensemble des bâtiments situés dans la cour des communs.  
Phot. Yves Sancey  
IVR43\_20082500559NUC2A

## Dossiers liés

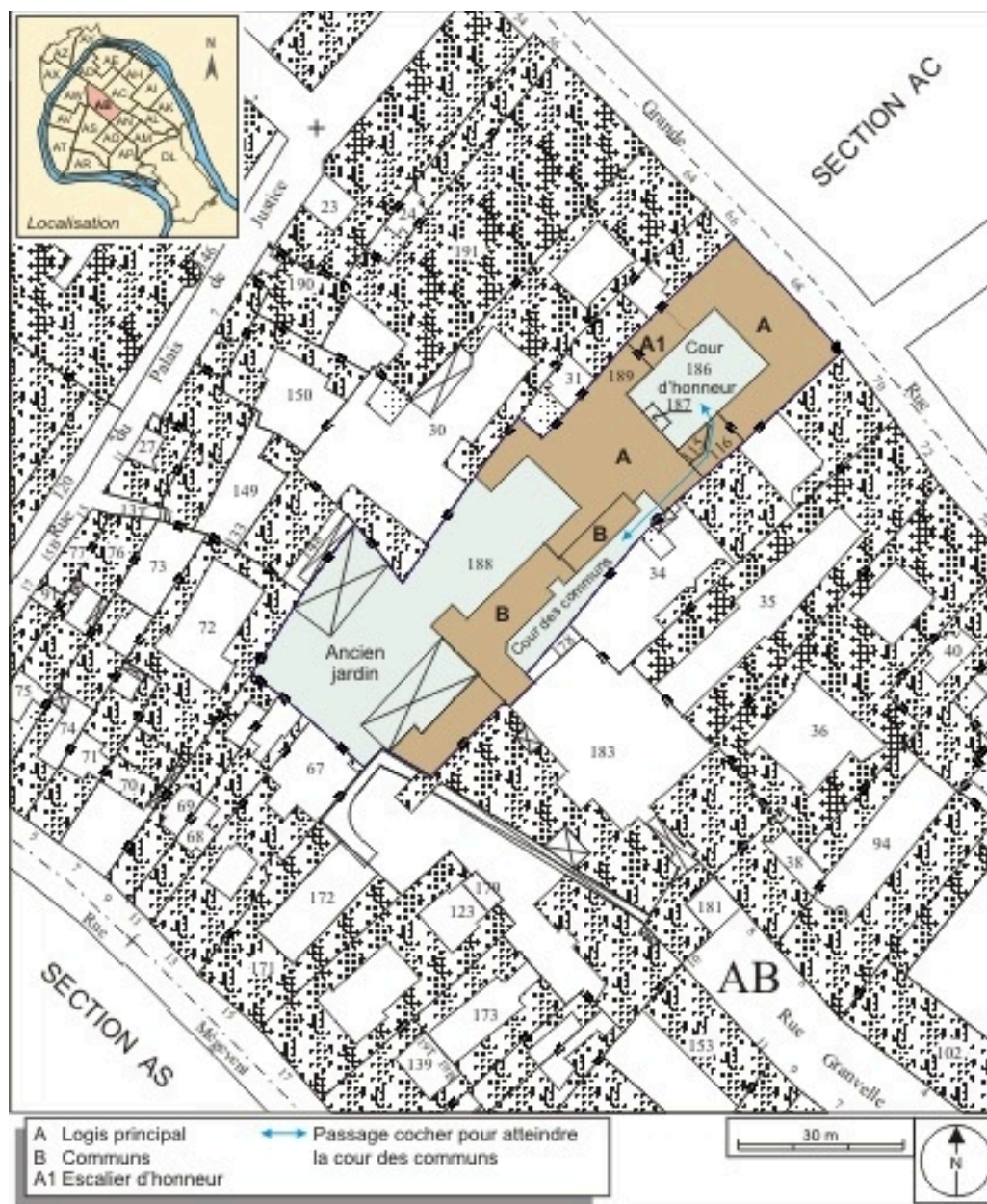
### Dossiers de synthèse :

les hôtels, les maisons et les immeubles de Besançon centre ville (IA25000819) Franche-Comté, Doubs, Besançon

### Oeuvre(s) contenue(s) :

Auteur(s) du dossier : Christiane Roussel

Copyright(s) : (c) Région Bourgogne-Franche-Comté, Inventaire du patrimoine



Plan masse et de situation. Extrait du plan cadastral, 1974, section AB.

Référence du document reproduit :

- **Besançon : extrait du plan cadastral, 1974, section AB.**  
Besançon : extrait du plan cadastral, 1974, section AB.

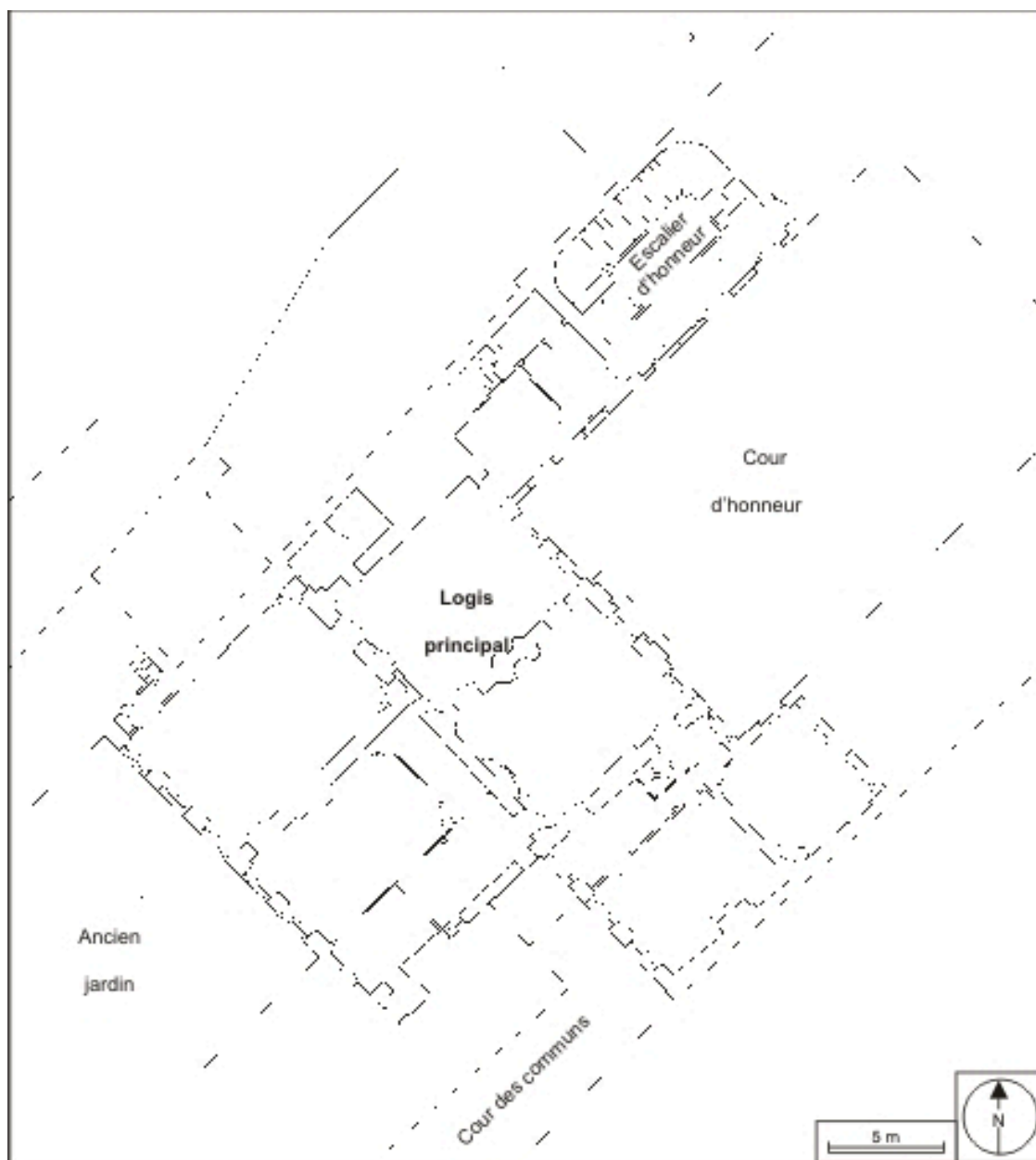
IVR43\_20072500099NUDA

Auteur de l'illustration : André Céréza

Date de prise de vue : 2007

Technique de relevé : reprise de fond ; Échelle : 1/1 000

(c) Région Bourgogne-Franche-Comté, Inventaire du patrimoine  
reproduction soumise à autorisation du titulaire des droits d'exploitation



Plan de l'étage entre cour et jardin. Dessin original non numérique sur transparent synthétique.

Référence du document reproduit :

- **Plan de l'étage entre cour du jardin.**

Plan de l'étage entre cour du jardin. Dessin original non numérique sur transparent synthétique, par Sarfaty, Muriel ; Doutreuwe, Françoise

Région Franche-Comté, Inventaire du Patrimoine, Besançon : 20012500195A2YY

IVR43\_20092500836NUDA

Auteur de l'illustration : André Céréza

Auteur du document reproduit : Muriel Sarfaty, Françoise Doutreuwe

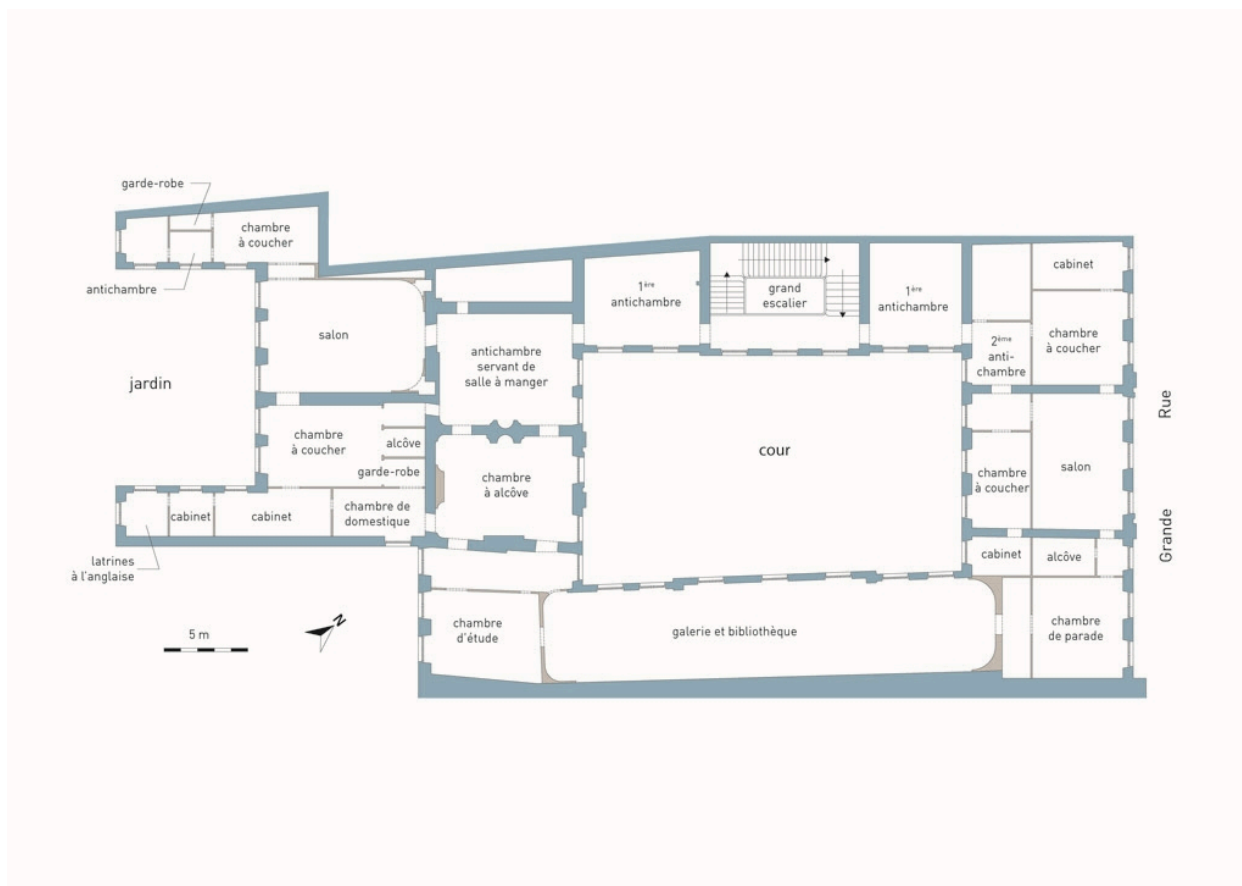
Date de prise de vue : 2009

Technique de relevé : reprise de fond ; Échelle : 1/250

(c) Région Bourgogne-Franche-Comté, Inventaire du patrimoine

reproduction soumise à autorisation du titulaire des droits d'exploitation





Restitution de la distribution du premier étage d'après un plan des années 1770, par l'architecte Claude-Joseph-Alexandre Bertrand (coll. particulière).

IVR43\_20132500406NUDA

Auteur de l'illustration : Mathias Papigny

Date de prise de vue : 2013

(c) Région Bourgogne-Franche-Comté, Inventaire du patrimoine  
reproduction soumise à autorisation du titulaire des droits d'exploitation



Vue d'ensemble de l'édifice de trois quarts gauche.

IVR43\_20082500614NUC2A

Auteur de l'illustration : Yves Sancey

Date de prise de vue : 2008

(c) Région Bourgogne-Franche-Comté, Inventaire du patrimoine  
reproduction soumise à autorisation du titulaire des droits d'exploitation



Vue d'ensemble de la partie centrale de la façade sur rue, de face.

IVR43\_20082500615NUC2A

Auteur de l'illustration : Yves Sancey

Date de prise de vue : 2008

(c) Région Bourgogne-Franche-Comté, Inventaire du patrimoine  
reproduction soumise à autorisation du titulaire des droits d'exploitation





Détail du portail d'entrée, de face.

IVR43\_20092500167NUC2A

Auteur de l'illustration : Yves Sancey

Date de prise de vue : 2009

(c) Région Bourgogne-Franche-Comté, Inventaire du patrimoine  
reproduction soumise à autorisation du titulaire des droits d'exploitation



Vue d'ensemble du premier étage de la façade sur rue, de face.

IVR43\_20082500616NUC2A

Auteur de l'illustration : Yves Sancey

Date de prise de vue : 2008

(c) Région Bourgogne-Franche-Comté, Inventaire du patrimoine  
reproduction soumise à autorisation du titulaire des droits d'exploitation



Détail du balcon en ferronnerie, au premier étage sur rue, comportant les armoiries des Terrier de Santans.

IVR43\_20082500618NUC2A

Auteur de l'illustration : Yves Sancey

Date de prise de vue : 2008

(c) Région Bourgogne-Franche-Comté, Inventaire du patrimoine  
reproduction soumise à autorisation du titulaire des droits d'exploitation





Détail des armoiries bûchées situées dans le fronton couronnant la façade sur rue.

IVR43\_20082500617NUC2A

Auteur de l'illustration : Yves Sancey

Date de prise de vue : 2008

(c) Région Bourgogne-Franche-Comté, Inventaire du patrimoine  
reproduction soumise à autorisation du titulaire des droits d'exploitation



Vue d'ensemble des bâtiments depuis le fond de la cour d'honneur.

IVR43\_20082500557NUC2A

Auteur de l'illustration : Yves Sancey

Date de prise de vue : 2008

(c) Région Bourgogne-Franche-Comté, Inventaire du patrimoine  
reproduction soumise à autorisation du titulaire des droits d'exploitation





Vue d'ensemble des bâtiments autour de la cour d'honneur depuis l'entrée.

IVR43\_20082500554NUC2A

Auteur de l'illustration : Yves Sancey

Date de prise de vue : 2008

(c) Région Bourgogne-Franche-Comté, Inventaire du patrimoine  
reproduction soumise à autorisation du titulaire des droits d'exploitation





Aile à droite de la cour d'honneur contenant l'escalier.

IVR43\_20082500555NUC2A

Auteur de l'illustration : Yves Sancey

Date de prise de vue : 2008

(c) Région Bourgogne-Franche-Comté, Inventaire du patrimoine  
reproduction soumise à autorisation du titulaire des droits d'exploitation



Aile à gauche de la cour d'honneur contenant le passage donnant sur la cour des communs.

IVR43\_20082500556NUC2A

Auteur de l'illustration : Yves Sancey

Date de prise de vue : 2008

(c) Région Bourgogne-Franche-Comté, Inventaire du patrimoine  
reproduction soumise à autorisation du titulaire des droits d'exploitation





Détail d'une guirlande de feuillage décorant les façades sur cour.

IVR43\_20082500558NUC2A

Auteur de l'illustration : Yves Sancey

Date de prise de vue : 2008

(c) Région Bourgogne-Franche-Comté, Inventaire du patrimoine  
reproduction soumise à autorisation du titulaire des droits d'exploitation





Vue d'ensemble de la façade postérieure du logis principal depuis l'ancien jardin.

IVR43\_20082500560NUC2A

Auteur de l'illustration : Yves Sancey

Date de prise de vue : 2008

(c) Région Bourgogne-Franche-Comté, Inventaire du patrimoine  
reproduction soumise à autorisation du titulaire des droits d'exploitation



Façade postérieure du logis principal : détail de la partie centrale.

IVR43\_20082500561NUC2A

Auteur de l'illustration : Yves Sancey

Date de prise de vue : 2008

(c) Région Bourgogne-Franche-Comté, Inventaire du patrimoine  
reproduction soumise à autorisation du titulaire des droits d'exploitation





Vue d'ensemble de la cour de l'école, à l'emplacement de l'ancien jardin.

IVR43\_20082500553NUC2A

Auteur de l'illustration : Yves Sancey

Date de prise de vue : 2008

(c) Région Bourgogne-Franche-Comté, Inventaire du patrimoine  
reproduction soumise à autorisation du titulaire des droits d'exploitation





Escalier d'honneur : vue de la porte gauche située au rez-de-chaussée.

IVR43\_20082500545NUC2A

Auteur de l'illustration : Yves Sancey

Date de prise de vue : 2008

(c) Région Bourgogne-Franche-Comté, Inventaire du patrimoine  
reproduction soumise à autorisation du titulaire des droits d'exploitation



Escalier d'honneur, rez-de-chaussée : détail du dessus de porte gauche.

IVR43\_20082500552NUC2A

Auteur de l'illustration : Yves Sancey

Date de prise de vue : 2008

(c) Région Bourgogne-Franche-Comté, Inventaire du patrimoine  
reproduction soumise à autorisation du titulaire des droits d'exploitation



Escalier d'honneur : vue de la porte droite située au rez-de-chaussée.

IVR43\_20082500544NUC2A

Auteur de l'illustration : Yves Sancey

Date de prise de vue : 2008

(c) Région Bourgogne-Franche-Comté, Inventaire du patrimoine  
reproduction soumise à autorisation du titulaire des droits d'exploitation





Escalier d'honneur, rez-de-chaussée : détail du dessus de porte droit.

IVR43\_20082500551NUC2A

Auteur de l'illustration : Yves Sancey

Date de prise de vue : 2008

(c) Région Bourgogne-Franche-Comté, Inventaire du patrimoine  
reproduction soumise à autorisation du titulaire des droits d'exploitation



Escalier d'honneur : vue d'ensemble de la rampe en ferronnerie.

IVR43\_20082500550NUC2A

Auteur de l'illustration : Yves Sancey

Date de prise de vue : 2008

(c) Région Bourgogne-Franche-Comté, Inventaire du patrimoine  
reproduction soumise à autorisation du titulaire des droits d'exploitation



Escalier d'honneur : détail de la dernière volée et du palier.

IVR43\_20082500549NUC2A

Auteur de l'illustration : Yves Sancey

Date de prise de vue : 2008

(c) Région Bourgogne-Franche-Comté, Inventaire du patrimoine  
reproduction soumise à autorisation du titulaire des droits d'exploitation





Escalier d'honneur : vue en contre-plongée.

IVR43\_20082500546NUC2A

Auteur de l'illustration : Yves Sancey

Date de prise de vue : 2008

(c) Région Bourgogne-Franche-Comté, Inventaire du patrimoine  
reproduction soumise à autorisation du titulaire des droits d'exploitation



Escalier d'honneur : vue d'ensemble de la cage d'escalier depuis le haut de la dernière volée.

IVR43\_20082500547NUC2A

Auteur de l'illustration : Yves Sancey

Date de prise de vue : 2008

(c) Région Bourgogne-Franche-Comté, Inventaire du patrimoine  
reproduction soumise à autorisation du titulaire des droits d'exploitation



Escalier d'honneur : détail d'une niche située dans la montée d'escalier.

IVR43\_20082500548NUC2A

Auteur de l'illustration : Yves Sancey

Date de prise de vue : 2008

(c) Région Bourgogne-Franche-Comté, Inventaire du patrimoine  
reproduction soumise à autorisation du titulaire des droits d'exploitation





Vue d'ensemble des bâtiments situés dans la cour des communs.

IVR43\_20082500559NUC2A

Auteur de l'illustration : Yves Sancey

Date de prise de vue : 2008

(c) Région Bourgogne-Franche-Comté, Inventaire du patrimoine  
reproduction soumise à autorisation du titulaire des droits d'exploitation