

Franche-Comté, Jura
Salins-les-Bains
75 rue de la République

hôtel Girod de Rennes, puis Berthod

Références du dossier

Numéro de dossier : IA39002136
Date de l'enquête initiale : 2023
Date(s) de rédaction : 2024
Cadre de l'étude : inventaire topographique
Degré d'étude : étudié

Désignation

Dénomination : immeuble
Parties constituantes non étudiées : cour, jardin, communs

Compléments de localisation

Milieu d'implantation : en ville
Références cadastrales : 1831, J, 987, 1007 ; 2024, AP, 182

Historique

Construit vers 1827-1830 pour la famille Girod de Rennes, cet immeuble remplace une précédente construction disparue dans l'incendie de juillet 1825 (sa valeur est estimée à 27 000 francs en 1831). La date 1828 figure dans le fronton couronnant la fenêtre centrale du premier étage. Le bassin de la fontaine adossée au mur nord de la cour porte une date dont il ne reste que les trois premiers chiffres (183). Selon Edouard Toubin (*Rues et maisons de Salins*), cette maison appartenait en 1551 à Merceret de Vaudrey, puis à la famille Gay, de Marnoz, entre 1659 et 1740. Armand Girod en est propriétaire en 1793. Anoblíe sous l'Empire, la famille Girod possède un domaine viticole à Salins et le château de Rennes-sur-Loue (Doubs). Après la mort de Charles Armand Girod de Rennes (1754-1834), la maison est vendue en 1835 à Frédéric Berthod, négociant en soieries lyonnaises, qui réside alors à Livourne (Italie). En 1838, Frédéric Berthod achète les parcelles mitoyennes sur les terrasses au nord (jardins et vergers) et y fait aménager un jardin d'agrément : statuaire, parterres et bosquets, fontaine, orangerie, serre, kiosque, grotte en rocaille. En 1840, son voisin de Lurion lui vend une source. La matrice cadastrale porte la mention " Reconstruction en partie achevée " en 1837 et " Reconstruction réduction " en 1841, laissant penser à des travaux dans le parc (orangerie, serre) ou d'aménagements intérieurs. Le premier étage de l'immeuble sur rue a conservé son décor d'origine. L'immeuble est resté dans la famille Berthod jusqu'au milieu du 20e siècle. Il a été inscrit à l'Inventaire supplémentaire des Monuments historiques le 20 avril 1994.

Période(s) principale(s) : 2e quart 19e siècle ()
Dates : 1828 (porte la date),

Description

L'immeuble sur rue est relié par une aile (au sud) à un bâtiment (à l'est) adossé au versant de la colline où est aménagé le jardin d'agrément. Ces trois corps de bâtiment délimitent une cour pavée à laquelle on accède par une allée couverte, à l'ouest. Comme pour l'immeuble du n° 73, ce passage cocher se termine côté cour par quatre colonnes d'angle toscanes, ouvrant sur la cage d'escalier placée dans l'aile sud. L'élévation de la façade de l'immeuble sur rue, assez similaire à celle de l'immeuble voisin au nord, comprend un rez-de-chaussée (boutiques), deux étages carrés et un demi-étage (ou étage en surcroît ?). Cette façade est entièrement dressée en pierre de taille calcaire, le niveau inférieur du rez-de-chaussée étant traité par un bossage en table. Les hautes baies en plein-cintre du rez-de-chaussée, caractéristiques des immeubles de la reconstruction consécutive à l'incendie de 1825, servaient d'entresol pour le stockage des marchandises des magasins. L'élévation de ce rez-de-chaussée est assez proche de celle de l'immeuble situé au n° 34 rue de la Liberté. L'espacement

des baies laisse place à une fenêtre, ici surmontée d'un oculus. Le bâtiment sur cour présente un rez-de-chaussée, voûté en berceau pour sa travée centrale, et un étage carré, alors que l'aile sud compte deux étages. Le rez-de-chaussée de cette aile était occupé par les écuries ; les remises, le chai et les caves étant placés dans le bâtiment est. Les étages étaient dévolus à l'habitation du personnel. L'appartement du premier étage conserve son décor contemporain de la construction, composé de lambris d'appui, dessus de porte et de cheminée, compositions figurées ou décoratives, ainsi que le papier peint dans le grand salon.

Éléments descriptifs

Matériau(x) du gros-oeuvre, mise en oeuvre et revêtement : calcaire, moellon, enduit ; calcaire, pierre de taille

Matériau(x) de couverture : tuile plate

Étage(s) ou vaisseau(x) : 2 étages carrés

Couvrements : voûte en berceau plein-cintre, en tas de charge

Élévations extérieures : élévation à travées

Type(s) de couverture : toit à longs pans

Escaliers : escalier dans-oeuvre : escalier tournant à retours avec jour, en maçonnerie

Statut, intérêt et protection

Intérêt de l'œuvre : à signaler

Éléments remarquables : hôtel

Protections : inscrit MH, 1994/04/20

Inscription à l'Inventaire supplémentaire des Monuments historiques de la demeure sise 75 rue de la République, y compris ses décors et le jardin avec ses murs de clôture située sur les parcelles 126, 127, 128 et 132.

Statut de la propriété : propriété privée

Références documentaires

Documents d'archive

- **Archives départementales du Jura. Cadastre de la commune de Salins-les-Bains. [1831-1954].**
Archives départementales du Jura. Cadastre de la commune de Salins-les-Bains. [1831-1954].
 - Atlas parcellaire (1831) : 3 P plan 6599 (tableau d'assemblage), 3 P plan 5566-5610 (feuilles)
 - État de section (1832) : 3 P 3604
 - Matrices cadastrales des propriétés bâties et non bâties (à partir de 1832) : 3 P 3605 (récapitulatif), 3 P 3606 (folio 1 à 600), 3 P 3607 (folio 601 à 1338), 3 P 3608 (folio 1341 à 2019), 3 P 3609 (folio 2020-2679)
 - Matrices cadastrales des propriétés bâties (à partir de 1882) : 3 P 3610, 3 P 3611
 - Matrices cadastrales des propriétés bâties (à partir de 1911) : 3 P 3912 (folio 1 à 920), 3 P 3913 (folio 921 à 1285)
 - Matrices cadastrales des propriétés non bâties (fin du 19e siècle-milieu du 20e siècle) : 3 P 3614-3622Archives départementales du Jura, Montmorot
- **Rues et maisons de Salins**
Fonds ancien, Bibliothèque municipale, Salins-les-Bains : Ms 387/2. Rues et maisons de Salins, s.d.
f. 31
Fonds ancien, Bibliothèque municipale, Salins-les-Bains : Ms 387/2
- **Incendie de Salins du 27 juillet 1825. État général arrêté par le préfet le 14 janvier 1831 du montant des primes payées pour la reconstruction des maisons incendiées de la ville de Salins, 1831.**
Archives départementales du Jura, Montmorot : 499 O 2. Incendie de Salins du 27 juillet 1825. État général arrêté par le préfet le 14 janvier 1831 du montant des primes payées pour la reconstruction des maisons incendiées de la ville de Salins, 1831.
Archives départementales du Jura, Montmorot : 499 O 2

Bibliographie

- **Brelot, Claude-Isabelle. Salins, ville de noblesse au XIXe siècle ?, 1984.**

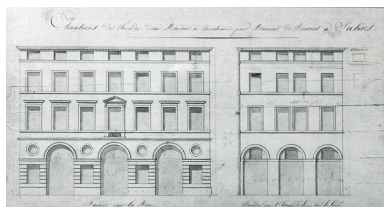
Brelot, Claude-Isabelle. Salins, ville de noblesse au XIXe siècle ? Dans : *Mélanges offerts à la mémoire de Roland Fiétier*. Annales littéraires de l'Université de Besançon - Les Belles Lettres, Paris, 1984 (Cahiers d'études comtoises vol. 33), 578 p.

- **Dossier de protection au titre des Monuments historiques (1993-1994).**
Conservation régionale des Monuments historiques, Besançon. Dossier de protection au titre des Monuments historiques (1993-1994).
Conservation régionale des Monuments historiques, Besançon

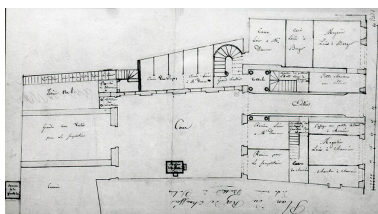
Illustrations



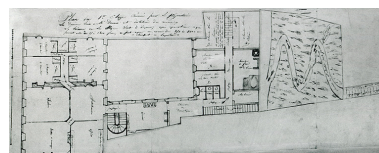
Façade antérieure vue
de trois quarts droite.
Phot. Jérôme Mongreville
IVR43_20243901031NUC4A



Elévation de la façade
sur rue, s.d. [vers 1827].
Phot. auteur inconnu
IVR43_20243900971NUC2A



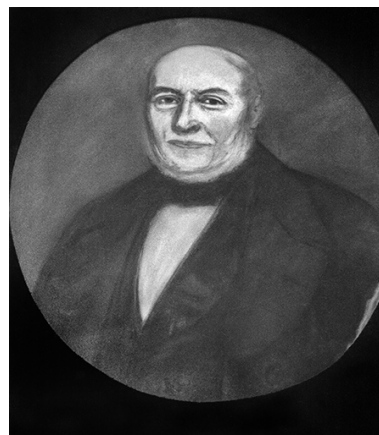
Plan du rez-de-chaussée de la maison
Berthod à Salins, s.d. [vers 1835].
Phot. auteur inconnu
IVR43_20243900970NUC2A



Plan du premier étage réservé pour
le propriétaire, s.d. [vers 1835].
Phot. auteur inconnu
IVR43_20243900973NUC2A



Elévation de la façade
sur rue, s.d. [vers 1827].
Phot. auteur inconnu
IVR43_20243900972NUC2A



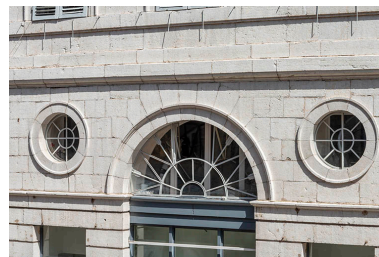
Portrait de Frédéric Berthod,
s.d. [2e quart 19e siècle].
Phot. auteur inconnu
IVR43_20243900974NUC2A



Façade antérieure.
Phot. Jérôme Mongreville
IVR43_20243901030NUC4A



Travées centrales du rez-de-chaussée.
Phot. Jérôme Mongreville
IVR43_20243901072NUC4A



Façade antérieure.
Ouvertures de l'entresol.
Phot. Jérôme Mongreville
IVR43_20233900809NUC4A



Détail de la porte cochère.
Phot. Jérôme Mongreville
IVR43_20243901071NUC4A



Détail des arcades en plein-cintre des
grandes baies (niveau de l'entresol).
Phot. Jérôme Mongreville
IVR43_20243901073NUC4A



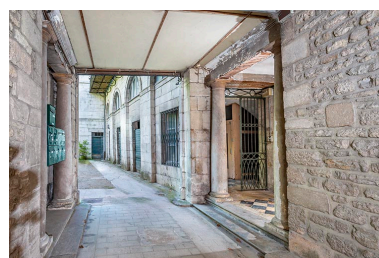
Fenêtre centrale du premier étage.
Phot. Jérôme Mongreville
IVR43_20233900808NUC4A



Fronton de la fenêtre
centrale du premier étage.
Phot. Jérôme Mongreville
IVR43_20233900807NUC4A



Façade antérieure. Fenêtres
des étages supérieurs.
Phot. Jérôme Mongreville
IVR43_20233900810NUC4A



Allée cochère.
Phot. Jérôme Mongreville
IVR43_20233900811NUC4A



Rez-de-chaussée de l'allée cochère.
Vestibule de la cage d'escalier.
Phot. Jérôme Mongreville
IVR43_20233900812NUC4A



Vue de la cour depuis
l'extrémité de l'allée couverte.
Phot. Jérôme Mongreville
IVR43_20233900813NUC4A



Façade de l'aile sud, depuis la cour.
Phot. Jérôme Mongreville
IVR43_20233900814NUC4A

Dossiers liés

Dossiers de synthèse :

Présentation de la commune de Salins-les-Bains (IA39002079)

Oeuvre(s) contenue(s) :

Auteur(s) du dossier : Raphaël Favereaux

Copyright(s) : (c) Région Bourgogne-Franche-Comté, Inventaire du patrimoine



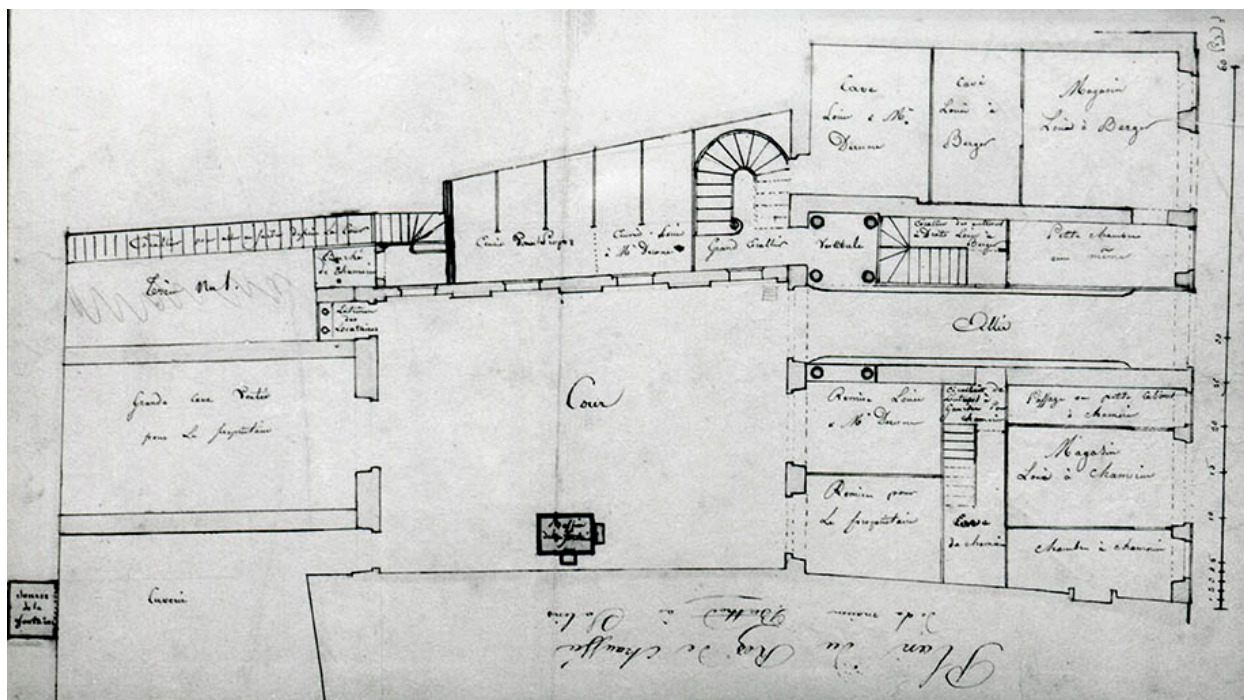
Façade antérieure vue de trois quarts droite.

IVR43_20243901031NUC4A

Auteur de l'illustration : Jérôme Mongreville

Date de prise de vue : 2024

(c) Région Bourgogne-Franche-Comté, Inventaire du patrimoine
reproduction soumise à autorisation du titulaire des droits d'exploitation



Plan du rez-de-chaussée de la maison Berthod à Salins, s.d. [vers 1835].

Référence du document reproduit :

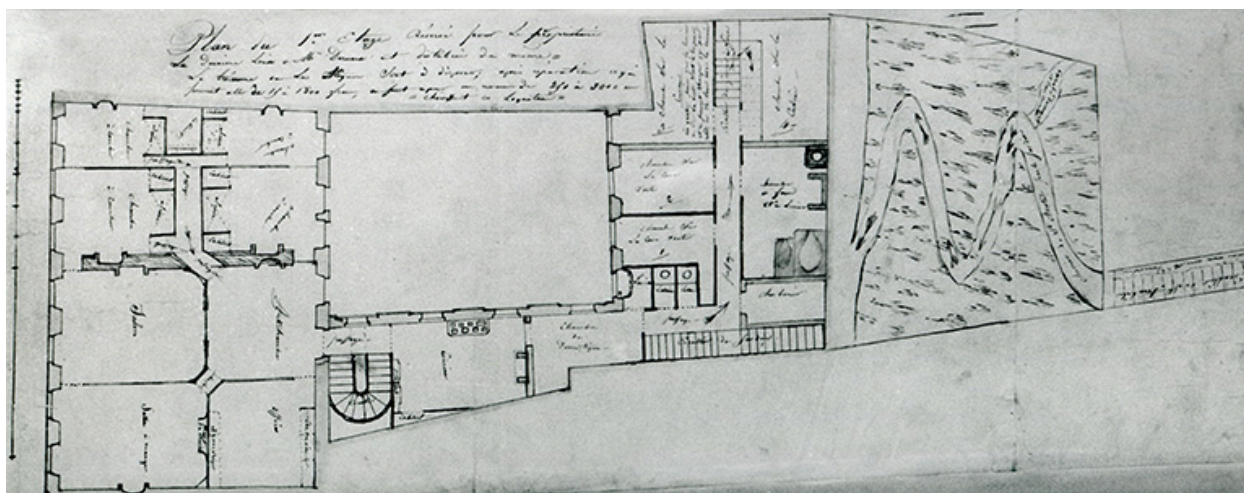
- **Plan du rez-de-chaussée de la maison Berthod à Salins, s.d. [vers 1835].**
Conservation régionale des Monuments historiques, Besançon. Dossier de protection au titre des Monuments historiques (1993-1994). Plan du rez-de-chaussée de la maison Berthod à Salins, s.d. [vers 1835].
Conservation régionale des Monuments historiques, Besançon

IVR43_20243900970NUC2A

Auteur de l'illustration : auteur inconnu

Date de prise de vue : 2024

(c) Région Bourgogne-Franche-Comté, Inventaire du patrimoine
reproduction soumise à autorisation du titulaire des droits d'exploitation



Plan du premier étage réservé pour le propriétaire, s.d. [vers 1835].

Référence du document reproduit :

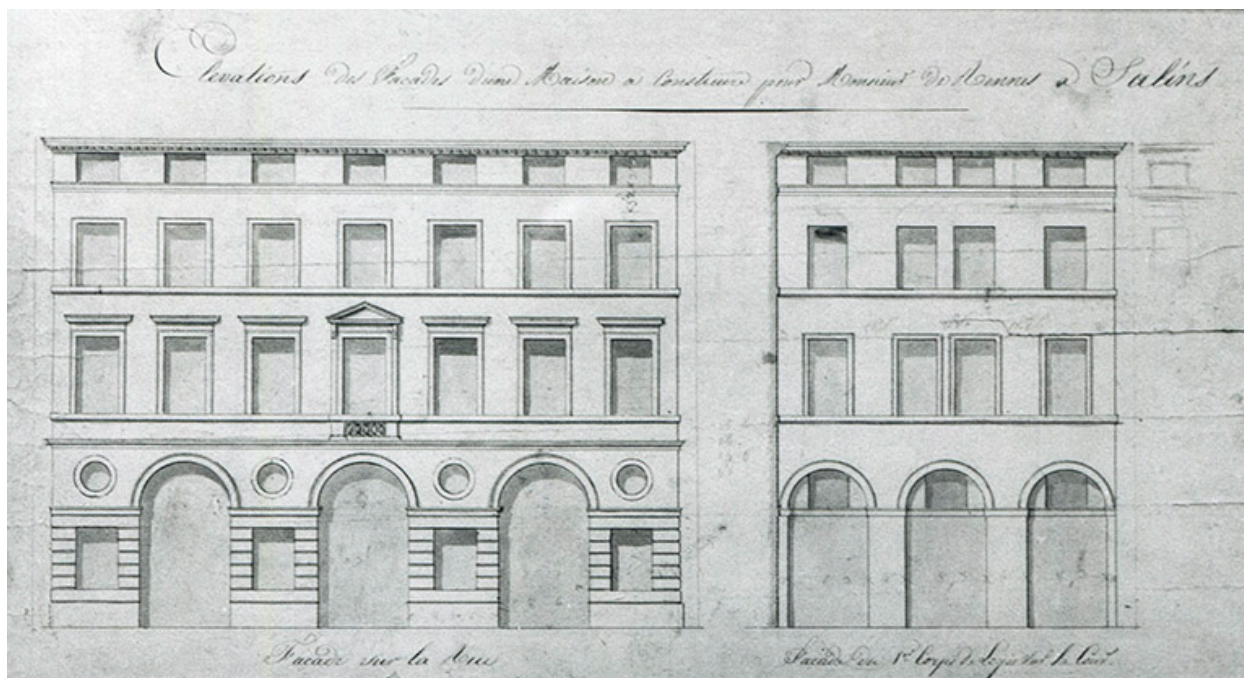
- **Plan du premier étage réservé pour le propriétaire, dessin, s.n., s.d. [vers 1835].**
Conservation régionale des Monuments historiques, Besançon. Dossier de protection au titre des Monuments historiques (1993-1994). Plan du premier étage réservé pour le propriétaire, dessin, s.n., s.d. [vers 1835].
Conservation régionale des Monuments historiques, Besançon

IVR43_20243900973NUC2A

Auteur de l'illustration : auteur inconnu

Date de prise de vue : 2024

(c) Région Bourgogne-Franche-Comté, Inventaire du patrimoine
reproduction soumise à autorisation du titulaire des droits d'exploitation



Elévation de la façade sur rue, s.d. [vers 1827].

Référence du document reproduit :

- **Elévation de la façade sur rue, s.d. [vers 1827].**
Conservation régionale des Monuments historiques, Besançon. Dossier de protection au titre des Monuments historiques (1993-1994). Elévation de la façade sur rue, dessin, s.n., s.d. [vers 1827].
Conservation régionale des Monuments historiques, Besançon

IVR43_20243900971NUC2A

Auteur de l'illustration : auteur inconnu

Date de prise de vue : 2024

(c) Région Bourgogne-Franche-Comté, Inventaire du patrimoine
reproduction soumise à autorisation du titulaire des droits d'exploitation



Elévation de la façade sur rue, s.d. [vers 1827].

Référence du document reproduit :

- **Elévation de la façade sur rue, dessin, s.n., s.d. [vers 1827].**
Conservation régionale des Monuments historiques, Besançon. Dossier de protection au titre des Monuments historiques (1993-1994). Elévation de la façade sur rue, dessin, s.n., s.d. [vers 1827].
Conservation régionale des Monuments historiques, Besançon

IVR43_20243900972NUC2A

Auteur de l'illustration : auteur inconnu

Date de prise de vue : 2024

(c) Région Bourgogne-Franche-Comté, Inventaire du patrimoine
reproduction soumise à autorisation du titulaire des droits d'exploitation



Portrait de Frédéric Berthod, s.d. [2e quart 19e siècle].

Référence du document reproduit :

- **Portrait de Frédéric Berthod, s.d. [2e quart 19e siècle].**
Conservation régionale des Monuments historiques, Besançon. Dossier de protection au titre des Monuments historiques (1993-1994). Portrait de Frédéric Berthod, s.d. [2e quart 19e siècle].
Conservation régionale des Monuments historiques, Besançon

IVR43_20243900974NUC2A

Auteur de l'illustration : auteur inconnu

Date de prise de vue : 2024

(c) Région Bourgogne-Franche-Comté, Inventaire du patrimoine
reproduction soumise à autorisation du titulaire des droits d'exploitation



Façade antérieure.

IVR43_20243901030NUC4A

Auteur de l'illustration : Jérôme Mongreville

Date de prise de vue : 2024

(c) Région Bourgogne-Franche-Comté, Inventaire du patrimoine
reproduction soumise à autorisation du titulaire des droits d'exploitation



Travées centrales du rez-de-chaussée.

IVR43_20243901072NUC4A

Auteur de l'illustration : Jérôme Mongreville

Date de prise de vue : 2024

(c) Région Bourgogne-Franche-Comté, Inventaire du patrimoine
reproduction soumise à autorisation du titulaire des droits d'exploitation



Façade antérieure. Ouvertures de l'entresol.

IVR43_20233900809NUC4A

Auteur de l'illustration : Jérôme Mongreville

Date de prise de vue : 2023

(c) Région Bourgogne-Franche-Comté, Inventaire du patrimoine
reproduction soumise à autorisation du titulaire des droits d'exploitation



Détail de la porte cochère.

IVR43_20243901071NUC4A

Auteur de l'illustration : Jérôme Mongreville

Date de prise de vue : 2024

(c) Région Bourgogne-Franche-Comté, Inventaire du patrimoine
reproduction soumise à autorisation du titulaire des droits d'exploitation



Détail des arcades en plein-cintre des grandes baies (niveau de l'entresol).

IVR43_20243901073NUC4A

Auteur de l'illustration : Jérôme Mongreville

Date de prise de vue : 2024

(c) Région Bourgogne-Franche-Comté, Inventaire du patrimoine
reproduction soumise à autorisation du titulaire des droits d'exploitation



Fenêtre centrale du premier étage.

IVR43_20233900808NUC4A

Auteur de l'illustration : Jérôme Mongreville

Date de prise de vue : 2023

(c) Région Bourgogne-Franche-Comté, Inventaire du patrimoine
reproduction soumise à autorisation du titulaire des droits d'exploitation



Fronton de la fenêtre centrale du premier étage.

IVR43_20233900807NUC4A

Auteur de l'illustration : Jérôme Mongreville

Date de prise de vue : 2023

(c) Région Bourgogne-Franche-Comté, Inventaire du patrimoine
reproduction soumise à autorisation du titulaire des droits d'exploitation



Façade antérieure. Fenêtres des étages supérieurs.

IVR43_20233900810NUC4A

Auteur de l'illustration : Jérôme Mongreville

Date de prise de vue : 2023

(c) Région Bourgogne-Franche-Comté, Inventaire du patrimoine
reproduction soumise à autorisation du titulaire des droits d'exploitation



Allée cochère.

IVR43_20233900811NUC4A

Auteur de l'illustration : Jérôme Mongreville

Date de prise de vue : 2023

(c) Région Bourgogne-Franche-Comté, Inventaire du patrimoine
reproduction soumise à autorisation du titulaire des droits d'exploitation



Rez-de-chaussée de l'allée cochère. Vestibule de la cage d'escalier.

IVR43_20233900812NUC4A

Auteur de l'illustration : Jérôme Mongreville

Date de prise de vue : 2023

(c) Région Bourgogne-Franche-Comté, Inventaire du patrimoine
reproduction soumise à autorisation du titulaire des droits d'exploitation



Vue de la cour depuis l'extrémité de l'allée couverte.

IVR43_20233900813NUC4A

Auteur de l'illustration : Jérôme Mongreville

Date de prise de vue : 2023

(c) Région Bourgogne-Franche-Comté, Inventaire du patrimoine
reproduction soumise à autorisation du titulaire des droits d'exploitation



Façade de l'aile sud, depuis la cour.

IVR43_20233900814NUC4A

Auteur de l'illustration : Jérôme Mongreville

Date de prise de vue : 2023

(c) Région Bourgogne-Franche-Comté, Inventaire du patrimoine
reproduction soumise à autorisation du titulaire des droits d'exploitation