

Franche-Comté, Jura
Saint-Claude
usine de taille de pierre pour la joaillerie et l'industrie

Le mobilier de l'usine de taille de pierre pour la joaillerie et l'industrie

Références du dossier

Numéro de dossier : IM39001640
Date de l'enquête initiale : 2001
Date(s) de rédaction : 2001
Cadre de l'étude : inventaire topographique

Désignation

Parties constituantes non étudiées : matériel professionnel, moteur électrique

Localisation

Aire d'étude et canton :
Aire d'étude : Saint-Claude centre et faubourg, *Canton* :
Précisions :

Historique

L'atelier de taille de cette diamanterie san-claudienne regroupe à la fois les outils et les machines représentatifs d'une filière de travail "traditionnelle" et quelques machines, datant de la deuxième moitié du 20^e siècle, qui traduisent des essais de modernisation et de diversification. L'étude n'a pris en compte que les machines principales, laissant notamment de côté les outils du diamantaire. La taille d'un diamant est une activité minutieuse qui peut s'avérer longue. Matériau le plus dur, le diamant ne peut en effet être travaillé que par lui-même, d'où le recours systématique à la poudre de diamant ou "égrisée". Brut, il est généralement scié en deux pierres de grosseur inégale (durée : 1 h 30 à une dizaine d'heures ou plus). Il est ensuite "débruté" (ébauché) pendant une dizaine de minutes puis taillé : ses facettes sont réalisées par usure sur une meule de diamantaire (durée pour chaque facette : quelques minutes à quelques heures). Le rendement est de 46 à 47 % (représentant la perte de plus de la moitié du poids de la pierre). Dans l'atelier, la modernisation a concerné les places de taille des "bancs de diamantaire", qui ont fait l'objet d'améliorations dans les modes de fixation (des pierres notamment) et dans la lutte contre les vibrations. Par ailleurs, une machine a été mise au point pour la fabrication des saphirs de tourne-disques.

Liens web

- Voir le dossier initial numérisé : <https://patrimoine.bourgognefranchecomte.fr/gtrudov/IM39001640/index.htm>

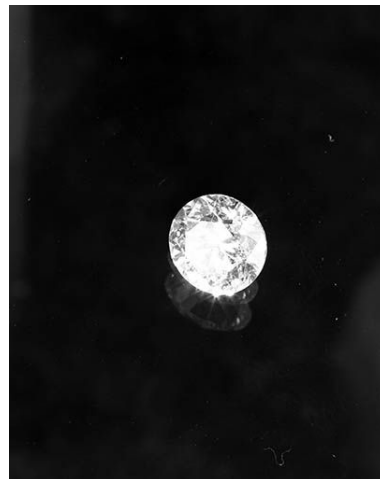
Illustrations



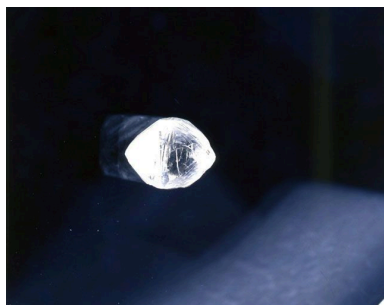
Diamant brut et diamant taillé.
Phot. Jérôme Mongreville
IVR43_20013900635X



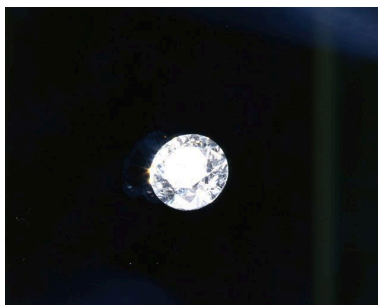
Diamant brut et diamant taillé.
Phot. Jérôme Mongreville
IVR43_20013900636XA



Diamant taillé.
Phot. Jérôme Mongreville
IVR43_20013900637X



Diamant brut.
Phot. Jérôme Mongreville
IVR43_20013900634XA



Diamant taillé.
Phot. Jérôme Mongreville
IVR43_20013900638XA

Auteur(s) du dossier : Laurent Poupard

Copyright(s) : (c) Région Bourgogne-Franche-Comté, Inventaire du patrimoine



Diamant brut et diamant taillé.

IVR43_20013900635X

Auteur de l'illustration : Jérôme Mongreville

Date de prise de vue : 2001

(c) Région Bourgogne-Franche-Comté, Inventaire du patrimoine
reproduction soumise à autorisation du titulaire des droits d'exploitation



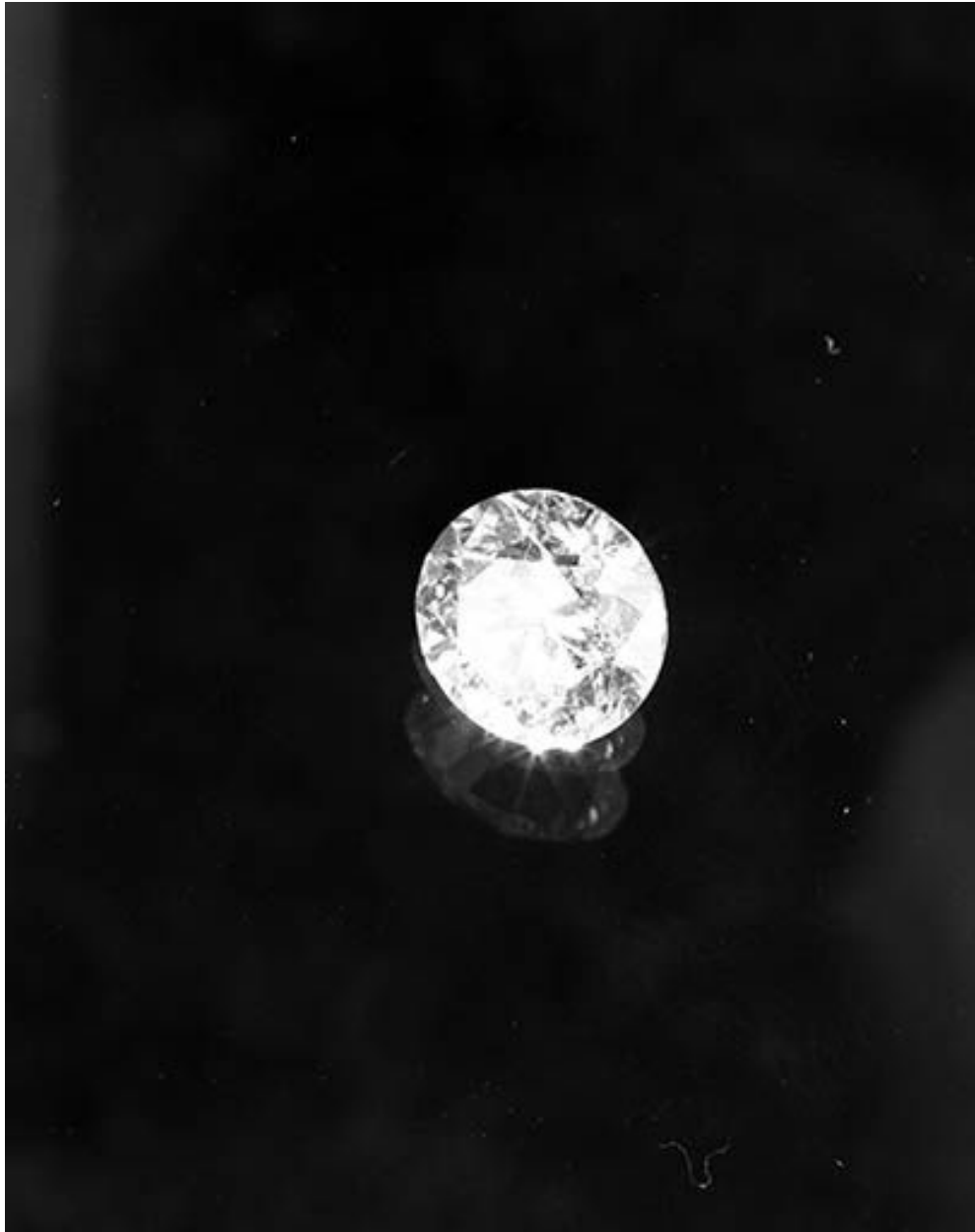
Diamant brut et diamant taillé.

IVR43_20013900636XA

Auteur de l'illustration : Jérôme Mongreville

Date de prise de vue : 2001

(c) Région Bourgogne-Franche-Comté, Inventaire du patrimoine
reproduction soumise à autorisation du titulaire des droits d'exploitation



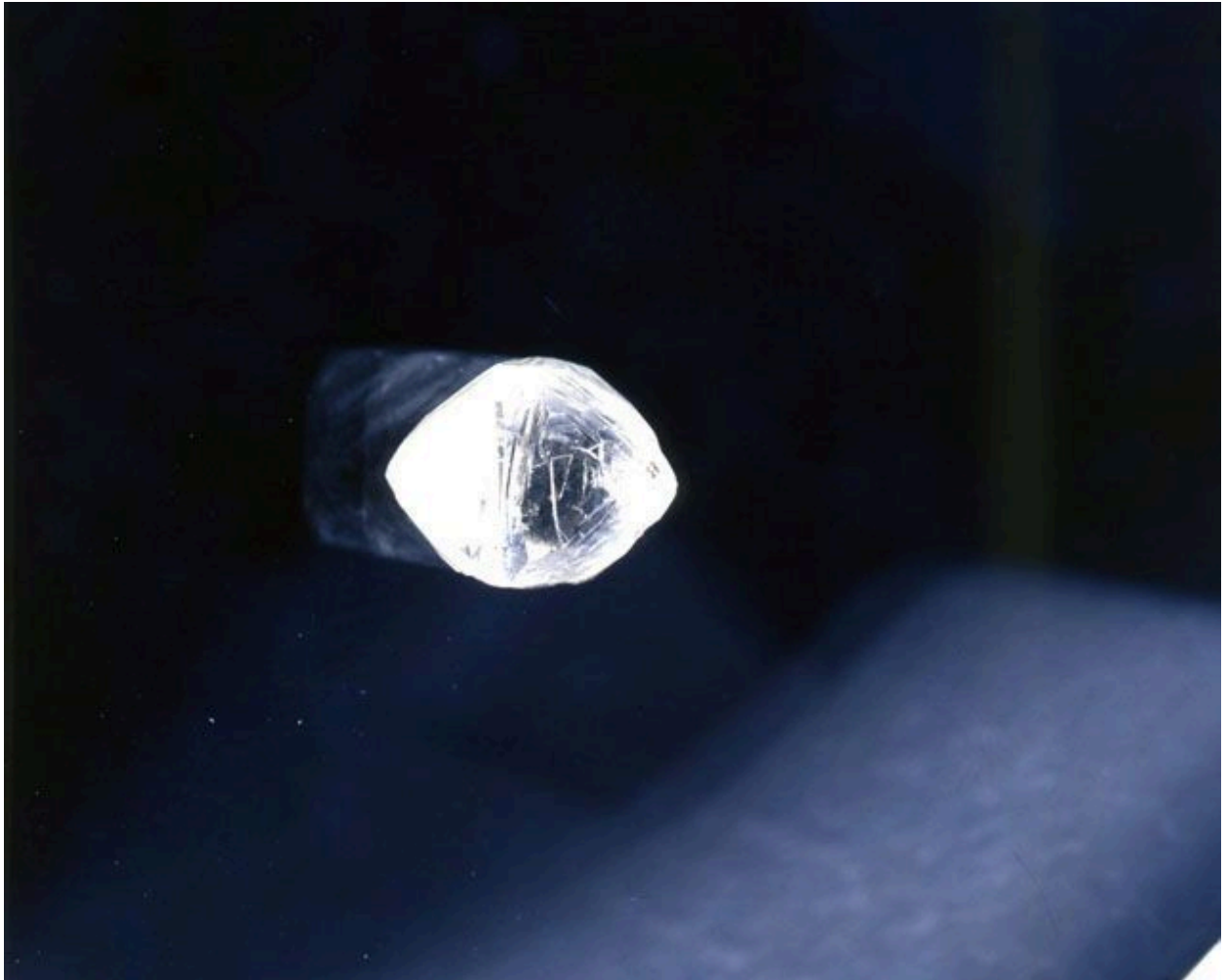
Diamant taillé.

IVR43_20013900637X

Auteur de l'illustration : Jérôme Mongreville

Date de prise de vue : 2001

(c) Région Bourgogne-Franche-Comté, Inventaire du patrimoine
reproduction soumise à autorisation du titulaire des droits d'exploitation



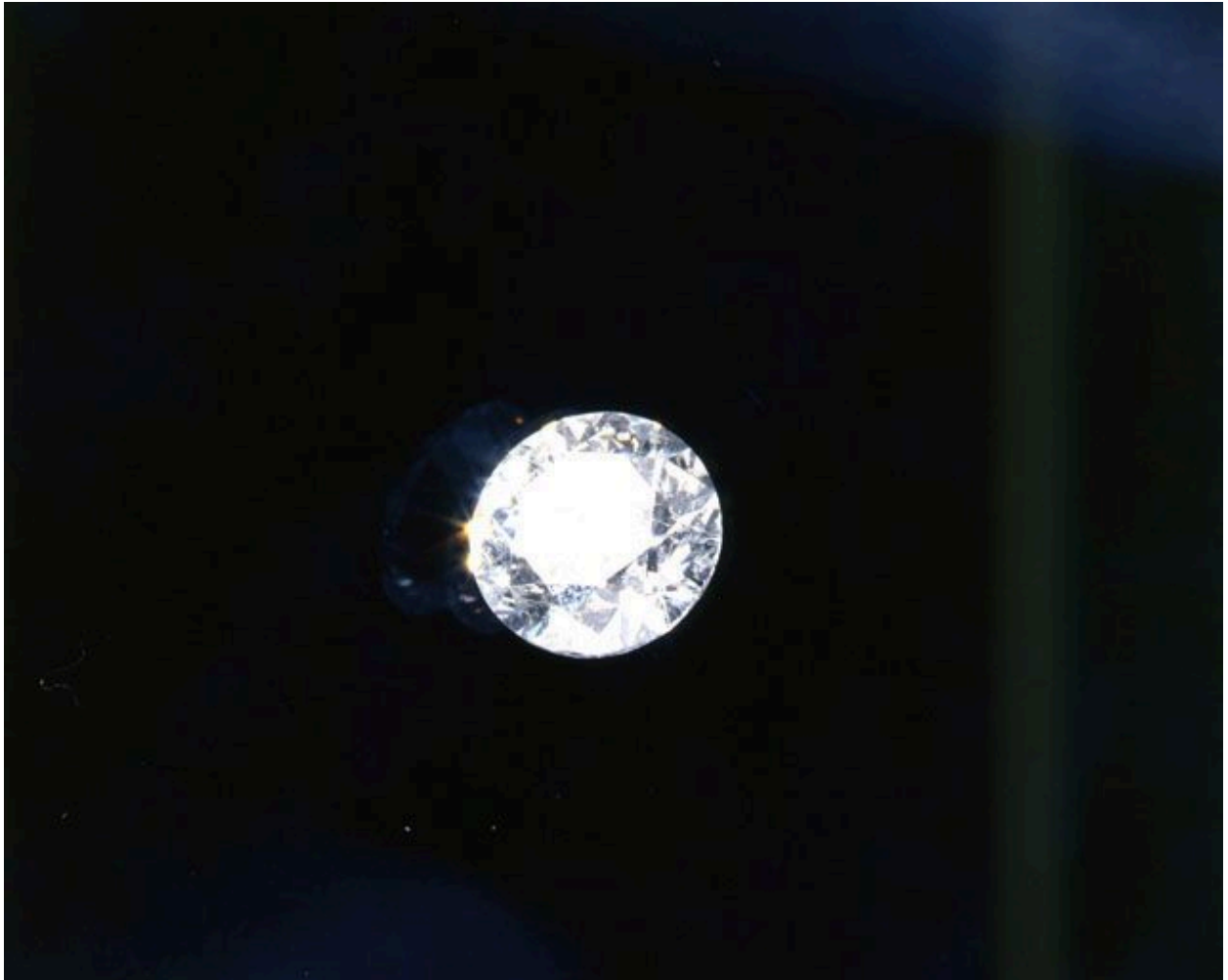
Diamant brut.

IVR43_20013900634XA

Auteur de l'illustration : Jérôme Mongreville

Date de prise de vue : 2001

(c) Région Bourgogne-Franche-Comté, Inventaire du patrimoine
reproduction soumise à autorisation du titulaire des droits d'exploitation



Diamant taillé.

IVR43_20013900638XA

Auteur de l'illustration : Jérôme Mongreville

Date de prise de vue : 2001

(c) Région Bourgogne-Franche-Comté, Inventaire du patrimoine
reproduction soumise à autorisation du titulaire des droits d'exploitation