

Franche-Comté, Jura
Salins-les-Bains
place des Alliés et de la Résistance

hôtel de ville et ancien tribunal

Références du dossier

Numéro de dossier : IA39002180
Date de l'enquête initiale : 2024
Date(s) de rédaction : 2025
Cadre de l'étude : inventaire topographique
Degré d'étude : étudié

Désignation

Dénomination : hôtel de ville, tribunal

Compléments de localisation

Milieu d'implantation : en ville ;
Références cadastrales : 1831, J, 618, 621 ; 2025, AO, 325

Historique

En 1717 est prise la décision de construire un bâtiment devant accueillir la maison commune et le présidial de Salins, siège de justice civile. Diverses maisons sont acquises dans l'entre-deux-bourgs, autour de la chapelle [Notre-Dame-Libératrice](#), et la construction est confiée à l'architecte Claude-Antoine Aillet. La première pierre est posée le 26 septembre 1718, mais les travaux sont interrompus l'année suivante, puis reprennent avant d'être abandonnés en 1722. Le chantier reprend en 1735 et le bâtiment est mis en service en 1739.

Le bâtiment comprend au sud le présidial, flanqué à l'ouest de cachots et de cours, et au nord l'hôtel de ville. Après la Révolution, le présidial a laissé place à un tribunal de commerce. Vers 1830-1840, une aile est construite dans le prolongement nord du corps de bâtiment principal. En 1897-1898, les cours des prisons sont comblées et une construction abritant des toilettes est adossée à la façade ouest.

L'aile sud a successivement ou concomitamment été occupée par le fonds de la bibliothèque, une buanderie pour l'établissement thermal, une " bibliothèque populaire ", le bureau de police, la recette municipale, le bureau de la caisse d'Épargne et celui de l'agent voyer. Dans la partie nord ont été installés le bureau de télégraphie, un magasin de la halle aux grains, le logement du receveur des Postes et le bureau des Postes et Télégraphes. En 1927 et 1931, les bâtiments ont été inscrits puis classés au titre des Monuments historiques.

Période(s) principale(s) : 1ère moitié 18e siècle, 2e quart 19e siècle, 4e quart 19e siècle ()

Dates :

Auteur(s) de l'oeuvre : Claude-Antoine Aillet (architecte, attribution par source, ?), Pierre Jean Mazerand (peintre, attribution par source), François Faustin Marion (architecte voyer, attribution par source), Jean-Pierre Compas (architecte voyer, attribution par source)

Description

L'édifice borde le côté ouest de la place des Alliés (ancienne place d'Armes). Il comprend un corps de bâtiment principal flanqué d'une aile en retour au nord et d'une construction perpendiculaire au sud. Un passage cocher est aménagé dans chacun de ces corps de bâtiment : l'un (au nord) donne sur la rue des Barres et les deux autres vers la rue Saint-Nicolas (ou de la Tour de Flore). Les élévations donnant sur la place sont en pierre de taille calcaire alors que les façades latérales et postérieures sont en moellon. L'édifice comprend un sous-sol (sur la seule partie sud), un rez-de-chaussée et un étage carré. L'élévation de la façade antérieure, à travées régulières, superpose des baies en plein-cintre au rez-de-chaussée et des baies couvertes d'arc segmentaire à l'étage. Les toits sont à longs pans et croupes, couverts en tuile plate. La travée centrale

du bâtiment principal comprend au rez-de-chaussée le passage cocher, flanqué de colonnes (fûts toscans et chapiteaux corinthiens), un étage dont une porte-fenêtre donne accès à un balcon avec garde-corps en ferronnerie, le tout surmonté d'un fronton triangulaire, reposant sur des consoles en volute et portant le blason de la ville et des trophées sculptés. Cette travée est surmontée en toiture d'un édicule portant l'horloge, revêtu de tôle galvanisée et couronné d'une coupole. Le rez-de-chaussée de la partie nord, ouvert sur la place et formant le parvis de la chapelle Notre-Dame-Libératrice, est couvert en voûtes d'arêtes reposant sur des piliers carrés. L'accès à l'étage de l'aile nord se fait par un escalier droit avec retour. Un escalier d'honneur suspendu, en maçonnerie sur cage ouverte, permet d'accéder à l'étage du bâtiment sud. Sur sa façade ouest a été construit un étroit édifice abritant les sanitaires et portant les armes de la ville. La cour arrière, aménagée de plain-pied après suppression de la cour des geôles, donne accès par un escalier en pierre aux anciennes cellules et à une sortie sur la rue. Il ne subsiste que quatre des six cellules, voûtées en anse de panier et protégées par des portes doubles en chêne, ayant conservé leurs loquets, serrures et grilles sur les trappes de surveillance. Un étroit escalier en vis, construit au centre de la façade sud et formant un léger décrochement, donne accès au comble du bâtiment.

Éléments descriptifs

Matériau(x) du gros-oeuvre, mise en oeuvre et revêtement : calcaire, moellon, enduit ; calcaire, pierre de taille, enduit partiel

Matériau(x) de couverture : tuile plate

Étage(s) ou vaisseau(x) : 1 étage carré, étage de soubassement, sous-sol

Couvrements : voûte d'arêtes ; voûte en berceau en anse-de-panier

Élévations extérieures : élévation à travées

Type(s) de couverture : toit à longs pans, croupe

Escaliers : escalier dans-oeuvre : escalier tournant à retours sans jour, suspendu ; escalier dans-oeuvre : escalier en vis, en maçonnerie ; escalier dans-oeuvre : escalier droit, en maçonnerie

Statut, intérêt et protection

Intérêt de l'œuvre : à signaler

Éléments remarquables : hôtel de ville

Protections : inscrit MH partiellement, 1927/10/26, classé MH partiellement, 1931/02/28

Bâtiment construit dans le prolongement du bâtiment principal et celui qui prolonge l'aile gauche : inscription par arrêté du 26 octobre 1927

Hôtel de Ville (à l'exclusion du bâtiment construit dans le prolongement du bâtiment principal et de celui qui prolonge l'aile gauche) : classement par arrêté du 28 février 1931

Statut de la propriété : propriété de la commune

Présentation

Un projet ancien

Dans les lettres patentes de 1497 prononçant la réunion des deux cités, il est stipulé qu'il serait construit à la jonction des Bourg-Dessus et Bourg-Dessous, dans l'espace appelé Surin, un bâtiment " pour y tenir la justice et le conseil ". L'édifice n'est pas construit, mais la " maison de ville " est signalée en 1570 dans la maison d'un dénommé Pasquier, dans ce même quartier. Par un nouvel acte de 1581, Philippe II confirme l'emplacement dans le faubourg du Surin et accorde de nouveaux droits pour la construction de l'édifice. Diverses maisons sont achetées entre 1581 et 1587 (celle de Claude d'Esternois est citée) mais la tentative d'invasion du comté de Bourgogne par les troupes françaises interrompt le projet. Celui-ci est relancé en 1701, avec la même idée de réunir l'hôtel de ville et le présidial sous le même toit. Fondés en 1696, les cinq présidiaux du comté de Bourgogne sont des tribunaux ordinaire (première instance) et des cours d'appel. Ce n'est qu'en mai 1717, suite à une visite de l'intendant, qu'une délibération est prise pour bâtir l'édifice.

Une construction erratique

Pour financer le projet, les " baillages ressortissants audit présidial de Salins " sont taxés d'une somme annuelle de 13 000 livres pour les années 1718, 1719 et 1720. La vente des anciennes prisons rapporte 2900 livres et une " avance faite par Mr Varney ajoute 6151 livres ". En février 1718, une expertise du bois de Beauvard (aujourd'hui Bovard) assure la ville d'une somme de 17 000 livres pour l'acquisition des maisons occupant le terrain concerné, autour de la **chapelle Notre-Dame-Libératrice**. En septembre 1717, l'intendant avait confié la construction de l'hôtel de ville à l'architecte bisontin Claude-Antoine Aillet. Néanmoins, la contribution d'un dénommé Georges Lienhard, contrôleur de la saline, est également rapportée. Le devis précise que le bâtiment réunira aussi des " prisons, chapelles et corps de garde ". Le 3 février 1718, l'adjudication des travaux revient à Jean Pariset et Jacques Regnaud, entrepreneurs à Besançon, pour une somme de 33 500 livres. Le 26 septembre a lieu la pose de la première pierre de l'édifice. La surveillance de la construction est

assurée par M. Legouthail, " ingénieur du roy ". Suite au décès de l'entrepreneur Regnaud en 1719, il est fait appel à un homme du bâtiment, un dénommé Laurent Billey mais les travaux, réalisés pour moitié, sont abandonnés en 1722. Le 30 juillet 1723, une " reconnaissance de l'état des ouvrages " précise, " qu'outre la somme de 33 500 livres portées par les adjudications, il va falloir encore celle de 20 825 livres ". Il semble que les travaux ne reprennent pas, puisqu'en mars 1735 une nouvelle reconnaissance établit que, compte tenu " de l'état actuel des ouvrages, de leur dépérissement et de la perte des matériaux depuis le 30 juillet 1723 jusqu'à présent ", le coût total est évalué à 58 240 livres. Le bâtiment est achevé et meublé à la fin de l'année 1739. Le corps principal, construit au-devant de la chapelle Notre-Dame-Libératrice, modifie fortement sa façade, dont nous ne connaissons pas la disposition originelle, et permet d'aménager un parvis couvert.

Des fonctions judiciaires et administratives

L'édifice comprend le présidial au sud et l'hôtel de ville au nord. Le présidial comprend trois caves et six cachots au sous-sol ; un corps de garde, le logement du concierge, une chambre et une pièce pour les archives du greffe au rez-de-chaussée ; la salle des pas perdus, la salle d'audience, le " conseil " et quatre pièces au premier étage. Côté ouest, à la jonction de l'aile sud et du corps de bâtiment principal prennent place deux cours, dites des prisons (ou des criminels) et de la geôle. La partie nord occupée par l'hôtel de ville comprend à l'étage une antichambre (ou chambre des valets de ville), la chambre du conseil, une pièce pour les archives et une pour les " suspects ", un garde meuble et la chambre du clergé. La salle d'audience de la police fait la jonction entre l'hôtel de ville et le présidial.

Travaux divers, décor et extension...

En 1752, il est demandé à l'architecte Querret de vérifier un devis de 670 livres pour des travaux de réparation de " l'auditoire [salle d'audience], les prisons et le logement particulier du geôlier ". Il y est proposé de " faire le mur que l'on propose pour séparer une partie du péristyle au-devant des cachots, et servir à l'usage des femmes ". En 1758, une demande est approuvée pour établir une " redoute [endroit pour jouer, danser] dans les salles de l'hôtel de ville à l'instar de celle qui vient d'être établie à Lons le Saunier ". En 1766, on place l'horloge provenant de l'ancienne maison des jésuites dans le cadran du campanile (elle sera remplacée en 1824, puis de nouveau en 1858). Après la Révolution, le présidial a laissé place à un tribunal de commerce.

D'importants travaux de réaménagement sont effectués en 1826-1827. Une nouvelle salle du conseil, complétée d'un cabinet attenant, voit le jour et un escalier en bois, avec rampe en fer, est établi pour accéder au comble. C'est vraisemblablement suite à cette réorganisation qu'est construite dans le second quart du 19^e siècle une extension, dans le prolongement nord du bâtiment principal, place occupée en 1740 par un magasin de bosses (tonneaux) de la petite saline. En 1835, l'architecte d'arrondissement Dufour produit un devis pour des " travaux d'établissement de la salle d'audience, de la chambre du conseil et du greffe du tribunal de commerce de l'arrondissement de Poligny, fixé à Salins ". En août 1840, Pierre-Jean Mazerand, professeur de dessin au collège, achève la peinture du plafond de l'escalier nord. Cette fresque représente la ville de Salins, sur laquelle deux Génies déposent " la couronne murale " accordée en 1817, en remplacement de la couronne de comte que lui avait concédé Jean 1^{er} de Bourgogne en 1417.

En 1855, une réorganisation des bureaux est proposée " car, dans la configuration présente, un travail assidu est impossible, le public s'adresse indistinctement aux employés qui la plupart du temps sont dérangés par la demande d'affaires qui ne les concerne pas ". Installée dans le prolongement nord, la mairie abrite six pièces : une antichambre, le cabinet du maire, l'état civil, le cadastre, le secrétariat et la comptabilité. En 1870, l'agent voyer Compas programme des travaux de réparation sur la façade ouest de ce bâtiment " qui se lézarde dangereusement ". En 1897-1898, des travaux sont effectués à l'arrière du bâtiment, côté ouest. Les cours des prisons sont comblées, laissant place à un jardinet, et une construction abritant des toilettes (" trois cabines superposées, pour le concierge, le public et le personnel du tribunal ") est adossée à la façade. Protégé par une grille, le mur de clôture est reconstruit, formant un arrondi " suivant une direction facilitant aux voitures l'accès à l'abattoir ".

Et fonctions diverses : école primaire, bibliothèque, caisse d'Epargne, postes et télégraphes

A partir de 1833, suite au transfert de l'école Normale dans les locaux du collège, le fonds de la bibliothèque est déplacé dans les locaux. Riche d'un catalogue de 6000 références en 1847, ce fonds repart en 1856 dans l'ancienne chapelle du collège. En 1865 est créée dans l'aile sud une " bibliothèque populaire ", ouverte de 7H30 à 22H, dont les volumes sont empruntés à la bibliothèque ou achetés en librairie. Elle ferme ses portes en 1908.

En 1858, Jean-Marie de Grimaldi loue le rez-de-chaussée du pavillon sud (ancien corps de garde) pour y établir une buanderie. En 1860, le conseil propose d'y placer le bureau de police. En 1868, la recette municipale, le bureau de la caisse d'Epargne et celui de l'agent voyer y sont transférés, et les locaux libérés dans l'extension nord reçoivent le bureau de télégraphie. Suite à la fusion des services des postes et des télégraphes, des travaux sont réalisés en 1879 au rez-de-chaussée de la partie nord (la partie sud est alors occupée par un magasin de la halle aux grains), tandis qu'un appartement est aménagé à l'étage pour le receveur des Postes. En 1898, le bureau des Postes et Télégraphes est étendu à l'ensemble du rez-de-chaussée de l'extension nord, d'après un projet de l'architecte voyer cantonal François Faustin Marion. En 1884, le cours secondaire de jeunes filles du c

ollège est transporté à l'hôtel de ville pour cause de "défectuosité du local". En 1928, le chauffage est installé dans l'extension nord (services de la mairie) et l'aile nord-est, qui abrite à ce moment la salle des mariages et le bureau de l'architecte. Un poste de police est mentionné dans le bâtiment en 1934, et des travaux de réfection de toitures sont menés en 1935-1936.

En octobre 1927, le "bâtiment construit dans le prolongement du bâtiment principal et celui qui prolonge l'aile gauche" est inscrit à l'Inventaire supplémentaire des Monuments historiques, au même titre que la chapelle Notre-Dame-Libératrice. En 1931, cette dernière et l'hôtel de ville sont classés au titre des Monuments historiques, "à l'exclusion du bâtiment construit dans le prolongement du bâtiment principal et de celui qui prolonge l'aile gauche". Les fonctions administratives municipales ont été redéployées au début des années 2000 dans la partie sud, les locaux situés au nord étant sans affectation.

Références documentaires

Documents d'archive

- **Archives de l'intendance (1591-1814)**
Archives départementales du Doubs, Besançon. 1C2372 1-19 : Archives de l'intendance (1591-1814)
Hôtel de ville (début 18e siècle)
Archives départementales du Doubs, Besançon : 1 C 2372 1-19
- **Archives municipales (1868-1948)**
Archives départementales du Jura, Montmorot : 499 O 7. Archives municipales (1868-1948)
Archives départementales du Jura, Montmorot : 499 O 7
- **Babey, Etienne. Grands faits de l'histoire de Salins et en Franche-Comté (1750-1793), manuscrit.**
Babey, Etienne. Grands faits de l'histoire de Salins et en Franche-Comté (1750-1793), manuscrit.
Fonds ancien, Bibliothèque municipale, Salins-les-Bains : MS 423
- **Bureau de poste (1859-1955)**
Archives municipales, Salins-les-Bains. 1292 : bureau de poste (1859-1955)
1878
Archives municipales, Salins-les-Bains : 1292
- **Dossier de protection Monument historique**
Direction régionale des affaires culturelles de Franche-Comté, Besançon. Dossier de protection Monument historique : hôtel de ville (1927-1931).
Direction régionale des affaires culturelles de Franche-Comté, Besançon
- **Histoire de Salins de 1801-1899, extraits des délibérations des Conseils municipaux et à partir de 1840 extraits du Salinois. Salins-les-Bains, 1er avril 1939, Chambellan.**
Fonds ancien, Bibliothèque municipale, Salins-les-Bains. Ms 400F : Histoire de Salins de 1801-1899, extraits des délibérations des Conseils municipaux et à partir de 1840 extraits du Salinois. Salins-les-Bains, 1er avril 1939, Chambellan.
1840-1884
Fonds ancien, Bibliothèque municipale, Salins-les-Bains : Ms 400
- **Histoire chronologique de Salins, d'après Babey, l'abbé Robin, complétée par le capitaine Pinault.**
Fonds ancien, Salins-les-Bains. Ms 414. Histoire chronologique de Salins, d'après Babey, l'abbé Robin, complétée par le capitaine Pinault, s.d. [début 20e siècle], 568 f.
1580-1606
Fonds ancien, Bibliothèque municipale, Salins-les-Bains : Ms 414
- **Hôtel de ville (1927-1953)**
Médiathèque du patrimoine et de la photographie, Charenton-le-Pont : D 1 39 54, D 1996 25 562, E 81 39 265 25. Hôtel de ville (1927-1953).

Médiathèque du patrimoine et de la photographie, Charenton-le-Pont : cotes diverses

- **Les Annales de la Ville de Salins, ancienne Capitale du Comté de Bourgogne, depuis son origine jusqu'en 1800 par l'Abbé Robin, 6 tomes.**
Les Annales de la Ville de Salins, ancienne Capitale du Comté de Bourgogne, depuis son origine jusqu'en 1800 par l'Abbé Robin, 6 tomes.
Ms 380 VI (1701-1739)
Fonds ancien, Bibliothèque municipale, Salins-les-Bains : MS 380 I-VII
- **Notes sur Salins extraites des Archives du Jura et de celles de la ville de Salins, par Edouard Toubin**
Fonds ancien, Salins-les-Bains. Ms 383. Notes sur Salins extraites des Archives du Jura et de celles de la ville de Salins, par Edouard Toubin, s.d. [fin 19e ou début 20e siècle], 359 p.
p. 287-289
Fonds ancien, Bibliothèque municipale, Salins-les-Bains : Ms 383
- **Registres des délibérations du conseil municipal**
Archives municipales, Salins-les-Bains. Registres des délibérations du conseil municipal 18-61 (1790-1982)
1830-1868
Archives municipales, Salins-les-Bains : ACS 18-61
- **Tribunal de commerce (1836-1837)**
Archives municipales, Salins-les-Bains : 1287. Tribunal de commerce (1836-1837)
Archives municipales, Salins-les-Bains : 1287

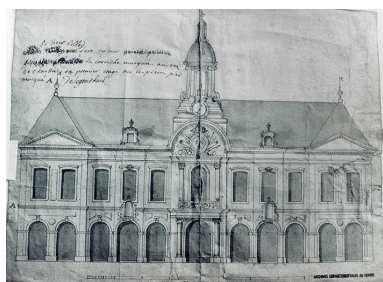
Bibliographie

- **[Exposition. Salins-les-Bains, Médiathèque municipale]. L'aménagement urbain à Salins. 2014.**
[Exposition. Salins-les-Bains, Médiathèque municipale]. *L'aménagement urbain à Salins*. Réd. Maxime Ferroli et Elodie Deschamps. Salins-les-Bains : Association scientifique et historique du pays de Salins, 2014. 40 p.
p. 5-8

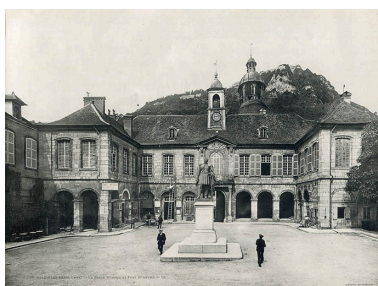
Périodiques

- **Le Salinois**
Journal hebdomadaire Le Salinois : article du 9/8/1840
9/8/1840

Illustrations



Projet d'hôtel de ville et
présidial, s.d. [vers 1715].
Phot. Patrick Blandin
IVR43_20243900992NUC2A



Salins-les-Bains (Jura). La place
d'Armes et le Fort St-André, s.d.
[fin 19e ou début 20e siècle].
Phot. auteur inconnu
IVR43_20243900347NUC4A



Le Jura illustré. Salins-les-
Bains. Place de l'Hôtel-de-
Ville - Fort St-André, s.d.
[fin 19e ou début 20e siècle].
Phot. auteur inconnu
IVR43_20243900341NUC4A



Place de l'hôtel de ville,
s.d. [début 20e siècle].
Phot. auteur inconnu
IVR43_20243900346NUC4A



Salins-les-Bains (Jura). Les
Postes et Télégraphes, s.d.
[fin 19e ou début 20e siècle].
Phot. auteur inconnu
IVR43_20243900340NUC4A



Salins-les-Bains (Jura)
[entrée de la bibliothèque
populaire], s.d. [après 1904].
Phot. auteur inconnu
IVR43_20243900345NUC4A



Vue de nuit de la façade,
s.d. [3e quart 20e siècle].
Phot. Georges Chenu
IVR43_20243901177NUC4A



Travée centrale et campanile,
s.d. [3e quart 20e siècle].
Phot. Georges Chenu
IVR43_20243901179NUC4A



Vue plongeante depuis
le fort Saint-André.
Phot. Thierry Kuntz
IVR43_20223900619NUC4A



Vue plongeante sur l'entre-deux-
bourgs, jonction entre le Bourg-
Dessous et le Bourg-Dessus.
Phot. Thierry Kuntz
IVR43_20223900621NUC4A



L'hôtel de ville et la chapelle Notre-
Dame-Libératrice, vus depuis l'ouest.
Phot. Jérôme Mongreville
IVR43_20243900829NUC4A





Le campanile, depuis l'est.
Phot. Jérôme Mongreville
IVR43_20233900440NUC4A



Le campanile, vu depuis le dôme
de Notre-Dame-Libératrice.
Phot. Nicolas Waltefaugle
IVR43_20253900274NUC4A



Vue rapprochée, depuis le nord.
Phot. Jérôme Mongreville
IVR43_20243900803NUC4A



Vue d'ensemble, depuis le sud.
Phot. Jérôme Mongreville
IVR43_20243900807NUC4A

Vue plongeante depuis le sud-est.
Phot. Jérôme Mongreville
IVR43_20233900935NUC4A



Vue d'ensemble, depuis le nord.
Phot. Jérôme Mongreville
IVR43_20243900802NUC4A



Façade sud, depuis
l'esplanade des salines.
Phot. Jérôme Mongreville
IVR43_20233900936NUC4A



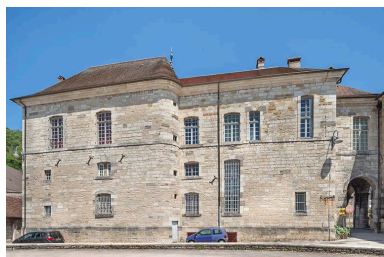
Vue d'ensemble, depuis le sud-ouest.
Phot. Jérôme Mongreville
IVR43_20243900811NUC4A



Elévation sud, depuis le sud-ouest.
Phot. Jérôme Mongreville
IVR43_20243900809NUC4A



Elévation sud, vue
de trois quarts droite.
Phot. Jérôme Mongreville
IVR43_20243900810NUC4A



Façade sud.
Phot. Jérôme Mongreville
IVR43_20243900808NUC4A



La place des Alliés et l'hôtel
de ville, vus depuis le nord-est.
Phot. Jérôme Mongreville
IVR43_20243900828NUC4A



La place des Alliés et l'hôtel
de ville, vus depuis l'est.
Phot. Jérôme Mongreville
IVR43_20243900826NUC4A



Façade est.
Phot. Jérôme Mongreville
IVR43_20243901080NUC4A



Détail du fronton de la façade est.
Phot. Jérôme Mongreville
IVR43_20143900035NUC4A



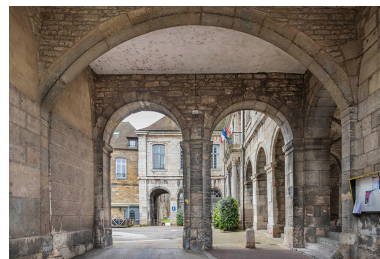
Elévation nord (aile sud).
Phot. Jérôme Mongreville
IVR43_20243901081NUC4A



Aile nord, vue depuis
le sud de la place.
Phot. Jérôme Mongreville
IVR43_20243901082NUC4A



Aile sud. Passage couvert donnant
sur la rue de la Tour de Flore.
Phot. Jérôme Mongreville
IVR43_20243901088NUC4A



Aile nord. Passage couvert
donnant sur la rue des Barres.
Phot. Jérôme Mongreville
IVR43_20243901089NUC4A



Porte de l'aile nord.
Phot. Jérôme Mongreville
IVR43_20243901090NUC4A



Aile nord vue de trois quarts.
Phot. Jérôme Mongreville
IVR43_20243901091NUC4A



Aile nord, vue de trois quarts arrière.
Phot. Jérôme Mongreville
IVR43_20243901092NUC4A



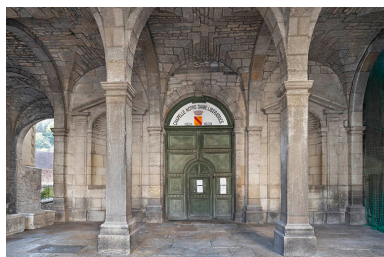
Partie sud, vue de trois quarts.
Phot. Jérôme Mongreville
IVR43_20243901093NUC4A



Façade ouest de la
partie sud, avec la cour.
Phot. Jérôme Mongreville
IVR43_20243900879NUC4A



Elévation de la partie sud.
Tour d'escalier hors-oeuvre.
Phot. Jérôme Mongreville
IVR43_20243900880NUC4A



Parvis de la chapelle (et
voûtement du rez-de-chaussée).
Phot. Jérôme Mongreville
IVR43_20223901271NUC4A



Parvis de la chapelle (et voûtement du
rez-de-chaussée). Vue depuis le nord.
Phot. Jérôme Mongreville
IVR43_20223901274NUC4A



Parvis de la chapelle (et voûtement du
rez-de-chaussée). Vue de trois quarts.
Phot. Jérôme Mongreville
IVR43_20223901273NUC4A



Parvis de la chapelle et travées du voûtement.
Phot. Jérôme Mongreville
IVR43_20223901275NUC4A



Parvis de la chapelle (et voûtement du rez-de-chaussée). Vue axiale.
Phot. Jérôme Mongreville
IVR43_20223901272NUC4A



Détail des voûtes d'arêtes.
Phot. Jérôme Mongreville
IVR43_20223901276NUC4A



Toises métalliques (piédroit du passage couvert, corps de bâtiment principal).
Phot. Jérôme Mongreville
IVR43_20223901278NUC4A



Ensemble de deux toises.
Phot. Jérôme Mongreville
IVR43_20223901279NUC4A



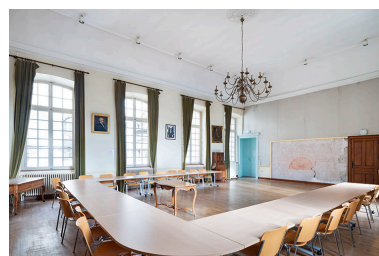
Détail des toises. Graduation double.
Phot. Jérôme Mongreville
IVR43_20223901280NUC4A



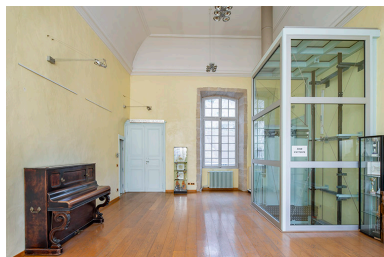
Salle d'audience de l'ancien tribunal (aile sud). Epure conservée sur le mur est, sous le revêtement contemporain.
Phot. Jérôme Mongreville
IVR43_20223900035NUC4A



Salle d'audience de l'ancien tribunal (aile sud). Vue depuis l'entrée (actuelle salle du conseil).
Phot. Jérôme Mongreville
IVR43_20223900037NUC4A



Vue d'ensemble de la salle d'audience de l'ancien tribunal (aile sud). Vue depuis le sud-ouest.
Phot. Jérôme Mongreville
IVR43_20223900036NUC4A



Salle des pas perdus (vestibule de la salle d'audience), au premier étage. Vue depuis l'est.
Phot. Jérôme Mongreville
IVR43_20233900048NUC4A



Salle des pas perdus (vestibule de la salle d'audience), au premier étage.
Phot. Jérôme Mongreville
IVR43_20233900049NUC4A



Salle des pas perdus (vestibule de la salle d'audience). Vue depuis l'ouest.
Phot. Jérôme Mongreville
IVR43_20233900050NUC4A



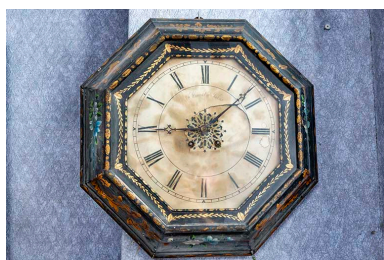
Aile nord. Pièce au premier étage.
Phot. Jérôme Mongreville
IVR43_20233900741NUC4A



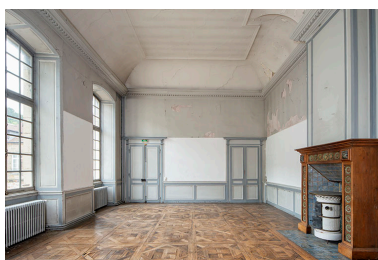
Aile nord. Pièce au premier étage, vue de trois quarts.
Phot. Jérôme Mongreville
IVR43_20233900742NUC4A



Aile nord. Lambris de la pièce au premier étage.
Phot. Jérôme Mongreville
IVR43_20233900743NUC4A



Aile nord. Horloge (signée F. Courlet à Salins) dans la pièce au premier étage.
Phot. Jérôme Mongreville
IVR43_20233900744NUC4A



Ancienne salle du conseil (premier étage). Vue depuis le nord.
Phot. Jérôme Mongreville
IVR43_20233900745NUC4A



Ancienne salle du conseil (premier étage). Vue depuis le sud-ouest.
Phot. Jérôme Mongreville
IVR43_20233900752NUC4A



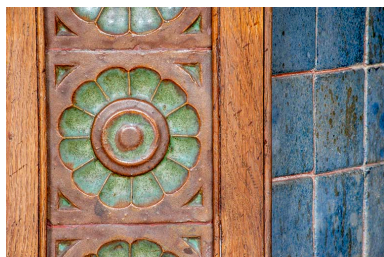
Ancienne salle du conseil
(premier étage). Mur ouest.
Phot. Jérôme Mongreville
IVR43_20233900746NUC4A



Cheminée de l'ancienne salle
du conseil (premier étage).
Phot. Jérôme Mongreville
IVR43_20233900747NUC4A



Ancienne salle du conseil.
Poêle de cheminée.
Phot. Jérôme Mongreville
IVR43_20233900748NUC4A



Cheminée de l'ancienne
salle du conseil. Détail des
carreaux de grès flammé.
Phot. Jérôme Mongreville
IVR43_20233900749NUC4A



Ancienne salle du conseil. Blason
de la ville, peint sur le mur nord.
Phot. Jérôme Mongreville
IVR43_20233900750NUC4A



Ancienne salle du conseil.
Détail du parquet.
Phot. Jérôme Mongreville
IVR43_20233900751NUC4A



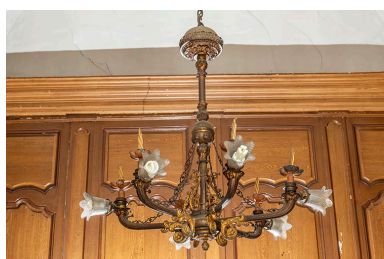
Lambris du bureau jouxtant l'ancienne
salle du conseil. Vue de trois quarts.
Phot. Jérôme Mongreville
IVR43_20233900754NUC4A



Bureau jouxtant l'ancienne
salle du conseil. Lambris
et cheminée du mur nord.
Phot. Jérôme Mongreville
IVR43_20233900753NUC4A



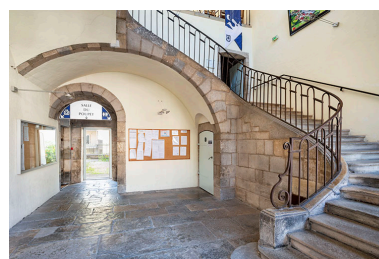
Plafond du bureau jouxtant
l'ancienne salle du conseil.
Phot. Jérôme Mongreville
IVR43_20233900755NUC4A



Bureau jouxtant l'ancienne
salle du conseil. Lustre.
Phot. Jérôme Mongreville
IVR43_20233900756NUC4A



Ancien tribunal. Vue en contre-
plongée de la cage d'escalier.
Phot. Jérôme Mongreville
IVR43_20233900763NUC4A



Rez-de-chaussée de la cage
d'escalier de l'ancien tribunal.
Phot. Jérôme Mongreville
IVR43_20233900762NUC4A



Escalier de l'ancien tribunal.
Vue depuis le second palier.
Phot. Jérôme Mongreville
IVR43_20233900759NUC4A



Escalier de l'ancien tribunal. Vue
d'ensemble depuis le premier palier.
Phot. Jérôme Mongreville
IVR43_20233900760NUC4A



Escalier de l'ancien tribunal.
Vue depuis le premier palier.
Phot. Jérôme Mongreville
IVR43_20233900761NUC4A



Escalier de l'ancien
tribunal, vu depuis l'étage.
Phot. Jérôme Mongreville
IVR43_20233900757NUC4A



Aile nord. Cage
d'escalier de la mairie.
Phot. Jérôme Mongreville
IVR43_20233900784NUC4A



Aile nord. Vue de l'escalier
de la mairie depuis le palier.
Phot. Jérôme Mongreville
IVR43_20233900785NUC4A



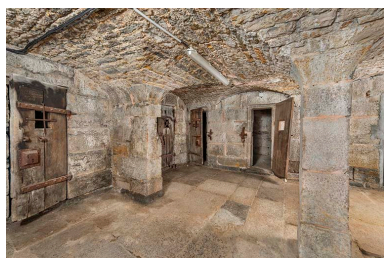
Aile nord. Peinture de plafond
dans la cage d'escalier de la mairie.
Phot. Jérôme Mongreville
IVR43_20233900783NUC4A



Escalier d'accès aux cellules,
depuis la cour ouest.
Phot. Jérôme Mongreville
IVR43_20233900782NUC4A



Cour ouest. Accès
aux cellules de prison.
Phot. Jérôme Mongreville
IVR43_20233900781NUC4A



Vue d'ensemble du vestibule ouvrant
sur les cellules (portes fermées).
Phot. Jérôme Mongreville
IVR43_20233900764NUC4A



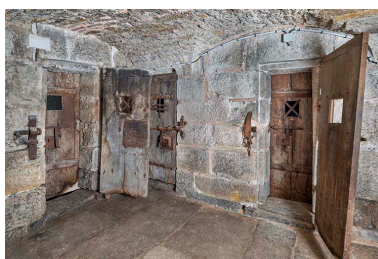
Vue d'ensemble du vestibule ouvrant
sur les cellules (portes ouvertes).
Phot. Jérôme Mongreville
IVR43_20233900765NUC4A



Vestibule des cellules.
Phot. Jérôme Mongreville
IVR43_20233900766NUC4A



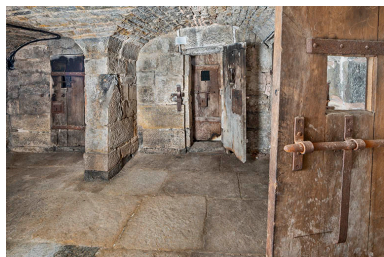
Cellules est et sud.
Phot. Jérôme Mongreville
IVR43_20233900767NUC4A



Portes doubles des cellules.
Phot. Jérôme Mongreville
IVR43_20233900768NUC4A



Détail des portes.
Phot. Jérôme Mongreville
IVR43_20233900769NUC4A



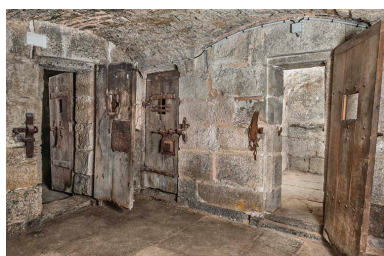
Cellules est.
Phot. Jérôme Mongreville
IVR43_20233900770NUC4A



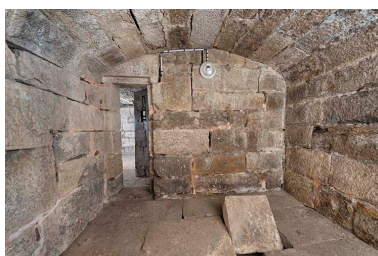
Portes doubles d'une cellule.
Phot. Jérôme Mongreville
IVR43_20233900771NUC4A



Cellules de l'angle sud-est.
Phot. Jérôme Mongreville
IVR43_20233900772NUC4A



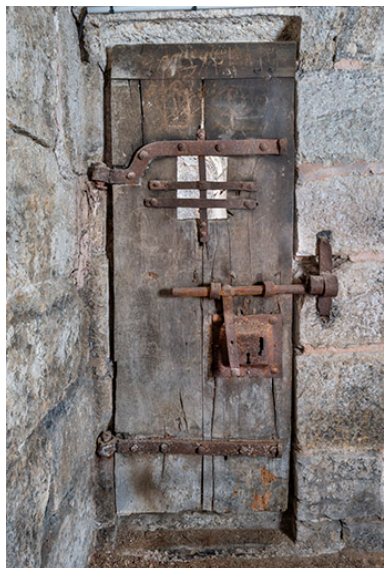
Portes de cellule.
Phot. Jérôme Mongreville
IVR43_20233900773NUC4A



Intérieur d'une cellule.
Phot. Jérôme Mongreville
IVR43_20233900780NUC4A



Portes et ferrures.
Phot. Jérôme Mongreville
IVR43_20233900774NUC4A



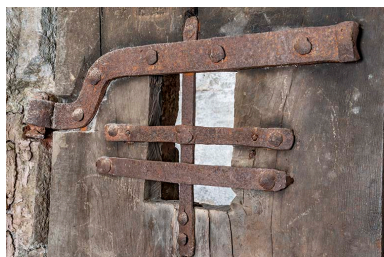
Porte d'une cellule.
Phot. Jérôme Mongreville
IVR43_20233900775NUC4A



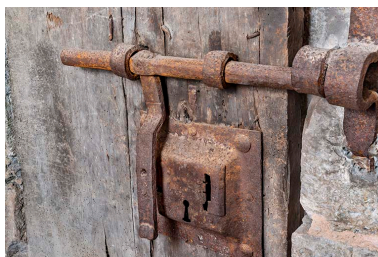
Vue rapprochée d'une porte.
Phot. Jérôme Mongreville
IVR43_20233900776NUC4A



Vue rapprochée d'une porte.
Phot. Jérôme Mongreville
IVR43_20233900777NUC4A



Porte de cellule. Détail
d'une fenêtre ferrée.
Phot. Jérôme Mongreville
IVR43_20233900778NUC4A



Porte de cellule. Détail d'un verrou.
Phot. Jérôme Mongreville
IVR43_20233900779NUC4A

Dossiers liés

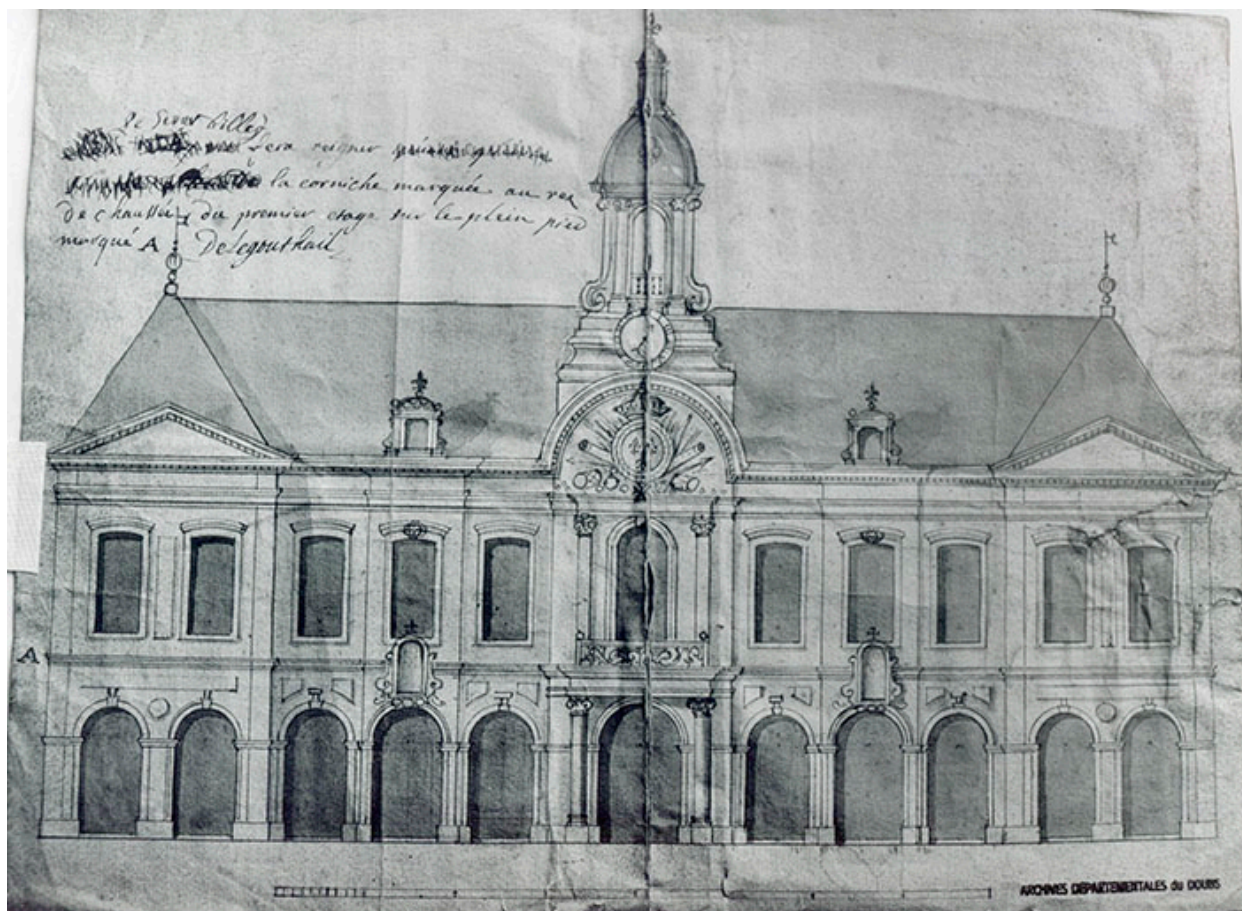
Dossiers de synthèse :

Présentation de la commune de Salins-les-Bains (IA39002079)

Oeuvre(s) contenue(s) :

Auteur(s) du dossier : Raphaël Favereaux

Copyright(s) : (c) Région Bourgogne-Franche-Comté, Inventaire du patrimoine



Projet d'hôtel de ville et présidial, s.d. [vers 1715].

Référence du document reproduit :

- **Projet d'hôtel de ville et présidial, s.d. [vers 1715].**

Archives départementales du Doubs, Besançon : 1 C 2372. Projet d'hôtel de ville et présidial, s.d. [vers 1715].

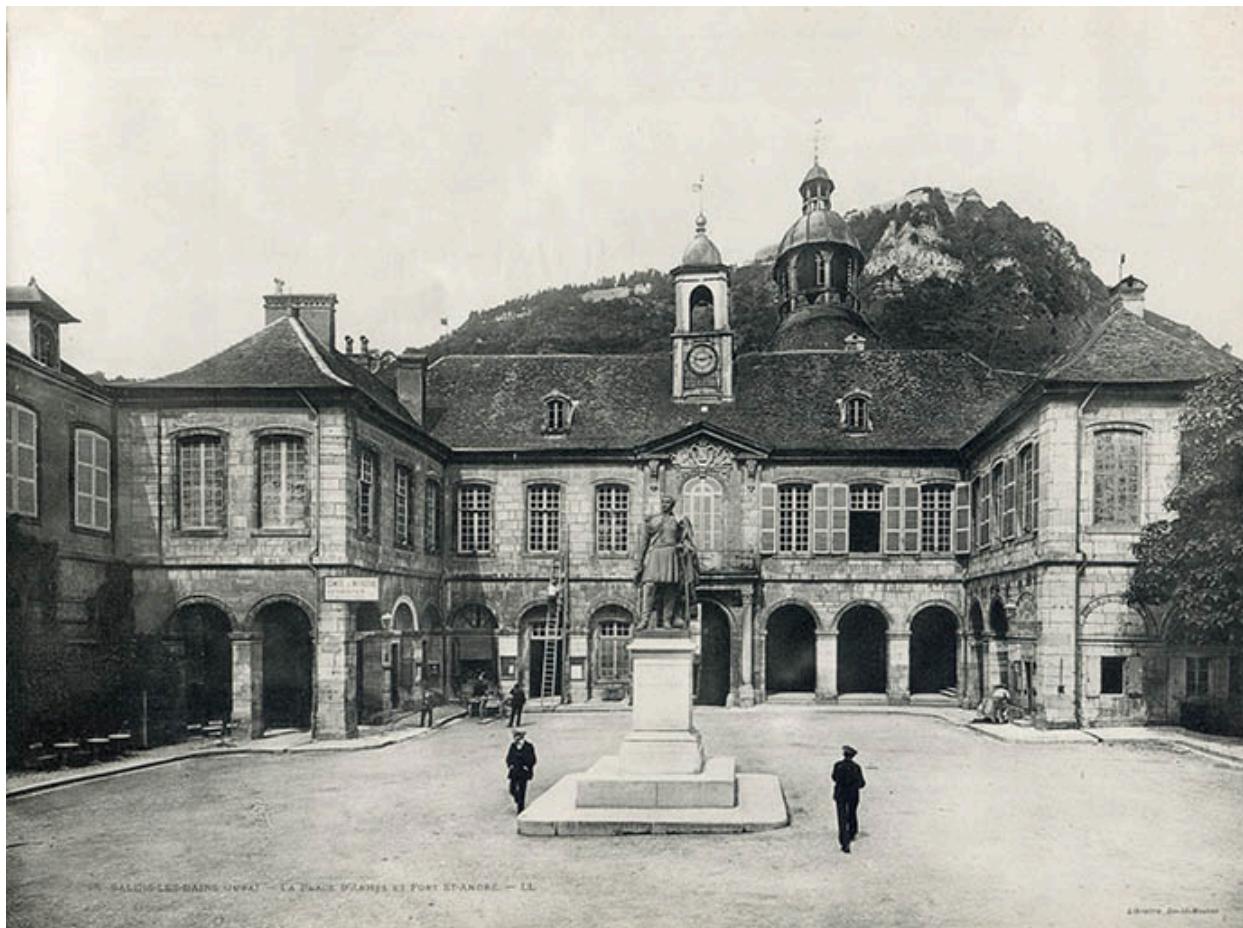
Archives départementales du Doubs, Besançon : 1 C 2372

IVR43_20243900992NUC2A

Auteur de l'illustration : Patrick Blandin

Date de prise de vue : 2024

(c) Région Bourgogne-Franche-Comté, Inventaire du patrimoine
reproduction soumise à autorisation du titulaire des droits d'exploitation



Salins-les-Bains (Jura). La place d'Armes et le Fort St-André, s.d. [fin 19e ou début 20e siècle].

Référence du document reproduit :

- **Salins-les-Bains (Jura). La place d'Armes et le Fort St-André, s.d. [fin 19e ou début 20e siècle].**
Salins-les-Bains (Jura). La place d'Armes et le Fort St-André, carte postale, L.L., libr. David-Mauvas, s.d. [fin 19e ou début 20e siècle]. Collection particulière : Jean-Paul Favereaux, Salins-les-Bains
Collection particulière : Jean-Paul Favereaux, Salins-les-Bains

IVR43_20243900347NUC4A

Auteur de l'illustration : auteur inconnu

Date de prise de vue : 2024

(c) Région Bourgogne-Franche-Comté, Inventaire du patrimoine
reproduction soumise à autorisation du titulaire des droits d'exploitation



Le Jura illustré. Salins-les-Bains. Place de l'Hôtel-de-Ville - Fort St-André, s.d. [fin 19e ou début 20e siècle].

Référence du document reproduit :

- **Le Jura illustré. Salins-les-Bains. Place de l'Hôtel de ville - Fort Saint-André, s.d. [fin 19e ou début 20e siècle].**

Le Jura illustré. Salins-les-Bains. Place de l'Hôtel de ville - Fort Saint-André, carte postale, libr. David-Mauvas, s.d. [fin 19e ou début 20e siècle]. Collection particulière.
Collection particulière

IVR43_20243900341NUC4A

Auteur de l'illustration : auteur inconnu

Date de prise de vue : 2024

(c) Région Bourgogne-Franche-Comté, Inventaire du patrimoine
reproduction soumise à autorisation du titulaire des droits d'exploitation



Place de l'hôtel de ville, s.d. [début 20e siècle].

Référence du document reproduit :

- **Place de l'hôtel de ville, s.d. [début 20e siècle].**
Place de l'hôtel de ville, fotogr., s.d. [début 20e siècle]. Collection particulière : Jean-Paul Favereaux, Salins-les-Bains
Collection particulière : Jean-Paul Favereaux, Salins-les-Bains

IVR43_20243900346NUC4A

Auteur de l'illustration : auteur inconnu

Date de prise de vue : 2024

(c) Région Bourgogne-Franche-Comté, Inventaire du patrimoine
reproduction soumise à autorisation du titulaire des droits d'exploitation



Salins-les-Bains (Jura). Les Postes et Télégraphes, s.d. [fin 19e ou début 20e siècle].

Référence du document reproduit :

- **Salins-les-Bains (Jura). Les Postes et Télégraphes, s.d. [fin 19e ou début 20e siècle].**
Salins-les-Bains (Jura). Les Postes et Télégraphes, carte postale, L.L., s.d. [fin 19e ou début 20e siècle].
Collection particulière.
Collection particulière

IVR43_20243900340NUC4A

Auteur de l'illustration : auteur inconnu

Date de prise de vue : 2024

(c) Région Bourgogne-Franche-Comté, Inventaire du patrimoine
reproduction soumise à autorisation du titulaire des droits d'exploitation



Salins-les-Bains (Jura) [entrée de la bibliothèque populaire], s.d. [après 1904].

Référence du document reproduit :

- **Salins-les-Bains (Jura) [entrée de la bibliothèque populaire], s.d. [après 1904].**
Salins-les-Bains (Jura) [entrée de la bibliothèque populaire], carte postale, s.d. [après 1904]. Collection particulière.
Collection particulière

IVR43_20243900345NUC4A

Auteur de l'illustration : auteur inconnu

Date de prise de vue : 2024

(c) Région Bourgogne-Franche-Comté, Inventaire du patrimoine
reproduction soumise à autorisation du titulaire des droits d'exploitation



Vue de nuit de la façade, s.d. [3e quart 20e siècle].

Référence du document reproduit :

- **Vue de nuit de la façade, s.d. [3e quart 20e siècle].**
Vue de nuit de la façade, phot. Georges Chenu, s.d. [3e quart 20e siècle]. Collection particulière.
Collection particulière

IVR43_20243901177NUC4A

Auteur de l'illustration : Georges Chenu

Date de prise de vue : 2024

(c) Région Bourgogne-Franche-Comté, Inventaire du patrimoine
reproduction soumise à autorisation du titulaire des droits d'exploitation



Travée centrale et campanile, s.d. [3e quart 20e siècle].

Référence du document reproduit :

- **Travée centrale et campanile, s.d. [3e quart 20e siècle].**
Travée centrale et campanile, phot. Georges Chenu, s.d. [3e quart 20e siècle]. Collection particulière.
Collection particulière

IVR43_20243901179NUC4A

Auteur de l'illustration : Georges Chenu

Date de prise de vue : 2024

(c) Région Bourgogne-Franche-Comté, Inventaire du patrimoine
reproduction soumise à autorisation du titulaire des droits d'exploitation



Vue plongeante depuis le fort Saint-André.

IVR43_20223900619NUC4A

Auteur de l'illustration : Thierry Kuntz

Date de prise de vue : 2022

(c) Région Bourgogne-Franche-Comté, Inventaire du patrimoine
reproduction soumise à autorisation du titulaire des droits d'exploitation



Vue plongeante sur l'entre-deux-bourgs, jonction entre le Bourg-Dessous et le Bourg-Dessus.

IVR43_20223900621NUC4A

Auteur de l'illustration : Thierry Kuntz

Date de prise de vue : 2022

(c) Région Bourgogne-Franche-Comté, Inventaire du patrimoine
reproduction soumise à autorisation du titulaire des droits d'exploitation



L'hôtel de ville et la chapelle Notre-Dame-Libératrice, vus depuis l'ouest.

IVR43_20243900829NUC4A

Auteur de l'illustration : Jérôme Mongreville

Date de prise de vue : 2024

(c) Région Bourgogne-Franche-Comté, Inventaire du patrimoine
reproduction soumise à autorisation du titulaire des droits d'exploitation



Vue plongeante depuis le sud-est.

IVR43_20233900935NUC4A

Auteur de l'illustration : Jérôme Mongreville

Date de prise de vue : 2023

(c) Région Bourgogne-Franche-Comté, Inventaire du patrimoine
reproduction soumise à autorisation du titulaire des droits d'exploitation



Le campanile, depuis l'est.

IVR43_20233900440NUC4A

Auteur de l'illustration : Jérôme Mongreville

Date de prise de vue : 2023

(c) Région Bourgogne-Franche-Comté, Inventaire du patrimoine
reproduction soumise à autorisation du titulaire des droits d'exploitation



Le campanile, vu depuis le dôme de Notre-Dame-Libératrice.

IVR43_20253900274NUC4A

Auteur de l'illustration : Nicolas Waltefaugle

Date de prise de vue : 2025

(c) Région Bourgogne-Franche-Comté, Inventaire du patrimoine
reproduction soumise à autorisation du titulaire des droits d'exploitation



Vue d'ensemble, depuis le nord.

IVR43_20243900802NUC4A

Auteur de l'illustration : Jérôme Mongreville

Date de prise de vue : 2024

(c) Région Bourgogne-Franche-Comté, Inventaire du patrimoine
reproduction soumise à autorisation du titulaire des droits d'exploitation



Vue rapprochée, depuis le nord.

IVR43_20243900803NUC4A

Auteur de l'illustration : Jérôme Mongreville

Date de prise de vue : 2024

(c) Région Bourgogne-Franche-Comté, Inventaire du patrimoine
reproduction soumise à autorisation du titulaire des droits d'exploitation



Vue d'ensemble, depuis le sud.

IVR43_20243900807NUC4A

Auteur de l'illustration : Jérôme Mongreville

Date de prise de vue : 2024

(c) Région Bourgogne-Franche-Comté, Inventaire du patrimoine
reproduction soumise à autorisation du titulaire des droits d'exploitation



Façade sud, depuis l'esplanade des salines.

IVR43_20233900936NUC4A

Auteur de l'illustration : Jérôme Mongreville

Date de prise de vue : 2023

(c) Région Bourgogne-Franche-Comté, Inventaire du patrimoine
reproduction soumise à autorisation du titulaire des droits d'exploitation



Vue d'ensemble, depuis le sud-ouest.

IVR43_20243900811NUC4A

Auteur de l'illustration : Jérôme Mongreville

Date de prise de vue : 2024

(c) Région Bourgogne-Franche-Comté, Inventaire du patrimoine
reproduction soumise à autorisation du titulaire des droits d'exploitation



Elévation sud, depuis le sud-ouest.

IVR43_20243900809NUC4A

Auteur de l'illustration : Jérôme Mongreville

Date de prise de vue : 2024

(c) Région Bourgogne-Franche-Comté, Inventaire du patrimoine
reproduction soumise à autorisation du titulaire des droits d'exploitation



Elévation sud, vue de trois quarts droite.

IVR43_20243900810NUC4A

Auteur de l'illustration : Jérôme Mongreville

Date de prise de vue : 2024

(c) Région Bourgogne-Franche-Comté, Inventaire du patrimoine
reproduction soumise à autorisation du titulaire des droits d'exploitation



Façade sud.

IVR43_20243900808NUC4A

Auteur de l'illustration : Jérôme Mongreville

Date de prise de vue : 2024

(c) Région Bourgogne-Franche-Comté, Inventaire du patrimoine
reproduction soumise à autorisation du titulaire des droits d'exploitation



La place des Alliés et l'hôtel de ville, vus depuis le nord-est.

IVR43_20243900828NUC4A

Auteur de l'illustration : Jérôme Mongreville

Date de prise de vue : 2024

(c) Région Bourgogne-Franche-Comté, Inventaire du patrimoine
reproduction soumise à autorisation du titulaire des droits d'exploitation



La place des Alliés et l'hôtel de ville, vus depuis l'est.

IVR43_20243900826NUC4A

Auteur de l'illustration : Jérôme Mongreville

Date de prise de vue : 2024

(c) Région Bourgogne-Franche-Comté, Inventaire du patrimoine
reproduction soumise à autorisation du titulaire des droits d'exploitation



Façade est.

IVR43_20243901080NUC4A

Auteur de l'illustration : Jérôme Mongreville

Date de prise de vue : 2024

(c) Région Bourgogne-Franche-Comté, Inventaire du patrimoine
reproduction soumise à autorisation du titulaire des droits d'exploitation



Détail du fronton de la façade est.

IVR43_20143900035NUC4A

Auteur de l'illustration : Jérôme Mongreville

Date de prise de vue : 2014

(c) Région Bourgogne-Franche-Comté, Inventaire du patrimoine
reproduction soumise à autorisation du titulaire des droits d'exploitation



Elévation nord (aile sud).

IVR43_20243901081NUC4A

Auteur de l'illustration : Jérôme Mongreville

Date de prise de vue : 2024

(c) Région Bourgogne-Franche-Comté, Inventaire du patrimoine
reproduction soumise à autorisation du titulaire des droits d'exploitation



Aile nord, vue depuis le sud de la place.

IVR43_20243901082NUC4A

Auteur de l'illustration : Jérôme Mongreville

Date de prise de vue : 2024

(c) Région Bourgogne-Franche-Comté, Inventaire du patrimoine
reproduction soumise à autorisation du titulaire des droits d'exploitation



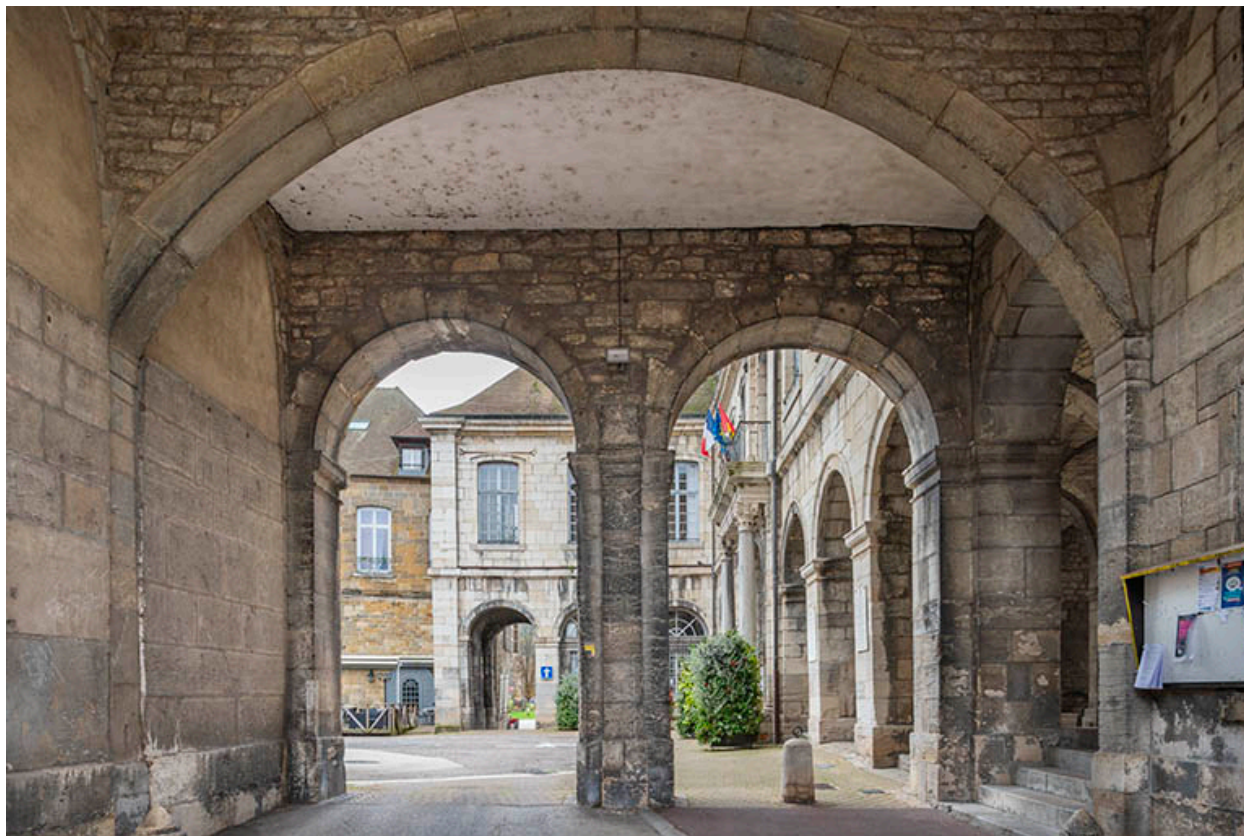
Aile sud. Passage couvert donnant sur la rue de la Tour de Flore.

IVR43_20243901088NUC4A

Auteur de l'illustration : Jérôme Mongreville

Date de prise de vue : 2024

(c) Région Bourgogne-Franche-Comté, Inventaire du patrimoine
reproduction soumise à autorisation du titulaire des droits d'exploitation



Aile nord. Passage couvert donnant sur la rue des Barres.

IVR43_20243901089NUC4A

Auteur de l'illustration : Jérôme Mongreville

Date de prise de vue : 2024

(c) Région Bourgogne-Franche-Comté, Inventaire du patrimoine
reproduction soumise à autorisation du titulaire des droits d'exploitation



Porte de l'aile nord.

IVR43_20243901090NUC4A

Auteur de l'illustration : Jérôme Mongreville

Date de prise de vue : 2024

(c) Région Bourgogne-Franche-Comté, Inventaire du patrimoine
reproduction soumise à autorisation du titulaire des droits d'exploitation



Aile nord vue de trois quarts.

IVR43_20243901091NUC4A

Auteur de l'illustration : Jérôme Mongreville

Date de prise de vue : 2024

(c) Région Bourgogne-Franche-Comté, Inventaire du patrimoine
reproduction soumise à autorisation du titulaire des droits d'exploitation



Aile nord, vue de trois quarts arrière.

IVR43_20243901092NUC4A

Auteur de l'illustration : Jérôme Mongreville

Date de prise de vue : 2024

(c) Région Bourgogne-Franche-Comté, Inventaire du patrimoine
reproduction soumise à autorisation du titulaire des droits d'exploitation



Partie sud, vue de trois quarts.

IVR43_20243901093NUC4A

Auteur de l'illustration : Jérôme Mongreville

Date de prise de vue : 2024

(c) Région Bourgogne-Franche-Comté, Inventaire du patrimoine
reproduction soumise à autorisation du titulaire des droits d'exploitation



Façade ouest de la partie sud, avec la cour.

IVR43_20243900879NUC4A

Auteur de l'illustration : Jérôme Mongreville

Date de prise de vue : 2024

(c) Région Bourgogne-Franche-Comté, Inventaire du patrimoine
reproduction soumise à autorisation du titulaire des droits d'exploitation



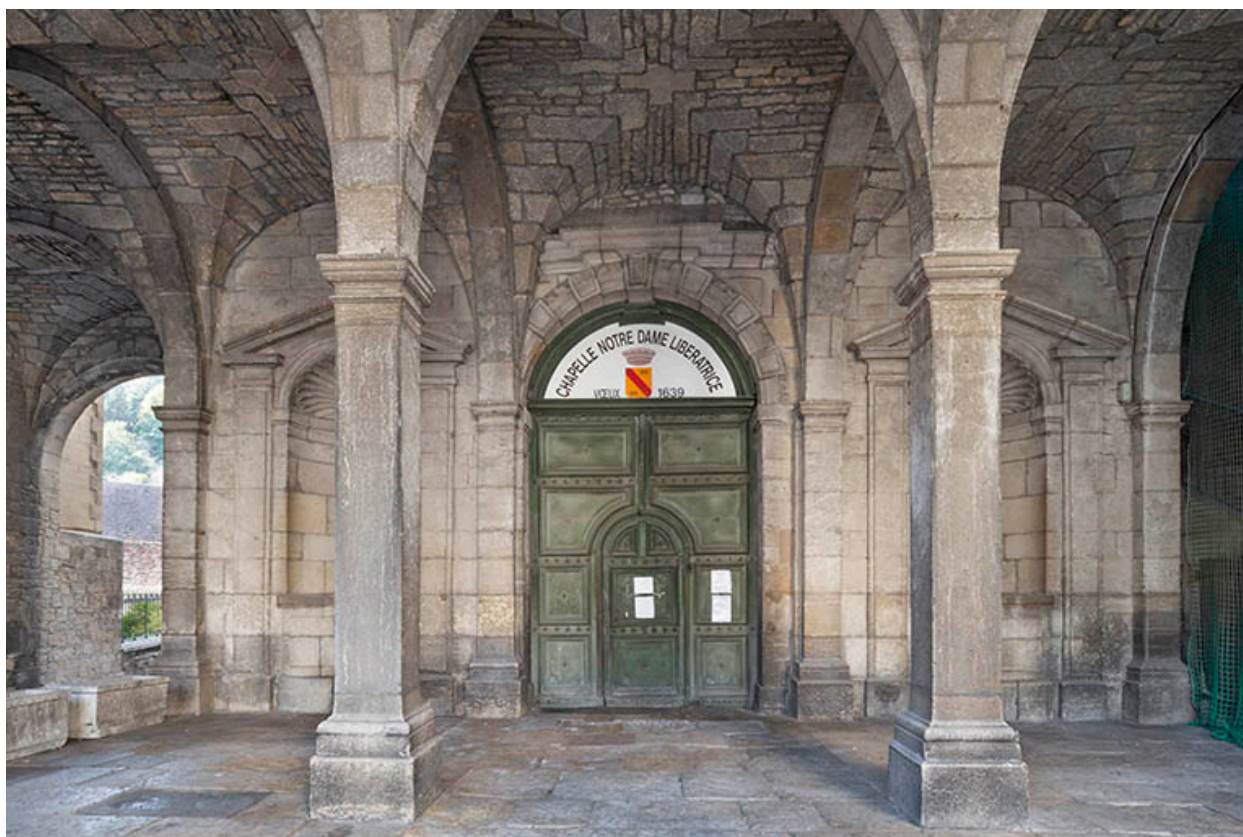
Elévation de la partie sud. Tour d'escalier hors-oeuvre.

IVR43_20243900880NUC4A

Auteur de l'illustration : Jérôme Mongreville

Date de prise de vue : 2024

(c) Région Bourgogne-Franche-Comté, Inventaire du patrimoine
reproduction soumise à autorisation du titulaire des droits d'exploitation



Parvis de la chapelle (et voûtement du rez-de-chaussée).

IVR43_20223901271NUC4A

Auteur de l'illustration : Jérôme Mongreville

Date de prise de vue : 2022

(c) Région Bourgogne-Franche-Comté, Inventaire du patrimoine
reproduction soumise à autorisation du titulaire des droits d'exploitation



Parvis de la chapelle (et voûtement du rez-de-chaussée). Vue depuis le nord.

IVR43_20223901274NUC4A

Auteur de l'illustration : Jérôme Mongreville

Date de prise de vue : 2022

(c) Région Bourgogne-Franche-Comté, Inventaire du patrimoine
reproduction soumise à autorisation du titulaire des droits d'exploitation



Parvis de la chapelle (et voûtement du rez-de-chaussée). Vue de trois quarts.

IVR43_20223901273NUC4A

Auteur de l'illustration : Jérôme Mongreville

Date de prise de vue : 2022

(c) Région Bourgogne-Franche-Comté, Inventaire du patrimoine
reproduction soumise à autorisation du titulaire des droits d'exploitation



Parvis de la chapelle et travées du voûtement.

IVR43_20223901275NUC4A

Auteur de l'illustration : Jérôme Mongreville

Date de prise de vue : 2022

(c) Région Bourgogne-Franche-Comté, Inventaire du patrimoine
reproduction soumise à autorisation du titulaire des droits d'exploitation



Parvis de la chapelle (et voûtement du rez-de-chaussée). Vue axiale.

IVR43_20223901272NUC4A

Auteur de l'illustration : Jérôme Mongreville

Date de prise de vue : 2022

(c) Région Bourgogne-Franche-Comté, Inventaire du patrimoine
reproduction soumise à autorisation du titulaire des droits d'exploitation



Détail des voûtes d'arêtes.

IVR43_20223901276NUC4A

Auteur de l'illustration : Jérôme Mongreville

Date de prise de vue : 2022

(c) Région Bourgogne-Franche-Comté, Inventaire du patrimoine
reproduction soumise à autorisation du titulaire des droits d'exploitation



Toises métalliques (piédroit du passage couvert, corps de bâtiment principal).

IVR43_20223901278NUC4A

Auteur de l'illustration : Jérôme Mongreville

Date de prise de vue : 2022

(c) Région Bourgogne-Franche-Comté, Inventaire du patrimoine
reproduction soumise à autorisation du titulaire des droits d'exploitation



Ensemble de deux toises.

IVR43_20223901279NUC4A

Auteur de l'illustration : Jérôme Mongreville

Date de prise de vue : 2022

(c) Région Bourgogne-Franche-Comté, Inventaire du patrimoine
reproduction soumise à autorisation du titulaire des droits d'exploitation



Détail des toises. Graduation double.

IVR43_20223901280NUC4A

Auteur de l'illustration : Jérôme Mongreville

Date de prise de vue : 2022

(c) Région Bourgogne-Franche-Comté, Inventaire du patrimoine
reproduction soumise à autorisation du titulaire des droits d'exploitation



Salle d'audience de l'ancien tribunal (aile sud). Epure conservée sur le mur est, sous le revêtement contemporain.

Référence du document reproduit :

- **Le pont de Rans, huile sur toile, par T.E. Babey, milieu 19e siècle.**
Le pont de Rans, huile sur toile, par Théodore-Etienne Babey, milieu 19e siècle.

IVR43_20233900035NUC4A

Auteur de l'illustration : Jérôme Mongreville

Date de prise de vue : 2023

(c) Région Bourgogne-Franche-Comté, Inventaire du patrimoine
reproduction soumise à autorisation du titulaire des droits d'exploitation



Salle d'audience de l'ancien tribunal (aile sud). Vue depuis l'entrée (actuelle salle du conseil).

Référence du document reproduit :

- **Le pont de Rans, huile sur toile, par T.E. Babey, milieu 19e siècle.**
Le pont de Rans, huile sur toile, par Théodore-Etienne Babey, milieu 19e siècle.

IVR43_20233900037NUC4A

Auteur de l'illustration : Jérôme Mongreville

Date de prise de vue : 2023

(c) Région Bourgogne-Franche-Comté, Inventaire du patrimoine
reproduction soumise à autorisation du titulaire des droits d'exploitation



Vue d'ensemble de la salle d'audience de l'ancien tribunal (aile sud). Vue depuis le sud-ouest.

Référence du document reproduit :

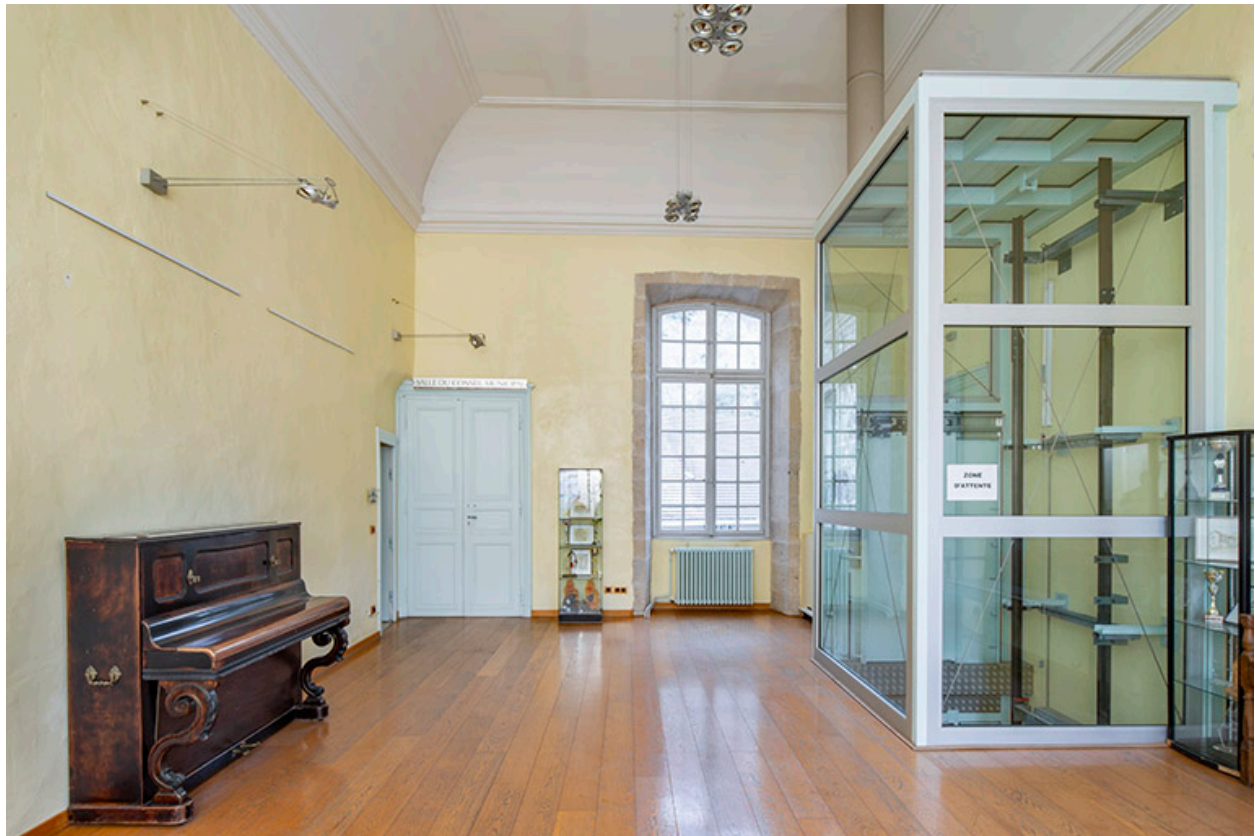
- **Le pont de Rans, huile sur toile, par T.E. Babey, milieu 19e siècle.**
Le pont de Rans, huile sur toile, par Théodore-Etienne Babey, milieu 19e siècle.

IVR43_20233900036NUC4A

Auteur de l'illustration : Jérôme Mongreville

Date de prise de vue : 2023

(c) Région Bourgogne-Franche-Comté, Inventaire du patrimoine
reproduction soumise à autorisation du titulaire des droits d'exploitation



Salle des pas perdus (vestibule de la salle d'audience), au premier étage. Vue depuis l'est.

Référence du document reproduit :

- **Le pont de Rans, huile sur toile, par T.E. Babey, milieu 19e siècle.**
Le pont de Rans, huile sur toile, par Théodore-Etienne Babey, milieu 19e siècle.

IVR43_20233900048NUC4A

Auteur de l'illustration : Jérôme Mongreville

Date de prise de vue : 2023

(c) Région Bourgogne-Franche-Comté, Inventaire du patrimoine
reproduction soumise à autorisation du titulaire des droits d'exploitation



Salle des pas perdus (vestibule de la salle d'audience), au premier étage.

Référence du document reproduit :

- **Le pont de Rans, huile sur toile, par T.E. Babey, milieu 19e siècle.**
Le pont de Rans, huile sur toile, par Théodore-Etienne Babey, milieu 19e siècle.

IVR43_20233900049NUC4A

Auteur de l'illustration : Jérôme Mongreville

Date de prise de vue : 2023

(c) Région Bourgogne-Franche-Comté, Inventaire du patrimoine
reproduction soumise à autorisation du titulaire des droits d'exploitation



Salle des pas perdus (vestibule de la salle d'audience). Vue depuis l'ouest.

Référence du document reproduit :

- **Le pont de Rans, huile sur toile, par T.E. Babey, milieu 19e siècle.**
Le pont de Rans, huile sur toile, par Théodore-Etienne Babey, milieu 19e siècle.

IVR43_20233900050NUC4A

Auteur de l'illustration : Jérôme Mongreville

Date de prise de vue : 2023

(c) Région Bourgogne-Franche-Comté, Inventaire du patrimoine
reproduction soumise à autorisation du titulaire des droits d'exploitation



Aile nord. Pièce au premier étage.

IVR43_20233900741NUC4A

Auteur de l'illustration : Jérôme Mongreville

Date de prise de vue : 2023

(c) Région Bourgogne-Franche-Comté, Inventaire du patrimoine
reproduction soumise à autorisation du titulaire des droits d'exploitation



Aile nord. Pièce au premier étage, vue de trois quarts.

IVR43_20233900742NUC4A

Auteur de l'illustration : Jérôme Mongreville

Date de prise de vue : 2023

(c) Région Bourgogne-Franche-Comté, Inventaire du patrimoine
reproduction soumise à autorisation du titulaire des droits d'exploitation



Aile nord. Lambris de la pièce au premier étage.

IVR43_20233900743NUC4A

Auteur de l'illustration : Jérôme Mongreville

Date de prise de vue : 2023

(c) Région Bourgogne-Franche-Comté, Inventaire du patrimoine
reproduction soumise à autorisation du titulaire des droits d'exploitation



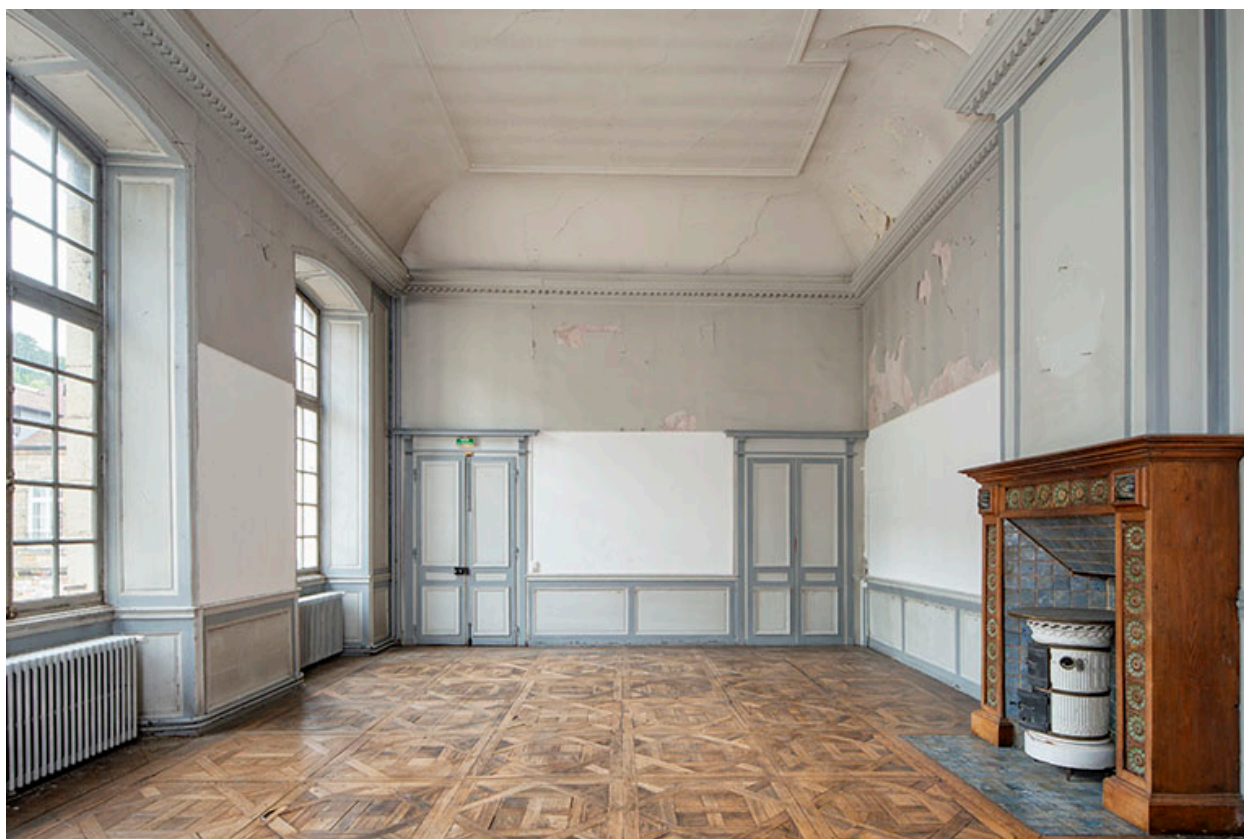
Aile nord. Horloge (signée F. Courlet à Salins) dans la pièce au premier étage.

IVR43_20233900744NUC4A

Auteur de l'illustration : Jérôme Mongreville

Date de prise de vue : 2023

(c) Région Bourgogne-Franche-Comté, Inventaire du patrimoine
reproduction soumise à autorisation du titulaire des droits d'exploitation



Ancienne salle du conseil (premier étage). Vue depuis le nord.

IVR43_20233900745NUC4A

Auteur de l'illustration : Jérôme Mongreville

Date de prise de vue : 2023

(c) Région Bourgogne-Franche-Comté, Inventaire du patrimoine
reproduction soumise à autorisation du titulaire des droits d'exploitation



Ancienne salle du conseil (premier étage). Vue depuis le sud-ouest.

IVR43_20233900752NUC4A

Auteur de l'illustration : Jérôme Mongreville

Date de prise de vue : 2023

(c) Région Bourgogne-Franche-Comté, Inventaire du patrimoine
reproduction soumise à autorisation du titulaire des droits d'exploitation



Ancienne salle du conseil (premier étage). Mur ouest.

IVR43_20233900746NUC4A

Auteur de l'illustration : Jérôme Mongreville

Date de prise de vue : 2023

(c) Région Bourgogne-Franche-Comté, Inventaire du patrimoine
reproduction soumise à autorisation du titulaire des droits d'exploitation



Cheminée de l'ancienne salle du conseil (premier étage).

IVR43_20233900747NUC4A

Auteur de l'illustration : Jérôme Mongreville

Date de prise de vue : 2023

(c) Région Bourgogne-Franche-Comté, Inventaire du patrimoine
reproduction soumise à autorisation du titulaire des droits d'exploitation



Ancienne salle du conseil. Poêle de cheminée.

IVR43_20233900748NUC4A

Auteur de l'illustration : Jérôme Mongreville

Date de prise de vue : 2023

(c) Région Bourgogne-Franche-Comté, Inventaire du patrimoine
reproduction soumise à autorisation du titulaire des droits d'exploitation



Cheminée de l'ancienne salle du conseil. Détail des carreaux de grès flammé.

IVR43_20233900749NUC4A

Auteur de l'illustration : Jérôme Mongreville

Date de prise de vue : 2023

(c) Région Bourgogne-Franche-Comté, Inventaire du patrimoine
reproduction soumise à autorisation du titulaire des droits d'exploitation



Ancienne salle du conseil. Blason de la ville, peint sur le mur nord.

IVR43_20233900750NUC4A

Auteur de l'illustration : Jérôme Mongreville

Date de prise de vue : 2023

(c) Région Bourgogne-Franche-Comté, Inventaire du patrimoine
reproduction soumise à autorisation du titulaire des droits d'exploitation



Ancienne salle du conseil. Détail du parquet.

IVR43_20233900751NUC4A

Auteur de l'illustration : Jérôme Mongreville

Date de prise de vue : 2023

(c) Région Bourgogne-Franche-Comté, Inventaire du patrimoine
reproduction soumise à autorisation du titulaire des droits d'exploitation



Lambris du bureau jouxtant l'ancienne salle du conseil. Vue de trois quarts.

IVR43_20233900754NUC4A

Auteur de l'illustration : Jérôme Mongreville

Date de prise de vue : 2023

(c) Région Bourgogne-Franche-Comté, Inventaire du patrimoine
reproduction soumise à autorisation du titulaire des droits d'exploitation



Bureau jouxtant l'ancienne salle du conseil. Lambris et cheminée du mur nord.

IVR43_20233900753NUC4A

Auteur de l'illustration : Jérôme Mongreville

Date de prise de vue : 2023

(c) Région Bourgogne-Franche-Comté, Inventaire du patrimoine
reproduction soumise à autorisation du titulaire des droits d'exploitation



Plafond du bureau jouxtant l'ancienne salle du conseil.

IVR43_20233900755NUC4A

Auteur de l'illustration : Jérôme Mongreville

Date de prise de vue : 2023

(c) Région Bourgogne-Franche-Comté, Inventaire du patrimoine
reproduction soumise à autorisation du titulaire des droits d'exploitation



Bureau jouxtant l'ancienne salle du conseil. Lustre.

IVR43_20233900756NUC4A

Auteur de l'illustration : Jérôme Mongreville

Date de prise de vue : 2023

(c) Région Bourgogne-Franche-Comté, Inventaire du patrimoine
reproduction soumise à autorisation du titulaire des droits d'exploitation



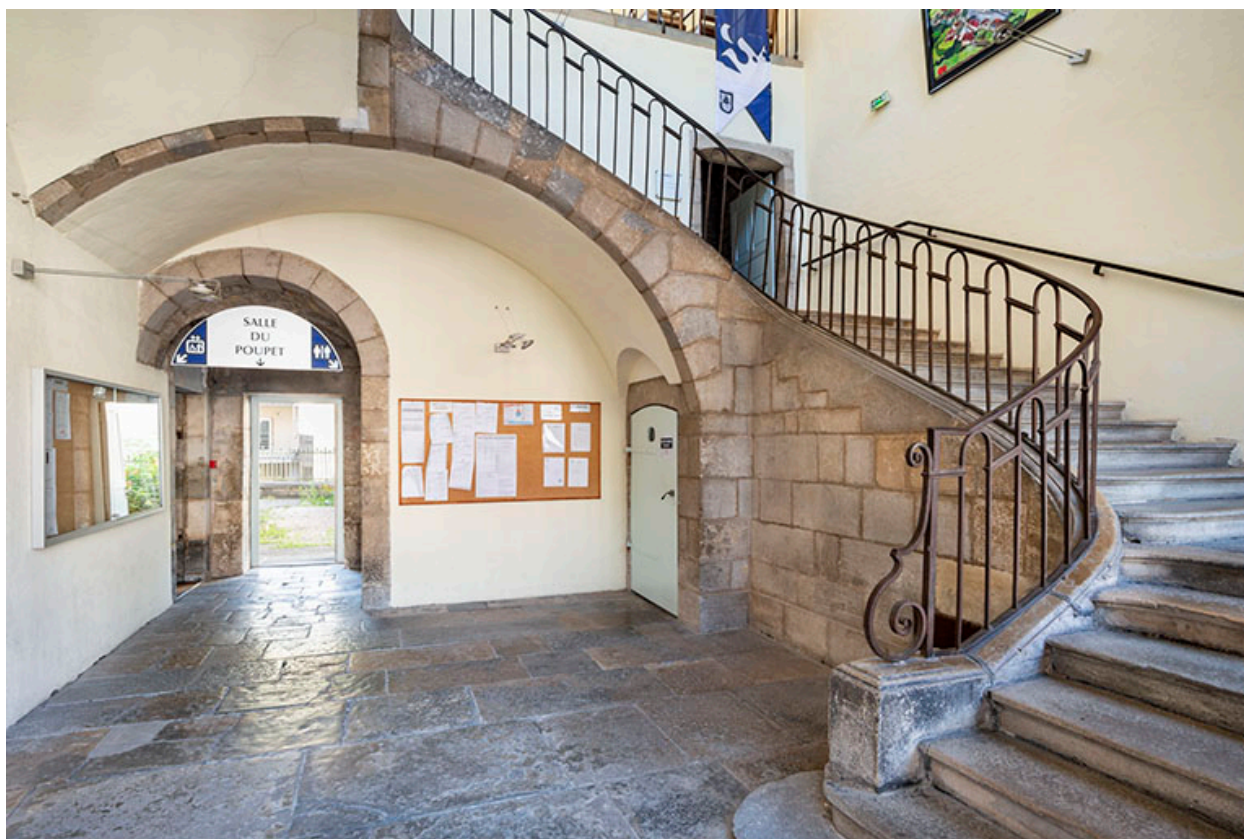
Ancien tribunal. Vue en contre-plongée de la cage d'escalier.

IVR43_20233900763NUC4A

Auteur de l'illustration : Jérôme Mongreville

Date de prise de vue : 2023

(c) Région Bourgogne-Franche-Comté, Inventaire du patrimoine
reproduction soumise à autorisation du titulaire des droits d'exploitation



Rez-de-chaussée de la cage d'escalier de l'ancien tribunal.

IVR43_20233900762NUC4A

Auteur de l'illustration : Jérôme Mongreville

Date de prise de vue : 2023

(c) Région Bourgogne-Franche-Comté, Inventaire du patrimoine
reproduction soumise à autorisation du titulaire des droits d'exploitation



Escalier de l'ancien tribunal. Vue depuis le second palier.

IVR43_20233900759NUC4A

Auteur de l'illustration : Jérôme Mongreville

Date de prise de vue : 2023

(c) Région Bourgogne-Franche-Comté, Inventaire du patrimoine
reproduction soumise à autorisation du titulaire des droits d'exploitation



Escalier de l'ancien tribunal. Vue d'ensemble depuis le premier palier.

IVR43_20233900760NUC4A

Auteur de l'illustration : Jérôme Mongreville

Date de prise de vue : 2023

(c) Région Bourgogne-Franche-Comté, Inventaire du patrimoine
reproduction soumise à autorisation du titulaire des droits d'exploitation



Escalier de l'ancien tribunal. Vue depuis le premier palier.

IVR43_20233900761NUC4A

Auteur de l'illustration : Jérôme Mongreville

Date de prise de vue : 2023

(c) Région Bourgogne-Franche-Comté, Inventaire du patrimoine
reproduction soumise à autorisation du titulaire des droits d'exploitation



Escalier de l'ancien tribunal, vu depuis l'étage.

IVR43_20233900757NUC4A

Auteur de l'illustration : Jérôme Mongreville

Date de prise de vue : 2023

(c) Région Bourgogne-Franche-Comté, Inventaire du patrimoine
reproduction soumise à autorisation du titulaire des droits d'exploitation



Aile nord. Cage d'escalier de la mairie.

IVR43_20233900784NUC4A

Auteur de l'illustration : Jérôme Mongreville

Date de prise de vue : 2023

(c) Région Bourgogne-Franche-Comté, Inventaire du patrimoine
reproduction soumise à autorisation du titulaire des droits d'exploitation



Aile nord. Vue de l'escalier de la mairie depuis le palier.

IVR43_20233900785NUC4A

Auteur de l'illustration : Jérôme Mongreville

Date de prise de vue : 2023

(c) Région Bourgogne-Franche-Comté, Inventaire du patrimoine
reproduction soumise à autorisation du titulaire des droits d'exploitation



Aile nord. Peinture de plafond dans la cage d'escalier de la mairie.

IVR43_20233900783NUC4A

Auteur de l'illustration : Jérôme Mongreville

Date de prise de vue : 2023

(c) Région Bourgogne-Franche-Comté, Inventaire du patrimoine
reproduction soumise à autorisation du titulaire des droits d'exploitation



Escalier d'accès aux cellules, depuis la cour ouest.

IVR43_20233900782NUC4A

Auteur de l'illustration : Jérôme Mongreville

Date de prise de vue : 2023

(c) Région Bourgogne-Franche-Comté, Inventaire du patrimoine
reproduction soumise à autorisation du titulaire des droits d'exploitation



Cour ouest. Accès aux cellules de prison.

IVR43_20233900781NUC4A

Auteur de l'illustration : Jérôme Mongreville

Date de prise de vue : 2023

(c) Région Bourgogne-Franche-Comté, Inventaire du patrimoine
reproduction soumise à autorisation du titulaire des droits d'exploitation



Vue d'ensemble du vestibule ouvrant sur les cellules (portes fermées).

IVR43_20233900764NUC4A

Auteur de l'illustration : Jérôme Mongreville

Date de prise de vue : 2023

(c) Région Bourgogne-Franche-Comté, Inventaire du patrimoine
reproduction soumise à autorisation du titulaire des droits d'exploitation



Vue d'ensemble du vestibule ouvrant sur les cellules (portes ouvertes).

IVR43_20233900765NUC4A

Auteur de l'illustration : Jérôme Mongreville

Date de prise de vue : 2023

(c) Région Bourgogne-Franche-Comté, Inventaire du patrimoine
reproduction soumise à autorisation du titulaire des droits d'exploitation



Vestibule des cellules.

IVR43_20233900766NUC4A

Auteur de l'illustration : Jérôme Mongreville

Date de prise de vue : 2023

(c) Région Bourgogne-Franche-Comté, Inventaire du patrimoine
reproduction soumise à autorisation du titulaire des droits d'exploitation



Cellules est et sud.

IVR43_20233900767NUC4A

Auteur de l'illustration : Jérôme Mongreville

Date de prise de vue : 2023

(c) Région Bourgogne-Franche-Comté, Inventaire du patrimoine
reproduction soumise à autorisation du titulaire des droits d'exploitation



Portes doubles des cellules.

IVR43_20233900768NUC4A

Auteur de l'illustration : Jérôme Mongreville

Date de prise de vue : 2023

(c) Région Bourgogne-Franche-Comté, Inventaire du patrimoine
reproduction soumise à autorisation du titulaire des droits d'exploitation



Détail des portes.

IVR43_20233900769NUC4A

Auteur de l'illustration : Jérôme Mongreville

Date de prise de vue : 2023

(c) Région Bourgogne-Franche-Comté, Inventaire du patrimoine
reproduction soumise à autorisation du titulaire des droits d'exploitation



Cellules est.

IVR43_20233900770NUC4A

Auteur de l'illustration : Jérôme Mongreville

Date de prise de vue : 2023

(c) Région Bourgogne-Franche-Comté, Inventaire du patrimoine
reproduction soumise à autorisation du titulaire des droits d'exploitation



Portes doubles d'une cellule.

IVR43_20233900771NUC4A

Auteur de l'illustration : Jérôme Mongreville

Date de prise de vue : 2023

(c) Région Bourgogne-Franche-Comté, Inventaire du patrimoine
reproduction soumise à autorisation du titulaire des droits d'exploitation



Cellules de l'angle sud-est.

IVR43_20233900772NUC4A

Auteur de l'illustration : Jérôme Mongreville

Date de prise de vue : 2023

(c) Région Bourgogne-Franche-Comté, Inventaire du patrimoine
reproduction soumise à autorisation du titulaire des droits d'exploitation



Portes de cellule.

IVR43_20233900773NUC4A

Auteur de l'illustration : Jérôme Mongreville

Date de prise de vue : 2023

(c) Région Bourgogne-Franche-Comté, Inventaire du patrimoine
reproduction soumise à autorisation du titulaire des droits d'exploitation



Intérieur d'une cellule.

IVR43_20233900780NUC4A

Auteur de l'illustration : Jérôme Mongreville

Date de prise de vue : 2023

(c) Région Bourgogne-Franche-Comté, Inventaire du patrimoine
reproduction soumise à autorisation du titulaire des droits d'exploitation



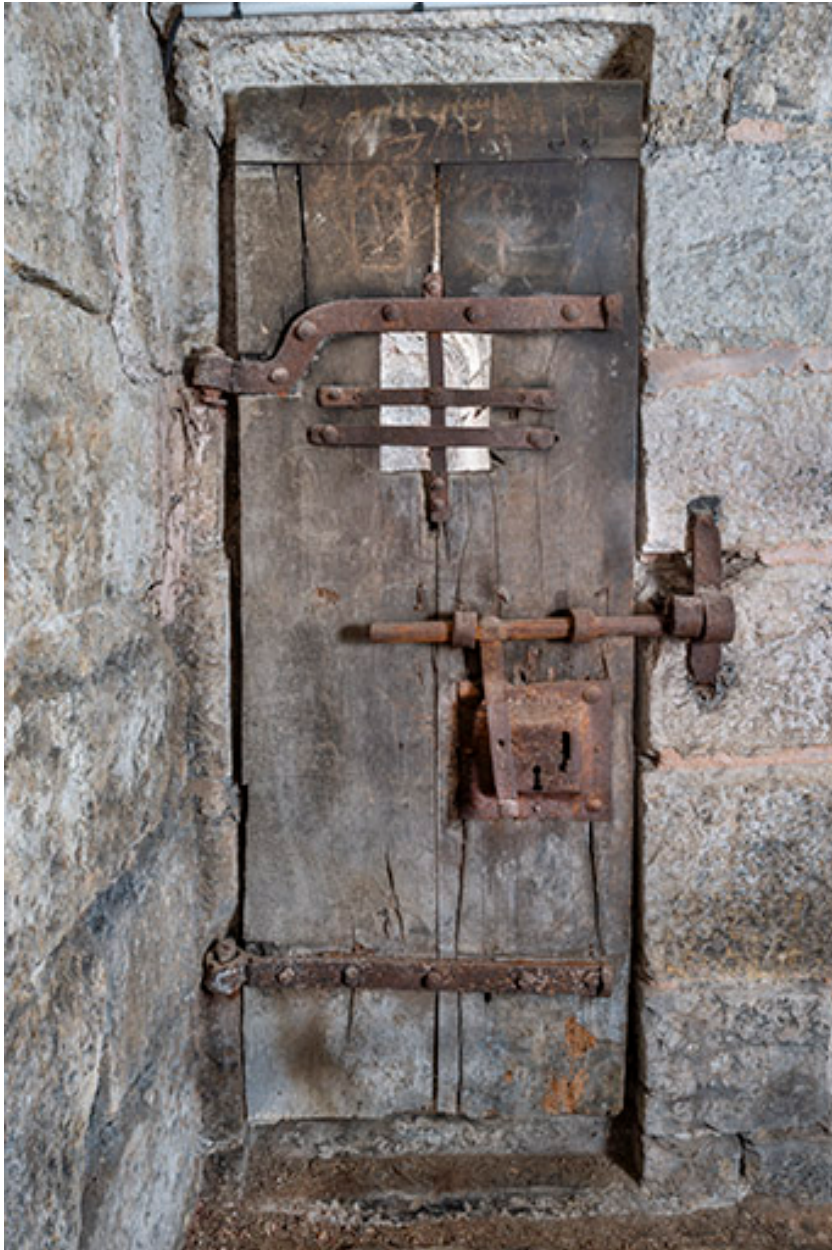
Portes et ferrures.

IVR43_20233900774NUC4A

Auteur de l'illustration : Jérôme Mongreville

Date de prise de vue : 2023

(c) Région Bourgogne-Franche-Comté, Inventaire du patrimoine
reproduction soumise à autorisation du titulaire des droits d'exploitation



Porte d'une cellule.

IVR43_20233900775NUC4A

Auteur de l'illustration : Jérôme Mongreville

Date de prise de vue : 2023

(c) Région Bourgogne-Franche-Comté, Inventaire du patrimoine
reproduction soumise à autorisation du titulaire des droits d'exploitation



Vue rapprochée d'une porte.

IVR43_20233900776NUC4A

Auteur de l'illustration : Jérôme Mongreville

Date de prise de vue : 2023

(c) Région Bourgogne-Franche-Comté, Inventaire du patrimoine
reproduction soumise à autorisation du titulaire des droits d'exploitation



Vue rapprochée d'une porte.

IVR43_20233900777NUC4A

Auteur de l'illustration : Jérôme Mongreville

Date de prise de vue : 2023

(c) Région Bourgogne-Franche-Comté, Inventaire du patrimoine
reproduction soumise à autorisation du titulaire des droits d'exploitation



Porte de cellule. Détail d'une fenêtre ferrée.

IVR43_20233900778NUC4A

Auteur de l'illustration : Jérôme Mongreville

Date de prise de vue : 2023

(c) Région Bourgogne-Franche-Comté, Inventaire du patrimoine
reproduction soumise à autorisation du titulaire des droits d'exploitation



Porte de cellule. Détail d'un verrou.

IVR43_20233900779NUC4A

Auteur de l'illustration : Jérôme Mongreville

Date de prise de vue : 2023

(c) Région Bourgogne-Franche-Comté, Inventaire du patrimoine
reproduction soumise à autorisation du titulaire des droits d'exploitation