

Franche-Comté, Doubs
Courvières
1 rue de Cuvier

fromagerie de Courvières

Références du dossier

Numéro de dossier : IA25001470
Date de l'enquête initiale : 2015
Date(s) de rédaction : 2016
Cadre de l'étude : patrimoine industriel patrimoine industriel du Doubs
Degré d'étude : étudié

Désignation

Dénomination : fromagerie
Parties constituantes non étudiées : atelier de fabrication, pièce d'affinage, logement, boutique, chaufferie, remise

Compléments de localisation

anciennement région de Franche-Comté
Milieu d'implantation : en village
Réseau hydrographique :
Références cadastrales : 2016, ZE, 78

Historique

Trois fromageries sont attestées dans la commune en 1854. En 1872, les deux sociétés de fromagerie, dits des quartiers de la Combe et du Bas, fabriquent respectivement 14 tonnes de fromage par an (avec 120 vaches) et 13,3 t (avec 18 vaches). En août 1872, le conseil municipal vote "l'exécution de la transformation de la chapelle provisoire en chalets".

Conçu par Louis Girod, architecte à Pontarlier, le projet prévoit la construction au centre du village d'un bâtiment abritant deux fromageries, établies symétriquement, pour les deux sociétés fromagères qui subsistent. Adjugés en mai 1873 à l'entrepreneur Joseph Bohly, les travaux sont achevés au printemps 1874. Chaque fromagerie comprend au rez-de-chaussée une chambre à lait attenante à la cuisine (salle de fabrication), une remise (dépôt, pesage) jouxtant une cave double, le logement du "fruitier" étant aménagé à l'étage.

En 1897, le conseil municipal constate que le bâtiment "est loin d'être agencé convenablement tant du point de vue de la commodité que pour parvenir à y obtenir une bonne fabrication régulière [...] Que pour se guider sur les améliorations à effectuer à ce bâtiment, il serait bon de déléguer plusieurs membres du conseil municipal qui iraient visiter les chalets de fromagerie des environs, réputés pour leur commodité et les observations faites en ces visites serviraient pour guider l'architecte dans ces plans et dans des transformations à effectuer à l'aménagement du bâtiment en question".

La décision de fusionner les deux fromageries en une seule est prise en 1902. Les plans et devis sont présentés en décembre 1902 par l'architecte pontissalien R. Chavanne. La salle de fabrication est disposée au nord-ouest, et la chambre au lait au nord. Aménagées au sud-est, semi-enterrées et séparées de l'espace de fabrication par un passage couvert, les pièces d'affinage comprennent une cave chaude et une cave froide. Les travaux "de transformation et de réfection du chalet communal" sont adjugés en mars 1903 à l'entrepreneur Jacques Copiatti. Les deux sociétés fromagères utilisent le lait de 225 vaches en 1891. En 1908, la coopérative regroupe 35 sociétaires. En avril 1929, la commune passe commande de matériel à la société Thiébaud, de Trévillers ([IA25001157](#)). Il consiste en une génératrice à vapeur Thiébaud, deux chaudières (800 et 850 litres), deux cuveaux, un réchauffeur, deux brassoirs Thiébaud, un pèse-lait, un système de chauffage pour la cave et la chambre à lait, deux presses et divers accessoires, pour une somme totale de 40 000 francs. Le certificat de réception provisoire est signé en février 1930. En 1981, elle transforme 1,6 million de litres de lait en comté.

Période(s) principale(s) : 3e quart 19e siècle ()
Période(s) secondaire(s) : 1er quart 20e siècle ()

Dates :

Auteur(s) de l'oeuvre : Louis Irénée Girod, Joseph Bohly (entrepreneur, attribution par source), Raymond Chavanne, Jacques Copiatti (entrepreneur de maçonnerie, attribution par source)

Description

Bâti en moellon de calcaire enduit, le bâtiment comprend un rez-de-chaussée (salle de fabrication, chambre à lait, cave d'affinage) et un étage en surcroît. Il est couvert d'un toit à longs pans en tuile mécanique.

Éléments descriptifs

Matériau(x) du gros-oeuvre, mise en oeuvre et revêtement : calcaire, moellon, enduit

Matériau(x) de couverture : tuile mécanique

Étage(s) ou vaisseau(x) : étage en surcroît

Type(s) de couverture : toit à longs pans

Énergies : énergie électrique : achetée

Statut, intérêt et protection

Statut de la propriété : propriété privée

Références documentaires

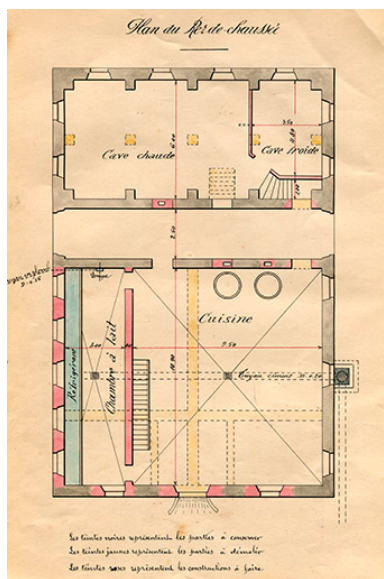
Documents d'archive

- **M 2245 Agriculture. Statistiques. Etat signalétique de la production fromagère (1873)**
Archives départementales du Doubs, Besançon : M 2245
- **M 2246 Agriculture. Statistiques, réglementation, dénombrement (1891)**
Archives départementales du Doubs, Besançon, M 2246 Agriculture. Statistiques, réglementation, dénombrement (1891)
Archives départementales du Doubs, Besançon : M 2246
- **M 2335 Agriculture. Etat des fromageries existant dans le Doubs (1825)**
Archives départementales du Doubs, Besançon, M 2335 Agriculture. Etat des fromageries existant dans le Doubs (1825)
Archives départementales du Doubs, Besançon : M 2335
- **OAC 187/6 Travaux communaux (1863-1930)**
Archives départementales du Doubs, Besançon, OAC 187/6 Travaux communaux (1863-1930)
Archives départementales du Doubs, Besançon : OAC 187/6
- **3 P 178/2 Matrice des propriétés foncières bâties et non bâties (19e siècle)**
Archives départementales du Doubs, Besançon, 3 P 178/2 Matrice des propriétés foncières bâties et non bâties (19e siècle)
Archives départementales du Doubs, Besançon : 3 P 178/2
- **2 Z 174 Travaux communaux, adjudications (1903)**
Archives départementales du Doubs, Besançon : 2 Z 174 Travaux communaux, adjudications (1903)
Chalet communal (1903)
Archives départementales du Doubs, Besançon : 2 Z 174
- **2 Z 183 Travaux communaux, adjudications (1904)**
Archives départementales du Doubs, Besançon : 2 Z 183 Travaux communaux, adjudications (1904)
Chalet (1904)
Archives départementales du Doubs, Besançon : 2 Z 183

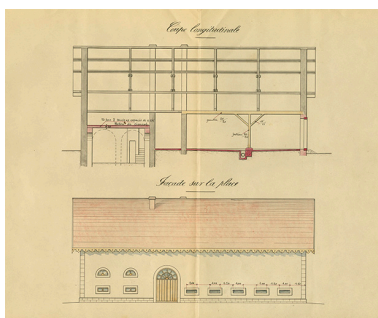
Bibliographie

- **Courtieu, Jean (dir.). Dictionnaire des communes du département du Doubs, 1982-1987.**
Courtieu, Jean (dir.). *Dictionnaire des communes du département du Doubs*. - Besançon : Cêtre, 1982-1987. 6 t., 3566 p. : ill. ; 24 cm.
t. 2, p. 928
- **Martelet Patrice. Les fruitières du canton de Levier de 1850 à 1914, 1993.**
Martelet Patrice. *Les fruitières du canton de Levier de 1850 à 1914*. Mémoire de maîtrise : histoire contemporaine : Besançon : 1993

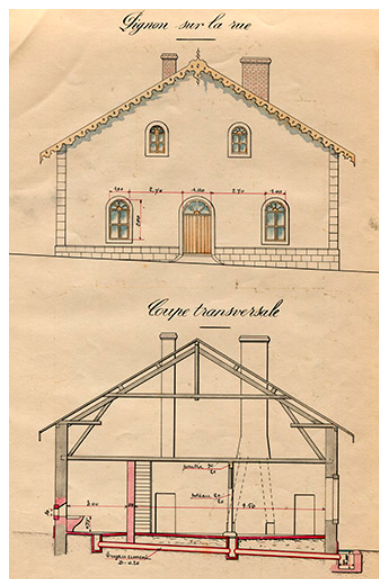
Illustrations



Transformation et réfection du chalet.
Plan du rez-de-chaussée, 1902.
IVR43_20192500087NUC4A



Transformation et réfection du chalet. Coupe longitudinale et façade sur la place, 1902.
IVR43_20192500104NUC4A



Transformation et réfection du chalet. Pignon sur rue et coupe transversale, 1902.
IVR43_20192500088NUC4A



Vue de trois quarts gauche en 1975.
Phot. Gilbert Poinot
IVR43_19752500799Z



Vue de trois quarts gauche en 2015.
Phot. Jérôme Mongreville
IVR43_20152501648NUC4A



Façade nord en 2015.
Phot. Jérôme Mongreville
IVR43_20152501646NUC4A



Vue de trois quarts arrière en 2015.
Phot. Jérôme Mongreville
IVR43_20152501647NUC4A

Dossiers liés

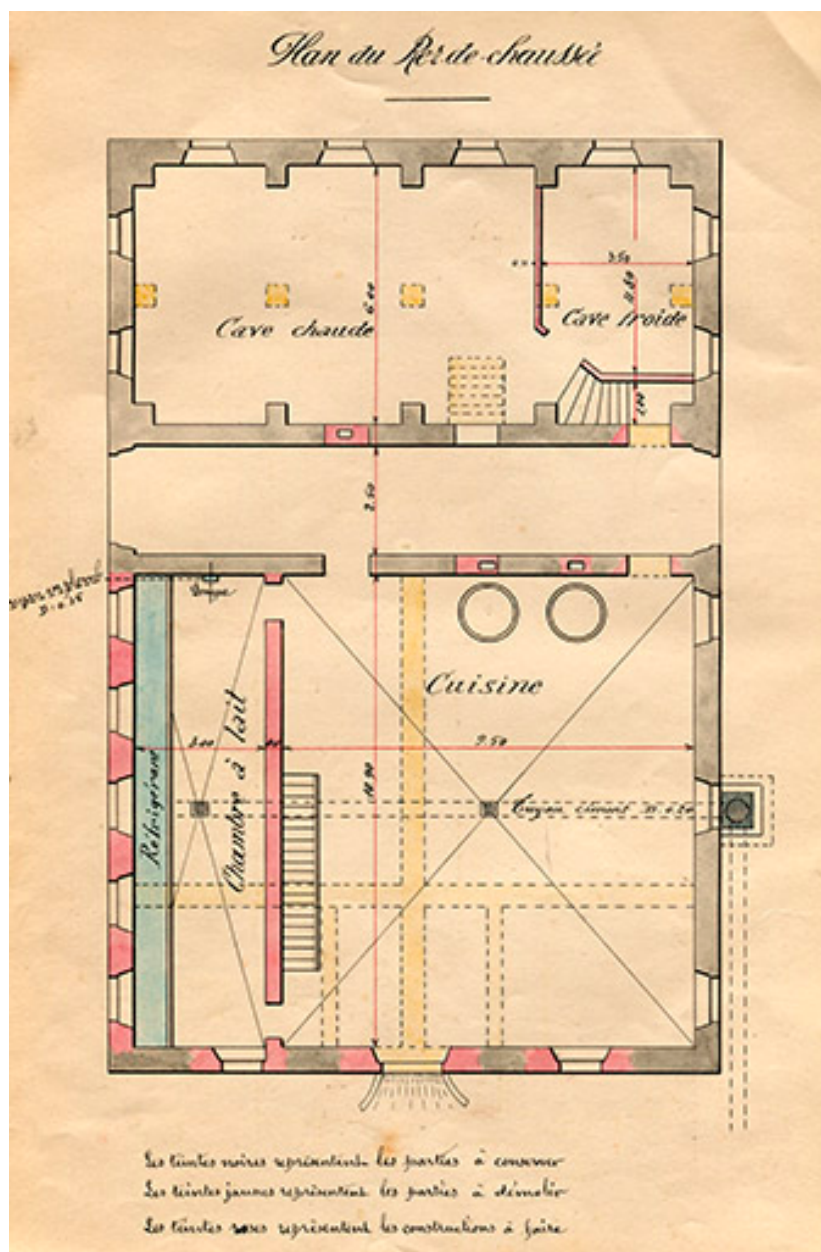
Dossiers de synthèse :

les vallées, plateaux et montagnes du Doubs et leur patrimoine industriel (IA25001340)

Oeuvre(s) contenue(s) :

Auteur(s) du dossier : Raphaël Favereaux

Copyright(s) : (c) Région Bourgogne-Franche-Comté, Inventaire du patrimoine



Transformation et réfection du chalet. Plan du rez-de-chaussée, 1902.

Référence du document reproduit :

- **Transformation et réfection du chalet. Plan du rez-de-chaussée, 1902.**

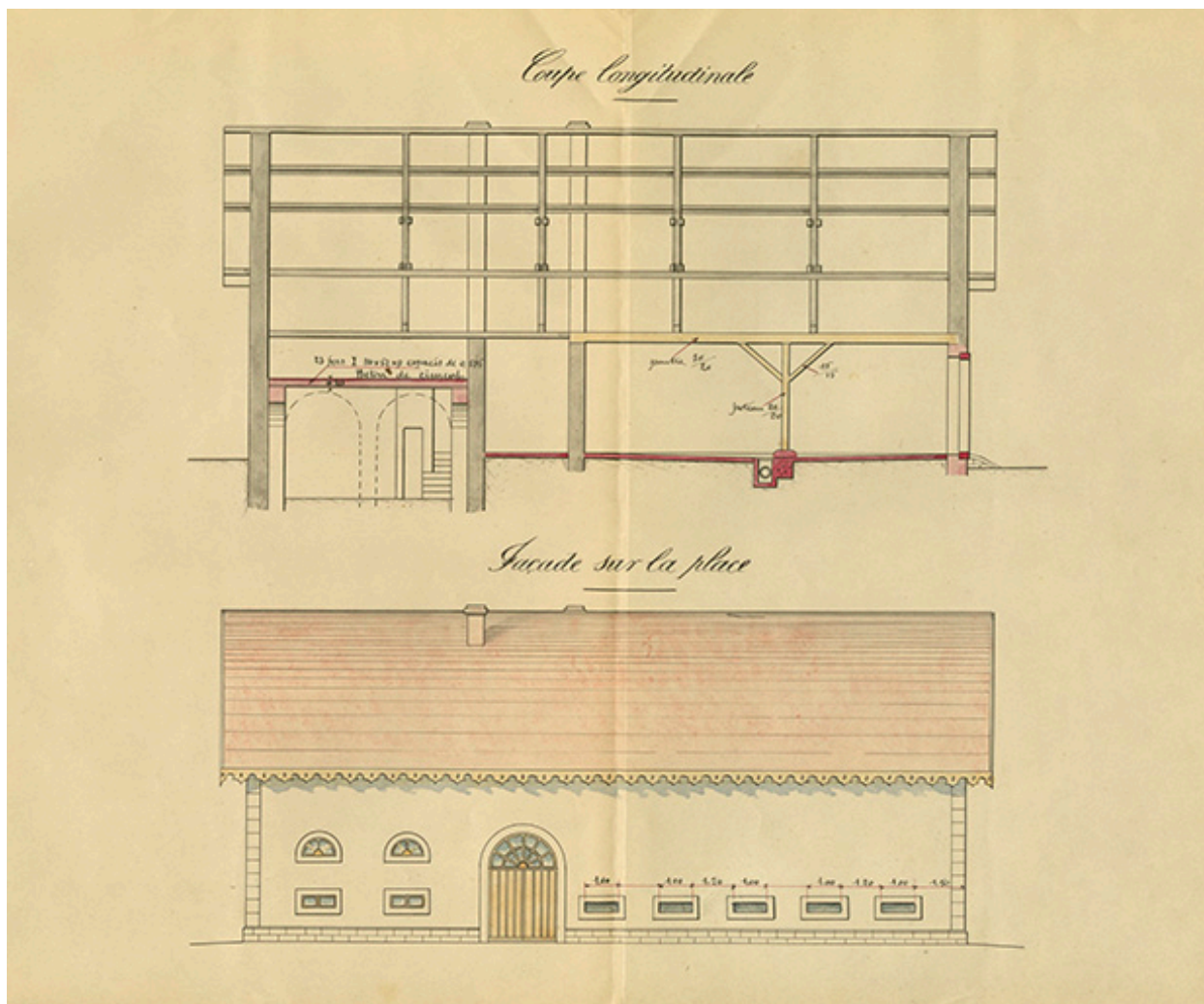
Archives départementales du Doubs, Besançon : 2 Z 174. Transformation et réfection du chalet. Plan du rez-de-chaussée, par l'architecte Chavanne, échelle 1/100, Pontarlier, le 1er décembre 1902.

Archives départementales du Doubs, Besançon : 2 Z 174

IVR43_20192500087NUC4A

Date de prise de vue : 2019

(c) Région Bourgogne-Franche-Comté, Inventaire du patrimoine
reproduction soumise à autorisation du titulaire des droits d'exploitation



Transformation et réfection du chalet. Coupe longitudinale et façade sur la place, 1902.

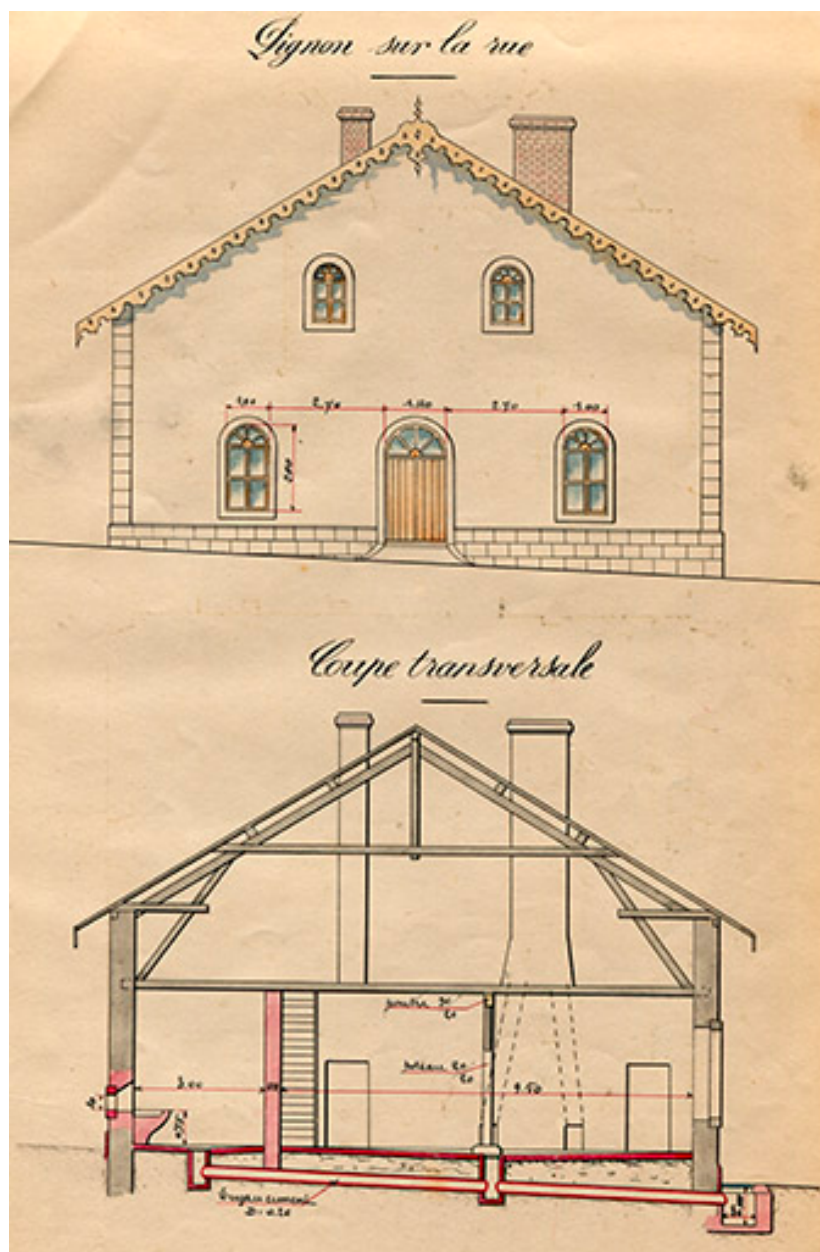
Référence du document reproduit :

- **Transformation et réfection du chalet. Coupe longitudinale et façade sur la place, 1902.**
Archives départementales du Doubs, Besançon : 2 Z 174. Transformation et réfection du chalet. Coupe longitudinale et façade sur la place, échelle 1/100, par l'architecte Chavanne, Pontarlier le 10 novembre 1902.
Archives départementales du Doubs, Besançon : 2 Z 174

IVR43_20192500104NUC4A

Date de prise de vue : 2019

(c) Région Bourgogne-Franche-Comté, Inventaire du patrimoine
reproduction soumise à autorisation du titulaire des droits d'exploitation



Transformation et réfection du chalet. Pignon sur rue et coupe transversale, 1902.

Référence du document reproduit :

- **Transformation et réfection du chalet. Pignon sur rue et coupe transversale, 1902.**

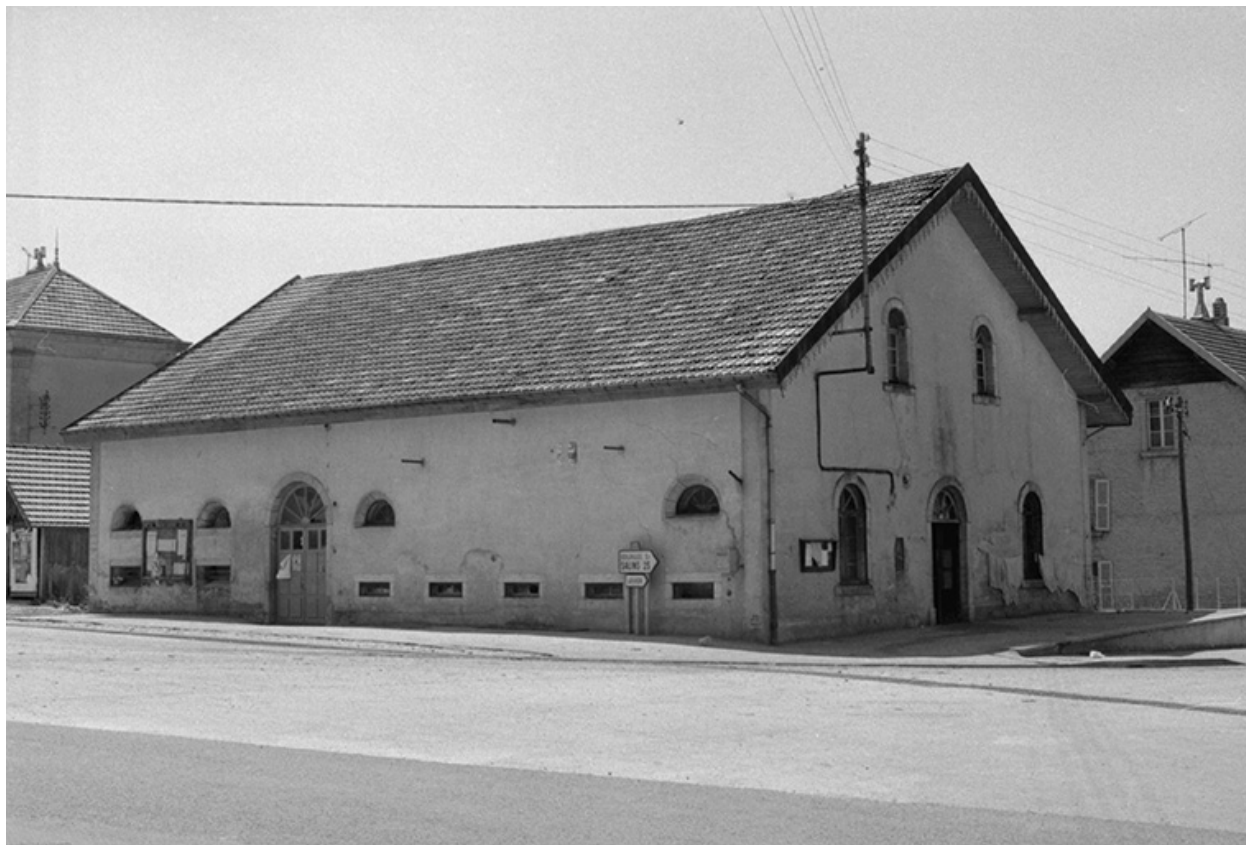
Archives départementales du Doubs, Besançon : 2 Z 174. Transformation et réfection du chalet. Pignon sur rue et coupe transversale, par l'architecte Chavanne, échelle 1/100, Pontarlier, le 1er décembre 1902.

Archives départementales du Doubs, Besançon : 2 Z 174

IVR43_20192500088NUC4A

Date de prise de vue : 2019

(c) Région Bourgogne-Franche-Comté, Inventaire du patrimoine
reproduction soumise à autorisation du titulaire des droits d'exploitation



Vue de trois quarts gauche en 1975.

IVR43_19752500799Z

Auteur de l'illustration : Gilbert Poinot

Date de prise de vue : 1975

(c) Région Bourgogne-Franche-Comté, Inventaire du patrimoine
reproduction soumise à autorisation du titulaire des droits d'exploitation



Vue de trois quarts gauche en 2015.

IVR43_20152501648NUC4A

Auteur de l'illustration : Jérôme Mongreville

Date de prise de vue : 2015

(c) Région Bourgogne-Franche-Comté, Inventaire du patrimoine
reproduction soumise à autorisation du titulaire des droits d'exploitation



Façade nord en 2015.

IVR43_20152501646NUC4A

Auteur de l'illustration : Jérôme Mongreville

Date de prise de vue : 2015

(c) Région Bourgogne-Franche-Comté, Inventaire du patrimoine
reproduction soumise à autorisation du titulaire des droits d'exploitation



Vue de trois quarts arrière en 2015.

IVR43_20152501647NUC4A

Auteur de l'illustration : Jérôme Mongreville

Date de prise de vue : 2015

(c) Région Bourgogne-Franche-Comté, Inventaire du patrimoine
reproduction soumise à autorisation du titulaire des droits d'exploitation