

Franche-Comté, Doubs  
Montlebon  
Derrière le Mont  
4 rue Derrière le Mont

## usine de taillanderie Nicod, puis usine de chaudronnerie et scierie Louis Jacquot

### Références du dossier

Numéro de dossier : IA25001691  
Date de l'enquête initiale : 2016  
Date(s) de rédaction : 2017  
Cadre de l'étude : patrimoine industriel patrimoine industriel du Doubs  
Degré d'étude : étudié

### Désignation

Dénomination : usine de taillanderie, usine de chaudronnerie, scierie  
Appellation : taillanderie Nicod, usine Louis Jacquot  
Destinations successives : maison  
Parties constituantes non étudiées : atelier de fabrication, logement, grange, rampe d'accès, pont, bassin de retenue, bief de dérivation

### Compléments de localisation

Milieu d'implantation : en écart  
Réseau hydrographique : dérivation de la Douve  
Références cadastrales : 2017, D, 181-183, 186 ; 1814, D, 346-349, 351

### Historique

La forge est réputée bâtie en 1652 mais son propriétaire, Xavier Jacquot, cite en 1836 un acte établissant une ancienneté plus grande : le 9 avril 1579, le prieur de Morteau donne l'autorisation d'y établir "une rasse à rasser le bois". L'établissement fait partie des six "usines" (trois forges de serrurerie et trois martinets) attestées dans la commune en 1757 et des quatre forges à martinet signalées en 1772. Propriété de Ferréol Feuvrier (ou Février), il est acquis le 31 janvier 1788 par Pierre Claude François Nicod (1752-1823), maréchal ferrant et taillandier, fils de Pierre François Nicod (1729-1810), dont la taillanderie du Dessus de la Fin aux Gras deviendra l'**usine de taillanderie Bobillier**. Il se compose alors de trois bâtiments : le plus important abrite le logement et un moulin à deux paires de meules, un autre la forge et le dernier est destiné à accueillir une huilerie ; "la scirie [sic] et la scie circulaire [...] sont encore en construction". Peu après 1788, Nicod ajoute deux foyers à celui existant dans la forge. Signalée comme fabrique de faux en 1800, l'usine est portée sur le plan cadastral de 1814 qui, outre le bassin de retenue, figure toujours trois bâtiments : d'amont en aval une ancienne forge qualifiée d'aisance (D 347), un corps abritant "forge et aisance de taillanderie" (D 348) et celui plus important (D 349) à usage de "moulin et aisance".

Nicod vend le site le 6 avril 1824 à un autre taillandier, Xavier Jacquot (Xavier Jeanjacquot, 1787-1864), lui aussi originaire des Gras et dit "fabricant en cuivre". L'établissement consiste alors en une maison "renfermant un moulin à blé, puis une scierie à deux feuillets et une scie circulaire ; plus un autre bâtiment renfermant une forge à quatre martinets [...] ; plus encore un bâtiment servant de halle à charbon [...]" Correspondant certainement à cette fabrique qui traite 20 tonnes de cuivre à Derrière le Mont en 1828, l'établissement est ainsi décrit en septembre 1837 : "une usine consistant en une forge à martinets et tours occupant trois roues hydrauliques, l'une pour la soufflerie, l'autre pour le martinet, et la 3e pour le tour, celle-ci faisant mouvoir aussi des pillons à cammes [sic] et une meule à aiguiser, pour la manutention du cuivre et du fer, et un moulin à blé à un tournant ; toutes ces roues sont mues par une dérivation du ruisseau de Derrière-le-Mont. Il existait aussi dans les mêmes bâtiments un autre moulin et une huilerie mais qui ont été démolis l'un et l'autre".

Jacquot demande l'autorisation de réutiliser l'emplacement des deux moulins à blé et de l'huilerie pour "une scierie à deux lames mue par un seul tournant, ainsi qu'une machine à refendre les planches et un moulin à bled, mues l'une et l'autre par un autre tournant". De fait, cinq corps de bâtiment s'étagent d'amont en aval : d'une part un hangar à charbon, un corps abritant le soufflet à piston, la forge avec son "emplancement à quatre marteaux ou martinet qui servent à battre le cuivre et le fer" et ses quatre feux qui "servent alternativement à chaque espèce ou nature de fabrication d'ouvrages qui s'y confectionnent" et un corps abritant la "griffe ou meule à aiguiser", le tour et les pilons, tous attenants ; d'autre part l'habitation de Jacquot (correspondant au moulin D 349 désaffecté) contre laquelle sera édifiée la nouvelle scierie. L'autorisation est accordée par l'ordonnance royale du 24 octobre 1838. L'usine emploie sept ouvriers au milieu du siècle et réalise un chiffre d'affaires de 42 150 F. Les statistiques de 1850 et 1852 la mentionnent ainsi : c'est un martinet à cuivre, à "1 ordon de martinet, 2 fournaies, 1 machine hydraulique", occupant quatre ouvriers ; il consomme 147 quintaux métriques de vieux cuivre convertis en 140 quintaux métriques de cuivre embouti, destinés à la chaudronnerie (valeur : 39 200 F) et vendus dans "les ateliers de chaudronnerie de Besançon et du département". La statistique hydraulique fait état d'une "forge à 4 martinets pour le vieux cuivre ; 2 scies, 2 circulaires", avec pour observation : "pas de chômage. Le travail de l'atelier n'est pas sans importance".

Louis Jacquot (1841-1916), un fils de Xavier, reprend le site. Il reconstruit en 1855 l'ancien moulin (D 349), devenu habitation et scierie (qui sera de nouveau modifié vers 1877 ?), et détruit la halle à charbon (ancienne forge D 347). Il remplace cette dernière par une maison en 1864 (date portée sur le linteau avec les initiales Ls J), réutilisant peut-être l'étage de soubassement existant dans lequel il aménage un atelier ; en 1880, il remet également en activité (reconstruit ?) le martinet situé juste en aval. Distingué à Paris en 1878 et Morteau en 1892, sa "fabrique de cuivrerie" produit à la fin du 19e siècle "tuyères de forges, bassins et bouilloires", "chaudières à fromage" (sa spécialité), bidons, pèse-lait et autres fournitures pour les fromageries ; elle livrera aussi des alambics, des chandeliers et autres réalisations relevant de la cuivrerie d'art. L'établissement ferme à la mort de Louis et le martinet, désaffecté, est démoli en 1933. Son frère Léopold (1829-1900), aussi dit fabricant de cuivres, avait repris l'habitation (D 349) et sa scierie. Il la laisse à son fils Joseph (1862-1905), qui décède prématurément, auquel succède son fils, également prénommé Joseph (1894-1979). Ce dernier est restaurateur, à la tête du café de l'Industrie, près de l'église, qui réunit hôtel, café, restaurant, épicerie et boulangerie. La scierie est progressivement démolie vers 1913, 1925 et 1930 (elle semble disparaître totalement au cours des années 1940). Actuellement ne subsiste sur le site que la maison de Louis Jacquot (les traces des autres bâtiments se devinent encore) avec, au soubassement, l'atelier de fabrication désaffecté dont les murs plâtrés portent de nombreuses inscriptions (certaines datées) : calculs et nom des communes ou fromageries auxquelles ont été livrés des chaudrons ?

Période(s) principale(s) : 3e quart 17e siècle (détruit), 3e quart 19e siècle (), 4e quart 19e siècle (? , détruit)

Dates : 1864 (porte la date)

Auteur(s) de l'oeuvre : maître d'oeuvre inconnu

Personne(s) liée(s) à l'histoire de l'oeuvre : Louis Jacquot (commanditaire, signature)

## Description

Sur le site ne subsiste qu'un bâtiment : celui construit par Louis Jacquot en 1864. Doté de murs en moellons calcaires enduits et d'un toit à longs pans, croupes et tuiles mécaniques, il comporte un étage de soubassement (plus ancien ?), un rez-de-chaussée surélevé et un étage carré. Le soubassement, partiellement voûté en plein cintre, est desservi par un escalier tournant à retours en pierre, la grange (à l'étage carré) par un pont de grange (rampe d'accès). L'un des ateliers de fabrication du martinet occupait l'angle sud-ouest du bâtiment.

## Éléments descriptifs

Matériau(x) de couverture : tuile mécanique

Étage(s) ou vaisseau(x) : étage de soubassement, rez-de-chaussée surélevé, 1 étage carré

Couvrements : voûte en berceau plein-cintre

Élévations extérieures : élévation à travées

Type(s) de couverture : toit à longs pans, croupe

Escaliers : escalier dans-oeuvre : escalier tournant à retours avec jour, en maçonnerie

Autres organes de circulations : rampe d'accès

Énergies : énergie hydraulique : produite sur place

## Décor

Techniques : sculpture

Représentations : chaudron

Précision sur les représentations :

Linteau de l'entrée principale sculpté d'un chaudron du type des cuves de fromagerie. Dessin coté (au crayon gras) d'un chaudron sur une porte de l'atelier.

## Statut, intérêt et protection

Statut de la propriété : propriété privée

## Références documentaires

### Documents d'archive

- **Archives départementales du Doubs : 3 P 404 Cadastre de la commune de Montlebon, 1814-1965.**  
Archives départementales du Doubs : 3 P 404 Cadastre de la commune de Montlebon, 1814-1965.  
- 3 P 404 : Atlas parcellaire (24 feuilles), dessin (plume, lavis), par le géomètre du cadastre Vial, 1814 (sections A-E) et 1818 (sections F-G).  
- 3 P 404/1-2 : Registre des états de sections, s.d. [1822 ?].  
- 3 P 404/3, 6 : Matrice cadastrale des propriétés bâties et non bâties, 1822-1874.  
- 3 P 404/4-5 : Matrice cadastrale des propriétés bâties et non bâties, 1875-1914.  
- 3 P 404/7 : Matrice cadastrale des propriétés bâties, 1882-1910.  
- 3 P 404/8 : Matrice cadastrale des propriétés non bâties, 1914-1965.  
- 3 P 404/9 : Matrice cadastrale des propriétés bâties, 1911-1965 .  
Archives départementales du Doubs, Besançon : 3 P 404
- **Archives départementales du Doubs : 7 S 72 Cours d'eau et usines. Régime des eaux. Moulins-usines (1825-1896).**  
Archives départementales du Doubs : 7 S 72 Cours d'eau et usines. Régime des eaux. Moulins-usines (1825-1896).  
Usine Jacquot Xavier, 1836-1838.  
Archives départementales du Doubs, Besançon : 7 S 72
- **Archives départementales du Doubs : Sp 742. Service hydraulique. Usines. Réglementation, autorisations de travaux. An III-1897.**  
Archives départementales du Doubs : Service hydraulique. Usines. Réglementation, autorisations de travaux. An III-1897.  
Archives départementales du Doubs, Besançon : Sp 742
- **[Statistique de l'] Industrie métallurgique, 1849.**  
[Statistique de l'] *Industrie métallurgique. Annuaire départemental du Doubs pour 1850*, 38e année, 1849, p. 290-322.  
P. 305.
- **Statistique de l'utilisation de la force motrice des eaux, 1851.**  
Statistique de l'utilisation de la force motrice des eaux. *Annuaire départemental du Doubs pour 1852*, 40e année, 1851, p. 103-158.  
P. 128.

### Documents figurés

- **Plan relatif à l'instruction de la demande du Sr Xavier Jacquot de Derrière le Mont, commune de Montlebon, 1837.**  
*Plan relatif à l'instruction de la demande du Sr Xavier Jacquot de Derrière le Mont, commune de Montlebon*, dessin (plume, lavis), par l'ingénieur Parandier, Besançon le 11 septembre 1837, échelles graphiques 1/500 et 1/50, 38,5 x 68,5 cm. Un exemplaire du plan est conservé dans la liasse 7 S 72 des mêmes archives départementales du Doubs.  
Archives départementales du Doubs, Besançon : Sp 742
- **[Le hameau de Derrière-le-Mont, vu du nord], 4e quart 19e siècle.**  
[Le hameau de Derrière-le-Mont, vu du nord], photographie (copie), s.n., s.d. [4e quart 19e siècle].

Au premier plan sont visibles, derrière le bassin de retenue, la maison de Louis Jacquot et son atelier, et à droite la scierie.

Collection particulière : Société Sauge, Montlebon

- **Les environs pittoresques de Morteau. - Le joli village de Derrière-le-Mont, fin 19e siècle ou début 20e siècle [avant 1906 ?].**

*Les environs pittoresques de Morteau. - Le joli village de Derrière-le-Mont*, carte postale, s.n., [fin 19e siècle ou début 20e siècle, avant 1906 ?], Charles Pierre éd. à Morteau. Porte la date 1906 (tampon) au recto ? Publiée dans : Vuillet, Bernard. *Le val de Morteau et les Brenets en 1900*, d'après la collection de cartes postales de Georges Caille. - Les Gras : B. Vuillet, Villers-le-Lac : G. Caille, 1978, p. 200.

Au premier plan sont visibles, derrière le bassin de retenue, la maison de Louis Jacquot et son atelier, et à droite la scierie.

Collection particulière : Société Sauge, Montlebon

## Bibliographie

- **Avez-vous connu le Tacot ? : Montlebon, 2017.**  
*Avez-vous connu le Tacot ? : Montlebon* / propos recueillis par Hervé Monney pour "Ça percute dans le haut". - Montlebon : Association Appat, 2017. 132 p. : ill. ; 21 cm
- **Courtieu, Jean (dir.). Dictionnaire des communes du département du Doubs, 1982-1987.**  
Courtieu, Jean (dir.). *Dictionnaire des communes du département du Doubs*. - Besançon : Cêtre, 1982-1987. 6 t., 3566 p. : ill. ; 24 cm.  
T. 4, 1985, p. 2234.
- **Vuillet, Bernard. La vie dans le val de Morteau entre 1750 et 1800, 1975.**  
Vuillet, Bernard. *La vie dans le val de Morteau entre 1750 et 1800*. - [S.l.] : [s.n.], 1975. 2 vol. (421 p.) : ill. ; 30 cm. Th. : Paris, Ecole des Chartes, 1975.  
P. 250-254.
- **Vuillet, Bernard. Le val de Morteau et les Brenets en 1900, 1978.**  
Vuillet, Bernard. *Le val de Morteau et les Brenets en 1900*, d'après la collection de cartes postales de Georges Caille. - Les Gras : B. Vuillet, Villers-le-Lac : G. Caille, 1978. 294 p. : cartes postales ; 31 cm.  
P. 200-201 : ill.

## Multimedia

- **Guichard, Jean-Marie. Recherches généalogiques.**  
Guichard, Jean-Marie. Recherches généalogiques. Accessibles en ligne sur le site de Geneanet : <http://gw.geneanet.org/>  
Familles Jacquot et Nicod, à Montlebon et aux Gras (consultation : 2 octobre 2017).

## Annexe 1

### Relevé partiel d'inscriptions sur le mur de l'atelier

Les inscriptions sont pour la plupart portées au crayon de papier ; certaines sont au crayon gras. Nombre d'entre elles sont peu lisibles.

Ce sont en majeure partie des calculs (quantité de cuivre ou dimensions des plaques ?), accompagnés de quelques termes techniques (chaudière, fonds, carrure, etc.) et de nombreux noms de communes ou de lieux-dits, parfois de dates. Il est possible que l'on ait affaire à des "archives" techniques mémorisant les dimensions des chaudrons et cuves fournis aux fromageries du département et d'alentours.

Deux noms de personnes ont été relevés : Louis Jacquot et Arthur Vuillemin. La date 6 février 1826 (dont la lecture est incertaine) laisse penser que l'étage de soubassement peut être antérieur à l'habitation qui le surmonte.

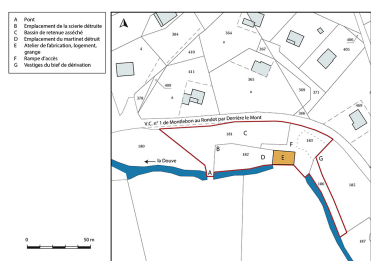
Bonnétage

Bosse 1899 [commune de La Bosse]

Chinard 1889

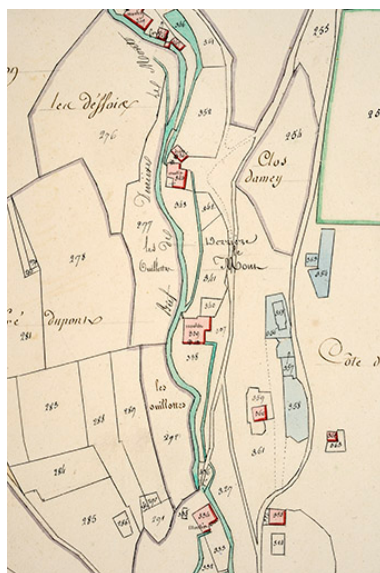
- Combe des Ellais [lieu-dit en Suisse ?]
- Flangebouche
- Fontenelle [commune des Fontenelles]
- Gardot [le Gardot, commune de Montlebon]
- Gilley
- Grand Fontaine [commune de Grandfontaine]
- Grand Sancey [commune de Sancey-le-Grand, actuellement Sancey]
- Guyans-Vennes
- Jougne
- Passonfontaine
- Sagnettes [les Sagnettes, commune de La Brévine, canon de Neuchâtel, Suisse]
- Suchaux [les Suchaux, commune des Fins]
- Vallorbe [canton de Vaud, Suisse]
- Vauclusotte
- Villars s/ Blamont [Villars-lès-Blamont]
- Vuillaumier [les Vuillaumiers, commune de Montlebon]

## Illustrations

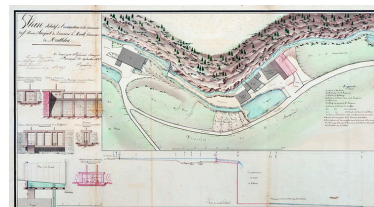


Plan-masse et de situation. Extrait du plan cadastral, 2017, section D, 1/2 500 agrandi à 1/1 000.

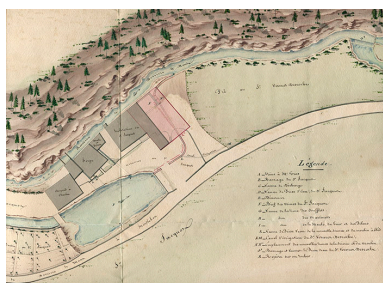
Dess. Bertrand Turina  
 IVR43\_20182501334NUDA



Cadastré de la commune de Montlebon. Atlas parcellaire, 1814, section D 2e feuille [détail : partie centrale de Derrière le Mont], 1/2 500. Phot. Jérôme Mongreville, Autr. Vial IVR43\_20182500140NUC4A



Plan relatif à l'instruction de la demande du Sr Xavier Jacquot de Derrière le Mont, commune de Montlebon, 1837. Phot. Jérôme Mongreville, Autr. Auguste-Napoléon Parandier IVR43\_20182500103NUC4A



Plan relatif à l'instruction de la demande du Sr Xavier Jacquot de Derrière le Mont, commune de Montlebon [détail], 1837. Phot. Auguste-Napoléon Parandier IVR43\_20182500007NUC4A



[Le hameau de Derrière-le-Mont, vu du nord], 4e quart 19e siècle. Au premier plan sont visibles, derrière le bassin de retenue, la maison de Louis Jacquot et son atelier, et à droite la scierie. Autr. auteur inconnu



Les environs pittoresques de Morteau. - Le joli village de Derrière-le-Mont, fin 19e siècle ou début 20e siècle [avant 1906 ?]. Au premier plan sont visibles, derrière le bassin de retenue, la maison de Louis Jacquot et son atelier, et à droite la scierie.



IVR43\_20172501540NUC2A



Vue d'ensemble, en 1976.  
Phot. Dominique Humbert  
IVR43\_19762500400X



Vue d'ensemble plongeante,  
depuis le nord-ouest.  
Phot. Sonia Dourlot  
IVR43\_20172501807NUC4A

Autr. auteur inconnu  
IVR43\_20172501549NUC4A



Vue d'ensemble depuis le nord-  
ouest, avec l'ancien bassin  
de retenue au premier plan.  
Phot. Sonia Dourlot  
IVR43\_20172501711NUC4A



Vue d'ensemble rapprochée,  
depuis le nord-ouest.  
Phot. Sonia Dourlot  
IVR43\_20172501705NUC4A



Façade antérieure, de  
trois quarts gauche.  
Phot. Sonia Dourlot  
IVR43\_20172501706NUC4A



Façade latérale gauche.  
Phot. Sonia Dourlot  
IVR43\_20172501707NUC4A



Façade postérieure,  
de trois quarts droite.  
Phot. Sonia Dourlot  
IVR43\_20172501708NUC4A



Façade antérieure : linteau  
sculpté et daté 1864.  
Phot. Sonia Dourlot  
IVR43\_20172501709NUC4A



Façade antérieure : chaudron de  
fromagerie sculpté sur le linteau.  
Phot. Sonia Dourlot  
IVR43\_20172501710NUC4A





Escalier et couloir, à l'étage de soubassement.  
Phot. Sonia Dourlot  
IVR43\_20172501717NUC4A



Initiales de Louis Jacquot  
(?) dans le couloir.  
Phot. Sonia Dourlot  
IVR43\_20172501720NUC4A



Cave.  
Phot. Sonia Dourlot  
IVR43\_20172501718NUC4A



Axe de martinet (portant, au crayon de papier, le prénom Xavier).  
Phot. Sonia Dourlot  
IVR43\_20172501719NUC4A



Atelier de fabrication du martinet.  
Phot. Sonia Dourlot  
IVR43\_20172501721NUC4A



Atelier de fabrication : maillets de dinandier sur leur support.  
Phot. Sonia Dourlot  
IVR43\_20172501727NUC4A





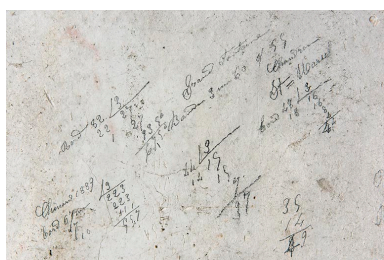
Atelier de fabrication : maillets de dinandier et dessin de couvercle.  
Phot. Sonia Dourlot  
IVR43\_20172501722NUC4A



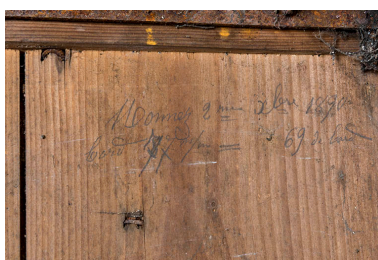
Atelier de fabrication : maillets de dinandier.  
Phot. Sonia Dourlot  
IVR43\_20172501726NUC4A



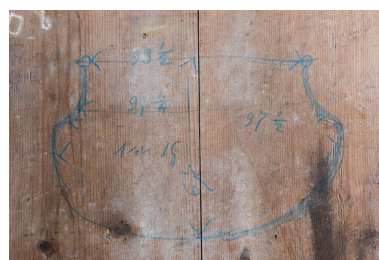
Atelier de fabrication :  
maillets de dinandier.  
Phot. Sonia Dourlot  
IVR43\_20172501728NUC4A



Atelier de fabrication : calculs griffonnés sur le mur et concernant des chaudrons de fromagerie ?  
Phot. Sonia Dourlot  
IVR43\_20172501723NUC4A



Atelier de fabrication : date 1890 et calculs griffonnés sur une porte.  
Phot. Sonia Dourlot  
IVR43\_20172501724NUC4A



Atelier de fabrication : dessin coté d'un chaudron de fromagerie griffonné sur une porte.  
Phot. Sonia Dourlot  
IVR43\_20172501725NUC4A



Couverture sur le ruisseau de la Douve, en amont du bâtiment.  
Phot. Sonia Dourlot  
IVR43\_20172501713NUC4A



Voûte sur le ruisseau couvert.  
Phot. Sonia Dourlot  
IVR43\_20172501714NUC4A



Canal de fuite et vestiges du soubassement du martinet.  
Phot. Sonia Dourlot  
IVR43\_20172501715NUC4A





Vestiges de la scierie, à l'ouest.  
Phot. Sonia Dourlot  
IVR43\_20172501712NUC4A



Pont en aval, à l'ouest.  
Phot. Sonia Dourlot  
IVR43\_20172501716NUC4A

## Dossiers liés

### Dossiers de synthèse :

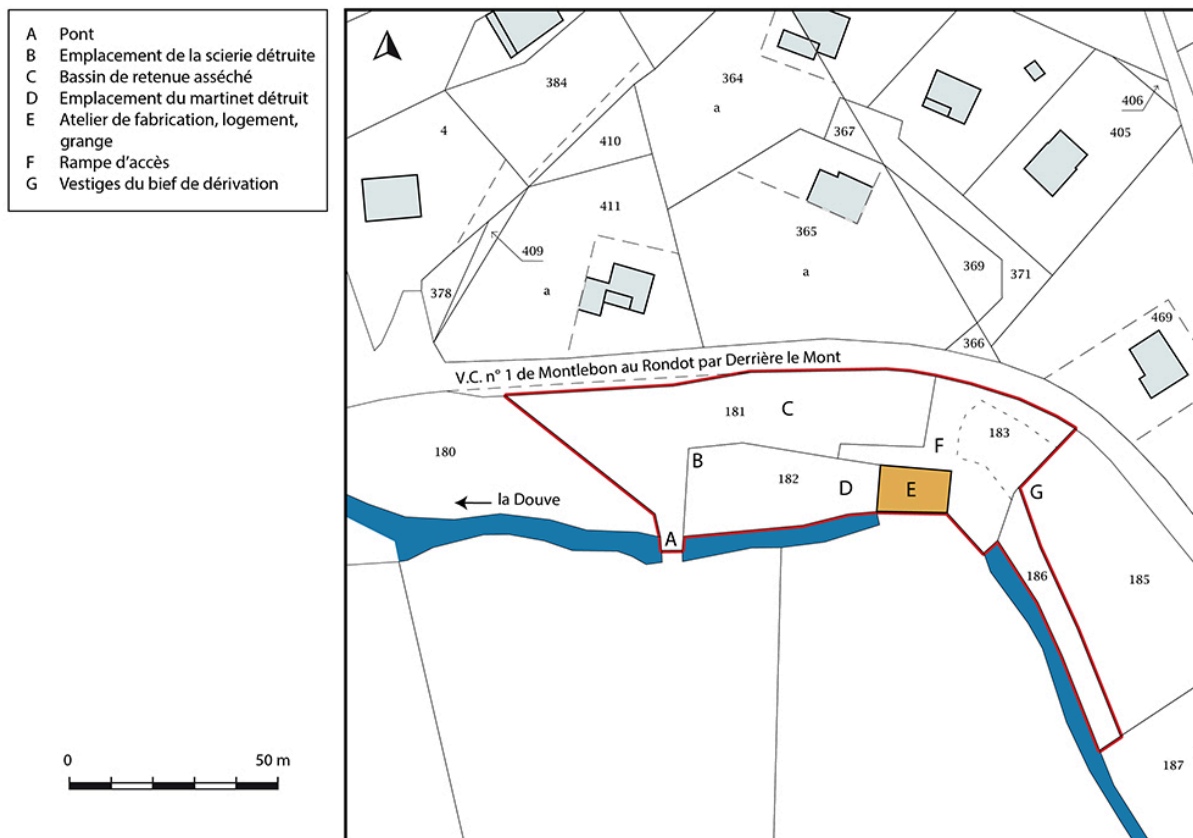
le Pays horloger et son patrimoine industriel (IA25001311)

les établissements hydrauliques de Montlebon (IA25001697) Franche-Comté, Doubs, Montlebon  
taillanderies de Franche-Comté (IA00141446)

### Oeuvre(s) contenue(s) :

Auteur(s) du dossier : Laurent Poupard

Copyright(s) : (c) Région Bourgogne-Franche-Comté, Inventaire du patrimoine



Plan-masse et de situation. Extrait du plan cadastral, 2017, section D, 1/2 500 agrandi à 1/1 000.

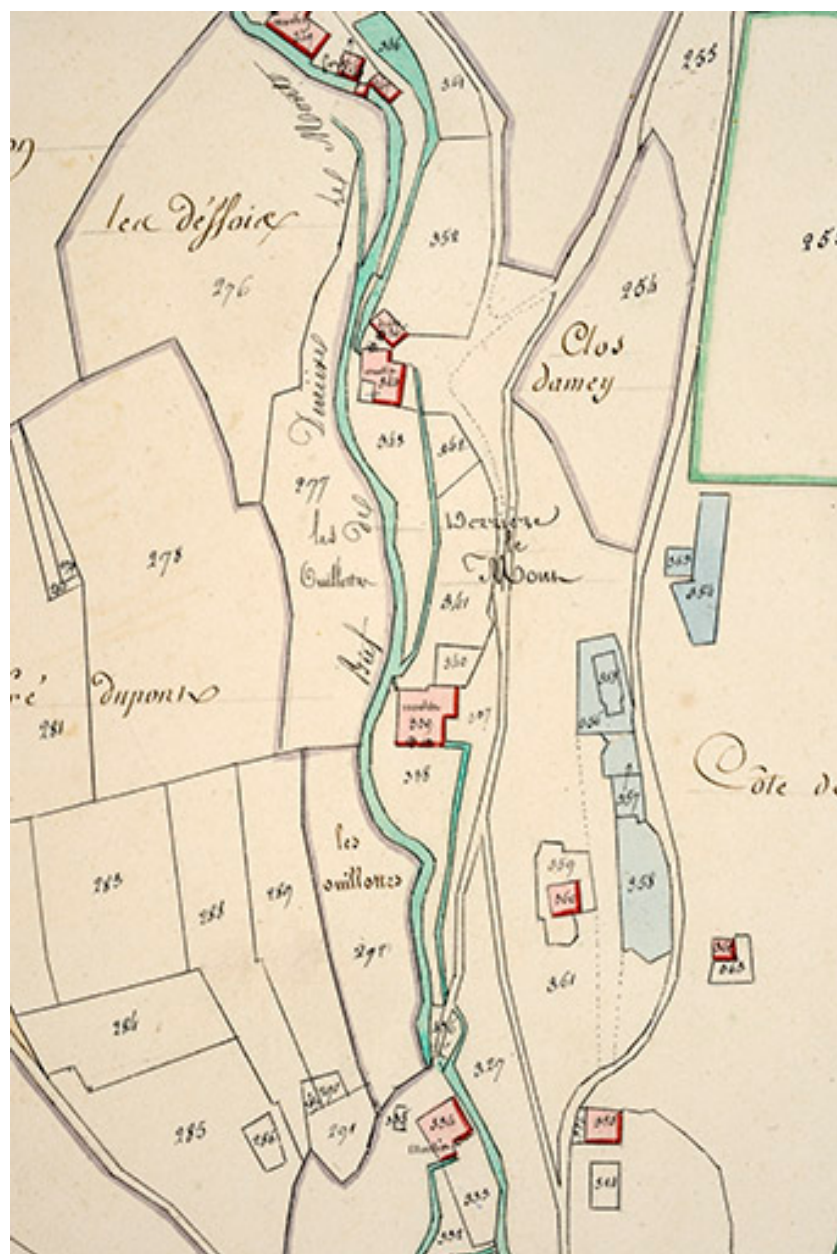
IVR43\_20182501334NUDA

Auteur de l'illustration : Bertrand Turina

Date de prise de vue : 2018

Technique de relevé : reprise de fond ; Échelle : 1/1 000

(c) Région Bourgogne-Franche-Comté, Inventaire du patrimoine ; (c) Ministère des Finances, Service du cadastre  
reproduction soumise à autorisation du titulaire des droits d'exploitation



Cadastre de la commune de Montlebon. Atlas parcellaire, 1814, section D 2e feuille [détail : partie centrale de Derrière le Mont], 1/2 500.

Référence du document reproduit :

- **Archives départementales du Doubs : 3 P 404 Cadastre de la commune de Montlebon, 1814-1965.**  
Archives départementales du Doubs : 3 P 404 Cadastre de la commune de Montlebon, 1814-1965.
  - 3 P 404 : Atlas parcellaire (24 feuilles), dessin (plume, lavis), par le géomètre du cadastre Vial, 1814 (sections A-E) et 1818 (sections F-G).
  - 3 P 404/1-2 : Registre des états de sections, s.d. [1822 ?].
  - 3 P 404/3, 6 : Matrice cadastrale des propriétés bâties et non bâties, 1822-1874.
  - 3 P 404/4-5 : Matrice cadastrale des propriétés bâties et non bâties, 1875-1914.
  - 3 P 404/7 : Matrice cadastrale des propriétés bâties, 1882-1910.
  - 3 P 404/8 : Matrice cadastrale des propriétés non bâties, 1914-1965.
  - 3 P 404/9 : Matrice cadastrale des propriétés bâties, 1911-1965 .Archives départementales du Doubs, Besançon : 3 P 404



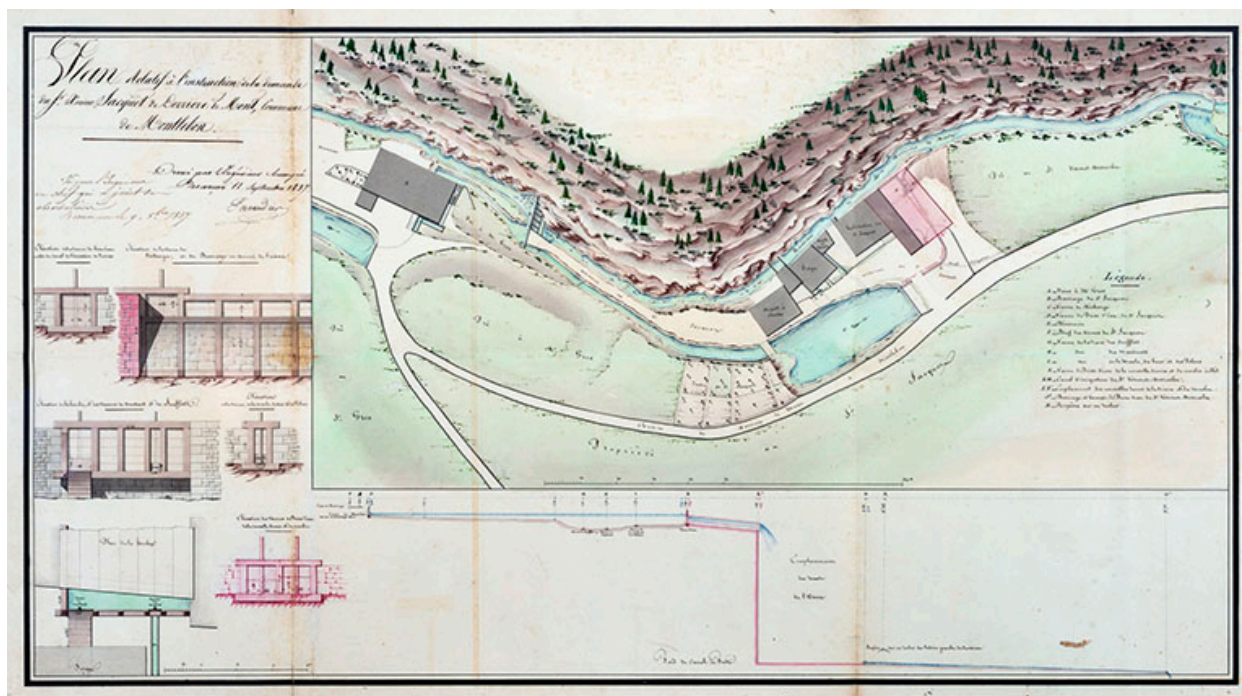
IVR43\_20182500140NUC4A

Auteur de l'illustration : Jérôme Mongreville

Auteur du document reproduit : Vial

Date de prise de vue : 2018

(c) Région Bourgogne-Franche-Comté, Inventaire du patrimoine  
reproduction soumise à autorisation du titulaire des droits d'exploitation



Plan relatif à l'instruction de la demande du Sr Xavier Jacquot de Derrière le Mont, commune de Montlebon, 1837.

Référence du document reproduit :

- **Plan relatif à l'instruction de la demande du Sr Xavier Jacquot de Derrière le Mont, commune de Montlebon, 1837.**

*Plan relatif à l'instruction de la demande du Sr Xavier Jacquot de Derrière le Mont, commune de Montlebon,* dessin (plume, lavis), par l'ingénieur Parandier, Besançon le 11 septembre 1837, échelles graphiques 1/500 et 1/50, 38,5 x 68,5 cm. Un exemplaire du plan est conservé dans la liasse 7 S 72 des mêmes archives départementales du Doubs.

Archives départementales du Doubs, Besançon : Sp 742

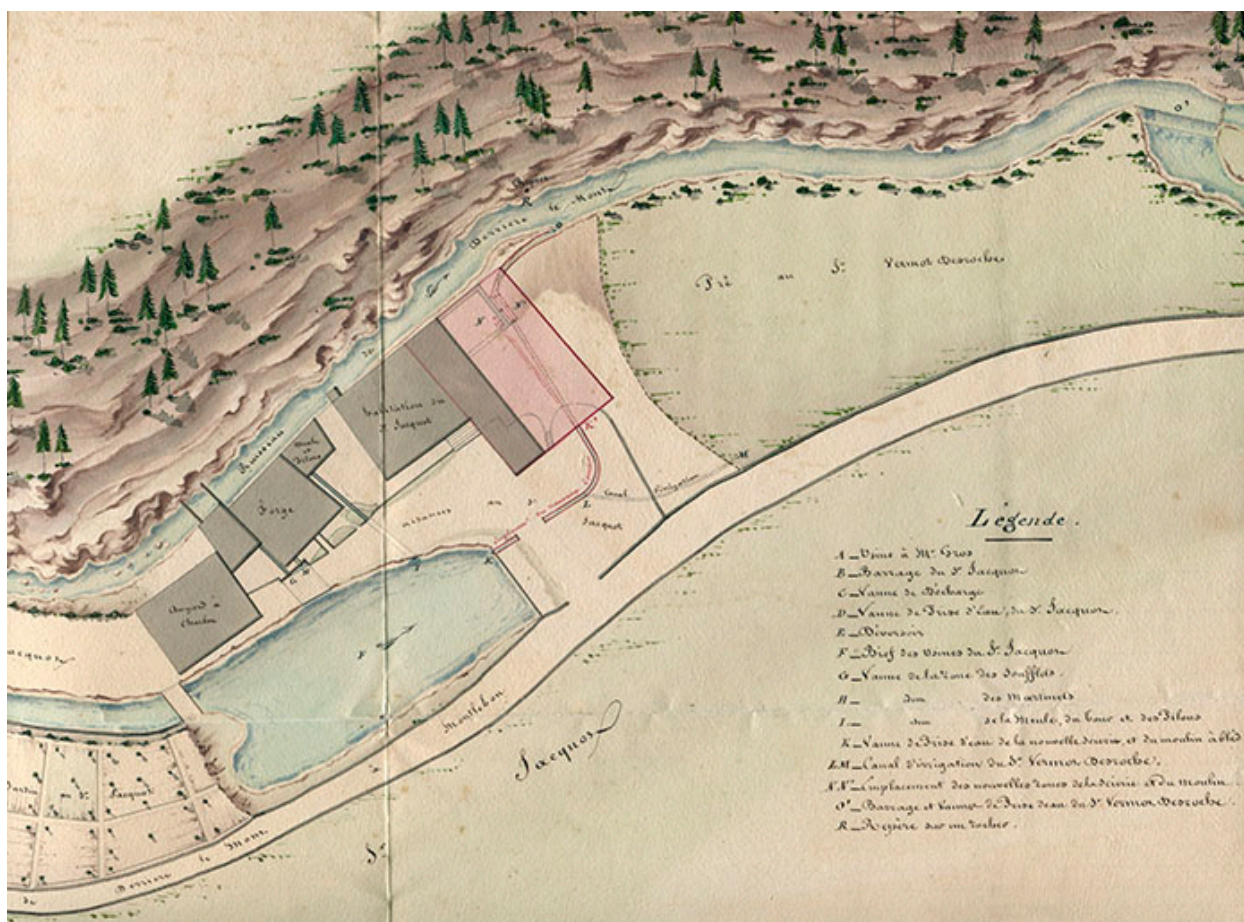
IVR43\_20182500103NUC4A

Auteur de l'illustration : Jérôme Mongreville

Auteur du document reproduit : Auguste-Napoléon Parandier

Date de prise de vue : 2018

(c) Région Bourgogne-Franche-Comté, Inventaire du patrimoine  
reproduction soumise à autorisation du titulaire des droits d'exploitation



Plan relatif à l'instruction de la demande du Sr Xavier Jacquot de Derrière le Mont, commune de Montlebon [détail], 1837.

Référence du document reproduit :

- **Plan relatif à l'instruction de la demande du Sr Xavier Jacquot de Derrière le Mont, commune de Montlebon, 1837.**

*Plan relatif à l'instruction de la demande du Sr Xavier Jacquot de Derrière le Mont, commune de Montlebon,* dessin (plume, lavis), par l'ingénieur Parandier, Besançon le 11 septembre 1837, échelles graphiques 1/500 et 1/50, 38,5 x 68,5 cm. Un exemplaire du plan est conservé dans la liasse 7 S 72 des mêmes archives départementales du Doubs.

Archives départementales du Doubs, Besançon : Sp 742

IVR43\_20182500007NUC4A

Auteur de l'illustration : Auguste-Napoléon Parandier

Date de prise de vue : 2018

(c) Région Bourgogne-Franche-Comté, Inventaire du patrimoine  
reproduction soumise à autorisation du titulaire des droits d'exploitation





[Le hameau de Derrière-le-Mont, vu du nord], 4e quart 19e siècle. Au premier plan sont visibles, derrière le bassin de retenue, la maison de Louis Jacquot et son atelier, et à droite la scierie.

Référence du document reproduit :

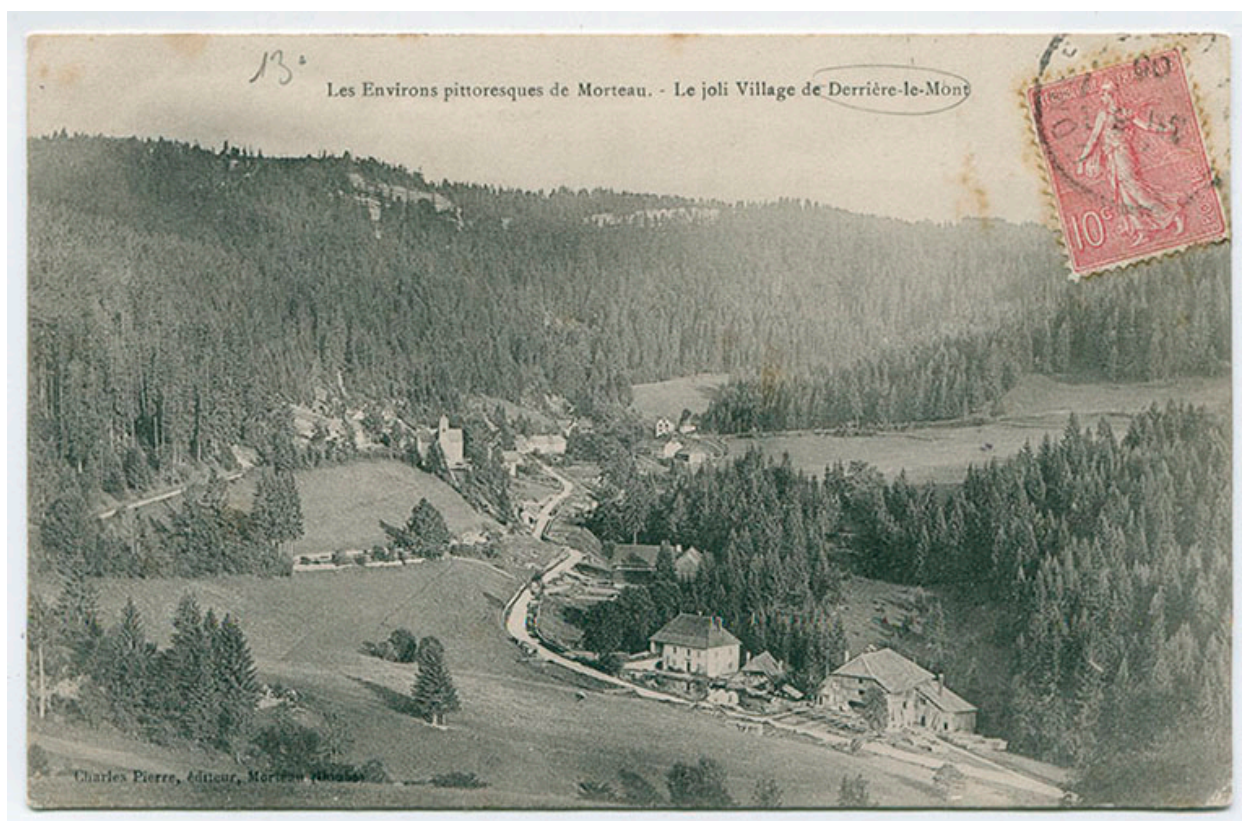
- **[Le hameau de Derrière-le-Mont, vu du nord], 4e quart 19e siècle.**  
[Le hameau de Derrière-le-Mont, vu du nord], photographie (copie), s.n., s.d. [4e quart 19e siècle].  
Collection particulière : Société Sauge, Montlebon

IVR43\_20172501540NUC2A

Auteur du document reproduit : auteur inconnu

Date de prise de vue : 2017

(c) Région Bourgogne-Franche-Comté, Inventaire du patrimoine  
reproduction soumise à autorisation du titulaire des droits d'exploitation



Les environs pittoresques de Morteau. - Le joli village de Derrière-le-Mont, fin 19e siècle ou début 20e siècle [avant 1906 ?]. Au premier plan sont visibles, derrière le bassin de retenue, la maison de Louis Jacquot et son atelier, et à droite la scierie.

Référence du document reproduit :

- **Les environs pittoresques de Morteau. - Le joli village de Derrière-le-Mont, fin 19e siècle ou début 20e siècle [avant 1906 ?].**

*Les environs pittoresques de Morteau. - Le joli village de Derrière-le-Mont*, carte postale, s.n., [fin 19e siècle ou début 20e siècle, avant 1906 ?], Charles Pierre éd. à Morteau. Porte la date 1906 (tampon) au recto ? Publiée dans : Vuillet, Bernard. *Le val de Morteau et les Brenets en 1900*, d'après la collection de cartes postales de Georges Caille. - Les Gras : B. Vuillet, Villers-le-Lac : G. Caille, 1978, p. 200.

Collection particulière : Société Sauge, Montlebon

IVR43\_20172501549NUC4A

Auteur du document reproduit : auteur inconnu

Date de prise de vue : 2017

(c) Région Bourgogne-Franche-Comté, Inventaire du patrimoine  
reproduction soumise à autorisation du titulaire des droits d'exploitation





Vue d'ensemble, en 1976.

IVR43\_19762500400X

Auteur de l'illustration : Dominique Humbert

Date de prise de vue : 1976

(c) Région Bourgogne-Franche-Comté, Inventaire du patrimoine  
reproduction soumise à autorisation du titulaire des droits d'exploitation





Vue d'ensemble plongeante, depuis le nord-ouest.

IVR43\_20172501807NUC4A

Auteur de l'illustration : Sonia Dourlot

Date de prise de vue : 2017

(c) Région Bourgogne-Franche-Comté, Inventaire du patrimoine  
reproduction soumise à autorisation du titulaire des droits d'exploitation



Vue d'ensemble depuis le nord-ouest, avec l'ancien bassin de retenue au premier plan.

IVR43\_20172501711NUC4A

Auteur de l'illustration : Sonia Dourlot

Date de prise de vue : 2017

(c) Région Bourgogne-Franche-Comté, Inventaire du patrimoine  
reproduction soumise à autorisation du titulaire des droits d'exploitation





Vue d'ensemble rapprochée, depuis le nord-ouest.

IVR43\_20172501705NUC4A

Auteur de l'illustration : Sonia Dourlot

Date de prise de vue : 2017

(c) Région Bourgogne-Franche-Comté, Inventaire du patrimoine  
reproduction soumise à autorisation du titulaire des droits d'exploitation





Façade antérieure, de trois quarts gauche.

IVR43\_20172501706NUC4A

Auteur de l'illustration : Sonia Dourlot

Date de prise de vue : 2017

(c) Région Bourgogne-Franche-Comté, Inventaire du patrimoine  
reproduction soumise à autorisation du titulaire des droits d'exploitation



Façade latérale gauche.

IVR43\_20172501707NUC4A

Auteur de l'illustration : Sonia Dourlot

Date de prise de vue : 2017

(c) Région Bourgogne-Franche-Comté, Inventaire du patrimoine  
reproduction soumise à autorisation du titulaire des droits d'exploitation





Façade postérieure, de trois quarts droite.

IVR43\_20172501708NUC4A

Auteur de l'illustration : Sonia Dourlot

Date de prise de vue : 2017

(c) Région Bourgogne-Franche-Comté, Inventaire du patrimoine  
reproduction soumise à autorisation du titulaire des droits d'exploitation





Façade antérieure : linteau sculpté et daté 1864.

IVR43\_20172501709NUC4A

Auteur de l'illustration : Sonia Dourlot

Date de prise de vue : 2017

(c) Région Bourgogne-Franche-Comté, Inventaire du patrimoine  
reproduction soumise à autorisation du titulaire des droits d'exploitation



Façade antérieure : chaudron de fromagerie sculpté sur le linteau.

IVR43\_20172501710NUC4A

Auteur de l'illustration : Sonia Dourlot

Date de prise de vue : 2017

(c) Région Bourgogne-Franche-Comté, Inventaire du patrimoine  
reproduction soumise à autorisation du titulaire des droits d'exploitation





Escalier et couloir, à l'étage de soubassement.

IVR43\_20172501717NUC4A

Auteur de l'illustration : Sonia Dourlot

Date de prise de vue : 2017

(c) Région Bourgogne-Franche-Comté, Inventaire du patrimoine  
reproduction soumise à autorisation du titulaire des droits d'exploitation





Initiales de Louis Jacquot (?) dans le couloir.

IVR43\_20172501720NUC4A

Auteur de l'illustration : Sonia Dourlot

Date de prise de vue : 2017

(c) Région Bourgogne-Franche-Comté, Inventaire du patrimoine  
reproduction soumise à autorisation du titulaire des droits d'exploitation



Cave.

IVR43\_20172501718NUC4A

Auteur de l'illustration : Sonia Dourlot

Date de prise de vue : 2017

(c) Région Bourgogne-Franche-Comté, Inventaire du patrimoine  
reproduction soumise à autorisation du titulaire des droits d'exploitation





Axe de martinet (portant, au crayon de papier, le prénom Xavier).

IVR43\_20172501719NUC4A

Auteur de l'illustration : Sonia Dourlot

Date de prise de vue : 2017

(c) Région Bourgogne-Franche-Comté, Inventaire du patrimoine  
reproduction soumise à autorisation du titulaire des droits d'exploitation





Atelier de fabrication du martinet.

IVR43\_20172501721NUC4A

Auteur de l'illustration : Sonia Dourlot

Date de prise de vue : 2017

(c) Région Bourgogne-Franche-Comté, Inventaire du patrimoine  
reproduction soumise à autorisation du titulaire des droits d'exploitation



Atelier de fabrication : maillets de dinandier sur leur support.

IVR43\_20172501727NUC4A

Auteur de l'illustration : Sonia Dourlot

Date de prise de vue : 2017

(c) Région Bourgogne-Franche-Comté, Inventaire du patrimoine  
reproduction soumise à autorisation du titulaire des droits d'exploitation





Atelier de fabrication : maillets de dinandier et dessin de couvercle.

IVR43\_20172501722NUC4A

Auteur de l'illustration : Sonia Dourlot

Date de prise de vue : 2017

(c) Région Bourgogne-Franche-Comté, Inventaire du patrimoine  
reproduction soumise à autorisation du titulaire des droits d'exploitation





Atelier de fabrication : maillets de dinandier.

IVR43\_20172501726NUC4A

Auteur de l'illustration : Sonia Dourlot

Date de prise de vue : 2017

(c) Région Bourgogne-Franche-Comté, Inventaire du patrimoine  
reproduction soumise à autorisation du titulaire des droits d'exploitation



Atelier de fabrication : maillets de dinandier.

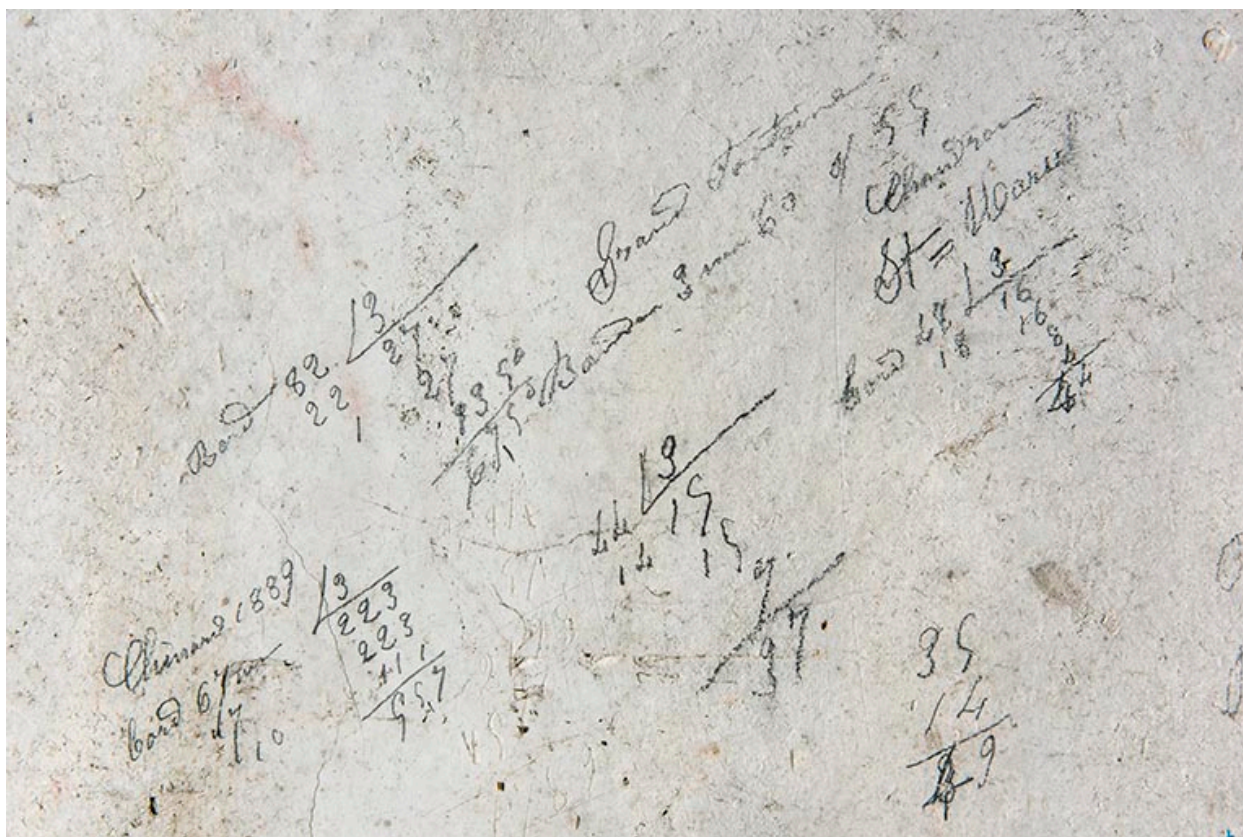
IVR43\_20172501728NUC4A

Auteur de l'illustration : Sonia Dourlot

Date de prise de vue : 2017

(c) Région Bourgogne-Franche-Comté, Inventaire du patrimoine  
reproduction soumise à autorisation du titulaire des droits d'exploitation





Atelier de fabrication : calculs griffonnés sur le mur et concernant des chaudrons de fromagerie ?

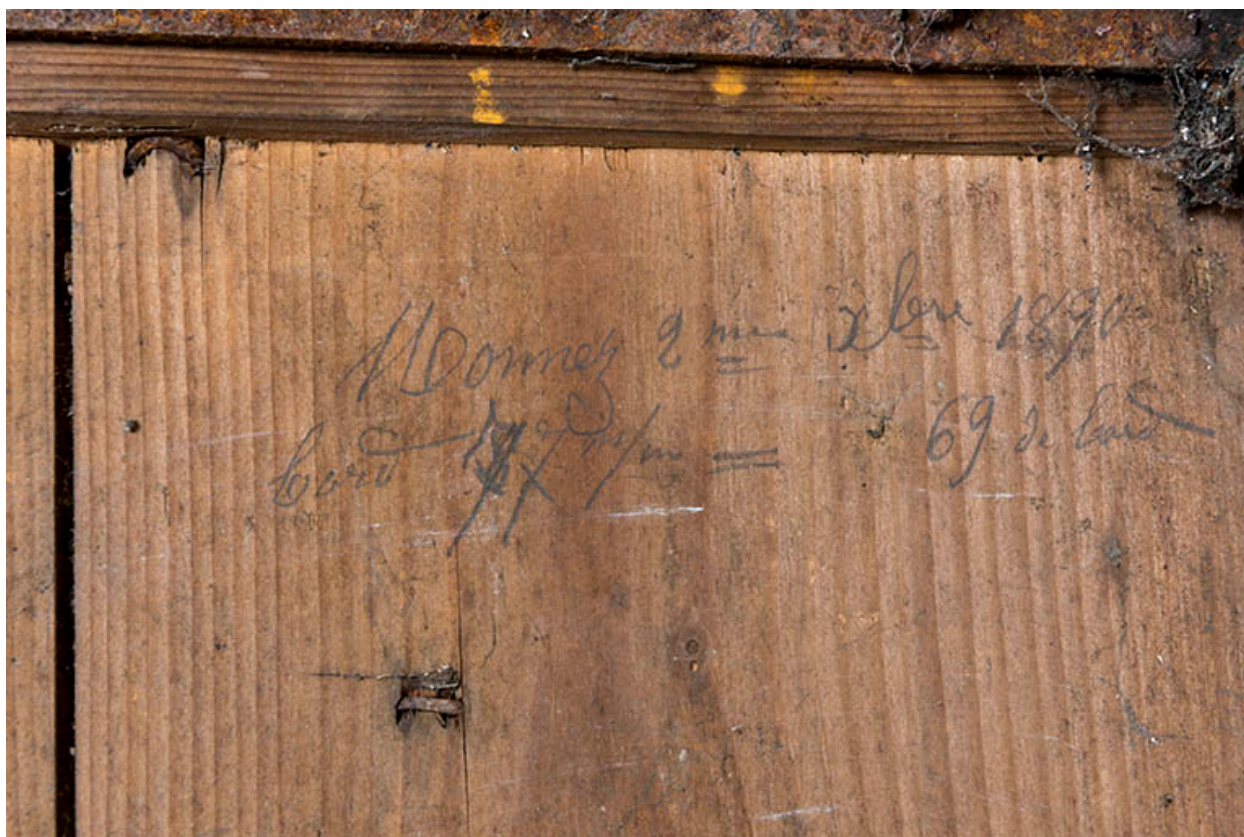
IVR43\_20172501723NUC4A

Auteur de l'illustration : Sonia Dourlot

Date de prise de vue : 2017

(c) Région Bourgogne-Franche-Comté, Inventaire du patrimoine  
reproduction soumise à autorisation du titulaire des droits d'exploitation





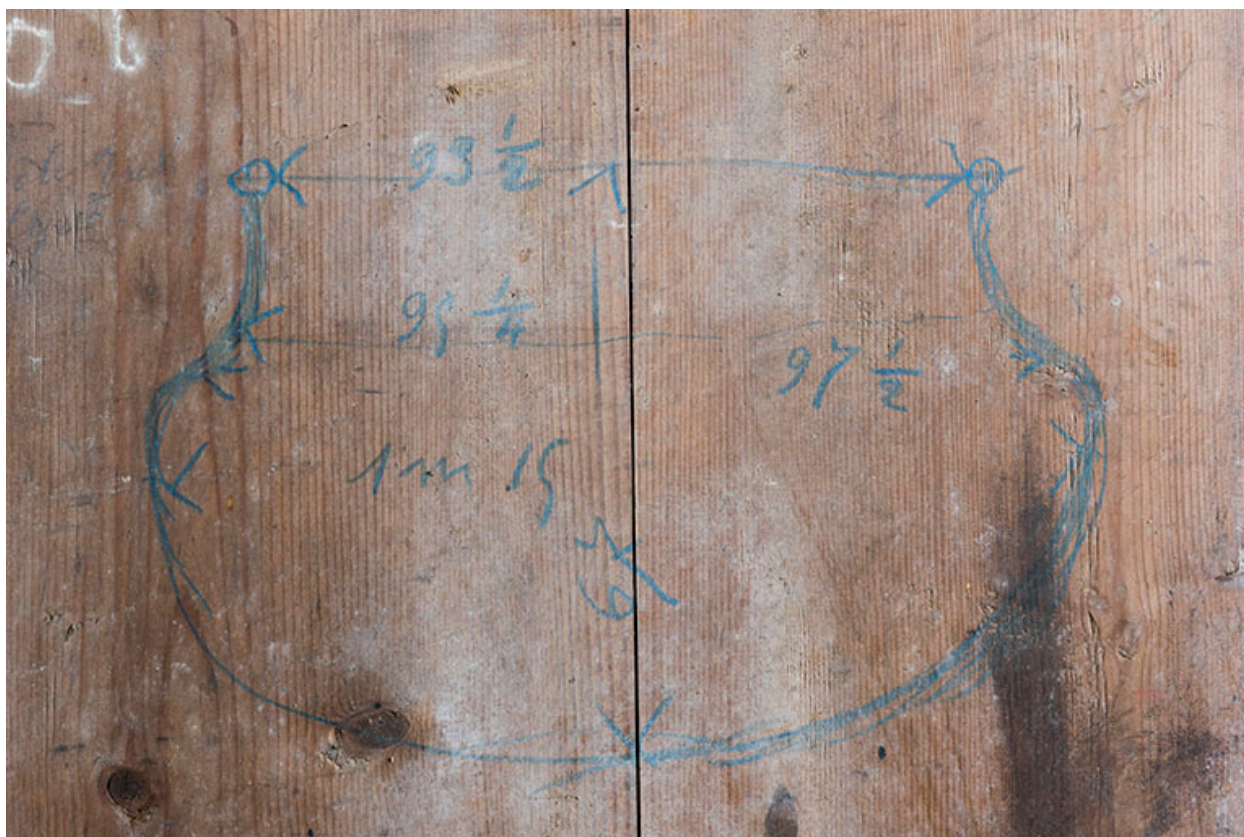
Atelier de fabrication : date 1890 et calculs griffonnés sur une porte.

IVR43\_20172501724NUC4A

Auteur de l'illustration : Sonia Dourlot

Date de prise de vue : 2017

(c) Région Bourgogne-Franche-Comté, Inventaire du patrimoine  
reproduction soumise à autorisation du titulaire des droits d'exploitation



Atelier de fabrication : dessin coté d'un chaudron de fromagerie griffonné sur une porte.

IVR43\_20172501725NUC4A

Auteur de l'illustration : Sonia Dourlot

Date de prise de vue : 2017

(c) Région Bourgogne-Franche-Comté, Inventaire du patrimoine  
reproduction soumise à autorisation du titulaire des droits d'exploitation





Couverture sur le ruisseau de la Douve, en amont du bâtiment.

IVR43\_20172501713NUC4A

Auteur de l'illustration : Sonia Dourlot

Date de prise de vue : 2017

(c) Région Bourgogne-Franche-Comté, Inventaire du patrimoine  
reproduction soumise à autorisation du titulaire des droits d'exploitation





Voûte sur le ruisseau couvert.

IVR43\_20172501714NUC4A

Auteur de l'illustration : Sonia Dourlot

Date de prise de vue : 2017

(c) Région Bourgogne-Franche-Comté, Inventaire du patrimoine  
reproduction soumise à autorisation du titulaire des droits d'exploitation



Canal de fuite et vestiges du soubassement du martinet.

IVR43\_20172501715NUC4A

Auteur de l'illustration : Sonia Dourlot

Date de prise de vue : 2017

(c) Région Bourgogne-Franche-Comté, Inventaire du patrimoine  
reproduction soumise à autorisation du titulaire des droits d'exploitation





Vestiges de la scierie, à l'ouest.

IVR43\_20172501712NUC4A

Auteur de l'illustration : Sonia Dourlot

Date de prise de vue : 2017

(c) Région Bourgogne-Franche-Comté, Inventaire du patrimoine  
reproduction soumise à autorisation du titulaire des droits d'exploitation





Pont en aval, à l'ouest.

IVR43\_20172501716NUC4A

Auteur de l'illustration : Sonia Dourlot

Date de prise de vue : 2017

(c) Région Bourgogne-Franche-Comté, Inventaire du patrimoine  
reproduction soumise à autorisation du titulaire des droits d'exploitation