

Franche-Comté, Jura  
Lézat  
rue de la Gare

## **gare dite station de Lézat (voie ferrée Andelot - La Cluse)**

### **Références du dossier**

Numéro de dossier : IA39001154

Date de l'enquête initiale : 2004

Date(s) de rédaction : 2006

Cadre de l'étude : enquête thématique régionale la voie ferrée Andelot - La Cluse, inventaire topographique

Degré d'étude : étudié

### **Désignation**

Dénomination : gare

Appellation : station de Lézat

Destinations successives : maison

Parties constituantes non étudiées : bureau, logement, maison, garage, puits, bûcher, cour, jardin potager, passage à niveau

### **Compléments de localisation**

Milieu d'implantation : en village

Références cadastrales : . 2006 B 638, 639

### **Historique**

L'emplacement prévu par les ingénieurs de la compagnie du PLM (Paris - Lyon - Méditerranée) Peyre et Séjourné pour les gares et stations de la section Morez - Saint-Claude est validé par la décision ministérielle du 11 mars 1904 et les détails en sont approuvés le 2 mars 1907. Leur construction est adjugée le 12 novembre 1909 à Auguste Moity, entrepreneur à Volvic (Puy-de-Dôme), et réalisée de 1910 à 1912, avant le 10 août date de mise en exploitation de la section. La station de Lézat est ouverte " au service des voyageurs, bagages, chiens et messageries jusqu'à 100 Kg par expédition ". Du même modèle que celles de Tancua et Valfin-lès-Saint-Claude (aujourd'hui détruites), elle consiste en " maison de garde à laquelle est accolée une annexe avec bureau restant, lampisterie, cabinet d'aisances à deux sièges ". Cette annexe mesure 10 m 25 sur 5 m 20 et constitue de fait le bâtiment des voyageurs proprement dit. En 1922, une quinzaine d'arbres (dont des tilleuls) sont plantés le long du quai, à droite de la voie, et dans la cour. Désaffectée dans les années 1970, la gare a été vendue à un particulier, qui l'a augmentée d'un garage ; le quai des voyageurs a été démolé le 26 octobre 1989. Les bâtiments sont précédés par le passage à niveau n° 44, à signaux automatiques lumineux.

Période(s) principale(s) : 1er quart 20e siècle

Dates : 1912 (daté par source, daté par travaux historiques)

Auteur(s) de l'oeuvre : Auguste Moity (entrepreneur, attribution par source, attribution par travaux historiques)

### **Description**

La station, à l'altitude 688, 50 m (altitude des rails) et au point kilométrique 058.410, se compose d'un bâtiment des voyageurs et d'une aile en retour au nord. Le bâtiment principal, à sous-sol et étage carré, compte trois travées : il accueillait autrefois bureau du chef de service, bascule, salle d'attente et " bureau restant " au rez-de-chaussée, deux chambres et cuisine à l'étage. L'aile en retour, du type des maisons de garde-barrière, avait cuisine et chambre au rez-de-chaussée, deux chambres à l'étage. Deux petits corps de bâtiment en appentis, en briques, autrefois à usage de bûcher et de latrines, s'appuient contre ses façades sud et ouest. La pierre de taille n'est utilisée que pour les encadrements de baies, rectangulaires. Les moellons calcaires sont laissés apparents sur les façades nord et est, mais sont masqués par un essentage de tôle sur les autres. Le toit à longs pans et pignons couverts est recouvert de tuiles mécaniques, la jonction

entre corps principal et aile faisant appel au fer. Le passage à niveau (au PK 058.391) est équipé d'avertisseurs lumineux et sonores, et de deux demi-barrières.

## Eléments descriptifs

Matériau(x) du gros-oeuvre, mise en oeuvre et revêtement : calcaire, moellon ; brique ; essentage de tôle

Matériau(x) de couverture : tuile mécanique, fer en couverture

Étage(s) ou vaisseau(x) : sous-sol, 1 étage carré

Élévations extérieures : élévation à travées

Type(s) de couverture : toit à longs pans ; appentis ; pignon couvert ; noue

Escaliers : escalier dans-oeuvre

## Typologies et état de conservation

Typologies : PLM plan en L

## Statut, intérêt et protection

Peu transformée, cette gare est représentative de ces stations modestes, en moellons apparents, bâties au début du 20e siècle par la compagnie des Chemins de Fer de Paris à Lyon et à la Méditerranée.

Intérêt de l'œuvre : à signaler

Statut de la propriété : propriété d'un établissement public de l'Etat, propriété privée

## Références documentaires

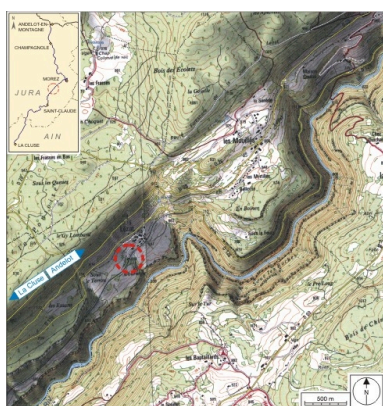
### Documents figurés

- **Station de Lézat [plan-masse et de situation], [1919].**  
Station de Lézat [plan-masse et de situation], [1919]. Dessin imprimé, s.d. [1919], échelle 1:2000. Dans : " Ligne de Morez à Saint-Claude. Rapport sur l'exécution des travaux " [...], Bourges : Tardy-Pigelet, 1919, pl. XLIV.  
Archives de la SNCF, Saint-Claude

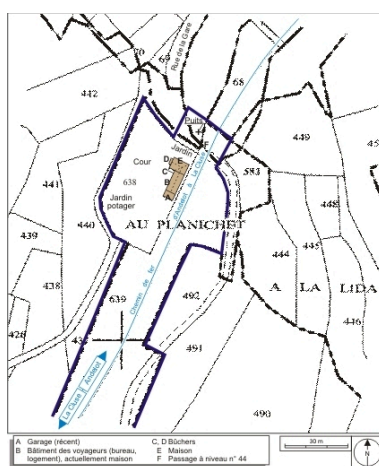
## Liens web

- Voir le dossier numérisé : <https://patrimoine.bourgognefranche-comte.fr/gtrudov/IA39001154/index.htm>

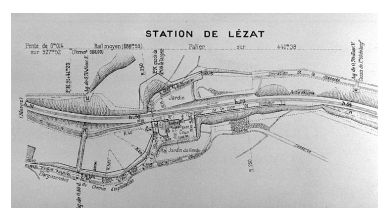
## Illustrations



Carte et schéma de localisation.  
Carte topographique, IGN, 2000,  
dalle F087\_050, échelle 1:25 000.  
Scan 25, licence n° 2008/CISE/2968.  
Dess. André Céréza  
IVR43\_20073900475NUDA



Plan-masse et de situation. Extrait  
du plan cadastral informatisé, 2006,  
sections AE et B, échelle 1:1000.  
Dess. André Céréza  
IVR43\_20073900263NUDA



Station de Lézat [plan-  
masse et de situation], [1919].  
Phot. Jérôme Mongreville  
IVR43\_20003900877X



Vue d'ensemble, depuis l'ouest.  
Phot. Yves Sancey  
IVR43\_20043900325XA



Vue d'ensemble, depuis le nord-est.  
Phot. Yves Sancey  
IVR43\_20043900328XA



Façades antérieure et latérale gauche.  
Phot. Yves Sancey  
IVR43\_20043900321ZA



Façade antérieure.  
Phot. Yves Sancey  
IVR43\_20043900330X



Nom de la gare porté sur le  
mur pignon ouest de la maison.  
Phot. Yves Sancey  
IVR43\_20043900332XA



Horloge Garnier (face nord).  
Phot. Yves Sancey  
IVR43\_20043900337ZA



Puits, avec autorail X 73500 (en  
provenance de Morez) en arrière-plan.  
Phot. Yves Sancey  
IVR43\_20043900341XA

## Dossiers liés

Est partie constituante de : section Morez - Saint-Claude de la voie ferrée Andelot - La Cluse (IA39001138)

### Dossiers de synthèse :

présentation de la commune de Lézat (IA39000583) Franche-Comté, Jura, Lézat

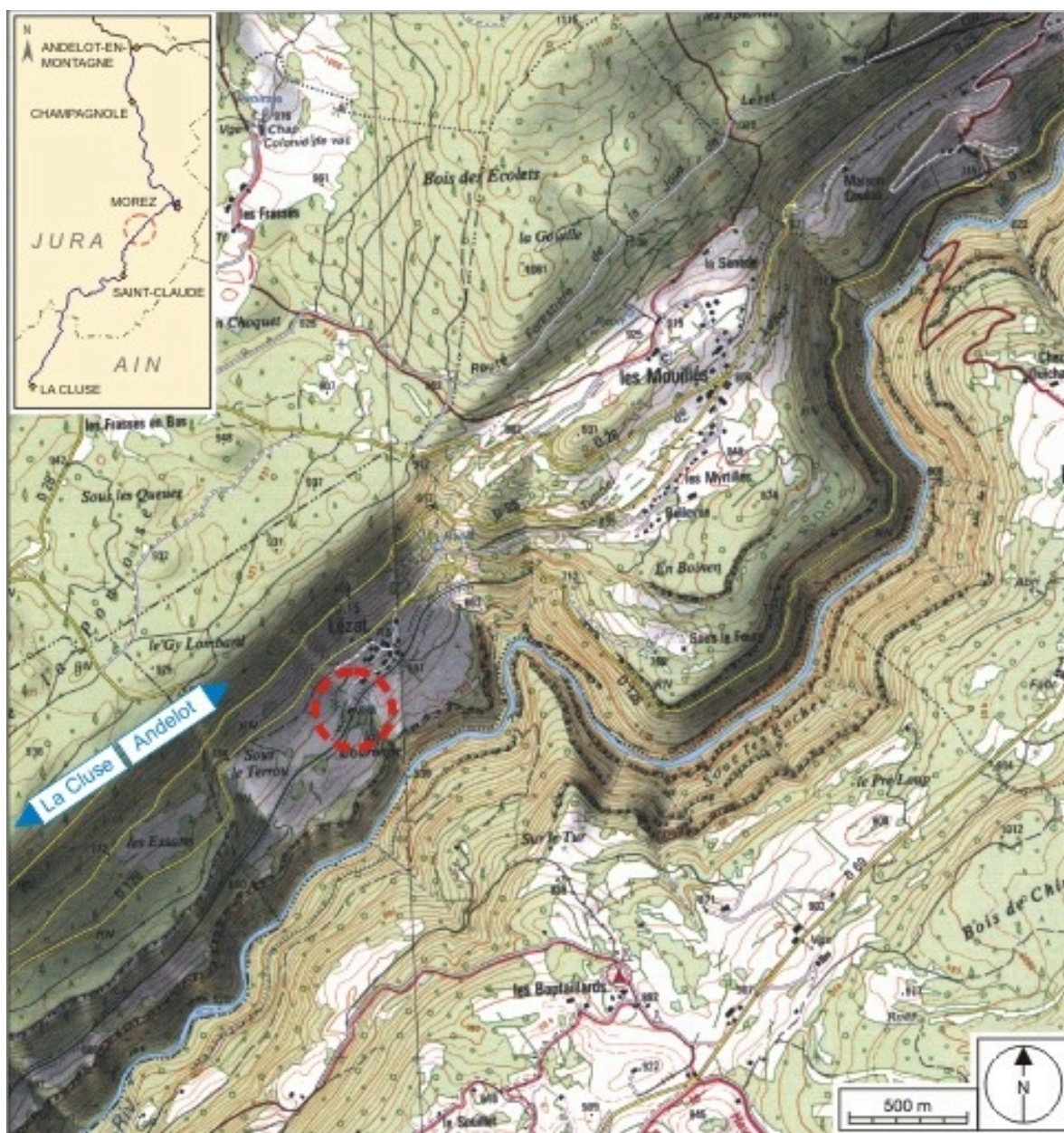
gares, haltes de voyageurs et maisons de garde-barrière de la voie ferrée Andelot - La Cluse (IA00141264)

### Oeuvre(s) contenue(s) :

horloge (IM39002210) Franche-Comté, Jura, Lézat, rue de la Gare

Auteur(s) du dossier : Laurent Poupard

Copyright(s) : (c) Région Bourgogne-Franche-Comté, Inventaire du patrimoine



Carte et schéma de localisation. Carte topographique, IGN, 2000, dalle F087\_050, échelle 1:25 000. Scan 25, licence n° 2008/CISE/2968.

IVR43\_20073900475NUDA

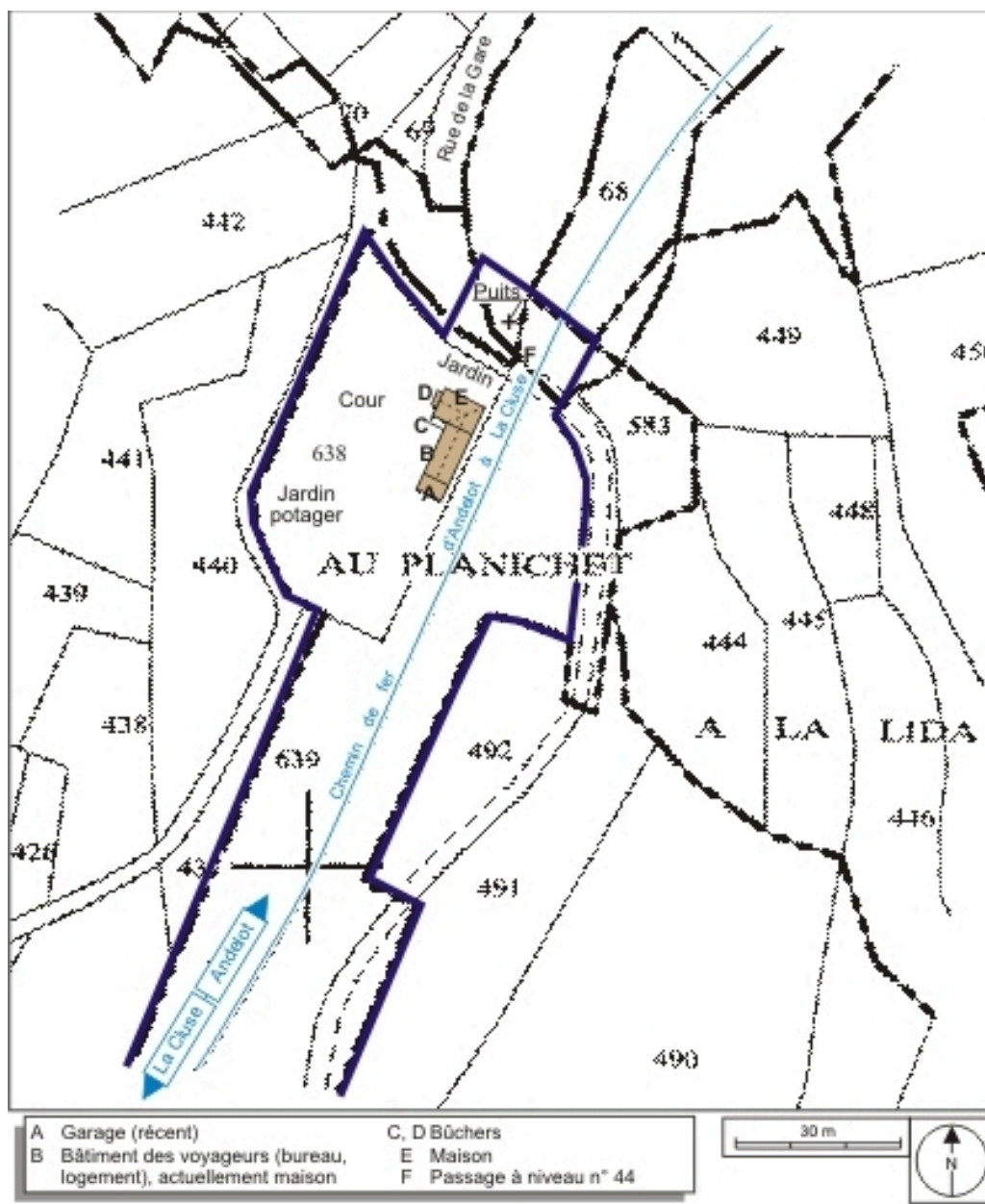
Auteur de l'illustration : André Céréza

Date de prise de vue : 2007

Technique de relevé : reprise de fond ; Échelle : 1/25 000

(c) Région Bourgogne-Franche-Comté, Inventaire du patrimoine ; SCAN 25 (c) IGN - 2008, Licence n° 2008CISE29-68

reproduction soumise à autorisation du titulaire des droits d'exploitation



Plan-masse et de situation. Extrait du plan cadastral informatisé, 2006, sections AE et B, échelle 1:1000.

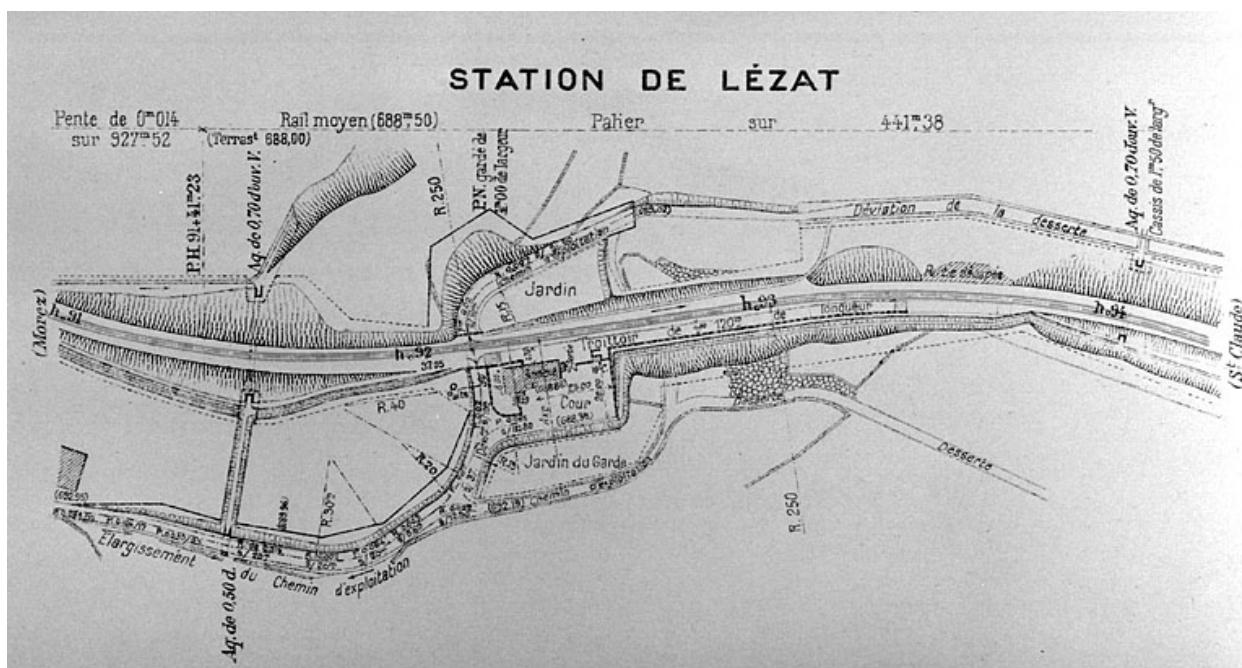
IVR43\_20073900263NUDA

Auteur de l'illustration : André Céréza

Date de prise de vue : 2007

Technique de relevé : reprise de fond ; Échelle : 1/1 000

(c) Région Bourgogne-Franche-Comté, Inventaire du patrimoine  
reproduction soumise à autorisation du titulaire des droits d'exploitation



Station de Lézat [plan-masse et de situation], [1919].

Référence du document reproduit :

- **Station de Lézat [plan-masse et de situation], [1919].**  
Station de Lézat [plan-masse et de situation], [1919]. Dessin imprimé, s.d. [1919], échelle 1:2000. Dans : " Ligne de Morez à Saint-Claude. Rapport sur l'exécution des travaux " [...], Bourges : Tardy-Pigelet, 1919, pl. XLIV.  
Archives de la SNCF, Saint-Claude

IVR43\_20003900877X

Auteur de l'illustration : Jérôme Mongreville

Date de prise de vue : 2000

Échelle : 1/2 000

(c) Région Bourgogne-Franche-Comté, Inventaire du patrimoine ; (c) SNCF  
reproduction soumise à autorisation du titulaire des droits d'exploitation



Vue d'ensemble, depuis l'ouest.

IVR43\_20043900325XA

Auteur de l'illustration : Yves Sancey

Date de prise de vue : 2004

(c) Région Bourgogne-Franche-Comté, Inventaire du patrimoine  
reproduction soumise à autorisation du titulaire des droits d'exploitation



Vue d'ensemble, depuis le nord-est.

IVR43\_20043900328XA

Auteur de l'illustration : Yves Sancey

Date de prise de vue : 2004

(c) Région Bourgogne-Franche-Comté, Inventaire du patrimoine  
reproduction soumise à autorisation du titulaire des droits d'exploitation





Façades antérieure et latérale gauche.

IVR43\_20043900321ZA

Auteur de l'illustration : Yves Sancey

Date de prise de vue : 2004

(c) Région Bourgogne-Franche-Comté, Inventaire du patrimoine  
reproduction soumise à autorisation du titulaire des droits d'exploitation



Façade antérieure.

IVR43\_20043900330X

Auteur de l'illustration : Yves Sancey

Date de prise de vue : 2004

(c) Région Bourgogne-Franche-Comté, Inventaire du patrimoine  
reproduction soumise à autorisation du titulaire des droits d'exploitation



Nom de la gare porté sur le mur pignon ouest de la maison.

IVR43\_20043900332XA

Auteur de l'illustration : Yves Sancey

Date de prise de vue : 2004

(c) Région Bourgogne-Franche-Comté, Inventaire du patrimoine  
reproduction soumise à autorisation du titulaire des droits d'exploitation



Horloge Garnier (face nord).

IVR43\_20043900337ZA

Auteur de l'illustration : Yves Sancey

Date de prise de vue : 2004

(c) Région Bourgogne-Franche-Comté, Inventaire du patrimoine  
reproduction soumise à autorisation du titulaire des droits d'exploitation



Puits, avec autorail X 73500 (en provenance de Morez) en arrière-plan.

IVR43\_20043900341XA

Auteur de l'illustration : Yves Sancey

Date de prise de vue : 2004

(c) Région Bourgogne-Franche-Comté, Inventaire du patrimoine  
reproduction soumise à autorisation du titulaire des droits d'exploitation