

Franche-Comté, Doubs  
Montlebon  
Derrière le Mont  
27-29 rue des Coquillards

## **moulin à blé et scierie Vermot-Desroches, puis forge artisanale et usine de bimmeloterie, tableterie et meubles de la société Sauge**

### **Références du dossier**

Numéro de dossier : IA25001689  
Date de l'enquête initiale : 2016  
Date(s) de rédaction : 2017  
Cadre de l'étude : patrimoine industriel patrimoine industriel du Doubs  
Degré d'étude : étudié

### **Désignation**

Dénomination : moulin à blé, scierie, forge, usine de bimmeloterie, usine de tableterie, usine de meubles  
Appellation : moulin et scierie Vermot-Desroches, usine de la société Sauge  
Parties constituantes non étudiées : atelier de fabrication, atelier de conditionnement, magasin industriel, bureau, logement, boutique, vanne, bâtiment d'eau, fontaine, rampe d'accès, passerelle

### **Compléments de localisation**

Milieu d'implantation : en écart  
Réseau hydrographique : dérivation de la Douve  
Références cadastrales : 2017, D, 243-247, 394, 395, 476, 478 ; 1814, D, 319-322

### **Historique**

Trois bâtiments dotés de roues hydrauliques sont figurés sur le plan cadastral de 1814 : une huilerie (D 320), une scierie (D 321) et un moulin (D 322). Ces constructions datent certainement du 18<sup>e</sup> siècle, comme le laisse à penser une plaque de cheminée portant le millésime 1767. Elles appartiennent aux frères Dubois, Claude François (1781-1832) et Eloi Alexandre (1784-1846), tous deux meuniers mais le premier également signalé comme sous-lieutenant des douanes et le second comme cultivateur. Détruit par un incendie en 1830, le moulin est reconstruit vers 1836. L'ensemble est repris vers 1849 par Elie Vermot-Desroches (1819-1861), fils du cultivateur et taillandier Charles Ambroise (1771-1864) et dont le fils Eliazim (1858-1905) sera horloger et propriétaire d'une maison située à proximité (D 331), accueillant par la suite la fabrique d'outillage **Moyse Frères**. La statistique de 1851 donne la composition de l'établissement : "2 moulins à 2 tournants chacun, et 1 scierie", avec comme observation : "chômage prolongé. Peu d'affaires". A Elie succèdent vers 1863 ses frères Bernard (1822-1890) et Louis Florentin (1824-1904), également à la tête d'un autre établissement en aval (l'actuelle **scierie Pugin Frères**), à Louadey. La niche abritant une statuette de la Vierge et datée 1863 est certainement réalisée à cette occasion. Resté seul propriétaire, Bernard fait en 1878 construire une fontaine (qui porte ses initiales - BVD - et celles de sa femme - JF pour Julienne Elise Faivre) et en 1883 modifier le bâtiment (de la scierie ?), dont un linteau de porte au nord est gravé avec ce millésime encadré par deux couples d'initiales : les siennes et celles de sa femme (BVD EJV) à gauche, celles de son fils Jules (1857-1891) et de la femme de ce dernier Marie Bernardine Bobillier-Dodichon (JVD MBB) à droite. De fait, les murs sont rehaussés et les croupes cèdent la place à des demi-croupes (la rampe donnant un accès direct à l'étage carré dans l'angle nord-est est peut-être supprimée dès cette époque). Deux des trois constructions initiales disparaissent, à la fin du 19<sup>e</sup> siècle ou au début du 20<sup>e</sup> semble-t-il (celle située au nord-est, qui aurait accueilli une petite fabrique d'aiguilles d'horlogerie, peu avant 1914 d'après Bernard Vuillet). Le bâtiment subsistant est vendu vers 1920 par la fille de Jules, Marie Eugénie, à Alix Sauge (1872-1949), originaire de la ferme du Mont des Meix qui domine le hameau.

Alix Sauge l'agrandit en 1921 ou 1922 et y engrange du foin tandis que son fils Emile (1901-1959) s'y établit comme charron en 1923. Réalisant aussi voitures, tombereaux à purin, brouettes, charrettes, chevaux à bascule, etc., il élargit progressivement la fabrication aux boîtes et caisses pour l'horlogerie et au mobilier (prie-Dieu et chaises d'église - sa spécialité - comme ceux visibles à Montbenoît, etc.). Les machines sont actionnées à l'aide d'une turbine jusqu'à l'installation d'un moteur électrique, dans les années 1950 ou 1960. Associés en 1963, ses fils Jean-Marie et Gabriel prennent sa suite. Ils réalisent des banches (panneaux de coffrage) pour la société **Cofreco**, fondée par la famille Gaiffe en 1927, jusqu'à son départ pour Pontarlier en 1966. Ils débutent alors la production de tiroirs pour le fabricant de cuisines **Tournier**, du Russey, et font vers 1969 agrandir le bâtiment pour installer une cabine de vernissage. Ils font également construire un nouveau bâtiment au sud, vers 1970 (1973 ?), quand ils obtiennent un marché important avec la société Chabert Duval (fondée en 1948). Lorsqu'elle cesse dans les années 1980, la fabrication des tiroirs a occupé à son maximum onze personnes et culminé à environ 10 000 pièces par mois. Après une crise du meuble en 1990 qui entraîne une baisse des effectifs, Olivier Sauge s'associe en 1992 avec son père Gabriel (ils emploient alors deux personnes). Il entreprend une diversification vers les jeux, jouets, articles de décoration, de cuisine, de bureau, etc., développant une gamme de produits propres ou ouvrant un magasin. En 2016, la Sarl Sauge Artisans du Bois travaille en sous-traitance pour des fabricants de meubles (tiroirs, range-couverts, etc.), réalise la mise en couleur et le vernissage de petites pièces (jouets, manches de couteaux Opinel, etc.), fabrique des produits pour de grandes marques (Hermès, Chantelle, etc.), des objets publicitaires, des pièces spéciales pour l'industrie, etc. Elle fabrique aussi des jeux éducatifs et du matériel pédagogique à l'intention des professionnels et des collectivités, notamment les jeux surdimensionnés sous la marque Bec et Croc, implantée à Valdahon en 1987 et acquise en 2005, et les rouleurs (trotinettes, tricycles, etc.) pour cours de récréation sous la marque d'un confrère allemand Olifu. Comptant 13 personnes, dont cinq à temps partiel, elle a agrandi à deux reprises, dans les années 1990 puis après incendie en 2004, le bâtiment sud qui accueille le département Bec et Croc, la vente par correspondance et les expéditions.

Dates : 1767 (porte la date), 1863 (porte la date), 1878 (porte la date), 1883 (porte la date)

Auteur(s) de l'oeuvre : maître d'oeuvre inconnu

## Description

Le bâtiment le plus ancien (bureau et ancien logement) a des murs en pierre de taille apparente au rez-de-chaussée, en pan de bois avec lattis et enduit au-dessus. Il comporte un étage carré, desservi par un escalier extérieur droit récent en béton, et un étage en surcroît et il est coiffé par un toit à longs pans, demi-croupe au nord et pignon découvert au sud, à couverture de tuiles mécaniques. Il est prolongé au sud par le corps des années 1920 (atelier de fabrication), qui compte le même nombre d'étages avec le même type de toiture (à pignon couvert au sud) et le même matériau de couverture mais dont les murs sont en moellons calcaires enduits et dont les baies ont un encadrement alliant briques et arc segmentaire. Au sud encore, le magasin industriel en rez-de-chaussée associe parpaings de béton, pan de bois et essentage de panneaux de contreplaqué. Il dispose d'une charpente en lamellé-collé portant un toit à longs pans, pignons couverts et ciment amiante tandis que son extension est protégée par un appentis en acier. Au nord, la boutique en rez-de-chaussée est en pan de bois essenté de planches, avec toit à un pan ou toit terrasse.

## Éléments descriptifs

Matériau(x) du gros-oeuvre, mise en oeuvre et revêtement : calcaire, pierre de taille (?) ; moellon, enduit partiel ; bois, pan de bois, enduit ; essentage de planches ; béton, parpaing de béton, essentage de planches

Matériau(x) de couverture : tuile mécanique, acier en couverture, ciment amiante en couverture

Étage(s) ou vaisseau(x) : 1 étage carré, étage en surcroît

Couvrements : charpente en bois apparente

Élévations extérieures : élévation à travées

Type(s) de couverture : toit à longs pans, demi-croupe ; pignon découvert ; pignon couvert ; toit à un pan ; appentis

Escaliers : escalier dans-oeuvre ; escalier de distribution extérieur : escalier droit, en maçonnerie, cage ouverte

Autres organes de circulations : rampe d'accès

Énergies : énergie hydraulique : produite sur place ; énergie électrique : achetée

## Décor

Techniques : sculpture

Représentations : Vierge ; instruments de la Passion, ; serpent

Précision sur les représentations :

Sculpture en façade du logement : statuette de la Vierge, dans une niche portant l'inscription Consolatrix afflictorum et la date 1863. Linteau de porte sculpté sur la façade postérieure du logement : un cartouche central avec une croix dans un cercle de points entre les symboles de la Passion (échelle et lance à gauche, marteau et tenaille à droite), lui même placé entre deux serpents et deux autres cartouches à décor punctiforme.

## Statut, intérêt et protection

Statut de la propriété : propriété privée

## Références documentaires

### Documents d'archive

- **Archives départementales du Doubs : 3 P 404 Cadastre de la commune de Montlebon, 1814-1965.**  
Archives départementales du Doubs : 3 P 404 Cadastre de la commune de Montlebon, 1814-1965.  
- 3 P 404 : Atlas parcellaire (24 feuilles), dessin (plume, lavis), par le géomètre du cadastre Vial, 1814 (sections A-E) et 1818 (sections F-G).  
- 3 P 404/1-2 : Registre des états de sections, s.d. [1822 ?].  
- 3 P 404/3, 6 : Matrice cadastrale des propriétés bâties et non bâties, 1822-1874.  
- 3 P 404/4-5 : Matrice cadastrale des propriétés bâties et non bâties, 1875-1914.  
- 3 P 404/7 : Matrice cadastrale des propriétés bâties, 1882-1910.  
- 3 P 404/8 : Matrice cadastrale des propriétés non bâties, 1914-1965.  
- 3 P 404/9 : Matrice cadastrale des propriétés bâties, 1911-1965 .  
Archives départementales du Doubs, Besançon : 3 P 404
- **Statistique de l'utilisation de la force motrice des eaux, 1851.**  
Statistique de l'utilisation de la force motrice des eaux. *Annuaire départemental du Doubs pour 1852*, 40e année, 1851, p. 103-158.  
P. 128.
- **Archives de la société Sauge (19e-20e siècles).**  
Archives de la société Sauge (19e-20e siècles) : photographies, tarifs, etc.  
Notamment :  
- *Menuiserie - charronnage Emile Sauge, fabricant. Montlebon, par Morteau (Doubs). Tarif août 1931*, dépliant publicitaire. - 4 p. : ill. ; 20 x 13,5 cm.  
- *Emile Sauge, fabrique de chaises. Montlebon, par Morteau (Doubs). Spécialité de chaises d'église*, dépliant publicitaire, s.d. [années 1930 ?]. - 4 p. : ill. ; 20 x 13,5 cm.  
- Chambre syndicale de la Carrosserie et du Charronnage de France. Région Bourgogne - Franche-Comté. *Tarif charronnage des départements du Doubs, Haute-Saône, Jura.* - Novembre 1945. [2 p].  
- Syndicat des Maréchaux - Charrons - Forgerons et Réparateurs de Machines agricoles du Doubs. *Tarif de forge - Avril 1951.* - 1951. [1 p].  
- Syndicat des Maréchaux - Charrons - Forgerons du Doubs. *Tarif de charonnage - Novembre 1951.* - 1951. [1 p].  
Collection particulière : Société Sauge, Montlebon

### Documents figurés

- **Les environs pittoresques de Morteau. - Le joli village de Derrière-le-Mont, fin 19e siècle ou début 20e siècle [avant 1906 ?].**  
*Les environs pittoresques de Morteau. - Le joli village de Derrière-le-Mont*, carte postale, s.n., [fin 19e siècle ou début 20e siècle, avant 1906 ?], Charles Pierre éd. à Morteau. Porte la date 1906 (tampon) au recto ? Publiée dans : Vuillet, Bernard. *Le val de Morteau et les Brenets en 1900*, d'après la collection de cartes postales de Georges Caille. - Les Gras : B. Vuillet, Villers-le-Lac : G. Caille, 1978, p. 200.  
Le site est visible au centre à l'arrière-plan.  
Collection particulière : Société Sauge, Montlebon
- **[Vue d'ensemble des usines Vermot-Desroches et Grosjean, Derrière le Mont], décennie 1900.**  
[Vue d'ensemble des usines Vermot-Desroches et Grosjean, Derrière le Mont], photographie, s.n., s.d. [décennie 1900]. Publiée dans : Vuillet, Bernard. *Le val de Morteau et les Brenets en 1900.* - 1978, p. 202.
- **323. Derrière-le-Mont. - Pont de la Chatte [le cantonnier Louis Balmeur tirant sa charrette, certainement fabriquée dans l'atelier d'Emile Sauge], 1er quart 20e siècle.**

323. *Derrière-le-Mont. - Pont de la Chatte* [le cantonnier Louis Balmeur tirant sa charrette, certainement fabriquée dans l'atelier d'Emile Sauge], carte postale, s.n., s.d. [1er quart 20e siècle], Farine Frères et Droël éd. au Locle et à Morteau. Aussi publiée dans : Vuillet, Bernard. *Le val de Morteau et les Brenets en 1900*. - 1978, p. 212.

Collection particulière : Société Sauge, Montlebon

- **[Gabriel Sauge dans son atelier], décennie 1970 ou 1980.**  
[Gabriel Sauge dans son atelier], photographie en couleur, s.n., s.d. [décennie 1970 ou 1980].  
Collection particulière : Société Sauge, Montlebon
- **[L'usine Sauge sous la neige en mars 2003].**  
[L'usine Sauge sous la neige en mars 2003], photographie en couleur, s.n. [par Olivier Sauge].  
Collection particulière : Société Sauge, Montlebon

## Bibliographie

- **Avez-vous connu le Tacot ? : Montlebon, 2017.**  
*Avez-vous connu le Tacot ? : Montlebon* / propos recueillis par Hervé Monney pour "Ça percute dans le haut". - Montlebon : Association Appat, 2017. 132 p. : ill. ; 21 cm
- **Vuillet, Bernard. Le val de Morteau et les Brenets en 1900, 1978.**  
Vuillet, Bernard. *Le val de Morteau et les Brenets en 1900*, d'après la collection de cartes postales de Georges Caille. - Les Gras : B. Vuillet, Villers-le-Lac : G. Caille, 1978. 294 p. : cartes postales ; 31 cm.  
P. 202-203 : ill.

## Multimedia

- **Guichard, Jean-Marie. Recherches généalogiques.**  
Guichard, Jean-Marie. Recherches généalogiques. Accessibles en ligne sur le site de Geneanet : <http://gw.geneanet.org/>  
Familles Dubois et Vermot-Desroches, à Montlebon (consultation : 18 août 2017).
- **Monneret, Christian. Recherches généalogiques.**  
Monneret, Christian. Recherches généalogiques. Accessibles en ligne sur le site de Geneanet : <http://gw.geneanet.org/>  
Familles Sauge et Vermot-Desroches, à Montlebon (consultation : 18 août 2017).

## Annexe 1

### **Emile Sauge, fabrique de chaises. Montlebon, par Morteau (Doubs). Spécialité de chaises d'église, années 1930 ?**

*Emile Sauge, fabrique de chaises. Montlebon, par Morteau (Doubs). Spécialité de chaises d'église*, dépliant publicitaire, s.d. [années 1930 ?]. - 4 p. : ill. ; 20 x 13,5 cm. (Collection particulière : Société Sauge, Montlebon)

## Annexe 2

### **Chambre syndicale de la Carrosserie et du Charronnage de France. Région Bourgogne - Franche-Comté. Tarif charronnage des départements du Doubs, Haute-Saône, Jura. - Novembre 1945**

*Chambre syndicale de la Carrosserie et du Charronnage de France. Région Bourgogne - Franche-Comté. Tarif charronnage des départements du Doubs, Haute-Saône, Jura. - Novembre 1945.* [2 p.].

### Annexe 3

**Syndicat des Maréchaux - Charrons - Forgerons et Réparateurs de Machines agricoles du Doubs. Tarif de forge - Avril 1951**

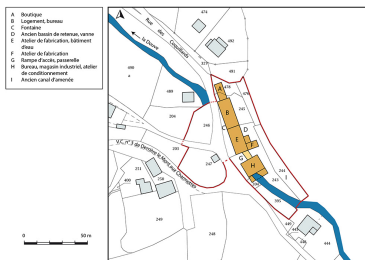
Syndicat des Maréchaux - Charrons - Forgerons et Réparateurs de Machines agricoles du Doubs. *Tarif de forge - Avril 1951.* - 1951. [1 p.].

### Annexe 4

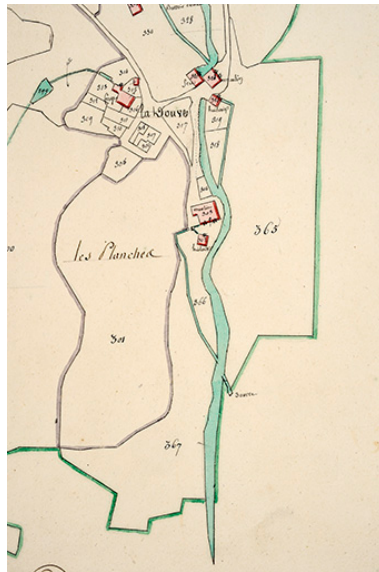
**Syndicat des Maréchaux - Charrons - Forgerons du Doubs. Tarif de charonnage - Novembre 1951**

Syndicat des Maréchaux - Charrons - Forgerons du Doubs. *Tarif de charonnage - Novembre 1951.* - 1951. [1 p.].

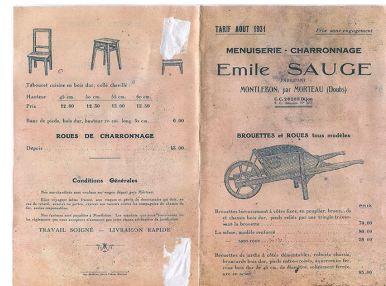
### Illustrations



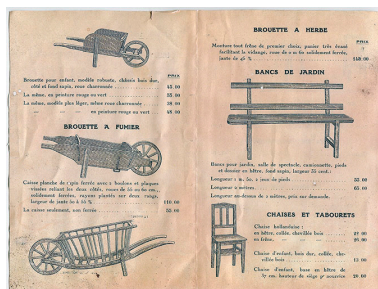
Plan-masse et de situation.  
Extrait du plan cadastral,  
2017, section D, 1/1 000.  
Dess. Bertrand Turina  
IVR43\_20182501332NUDA



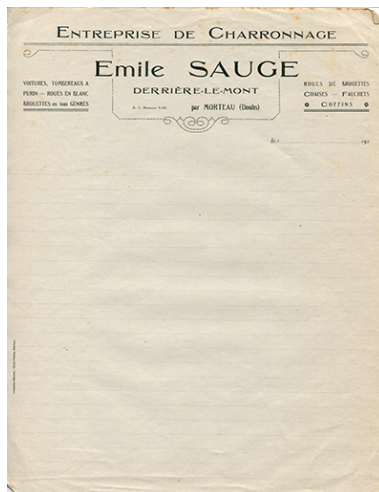
Cadastré de la commune de  
Montlebon. Atlas parcellaire,  
1814, section D 2e feuille [détail :  
partie sud de Derrière le Mont  
et source de la Douve], 1/2 500.  
Phot. Jérôme Mongreville, Autr. Vial  
IVR43\_20182500141NUC4A



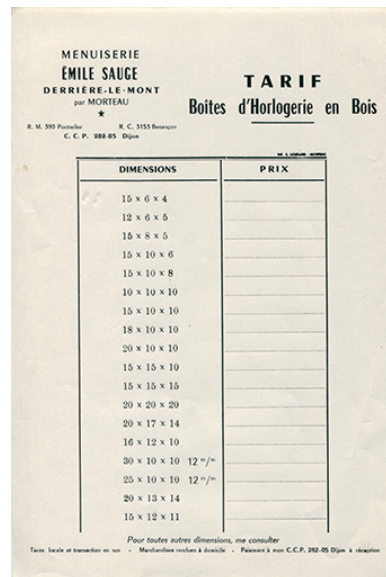
Menuiserie - charonnage  
Emile Sauge, fabricant.  
Montlebon, par Morteau (Doubs).  
Tarif août 1931, p. 1 et 4.  
IVR43\_20172501547NUC4A



Menuiserie - charonnage  
Emile Sauge, fabricant.  
Montlebon, par Morteau (Doubs).  
Tarif août 1931, p. 2 et 3.  
IVR43\_20172501548NUC4A



Papier à en-tête de la société  
Emile Sauge, milieu 20e siècle.  
IVR43\_20172501542NUC4A



Menuiserie Emile Saugé [...]

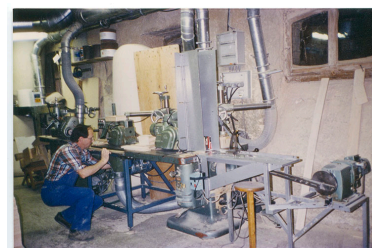
Tarif. Boîtes d'horlogerie  
en bois, milieu 20e siècle.

IVR43\_20172501541NUC2A



Les environs pittoresques de  
Morteau. - Le joli village de  
Derrière-le-Mont, fin 19e siècle ou  
début 20e siècle [avant 1906 ?].

Autr. auteur inconnu  
IVR43\_20172501549NUC4A



[Gabriel Saugé dans son  
atelier], décennie 1970 ou 1980.

Autr. auteur inconnu  
IVR43\_20172501544NUC4A

323. Derrière-le-Mont. - Pont de la  
Chatte [le cantonnier Louis Balmeur  
tirant sa charrette, certainement  
fabriquée dans l'atelier d'Emile  
Saugé], 1er quart 20e siècle.

Autr. auteur inconnu  
IVR43\_20172501550NUC2A



[L'usine Saugé sous la  
neige en mars 2003].

Autr. Olivier Saugé  
IVR43\_20172501546NUC4A



Brouette en bois des Ets Emile Saugé. Vue d'ensemble, depuis le nord-ouest.  
Phot. Sonia Dourlot

IVR43\_20172501741NUC4A



IVR43\_20172501732NUC4A



Vue d'ensemble depuis  
l'ouest, avec cheval à bascule.

Phot. Sonia Dourlot  
IVR43\_20172501730NUC4A



Vue d'ensemble, depuis le sud.  
Phot. Sonia Dourlot

IVR43\_20172501734NUC4A



Logement : façade antérieure,  
de trois quarts droite.

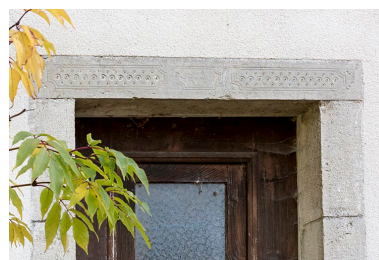
Phot. Sonia Dourlot  
IVR43\_20172501731NUC4A



Logement : niche datée 1863 et statuette de la Vierge, en façade.  
Phot. Sonia Dourlot  
IVR43\_20172501743NUC4A



Logement : façades postérieure et latérale gauche.  
Phot. Sonia Dourlot  
IVR43\_20172501735NUC4A



Logement : linteau orné d'une porte sur la façade postérieure.  
Phot. Sonia Dourlot  
IVR43\_20172501744NUC4A



Logement : croix, instruments de la Passion et serpents, sur un linteau orné (façade postérieure).  
Phot. Sonia Dourlot  
IVR43\_20172501745NUC4A



Logement : plaque de cheminée datée 1767.  
Phot. Sonia Dourlot  
IVR43\_20172501746NUC4A



Fontaine (contre la façade antérieure du logement).  
Phot. Sonia Dourlot  
IVR43\_20172501739NUC4A



Fontaine : date 1878 et décor.

Phot. Sonia Dourlot

IVR43\_20172501740NUC4A



Atelier de fabrication : façades antérieure et latérale droite.

Phot. Sonia Dourlot

IVR43\_20172501733NUC4A



Atelier de fabrication : entrée.

Phot. Sonia Dourlot

IVR43\_20172501742NUC4A



Atelier de fabrication : façades postérieure et latérale gauche. A droite, l'ancien canal d'amenée.

Phot. Sonia Dourlot

IVR43\_20172501736NUC4A



Atelier de fabrication : tuyau d'amenée d'eau de la turbine (façade postérieure).

Phot. Sonia Dourlot

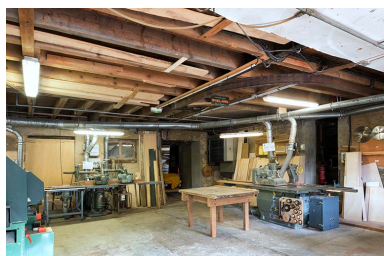
IVR43\_20172501737NUC4A



Éléments de vannage pour la prise d'eau de la turbine.

Phot. Sonia Dourlot

IVR43\_20172501738NUC4A



Atelier de fabrication : vue intérieure au rez-de-chaussée.

Phot. Sonia Dourlot

IVR43\_20172501747NUC4A



Atelier de fabrication : raboteuse Guilliet.

Phot. Sonia Dourlot

IVR43\_20172501748NUC4A



## **Dossiers liés**

### **Dossiers de synthèse :**

le Pays horloger et son patrimoine industriel (IA25001311)

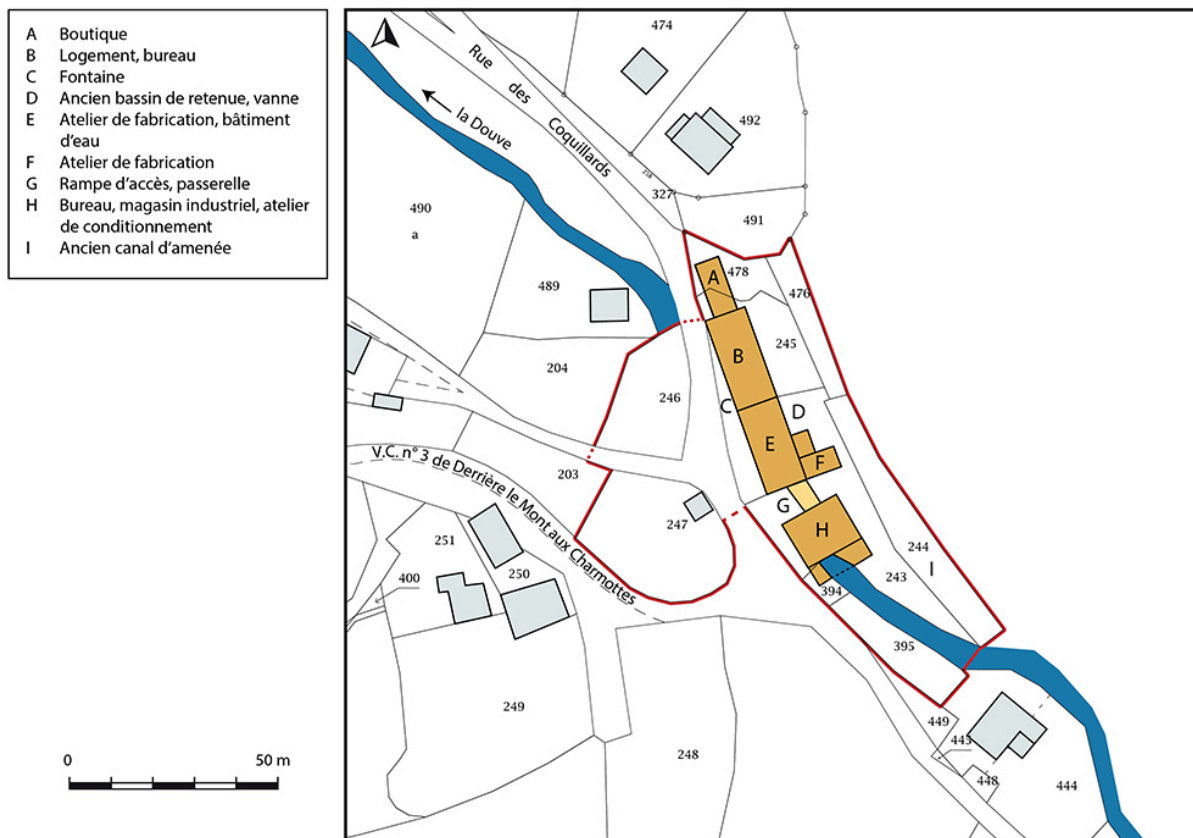
industries du bois en Franche-Comté (IA00141454)

les établissements hydrauliques de Montlebon (IA25001697) Franche-Comté, Doubs, Montlebon

### **Oeuvre(s) contenue(s) :**

Auteur(s) du dossier : Laurent Poupard

Copyright(s) : (c) Région Bourgogne-Franche-Comté, Inventaire du patrimoine



Plan-masse et de situation. Extrait du plan cadastral, 2017, section D, 1/1 000.

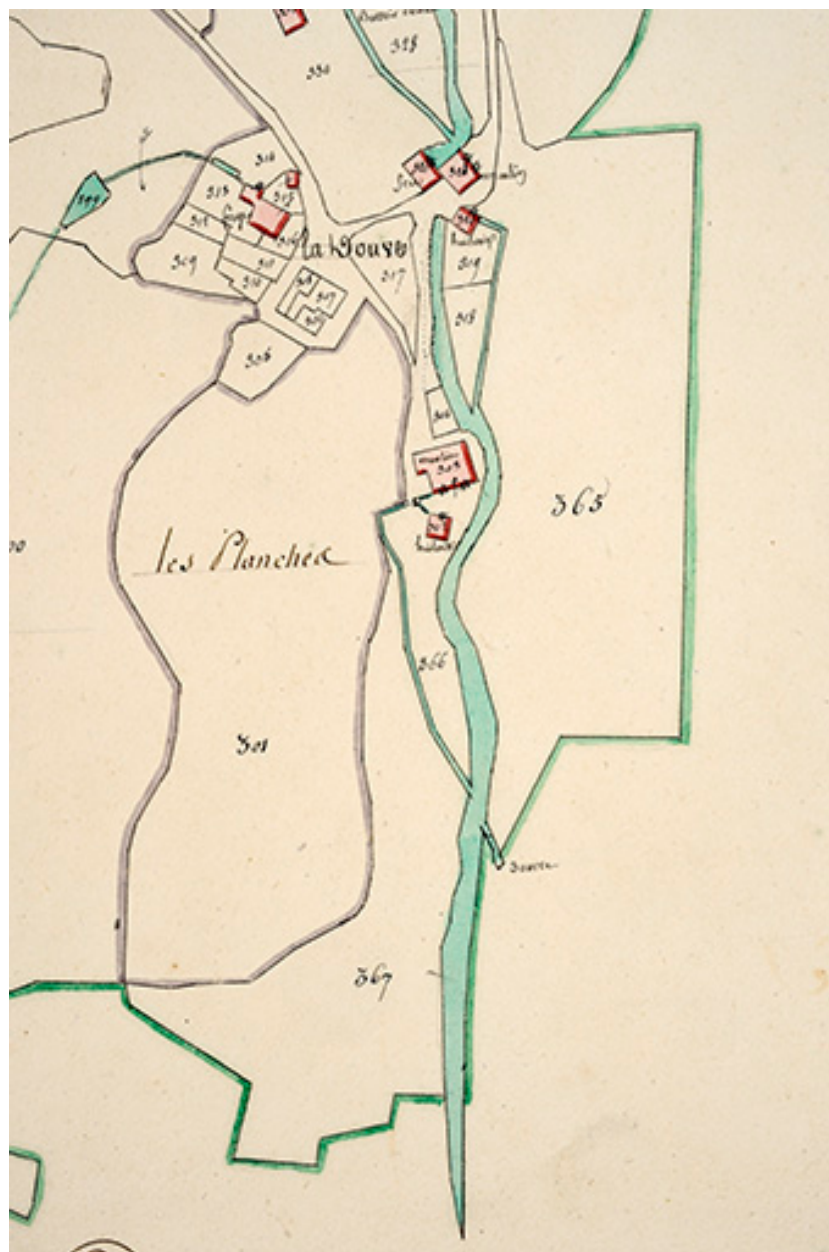
IVR43\_20182501332NUDA

Auteur de l'illustration : Bertrand Turina

Date de prise de vue : 2018

Technique de relevé : reprise de fond ; Échelle : 1/1 000

(c) Région Bourgogne-Franche-Comté, Inventaire du patrimoine ; (c) Ministère des Finances, Service du cadastre reproduction soumise à autorisation du titulaire des droits d'exploitation



Cadastre de la commune de Montlebon. Atlas parcellaire, 1814, section D 2e feuille [détail : partie sud de Derrière le Mont et source de la Douve], 1/2 500.

Référence du document reproduit :

- **Archives départementales du Doubs : 3 P 404 Cadastre de la commune de Montlebon, 1814-1965.**  
Archives départementales du Doubs : 3 P 404 Cadastre de la commune de Montlebon, 1814-1965.
    - 3 P 404 : Atlas parcellaire (24 feuilles), dessin (plume, lavis), par le géomètre du cadastre Vial, 1814 (sections A-E) et 1818 (sections F-G).
    - 3 P 404/1-2 : Registre des états de sections, s.d. [1822 ?].
    - 3 P 404/3, 6 : Matrice cadastrale des propriétés bâties et non bâties, 1822-1874.
    - 3 P 404/4-5 : Matrice cadastrale des propriétés bâties et non bâties, 1875-1914.
    - 3 P 404/7 : Matrice cadastrale des propriétés bâties, 1882-1910.
    - 3 P 404/8 : Matrice cadastrale des propriétés non bâties, 1914-1965.
    - 3 P 404/9 : Matrice cadastrale des propriétés bâties, 1911-1965 .
- Archives départementales du Doubs, Besançon : 3 P 404

IVR43\_20182500141NUC4A

Auteur de l'illustration : Jérôme Mongreville

Auteur du document reproduit : Vial

Date de prise de vue : 2018

(c) Région Bourgogne-Franche-Comté, Inventaire du patrimoine  
reproduction soumise à autorisation du titulaire des droits d'exploitation

**TARIF AOÛT 1931** *Prix sans engagement*

**MENUISERIE - CHARRONNAGE**

# Emile SAUGE

FABRICANT  
MONTLEBON, par MORTEAU (Doubs)

C.C. 28205 Dijon  
R. C. Doubs N° 1253

---

**Tabouret cuisine en bois dur, collé chevillé :**

Hauteur	45 cm.	50 cm.	55 cm.	60 cm.
Prix	12.00	12.50	13.00	13.50

Banc de pieds, bois dur, hauteur 20 cm. long. 52 cm. .... 6.00

**ROUES DE CHARRONNAGE**

Depuis ..... 45.00.

**Conditions Générales**

Nos marchandises sont vendues sur wagon départ gare Morteau.

Elles voyagent même franco, aux risques et périls du destinataire qui doit, en cas de retard, avaries ou pertes, exercer son recours contre les compagnies de chemin de fer, seules responsables.

Nos factures sont payables à Montlebon. Les mandats que nous fournissons ou les règlements que nous acceptons n'annulent pas cette clause attributive de juridiction.

**TRAVAIL SOIGNÉ — LIVRAISON RAPIDE**

Dep. Montlebon, Doubs France, Morteau

---

**BROUETTES et ROUES tous modèles**

	PRIX
Brouettes terrassement à côtes fixes, en peuplier, brancards et chassis bois dur, pieds reliés par une tringle traversant la brouette .....	70.00
La même, modèle renforcé .....	80.00
— sans roue .....	58.00
Brouettes de jardin à côtes démontables, robuste chassis, brancards bois dur, pieds entre-croisés, équerres en fer, roue bois dur de 45 cm. de diamètre, soigneusement ferrée, axe en acier .....	85.00

Menuiserie - charronnage Emile Sauge, fabricant. Montlebon, par Morteau (Doubs). Tarif août 1931, p. 1 et 4.

Référence du document reproduit :

- **Archives de la société Sauge (19e-20e siècles).**

Archives de la société Sauge (19e-20e siècles) : photographies, tarifs, etc.

Notamment :

- *Menuiserie - charronnage Emile Sauge, fabricant. Montlebon, par Morteau (Doubs). Tarif août 1931, dépliant publicitaire.* - 4 p. : ill. ; 20 x 13,5 cm.

- *Emile Sauge, fabrique de chaises. Montlebon, par Morteau (Doubs). Spécialité de chaises d'église, dépliant publicitaire, s.d. [années 1930 ?].* - 4 p. : ill. ; 20 x 13,5 cm.

- *Chambre syndicale de la Carrosserie et du Charronnage de France. Région Bourgogne - Franche-Comté. Tarif charronnage des départements du Doubs, Haute-Saône, Jura.* - Novembre 1945. [2 p.].

- *Syndicat des Maréchaux - Charrons - Forgerons et Réparateurs de Machines agricoles du Doubs. Tarif de forge - Avril 1951.* - 1951. [1 p.].

- *Syndicat des Maréchaux - Charrons - Forgerons du Doubs. Tarif de charonnage - Novembre 1951.* - 1951. [1 p.].

Collection particulière : Société Sauge, Montlebon

IVR43\_20172501547NUC4A

Date de prise de vue : 2017

(c) Région Bourgogne-Franche-Comté, Inventaire du patrimoine  
reproduction soumise à autorisation du titulaire des droits d'exploitation

**BROUETTE A HERBE**

Monture tout frêne de premier choix, panier très évasé facilitant la vidange, roue de 0 m 60 solidement ferrée, jante de 45 % ..... 148.00

**BANCS DE JARDIN**

Bancs pour jardin, salle de spectacle, camionnette, pieds et dossier en hêtre, fond sapin, largeur 35 cent.:

Longueur 1 m. 50, 2 jeux de pieds ..... 55.00  
 Longueur 2 mètres ..... 65.00  
 Longueur au-dessus de 2 mètres, prix sur demande.

**CHAISES ET TABOURETS**

Chaise hollandaise :

en hêtre, collée, chevillée bois ..... 22.00  
 en frêne, — — — ..... 26.00

Chaise d'enfant, bois dur, collée, chevillée bois ..... 13.00  
 Chaise d'enfant, base en hêtre de 37 cm. hauteur de siège p<sup>r</sup> nourrice ..... 20.00

**BROUETTE A FUMIER**

Caisse planche de sapin ferrée avec 2 boulons et plaques vissées reliant les deux côtés, roues de 55 ou 60 cm., solidement ferrées, rayons plantés sur deux rangs, largeur de jante 50 à 55 % ..... 110.00  
 La caisse seulement, non ferrée ..... 55.00

**Brouette pour enfant, modèle robuste, châssis bois dur, côté et fond sapin, roue charronnée ..... 45.00**  
**La même, en peinture rouge ou vert ..... 55.00**  
**La même, modèle plus léger, même roue charronnée ..... 38.00**  
**— — — en peinture rouge ou vert ... 48.00**

Menuiserie - charronnage Emile Sauge, fabricant. Montlebon, par Morteau (Doubs). Tarif août 1931, p. 2 et 3.

Référence du document reproduit :

• **Archives de la société Sauge (19e-20e siècles).**

Archives de la société Sauge (19e-20e siècles) : photographies, tarifs, etc.

Notamment :

- *Menuiserie - charronnage Emile Sauge, fabricant. Montlebon, par Morteau (Doubs). Tarif août 1931, dépliant publicitaire.* - 4 p. : ill. ; 20 x 13,5 cm.

- *Emile Sauge, fabrique de chaises. Montlebon, par Morteau (Doubs). Spécialité de chaises d'église, dépliant publicitaire, s.d. [années 1930 ?].* - 4 p. : ill. ; 20 x 13,5 cm.

- *Chambre syndicale de la Carrosserie et du Charronnage de France. Région Bourgogne - Franche-Comté. Tarif charronnage des départements du Doubs, Haute-Saône, Jura.* - Novembre 1945. [2 p.].

- *Syndicat des Maréchaux - Charrons - Forgerons et Réparateurs de Machines agricoles du Doubs. Tarif de forge - Avril 1951.* - 1951. [1 p.].

- *Syndicat des Maréchaux - Charrons - Forgerons du Doubs. Tarif de charonnage - Novembre 1951.* - 1951. [1 p.].

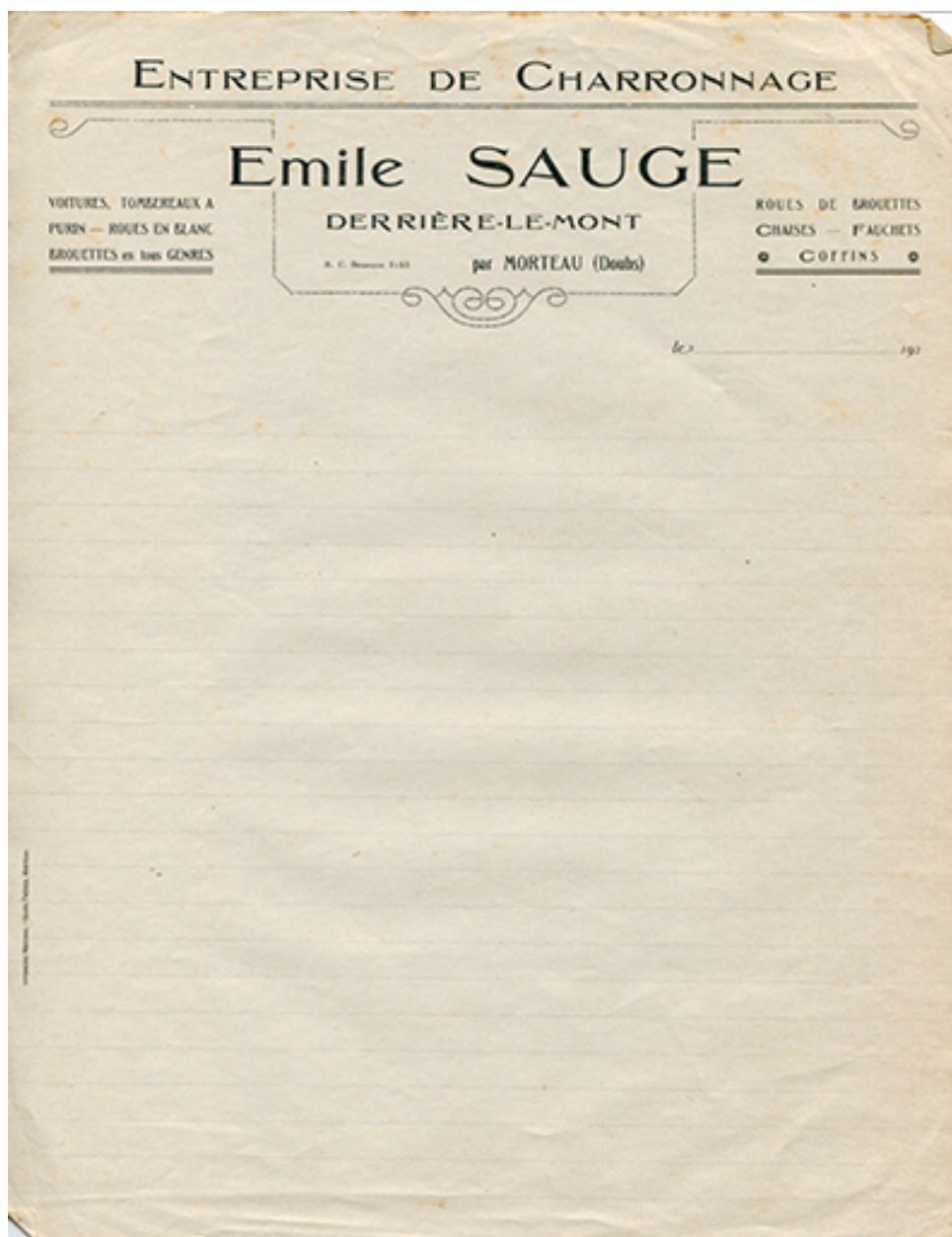
Collection particulière : Société Sauge, Montlebon

IVR43\_20172501548NUC4A

Date de prise de vue : 2017

(c) Région Bourgogne-Franche-Comté, Inventaire du patrimoine

reproduction soumise à autorisation du titulaire des droits d'exploitation



Papier à en-tête de la société Emile Sauge, milieu 20e siècle.

Référence du document reproduit :

- **Archives de la société Sauge (19e-20e siècles).**

Archives de la société Sauge (19e-20e siècles) : photographies, tarifs, etc.

Notamment :

- *Menuiserie - charronnage Emile Sauge, fabricant. Montlebon, par Morteau (Doubs). Tarif août 1931, dépliant publicitaire.* - 4 p. : ill. ; 20 x 13,5 cm.

- *Emile Sauge, fabrique de chaises. Montlebon, par Morteau (Doubs). Spécialité de chaises d'église, dépliant publicitaire, s.d. [années 1930 ?].* - 4 p. : ill. ; 20 x 13,5 cm.

- *Chambre syndicale de la Carrosserie et du Charronnage de France. Région Bourgogne - Franche-Comté. Tarif charronnage des départements du Doubs, Haute-Saône, Jura.* - Novembre 1945. [2 p.].

- *Syndicat des Maréchaux - Charrons - Forgerons et Réparateurs de Machines agricoles du Doubs. Tarif de forge - Avril 1951.* - 1951. [1 p.].

- *Syndicat des Maréchaux - Charrons - Forgerons du Doubs. Tarif de charonnage - Novembre 1951.* - 1951. [1 p.].

Collection particulière : Société Sauge, Montlebon

IVR43\_20172501542NUC4A

Date de prise de vue : 2017

(c) Région Bourgogne-Franche-Comté, Inventaire du patrimoine  
reproduction soumise à autorisation du titulaire des droits d'exploitation



**MENUISERIE  
ÉMILE SAUGE  
DERRIÈRE-LE-MONT  
par MORTEAU**

★  
R. M. 390 Pontalier R. C. 3155 Besançon  
C. C. P. 282-05 Dijon

**TARIF**  
**Boîtes d'Horlogerie en Bois**

DIMENSIONS	PRIX
15 x 6 x 4	
12 x 6 x 5	
15 x 8 x 5	
15 x 10 x 6	
15 x 10 x 8	
10 x 10 x 10	
15 x 10 x 10	
18 x 10 x 10	
20 x 10 x 10	
15 x 15 x 10	
15 x 15 x 15	
20 x 20 x 20	
20 x 17 x 14	
16 x 12 x 10	
30 x 10 x 10 12 <sup>m/n</sup>	
25 x 10 x 10 12 <sup>m/n</sup>	
20 x 13 x 14	
15 x 12 x 11	

*Pour toutes autres dimensions, me consulter*

Taxes locale et transaction en sus - Marchandises revues à domicile - Paiement à mon C.C.P. 282-05 Dijon à réception

Menuiserie Emile Sauge [...] Tarif. Boîtes d'horlogerie en bois, milieu 20e siècle.

Référence du document reproduit :

- **Archives de la société Sauge (19e-20e siècles).**

Archives de la société Sauge (19e-20e siècles) : photographies, tarifs, etc.

Notamment :

- *Menuiserie - charronnage Emile Sauge, fabricant. Montlebon, par Morteau (Doubs). Tarif août 1931, dépliant publicitaire.* - 4 p. : ill. ; 20 x 13,5 cm.

- *Emile Sauge, fabrique de chaises. Montlebon, par Morteau (Doubs). Spécialité de chaises d'église, dépliant publicitaire, s.d. [années 1930 ?].* - 4 p. : ill. ; 20 x 13,5 cm.

- *Chambre syndicale de la Carrosserie et du Charronnage de France. Région Bourgogne - Franche-Comté. Tarif charronnage des départements du Doubs, Haute-Saône, Jura.* - Novembre 1945. [2 p.].

- *Syndicat des Maréchaux - Charrons - Forgerons et Réparateurs de Machines agricoles du Doubs. Tarif de forge - Avril 1951.* - 1951. [1 p.].

- *Syndicat des Maréchaux - Charrons - Forgerons du Doubs. Tarif de charonnage - Novembre 1951.* - 1951. [1 p.].

Collection particulière : Société Sauge, Montlebon

IVR43\_20172501541NUC2A

Date de prise de vue : 2017

(c) Région Bourgogne-Franche-Comté, Inventaire du patrimoine  
reproduction soumise à autorisation du titulaire des droits d'exploitation



323. Derrière-le-Mont. - Pont de la Chatte [le cantonnier Louis Balmeur tirant sa charrette, certainement fabriquée dans l'atelier d'Emile Sauge], 1er quart 20e siècle.

Référence du document reproduit :

- **323. Derrière-le-Mont. - Pont de la Chatte [le cantonnier Louis Balmeur tirant sa charrette, certainement fabriquée dans l'atelier d'Emile Sauge], 1er quart 20e siècle.**

*323. Derrière-le-Mont. - Pont de la Chatte* [le cantonnier Louis Balmeur tirant sa charrette, certainement fabriquée dans l'atelier d'Emile Sauge], carte postale, s.n., s.d. [1er quart 20e siècle], Farine Frères et Droël éd. au Locle et à Morteau. Aussi publiée dans : Vuillet, Bernard. *Le val de Morteau et les Brenets en 1900.* - 1978, p. 212.

Collection particulière : Société Sauge, Montlebon

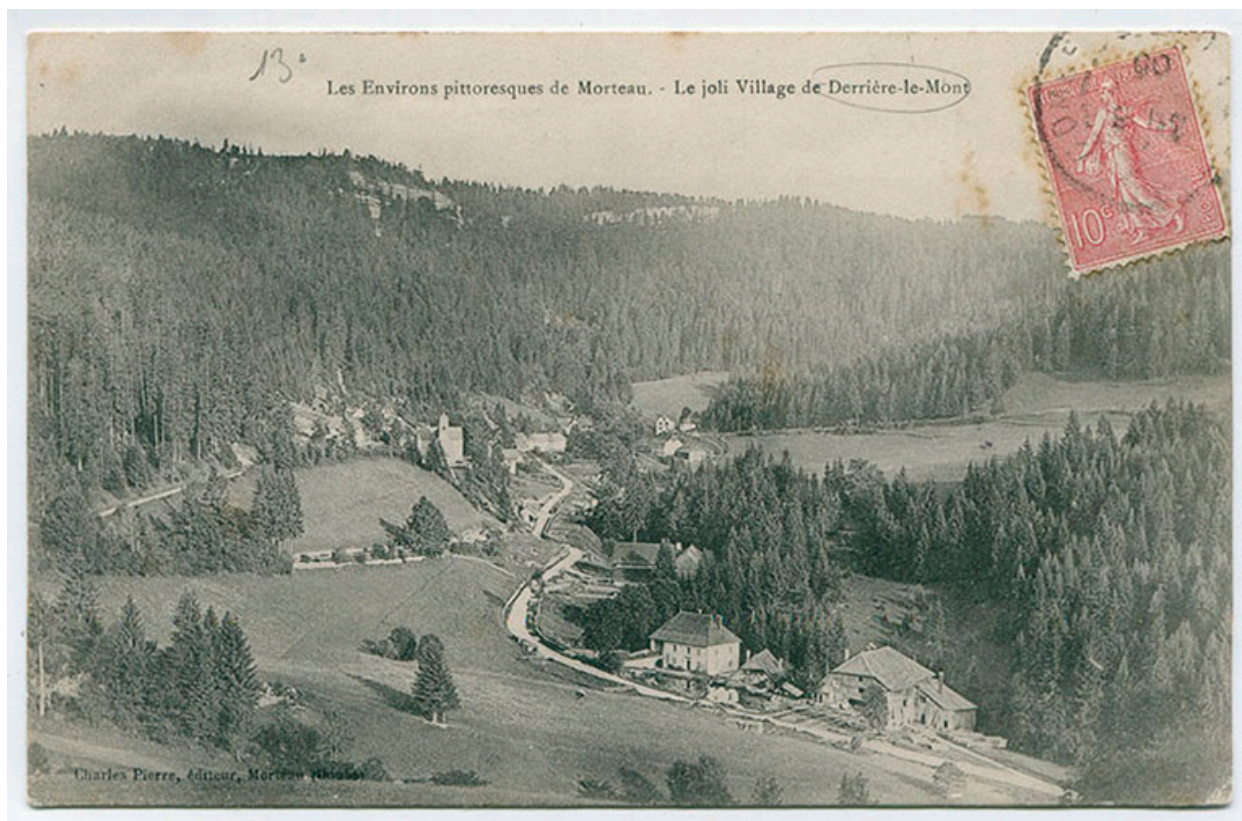
IVR43\_20172501550NUC2A

Auteur du document reproduit : auteur inconnu

Date de prise de vue : 2017

(c) Région Bourgogne-Franche-Comté, Inventaire du patrimoine

reproduction soumise à autorisation du titulaire des droits d'exploitation



Les environs pittoresques de Morteau. - Le joli village de Derrière-le-Mont, fin 19e siècle ou début 20e siècle [avant 1906 ?].

Référence du document reproduit :

- **Les environs pittoresques de Morteau. - Le joli village de Derrière-le-Mont, fin 19e siècle ou début 20e siècle [avant 1906 ?].**

*Les environs pittoresques de Morteau. - Le joli village de Derrière-le-Mont*, carte postale, s.n., [fin 19e siècle ou début 20e siècle, avant 1906 ?], Charles Pierre éd. à Morteau. Porte la date 1906 (tampon) au recto ? Publiée dans : Vuillet, Bernard. *Le val de Morteau et les Brenets en 1900*, d'après la collection de cartes postales de Georges Caille. - Les Gras : B. Vuillet, Villers-le-Lac : G. Caille, 1978, p. 200.

Collection particulière : Société Sauge, Montlebon

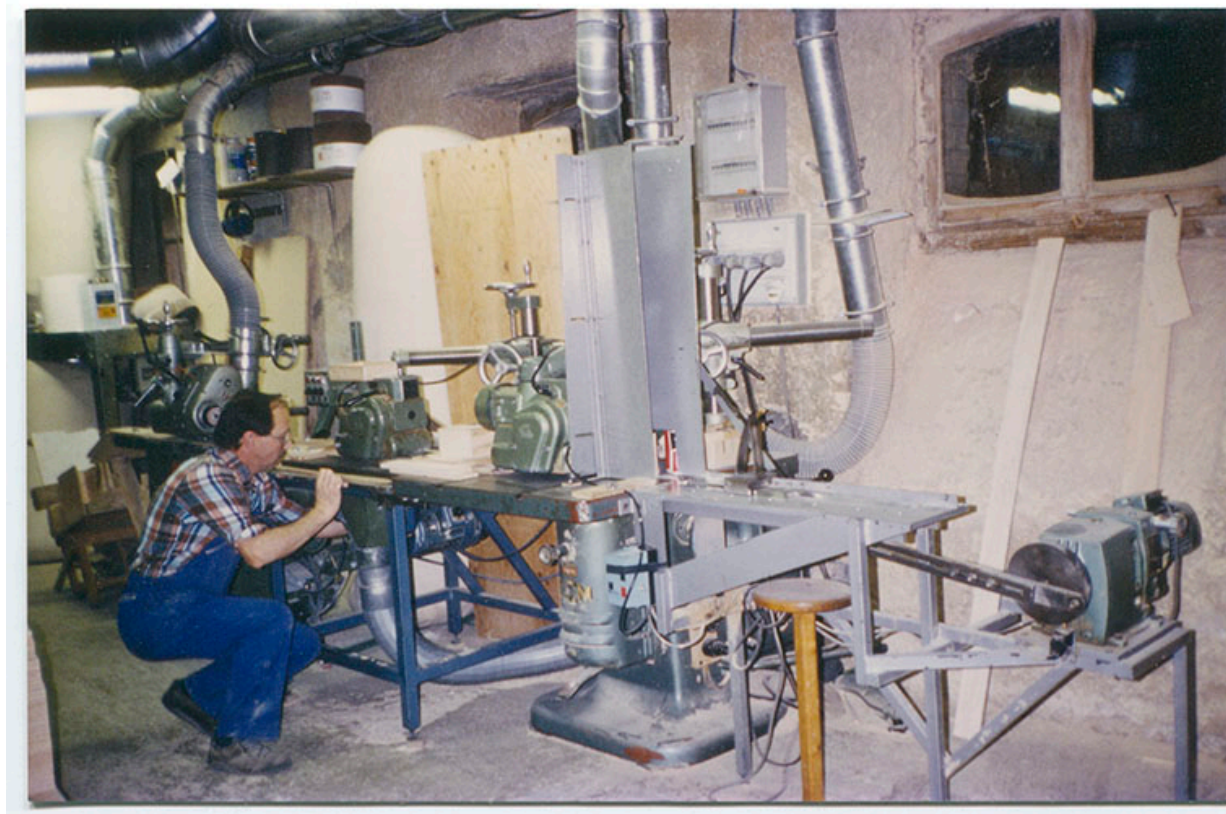
IVR43\_20172501549NUC4A

Auteur du document reproduit : auteur inconnu

Date de prise de vue : 2017

(c) Région Bourgogne-Franche-Comté, Inventaire du patrimoine

reproduction soumise à autorisation du titulaire des droits d'exploitation



[Gabriel Sauge dans son atelier], décennie 1970 ou 1980.

Référence du document reproduit :

- **[Gabriel Sauge dans son atelier], décennie 1970 ou 1980.**  
[Gabriel Sauge dans son atelier], photographie en couleur, s.n., s.d. [décennie 1970 ou 1980].  
Collection particulière : Société Sauge, Montlebon

IVR43\_20172501544NUC4A

Auteur du document reproduit : auteur inconnu

Date de prise de vue : 2017

(c) Région Bourgogne-Franche-Comté, Inventaire du patrimoine ; (c) Sauge  
reproduction soumise à autorisation du titulaire des droits d'exploitation



[L'usine Sauge sous la neige en mars 2003].

Référence du document reproduit :

- **[L'usine Sauge sous la neige en mars 2003].**  
[L'usine Sauge sous la neige en mars 2003], photographie en couleur, s.n. [par Olivier Sauge].  
Collection particulière : Société Sauge, Montlebon

IVR43\_20172501546NUC4A

Auteur du document reproduit : Olivier Sauge

Date de prise de vue : 2003

(c) Région Bourgogne-Franche-Comté, Inventaire du patrimoine ; (c) Sauge  
reproduction soumise à autorisation du titulaire des droits d'exploitation



Brouette en bois des Ets Emile Sauge.

IVR43\_20172501741NUC4A

Auteur de l'illustration : Sonia Dourlot

Date de prise de vue : 2017

(c) Région Bourgogne-Franche-Comté, Inventaire du patrimoine  
reproduction soumise à autorisation du titulaire des droits d'exploitation





Vue d'ensemble, depuis le nord-ouest.

IVR43\_20172501732NUC4A

Auteur de l'illustration : Sonia Dourlot

Date de prise de vue : 2017

(c) Région Bourgogne-Franche-Comté, Inventaire du patrimoine  
reproduction soumise à autorisation du titulaire des droits d'exploitation



Vue d'ensemble depuis l'ouest, avec cheval à bascule.

IVR43\_20172501730NUC4A

Auteur de l'illustration : Sonia Dourlot

Date de prise de vue : 2017

(c) Région Bourgogne-Franche-Comté, Inventaire du patrimoine  
reproduction soumise à autorisation du titulaire des droits d'exploitation



Vue d'ensemble, depuis le sud.

IVR43\_20172501734NUC4A

Auteur de l'illustration : Sonia Dourlot

Date de prise de vue : 2017

(c) Région Bourgogne-Franche-Comté, Inventaire du patrimoine  
reproduction soumise à autorisation du titulaire des droits d'exploitation



Logement : façade antérieure, de trois quarts droite.

IVR43\_20172501731NUC4A

Auteur de l'illustration : Sonia Dourlot

Date de prise de vue : 2017

(c) Région Bourgogne-Franche-Comté, Inventaire du patrimoine  
reproduction soumise à autorisation du titulaire des droits d'exploitation



Logement : niche datée 1863 et statuette de la Vierge, en façade.

IVR43\_20172501743NUC4A

Auteur de l'illustration : Sonia Dourlot

Date de prise de vue : 2017

(c) Région Bourgogne-Franche-Comté, Inventaire du patrimoine  
reproduction soumise à autorisation du titulaire des droits d'exploitation



Logement : façades postérieure et latérale gauche.

IVR43\_20172501735NUC4A

Auteur de l'illustration : Sonia Dourlot

Date de prise de vue : 2017

(c) Région Bourgogne-Franche-Comté, Inventaire du patrimoine  
reproduction soumise à autorisation du titulaire des droits d'exploitation



Logement : linteau orné d'une porte sur la façade postérieure.

IVR43\_20172501744NUC4A

Auteur de l'illustration : Sonia Dourlot

Date de prise de vue : 2017

(c) Région Bourgogne-Franche-Comté, Inventaire du patrimoine  
reproduction soumise à autorisation du titulaire des droits d'exploitation



Logement : croix, instruments de la Passion et serpents, sur un linteau orné (façade postérieure).

IVR43\_20172501745NUC4A

Auteur de l'illustration : Sonia Dourlot

Date de prise de vue : 2017

(c) Région Bourgogne-Franche-Comté, Inventaire du patrimoine  
reproduction soumise à autorisation du titulaire des droits d'exploitation





Logement : plaque de cheminée datée 1767.

IVR43\_20172501746NUC4A

Auteur de l'illustration : Sonia Dourlot

Date de prise de vue : 2017

(c) Région Bourgogne-Franche-Comté, Inventaire du patrimoine  
reproduction soumise à autorisation du titulaire des droits d'exploitation



Fontaine (contre la façade antérieure du logement).

IVR43\_20172501739NUC4A

Auteur de l'illustration : Sonia Dourlot

Date de prise de vue : 2017

(c) Région Bourgogne-Franche-Comté, Inventaire du patrimoine  
reproduction soumise à autorisation du titulaire des droits d'exploitation



Fontaine : date 1878 et décor.

IVR43\_20172501740NUC4A

Auteur de l'illustration : Sonia Dourlot

Date de prise de vue : 2017

(c) Région Bourgogne-Franche-Comté, Inventaire du patrimoine  
reproduction soumise à autorisation du titulaire des droits d'exploitation



Atelier de fabrication : façades antérieure et latérale droite.

IVR43\_20172501733NUC4A

Auteur de l'illustration : Sonia Dourlot

Date de prise de vue : 2017

(c) Région Bourgogne-Franche-Comté, Inventaire du patrimoine  
reproduction soumise à autorisation du titulaire des droits d'exploitation



Atelier de fabrication : entrée.

IVR43\_20172501742NUC4A

Auteur de l'illustration : Sonia Dourlot

Date de prise de vue : 2017

(c) Région Bourgogne-Franche-Comté, Inventaire du patrimoine  
reproduction soumise à autorisation du titulaire des droits d'exploitation



Atelier de fabrication : façades postérieure et latérale gauche. A droite, l'ancien canal d'amenée.

IVR43\_20172501736NUC4A

Auteur de l'illustration : Sonia Dourlot

Date de prise de vue : 2017

(c) Région Bourgogne-Franche-Comté, Inventaire du patrimoine  
reproduction soumise à autorisation du titulaire des droits d'exploitation



Atelier de fabrication : tuyau d'amenée d'eau de la turbine (façade postérieure).

IVR43\_20172501737NUC4A

Auteur de l'illustration : Sonia Dourlot

Date de prise de vue : 2017

(c) Région Bourgogne-Franche-Comté, Inventaire du patrimoine  
reproduction soumise à autorisation du titulaire des droits d'exploitation



Eléments de vannage pour la prise d'eau de la turbine.

IVR43\_20172501738NUC4A

Auteur de l'illustration : Sonia Dourlot

Date de prise de vue : 2017

(c) Région Bourgogne-Franche-Comté, Inventaire du patrimoine  
reproduction soumise à autorisation du titulaire des droits d'exploitation





Atelier de fabrication : vue intérieure au rez-de-chaussée.

IVR43\_20172501747NUC4A

Auteur de l'illustration : Sonia Dourlot

Date de prise de vue : 2017

(c) Région Bourgogne-Franche-Comté, Inventaire du patrimoine  
reproduction soumise à autorisation du titulaire des droits d'exploitation



Atelier de fabrication : raboteuse Guilliet.

IVR43\_20172501748NUC4A

Auteur de l'illustration : Sonia Dourlot

Date de prise de vue : 2017

(c) Région Bourgogne-Franche-Comté, Inventaire du patrimoine  
reproduction soumise à autorisation du titulaire des droits d'exploitation